

県民だより奈良

[Nara Prefectural News Letter]

6月
2010

県政 HOT
ニュース

P.2

皇太子殿下御来県／
平城遷都1300年祭 平城宮跡会場がオープン!!

特集

P.4

がんばる商店街!

好評連載!

P.7

奈良のむかしばなし「三枚のお札」

好評連載!

P.8

とっておきの奈良「工房街道ゾーン」

好評連載!

P.9

新発見 おいしい奈良「大和丸なすの亀甲焼き」





県政HOTニュース

HOT NEWS

県庁で行われている定例記者会見などから、
知事の発言や方針を紹介。県政の新たな動きをお伝えします。

皇太子殿下御来県 〜第一次大極殿完成記念式典などに御臨席〜

皇太子殿下は、4月22日〜23日、第一次大極殿完成記念式典などへの御臨席と地方事情御視察のため、御来県になりました。殿下の御来県は、昨年7月の近畿まほろば総体への御臨場に引き続きのことです。

22日は、まず、平城宮跡内でこのたび9年の歳月をかけて復原された第一次大極殿を視察されました。基壇からの眺めを御覧になった後、大極殿内の高御座模型や小壁に描かれた四神、十二支の絵などを御覧になり、平城宮跡ボランティアガイドの皆さんと交流されました。その後、奈良ホテルで荒井知事から県勢についての説明を受けられ、奈良国立博物館と春日大社を視察されました。

23日午前中は、記念式典に臨席され、「第一次大極殿が、平城宮における古代の都の文化を体験的に理解する場となるとともに、平城宮跡のシンボルとして親しまれ、我が国の文化の振興に寄与していくことを期待します」とお言葉を述べられました。午後からは、第一次大極殿完成記念祝賀会へ臨席された後、唐招提寺を訪問されました。そして、近鉄奈良駅周辺では大勢のお見送りの方にこやかに手を振ってお応えになり帰路につかれました。



第一次大極殿完成記念式典で南都楽所による舞楽「萬歳楽」を御覧になりました。



春日大社の舞殿で古典芸能「細男」を鑑賞されました。



唐招提寺では、修理が完成した金堂などを視察されました。



天皇が着座する「高御座」の説明を笑顔でお聞きになりました。

平城宮跡会場（4/24～11/7）がオープン!!

歴史的空間で1300年前の天平の風を感じて



「期間中は何度もお越しく下さい」と挨拶を述べる荒井知事。



大勢の人でにぎわう平城宮跡。

4月23日に第一次大極殿完成記念式典が執り行われ、翌24日に平城遷都1300年祭のメイン会場である平城宮跡会場がオープンしました。

23日の記念式典には、皇太子殿下をはじめ、平城遷都1300年記念事業推進委員会会長の御手洗富士夫・日本経団連会長や同顧問の森喜朗・元総理など約200人が出席しました。荒井正吾奈良県知事は「平城宮跡を訪れる方々には、天平時代の人々の楽しみや苦勞、愛情や悲しみなどに思いをはせながら、奈良の魅力や奥深さを存分に味わっていただきたい」と述べました。

24日には、いよいよ平城宮跡会場がオープン。平城京歴史館と大極殿南門前、まほろばステージの3か所で、同時進行のオープニングセレモニーが行われました。平城京歴史館では、「期間中は、平城宮跡に何度もお越しいただき、楽しんでもらえれば」と荒井知事が挨拶を述べ、安井宏一奈良県議会議長やせんとくんらとともにティープカットを行いました。オープン初日は県内外から3万4,000人が来場し、イベントへの参加や宮跡内の散策などを楽しみました。



まほろばステージで行われた平成の歌壇「花夢絵巻」。



高御座を熱心に観覧する来場者。



発掘体験や木簡作り、天平衣装の着用ができる「平城京なりきり体験館」は人気。

図 平城遷都1300年祭コールセンター ☎0742・25・2010 FAX 0742・20・0710

お知らせ

ホームページ「こちら知事室です」に、定例記者会見の様子や「あらい日誌」を掲載しています。ぜひご覧ください！

あらい日誌

検索





特集

まちづくりのまちづくり（奈良市）

県内消費 全国46位

▼奈良県の家計消費支出（1世帯あたり1か月消費支出額）は、全国第3位ですが、県内の年間商品販売額（県民1人あたり）は全国第46位。消費は盛んですが、**県外に流出している割合が他県と比べて大きいと考えられます。**（平成21年家計調査・19年商業統計より）

大型店舗での消費増

▼昨年10月に、県内の約1万世帯に調査を行ったところ、普段買い物をする時に使う主な交通手段は、

普段の買い物で主に利用する交通手段

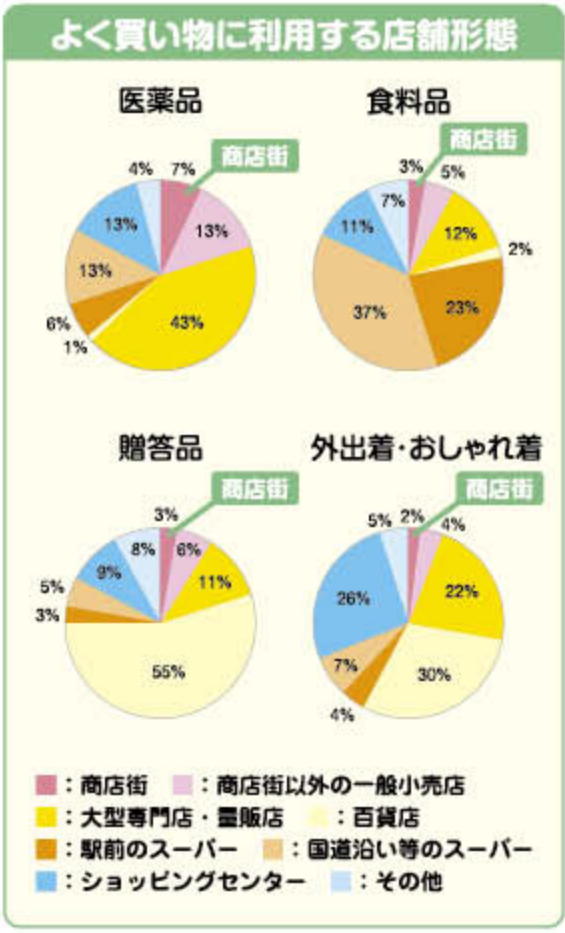


※（ ）内は65歳以上の高齢者単独世帯

がんばる商店街！

地域に根ざして商店街いきいきと

奈良県は、県外で買い物をする県民の率が高く、県外への消費流出が課題となっています。また各地の商店街では、後継者不足、空き店舗の増加、消費者ニーズへの対応不足などもあり、厳しい状況となっています。そんな中、元気ががんばっている商店街の取り組みを紹介します。



自動車は6割を超えています。

▼よく買い物をする店舗形態は、大型専門店・量販店、百貨店、スーパー、ショッピングセンターと

なっています。食料品、外出着・おしゃれ着、医薬品、贈答品のいずれの項目でも、商店街を利用する世帯は、1割未満でした。しかし、高年代ほど商店街を利用する

率は高くなっています。

（奈良県民のくらしに関する調査より）

商店街はピンチ？

▼店主の高齢化や後継者不足、空き店舗の増加が目立つところもあります。リーダー不足による商店街活動の低迷化など、商店街の抱

商店街の役割とは？

える問題は多くあります。

▼本来、生活者が必要なものやサービスを提供することが商店街の役割です。安全・安心、こだわりの品揃え、温かみある接客などの魅力が欠かせません。商店街の役割はそれだけではありません。**祭りやイベントなどで、まちに賑わいを生み出し、住民相互の交流を回り、地域コミュニティの場を創出するなど、商店街には地域の中で果たすべき役割があります。**

高齢化が進む社会においては、高齢者が徒歩でも行ける買い物場所の確保も大切な課題です。それでは、商店街活性化のために、どのような活動がなされているか、その取り組みをご紹介します。



商店街次世代リーダー育成塾

県では、平成21年度から「商店街次世代リーダー育成事業」を実施しています。1年目である昨年度は、次世代を担う店主を対象とした塾を開講しました。30人の塾生は、店を閉めてから夜間の塾に熱心に参加されました。2年目になる今年度は、1年目に作成した各地域の「商店街活性化プラン」を、塾生が実践することで、商店街の活性化に取り組めます。

活性化への取り組み 次世代人材育成

モデル的な取り組み その1

奈良の元気な商店街 コミュニティ再生事業 (平成21年度)

4つの地域が、商店街のコミュニティ再生のため、地域の拠点づくりなどに取り組みました。

参加地域名

奈良市 奈良もちいどのセンター街
大和高田市 片塩振興協議会
大和郡山市 柳町商店街
天理市 天理本通り商店街
五條市 商工会
御所市 新地商店街
斑鳩町 法隆寺北口商店街



県外視察の様子

奈良もちいどのセンター街 (奈良市)

ミニショップの集合店舗「夢CUBE^{キューブ}」前など、商店街に2か所大型ディスプレイを設置。商店街情報や観光情報など、リアルタイムで積極的な情報発信を行っています。

※新規業者による9店舗。4月からは2期生が入居し、リニューアルオープン。

☎奈良もちいどのセンター街協同組合 ☎0742-22-2164

🌐 www1.kcn.ne.jp/mochiido/

最寄り駅：近鉄・JR奈良駅



大型ディスプレイでの情報発信

天理本通り商店街 (天理市)

商店街の空き店舗を活用し、子育て広場をオープン。買い物帰りの親子などでにぎわっています。また、地元の天理大学との連携を行っており、留学生等による世界の食イベント「ワールド・フード・ストリート」(年1回開催)は大変人気です。

☎天理市商工会 ☎0743-62-1945

最寄り駅：近鉄・JR天理駅



子育て広場「にぎわいプラザ」



ワールド・フード・ストリート

高取町商工会 (高取町)

旧城下町、土佐街道の一角に地域コミュニティの拠点をオープン。地元でとれた野菜メニューが楽しめる「町屋カフェのこのこ」の他、地元農家と連携した、新鮮野菜の農産物直売所の開設やイベント・展示スペースなどで、地域の魅力を発信しています。

☎高取町商工会 ☎0744-52-3168

最寄り駅：近鉄豊阪山駅



土佐街道のまちなみ



町屋カフェのこのこ

片塩振興協議会 (大和高田市)

生産者の顔の見える農産物販売所として、好評だった「水曜楽の市」を、まちなか農産物直売所「片塩楽市^{かたしおらくいち}」として、片塩商店街に施設整備しました。また、イベントで人気の足湯を、「しすかの湯」と名付け、直売所内に常設しています。

☎片塩振興協議会 ☎0745-52-4189

最寄り駅：近鉄南大阪線 高田市駅



農産物直売所「片塩楽市」



足湯「しすかの湯」

くまのこどうこへち
熊野古道小辺路



真言密教の総本山・高野山と熊野本宮を最短距離で結ぶ参詣道。石仏や地藏等、昔の古道の雰囲気数を多く残している。

三枚のお札

ふだ



文・山崎しげ子

世界遺産の「紀伊山地の霊場と参詣道」。その中の熊野古道小辺路は、高野山と熊野を結ぶ道だ。高野山を出ると、道はほどなく奈良県の南西部にある吉野郡野迫川村に入り、そのまま村を縦断する。山また山に囲まれた、緑深いこの村に伝わるお話――。

昔、寺に和尚と小僧がいた。ある日、小僧が山へ栗拾いに行くと、お婆が現れ、「わしの家に来い。栗飯をどっさり食わしたろ」と言った。寺に帰り、その話をすると、和尚

は「そりゃ、きつと山姥や。行ったらあかん」と言った。だが、小僧はどうしても行くと云う。和尚は有難い呪文を書いたお札三枚を持たせた。小僧は山の中の婆の家でおいしい栗飯をどっさりよばれ、眠り込んだ。婆は、「こりゃ、うまいこといったわい」と、包丁を研ぎ始めた。

小僧が小便に起きた時、折からの雨だれの音が、「婆に食われる。はよ、逃げよ」と聞こえた。小僧は慌てて便所に入り、柱にお札を一枚貼り付け、窓から逃げた。

婆が便所の外で、「小僧、まだか」と言うとお札が「まだや」と答えた。やがて、逃げる小僧に婆が追

つくと、小僧が二枚目のお札に「川になれ」と言い、また逃げた。だが、婆は川を渡り、追いついてきた。小僧は三枚目のお札に「砂山になれ」と言い、寺に逃げ帰った。

その砂山をのぼって追いついてきた婆に、和尚は「まあ、そこに座って餅でも食え。どうだ、二人で化け比べしよう」と言った。欲深い婆は大入道に化けたが、和尚が「小さくは化けられまい」と言うと、こんどは小豆に化けた。和尚はその小豆を餅に包んで食べた、という。

小辺路は、熊野古道の中でも屈指の険しさで知られる。果てしなく続く高い峰々、震えるばかりの深い谷、山姥が現れそうな寂しい峠道。村は今も、山のどこかに山姥が隠れているような、そんな昔話を彷彿とさせるのどかで静かな山里である。

たいらのこれもり

平維盛 歴史の里



平清盛の孫であり、源平の戦いで敗れた維盛が最期を迎えたと伝えられている地。里人が大変な美男子であったと言われる彼をしのんで建てたという維盛塚が残っている。(→P.13平維盛の大祭)

物語の場所を訪れよう

「野迫川村」へは…

【車の場合】

・五條市から国道168号線を南下し、同市大塔町小代下を右折して村内へ

・十津川村から国道168号線を北上し、五條市大塔町小代下を左折して村内へ

【電車・バスの場合】

南海高野ロープウェイ・高野山駅から南海りんかいバスで村内へ

野迫川村

◎野迫川村地域振興課
☎0747・37・2101

工房街道の
魅力ぎっしり
匠と触れ合い
豊かに体験



「ものづくりの楽しさ、奥深さを体験してください」と推進協議会の皆さん。会には約60人の匠たちが名を連ね、手づくりの魅力でもてなす。

吉野見附・三茶屋「物産館・ものづくり館」

- 吉野郡吉野町大字三茶屋328-1
- 入場無料。体験料金500円～(体験時間30分～)
常時受付(一部、事前に要予約) *皿絵つけ1,000円～、
紙すき体験(ハガキ)1,200円、切り絵体験500円～など
- ☎0746-39-9149 (定休日：火曜日/年末年始)
- <http://www.koubou-kaidou.jp>
8/1(日)・8/2(月)には「工房街道フェスタ」を開催。ブルーベ
リー園での摘み取り体験、ジャムづくり体験なども始まる予定。
詳細は同館へ問い合わせ。



常設の木工工房では吉野杉の一枚板の制作工程を見学したり、吉野杉の器の絵つけ体験も。手桶を作成しているのは、ものづくり館館長の榎井康行さん。



布に草木の染料で絵つけができる草木染め体験。大人も子どもも楽しめる体験が豊富に揃う。

ここに来れば、焼き物も手すき和紙も木工品も。ものづくりの里巡り、工房巡りの気分を一挙に味わえ、いろんな体験も楽しめます。ここは、吉野の三茶屋にある「物産館・ものづくり館」。4月にオープンしたばかりのこの館は、ものづくりの里が

連なる。工房街道の拠点のひとつとなるもの。奈良市の東部から川上村・天川村に至る東部中山間地域は、古くから工芸品等の地場産業が栄え、また、この地に惹かれて移住した手工芸の匠も多く、200を超える工房が点在します。これらを結んで工

房街道と名づけ、地域活力を高めようとする組織が立ち上がったのが一昨年のこと。「個々の工房では来訪者の受け入れにも限界がありますが、皆がつながれば、もっと大きな満足、楽しみを味わってもらえる」と語るのは、工房街道推進協議会の顧問、村田武一郎・奈良県立大学教授。そんな思いと共に、展示即売会や体験会を開いたところ好評を重ね、ついに同館がオープンすることに。「工房の作品がずらりと揃い、土日は匠とじかに触れ合ってもらえるのも魅力のひとつ。丁寧な手ほどきの手づくり体験も楽しめます。何度も足を運んでもらえるように、訪れてくださる一人ひとりとじっくり温かい交流を重ねられれば」と村田さん。8月にはフェスタも開催。街道沿いの工房を巡るバスツアーや、展示即売体験も行う予定です。

工房街道ゾーン

吉野見附・三茶屋「物産館・ものづくり館」



「奈良もてなしの心推進県民会議」では、生き生きとした生活や交流を両立し実践している地区を、「もてなしのまちづくりモデル地区」として認定。工房街道ゾーンもその一つです。



ガラスの灯りや器、手すき和紙の時計に吉野杉の器など、多彩な工芸品を入れ替えながら展示即売する。

奈良の料理長が、奈良の食材で家庭でできるレシピを紹介します。



西大和さえき（日本料理）

大和丸なすの亀甲焼き

〈材料〉(4人分)

大和丸なす	4個
えび(ブラックタイガー)	12匹
オクラ	8本
木の芽	12枚
玉味噌	
白味噌	100g (信州味噌、赤味噌でもよい)
卵黄	卵1個分
酒	50cc
砂糖	大さじ1/2
八方汁 (だし・みりん・しょうゆ)	
揚げ油	適宜

〈作り方〉

- 鍋に、だし：みりん：しょうゆ＝8：1：1の割合で八方汁を作る。別鍋に、白味噌、酒、砂糖を火にかけて、練りあげて卵黄を入れ、火を止めて玉味噌を作る。甘みは好みで。
- 丸なすはガクを切り落とし、縦に半分よりやや大きめに切る。大きい方を器にするため、皮の内側に1周切り込みを入れ、くり抜く。小さい方は、蓋にする。〈右写真〉
- くり抜いた丸なすは一口大に切り、油で揚げ、八方汁で軽く煮る。
- ②の丸なすを油で揚げ、③で味を含ませた一口大の丸なすを、もう一度丸なすの器の中に詰め、玉味噌をのせ、オーブンで焼き目が付く程、軽く焼き上げる。仕上げに、ゆでたえびを包丁で細かくたたいたそばろえびと、たたきオクラを天盛りにし、木の芽を飾る。



代表取締役 佐伯 省吾さん

西大和さえき

北葛城郡河合町大輪田
1674-2

☎ 0745-73-3393

◎www.gourmetjapan.co.jp/

法隆寺や若草山を一望する絶景の地にある料亭。県内で採れた新鮮な食材を、地元農家から仕入れ、オリジナルの器で四季折々の彩りを添えて懐石料理として味わえる。

佐伯さんは、奈良県卓越技能者表彰を受賞し、奈良の名工として活躍されている。

ワンポイント

- * 玉味噌は、卵黄を入れてすぐに火を止めるため、味はおいしいが、いたみやすい。いたみにくくするには、卵の風味は飛ばが卵黄も強く練り上げるとよい。
- * 木の芽を手のひらにのせてポン！とたたくと、香りが極立ちます。
- * オープンの代わりに家庭用グリルでも可能。



食材の紹介【大和丸なす】

焼いてよし、炊いてよし。美しい艶のある紫黒色に、その名の通り丸い形状、ヘタに太いとげのあるのが特徴。肉質はよくしまり、煮くずれしにくく、焼いても炊いてもしっかりとした独特の風味と食感が楽しめる。県内では主に、奈良市・大和郡山市などで多く生産され、7月中旬頃まで、奈良市・大和郡山市を中心に量販店や直売所等で購入できる。安定した生産量を持つ代表的な大和伝統野菜。



◀ビジネス大賞を受賞したスライス加工機「MWS 812SD」と開発プロジェクトチームの米田さん、太田さん、濱崎さん、松尾さん(左から)

奈良印良品

じるし りょう じん

～キラリと光る 人・もの・知恵～

VOL.6

ならで活躍する人、ならから始まるもの、優れた技術や知恵を紹介します。

オリジナル商品へのこだわり 「創造と開発」のオニが率いる産業機器メーカーに迫る

「世の中になくモノを創造し、まだ見ぬ市場を開拓しよう」という強い思いでモノづくりにこだわるタカトリ。同社の開発したマルチワイヤーソーは、今年の奈良県ビジネス大賞を受賞しました。

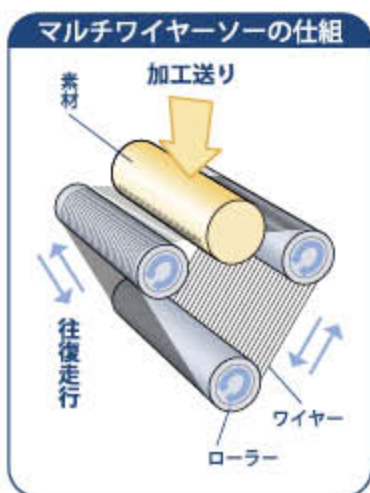
奈良県ビジネス大賞 * 最優秀賞
受賞おめでとうございます。マルチワイヤーソー(MWS)とはどのような機械ですか。

サファイヤ(LEDの素材)やシリコンカーバイト(パワー半導体の素材)などを切る機械です。薄く切った素材は、LED照明やハイブリッド自動車、携帯電話など、皆さんに身近な製品に使われます。

* 奈良県ビジネス大賞・新規性や地域への貢献などで優れた取り組みを行っている企業を表彰。平成19年度から実施。

受賞製品の特徴は何ですか。

ダイヤワイヤー*を使っているので、硬いものを速く切ることができます。



また、上から下に垂直に切るのではなく、ノコギリの原理を利用して、ワイヤーを往復走行させながら切る(左上図参照)ため、高精度での大量加工を実現しました。機械の大型化にも成功し、世界的な信頼を得ています。

* ダイヤワイヤー・0.125mmのピアノ線にダイヤモンドの粒子を付着させたワイヤーで、硬度が高いものも切れる。

顧客のニーズや、時代の要請に臨機応変に対応されているようですね。

世界不況による景気悪化で受注が減少し、危機感をもりました。しかし、こういう時こそ面白いことができるのではないかと、不況をチャンスとも捉えています。リーマンショック後、時代の先を行く製品開発が求められていると感じます。

ノコギリをヒントにするなどのアイデアは、どのようにして生まれるのですか？

「こういうものを作りたい」といつも思っていたら、夢に出てくることがあるんです。アイデアがひらめいたら、現場にもちかけて技術者と相談します。

やはり、モノづくりはアイデア勝負。「普通では考えないことを考えて、他社が真似できないモノを作れ!」と、社員にはハッパをかけています。

開発への強い思いをお持ちですね。

技術者にアイデアを提案すると、「会長、そんなできません」とつぶやねられることもあります。そんな時は「きやんとするもんこそ、作らなあかん」と檄を飛ばしています。すぐに「できない」と決めてしまわず、怖がらずに挑戦してほしい。失敗しても、そこから何かを学べばいいと思うんです。

株式会社タカトリ

〒 橿原市新堂町3-13-1
☎ 0744-24-8580
☎ 0744-24-6616
www.takatori-g.co.jp/

昭和31年、メリヤス機械の修理業として創業。現在はマルチワイヤーソーのほか、LED・半導体などの製造機器を手がける。

顧客に製品や技術の紹介をするほか、一般の見学なども受け付けているショールーム

◀ インタビューに答えてくださった代表取締役会長の高島正昌さん



奈良県議会だより

編集・発行／奈良県議会 〒630-8501 奈良市登大路町30番地 ☎0742・27・8964
 平成22年6月1日発行 奈良県議会だよりは年4回(6月、8月、12月、2月)の発行予定です。

2010
vol.1



2月定例会の概要

第297回定例県議会が、2月26日から3月24日までの27日間にわたって開かれ、今定例会に提出された平成22年度奈良県一般会計予算、平成21年度奈良県一般会計補正予算など、56議案が審議されました。

開会日には、荒井知事から新年度における重点施策を中心に、知事提案理由説明が行われ、代表質問は3月4日、5日に、一般質問は8日、9日、10日にわたって行われ、15人の議員が財政問題、地域振興対策、観光振興対策、

福祉・医療問題、雇用対策、農林業問題、道路・河川整備、教育問題、警察問題など県政全般について質問し、活発な議論が交わされました。

また、3月11日から18日まで開催された予算審査特別委員会において、付託された議案の審査が行われ、本会議最終日の3月24日にいずれも原案どおり可決、同意及び報告受理されました。

議案等の議決結果

	項目	件数	件名	議決結果	議決態様
平成22年度議案	知事提出の 予算案件	1件	平成22年度奈良県一般会計予算	原案可決	賛成多数
		14件	公立大学法人奈良県立医科大学関係経費特別会計予算等	原案可決	全会一致
	知事提出の 条例案件	15件	奈良県部設置条例の一部を改正する条例等	原案可決	全会一致
		3件	奈良県職員定数条例等の一部を改正する条例等	原案可決	賛成多数
	知事提出の その他案件	3件	奈良県協働推進指針の策定及びボランティア・NPOとの協働ビジョンの廃止について等	原案可決	全会一致
		1件	公立大学法人奈良県立医科大学が徴収する料金の上限の変更の認可について	原案可決	賛成多数
議員提出の案件	1件	奈良県議会委員会条例の一部を改正する条例	原案可決	全会一致	
平成21年度議案	知事提出の 予算案件	8件	平成21年度奈良県一般会計補正予算(第4号)等	原案可決	全会一致
		1件	平成21年度奈良県一般会計補正予算(第5号)	原案可決	賛成多数
	知事提出の 条例案件	4件	奈良県緊急雇用創出事業臨時特例基金条例の一部を改正する条例等	原案可決	全会一致
	知事提出の その他案件	3件	道路整備事業にかかる請負契約の締結等	原案可決	全会一致
		1件	教育委員会の委員の任命について	原案同意	全会一致
		1件	地方自治法第180条第1項の規定による専決処分の報告について	報告受理	全会一致

代表質問



児童虐待対策

小泉 米造 議員(自由民主党改革)

問 桜井市で、五歳の児童が亡くなる事件も発生しているが、県はこれまでどのような対策を講じてきたのか。また、今後どのような対策を充実していくのか伺いたい。

答 児童虐待対策においては、未然防止、早期発見・早期対応、子どもの保護や傷ついた心のケア、虐待を起こした家族への支援など全てが重要。子育て家庭の孤立を防止し、早期の発見・対応のため、「みんなで見守る」体制を強化する。また、児童の相談や保護については、心が癒される施設整備とケアのあり方を検討したい。



将来構想と合意形成

岩城 明 議員(民主党)

問 「5つの構想案」について、県の政策との整合性や財政的な見積り、経済の見通しなど合理的な検討を行ったのか。また、理解を得るため県政全般の論点と争点を整理して示す手法を講じるべきではないか。

答 概ねの案の段階のため、今後、財政面での裏付けの検証などや関係者との協議・調整が是非必要。マネジメントサイクルの考え方を基本に県政に取り組み、「行財政運営プラン」「主な政策集」なども公表している。



県政をめぐる潮流への現状認識

米田 忠則 議員(自由民主党)

問 グローバル化の流れは、我が奈良県にとってもピンチであると同時にチャンスでもあり、世界の成長センターであるアジアとのネットワークの構築に積極的に取り組むべきと考えるが。

答 平城遷都1300年記念事業の柱として取り組んでいる「東アジア地方政府会合」や次の100年に向けた進路を構想する「弥勒プロジェクト」等は、国と国、地域と地域などを多面的に結びつける「結び目」の役割を果たすものと考えており、東アジア全体の発展に貢献する本県のイニシアティブとして積極的に進めていきたい。



女性のがん対策

除 真夕美 議員(公明党)

問 がん検診受診率の目標達成のため、女性へのがん予防対策として、新年度も含め、どのような取組をしていくのか。また、子宮頸がんワクチンについての認識を高めるための啓発が必要と考えるが。

答 県では、女性のがんの受診率向上に向けて女性専用車両等の車内広告を活用した情報の発信並びに10月10日の「奈良県がんと向き合う日」に、広く若い女性を中心とした乳がん撲滅の啓発等、受診率向上を図って参りたい。また、子宮頸がんワクチンについては、10歳代のできるだけ早い時期に接種することが望ましいことから今後、親の理解を深めるため教育委員会等と連携を図り啓発に努めたい。



教育問題

梶川 俊二 議員(新創NARA)

問 高校教育無償化が始まるが、年間600人いる中退者対策が必要である。高校を中退した子ども達に、退学後6ヶ月経過しないと編入できない仕組みを見直し、公立高校に編入できるよう検討してはどうか。

答 県内の高校進学率がここ10年、96%から97%を推移していること等から、この6ヶ月の経過条件に、現時点で合理的意義があるのか、高等学校校長会の意見も参考にしながら、再度検討すべきではないかと考えている。



住宅リフォーム制度

今井 光子 議員(日本共産党)

問 中小企業の仕事おこしのためにも、県で住宅リフォーム助成制度を実現し、県産材利用の場合はさらに上乘せするなどすべきと考えるがどうか。

答 新年度予算で、国の住宅版エコポイント制度を活用した住宅を対象に支援を実施したい。新築については、県産材を活用したもの、リフォームについては、景観に配慮した屋根・外壁改修または、耐震改修を行ったものに対し、県内で使用できる商品券を交付。なお、県産材利用への支援については、今回の効果を踏まえ、今後の検討課題としたい。



一般質問



医科大学の移転構想

神田 加津代 議員(自由民主党)

問 医科大学と附属病院は近接することが望ましいと考えるが、三候補地それぞれに対する評価及び課題をどのように捉えているか。

答 庁内で立ち上げるプロジェクトチームにおいて、それぞれの候補地についての課題を整理し、比較対照しながら、平成22年度中を目処に検討を進めて参りたい。



医科大学附属病院の充実整備

森山 賀文 議員(民主党)

問 「県立医科大学附属病院を中心としたまちづくり」構想の実現に向け、医科大学とその周辺整備をどのように進めようとしているのか。

答 附属病院を中中和の高度医療拠点病院として充実させるとともに、病院を中心とした地域の活性化にもつながるまちづくりを進めたい。



吉野川の清流対策

國中 憲治 議員(自由民主党)

問 県行政の喫緊の課題と考え、県政上げて対策チームを作らすべきと考えるがどうか。

答 本県の貴重な水源である吉野川は、減少傾向にある降雨量等により、河川環境が悪化していることから、部局横断的な対策チームを設置し、諸課題の解決に取り組んで参りたい。



関西文化学術研究都市高山地区第2工区

中野 明美 議員(日本共産党)

問 学研高山第2工区で、大学誘致が不透明では事業協力ができないとの生駒市長発言を受けて見直しはどうか。

答 市長の考えが変わらない限り、高山第2工区のまちづくりを今までのペースで進めていくことは、困難であると認識している。



歴史展示と観光振興

藤井 守 議員(自由民主党)

問 桜井市やその周辺地域における、卑弥呼をはじめ、地域の魅力的な素材を活用した観光振興について、どのような取組を行っているか。

答 地域の観光素材を雑誌社や旅行会社に紹介したり、東京での企画展開催に協力するなど、市町村と連携し、観光振興支援に積極的に取り組んでいく。



交通死亡事故

奥山 博康 議員(自由民主党改革)

問 一方の当事者の供述以外に証拠が得られないおそれがある場合、捜査を含めどのように取り組んでいるのか。

答 組織的かつ重点的な捜査活動を展開し、ち密かつ適正な捜査を行って参る所存であり、加えて、当事者や遺族の心情に配慮し理解の得られる捜査についても指導して参りたい。



まちづくり

丸野 智彦 議員(自由民主党改革)

問 県として、地域の活性化に向けたまちづくりを今後どのように進めようとしているのか。

答 公共施設や県有地の利活用と地域資源を活かしたまちづくりについて、県庁の関係部局が関係市町村と連携し検討していき、また、これまで発表した構想案の具体化に向けた取組や、新たな構想の検討については、民間事業者とも連携して進めていきたい。



暮らしを支援する対策

山村 幸穂 議員(日本共産党)

問 無料低額診療制度について、本県では済生会病院や民間の病院で実施されており、県立病院でも実施すべきと考えるが。

答 医療ソーシャルワーカーを充実し、相談窓口の体制強化に努めると共に、患者負担の減免等の対応が必要な事例の有無を検証して参りたい。



障害者計画

中村 昭 議員(自由民主党)

問 計画の見直しに伴い、障害者を支える家族への支援等の課題に、県として今後どのように取り組まれるのか。

答 ライフステージを通じて一貫して相談支援できるシステムの構図や重症心身障害児・者に係る医療ネットワークづくり等に取り組んで参りたい。



パブリックカウンシル 県議会基本条例検討委員会を設置

県議会基本条例検討委員会が、2月10日に設置され、2月17日に第1回検討委員会が開かれました。

議会基本条例は、地方自治のあるべき姿を念頭に、県議会に関する基本理念を定めることで、より県民に開かれた充実した県議会の実現を図り、県民の負託に応えることを目的とします。

今後、原則公開による検討委員会を月2回開催し、策定にむけた検討が進められ、パブリックコメントを行ったうえで、県議会開催300回目を記念して東大寺大仏殿回廊で開会予定の12月定例会初日での議決を目指します。

- 政治資金規正法の制裁強化を求める意見書
- 子育て支援策の大幅な拡充を求める意見書
- 電源立地地域対策交付金制度の交付期間延長等を求める意見書
- 森林・林業・木材産業施策の積極的な展開に関する意見書

意見書

この定例会では、意見書4件を可決しました。意見書は、内閣総理大臣のほか関係大臣などに提出しました。

国への意見書



2月定例会質問一覧 (質問者順)



◆代表質問◆

米田 忠則議員(自由民主党)

● 県政をめぐる潮流への現状認識 ● 産業振興・雇用促進と観光振興 ● 今後の道路整備 ● 地域医療の充実と健康づくり ● 生き生きと暮らせるまちづくり

岩城 明議員(民主党)

● 平成22年度予算案 ● 当面する県政の課題 ● 県と市町村の役割 ● 将来構想と合意形成 ● 教育行政

小泉 米造議員(自由民主党改革)

● 県税収入の確保 ● 観光振興 ● 「記紀」万葉プロジェクトの進め方と方向性及び市町村との連携 ● 「東アジア地方府会合」及び「東アジア未来会議 奈良2010」 ● 児童虐待対策 ● 県立奈良病棟の建て替え整備 ● 奈良社会保険病院 ● 農業振興 ● 特別支援学校の整備 ● 小・中・高校における暴力行為

今井 光子議員(日本共産党)

● 無駄を削ぎ替らし優先の予算 ● 平和問題 ● 奈良県森林づくり並びに林業及び木材産業振興条例 ● 住宅リフォーム制度 ● 雇用対策 ● 奈良県の水問題 ● 中小企業高度化資金

梶川 虔二議員(新創NARA)

● 雇用対策 ● 平城遷都1300年を契機とした平和メッセージの発信 ● NPO法人が運営する障害福祉サービス事業所への県税の免除措置 ● 平成22年国勢調査 ● 身体障害者を対象とした県職員採用試験 ● 三室病棟の充実 ● アスベスト対策 ● みんなに優しい歩道整備 ● 竜田公園での自転車・歩行者道の整備 ● 教育問題

除 夕美議員(公明党)

● 高齢者福祉 ● 女性のがん対策 ● 県立奈良病院の整備 ● 産学官連携を活用した地域経済の活性化 ● ニートやひきこもり等問題を

抱える青少年に対する支援 ● 奈良らしい県観を守る取組 ● 世界に誇れる奈良公園の魅力向上

◆一般質問◆

國中 憲治議員(自由民主党)

● 南部地域の活性化対策 ● 吉野川の環境・水質・水量対策及び利水 ● 障害者就労 ● 道路整備

森山 賀文議員(民主党)

● 医科大学附属病棟の充実整備 ● (仮称)水循環ビジョン・健全な水循環の構築 ● 乳幼児医療費助成制度 ● 本県における望ましい交通体系の実現に向けた取組 ● 幹線・交通対策 ● 大和中央高等学校 ● 県営水道の今後のあり方

神田 加津代議員(自由民主党)

● 県立医科大学の移転構想 ● 平城遷都1300年祭における飛鳥・藤原周辺地域の重点広域イベント ● 飛鳥京跡地池の整備 ● 地域の教育力再生

奥山 博康議員(自由民主党改革)

● 奈良県立大学の今後のあり方 ● 観光振興 ● 交通死亡事故 ● 河川整備

藤井 守議員(自由民主党)

● 歴史展示と観光振興 ● 中和地域における課題 ● 農林業の振興 ● 土木行政における市町村支援の取組 ● 道路整備の促進

中野 明美議員(日本共産党)

● 関西化学術研究都市高山地区第2工区 ● 男女共同参画 ● 地球温暖化防止対策 ● 纏向遺跡

中村 昭議員(自由民主党)

● 林業・木材産業の振興 ● 平城遷都1300年祭後の観光振興 ● 障害者計画 ● 高齢者福祉 ● 奈良県保健医療計画 ● 埋蔵文化財の発掘調査

予算審査特別委員会の審議概要

委員会は、3月11日、12日、15日、16日、17日及び18日の6日間開き、付託された平成22年度予算案及び平成21年度補正予算案並びに関連する条例案等の55議案について審査しました。

採決の結果、予算案などすべて議案が原案どおり可決及び報告受理されました。

予算審査特別委員会委員

委員長	井岡 正徳	委員	中村 昭
副委員長	藤本 昭広	委員	小泉 米造
委員	宮本 次郎	委員	川口 正志
委員	除 夕美		
委員	森山 賀文		
委員	神田 加津代		
委員	荻田 義雄		
委員	岩城 明		
委員	國中 憲治		



(委員から質疑のあった主な項目)

- 財政の義務的経費の抑制策
- 繰越明許費増に対する対応策
- 朝鮮高級学校に対する授業料軽減
- 県内イベントのPRや南部の観光振興策
- 平城遷都1300年祭後に向けた取組
- 音楽療法の普及啓発
- グループホーム施設の防火対策
- 医大移転問題
- 処遇改善等による医師、看護師の確保策
- 消費者行政の充実及び体制の強化策
- 地域の教育力の向上策
- 身近にスポーツに親しめる環境づくり策
- 企業の流出防止や企業誘致による地域経済の発展と雇用拡大策
- 農地の宅地並み課税に対する激変緩和策
- 男性の育児休暇取得しやすい体制づくり
- 中央卸売市場の活性化策
- 大和野菜の生産振興と販路の拡大策
- 京奈和自動車道をはじめとした道路予算の確保
- 人にやさしい道づくり策
- 中途退学者に対する取組の充実・強化
- 規範意識向上に向けた道徳教育の充実
- 学校現場の教師の自主性や主体性への配慮
- 奨学金未取者への生活状況等の配慮
- 旧耳成高校の跡地利用
- 奈良市内の渋滞解消策
- 子宮頸がん予防ワクチンについての周知啓発
- 県有施設の早期の耐震化の取組
- 吉野川の清流対策

議会広報のご案内

- テレビ中継放送
- 議会インターネット動画配信

毎定例会の代表質問・一般質問の審議内容を奈良テレビ中継により放映しています。なお、議会テレビ放送案内は、下記をご覧ください。

本会議をはじめ各常任委員会・特別委員会・予算審査特別委員会・決算特別委員会の審議内容を、中継並びに録音しています。

奈良県議会 検索

奈良県議会ホームページ
www.pref.nara.jp/dd_aspx_memuid-1690.htm



☎ 県健康づくり推進課 ☎ 0742・27・8662 FAX 0742・22・5510

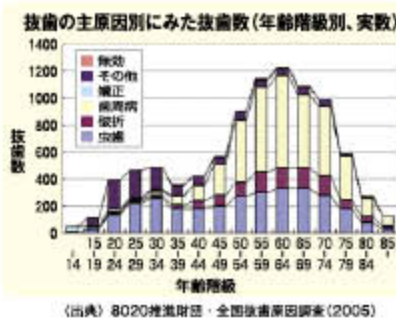
「噛む」から始まる 健康づくり

歯がなくなると、何が問題？

- 美味しく食べるためには歯が必要！歯がないと、
 - ① 食べられない（食べることでできる食品の種類が減る）
 - ② 飲み込めない（下あごの位置が定まらなくなり、飲み込むことが難しくなる）
 - ③ 栄養が摂れない（食べる量が減り、消化が悪くなり、栄養状態が悪くなる）
 ため、食事が楽しめなくなります。

どうして歯が抜けるの？

- 歯が抜ける原因の8割以上がむし歯と歯周病。
- 40歳代前半の県民の約46%が歯周病（H21年度奈良県歯科疾患患者実態調査調べ）。
- 年を取ると歯周病で歯が抜けることが増加。



むし歯・歯周病の予防はどうする？

- むし歯予防は規則正しい食生活とフッ素(フッ化物)の利用。(現在は市販の歯みがき粉のほとんどにフッ素(フッ化物)が含まれています。)
- 歯周病予防は歯垢をためないことが第一。
- 歯みがきは食後3分以上時間をかけて丁寧に。
- 歯垢が固まってできる歯石は、歯科医院での除去も有効(費用は保険適用で5,000円程度(軽症の場合))。

奈良県は「8016」？

- 「8020(ハチマルニマル)運動」は、80歳で20本以上自分の歯を残すことを目標とする運動。
- 70歳代後半の県民の自分の歯の平均は約16本(H21年度奈良県歯科疾患患者実態調査調べ)。

一言アドバイス



「高齢者の訪問口腔ケア」において活躍されている正田農夫さん(橿原市歯科医師)にお話を伺いました。

歯みがきや入れ歯の手入れにより口の病気を防ぐこと、誤えん性肺炎[※]を予防して、咀嚼^{そくかく}機能や舌の動きを回復させることを口腔ケア^{くわくケア}といいます。訪問ケアをすることで介護予防になったり、認知症の進行を抑えられる効果があります。高齢者の方の多くは、アンケートによると食事を一番の楽しみにしておられます。口の中をきれいにするのがおいしく食べることにつながります。

※口の中の食べ物などを誤って肺へ吸い込むことで起こる肺炎。

一口メモ

子どものむし歯は12年前に比べて半減！

平成8年度、県内の3歳児は1人平均2.07本むし歯がありました。その後、毎年減少して、平成20年度では1.01本と半分になり、フッ素(フッ化物)による予防効果が考えられています。



中国・韓国
とのゆかり
探訪

第2回

1300年前に
海を渡ってきた
文化は奈良から
日本各地へと
広まった



唐招提寺 — 日本に仏教の戒律を伝えた
鑑真和尚ゆかりの寺

唐招提寺は、日本の求めに応じ、唐から苦難の末に来日した鑑真和尚によって建立された戒律の道場で、金堂は当時の技術の粋を集めて建立されました。東西28m、奥行き15mの大きな建築で、現存する数少ない8世紀当時の建造物です。昨年11月に、10年に及ぶ解体修理「平成の大修理」が終わり、落慶法要が行われました。

内部に安置される盧舎那仏、千手観音などの仏像も創建当時のものです。金堂と内部の仏像の制作は鑑真とその弟子が指示したと考えられ、金堂の内部は唐文化の面影を強く残しています。御影堂には鑑真和尚坐像が安置されています。この像は、和上の在り世中に制作されたもので、和上の風貌を写实的にあらわす8世紀の肖像彫刻の名作です。鑑真和尚坐像は和上の故郷である中国揚州にも里帰りしたことがあり、中国の人々の熱烈な歓迎を受けました。

御廟前には、中国揚州の大明寺から送られた香呂や中国仏教協会の趙樸初会長(当時)が詠んだ詩があるほか、揚州から贈られた瓊花が植えられ、初夏にその可憐な花を咲かせます。

昭和53年には鄧小平国家副主席(当時)、平成20年5月には胡锦涛国家主席が訪問されたほか、これまでも多くの中国の要人が日中友好の歴史を振り返ろうとして訪れています。



【唐招提寺】
近鉄西ノ京駅から北に約700m



平成の大修理を終えた
唐招提寺金堂

☎ 県国際観光課 ☎ 0742・27・8553 FAX 0742・23・0620

統計から
知る奈良

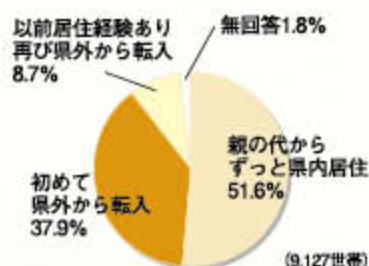
新連載



県民のくらし向きは？
家族やご近所とのつながりは？
「奈良県民のくらしに
関する調査」*の結果から

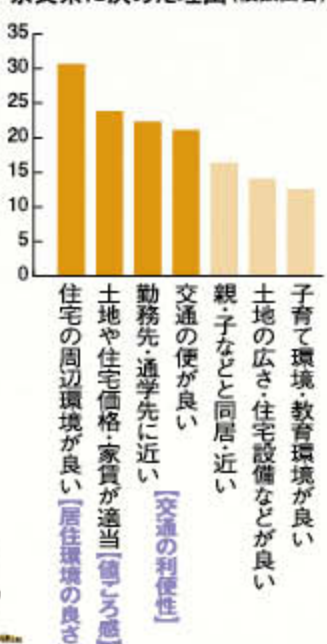
* 県民の生活の実態を明らかにするため、
昨年10月に県内約1万世帯を対象に行った調査

奈良県では、県外から
引っ越してきた方が約半数も！
世帯主が県外からの転入者である
割合は、46.6%です。そのうちの
52.9%が、25年以上前に転入されて
います。



奈良県転入の決め手は？

転入した世帯主が、転居地を奈良県に決めた理由(複数回答)



↓ 周辺環境の良さは、奈良の魅力。
今後も、落ち着いた雰囲気や
美しい景観をみんな
保存していきたいでしょう。



☎ 県統計課 ☎ 0742・27・8441 FAX 0742・27・0615

マークの見方

- 時 日時 所 場所
- 申 申し込み
- 問 問い合わせ
- URL ホームページ

和田市
大高
奈良県無形民俗文化財
「奥田の蓮取り行事」

地元奥田の人たちが蓮取り舟に乗り、蓮花を刈り取る。室町時代から続く伝統行事。蓮花を携え、刀良売塚の墓参・弁天神社での護摩供養を経て、吉野山金峯山寺の「蓮華会」「蛙とび行事」に参加します。



時 7月7日(水) 10時

所 捨篠池とその周辺(大和高田市奥田)

*会場へは無料バスが運行されます。
問 大和高田市教育委員会文化振興課

TEL 0745・53・8200
FAX 0745・53・8201

URL www1.kcn.np.jp/sazanka/dunkasir/hasuhm

平群町
第4回
プリズム健康フェスタ

健康づくりの紹介、体力測定、AED体験、紙芝居、健康メニュー試食。先着100人に粗品進呈。歯科検診・フッ素塗布、骨密度測定は、平群町在住者対象で、当日申込。



時 6月27日(日) 9時30分～12時
所 プリズムへぐり(平群町西宮)

問 平群町健康保険課

TEL 0745・45・8600

FAX 0745・45・8611

URL www.town.heguri.nara.jp/

曾爾村
曾爾高原山灯り

お亀池周辺を灯籠のやさしい光で飾ります。8回目を迎える今回は、平城遷都1300年祭を記念し、夏季特別開催!

時 7月17日(土)～11月14日(日)

* 8/31まで19時30分～22時

9/1から17時45分～21時

問 曾爾高原(曾爾村太良路)

TEL 0745・94・2101(代)

FAX 0745・96・2053

野迫川村
平維盛の大祭

平清盛の孫である平維盛の御霊祭をはじめ、餅まき、燈花会の後舞台では、野迫川夜叉太鼓、キッサコ・河島翔馬コンサート、最後に2000発の花火を維盛塚の横で盛大に打ち上げます。申込不要。雨天決行、荒天中止。



時 7月31日(土) 16時～20時30分

問 野迫川村地域振興課

TEL 0747・37・2101(代)

TEL 0747・37・2107

URL www.vill.nosegawa.nara.jp/

北山村
平城遷都1300年祭
「北山体験ふれあいキャンプ」

親子対象の体験型イベント。Aコース(下北山キャンプと大台ヶ原)とBコース(下北山キャンプと観光筏下り)。A 15000円、小人10000円。15家族。B 18000円、小人13000円。5家族。いずれも小学生以上70歳まで。抽選。詳しくは左記へ。



時 7月31日(土)～8月1日(日)

* 31日9時榎原神宮前駅中央出口集合

6/10～7/10にハガキかFAX、ホームページから申込。電話申込不可。

問 北山三村広域連携イベント実行委員会

(下北山村産業建設課)

TEL 639・3803 下北山村寺垣内983

* 07468・6・0016

FAX 07468・6・0026

URL www.vill.shimokitayama.nara.jp/

北山村
第9回ヒルクライム
大台ヶ原 since 2001

毎年、全国各地から約6000人の選手が集まり近畿の屋根、大台ヶ原を舞台に繰り広げられる自転車レース。山頂まで距離28km/高低差1240mのコースを駆け上がる。

時 7月4日(日) 7時

スタート

* 前日7/3(土)

受付・車検等

所 上北山村河合

大台ヶ原山頂

事前申込要。インターネット等で、6/1～14に申込。

問 ヒルクライム大台ヶ原事務局

TEL 07468・2・9007

FAX 07468・2・9027

URL www.odaiгахara.com/

川上村
かわかみ遊水
フェスタ2010

吉野川の源流、川上村へ遊びにおいてよ!「奈良県一長い清流素麺流し」(先着150人)や水生昆虫観察会(抽選50人)、工作教室、アマゴつかみどりなど、楽しい体験イベントを水しぶき輝く川辺の公園で同時開催。味覚や物産もお楽しみ!

時 8月8日(日) 10時～15時

所 音無川公園(蜻蛉の滝)周辺

問 詳しくは左記へ。

川上村企画財政課

TEL 0746・52・0111(代)

FAX 0746・52・0345

URL www.vill.kawakami.nara.jp/



休館日が祝日の場合、その翌日休館。民俗博物館・橿原考古学研究所附属博物館・美術館・万葉文化館・吉城園は、外国人観光客の方は入館無料(特別展除く)、入館は閉館30分前までに。

県の文化施設案内
カルチャーガイド

マークの見方 休館日 開館時間 住所 ホームページ Eメール
申し込み 問い合わせ 託児ルームあり(必ず事前に予約して下さい、1人500円)

文化会館 休月曜日 ☎0742-23-8921 0742-22-8003
奈良市登大路町6-2 www.4.kcn.ne.jp/~narabun/

▶ **なら燈花会プロムナードコンサート2010** 指揮：阪 哲朗 ピアノ：山下 洋輔
奈良フィルハーモニー管弦楽団
曲目：ガーシュイン「ラフノディインブルー」ドボルザーク「交響曲第9番「新世界より」ほか

阪 哲朗 山下 洋輔
(C) Y. YANAGI

8/13(金) 18:00開演
S席 3,000円
S席ペア 5,000円
A席 2,000円

橿原文化会館 休木曜日 ☎0744-23-2771 0744-25-6801
橿原市北八木町3-65-5 www.4.kcn.ne.jp/~kashibun/

▶ **平成22年度 歌舞伎鑑賞教室 ～歌舞伎・その美と歴史への招待～**
演目：恋飛脚大和往来 新口村の場
出演：片岡 我當、片岡 進之介、上村 吉弥、坂東 新車 新口村の場

6/7(月) 11:00～、14:00～
一般 2,000円
学生 1,200円
(全席指定)

民俗博物館 休月曜日 9:00～17:00 ☎0743-53-3171 0743-53-3173
大和郡山市矢田町545 www.pref.nara.jp/bunkak/minpaku/

▶ **企画展「モノまんだら 一人にとってモノとは何か」**
●企画展列品解説 6/6(日)・20(日) 各日13:30～
東大寺お水取りの童子の袋

開催中 ～8/22(日)
一般 200円
大・高 150円
中・小 70円

橿原考古学研究所附属博物館 6/21～25・28 9:00～17:00 ☎0744-24-1185 0744-24-1355
橿原市畷傍町50-2 www.kashikoken.jp/museum/

▶ **春季特別展「大唐皇帝陵展」**
●展示解説 6/13(日)10:30～ 博物館特別展示室
●研究講座 6/13(日)13:00～ 研究所講堂
●連続ミニ展示「唐草文の世界」
●所長トーク 6/26(土)13:00～ 研究所講堂

開催中 ～6/20(日) (会期中無休)
一般 1,200円
大・高 700円
中・小 450円

6/26(土) ～7/11(日) 無料

県立美術館 休月曜日 9:00～17:00(金・土曜は21:00まで開館) ☎0742-23-3968 0742-23-1700
0742-22-7032 奈良市登大路町10-6 www.pref.nara.jp/dd_aspx_menuid-11842.htm

▶ **特別展「現代中国の美術 中国第11回全国美術展受賞優秀作品から」**
中国画や油彩画、彫刻、アニメなどバラエティに富んだ作品85点。中国現代美術の動向をリアルタイムで展覧できる絶好の機会をお見逃しなく。

開催中 ～7/4(日)
一般 800円
大・高 500円
中・小 300円

万葉文化館 休6/1～3・16・23・30 10:00～17:30 ☎0744-54-1850
0744-54-1852 〒634-0103 明日香村飛鳥10 www.manyo.jp/

▶ **特別展示「富本銭と飛鳥池遺跡の工房関連遺物」**
▶ **すべて見せます 万葉日本画 (前期)**
当館の基幹コレクションとも言うべき「万葉日本画」154点を3期に分けて一挙公開。
▶ **万葉講座「万葉まほろば線に乗って」** 当館館長をはじめとする6人の講師陣による万葉集や古代史を題材にした特別講座。
6/12(土)・19(土)・26(土) 各日13:00～14:30。先着200人。無料。往復ハガキで要申込。詳しくは上記万葉文化館まで。
▶ **第2回NARA万葉世界賞贈呈式・記念行事** 第2回受賞者による記念講演、第1回受賞者と選考委員のパネルディスカッションなど。6/27(日)13:30～。先着400人。無料。往復ハガキで要申込。詳しくは上記万葉文化館まで。

図書館情報館 休月曜日・6/30 9:00～20:00 ☎0742-34-2111
0742-34-2777 奈良市大安寺西1-1000 www.library.pref.nara.jp/

▶ **図書館劇場V第2幕～長屋王と行基～ 申込み受付中**
「長屋王と行基」をテーマに、平城京の歴史事情を探る。講師：千田館長他
7/24(土) 13:00～16:00 1人 500円 *1階交流ホール

▶ **世界スマイル計画2～チャッピー岡本のカプリモノとダンボール家具展**
新作の折り紙製や奈良の建物かぶりものなど約70点とダンボールインテリアを展示。期間中の土日にはカプリモノが作れるワークショップ(有料)やファッションショーも。
6/15(火)～29(火) 無料 *2階メインエントランスホール

県民サロンコンサート(県庁舎東棟県民ホール) 県文化課 ☎0742-27-8478
0742-22-7215

▶ **夏は来ぬコンサート** 出演：奈良ありの会「大正琴部」(大正琴)
6/18(金) 12:10～12:45 無料

奈良県の人口 (平成22年4月1日現在)
男 662,057人 女 735,966人 計 1,398,023人(対前月-875人) 世帯数 563,404世帯(対前月+862世帯)

情報ファイル

マークの見方 申し込みの問い合わせ 日時場所 ホームページEメール

子どもも楽しめるイベント 電子申請 www.egov-nara.jp/e-kotonara/

※印のある問い合わせ先・所在地のないものは奈良県庁(〒630-8501奈良市登大路町30番地)です。FAX番号の記載がない場合は、県広報広聴課 ☎0742・22・6904で取り次ぎます。

試験案内

調理師試験及び製菓衛生師試験

試験日 8月20日(金)
試験場所 奈良県立大学(奈良市)
願書受付 7月5日(月)～9日(金)
願書は左記と県各保健所で配付。ホームページからも入手可。
①県消費・生活安全課 ※
☎0742・27・8681
www.pref.nara.jp/dd_aspx_menuid-4987.htm

登録販売者試験

試験日 8月26日(木) 10時30分
試験場所 奈良産業大学(三郷町)
受験資格 医薬品販売の実務経験等
願書・試験実施要領は、左記または県内各保健所総務課で配布。郵送希望の場合(一部)は返信用封筒(角2型・140円切手貼付)を同封し、左記あてに請求。ホーム

ページからも入手可。
①郵送か持参で6/9～7/5に左記へ。
②県業務課 ※ ☎0742・27・8670
www.mahoroba.ne.jp/narayaku/

奈良県看護師・助産師採用試験

試験日 6月27日(日)
試験場所 県立奈良病院附属看護専門学校(奈良市)
受験資格 昭和36年4月2日以降生まれ、平成23年3月末日までに看護学校等を卒業する免許取得見込者で、学校長が推薦する人
①郵送か持参で必要書類を6/1～18に左記へ。窓口受付は平日9時～17時。
②県医療管理課 ※ ☎0742・27・8647
www.pref.nara.jp/dd_aspx_menuid-11576.htm

募集

平成22年度第2回「知事と県民のつどい」奈良の未来を創る」参加者

8月1日(日) 13時～15時(12時30分開場)
所いかるがホール 研修室(斑鳩町)
「5つの構想案」のうち、「(仮称)ポストベッドタウン奈良構想」、「(仮称)奈良に暮らす構想」をテーマに、内容の説明・意見交換を実施。意見発表者5人程度(選考)と会場参加者100人程度(抽選)を募集。県内在住・在勤・在学の人。構想案の詳しい内容はホームページ(www.pref.nara.jp/dd_aspx_menuid-16382.htm)をご覧ください。
①ハガキ FAX、Eメール、電子申請で、住所・氏名・電話番号・性別・年齢・職業・会場名(斑鳩町)を左記へ。意見発表希望者は、A4用紙に該当テーマ名(右記から選択)とご意見の概要(500字程度)も



平城遷都1300年記念事業

東アジア未来会議 奈良2010

東アジアとの間で、人やモノ、文化が活発に交流していた国際都市・平城京。平城遷都1300年を迎えた今年、奈良では各種国際会議やフォーラムを開催します。

7月～10月の主な国際会議

- ERIA(東アジア・ASEAN経済研究センター) リージョナルネットワークフォーラム 7月4日
- APEC観光大臣会合 ※関係者のみが対象 9月22-23日
- 第1回 東アジア地方政府会合 10月6～8日

詳しくは www.pref.nara.jp/dd_aspx_menuid-8956.htmに掲載

あなたが考える東アジアの未来 ～平城京レポート意見募集～

東アジア未来会議奈良2010における様々な国際会議や会合、対話から生まれた「知」を、12月に「平城京レポート」として結集し、日本と東アジアの将来設計図を描いていきます。この「平城京レポート」の策定にあたって、県民の皆さまのご意見を広く募集します。6月15日必着。詳しくは、弥勒プロジェクトホームページ(www.miroku-nara.jp/)に掲載。

① 県平城遷都1300年記念事業推進局企画課 ☎0742-27-5821 ② 0742-22-1260 東アジア未来会議 奈良2010

県庁舎屋上での奈良大文字送り火観賞

8月15日(日) 20時～
入場時間 19時～19時40分
終了時間 21時(20時30分以降は一般開放)
300人。抽選。応募者全員に結果を通知。
①往復ハガキの往信用(裏)と返信用(表)に住所・氏名を記入のうえ左記へ。7/9必着。応募は1人1通限り。ハガキ1通につき2人まで入場可。
②県管財課 ※ ☎0742・27・8406

お送りください。6/30必着。
①県政策推進課 ※ ☎0742・27・8472
☎0742・22・8012
② seisakuc@office.pref.nara.jp
③ www.pref.nara.jp/dd_aspx_menuid-12017.htm

「パパの子育て応援」研修会等実施団体に活動費助成します!

県作成の父親の子育て応援DVD「パパ力向上DVD Let's Enjoy 仕事も子育ても!」を使った研修会を開きませんか。5団体に活動費を助成(上限7万円)。同じく県が作成した「パパと遊ぼう!」プログラムを使ったセミナーの実施団体もあわせて募集中。詳しくは左記まで。
①郵送か持参で応募書類を左記へ。応募書類はホームページからも入手可。6/30必着。
②県少子化対策室 ※
☎0742・27・8603
www.pref.nara.jp/dd_aspx_menuid-1648.htm

「奈良県山の日・川の日」絵画

美しい奈良の山や川を育み、子どもたちに引き継いでいくという「奈良県山の日・川の日」条例の理解を深めるため、「奈良県山の日・川の日」絵画を募集。県内在住・在学の小・中学生対象。

⑨/15必着。募集要綱等詳しくは左記まで。

奈良県政課 ☎0742・27・7471
 県河川課 ☎0742・27・7504

在宅就業訓練受講生

ITを活用した在宅就業を支援するため、パソコン技術等を身につける在宅訓練を実施。パソコン無償貸与制度あり。訓練中は手当を支給。30人。16歳以上65歳未満のひとり親家庭の親および障害者対象。

①詳しくは左記まで。

県雇用労政課 ☎0742・27・8828
www.pref.nara.jp/odt_aspx_menuid-1664.htm

運動場芝生化促進事業(ボランティア)

今年度運動場芝生化を実施する3校で、ボランティアを募集。水筒・軍手・スコップ・手鍬等の道具類は各自で準備し、できる限り公共交通機関をご利用ください。

- 県立奈良西養護学校(50人)
 時 6月26日(土) 9時~12時
- 県立二階堂養護学校(各日30人)
 時 7月2日(金) 9時30分~
 3日(土) 9時~

県立西和養護学校(50人)

- 時 7月3日(土)・予備日4日(日) 9時~
- 県立奈良西養護学校 ☎0742・45・1421
- 県立二階堂養護学校 ☎0743・64・3081
- 県立西和養護学校 ☎0745・73・2111

農業を始めたい人を募集します!

意欲的に農業に取り組む人の新規就農を支援する研修を実施。10人(面接、事前体験(1週間)、事前研修(1か月)による選考あり)。産地実践研修11年間(10月~)

● 郵送で応募用紙を6/1~7/5(必着)に左記へ。応募用紙は、返信用封筒(80円切手貼付)を同封し、左記あてに請求。ホームページからも入手可。

● 県担い手・農地活用対策課 ☎0742・27・7617
www.pref.nara.jp/odt_aspx_menuid-10498.htm

「なら燈花会」灯人サポーター

時 8月5日(木)~14日(土) 各日19時~21時45分
 所 奈良公園内一帯(奈良市)

「なら燈花会」でろうそく点灯などのお手伝いをお願いします。各日300人。16歳以上16歳未満の人は保護者同伴。交通費自己負担。



● 参加希望日・希望時間(17時~もしくは19時30分)を左記へ。7/20必着。ホームページ(www.toukae.jp)、携帯サイト(www.toukae-sp.com/)からも応募可。

● 関「なら燈花会」事務局 県民だより係
 〒6308244 奈良市三條町547
 ☎0742・21・7515(平日10時~16時)
 ☎090・4278・0039(専用ダイヤル)
 ☎0742・21・7520

「まほろば地域づくり塾」第1期生

時 7月下旬~来年3月(10回)
 所 県立大学(奈良市) 他
 地域の資源を活用した地域づくり活動に強

平城遷都1300年祭情報

オリジナル小説を読んで平城京ミステリークエストに挑戦しよう!

謎解きに挑戦するには、まずオリジナル推理小説「朱都の記憶」を入手。小説を読んだら、平城宮跡で謎を解こう!今なら先着5,000名様小説プレゼント!

● ハガキかEメールで、小説プレゼント希望・郵便番号・住所・氏名・年齢・電話番号を左記へ。なくなり次第終了。1人1冊

〒6608003 奈良市佐紀町184
 (社)平城遷都1300年記念事業協会
 平城京ミステリークエスト小説プレゼント係
 ☎0742・25・2010(コールセンター)
 E mystery@1300.jp
 URL www.1300.jp/mystery/

「祈りの回廊」安倍文殊院・特別講話

「獅子から降りた文殊さまに眼前で対面」
 時 7月18日(日) 13時~15時30分

● 所 安倍文殊院(桜井市)
 講師・東快應執事長。無料。200人。抽選。
 ● 往復ハガキで安倍文殊院講話希望・住所・氏名・希望人数(2人まで可)・返信用宛名を左記へ。7/10必着。拝観料別途。

〒6308113 奈良市法蓮町757
 (社)平城遷都1300年記念事業協会県内事業室
 ☎0742・25・2010(コールセンター)

大和高原宇陀「伊勢本街道納涼の旅」

平成のおかけ参り~うたの難所を行く~

①全行程ウォーク(1泊2日)
 榛原札の辻~県境杉平(33km) [60人]
 時 7月24日(土)~25日(日) 8時45分集合

②1日ウォーク
 A・榛原札の辻~山粕西(石割峠越え) 13km [60人]
 B・田口宿~桃俣宿(鞍取峠越え) 10km [60人]
 C・春日神社~県境杉平(牛峠越) 12km [60人]

時 7月25日(日) A:8時40分、
 B:9時25分、C:9時5分集合
 ③体験ウォーク
 全行程バスツアー(徒歩は約6km) [60人]
 時 7月25日(日) 8時55分集合

集合場所:近鉄榛原駅前南観光案内所前(宇陀市)
 参加費無料。但し、送迎バス、宿泊、食事、温泉入浴料などは当日、現地にて自己負担。

● ハガキかFAX、電話で郵便番号・住所・氏名・年齢・参加人数・電話番号・コース番号を左記へ。先着順。
 ● 大和高原宇陀「伊勢本街道」納涼の旅実行委員会事務局(宇陀市商工観光課内)
 〒6330262 宇陀市榛原区下井足17-3
 ☎0745・82・2457
 ☎0745・82・8211

フォーラム 奈良の祭と法会に学ぶ

「神と仏と日本のこころ 奈良の伝統にみる神仏和合」
 時 7月10日(土) 13時15分~17時

● 所 県新公会堂(奈良市)
 基調講演とパネルディスカッション。
 資料代1,000円。300人。抽選。
 ● 往復ハガキで講座名・住所・氏名・電話番号・返信用宛名を左記へ。6/21必着。

● 奈良県宗教者フォーラム事務局(大塚教内)
 〒6328501 天理市三島町27-1
 ☎0743・63・1511(内線5171)

い意欲を持つ人を募集！県内在住または在勤で、土日の受講が可能な人。無料（旅費等は自己負担）。

●郵送で入塾申込書を左記へ。6/30消印有効。申込書はホームページからも入手可。
●県地域づくり支援課※
☎0742・27・8474
www.nara-download.jp/mahoroba/

お知らせ

犬ねこの引取り有料化

安易な飼育放棄を抑制するため、7/1より所有者からの犬ねこの引取りが有料となります。

成犬・成ねこ…1頭につき2,000円。

●同県消費・生活安全課※
☎0742・27・8675

農業危害防止運動を実施します

(6月1日～9月30日)

農業の使用機会が増える時期です。事故を防ぐため、以下の点にご注意ください。

- ラベルの注意事項、使用方法を必ず守り、毒性の強い毒物・劇物は特に注意を！
- 事前に近隣住民等に知らせ、周囲の人や農作物等への飛散を防止しましょう。
- ペットボトル等の容器に移し替えず、鍵のかかる冷暗所で保管しましょう。
- 使用した農薬名、使用日時、方法等を記録しましょう。

●同県農業水産振興課※

☎0742・27・7442

●県業務課(毒物・劇物)※

☎0742・27・8670

宝くじの購入は、県内の売り場で！

新公会堂・シルクロード交流館に新しいレストランがオープン!

奈良公園の憩いの場、新公会堂と奈良公園シルクロード交流館に和洋食のレストランがオープンしました。

●同新公会堂(奈良市春日野町)
【天平青柳】代表 小山裕久
代表 石鍋裕

営業時間…11時～17時
(夜間営業可)

収容人数…50人程度

定休日…月曜日

予約…☎0742・23・3405

●奈良公園シルクロード交流館(奈良市雑司町)
【クイーンアリスシルクロード】
代表 石鍋裕

営業時間…11時～17時
(夜間営業可)

収容人数…35人程度

定休日…月曜日

予約…☎0742・24・0770

☎0742・24・0660

●同県文化課※☎0742・27・8478



危険物安全週間(6月6日～12日)

危険物の適正な取り扱い・適正管理をお願いします。

●同県消防救急課※☎0742・27・8423

あなたに伝えたい社会貢献活動

『発信! NPOフェスタ』

多彩な分野で活躍する県内のNPO等の活動をパネル展示等で紹介する祭典。

●7月4日(日)～10日(土) 9時～16時30分
(土・日曜は17時30分まで)

●新平城宮跡交流広場内交流ホール(奈良市) 申込不要。無料。

●地域貢献活動助成事業成果報告会

時7月7日(水) 9時30分～16時30分

●所平城宮跡交流広場内交流ホール

NPOによるパフォーマンス

時7月4日(日)・10日(土) 9時～17時30分

●所平城宮跡交流広場内まほろばステージ

●同県協働推進課※☎0742・27・8715

www.rvn.pref.nara.jp/

森林環境教育指導者養成セミナー

実技中心の体験型コース

●時6月26日(土)、7月3日(土)

いずれも9時30分～16時30分

●所大和郡山市・高取町の県の施設等

●森林の植物生態、樹木の管理。各日10人。無料。

●郵送で左記へ。6/10必着。申込用紙は

ホームページからダウンロードまたは返信

用封筒(80円切手貼付)を同封のうえ、奈

良県林業機械化推進センター(〒639-3324

吉野郡吉野町香東1320 ☎0746・

35・9201 ☎0746・35・9200)へ。

●同県林政課※☎0742・27・7470

www.pref.nara.jp/od.aspx_menuid-1672.htm

NHKのど自慢 出場・観覧募集

7月18日(日) 県文化会館(奈良市)

時間 11時45分～13時30分頃
(開場11時)

※放送は12時15分～13時(予定)
NHK総合・衛星第2・ラジオ第1



往復ハガキで、往信用裏面に①郵便番号②住所③名前④年齢⑤性別⑥電話番号⑦職業⑧歌う曲目とその歌手名⑨選曲理由を、返信用表面に出場申込される方の①郵便番号②住所③名前をNHK奈良放送局「NHKのど自慢」出場係(〒630-8540(住所不要))へ。6月17日(木)必着。

予選会7月17日(土) 開会12時45分、結果発表18時10分(予定)
※応募資格:15歳以上。原則アマチュアの方(中学生を除く)。
※応募は1人(1組)1通限り。応募後の曲目変更不可。
※グループ申込は、出場者全員の名前・年齢を明記のうえ代表者名で申込。
※定員250組を選出し、前日の予選会に出場していただきます。

出場申込(出場無料)

往復ハガキで、往信用裏面に①郵便番号②住所③名前④電話番号を、返信用表面に観覧申込される方の①郵便番号②住所③名前を奈良県文化会館「NHKのど自慢」観覧係(〒630-8213 奈良市登大路町6-2)へ。6月23日(水)必着。

※当選者(抽選)に入場整理券(1枚で2人入場可)を送付。
※7月17日(土)の予選会は入場自由。満席の場合は入場制限あり。

観覧申込(入場無料)

※ご応募いただいた情報は、抽選結果のご連絡のほか、NHKの受信料のお断りに使用させていただくことがあります。

☎NHK奈良放送局 ☎0742-26-3411 ☎www.nhk.or.jp/
県文化会館 ☎0742-23-8921 ☎www4.kcn.ne.jp/narabun/

地域がん診療連携拠点病院公開講座

もし末期がんになったらあなたには人生の最期をどこで迎えますか？

時 6月26日(土) 13時30分～16時

在宅ホスピス、緩和ケア、がん治療の話

●あなたの肝臓を守りましょう

時 7月3日(土) 14時～16時

最近話題のC型慢性肝炎と肝がんの最新治療について専門医師による講話。

いずれも質問コーナーあり。申込不要。無料駐車場有。

所 同県立奈良病院(奈良市)

☎0742・46・6001

住民主体のまちづくりフォーラム

まちづくりモデル事業として実施された地域団体の活動報告などを題材に、住民主体のまちづくりを考える。無料。

時 7月11日(日) 13時30分～16時30分

所 専立寺(大和高田市)

●電話がハガキ、FAX、Eメールで団体名・氏名・電話番号を左記へ。

同県地域デザイン推進課

☎0742・27・5433

☎0742・27・7685

✉dezain@office.pref.nara.jp

www.pref.nara.jp/dd.aspx?menuid=4185.htm

まなびースクール

県立学校の施設を広く開放し、楽しく有意義な講座を開講。

講座の日時、参加費、申込方法など詳しくは左記まで。

同県人権・社会教育課

☎0742・27・9837

www.pref.nara.jp/dd.aspx?menuid=6188.htm

？相談

ひとり親家庭の法律相談

毎月第3土曜(7、11、12、3月は第2土曜)

所 県社会福祉総合センター(橿原市)

母子家庭、父子家庭、寡婦を対象にした個別相談。予約制。30分程度。無料。

時 7月3日(土) 14時～16時

同(社)奈良県母子福祉連合会事務局

☎0744・29・0188

☎0744・29・0189

多重債務巡回相談(予約制)

時 6月11日(金) 9時30分～17時

多重債務者向け相談員による相談。必要に応じて専門機関(弁護士や司法書士など)を紹介し、無料。秘密厳守。

所 同県奈良財務事務所総務課(奈良市)

☎0742・27・3161

☎0742・22・9292

♪楽しむ

夏休みキャンプ

①地域ふれあいキャンプ

時 8月6日(金)～9日(月) 3泊4日

所 十津川村・野迫川村

世界遺産ウォーク、郷土料理づくりや地域交流を通じて、奈良の自然・歴史・文化を思い切り体感し、夏の思い出をつくらう！

小学4年生～18歳未満(4/1現在)。20人。

抽選。参加費27,000円。6/30締切。

7/11に事前説明会・体験会。

●ハガキかFAXで氏名・保護者名・住所

・電話番号・学校名・学年を左記へ。

同県青少年・生涯学習課

☎0742・27・8615

☎0742・27・9574

②チャレンジキャンプ2010

時 7月30日(金)～8月1日(日) 2泊3日

所 県立野外活動センター(奈良市都祁)

自然の中でアウトドアアクッキング、ネイチャーゲーム、キャンプファイヤーなどの野外活動を楽しもう！小学4年生～中学2年生。30人。抽選。参加費5,500円。

●ハガキかFAX、Eメール

で氏名・保護者名・住所

・電話番号・学校名・学年

を左記へ。7/12締切。

同 奈良県青少年育成ボランティア協会(県青少年・生涯学習課内)

☎0742・22・8717

✉bokyou@ageai

ふれあい広場

時 6月8日(火)・7月13日(火)・9月7日(火)

10月12日(火) いずれも10時～12時

所 イオンモール橿原アルル(橿原市)

0～3歳までの子どもとその親(必ず親子で参加)対象。ボランティアさんとお話ししながらおもちゃ等で遊べます。手遊びやふれあい遊び・読み聞かせもあり。申込不要。

同 県子育て家庭サポートセンター

☎0744・29・0120

www.kodomo.pref.nara.jp/sc/

うだアニマルパーク「あじさい祭」

時 6月27日(日)

「ソーセージ作り体験」と「豚肉教室」。

時間 9時30分～12時30分/13時～16時の2回。各40人。参加費1,500円(材料費)。

●電話で6/17までに左記へ。

同 県うだアニマルパーク(宇陀市)

☎0745・87・2520

なら国際映画祭2010概要

会期：2010年8月25日(水)～29日(日)の5日間
会場：オープニングレッドカーペット-豊沢池五十二段
オープニングセレモニー-奈良県文化会館
上映会場-ならまちセンター他 奈良市内各所
表彰式・パーティ-奈良県新公会堂
主催：NPO法人 なら国際映画祭実行委員会
後援：奈良県、奈良市、社団法人平城連都1300年記念事業協会
協力：奈良県立大学

●主な内容
■NARActive(ナラティブ)プロジェクト作品の公開上映
なら国際映画祭が新人監督を2名選び、奈良を舞台に地域の人と協力して制作した映画をワールドプレミア(世界初公開)!!
■新進気鋭監督作品コンペティション(特別)
新進気鋭監督の映画作品を世界中から集め、国際審査員による審査と公開上映を実施
■奈良ゆかりの映画や、映画を志す若者たちの作品を上映(予定)
その他、野外上映や交流会、アートやフード、イベントブース等も計画中。

みなでレッドカーペットを歩いて世界の人々をお迎えしましょう!

なら国際映画祭を育ててくださるサポーターを募集中!

なら国際映画祭サポーターの会 1300人のレッドカーペットクラブ

■年会費：個人 10,000円 法人 1口10,000円(3口以上)
■サポーター資格の有効期限：入会日から2011年3月末日まで

●開幕当日(8/25)レッドカーペットを歩いていただけます。
●オープニング入場チケットまたは映画鑑賞チケットいずれか1枚を進呈します。
●公式カタログを進呈します。
●映画祭オリジナルグッズを進呈します。
●映画祭情報をお届けします。(不定期)
●法人会員様は社名を公式ホームページ等に掲載いたします。

詳しくは下記の公式ホームページ又はNPO法人なら国際映画祭実行委員会事務局にお問い合わせください。

なら国際映画祭 Nara International Film Festival
NPO法人なら国際映画祭実行委員会 事務局
〒630-8241 奈良市高天町45アート福祉ビル5F TEL.0742-95-5780 FAX.0742-26-3507
E-mail info@nara-iff.jp 公式サイト http://www.nara-iff.jp

県政テレビ番組 奈良テレビ

県政フラッシュ 毎日21:54~22:00

県政の出来事を毎日ニュースでお届けします。

奈良!そこが知りたい「平城遷都1300年祭で奈良はどう変わる?」
6月19日(土)21:00~21:30 [国6/20 17:00~17:30]

*県政フラッシュはワンセグで前日の放送分をご覧いただけます。[7:30~8:00]

県政ラジオ番組

県政ほっとライン

FMハイホー(81.4MHz) 毎週月~金 10:15~10:20

県政HOTインフォメーション

ならどっとFM(78.4MHz)毎週月~金 11:15~11:20

担当職員が県の事業を
わかりやすく紹介!

県広報広聴課 ☎0742・27・8326

- ### 伝統工芸なら・ふれあい体験
- ① 7月28日(水)~30日(金) 9時45分~16時
 - ② 28日..奈良陶器(全日20人)
 - ③ 29日..高山茶道具・茶杓(午前20人)
 - ④ 29日..高山茶道具・花入れ(午後20人)
 - ⑤ 30日..赤膚焼(午前20人)
 - ⑥ 30日..赤膚焼(午後20人)

花菖蒲の話と株分け

① 7月7日(水) 10時~11時30分
植丈造園代表の平岡文典さんによる花菖蒲の話と株分け実習。大人40人。抽選。
材料代500円。
② 往復ハガキで住所・氏名・年齢・電話番号・申込者全員の氏名を左記へ。6/18必着。
③ 前同県馬見丘陵公園
〒6360062 河合町佐味田2202
☎0745・56・3851



毎月11日は
「人権を確かめあう日」

人権コーナー

「子育ては女性がするもの」という考え方がまだまだ残っているようです。女性90.6%、男性1.23%という育児休暇取得率(平成20年度)も、その一つの表れといえるでしょう。
今年4月に東京都文京区長が約2週間の育児休暇を取得して話題になりました。父親として育児の

話そう、働こう、育てよう。いっしょに。
県女性センターに設置している、働く女性を支援する相談窓口。にこのような相談がありました。
「今度出産します。夫は「仕事がない。キャリアが」と言い訳して、短期間の育児休暇ですら拒んでいいます。大変な時期は助けてもらいたいし、私も働いているので、同じように仕事やキャリアのことを考えたいのに。」

喜びや大変さを楽しみたいという
思いと同時に、首長自らが率先して
取得することにより、男性職員
も取得しやすくなるかと考えてのこ
とだそうです。

6月23日から29日までは「男女
共同参画週間」です。この機会
に、性別にかかわらず、個人の
能力を十分に発揮することができ
る社会をめざして、自分に何がで
きるのか考えてみませんか。

今月のポスター



平成21年度人権啓発ポスター優秀作品

葛城市立新庄中3年 吉川優希美さん



野菜の生産者・岡古さん(葛城市)

創業28年のノウハウで厳選した安心食品を毎週玄関先までお届けします!

有機野菜、無添加食品、アレルギー対応食品

入会金・年会費など不要 送料無料で*

*月間のお買上げ金額が10,500円未満の場合のみ送料がかかります。

期間限定キャンペーン中!(7月末日まで)

7月末日までにご入会いただくと、

ウェルカムプレゼントを無料で差し上げます!

まずはお気軽に、お電話またはFAXで資料請求を!

創業以来、全国の心ある生産者を訪ね歩き、こだわりの品を集めて参りました。作り手の想い一緒にお届けします。

長年ご利用いただいている会員様より

料理がすごく美味しくなったと家族にほめられました!
(堺市・S様)

やっと出会えたもっとも信頼できる宅配会社です!
(大和郡山市・Y様)

*コメントについては個人の意見です。

自然食品の宅配

創業28年 **ぜんらいふ**

奈良県磯城郡田原本町千代19-1

URL <http://www.sizen-sunlife.com>

資料請求
(通話料無料)

TEL 0120-04-2625

FAX 0120-14-6234



ふるさと奈良への便り

(各界で活躍する県ゆかりの人の紹介)

県民だより奈良

第288号 平成22年6月1日発行・奈良県広報広聴課
〒630-8501 奈良市登大路町30番地 ☎0742・27・8326
奈良県ホームページアドレス (www.pref.nara.jp)
〒630-8501 奈良市登大路町30番地 ☎0742・27・8326

※この「県民だより奈良」は県内の各家庭にお届けしています。
ご住所で未達の方がおられましたら、ご連絡ください。また、
赤字と印による「県民だより奈良」も発行しておりますので、
必要の方は県広報広聴課へご連絡ください。

県民だよりのお問い合わせ先
県民相談室 ☎0742・27・9900
FAX 0742・22・8653

私が生まれた奈良市元林院町の家からは猿沢池を隔て、興福寺南円堂や五重塔が手に取るほどの近さに見ることができた。幼くひ弱だった私はしばしば2階の大広間の廊下からこの風景を写生し、遠近法がいかなるものか、描くごとに自然に理解していったように思う。当初「箱」のようであった興福寺の五重塔は次第に奥行きを持つようになり、屋根の軒合・傾斜角度など次々と進化していったのを今もしつかりと思い出すことができる。

世界遺産である奈良に生まれ、この幸せは、文化財や手つかずの春日原始林の自然を遊び場にして、そのひとつひとつが脳裏にゆっくりと刻まれ、身体

奈良を想う



洋画家・日本藝術院会員
絹谷幸一さん
東京都在住(奈良市出身)

の隅々にまで染まっていたことだ。小学生の頃、猿沢池52段を登り、現在の県庁にあった学芸大付属小学校に通学する行き帰り、顔パスで五重塔の中の急階段をまるでジャングルジムを歩く狼のように御仏の体内を駆け登っていた。最上階の回廊を回っては、真綿雲に顔出す大和三山や、夕日に染まる生駒山、美しい奈良を天空より一望できる快感に酔っていた。
私はまさに幸福者であったと思う。古代から連綿と続く精進の慈愛や数々の重要なエッセンスが詰まった神仏の住まう地で精神のあり方や歴史、地政学などあらゆる大切な学問を意識下で学んでいたのだから。

クイズ&プレゼント

〇〇〇に当てはまる文字を教えてください

Q 丸い形状、ヘタに太いとげをもつ
大和伝統野菜のひとつは?
「〇〇〇なす」 ヒントは9ページ

ハガキに答えと、住所、氏名、年齢、電話番号、「県民だより奈良」の感想(良かったコーナー・取りあげてほしい話題・改善点)などを記入して、〒630-8501(住所記入不要)奈良県広報広聴課へ。ホームページは、6/1以降、www.pref.nara.jp/koho/kenmindayori/へアクセス。*ご応募は20歳以上の方に限らせていただきます。個人情報、プレゼントの発送以外には利用いたしません。

プレゼント



締め切りは、**6月30日**
(消印有効)

発泡酒
正解者の中から抽選で、麒麟淡麗(生)「奈良平城京遷都1300年デザイン缶 第6弾「祝 奈良平城遷都1300年祭」」350ml発泡酒1ケース(24本入)を10名の方にプレゼント!
(キリンビール(株)奈良支社提供 ☎0742・35・4711)
*飲酒は20歳になってから。*飲酒運転は法律で禁止されています。

このデザイン缶は、6月10日から奈良県内で数量限定販売され、売上の一部が「平城遷都1300年祭」のために寄付されます。
4月号の答えは「チャレンジ」でした。応募総数 1,541 件。

発煙発火のおそれがあります

広告

東芝エアコンをご愛用のお客様へ
再度のお詫びと重要なお願い **引き続き このエアコンを捜しています**

エアコン室内ファンを回転させるモーターのリード線接続部から、発煙発火する可能性があります。無償にて点検修理をさせていただきます。

【対象製品】 東芝エアコン大清快**LDR**シリーズ (1998年9月～2000年6月製造) 東芝エアコン大清快**YDR**シリーズ (1999年9月～2001年3月製造)



- LDR、YDRシリーズ以外
- ハウジングエアコン
- 石油エアコン
- ガスエアコン
- 業務用エアコン (1999年11月～2002年1月製造)

※このお知らせは、2004年8月20日に新聞や弊社ホームページ等によりお知らせした内容と同じものです。

詳細につきましては、**【ご連絡窓口】 東芝キャリア株式会社 安全サービス推進室**
〒416-8521 静岡県富士市蓼原336番地

フリーダイヤル (通話料無料) **専用 TEL:0120-444-899** 受付時間
専用 FAX:0120-445-175 平日9:00～18:00 (土・日・祝日を除く)
本件につきましては、弊社ホームページでもお知らせしています。 <http://www.toshiba-carrier.co.jp/>

ご迷惑をおかけいたしまして誠に申し訳ございません。謹んで深くお詫び申し上げます。
ご連絡いただくお客様の個人情報は本件の点検修理のためにのみ利用し管理します。
なお、これらの業務に携わる協力会社にはお客様の個人情報を開示することがありますが弊社と同等の管理を行われます。

県では、経費削減のために有料広告を掲載していません。
申込・お問い合わせは、大光宣伝株式会社 ☎0120・540・888)まで