

2011

7月

Nara Prefectural News Letter / 2011

県民だより

# 奈良

な  
ら



県政HOTニュース/2P

奈良県・市町村長サミット開催

記紀に親しむ/9P

沙本毘売の選択

新発見おいしい奈良/11P

吉野の桜あゆ雑炊  
～味噌仕立て～

奈良印良品/14P

株式会社 植嶋  
社員の社員による  
シャインのための 植嶋魂

特集  
3P

奈良で暮らし、  
奈良で働く



夕飯の  
話題になる  
広報誌

「県民だより奈良」はホームページからご覧いただけます URL [www.pref.nara.jp/koho/kenmindayori/](http://www.pref.nara.jp/koho/kenmindayori/)  
今月の表紙「ならの企業魅力体感ツアー」より 溶接作業の様子



第35回全国育樹祭開催  
(11/20)まで142日

# 平成23年度 第1回 奈良県・市町村長サミット開催



県庁で行われている定例記者会見などから、知事の発言や方針を紹介。県政の新たな動きをお伝えします。



発表された状況報告を受けて意見を述べる荒井知事

**お知らせ**

ホームページ「こちら知事室です」に、定例記者会見の様子や「あらい日誌」を掲載しています。ぜひご覧ください

あらい日誌



サミットの様子

**5月12日、桜井市立図書館において、知事と市町村長が「奈良モデル」検討会の取り組みなどについて意見交換を行いました。**

このサミットは、市町村を取り巻く課題について意見交換を行う場として平成21年4月から月1回程度、開催しています。

今回の会合では、地域の実情にあった県と市町村の役割分担を実現するための

「奈良モデル」検討会を開催しました。最初に、近隣自治体の協力により高取町や山添村などで未設置だった消費生活相談窓口が今年度から設置されたことなど消費者行政の広域連携について22年度の検討状況報告がされました。

次に、6つの分野（市町村税の税收強化、水道運営の連携、史跡等整備活用検討会議、図書館管理運営の連携、市町村国民健康保険のあり方、安定的な一般廃棄物処理の継続）については、昨年度に引き続き一元化や連携の方法を検討することが確認されました。今年度は、市町村税の共同徴収組織の立ち上げ準備や広域的な県域水道ビジョンの策定などが計画されています。

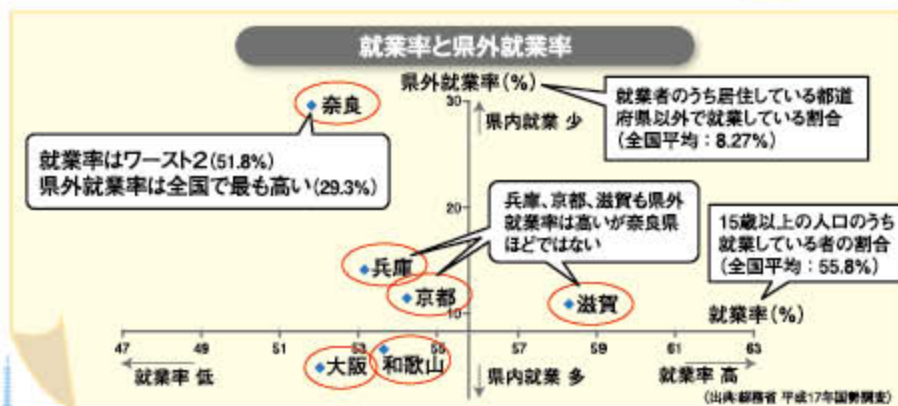
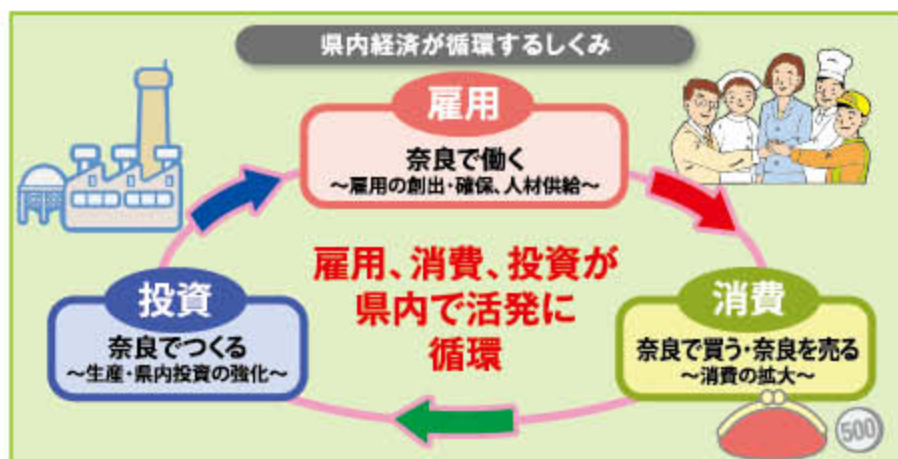
また、22年度の市町村行財政改善検討会の状況報告がされました。協働型の地域社会づくりの事例として、桜井市朝倉台地域の地域コミュニケーションの活性化などの取り組みが紹介されました。また、地域包括支援センターの機能強化の事例として先進地調査などを通じて取りまとめた「ガイドライン」が報告されました。

## 奈良で暮らし、奈良で働く

奈良県では、雇用、消費、投資が県内で活発に循環するしくみをつくり、経済を活性化させることで、奈良で暮らし、奈良で働くことができる地域づくりを目指します。今回の特集では、雇用をつくる県の取り組みについて紹介します。

### ■奈良県の現状と課題

従来、奈良県は、北和・西和を中心に、大阪のベッドタウンとして発展してきました。しかし、その一方で、地域独自の産業振興や企業育成などが立ち後れてきました。これからは、大阪に依存してきた雇用や県外へ流出していた消費に歯止めをかけ、県内で雇用、消費、投資の好循環を作り出し、経済活動を活性化させる必要があります。「県外で働き、県外で消費する」から、「奈良で暮らし、奈良で働く」県勢に変えるため、県では雇用の場を増やすことと、雇用のマッチング支援などに取り組んでいます。



■企業立地によって雇用の場を増やす

雇用の場を新たに増やす方策として、有効で直接的なのが企業誘致です。具体的には、県外の企業を県内に誘致したり、県内に既にある企業を支援することで、県内での工場や事業所の増設を促進しています。

これまでの取り組みと実績

雇用の場の創出のため、県ではこの4年間、企業立地の促進に力を入れてきました。中でも、正社員の割合が多く、安定的な雇用を生み出す製造業を中心に、企業に対して用地情報の提供や補助金、税の優遇、低利融資などの支援を行ったり、ワンストップ相談窓口を設置したりするなど、積極的な企業誘致活動を行っています。

このような取り組みの結果、世界的不況の影響等により、全国的に立地件数が減少する中、奈良県では平成19年からの4年間で101件の企業立地を



奈良県の立地環境を紹介する「奈良県 企業立地ガイド」



大和郡山市にある「昭和工業団地」

実現しました。平成22年の立地件数は、全国で8位、近畿府県で2位となりました。

また、県内での消費拡大や雇用創出の観点からは、商業施設の立地も大きな効果をもたらします。例えば、平成21年3月に開業した「イオンモール大和郡山」では、約2800人の雇用を生み出しています。

奈良県の企業立地件数・面積



ここ4年間で101件の立地を実現。その前の4年間と比べ倍増しました。

立地件数・面積の全国に占める割合の推移



ここ数年、奈良県の工場等の立地件数は全国の中でも健闘しています。

(出典：いずれも 経済産業省 平成22年工場立地動向調査より)

立地企業の声

上六印刷株式会社 代表取締役社長 三島基司さん

このたび、生駒市の高山サイエンスタウンに立地することになりました。立地の決め手は、県、市の補助制度等の支援のほか、本社（大阪市）や現工場（東大阪市）から近く、従業員（約230人）の通勤の便が良いこと、学研都市

内にあり研究・生産の環境が優れていることです。現在、今年12月の操業開始を目指す。新拠点の完成に向けた整備を進めており、県内雇用の拡大にも貢献したいと思っています。



立地事業計画の認定(平成23年2月)

## これから

平成23年から平成26年の4年間で企業立地100件、これによる雇用創出2000人を目指します。

今後も、県内に多くの雇用を生み出す企業にたくさん立地していただけるよう、積極的に戦略的な企業誘致活動

## ■奈良で働きたい人の支援に向けて

働く意欲のある人が自分の希望する働き方を実現できるように、県では、就業支援のためにさまざまなサービスを行っています。

雇用のマッチング支援を図るため、6月からは、エルトピア奈良(奈良労働会館)1階の奈良しごといセンターにおいて、「奈良で働きたい人」と「人材を確保したい県内企業」のために、無料職業紹介サービスを始めました。

また、2階に「子育て女性就職相談窓口」や「母子家庭等就業・自立支援センター(スマイルセンター)」を開設し、子育てをしながら働きたい女性の仕事と家庭の両立への不安を解消し、就業への意欲を高めていただけるよう、きめ細かな相談支援を行っています。

詳しくは、次のページで紹介しています。

を行います。

さらに、企業にとって奈良県が魅力的な地となるよう、立地後の人材確保の支援、工業団地の連携、産学連携や販路拡大などへの支援を行い、立地環境の向上を図ります。

就職を希望する県内の高校生等を対象とした「ならの企業魅力体感ツアー」



多くの県内企業の説明を一度に聞くことができる「企業合同説明会」

## ■多様な就業機会の確保に向けて

県内に魅力的な職場をたくさん作るためには、新たに事業を始める人を育てるしくみも必要です。また、女性や高齢者、障害者など、それぞれのニーズに応じ、例えば在宅就業などの多様な働き方も視野に入れる必要があります。



※イメージ

県内消費を拡大し、地域に投資を呼び込み、経済活動が活発化する中で雇用が広がります。雇用がまた消費を拡大して経済循環が拡大します。そこで県では、企業立地だけでなく、県内産業へさまざまな形で支援を総合的に進めることで、経済を活性化させ、奈良で暮らし、奈良で働く地域づくりを目指しています。

## 知事からひとこと

奈良県経済の活性化を図り、地域での雇用を確保することは、大都市への依存ではなく、自立した地域経済を目指すこれからの奈良県にとって、最重要の目標です。新たに県内に立地する企業や県内で活躍する企業を県全体で応援し、また、商業や観光といった産業の振興も進めるとともに、県内で働きたい人へのサービスを充実させるよう取り組んでいきます。



■(企業立地については)  
県企業立地推進課  
☎0742-27-8813 FAX 0742-27-4473  
(雇用のマッチング等については)  
県雇用労政課  
☎0742-27-8812 FAX 0742-27-2319

## 就業相談窓口がより 使いやすくなりました!

6月から、エルトピア奈良(奈良労働会館)に、子育て女性就職相談窓口と無料職業紹介所を新設するとともに、母子家庭等を対象とするスマイルセンターが橿原市から移転しました。これまでの奈良しごといセンター等の相談窓口と合わせて、仕事探しのためのさまざまな支援を行っています。お気軽にご利用ください。

### 新設

#### 【女性】子育て女性就職相談窓口

子育て中の女性で就職を希望する方のため、専門の相談員による就業相談や子育て関連情報の提供などを行います。

●相談日:月~土(祝日・年末年始を除く)  
9時~17時(12時~13時を除く)  
☎ 0742-24-1150



### 移転

#### 【母子・父子・<sup>かまど</sup>寡婦】 母子家庭等就業・自立支援センター (スマイルセンター)

母子家庭の母等の就業相談や求人情報の提供、就業支援講習会を行います。

●相談日:月~土(祝日・年末年始を除く)9時~17時  
☎ 0742-24-7624



### 新設

#### 【企業の人材】 無料職業紹介所

県内企業の人材確保ニーズに応じ、県内で働きたい方との雇用のマッチングをお手伝いします。

●相談日:月~金(祝日・年末年始を除く)  
9時~17時  
☎ 0742-23-5729



## 【総合就業相談窓口】 奈良しごといセンター

まずはこちらへお越しください。  
必要に応じて各専門窓口をご案内します。  
また、生活相談や能力開発等についての相談も  
行っています。

●相談日:月~土(祝日・年末年始を除く)9時~17時  
☎ 0742-23-5730



#### 【仕事の相談・紹介】 奈良県地域就職支援センター

##### ・ハローワークコーナー

求人情報の閲覧ができます。  
仕事の紹介もしています。

●相談日:月~金(祝日・年末年始を除く)  
8時30分~17時  
☎ 0742-25-3708

##### ・一般就業相談

40歳以上の方の仕事探しを  
サポートします。

##### ・内職相談・あっせん

内職の情報提供やあっせんを  
行います。

●相談日:月~土(祝日・年末年始を除く)  
9時~17時  
☎ 0742-23-5730



### なら ジョブカフェ

#### 【若者】ならジョブカフェ

おおむね35歳未満(30代後半の不安定就労者含む)  
の方の就職活動をサポートするため、専門のカウンセ  
ラーによるキャリアカウンセリング(予約制)やセミナー  
を行います。

●相談日:月~土(祝日・年末年始を除く)10時~18時  
☎ 0742-23-5730

#### 高田しごといセンターでも就業相談を行っています。

所 大和高田市西町1-60 エルトピア中和内 ☎ 0745-24-2010



所 奈良市西木辻町93-6

エルトピア奈良(奈良労働会館)

JR奈良駅(東口)から徒歩10分。または、  
近鉄奈良駅から「9番のりば」で奈良交通バス  
(市内循環内回り)で「瓦町」下車すぐ。

☎ 県雇用労政課 ☎0742-27-8812 FAX 0742-27-2319 (仕事の相談・紹介について)  
 県子ども家庭課 ☎0742-27-8678 FAX 0742-27-8107 (母子家庭等の就業・自立支援について)  
 県女性支援課 ☎0742-27-8679 FAX 0742-24-5403 (子育て女性の就職相談について)

「障害のある人とどう接していいか分からない」という声を聞くことがありますが、知らないことや無関心が、差別につながっていることがあります。日常のさまざまな関わりを通じて、一人ひとりの違いを知り、誤解や偏見(こころのバリア)をなくしていきませんか。

### 障害のある人が働くお店

#### チャレンジユニオンショップ「みんと」



障害のあるスタッフが、県内の福祉施設13事業所で作られた物品を販売しています。

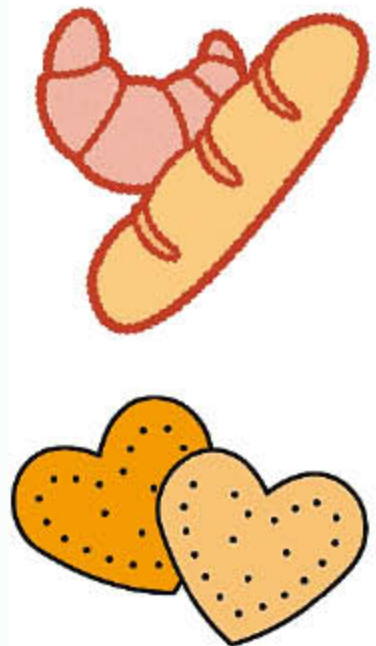
(スタッフからひとこと)

☆私自身にとって、毎日の暮らしは、この職場での生活をなしにしては全く考えられません。「みんと」は今、私に生きがいをもたらせてくれています。

☆もっと働いて、お客様もたくさん来られて、商品も、もっともっと売れたら良いなあと思っています。

場 所: イオンモール榎原アルル・スターライトコート ※イオンモール株式会社の協力により営業しています。

日 時: 平日のうち、上記場所で榎原アルルのイベントが行われていない日(不定期)



誰もが個人として尊重され、安全で安心して生活できる地域社会をつくるためには、障害について理解し、一人ひとりが自分の考えや行動を振り返り、障害のある人もない人も、互いを尊重し、支え合いながら、ともに暮らし、ともに生きる社会の実現に向けて、何ができるのかを考え、実践していくことが大切です。

## 7月は「差別をなくす強調月間」です

**Q** 「米トレーサビリティ制度」とはどのような制度ですか？

**A** 「米穀等の取引記録の作成・保存」と「産地情報伝達」が義務付けられ、「米」の産地が確認できる制度です。

●取引等の記録の作成・保存(平成22年10月1日より)

- ①対象品目  
・米穀(玄米・精米等) ・米粉や米こうじ等の中間原材料  
・米飯類、もち、だんご、米菓、清酒、単式蒸留しょうちゅう、みりん
- ②対象事業者  
・生産者 ・米、米加工品の販売、輸入、加工、製造または提供を行う人
- ③記録事項(3年間保存)  
・品名、産地、数量、年月日、取引先名、搬出入の場所等

●産地情報の伝達(平成23年7月1日より)

対象品目は、「取引等の記録の作成・保存」と同じです。

- ①事業者間の産地情報の伝達  
・伝票等または商品容器・包装等への記載
- ②消費者への産地情報の伝達  
・商品容器・包装等への記載 ・店内に産地情報を掲示等  
※JAS法で原料原産地表示の義務がある場合には、JAS法に従い、これまでどおりの表示となります。

☎ 県マーケティング課 ☎0742-27-7401 FAX0742-26-6211  
[農水省ホームページ] URL [www.maff.go.jp/j/soushoku/keikaku/kome\\_toresa/](http://www.maff.go.jp/j/soushoku/keikaku/kome_toresa/)

**Q & A** 県政

県民の方からいただいた「ご意見」や「ご質問」と県から「お答えした内容」をご紹介します。



**Q** 「食中毒」を防ぐためにはどうしたらいいですか？

**A** 食中毒予防の3原則「付けない」「増やさない」「殺菌する」を守ってください。

【付けない】食材に食中毒を起こす細菌やウイルスを付けない

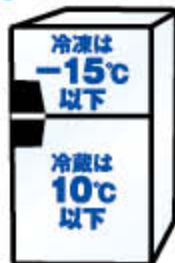
- 新鮮な食材を選び、消費期限等を確認して買う。
- 調理の前や、肉や魚に触れた後は、手を洗う。
- 生肉や生魚を切った包丁やまな板で、野菜など生で食べる物や調理済み食品を切らない。



【増やさない】食材に付着している細菌を増やさない※

※食材には元々いろいろな細菌が付着しています

- 残った食品は素早く冷却保存。
- 調理は手早く! 冷凍食品は使う分だけ解凍し、解凍は室温で放置せず、冷蔵庫の中か電子レンジで。



【殺菌する】十分な加熱が重要

- 中心部分の温度が75℃で1分間以上加熱。
- 調理器具は、洗浄後、熱湯をかける(消毒効果あり)。

☎ 県消費・生活安全課 ☎0742-27-8681 FAX0742-22-0300  
URL [www.pref.nara.jp/dd\\_aspx\\_menuid-1654.htm](http://www.pref.nara.jp/dd_aspx_menuid-1654.htm)

☆Check Point!☆

「生(生焼け)の食肉」を原因とする食中毒の予防方法

- ①中心部まで十分に火を通す
- ②焼肉をする時は、食べる箸とは別に、取り箸・トングなど専用のものを使う
- ③特に子どもやお年寄りには重症化しやすいので、生で食肉を食べないように!!



その他県政に関するご質問・ご相談は県民相談室まで 相談ならダイヤル ☎0742-27-1100

「どこに相談、問い合わせをしたらいいかわからない」時はこちらにご連絡を! 〒630-8501 奈良市登大路町30  
FAX0742-22-8653 URL [www.pref.nara.jp/dd\\_aspx\\_menuid-21258.htm](http://www.pref.nara.jp/dd_aspx_menuid-21258.htm) E-mail [koho@office.pref.nara.lg.jp](mailto:koho@office.pref.nara.lg.jp)

☆ホームページ「県政の窓」からは県政へのご意見・ご提案を募集しています。

URL [www.pref.nara.jp/kensei/f\\_input.htm](http://www.pref.nara.jp/kensei/f_input.htm) 県政の窓フォーム 検索



# 記紀に親しむ

第2回

## 沙本毘売の選択

万葉古史学研究所主任研究員 井上さやか



「古事記」というと小難しい印象ですが、読み解けば面白いものです。平成24年には編纂から1300年を迎えます。ぜひ皆さまにも古代人の心の機微や原風景を感じていただければと思います。

### 〈多彩なエピソード〉

垂仁天皇にまつわるエピソードには、本牟智和気御子と出雲大神の因縁や、蛇身の美女肥長比売、常世国から「ときじくのかくの木実」を持ち帰った多遲摩毛理など、魅力的な内容が多くあります。そのなかでも、沙本毘古と沙本毘売の物語はとくに印象的です。名前が示すとおり、中心となる舞台は奈良市北部の佐保一帯とみられています。

### 〈沙本毘古の反逆〉

兄・沙本毘古から、夫・垂仁天皇と自分とどちらが愛しいかと問われた沙本毘売は兄と答え、夫の就寝時を狙って殺害することを要求されます。天皇と兄妹はいわばいとこ同士で、兄には自身が皇位を継ぐ目算があったようです。しかし妻はどうしても夫を刺すことができません。妻の涙に気付いた夫は彼女の兄の企みを知ります。

夫が兄の討伐に向かうと、彼女は夫のもとを離れて兄とともに籠城。妊娠中であった彼女は戦火の中で男児を出産しました。そして、愛しい妻子を取り戻そうとする夫の計略をかわし、赤子だけを託して兄と死ぬことを選びました。

### 〈沙本毘売の物語〉

夫殺害を迫る兄が、兄と一族を滅ぼす夫が、妹として妻として究極の選択を迫られる沙本毘売は、彼らに翻弄された人生を送ったかみえます。しかし、この物語の真の主人公は彼女です。兄は妹を自分を愛しいと思うか？と問い、夫は自分を捨てた妻の愛を取り戻そうとしました。

権力をめぐる男たちの話が多いですが、ここではむしろ妹であり妻であり母となつた女の意志がすべての鍵を握っています。彼女は、権力でも命でもなく情に基づいて生き抜いたといえるように思っています。

### 〈『日本書紀』との違い〉

この話は『日本書紀』では天皇中心の論理で語られます。書き手と想定された読み手とが、記紀の間で根本的に異なると考えられます。その違いを読み比べてみるのも楽しみ方の一つです。

『古事記』では垂仁天皇は師木玉垣宮（桜井市六師）で政治を執り、二五三歳で没して菅原之御立野中（奈良市菅原町）に葬られたとあります。これも『日本書紀』とは違う部分です。

多遲摩毛理が命じられて持ち帰った

不老不死の木実は間に合わず、彼は天皇陵に実を捧げ、絶叫して果てたと伝えられています。

### 古事記の舞台へ

#### 宝来山古墳

奈良市尼ヶ辻西町にある前方後円墳。垂仁天皇陵（第11代）に比定されている。周囲に満々と水をたたえた潭に浮かんだ美しい姿が、宝来山の名前にふさわしい。古墳によりそう小島（写真右端）は、多遲摩毛理の墓とされる踏塚。



(行き方)  
近鉄橿原線尼ヶ辻駅下車、  
南西に約700m。

# 奈良の

# むかし ばなし

文・山崎しげ子  
第三話



# 龍泉寺の龍の口



龍の口

龍泉寺は約1300年前、大峯山の開祖、役行者によって、草創された。全国修験道の根本道場として信者・登山者が訪れる。龍の口には、清水が湧出し、修験者は、入峯の前にここで水行を行って身を清める。

吉野郡天川村の龍泉寺。その境内の龍の口という泉に伝わるお話。

昔、龍泉寺で修行しながら寺で働く男が、村はずれの小屋に一人で住んでいた。ある日、小屋に帰ると、若い女が立っていて、「ひと晩泊めてください」といった。親切な男は、女に粥を与え、ゆつくりと休ませた。

次の日、女は男より早く起き、朝飯の支度をしていた。次の日も、その次の日も。やがて二人は夫婦になり、かわいい男の子も生まれた。

男がいつもより早く帰った時、女は困った様子で「子供にお乳を飲ませた



名水百選 ごろごろ水

洞川温泉一帯は、カルスト地形で、花崗岩と石灰岩の特異な地層からミネラル分を適度に含むおいしい水が湧く。環境省の名水百選に選ばれている。

り、添い寝をする姿を見られるのが恥ずかしいので、帰ったよ、と声をかけてください」と男に頼んだ。

ところが、ある日、男が黙って小屋に入った。すると、何と、大きな白い蛇が赤ちゃんに添い寝しているではないか。「実は、私は龍泉寺の龍の口に住む蛇です。私の正体を見られたからには、もう夫婦でいられません。お寺の泉に帰ります。子供が泣いたら、これをなめさせてください」と自分の目玉をくりぬき、小屋を出て行った。

子供はその目玉をなめてすくすくと育ったが、とうとうなめ尽くし、またお腹をすかせて泣いた。すると龍泉寺の龍の口から白い蛇が現れ、もう片方の目玉を子供に与えた。「私は、両目ともなくなりました。どうか、朝と夕に

## 物語の場所を訪れよう



「龍泉寺」へは…  
[車の場合] 国道169号線(大淀町経由)・国道309号線で村内へ  
[バスの場合] 近鉄吉野線下市口駅より奈良交通バス洞川温泉行き終点下車約500m (バスの便数が少ないのでご注意ください)  
☎ 天川村総合案内所 ☎0747-63-0999

お寺の鐘を鳴らしてください。その音を聞いて、二人のことを思い出します」といい、泉の中に消えた。男は、その後、朝夕、龍泉寺の鐘を鳴らし続けたそうだ。

と、ここまで物語を辿ってきて、「あれつ」と気づかれた方も少なくないと思う。そう、琵琶湖の南にある有名な三井寺にも、よく似た話が「三井の晩鐘」として伝わっている。

琵琶湖の龍神の化身である女が、わが子に目玉を与えて盲目となり、琵琶湖に消える時、「鐘の音で無事を知らせてください」と、男に頼む話。

天川村の龍泉寺の鐘も、湖南の三井寺の鐘も、子供を思う母の心を、今も哀しく響かせ続けている。

新発見  
おいしい 奈良  
Vol.10

「奈良のシェフ」が、「奈良の食材」で「家庭でできるレシピ」をご紹介します。

吉野の桜あゆ雑炊  
～味噌仕立て～

平宗別館 倭膳 たまゆら (日本料理)



〈材料／4人分〉

鮎	4匹
ごはん	2合
赤だし味噌	120g
かつおだし(市販でも可)	1080cc
卵	3個
みょうが	3個
あさつき、きざみのり	適量

〈作り方〉



こんな風にこんがり焼きましょう



身だけをほぐす

- ①鮎はぬめりを取ってはらわたを出し、さっと水洗いをして、塩をふらないでこんがり焼き、ひれ・尾・頭・骨を外し、身を粗くほぐしておく。
- ②ごはんは、お湯で洗い粘りを取り、しっかりほぐして、ザルで水を切っておく。
- ③鍋にかつおだしと①の鮎を入れ火にかけ、沸騰したら②を入れ、赤だし味噌を溶き、3～4分コトコトと弱火にかける。軽く溶いた卵を回し入れ、火を止めて蓋をし、2～3分蒸らす。
- ④器に盛り、刻んだあさつきとみょうがをたっぷりかけ、きざみのりを散らしてできあがり。

One point

- \* 鮎は、こんがり焼いた方が香ばしく、美味しく仕上がります。熱いうちに鮎の背を軽く押さえほぐすと、骨が身から外れやすくなります。
- \* 味噌は種類により塩分が異なるので、味見をしながら微調整してください。味噌を入れた後、沸騰させると風味が飛ぶので、弱火で仕上げてください。
- \* ③で出来上がったものを、だしとごはんに分けてよく冷やし、再度混ぜて「冷やし雑炊」としても美味しいですよ。

食材の紹介



鮎は奈良の特産品の一つで、中でも吉野の鮎は、吉野の桜の花びらを苔と一緒に食べて育つといわれ、「桜鮎」という名前が親しまれています。食欲の落ちてくるこの時期、暑気払いの意味も含め、あえて熱々の雑炊をおすすめします(料理長談)。

【お店の紹介】 平宗別館 倭膳 たまゆら

奈良吉野名産の柿の葉ずし総本家・平宗が手掛ける日本料理のお店。柿の葉ずしや会席料理が味わえる。心細やかな手仕事で、県産をはじめ厳選された旬の食材の持ち味を十分に引き出してくれる。そんな料理長のこだわりで、体に優しく、目に美しく、舌にじわっと至福の時を運ぶ滋味あふれる日本料理を、肩肘張らない雰囲気を楽しむことができます。

料理長 平井 孝典 さん



〒奈良市七条東町4-25 ☎0742-35-2300 FAX0742-35-6219 URL www.kakinoha.co.jp/

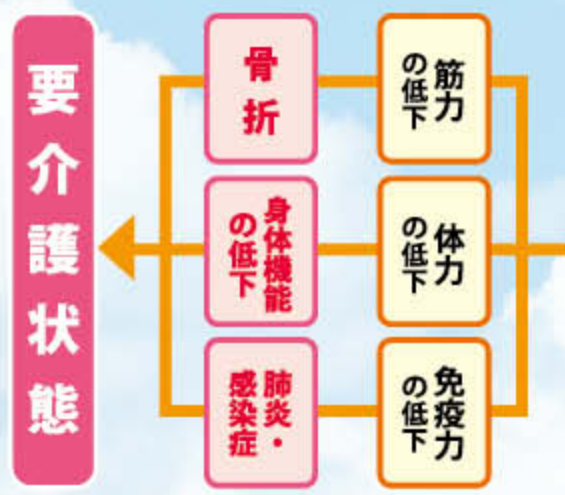


## 高齢者の食生活

低栄養にご注意！

三食きちんと食べている人も危険性があります。高齢者の低栄養とは特に「エネルギー」と「タンパク質」が不足している状態をいいます。

低栄養状態が続くと…



# 健康で長生きするための

## 基本は食生活

あなたが低栄養状態でないかチェックしてみましょう。

### ★低栄養予防のためのセルフチェック

次の設問で「はい」と答えた方は、設問の下の点数を合計してください。

この6ヶ月間で体重が2〜3kg少なくなりましたか。	2点
歯や口の中、飲み込みに問題がありますか。	2点
1日の食事は2食以下ですか。	3点
肉・魚・牛乳・乳製品などをあまり食べないですか。	2点
毎日1人で食事をしていますか。	1点
自分で(あるいは料理担当者が)食事の支度や買い物にいくのに不自由を感じていますか。	2点
3杯以上のビール、日本酒などの酒類をほとんど毎日飲んでみますか。	2点

あなたは  点です

合計点数が

- 0～1点の人  
栄養状態良好です。
- 2～4点の人  
栄養状態は低下傾向にあるかもしれません。食生活を改善しましょう。
- 5点以上の人  
栄養状態に問題があるかもしれません。医師や栄養士に相談しましょう。

(介護・福祉施設の栄養管理業務実践マニュアルより抜粋)

1日10品目の食品を食べましょう。



1 食べた品目に○を書き込み、○の数で毎日の食生活を点数化します。(1日10点満点)  
2 少量でもOK! 10点満点を目指しましょう。(秋田県の旧南外村(大仙市)では、この方法で高齢者の栄養改善を行い、その結果、低栄養の人が3分の1に減りました。)



無理せず、簡単にできる食事の工夫

★無理なく取れる牛乳・乳製品

- コーヒー、紅茶に牛乳を入れる。
- 牛乳を味噌汁に入れると、こくがでておいしくなります。
- ジャガイモ、ナスやトマトなどにチーズをのせてオーブントースターで軽く焼くと、とろけた風味が食欲を増します。



★火を使わず、かんたん調理



シリコンスチーマー  
水を使わないで素早く加熱調理。カラフルなので、食卓にそのまま出せます。

レンジでゆで卵ができる容器



レンジでパスタがゆでられる容器



一言アドバイス

斑鳩町食育アドバイザーの活動を始められ今年で8年目のIさん(70代後半・男性)にお話を伺いました。

食生活で大切なことは、リラックスして食べることです。私の元気の秘訣は、お酒を飲み過ぎないこと、肉と魚(1・2ぐらい)を適量に取ることで、低栄養を予防するため、高齢者の方は、肉が大切な栄養源です。また、「おいしいものを食べたい」と思う気持ちが健康で長生きすることに繋がると思っています。

おいしく食べるためには、

お口の健康が大事。

おいしく食事を取ったり、友達と話をしたり、笑ったりするには、お口の健康は欠かすことができません。口の中を清潔にしないと、歯周病から歯を失い、噛めなくなつてやわらかい物しか食べられなくなります。そうになると、口の周りの筋力が落ちて、噛む力や飲み込む力が低下します。歳をとるほど口の中の手入れとよく噛むことが大切です。

お口の中を清潔に心がけましょう。

正しい入れ歯の手入れ

- 入れ歯は、落としたり、割れたりするのを防ぐため水を張った洗面器の上で洗う。
- 変形の原因になるので、熱いお湯で洗わない。
- 入れ歯専用のブラシや歯ブラシを使う。
- 入れ歯を傷つけてしまうので、入れ歯専用の歯磨き粉を使う。(一般の歯磨き粉を使わない)



入れ歯専用のブラシ  
水を張った洗面器  
熱いお湯は使わない

食べにくくないですか？

高齢になると唾液が少なくなり、食べにくくなります。そんな時、効果があるのは、唾液腺マッサージです。

位置の確認



- 耳下腺への刺激  
耳の下を親指以外の4本の指先でやさしく揉む
- 顎下腺への刺激  
親指以外の4本の指先でやさしく押さえる
- 舌下腺への刺激  
顎の下を親指でしっかりと押す

おいしく食べるために  
パタカラ体操をはじめてみましょう。

【効果】舌、唇やその周りの筋肉の衰えを予防、改善。噛む力、飲み込む力が回復します。

**カ**  
むせの予防

**パ**  
食べこぼし予防

**ラ**  
舌を使って飲み込む

**タ**  
舌を使って食べ物をつぶす

お気に入りの歌の歌詞をパタカラにかえて歌ってみよう!

★パタカラを使って発声をしてみましょう  
大きな声で、しっかり口を動かしてリズムよく  
パババババ タタタタタ カカカカカ  
ラララララを3回繰り返す。



## 社員の社員による シャインのための植嶋魂

奈良県唯一のお菓子の  
卸売販売会社が、社員一丸となって  
“奈良のうまい菓子”を発信する！



各自アイデアを持ち寄って、毎週行われる商品開発会議。  
「社長も専務も一緒に、社員みんなで考えます！」

御社はこういったことを  
されているんですか？

日頃皆さんが目に見えるお菓子を  
メーカーから仕入れて、それを  
全国のスーパーやコンビニ、百貨  
店などに卸しています。このよう  
なお菓子の卸売りをしているのは  
奈良県ではうちだけなんですよ。

また、5年前からは、自社でオ  
リジナルのお菓子を開発し、直営  
店での販売も始めました。

自社オリジナルのお菓子は  
なにかこだわりがあるんですか？

昔懐かしいお菓子を新しい感覚で  
作りたいたいと思っています。また、  
原材料にもこだわり、奈良県産米粉  
や醤油、大豆、大和茶などを多く  
使っています。奈良  
には素晴らしい食材  
がたくさんあるんで  
す。「奈良にうまい  
菓子あり」と発信し  
たいですね。



奈良祥樂 大仏饅頭

第1回「奈良県社員・シャイ  
ン職場づくり推進企業」\*に  
も選ばれていますね。

社員には働きやすい環境のもと  
で、生きがいをもって働いて欲しい

んです。社員の能力・性格を見抜  
き、より成長につながる仕事を  
つけるのが、社長である自分の役  
目だと思っています。そして社員  
一人一人が自立心と責任を持って  
働くことで、社員と会社の双方の  
発展につながると思っています。

「植嶋魂」も、全  
社員が生きがいを  
もって働き、一致  
団結するためにつ  
くったものなん  
ですよ。

\*働きやすい職場づく  
りのために優れた取り  
組みをしている企業を  
県が表彰するもの



いつも明るい職場

「植嶋魂」ってなんですか？

植嶋の目指すべき指針です。どう  
すれば働きやすくなるか、どうすれ  
ば会社が発展していくかを社員全員  
から挙げてもらい、500を超える  
案を一つにまとめました。会社の指  
針を社員全員で作ったことで、みん  
なに自主性が芽生え、各自の意識が  
高まりました。これからも社員みん  
なが一丸となって発展していきたい  
と思っています。

入社4年目の丹羽智子さん  
にもお話を伺いました。

女性の先輩社員が多  
く、また産休・育休か  
ら戻ってきた先輩が昇  
格されたのを見て、とて  
も励みになっています。



私は入社後約2年間、経理業務を担  
当し、その後現在の商品部に配属にな  
りました。主にホームページ作成や  
ネット通販業務を担当し、自分の好き  
なことが仕事になっていきます。好きだ  
からこそ「こうしたらどうか」と次々  
に発想が湧き、忙しくて大変なときで  
も充実して仕事をしていますね。

### 株式会社 植嶋

〒745-74-1111  
0745-74-1111  
FAX 0745-74-0251  
www.ueshima-net.co.jp/

昭和2年創業。正社員  
90人の内、半分以上が女性  
であり、多くの女性社員が  
活躍。直営店「奈良祥  
樂」は、法隆寺店、あべの  
キューズモール店など多  
数展開し、この7月には近  
鉄百貨店奈良店と学園  
前に和カフェがオープン  
予定。



「大仏饅頭は、外はカリッと、中には  
たっぷりのごし餡が入ったかりん  
とう饅頭です。一度食べたらやみ  
つきになりますよ!」と語る代表取  
締役社長の植嶋修治さんと、  
社長夫人であり専務として現場を  
リードする植嶋葉子さん(左)。

# 元興寺

今なお受け継がれる  
百済の技

1300年前に海を渡ってきた文化は  
奈良から日本各地へと広まった

中国・韓国との  
ゆかり探訪

第10回



国宝元興寺極楽堂・禅室 屋根

この瓦は、百済の国王により派遣された瓦博士が造ったとされ、韓国の扶余の瓦ととてもよく似ていることから、当時の深い関係をうかがい知ることができます。

瓦は修復等により葺き替えられてきたため、作られた年代により色が違います。そのため、赤褐色・黒系は飛鳥時代、白系は奈良時代、グレーは昭和時代と、見分けることができます。

元興寺では、毎年7月になると桔梗が美しく咲き、他にもサルズベリ、酔芙蓉など次々に見頃を迎えます。花々が揺れる世界遺産の境内で、1300年以上受け継がれてきた日本で一番古い瓦を見つけてみる…そんな夏の日を過ごしてみるのはいかがでしょうか。

※韓国・北朝鮮の地名や人名などは韓国語の発音でルビをふっています。

☎ 県国際観光課 ☎0742-27-8553 FAX 0742-23-0620

「元興寺」は、飛鳥寺(5月号で紹介、当時は法興寺と呼ばれていました)が、遷都にともない718年に平城京に新築移転し、改称されたものです。「法興」も「元興」も「日本で最初に仏教が興隆した」という意味です。移転当時の元興寺には広大な土地と伽藍があり、猿沢池を挟んで「北の興福寺」「南の元興寺」と呼ばれていました。現在の「ならまち」がかつての元興寺境内だということなので、当時の広さが偲ばれます。

元興寺の伽藍の北にあった僧侶の寄宿舍の地域が、現在の極楽堂と禅室のある場所です。その極楽堂と禅室には、飛鳥寺創建時の瓦の一部が今でも使用されているといわれています。日本で初めて造られたとい



【元興寺】  
近鉄奈良駅から奈良交通バス天理行・下山行のいずれかで「福智院町」下車。西へ約400m。JR奈良駅から市内循環バス内回り「田中町」下車。北へ約500m。



桔梗

将来に引き継ぎたい  
奈良の自然

## ならの希少な 生きもの 第9回



### コサナエ

【昆虫類トンボ目サナエトンボ科】  
絶滅寸前種

今回は、コサナエだよ。捕獲などが禁止されているので、要注意。見つけてもそっとしておいてね。写真を撮って見つかった場所を教えてくださいな!



鹿博士



特長 腹長が27~32mm程度の小型のトンボ。

体に黒色と黄色の模様をもつ仲間が多いサナエトンボ科の小型種なのでコサナエと呼ばれているんだよ。日本固有種で北海道や東北地方では普通に生息するんだけど、近畿地方では分布が限定される珍しい種なんだ。

山間部のショウブやガマ、ハスなどが繁茂する池や、湿田、休耕田、湿地に生息しているんだ。冬の間は幼虫であるヤゴとして水の中で過ごし、成虫は5月下旬か

ら6月中旬に発生するんだよ。

奈良県では下北山村でしか見つからないんだ。北方系の種なので、もともと個体数が少ないんだけど、近年どんどん減っているようなんだ。その要因は、「生息地周辺の森林や水質などの環境悪化や、肉食性外来魚であるブラックバスなどが、ヤゴを食べているからだ」と考えられているんだよ。

☎ 県自然環境課 ☎0742-27-8757 FAX 0742-22-7060

奈良の生きもの情報調査



## 生駒市

### いこま国際音楽祭

昨年好評を博したいこま国際音楽祭を今年も開催! チケット発売は7月16日(土) 9時30分から、市内公共施設・プレイガイドで。前売一般2000円。詳しくはホームページで。



- オープニングガラコンサート 時 11月3日(祝) 13時～
  - ヴァイオリンとピアノのデュオ 時 11月3日(祝) 18時～
  - ファイナルコンサート 時 11月5日(土) 14時～
- 所 生駒市中央公民館サンホール(生駒市北新町)  
 問 いこま国際音楽祭実行委員会事務局  
 (生駒市企画政策課・生涯学習課)  
 TEL 0743-74-1111(代) FAX 0743-74-9100  
 URL www.city.ikoma.lg.jp/kashitsu/02200/29/01.html

## 香芝市

### さわって、遊んで、学ぶ 二上山博物館

笑顔と元気!! 住むならかしは  
市制施行20周年記念

夏休みに親子で文化財に親しむ体験学習教室を開催。



- ① サファイアさがしにチャレンジ!(7/16～8/31)
- ② トン!とん!すもう ③ ストラップ くみひもチャレンジ!  
(いずれも7/16～8/27の毎土曜日)
- ④ 勾玉づくりにチャレンジ!(8/7) ⑤ 火おこし体験(7/30、8/6)
- ⑥ 銅剣づくりにチャレンジ!(8/20)

④⑤⑥は要申込。詳しくは下記ホームページで。  
 所 香芝市二上山博物館(香芝市藤山) \*月曜日は休館  
 TEL 0745-77-1700 FAX 0745-77-1601  
 URL www.city.kashiba.lg.jp/life/shisetsu/hakubutsukan/

## 葛城市

### 第15回葛城歌壇短歌募集

歌人前川佐美雄の出身地として短歌に縁が深い葛城市。この偉大な歌人を記念して短歌を募集しています。

募集期間=8/31締切(消印有効)  
 応募短歌=1人2首以内  
 出送料=1000円(市内在住在勤者・学生・東日本大震災の被災者は無料)  
 発表会=11月5日(土)  
 詳しくは下記へ。



申 葛城市立新庄図書館短歌係  
 TEL 0745-69-4646 FAX 0745-69-4653  
 URL library.city.katsuragi.nara.jp/

## 山添村

### 鍋倉溪ライトアップ

こうのやま 神野山山腹にある奇岩群、「鍋倉溪」。この不思議な景観は、一説に地上へ再現された天の川ではないかと考えられています。毎年8月には、ライトアップされ、暗闇に光を帯びて浮かびあがると幻想的な表情を見せてくれます。夏の鍋倉溪を一度訪れてみませんか。



時 8月1日(月)～20日(土)  
 所 鍋倉溪(山添村大塩)  
 問 山添村観光協会  
 TEL 0743-85-0048  
 FAX 0743-85-0219

# 市町村ガイド

北和地域

中南和地域

マーク 時日時 所場所 申申し込み  
 の見方 問問い合わせ Eメール ホームページ

## 大和高田市

### 高田活活まつり

高田サマーフェスティバルやパフォーマンス、商店街の元気市。夏の絵日記は、ここから始めましょう。



時 7月23日(土)・24日(日)  
 所 さざんかホール、さざんかホールプロムナード、天神橋筋商店街  
 問 高田活活まつり実行委員会  
 TEL 0745-22-2201 FAX 0745-22-2277

## 大和郡山市

### 第17回全国金魚すくい選手権大会

金魚のふるさと「大和郡山」夏の一大イベント。個人戦(小中学生の部・一般の部)と団体戦(3人1チーム)。県内在住者は県予選大会からの出場、上位入賞者は全国大会にすすめます。



時 県予選大会 8月20日(土)  
 全国大会 8月21日(日)  
 各8時30分開場  
 所 金魚スクエア(大和郡山市矢田山町)  
 問 所定の用紙かハガキ、FAXで郵便番号・住所・氏名(ふりがな)・年齢・学年・性別・電話番号(団体戦はチーム名も)を下記へ。ホームページからも可。7/15必着。  
 問 大和郡山市地域振興課 〒639-1198(住所記載不要)  
 TEL 0743-53-1151(内線563) FAX 0743-55-4911  
 URL www.city.yamatokoriyama.nara.jp/kingyo/

## 御所市

### 算学修行 えんのおづぬ杯 ～計算力・思考力大会～

むずかしい問題に挑戦したい人、自分の力を試したい人、全員集合! この夏、算学修行にチャレンジしてみませんか? 対象は小学6年生(5年生も可)と小学4年生(3年生も可)。参加費500円。



時 8月28日(日) 10時～12時  
 所 泉立青翔高等学校(御所市525)  
 申 ホームページを参照し、持参か郵送、FAXで下記へ。7/29必着。  
 問 御所市生涯学習課 〒639-2298 御所市1-3  
 TEL 0745-62-3001(内線690) FAX 0745-62-8510  
 URL www.city.gose.nara.jp/gyousei/syougai/5mathfesta.html



## 下市町 「かぶと虫の森」で遊ぼう!

開園13年目! かぶと虫の森は、ネットで覆われた雑木林に、約200匹のかぶと虫が放され、手で簡単に触れ楽しむことができます。ヘラクレスなど世界のかぶと虫も展示。ぜひお越しください。入園料3歳以上300円。

- 時 7月2日(土)～8月14日(日)  
9時～17時  
所 奈良もいちかぶと虫の森  
(下市町新住)  
問 下市町情報システム課  
TEL 0747-52-0001(代)  
FAX 0747-54-2540



## 十津川村 日本一長い路線バスでゆく ココロとカラダを癒す旅

大和八木駅と和歌山県新宮駅を結び、全長166.9kmを走る奈良交通の特急バスは、日本一長い路線バス。宿泊は十津川温泉郷の源泉かけ流し温泉でリフレッシュ。スローなバス旅と本物の温泉で、疲れたココロとカラダを癒してください。イベント特典として、バスのご利用が通常の3割引!!

- 時 平成24年3月末まで  
毎週月曜～木曜出発  
申 電話で下記へ。  
問 十津川村観光協会  
TEL 0746-63-0200  
FAX 0746-63-0202



## 下北山村 夏祭り

お盆の帰省客や観光客の皆さまにお盆の風物詩、花火を中心に楽しんでいただきます。ステージイベント・出店・花火など。打ち上げ花火の音は、山々とダムに反響し人々の胸に響き渡り圧巻。無料。荒天中止。

- 時 8月15日(月) 18時頃～  
所 下北山スポーツ公園(下北山村上池原)  
問 下北山村商工会  
TEL 07468-6-0446 FAX 07468-6-0759  
URL www.vill.shimokitayama.nara.jp/



## 川上村 かわかみ遊水フェスタ2011

吉野川の源流、川上村で大いに遊んじゃおう! 50m<sup>素麺</sup>流し(定員300人)、水生生物観察会(定員100人)、とんぼ玉アクセサリーづくり(定員50人)など、楽しい体験イベントを開催。特産品販売も行いますので川上村の味覚をご堪能ください。

- 時 8月6日(土) 10時～15時  
所 あきつの小野公園周辺(川上村西河)  
申 事前申込要。申込多数の場合は抽選。7/20締切。  
問 川上村水源地の村づくり課  
TEL 0746-52-0111(代) FAX 0746-52-0345  
URL www.vill.kawakami.nara.jp/



## 平群町

充実のスライダー&プールで大満足!!  
平群町総合スポーツセンター  
ウォーターパーク

大自然の中で自慢のスライダーと流水プールで1日満喫! お腹が空いたらメニューたくさんの軽食もあるよ!

- 時 7月16日(土)～8月31日(水)  
9時30分～16時30分  
\*7/19、8/8・22は休場  
所 平群町総合スポーツセンター  
(平群町福貴)  
TEL 0745-45-1125  
FAX 0745-45-0734  
URL www.heguri-apc.jp/



## 川西町

川西夏フェスタ2011  
～東日本復興支援プロジェクト～  
～今私たちにできること～

川西町から東日本に元気を! ステージイベント・模擬店・ゆるきゃら集合など、楽しい一日をお過ごしください。

- 時 8月6日(土) 15時～21時  
\*雨天時8月7日(日)  
所 川西文化会館前駐車場  
(川西町結崎)  
問 川西文化会館  
TEL 0745-44-2214 FAX 0745-43-3245  
URL www.town.nara-kawanishi.lg.jp/



## 明日香村

明日香まるごと体験ウオーク  
～奥明日香コース～

山あいの緑豊かな奥明日香を巡りながら、夏野菜の収穫体験や川遊び、ヤギとのふれあいなど、夏休みにもってこいの体験イベント。昼食は地域で採れた黒米を使った「黒米カレー」など。荒天中止。参加費1人500円、家族で参加なら1家族1000円。先着100人限定。

- 時 7月30日(土) 9時～10時30分  
所 明日香村栢森集落入口に集合  
申 FAXかEメールで下記へ。  
詳しくはホームページで。  
問 明日香村地域振興室  
TEL 0744-54-2001(代)  
FAX 0744-54-2440  
E asuka\_walk@yahoo.co.jp  
URL www.asukamura.jp/



## 川上村

かわかみ遊水フェスタ2011

## 大淀町

あらかしキッズカーニバル

スイートプリキュア♪と海賊戦隊ゴーカイジャーのスペシャルステージ。ゲストは池田彩。

- (一 般) 800円(当日300円増)  
(友の会) 600円(前売りのみ)  
時 8月27日(土)  
①11時開演 ②14時30分開演  
(開場は各30分前)  
所 大淀町文化会館あらかしホール  
(大淀町桧垣本)  
TEL 0747-54-2110 FAX 0747-54-2112  
URL www.town.oyodo.nara.jp/



# 情報ファイル



奈良県ホームページ 携帯サイト  
www3.pref.nara.jp/keitai/

### マークの見方

	申し込み		日時		ホームページ
	問い合わせ		場所		Eメール

子どもも楽しめるイベント  
電子申請  
www.egov-nara.jp/e-kotonara/

●印のある問い合わせ先・所在地のないものは  
**奈良県庁**(〒630-8501 奈良市登大路町30番地)です。  
FAX番号の記載がない場合は、県広報広聴課  
FAX 0742・22・6904 で取り次ぎます。

奈良県の推計人口(平成23年5月1日現在)  
1,396,345人(対前月+432人)

## 試験

### 奈良県看護師・助産師採用試験

#### 定期試験(一般試験・二回目)

試験日 8月6日(土)

試験場所 県立大学(奈良市船橋町)

受験資格 昭和37年4月2日以降生まれで、

看護師または助産師免許を有する人、ま

たは平成24年に実施される国家試験によ

り免許取得見込みの人。

郵送か持参で必要書類を7/4〜29に左

記へ。窓口受付は平日9時〜17時。電子申請

でも応募可(7/24締切)。

奈良県医療管理課 ●

☎0742・27・8647

### 平成23年度奈良県警察官A(第2回)・B採用試験

#### B採用試験

第1次試験日(教養・論文文) 9月18日(日)

体力試験・口述試験①・実技判定 10月8日

(17:00日)・15日(土)・16日(日)のうち

指定する1日

採用予定 警察官A 男性15人程度・女性

2人程度、警察官B 男性25人程度・女性

2人程度

受験資格 警察官A 昭和57年4月2日以

降に生まれた人で、4年制大学を卒業し

た人、または平成24年3月末日までに卒

業見込みの人。

警察官B 昭和57年4月2日から平成6

年4月1日までに生まれた人で、警察官

A以外の人。

受験申込書は県警察本部警務課、県内各警

察署・交番・駐在所ほかで配布。

郵送(簡易書留)か持参で、7/11〜8/

19に左記へ。左記ホームページからも7/11

〜8/15に受付可。

奈良県警察本部警務課 ☎0120・351・204

T630・8578 奈良市登大路町80番地

www.police.pref.nara.jp/

### 介護支援専門員実務研修受講試験

試験日時 10月23日(日) 10時〜12時

受験資格 保健・医療・福祉分野で通算5年

以上かつ900日以上(一部は10年以上

かつ従事日数1800日以上)の実務経

験を有する人など。

受験願書は、下記または県各福祉事務所、各

保健所、各市町村介護保険担当課で配布。

郵送で7/27〜8/12に左記へ。  
奈良県社会福祉協議会福祉人材センター  
☎0744・26・0225  
県長寿社会課 ● ☎0742・27・8540

### 平成23年度自衛官採用試験

① 一般曹候補生・航空学生

受付期間 8月1日〜9月9日

試験日 9月中旬下旬

資格 曹候補生:18歳以上27歳未満の人

航空学生:高卒(見込)21歳未満の人

② 防衛医科大学校・防衛大学校・看護学生

受付期間 9月5日〜30日

試験日 10月下旬〜11月上旬

資格 防衛医大:防大・

高卒(見込)21歳未満の人

看護学生:高卒(見込)24歳未満の人

自衛隊奈良地方協力本部

☎0742・23・7001

www.mod.go.jp/pc/nara/

## 募集

### 平成23年度第2回知事と県民の対話

時 8月7日(日) 14時〜16時(13時30分開場)

所 五條市立中央公民館 大会議室(五條市)

「若手農業従事者の

望むことについて」

をテーマに、意見交

換を実施。意見交換者6人程度(選考)と傍

聴者100人程度(抽選)を募集。県内在住・

在勤・在学の人。意見交換者については若手

農業従事者の人。

郵送かFAX、Eメール、電子申請で「第

2回知事と県民の対話参加希望」と記入の

うえ、住所・氏名(ふりがな)・電話番号・性



別・年齢・職業・参加方法(意見交換者が傍聴者)を左記へ。意見交換希望者は、テーマに関する活動内容もご記入ください。7/22必着。  
奈良県政策推進課 ● ☎0742・27・8472  
FAX 0742・22・8012  
e seisakuc@office.pref.nara.jp  
www.pref.nara.jp/dd.aspx\_menuid-12017.htm

### 県庁舎・公の施設でのポスター広告

県庁舎や県立図書館情報館等、公の施設に広告を掲出する企業等を募集。募集規格はB2サイズのポスター。フレームは県が準備。内容について審査を実施のうえ、掲出の可否を決定。対象施設や掲出位置、広告料金等詳しくは左記ホームページまで。

募集例:本庁舎エレベーター内7583円

月・枚(行政財産使用料込み)

郵送か持参で所定の申込書を左記へ。

奈良県行政経営課 ●

☎0742・27・8357

FAX 0742・27・3470

e gyosei@office.pref.nara.jp

www.pref.nara.jp/dd.aspx\_menuid-2465.htm

### 「奈良県山の日・川の日」絵画コンクール

海に面していない奈良県では、山や川が貴重な財産であるため7月の第3日曜日を「奈良県山の日・川の日」として条例を制定しました。美しい奈良県山や川を次の世代に引き継いでいくため、子どもたちが描いた絵画を募集。

応募規格 四つ切り画用紙で、山や川を表現した絵画(ポスター除く・未発表に限る)。

県内在住・在学の小・中学生対象。奈良県知事賞他、表彰します。

郵送か持参で、絵画裏面に住所・氏名(ふりがな)・電話番号・性別・年齢・学校名・学

年を左記へ。9/30必着。

岡森森林整備課 ☎0742277475  
河川課 ☎0742277504

www.pref.nara.jp/dd\_aspx\_menuid-12730.htm

### 「奈良マラソン2011」ボランティア

大会前日12月10日(土)・大会当日12月11日(日) ※1日のみの参加も可

所 奈良市鴻ノ池陸上競技場およびその周辺  
奈良市内、天理市内  
平城遷都1300年を契機  
に始まった冬の奈良を彩るス  
ポーツイベント。  
マラソン(42.195km、奈良  
&天理)、10km、5km、3kmジ  
ョ  
ギングの全4種目に、全国から集まる1万  
6千人のランナーを「おもてなしの心」でお  
迎えし、大会と一緒に盛り上げましょう！  
詳しくは大会ホームページまで。  
☎郵送かEメールで6/20〜8/31に左記  
へ。先着4千人。



奈良マラソンボランティアセンター  
〒6308012 奈良市二条大路南3-5-15  
☎0742300710

☎0742300710

☎0742300710

奈良マラソン 検索

### あしたのなら表彰

①あしたのなら表彰

奈良のPRや魅力向上、県民に元気や感  
動を与える活動を行っている人や団体。  
②ならビューティフルシニア

心身ともに健康で若々しく活動的な、県  
民の憧れとなる高齢者。

いずれも、自薦・他薦は問いません。

①②とも7月1日〜8月22日

### 岡①県広報広聴課

☎0742278326

www.pref.nara.jp/dd\_aspx\_menuid-24545.htm  
②県長寿社会課 ☎0742278524

www.pref.nara.jp/dd\_aspx\_menuid-20834.htm

### 「第2期石綿の健康リスク調査」新規協力者

石綿ばく露の状況の違い等による石綿関連  
所見や石綿関連疾患の発生状況を比較し、  
健康管理のあり方の検討を目的とします。  
対象は職業以外で石綿ばく露の可能性があ  
り、次に該当する人。

・平成元年以前に県内にお住まいの人  
・原則、平成23〜26年度まで継続して調査に  
参加できる人

・石綿健康管理手帳を取得していない人  
内容②問診、胸部X線検査(毎年)、  
CT検査(初年度と最終年度)  
※2〜3年目のCT検査は、必要に応じ  
て実施。

協力者には検査結果を通知し、調査結果に  
ついて環境省へ報告します。  
☎電話で左記へ。9/30締切。無料。

岡 郡山保健所 ☎0743532701  
葛城保健所 ☎0745221701代  
桜井保健所 ☎0744433131代  
吉野保健所 ☎0747520551  
奈良市保健所(保健総務課)  
☎0742938392

奈良市保健所(保健総務課)

奈良市保健所(保健総務課)

奈良市保健所(保健総務課)

奈良市保健所(保健総務課)

奈良市保健所(保健総務課)

奈良市保健所(保健総務課)

奈良市保健所(保健総務課)

奈良市保健所(保健総務課)

奈良市保健所(保健総務課)

奈良市保健所(保健総務課)

①18歳未満で雇用保険の支給(予定を含む)  
を受けていない人は左記へ。それ以外の人は  
管轄公共職業安定所へ。7/22〜8/5に所  
定の応募書類を直接持参。

岡 奈良高等技術専門学校 総務課  
〒6360212 三宅町石見440  
☎0745440565

www.pref.nara.jp/shisetu/koto/

www.toukai.jp/shisetu/koto/

### 「なら燈花会」灯人サポーター

8月5日(金)〜14日(日)  
各日17時〜22時15分または  
19時30分〜22時15分  
※事前登録が必要

所 奈良公園内(奈良市)

所 奈良公園内(奈良市)

「なら燈花会」でろうそくの点灯準備から消  
灯までのお手伝いをしませんか。各日300  
人。16歳以上(16歳未満の人は保護者同伴)。  
17時受付は軽食を用意。交通費自己負担。

☎ハガキかFAXで住所・氏名・年齢・電話  
番号・参加希望日・受付時間(17時または19  
時30分)を左記へ。7/20必着。

☎0742217515(平日10時〜16時)  
☎09042780039(専用ダイヤル)  
FAX 0742217520

www.toukai.jp/

www.toukai.jp/

www.toukai.jp/

www.toukai.jp/

www.toukai.jp/

www.toukai.jp/

www.toukai.jp/

www.toukai.jp/

www.toukai.jp/

www.toukai.jp/

www.toukai.jp/

www.toukai.jp/

www.toukai.jp/

www.toukai.jp/

www.toukai.jp/

www.toukai.jp/

## ライトアッププロムナード・なら2011

7/16(土)〜9/25(日) 19:00〜22:00 (9月は18:00〜22:00)

世界遺産をはじめとする歴史的建造物が美しくライトアップされます。  
古都奈良ならではのロマンチックな  
夏の夜を感じてみませんか。



- ① 東大寺 (大仏殿・南大門・中門前)
- ② 奈良国立博物館本館
- ③ 仏教美術資料研究センター
- ④ 春日大社一の鳥居
- ⑤ 浮見堂
- ⑥ 興福寺五重塔
- ⑦ 猿沢池
- ⑧ 平城宮跡朱雀門
- ⑨ 薬師寺



岡 奈良公園室 ☎0742-27-8677 ライトアッププロムナード・なら2011 検索

**第42回芸術祭総合フェスティバル参加団体**

10月2日(日) 10時

所 奈良県文化会館(橿原市)  
奈良県芸術祭総合フェスティバルにおいて、小ホールや前広場に出演・出店していただける団体を募集。詳しくは、募集要項をご確認ください。募集要項は県文化・教育課等で配布。ホームページからも入手可。申込等詳しくは左記へ。

◎ 0743-71-7710 (9時~17時)  
www.pref.nara.jp/dd.aspx?menuid=1642.htm

**「三種混合・文化チャレンジトーク」来場者**

7月22日(金) 18時受付開始

所 橿原文化会館 大ホール(橿原市)  
日本のはじまり奈良を「守り続けた人」「継承する人」「表現する人」を招いてフォーラムを開催。詳しくは左記へ。

◎ 0742-27-8478  
www.pref.nara.jp/dd.aspx?menuid=1642.htm

**お知らせ**

**吉野川マナーアップキャンペーン開催**

7月21日(木)~8月31日(水)

所 吉野川および支川の河川敷  
吉野川は奈良の大切な資源です。美しい吉野川を守るため、遊んだあとのゴミの持ち帰りなどのマナー向上を!

◎ 0742-27-8737  
www.eco.pref.nara.jp/

宝くじの購入は、県内の売り場で

**「おはよう・おやすみ・おてつだい」**

7月1日~8月31日

子どもたちがあいさつをする習慣、約束を守る習慣を身に付けるため、県内の幼稚園、保育所に通う3~5歳の全ての子どもたちに「こども3つのやくそくカレンダー」を配布します。3つの約束とは、  
●「おはよう」をいいます  
●「おやすみ」をいいます  
●「おてつだい」をします

◎ 0742-27-8565



このことで、約束が守れたらカレンダーに色を塗ったり、シールを貼ったりしていきます。親子で一緒に取り組みましょう。  
◎ 県内の各幼稚園、保育所で配布。  
◎ 県人権・社会教育課

**特別児童扶養手当・児童扶養手当の支給**

◆ 特別児童扶養手当 身体や精神に重度または中度以上の障害のある20歳未満の児童を養育している父、母、養育者に支給。  
◆ 児童扶養手当 父(母)と生計をともにできない児童や父(母)が重度の障害にある児童(18歳になる日以後最初の3月31日までの児童)が養育されている家庭で、児童の母(父)または養育者に支給。

手当額(月額) 1級 50550円 2級 33670円

全部支給 41550円  
一部支給 9810~41540円  
児童2人目 5000円加算  
児童3人目以降 3000円加算

該当する人はお住まいの市町村で手続きをしてくださいます(いずれも所得制限あり)。

**県子育て支援課**

◎ 0742-27-8606

またはお住まいの市町村担当課まで

**第6回けいはんなビジネスメッセ**

7月21日(木) 10時~17時

所 けいはんなプラザ(京都府相楽郡精華町)  
「環境・エネルギー 新産業の創出を目指して」をテーマに、先端技術・新商品を持つ企業・大学・研究機関、約100社がけいはんなプラザに集結! 情報交流・商談を広げる機会に。申込みは左記ホームページで。

◎ 0774-98-2230  
http://keihanna.biz/

**「児童虐待かな?」と思ったら**

◎ 0570-064-000

(全国共通ダイヤル) あなたの連絡が子どもと親を救います。



**学 ぶ**

**中学生・高校生のための「看護学校進学ガイダンス」**

7月24日(日) 13時~16時

所 奈良文化会館 2階展示室(奈良市)  
看護職を志望する中学生・高校生とその保護者、社会人、県内の高等学校進路指導担当者を対象に、看護職についての講義、看護学校個別相談や看護学生先輩看護職とのふれあいコーナーも有り。申込不要、無料。

◎ 0744-25-4031

**消費者力検定講座**

7月27日、8月3日、24日、9月7日、21日、10月5日、12日、26日、11月9日、12月14日  
いずれも水曜(全10日間) 13時30分~15時30分  
契約・サービス・衣食住など7つのテーマに沿って消費者力をアップ! 受講結果を「消費者力検定」で力試し。試験後解説も有り。50人抽選。受講料無料(ただし、検定料2800円は自己負担)。



◎ 0742-27-0621  
◎ 0742-27-2686  
www.pref.nara.jp/dd.aspx?menuid=1766.htm

**少年健全育成奈良県カンファレンス**

7月31日(日) 12時~15時15分

所 いかるがホール(斑鳩町)  
● オープニング(12時~) 県警音楽隊・カラーガード隊によるウェルカム演奏  
● 第1部(12時30分~) 少年補導員によるロールプレイ等  
● 第2部 基調講演「心ゆたかに生きる」講師は福岡県南蔵院住職の林覚乗さん。申込不要、無料。

◎ 0742-23-0110(代)

### 録音奉仕者養成講習会

開9月〜来年2月まで(年末年始を除く)  
いずれも火曜午前中(全20回)  
視覚障害者用録音図書製作ボランティア養成講座。20人。無料。別途教材費必要。8/9選考会。

開ハガキに講習会名・郵便番号・住所・氏名・電話番号・職業を左記へ。7/22消印有効。  
所 奈良県視覚障害者福祉センター  
〒634-0061 橿原市大久保町320-11  
☎0744-29-0123

### 相談

#### オープンキャンパスへの誘い

〜県大できみの未来を見つけよう〜  
開8月6日(土)・10月8日(土)  
各日とも13時〜16時  
所 奈良立大学キャンパス  
(奈良市)

- ①入試に関する個別相談会
- ②在学生による生活相談
- ③模擬講義 など。



開奈良立大学事務局学生課  
☎0742-22-4978  
FAX 0742-22-4991  
URL www.narapu.ac.jp/

### 楽しむ

#### 「水の週間」ダム見学会

開8月3日(水) 9時45分〜17時頃  
所 近鉄大和八木駅集合(橿原市)  
マイクロバスで室生ダム(宇陀市)と布目ダム(奈良市)へ。35人。抽選。



開往復ハガキかEメールで参加者全員の住所・氏名(ふりがな)・年齢・電話番号を左記へ。ホームページからも申込可。7/11必着。

開県地域政策課 ☎0742-27-8489  
E shigen@office.pref.nara.jp  
URL www.pref.nara.jp/dd\_aspx\_menuid-24462.htm

#### 中・高校生リーダーズキャンプ

開7月16日(土)〜17日(日)【1泊2日】  
自然体験を通じて野外活動の専門的な知識や技術について研修を深め、地域のリーダー・指導者としての実践力を養います。参加費2500円。中・高校生50人。7/11締切。  
開電話かFAX、Eメールで住所・氏名・年齢・電話番号を左記へ。

開奈良立野外活動センター(奈良市都祁)  
☎0743-82-0508  
☎0743-82-2026  
E yagai2040@yahoo.co.jp  
URL www.12.ocn.ne.jp/~center/

開第35回全国育樹祭記念「山の日・川の日」普及啓発推進事業「森林体験山もりてんこ森」  
開7月18日(祝) 10時〜15時  
所 北部会場：県立野外活動センター  
(奈良市都祁)

開南部会場：森と水の源流館、山幸彦のもくもく館  
(川上村)

開北部会場では森林オリエンテーリングや山の幸を味わうコーナーを設置。南部会場では2施設を無料開放し、水源地を育む夏の森を体験。申込不要。



開奈良森林整備課 ☎0742-27-7475

#### 親子で木こりと木工体験

開8月20日(土) 10時〜15時30分  
所 御杖村森林組合間伐材加工センター  
みんなで間伐した木を使ってコースターづくりやオンリーワン(名前入り)のマガジラックづくりを体験。無料。家族30組。抽選。  
開電話かFAXで住所・参加者氏名・電話番号を左記へ。7/29締切。

開奈良県農林振興事務所 林業振興課  
☎0745-82-2130  
☎0745-82-0240

#### 夏休みチビツ子探検

開8月6日(土) 8時〜  
所 奈良県中央卸売市場(大和郡山形)  
冷蔵体験やマグロの解体・試食、野菜・果実の展示、魚とのふれあい、関連店舗コーナー等のイベント。小学3年生から6年生とその保護者対象。申込方法など詳しくは奈良テレビ放送ホームページ(www.narabv.co.jp)または左記へ。

開奈良県中央卸売市場協会  
☎0743-56-7040  
奈良テレビ放送  
☎0742-24-2940

#### ファミリープールの開園期間

開県浄化センター公園ファミリープール(大和郡山形)  
7月16日(土)〜8月31日(水)  
☎0743-59-0036  
開県第二浄化センタースポーツ広場ファミリープール(広陵町)  
7月9日(土)・10日(日)  
16日(土)〜8月31日(水)  
☎0745-56-6011



#### 夏休み小学生の水道施設・水源地体験ツアー参加者募集

開8月26日(金) 8時40分〜16時20分  
所 橿原公苑集合・解散  
開所浄水場から川上村(森と水の源流館・蜻蛉の滝)へ。県内在住か在学の小中学生とその保護者対象。保護者の同伴必要。参加費1人500円。抽選。昼食各自持参。

開ハガキかFAX、Eメール、ホームページで住所・保護者氏名(ふりがな)・児童氏名(ふりがな)と学年・電話番号・行事名を左記へ。7/25締切。

開奈良水道局総務課  
〒630-8131 奈良市大森町57-12  
☎0742-24-1441  
FAX 0742-22-2420  
E suido.somu@office.pref.nara.jp  
URL www.pref.nara.jp/dd\_aspx\_menuid-1689.htm

#### 奈良競輪7月開催日程

◎普通 25日(月)〜27日(水)  
☆寛仁親王牌(GI)場外 6月30日〜3日  
○玉野S級場外 4日〜6日  
○福井記念場外 9日〜12日  
○岸和田S級場外 13日〜15日  
○小松島記念場外 16日〜19日  
☆サマーナイト(GII)場外 22日〜23日  
○和歌山S級場外 22日〜24日  
○松戸記念場外 28日〜31日  
開場外発売は、すべて全レース発売。サマーナイト場外は前売発売のみ。  
開県営競輪場  
☎0742-45-4481  
競輪開催中は近鉄大和西大寺駅から無料バス運行。近鉄平城駅から約700m。  
URL www.narakeirin.jp/



# カルチャーガイド

## ～県の文化施設 催し案内～

民俗博物館・榎原考古学研究所附属博物館・美術館・吉城園は、65歳以上の方・外国人観光客は入館無料(特別展除く)。万葉文化館は外国人観光客は入館無料。入館は閉館30分前までに。

マーク の見方	休館日	開館時間	所在地
	ホームページ	Eメール	
	問い合わせ	申し込み	
	託児ルームあり		
	(必ず事前に予約してください。1人500円)		

**文化会館** 休館日・7/19(7/18は開館) ☎0742-22-0200  
☎0742-22-8003 所在地 奈良市登大路町6-2  
☎www.pref.nara.jp/dd\_aspx\_menuid-1717.htm

**なら燈花会プロムナードコンサート2011** 休  
指揮:横島勝人 二胡:チェンミン 奈良フィルハーモニー管弦楽団  
曲目:ベートーヴェン:交響曲第6番「田園」  
大河ドラマ「江」メインテーマ ほか

**8月13日(土) 開演18:00**  
S席 3,000円 S席ベア 5,000円  
A席 2,000円 (全席指定)



横島勝人 チェンミン

**第38回ジュニア県展作品募集**  
日本画、洋画、彫刻、工芸・デザイン、書芸、写真。県内に在住・在学・在勤の中学3年生以上20歳未満の人(4/1現在)。  
搬入受付:9/6(火)10時～19時/会期:9/11(日)～9/18(日)  
詳しくは県文化会館(☎0742-23-8921)まで。

**県立美術館** 休館日・7/19(7/18は開館) ☎9:00～17:00  
☎0742-23-3968 テレホンサービス0742-23-1700  
☎0742-22-7032 所在地 630-8213奈良市登大路町10-6  
☎www.pref.nara.jp/dd\_aspx\_menuid-11842.htm

**館蔵品展 「空想のきらめき～シュルレアリスムとイメージ世界～」**  
館蔵品の中から、夢や幻想、奇想などの世界へ誘うシュルレアリスムとイメージ画にスポットを当て、画家たちの空想のきらめきを堪能します。

**7月16日(土)～8月28日(日)** \*なら燈花会期間中の  
一般400円 大・高250円 中・小150円 8/5～14は無休、19時まで開館

**関連事業**  
・ミュージアムコンサート 申込不要  
トリオ・フリッシュ・ラウブ(ヴァイオリン・フルート・ピアノ)

**8月5日(金) 開演14:00 \*無料スペース**  
・講演会 講師:絹谷幸二さん「想像力の鍛え方」 熊木正義  
《フジノ寺跡》1972年

**8月7日(日) 14:00～15:30(13:30開場) 無料**  
定員300人(先着順) \*奈良県文化会館 小ホール

回復後ハガキに「絹谷講演会希望」と明記のうえ、郵便番号・住所・氏名・電話番号を上記県立美術館へ、1通2人まで連名で申込み可能。参加の可否は返信ハガキで。返信面の宛名を記入のこと。

**図書情報館** 休館日・7/19・29(7/18は開館) ☎9:00～20:00  
☎0742-34-2111 ☎0742-34-2777  
☎630-8135 奈良市大安寺西1-1000 ☎www.library.pref.nara.jp/

**館長公開講座「図書館劇場第2幕」申込み受付中**  
今年度は「奈良・大和学入門ー記紀・万葉の時代から現代まで」をテーマに開催。講師は千田総館長也。 ☎下記参照

**7月23日(土) 開演13:00(開場12:00) 1人500円 \*1階交流ホール**

**ニューヨーク・シンフォニック・アンサンブル弦楽四重奏のタペIII**  
今回3回目は、東日本大震災チャリティーコンサートとして開催。 ☎下記参照

**7月21日(木) 18:30～19:30(開場17:30) 無料 \*2階メインホール**  
☎館ホームページ申込みフォームか往復ハガキ、FAX、Eメール [☎koen@library.pref.nara.jp]で住所・氏名・電話番号を上記図書情報館へ。来館可。館長公開講座は電話可。1通2人まで(2人希望の場合はその旨明記)。いずれも先着300人。

**県民サロンコンサート(県庁舎東棟県民ホール)**  
☎県文化・教育課 ☎0742-27-8478

「おもいでのアльバム」出演:四つ葉会  
**7月15日(金) 12:10～12:45 無料**

**榎原文化会館** 休館日 ☎0744-23-2771 ☎0744-25-6801  
所在地 榎原市北八木町3-65-5 ☎www4.kcn.ne.jp/~kashibun/

**NHK交響楽団トップメンバーによるプラスアンサンブル** 休  
・(第1部)公開クリニック  
金管楽器のアンサンブル形式によりNHK交響楽団メンバーが公開クリニックを行う。  
・(第2部)NHK交響楽団トップメンバーによる演奏会  
日本で最も古い歴史を持ち、国際的にも高い評価を得ているNHK交響楽団の金管楽器群(トランペット、ホルン、トロンボーン、チューバ)の首席格を揃えたアンサンブル。

**10月23日(日) 開演 第1部10:30 第2部14:30**  
一般2,500円 学生1,000円 ベア4,000円  
(当日券500円増)全席指定 \*7/24前売開始10:00～(電話予約13:00～)

**万葉文化館** 休館日・7/1・2 ☎10:00～17:30  
☎0744-54-1850 ☎0744-54-1852  
所在地 明日香村飛鳥10 ☎www.manyo.jp/

現代の日本画 中島千波・島中光享  
(同時開催)  
島中光享の美意識ーインド細密画とヨーロッパ古典絵画

当館蔵「万葉日本画」の制作画家でもあり、今日の東西画壇を語る上で欠くことのできない2人の画家、中島千波と島中光享の作品世界を紹介し、中島千波は的確な写生をもとにした大胆な人物画や花を描く画家として知られています。島中光享は釈迦や教典を題材にした作品を描いており、今回は彼のインド美術コレクションと共にご覧いただけます。

**7月3日(日)～8月16日(火)**  
一般600円 大・高500円 中・小300円

**美術講演会(聴講には観覧券が必要です)**  
・7月17日(日) 島中光享さん ・7月31日(日) 中島千波さん  
\*いずれも14時～、当日受付先着100人

**榎原考古学研究所附属博物館** ☎7/4・11・12・19・25  
☎9:00～17:00 ☎0744-24-1185 ☎0744-24-1355  
所在地 榎原市欽傍町50-2 ☎www.kashikoken.jp/museum/

**速報展「大和を掘る29ー2010年度発掘調査速報展ー」**  
2010年度に実施した発掘調査の成果を中心に展示。

**7月16日(土)～9月4日(日)**  
一般400(350)円 大・高300(250)円 中・小200(150)円  
(1)は20人以上の団体料金

土曜講座 13:00～ 研究所講堂 聴講無料  
・7/23(土) 檜隈寺跡、七条西浦近世墓地、飛鳥京跡苑池  
・7/30(土) 秋津遺跡、南田原ミヤケ遺跡  
平城京左京五条四坊十五・十六坪 秋津遺跡/33リウガタ

**民俗博物館** 休館日・7/19(7/18は開館) ☎9:00～17:00  
☎0743-53-3171 ☎0743-53-3173 所在地 大和郡山田町545  
☎www.pref.nara.jp/dd\_aspx\_menuid-1508.htm

**企画展 モノまんだらII～太鼓とカネ～**  
開催中～9月4日(日)  
一般200円 大・高150円 中・小70円

・開催中～7/24(日) 玄関ホール展  
「新・県指定民俗文化財の紹介」  
・7/17(日) 13:30～ 企画展列品解説



吐山の太鼓祭り

# クイズ&プレゼント

〇〇に当てはまる文字を教えてください

「県外で働き、県外で消費する」から、  
クイズ「奈良で暮らし、奈良で〇〇」  
県勢へ ヒントは3ページ

ハガキに答えと、住所、氏名、年齢、電話番号、「県民だより奈良」の感想(良かったコーナー・取りあげてほしい話題・改善点)などを記入して、〒630-8501(住所記入不要)奈良県広報広聴課へ。ホームページ(www.pref.nara.jp/koho/kenmindayori/)からも7/1以降、応募できます。

プレゼント

祥樂

締め切りは、  
7月31日  
(消印有効)

※個人情報は、プレゼント発送以外には利用いたしません。



正解者の中から抽選で、こだわりの原材料をぜいたくに使用した奈良祥樂ジェラート(8個入り)を20名の方にプレゼント! (株式会社 楠嶋 提供 ☎0745-74-1111)

5月号の答えは「記紀・万葉」でした。応募総数671件。

## 県政テレビ番組

奈良テレビ

●**県政フラッシュ** 毎日21:54~22:00  
県政の出来事を毎日ニュースでお届けします。

●**奈良!そこが知りたい**

「奈良で暮らし 奈良で働く」  
7月16日(土)21:00~21:30  
[再 7/17 12:30~13:00]



●**県政子どもチャンネル「あそ〜か!」**

7月31日(日)12:30~13:00

\*「奈良県インターネット放送局」で動画配信中

## 県政ラジオ番組

担当職員が県の事業を  
わかりやすく紹介!

●**県政ほっとライン**

FMハイホー(81.4MHz)  
毎週月・水・金10:15~10:20



●**県政HOTインフォメーション**

ならどっとFM(78.4MHz)  
毎週月・水・金11:15~11:20

☎県広報広聴課 ☎0742-27-8326

ふるさと  
奈良への  
便り

## 「山と寺と標準語」

18歳まで奈良で過ごした。小学校の頃から学校の遠足、家族の週末というときやハイキング。生駒に住んでいたのも、初日の出はいつも生駒山上で、暗峠は何十回も越えた。中学で山岳部に入り、本格的に奈良の山を歩くことになる。世界遺産、大峰山系の奥駈道は夏合宿の定番のルートで、重いテントを担いで何度も縦走した。その後、高校で日本史を深く勉強するようになって、いろんな寺を歩いたことが大変役に立った。暗記ではなく、近所の犬の顔を覚えるのと同じように、仏像の顔と伽藍配置を自然と覚えていた。今でも仏像の顔を見れば、飛鳥・白鳳・天平のどの時期かはほぼ区別がつく。

高校時代毎朝早く学校に行き、4キロほど走っていたのだが、そのルートたるや、大仏殿を回り、二月堂から若草山の麓を経て、いったん戒壇院まで下りて南大門に戻るといふもの。二月堂へと続く不規則な階段の土壁の坂は、「ファイト!」と声を掛けてくれた見知らぬ修学旅行の女子高生と同じくらい印象に残っている(笑)。今思えば、皇居一周のランニングコースなんかより百倍すばらしいルートだ。

奈良からもらったもう一つのプレゼントは言葉。各地での男女共同参画の講演はあずまの方言ではなく、日本の標準語である関西弁でやることに決めている。昔取った柄で必ず爆笑がとれる。これも標準語さまざまで、こんな面白い話はない。

奈良とさんまさんにおおきにですわ。



東京大学大学院総合文化研究科教授  
**瀬地山角** さん  
東京在住(生駒市出身)

## 平成23年度 人権啓発ポスター・標語 優秀作品 人権コーナー

毎月11日は  
「人権を確かめよう日」



県では、県民の人権意識の高揚を目的に、毎年、ポスター・標語を募集しています。今年度の優秀作品から、その一部を紹介します。(敬称略)

### ◎ 標語 ◎

● あいさつは ころるかよわす だいいつぱ

天理市立井戸堂小4年 木多 優海

● 「ふつうじゃない」 その「ふつう」って 一体何?

橿原市立八木中2年 小川 美南

● 大丈夫? 小さな一声 大きな力

県立奈良北高校1年 池部 美奈子

● 支え合う 地域の温もり いつまでも

天理市 藤田 育

### ◎ ポスター ◎



五條市立阪合部小2年  
なかたに れな  
仲谷 玲菜



香芝市立三和小6年  
こばやし ちあき  
小林 千聖



桜井市立桜井西中1年  
もり たかし  
森村 隆司



吉野町立吉野北小5年  
もりもと だいすけ  
森本 大介



葛城市立新庄中3年  
はやみず けんじ  
速水 健太

広告  
17.9 × 13.6cm

広告  
17.9 × 13.6cm

※「県民だより奈良」は県内の各家庭にお届けしています。  
市町村窓口、県の施設、コンビニエンスストアにも設置しています。  
※点字と画による「県民だより奈良」も発行していますので、  
必要の方は県広報広聴課へご連絡ください。

ご相談やお問い合わせは  
こちらへ

相談ならダイヤル

☎ 0742・27・1100  
FAX 0742・22・8653