

2011

Nara Prefectural News Letter / 2011

11月

県民だより

# 奈良

な  
ら



県政スポット / 8P

- ・第35回全国育樹祭
- ・あなたのまちの  
景観づくり、応援します!

とっておきの奈良 / 11P

奈良市きたまち 地区

新発見おいしい奈良 / 12P

大和いも飛龍頭

奈良印良品 / 14P

西垣靴下 株式会社

今月のプレゼント  23P

台風12号  
災害からの  
復旧・復興に  
向けて

災害特集 / 2P



奈良が  
好きになる  
広報誌

「県民だより奈良」はホームページからご覧いただけます | URL [www.pref.nara.jp/koho/kenmindayori/](http://www.pref.nara.jp/koho/kenmindayori/)  
今月の表紙 台風12号による県内被災地を支援するボランティア活動より



第35回全国育樹祭開催  
(11/20)まで119日



# た甚大な被害

## 災害特集

# 台風12号災害からの復旧・復興に向けて



迫地区  
山腹崩壊の現場



坪内地区  
河道閉塞により川の水位が上昇し、浸水した家屋(奈良県警察「あすか」撮影)



長殿地区  
土石流が建物などを押し流していった





# 台風12号がもたらした

死者	11名
行方不明者	13名
住家全壊	53棟
住家半壊	35棟
床上浸水	43棟
床下浸水	27棟
避難者数(ピーク時の9月5日時点)	938名

(10月16日現在)



## 北股地区

河道閉塞(土砂ダム)※と山腹崩壊の現場

※河道閉塞(土砂ダム)とは、地震・豪雨などによる大規模な崖崩れなどが川の流れをせき止め、上流側に大量の水が溜まった状態。崩壊すると下流域に甚大な災害を引き起こす。

## 辻堂地区

土石流が車や建物をのみ込んでいった

## 赤谷地区

五條市大塔町赤谷地区で発生した河道閉塞(土砂ダム)の現場



## 折立地区

河川の増水により橋の一部が流され落橋した折立橋

9月初旬、紀伊半島を襲った台風12号。奈良県においても甚大な被害を被りました。ここに掲載されている被害は、そのごく一部に過ぎません。亡くなられた皆さまのご冥福を心よりお祈り申し上げますとともに、被災された皆さまに心よりお見舞い申し上げます。

県では、被災された皆さまの一日も早い生活再建と復旧・復興に向けて、国や市町村、関係機関と力を合わせて、全力で取り組んでまいります。

奈良県知事

荒井正吾



# 県等の対応状況

9月1日	・風水害等災害警戒体制1号警戒配備
2日	・風水害等災害警戒体制2号警戒配備
4日	<b>・台風12号奈良県災害対策本部設置</b> ・第1回奈良県災害対策本部会議(以降、原則毎日開催) ・陸上自衛隊第4施設団に災害派遣要請 ・知事が五條市の被害状況を視察 ・国土交通省から緊急災害対策派遣隊が応援 ・天候回復に伴い県防災ヘリコプターによる救出活動を開始 ・災害派遣医療チーム(DMAT)を五條市に派遣
5日	・救援物資輸送開始 ・災害救助法の適用を決定
6日	・前田国土交通大臣来県に伴い、復旧復興対策の推進を県が要請 ・奈良県消防広域相互応援協定に基づき、県内消防本部合同の捜索活動を開始(16日まで) ・診療支援要員を派遣し、五條市大塔診療所、野迫川村診療所の診療体制を確保
7日	<b>・奈良県災害ボランティア本部設置</b> ・福井県消防防災ヘリコプターを要請し、救援物資を搬送
8日	・知事が十津川村の被害状況を視察 ・三重県消防防災ヘリコプターを要請し、救出活動を実施 ・奈良県医療救護班を十津川村に派遣
9日	<b>・奈良県十津川村現地災害対策本部設置、県職員21人を派遣</b> ・野田総理大臣来県に伴い、復旧復興対策の推進を県が要請 ・県税に係る申告、納付等に関する期限の延長を告示
11日	・知事が天川村、川上村の被害状況を視察
12日	・鹿野農林水産大臣来県に伴い、復旧復興対策の推進を県が要請 ・名古屋市消防防災ヘリコプターを要請し、調査活動等を実施(14日まで)
13日	・台風12号災害に関する補正予算を専決 ・県内消防本部・消防団・警察・自衛隊が合同で、五條市、十津川村において、一斉捜索活動を実施(9月27日にも実施)
15日	・知事が東吉野村の被害状況を視察
16日	・知事が黒滝村、野迫川村の被害状況を視察
20日	<b>・激甚災害の指定を閣議決定</b>
26日	・知事が台風12号の災害復旧に関する緊急要望を関係省庁に提出 ・前田国土交通大臣に復旧復興対策の推進を要請 ・こころのケアチームを十津川村に派遣 ・健康相談班を野迫川村に派遣
30日	・応急仮設住宅建設着工(五條市57戸)
10月2日	・県議会議長等が県内被災地の現況を視察
3日	・台風12号災害に関する追加の補正予算を提出
7日	<b>・奈良県台風12号災害復旧・復興推進本部を設置</b>
8日	・知事が県内被災地の現況を視察
14日	・応急仮設住宅建設着工(野迫川村27戸、十津川村30戸)



災害対策本部会議での荒井知事



県庁で荒井知事と会談する前田国土交通大臣



落橋した十津川村の折立橋を視察する荒井知事



野田総理大臣が五條市役所を視察



深刻な被害の発生

台風12号により、13市町村で土砂崩れや土石流などの土砂災害が発生するなど、県内では南部や東部を中心に深刻な被害に見舞われました。また、水道や電気、電話などのライフラインが途絶し、十津川村などへ通じる国道168号も通行不能となる中、警察・消防・自衛隊・地域住民等による救出・救助活動が行われました。とりわけ、県南部の五條市大塔町、天川村、十津川村では、死者11人、行方不明者13人（10月16日現在）の人的被害が発生しました。

災害対策本部の設置

県では、9月4日に「台風12号奈良県災害対策本部」を設置。同日、荒井知事が被害の大きかった五條市大塔町を視察しました。このほか、県防災ヘリコプターによる救出活動を開始しました。



奈良県災害対策本部会議

9月5日には「災害救助法」の適用が決定されました。また、救援物資の輸送を開始しました。翌6日には、前田国土交通大臣が来県し、五條市大塔町辻堂地区や十津川村、川上村迫地区などの被災状況を視察しました。同日、県内7消防本部が五條市大塔町宇井地区で捜索活動を開始しました。

現地災害対策本部の設置

9月8日には、荒井知事が十津川村を視察しました。また、奈良県医療救護班などを派遣し、避難住民への巡回診療、健康チェック、診療所での診療支援、被災地の医療状況の情報収集などを開始しました。



医療救護班の活動（十津川村内での往診）

翌9日には、「奈良県十津川村現地災害対策本部」を設置し、県職員21人を派遣。現地で村職員と連携し、避難所や応急仮設住宅に関する業務、救援物資の搬出・仕分け作業など、さまざまな業務を行いました。



十津川村現地災害対策本部へ向かう県職員

同日、野田総理大臣が来県し、県から復旧・復興対策の推進を強くお願いしました。

土砂災害によって県内で16か所の河道閉塞（土砂ダム）が発生し、特に赤谷（五條市大塔町）、北股（野迫川村）では二次災害の危険性が特に高いため、9月16日に五條市大塔町、野迫川村、十津川村の一部で、各市町村長により警戒区域が設定されました。この他にも、二次災害の恐れが残る地域も多く、県内で375人の方が避難生活を余儀なくされています（10月16日現在）。

復旧・復興に向けて

9月20日、激甚災害の指定（※）が閣議決定され、9月26日に政令が公布されました。

※災害復旧に関する国庫補助率が1/2割かさ上げされるなど、早期復旧のための優遇措置が受けられる。



落橋した折立橋の国による復旧工事（10月12日）

県では、台風12号災害からの復旧・復興のため、9月13日に約69億円の補正予算を知事専決処分し、さらに、10月3日に約73億円の補正予算を9月定例県議会に追加提出しました。





奈良県台風12号災害復旧・復興推進本部の設置

合計約14  
2億円の補正  
予算の主な内  
容は、仮設住  
宅200戸等  
の建設費に14  
億円、医療救  
護班・保健師  
等の派遣に1  
960万円、  
国道168号・  
169号の迂回路設置などに7億90  
00万円、道路・河川等の応急対策に  
約59億7000万円等です。

災害により住宅を失った方々や、警  
戒区域など避難が必要な区域に住居が  
ある方々のため、五條市、野迫川村、  
十津川村で応急仮設住宅の建設を進め  
ています。また、土砂災害などにより  
通行ができなくなった国道168号を



応急仮設住宅の建設(五條市岡口旧県立五條高校跡地 10月13日)

### 奈良県台風12号災害 復旧・復興推進本部の設置

はじめとする道路の復旧にも、関係機  
関と連携のうえ、全力で取り組んでいます。

早期の災害復旧と「災害に強く、  
希望の持てる地域づくり」を進める  
ため、奈良県台風12号災害復旧・復  
興推進本部を設置しました。

10月7日には、第1回本部会議を  
開催。10月13日には、県地域振興部  
南部振興課内に「復旧・復興推進室」  
を新設し、平成23年度中に「復旧・  
復興計画(仮称)」の策定を目指して  
います。また、五條、吉野、宇陀の  
各土木事務所に「復旧復興課」、南部  
と東部の農林振興事務所に「治山・  
林道復旧チーム」を設置しました。

復旧・復興のために

～奈良県台風12号災害復旧・復興推進本部～

## 「災害に強く、希望の持てる地域づくり」



### ■被災地域の迅速な立ち直り・回復

- ①道路等の応急復旧、土砂ダム対策 ②避難者・被災者支援 ③生業・産業支援

### ■地域の再生・再興

- ①災害に強いインフラづくり(道路、河川、砂防、林道、治山、情報、防災等) ②新しい集落づくり  
③産業・雇用の創造(林業、観光等) ④くらしづくり(教育、医療、福祉等)

### ■安全・安心への備え

- ①監視・警戒・避難のシステムづくり ②深層崩壊のメカニズム解明と対策研究  
③記録の整備、次世代への継承

## 被災者の方への支援

### ● 県税の申告、納付等の期限を延長

対 象：五條市、御杖村、吉野町、下市町、黒滝村、天川村、野迫川村、十津川村、下北山村、上北山村、川上村、東吉野村  
に住所を有する個人、または主たる事務所、事業所が所在する法人

☎ 県税務課 ☎0742-27-8853 FAX 0742-26-3674

### ● 台風12号災害復旧対策資金の創設

対 象：平成23年台風12号災害により、災害救助法の適用を受けた県内市町村で事業用資産に被害を受けた中小企業者等  
融資限度額：設備資金8,000万円、運転資金8,000万円(併用可)

☎ 県地域産業課 ☎0742-27-8807 FAX 0742-23-1396 制度融資取扱金融機関など

### ● 住宅の被害程度や再建方法等に応じて支援金を支給

対 象：平成23年台風12号災害により、被災者生活再建支援法の適用を受けた五條市、天川村、野迫川村、  
十津川村で住宅が全壊、大規模半壊の被害を受けた世帯

☎ 県防災統括室 ☎0742-27-8425 FAX 0742-23-9244

災害状況については ☎ 県防災統括室 ☎0742-27-7006 FAX 0742-23-9244



# 私たちは今後どうしていきべきか

奈良県は地震や台風など自然災害が少ない県と言われてきました。台風などによる大雨についてみると、1897年から1995年までの期間で、総降水量が1000mmを超えたのは5回で、これまでの最高雨量は、1961年の上北山村日出岳<sup>ひでがたけ</sup>での1241mmでした(奈良地方気象台発行「奈良県の気象百年」より)。

しかし、今回の台風12号は、その約2倍の2436mmもの雨が上北山村小椽<sup>こども</sup>で降りました。このような想定外の自然災害はいつ起きてもおかしくありません。皆さんもそのことを忘れずに、日ごろの備えをしてください。

## 日ごろの備え

### ①ハザードマップで、地域の危険箇所や避難所の確認

市町村から配布される「災害予測地図・ハザードマップ」を利用して、家族で地域の危険箇所や避難所、安全な避難経路などを確認しましょう。



橿原市  
洪水ハザードマップ



### ②非常持出品の準備

貴重品やラジオ、非常食品・水、救急医薬品、懐中電灯などを、救援物資が届くまでの数日間分(3日間程度)用意しましょう。



避難所・避難経路を確認している田原本町笠縫防災会の防災訓練の様子


### ③地域の自主防災組織や防災訓練への参加

町内会・自治会等の規模で設置・運営されている、地域の自主防災組織に参加し、災害訓練などに一度参加してみてください。日ごろの訓練が、いざというときに自分や周りの命を救う一助となります。


## 災害発生前後

### 防災情報の収集

テレビやラジオ、インターネット、携帯電話などで、大雨・洪水などの「警報」や「土砂災害警戒情報」、「避難準備情報」や「避難勧告」、「避難指示」といった情報を確認しましょう。

テレビ  → リモコンのdボタンを押す

インターネット  → 防災・危機管理情報【奈良県】 [www.pref.nara.jp/dd\\_aspx\\_menuid-1825.htm](http://www.pref.nara.jp/dd_aspx_menuid-1825.htm)  
 気象・道路・河川情報【奈良県】 [www.pref.nara.jp/dd\\_aspx\\_menuid-21207.htm](http://www.pref.nara.jp/dd_aspx_menuid-21207.htm)

携帯電話  → 携帯版 奈良県川の防災情報



## 避難行動

### 早めの避難

前兆現象を確認したり、市町村から「避難準備情報」や「避難勧告」、「避難指示」が出されたりしたら、準備していた非常持出品を持って、すみやかに安全な避難経路を通して、避難所へ移動してください。災害時要援護者(高齢者や障害者など)の方には、日ごろから声をかけ合い、一緒に避難しましょう。

※ただし、急激な降雨などにより屋外に出ることが危険な場合、浸水による建物倒壊の危険がなければ、自宅や近隣建物の2階等へ緊急的に避難することも考えられます。





第35回 古都からの あふれる緑 未来へと

## 全国育樹祭

※1 シンボルマークの作者は、福原市立鴨公小学校5年(H21応募時) 牧野 拓斗さん  
 ※2 大会テーマの作者は、生駒市立あすか野小学校6年(H21応募時)河瀬 諒さん

奈良県では昭和56年に全国植樹祭が行われました。それから30年、森林の重要性を再認識し、森林を守り育むという気運をより一層高めるため、同じ会場の平城宮跡で全国育樹祭を開催します。

### 育樹祭の行事

時 11月20日(日)  
 所 平城宮跡(奈良市)  
 ※参加者の募集は終了しています。

**お手入れ行事**  
 昭和56年の全国植樹祭で昭和天皇皇后両陛下がお手植えされた樹木(イチイガシ)への皇族殿下による施肥のお手入れ

**式典行事**  
 皇族殿下のおことば、緑化等功労者などの表彰、緑の少年団活動発表、アトラクション、誓いの言葉、大会宣言等

**育樹行事**  
 参加者による施肥の育樹活動



式典のようす (第33回長崎県開催時)



参加者による育樹活動 (第34回群馬県開催時)

**全国育樹祭とは**  
 豊かなみどりを次の世代へ引き継いでいくことを目指し、森林を保護・育成する気運を高めるために行う国民的緑化行事です。毎年春に開催される全国植樹祭とともに、昭和52年から毎年秋季に、全国植樹祭が開催された都道府県で、公益社団法人国土緑化推進機構との共催により開催されます。

### サテライト会場へ行こう!

平城宮跡での育樹祭の中継映像がライブで流れ、式典会場のようすを体感できます。また吉野町の物産展も同時に開催しています。

時 11月20日(日)9時30分~15時 所 吉野町吉野山

無料  
参加自由

### 第35回 全国育樹祭記念行事 森林・林業・環境機械展示実演会

全国の林業機械メーカーによる最新機械等の展示と実演。

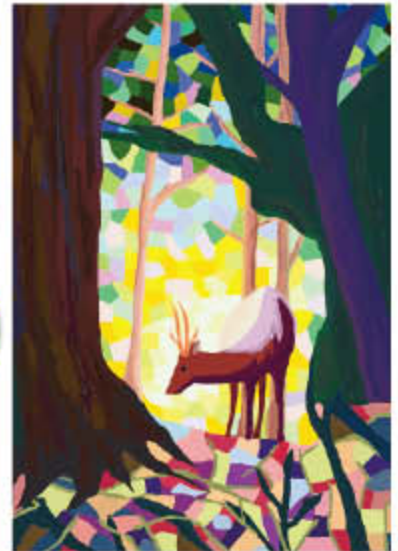
時 11月20日(日)9時~16時30分  
 21日(月)9時~15時

所 五條市出屋敷町 北宇智工業団地  
 (近鉄大和八木駅南口バスターミナル⑦番のりばから無料シャトルバスを運行します。駐車場あり。)



長崎県での開催(平成21年)のようす

無料  
参加自由



ポスター原画の作者は、田原本町立北中学校3年(H21応募時) 西川 佳宏さん





# あなたのまちの景観づくり、応援します!

## —奈良県景観住民協定の認定制度—

地域の皆さんによる良好な  
景観のための取り組み

奈良県では、地域の皆さんによる景観づくりのための自主的なルールづくりを支援しています。地域の景観を見つめ直し、緑化や美化などの景観づくりに関するルールを決めて、地域の皆さんで協定を結んでみませんか?

自治会などの地域住民の方々が主体となり、地域の良好な景観を守り、育て、創り出していただくため、「奈良県景観住民協定」づくりに取り組み、わがまちの景観を地域共有の貴重な資産として次世代に引き継いでいきましょう。

### 〈参考〉景観住民協定の例(一部)

地区の住民による、公的スペースにおける花壇の整備・維持管理などの花づくりに関するルールを定めます。

#### 1.協定の目的

花や緑の植栽により美しく潤いのある環境を継続し、維持管理活動を楽しむことにより心地よい、住みたい街並みにしていく。

#### 2.協定の内容

- ・花苗の植え付け、水やり、除草
- ・花壇の整備、日常維持管理
- ・年間スケジュールの作成
- ・住民の役割分担 など

### ●奈良県景観住民協定の認定を受けている地区

- ・生駒市鹿ノ台地区
- ・香芝市真美ヶ丘自治会
- ・奈良市学園北一丁目自治会
- ・斑鳩町法隆寺第3団地自治会
- ・大和郡山市南市場自治会
- ・斑鳩町南服部自治会

(平成23年10月1日現在)



花づくり活動(生駒市鹿ノ台)



花壇整備  
(斑鳩町法隆寺第3団地)



景観保全の話し合い  
(香芝市真美ヶ丘)



花壇整備(斑鳩町南服部)

### -景観協定を結んだ地区の方の声-

生駒市鹿ノ台地区 山田さん

鹿ノ台で景観づくりの活動を続けています。地域の花壇から緑地樹木まで、手を入れた綺麗な住環境は地域のコミュニティを豊かにしています。これからも地域力に磨きをかけて、絵になるまちを次世代へ引き継ごうと思っています。





# 記紀に親しむ

第4回

すみえのなかつみこ

## 墨江中王(墨江之中津王)

### の反乱

万葉古代学研究所主任研究員 竹本 晃



日本古代の政治には、兄弟間の争いが目に付く。今回の話は、仁徳天皇の後継をめぐる争いで、弟の墨江中王が次期天皇である兄の伊耶本和氣王(履中天皇)を殺して、天皇になろうとした事件。記紀双方に載るこの事件は、展開はほぼ同じであるが、登場人物が異なる点や、『古事記』には天皇の詠んだ歌(①②)が多く採用されるなどの違いがある。

① 多遲比野に 寝むと知りせば

立薦も 持ちて来ましもの

寝むと知りせば

② 波邊賦坂 我が立ち見れば

かきろひの 燃ゆる家群

妻が家の辺

③ 大坂に 遇ふや娘子を

道問へば 直には告らず

当云麻道を告る

#### 〈事件の流れ〉

事件は、難波高津宮での即位祭で、伊耶本和氣王がお酒を飲んで寝ている時に、弟の墨江中王が宮殿に火をつけたところから始まった。阿知(倭漢氏の祖先)という人物により救われ、意識のはつきりしない伊耶本和氣王は、そのまま馬で運ばれた。意識がはつきりした時には、現在の羽曳野市あたりまで来ていた。

その時に、①②の歌が詠まれた。②からは、難波高津宮の燃えている様子がよくわかる。それから何とか山越えして大和へ入ったものの、しばらく石上神宮にこもってしまう。

#### 〈墨江中王の討伐〉

弟に焼き殺されかけた伊耶本和氣王は、もう誰も信用できなくなり、墨江中王の次の弟にあたる水歯別命(後の反正天皇)にも、謁見を許さなかった。そこで

水歯別命は、歯向かう意思がないことを証明するため、墨江中王を討伐しに向かう。こうなると、たいい大きな戦闘となりそうだが、水歯別命は一切戦闘をしなかった。墨江中王の側近の曾婆加理(隼人)という人物にうまい話を持ちかけ、墨江中王の討伐に成功したのである。

ただ、そのやり方が共感できない。なんとトイレの最中で、何も抵抗できない墨江中王を曾婆加理が矛でさしたのである。しかも、話はそれだけでは終わらない。水歯別命は、自分の君主を殺すような輩は信用できないとして、酒を飲んでいる最中の曾婆加理を殺してしまう。話はこれで一件落着となるが、無抵抗の者を殺すという、なんとも後味の悪い話である。

#### 〈地名と峠道〉

この伝承中には、地名にかかわる興味深い内容が盛り込まれている。一つは、近飛鳥と遠飛鳥の地名起源で、河内と大和の双方にある飛鳥を呼び分けた話。河内の近飛鳥(現在の羽曳野市東部)と大和の遠飛鳥(現在の明日香村)の「近」「遠」は、難波宮からの距離とみられている。

もう一つは、河内大和国境の峠を越える時に出会った少女の話。反乱伝承中に

しばしば情報提供者として現れる少女は、ここでは敵のいない安全な道を告げた。その時に詠まれた歌が③である。伊耶本和氣王は、少女の助言のおかげで、大坂越えを避けて、当岐麻道(竹内峠越え)から迂回し、石上神宮に辿り着いたのであった。石上神宮に入った理由は判然としないが、古代では、危機が迫った時に逃げ込む場所としていくつか例がみえる。不可侵の神域ゆえであろうか。詳細はわからない。

#### 古事記の舞台へ 竹内峠



竹内峠付近の写真。ここから奈良側に下りれば、古代の横大路に接続し、桜井まで続くが、横大路が本格的に整備されるのは、推古朝以降のことである。はたして伊耶本和氣王は、石上神宮までの道を通って行ったのだろうか。



(行き方) 大阪府南河内郡太子町と葛城市との府界にある。峠の南には国道166号線が通っている。電車では、近鉄南大阪線の磐城駅、当麻寺駅、上ノ太子駅から徒歩。



誰が来ても楽しめる

歴史モザイクの

まち歩き

近鉄奈良駅から北側に広がる、古くからの市街地が「きたまち」です。天平文化の気風を伝える「転害門」や戦国時代の絢爛たる城の城郭を残す「多聞城跡(現・若草中学)」、明治期の西洋建築が美しい「奈良女子大学記念館」など。古代から中世、そして近代から今に至る時代の足跡が、そこかしこに見てとれます。明治の女学生「バイカラさん」が飛び出してきそうな西洋建築の角を曲がれば、江戸時代の竹まいをとどめる町家や武家屋敷が並び建ち、古代の遺跡も点在。見どころは尽きません。

「歴史好きの方、レトロな西洋建築が好きな方、町家の風情が好きな方、興味が異なるご夫婦や友人同士でもそれぞれに満



- ※地図中の「★」はビュースポットです。
- ①鍋屋連絡所 ②奈良女子大学記念館
  - ③法蓮格子の町家 ④聖武天皇陵
  - ⑤光明皇后陵 ⑥多聞城跡・若草中学校
  - ⑦転害門 ⑧初宮神社

足していただける。ここは「歴史のモザイク」のように時代が織り重なる町です」と語るのは、「奈良きたまち」のまちづくりを考える会「会長の八木富造さん。ざっと数えただけで50以上もあるという名所には、高台のビュースポットも。「散策の休憩がてら、見晴らしのきく名所から眼下に広がる古都の町並みを楽しみ、遙かな時に思いを馳せてみては」。

名所が多いだけに近場でいくつかポイントを決めて、散歩がてらに出かけるもよし。じっくり巡れば一日あっても足りないくらい。時代をたどるように「きたまち」の歴史散歩が楽しめます。

「旧・奈良警察署 鍋屋連絡所」

きたま치의玄関口に位置する明治期とされる交番。昭和3年、奈良女子大前の現地に移転されたとされる。移転時の姿に復元し、来年3月には観光情報・地域交流の拠点として再び活用される予定。



「奈良女子大学」

正面の記念館(明治42年竣工)は優美なグリーンの西洋建築。江戸時代に大和を統治した奈良奉行所の跡地に建つ。



「聖武天皇陵」

意外と知られていない。聖武天皇の御陵。隣には光明皇后陵も。武家屋敷の先に、興福寺や若草山も見渡せるビューポイントでもある。



「法蓮格子の町家」

中世の農家建築様式「法蓮造り」による町家型農家。大和棟の屋根と太い丸太の「法蓮格子」が素朴な風情を残す。



「なべかつ」

(鍋屋連絡所の保存・活用と「奈良きたまち」のまちづくりを考える会)

「鍋屋連絡所」をきたま치의観光や地域交流のスポットとして復元しようと地元住民や奈良女子大教員の方々と結成。見学イベントを催したり、散策地図を作成したり、きたま치의魅力を発信する活動にも取り組んできました。いよいよ連絡所の改修工事が始まります。来年3月の竣工をお楽しみに!(談:八木富造会長)



新発見

# おいしい 奈良

Vol.13

「奈良のシェフ」が、「奈良の食材」で「家庭でできるレシピ」をご紹介します。

## 大和いも飛龍頭

日本料理 卵之庵



### 〈材料/4人分〉

#### 〈飛龍頭〉

大和いも	75g
木綿豆腐	半丁(180gくらい)
干し椎茸	2枚
ぎんなん	適量
白胡麻ペースト	小さじ半分
淡口醤油	12cc
砂糖	大さじ半分
大和肉鶏	50g
酒	50cc
みりん	10cc
淡口醤油	25cc
砂糖	20g
スライス生姜	2g
揚げ油	適量

#### 〈煮汁〉

干し椎茸戻し汁	250cc
製昆布だし(市販のものでも可)	250cc
淡口醤油	50cc
砂糖	50g
水溶き葛粉(片栗粉でも可)	適量

#### 〈あしらい〉

おろし生姜、にんじんなどお好みで

### 〈作り方〉



飛龍頭の材料を混ぜ合わせる(②)



キツネ色になるまで弱火で揚げる(③)

- ①大和いもは皮をむき、すり下ろす。豆腐は布巾などで巻き、重しをして一晩水切りし、裏ごして、大和いもと混ぜ合わせる。口当たりをなめらかにするため、すり鉢ですり合わせてもよい。
- ②干し椎茸は戻して、薄く切る。大和肉鶏は削ぎ切りして熱湯に通す。Bを合わせ干し椎茸と一緒に煮込み、炒ったぎんなんとAを加え、①と合わせる。
- ③②を4等分してスプーンで丸くすくい取り、低めの温度(170℃くらい)で7～8分ほど、キツネ色になるまで揚げる。
- ④Cを合わせ、一煮立ちした中へ、熱湯をかけ油抜きをした③を入れ弱火でコトコト煮る。
- ⑤④の飛龍頭を器に盛り、水溶き葛粉でとろみを付けただしをかける。あしらいはお好みで。

### One point

\*油で揚げることでおいしそうな色が付き、香ばしさもプラスされる。最後は煮るので、揚げたときに肉まで火が通ってなくても大丈夫です。

\*スプーンですくい取る時、スプーンを油で濡らしておく、くっつかなくて便利。

### 食材の紹介



ヤマノイモ類の中で球形、表皮が黒いものを大和いもと呼んでおり、大和の伝統野菜に認定されている。岩のような見た目とは裏腹に、うま味成分が多量に多く、深い甘味とコクがあるのが特長。

### 【お店の紹介】 日本料理 卵之庵

日本文化の基礎である「四季」への気遣い、旬の素材をその旬に食すという「素材との一期一会」を大切に考える日本料理の老舗。職人が織りなす一品一品、心づくしのおもてなしが訪れる人をやさしく包み込みます。適度な脂肪と引き締まった肉質、甘みとしっかりとした味の深みが特長の大和肉鶏を使った料理もぜひお楽しみください。

調理部長 井上 芳洋 さん



〒470-0140 奈良県香芝市下田東1-470 ☎0745-76-4416 URL [www.unoan.com/jpnuno/](http://www.unoan.com/jpnuno/)



# 女性の更年期障害を正しく知ろう

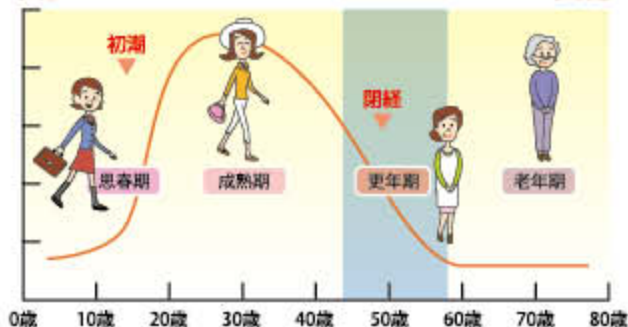
～いつまでも元気で・美しく～

養 奈  
生 良  
訓 くん  
Vol.18

からだを大切にする  
健康長寿情報を発信します。

女性の体は、妊娠、出産という、身体的特徴があり、年齢とともに体の状態が変化し、女性ホルモン(エストロゲン)が大きく影響します。今回は、45～55歳ぐらいの間に、卵巣の働きが低下し、エストロゲンが減少する「更年期」を取り上げます。

## ★女性のライフサイクルとエストロゲンの量の変化



## ★更年期障害の出現率

この期間に、更年期の症状が現れる人は7割程度、その中で3割の人が重い更年期障害で治療が必要になります。

## ★主な対処方法★

### ◎リラックス入浴法

37～39度のぬるま湯にゆっくりと、好きな香りの入浴剤を入れたり、お気に入りの音楽を流してみたりするのもおすすめです。

### ◎食事では特にビタミンEを摂取する

ぜひ摂ってもらいたいのが、ビタミンE。ホルモン分泌のコントロールを手助けし、全身に血液を送り込むために大切なものです。うなぎ、かぼちゃ、ほうれん草などに多く含まれています。

### ◎健康診断は、必ず受けましょう

エストロゲンの分泌がなくなると骨粗しょう症、高血圧、肥満などの病気にかかりやすくなります。

### ◎症状を我慢しないで、病院の婦人科の医師に相談しましょう(主な診察メニュー)

- ・問診(簡略更年期指数検査という更年期症状のチェックを受けます)
- ・内診(子宮内の診察)
- ・血液検査(エストロゲンの減少をみます)

## 体験談 (50歳代 女性)

私は、40代後半から、全身のだるさ、肩こりや不眠が続きました。何をしても症状がとれないので、これは、更年期の症状なのかな?と思い、女性専門外来を受診しました。そこで、簡略更年期指数検査を受けると70点もあり、治療が必要と言われ、漢方薬で治療がはじまり、症状が改善されました。きちんと原因を探り治療することが大切だと思います。更年期の症状は、他の人には理解しづらいです。私は、夫には、この症状を理解してもらいたかったので病院受診の送迎をしてもらったり、症状を伝えたりしました。夫も少しずつですが理解してくれています。そのつらさを身近な家族と一緒に理解し、支えてくれることが一番の薬だと思います。

## ★エストロゲンの働き★

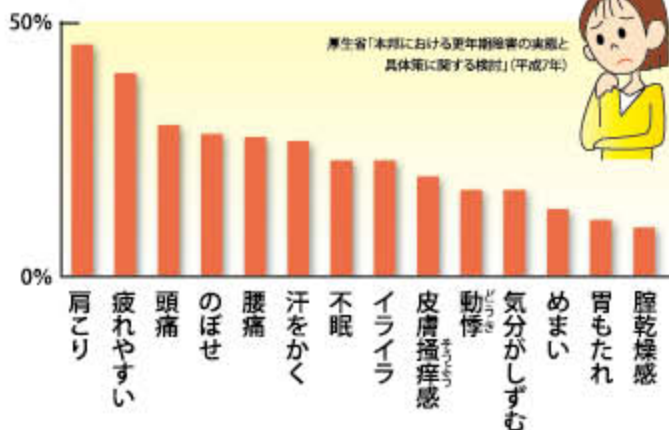
### 活発

- 骨密度を高めて骨を丈夫にする。
- 肌の表面にうるおいをあたえる。
- コラーゲンを増やし、肌に張りや弾力をあたえる。
- 総コレステロールを減らし、善玉コレステロールを増やす。

### 減少

- 骨がもろくなる。
- 肌のうるおいや張りが失われてくる。
- 高脂血症になりやすい、やせにくい。

## ★更年期にみられるおもな症状



厚生省「本邦における更年期障害の実態と  
具体策に関する検討」(平成7年)

## 一言アドバイス



奈良県立医科大学臨床教授  
女性専門外来担当(産婦人科医)の  
島本郁子さんにお話を伺いました。

更年期の症状は、1人1人違います。この症状が、更年期障害によるものなのか、それとも、それ以外の疾病によるものなのか、きちんと区別してから更年期の治療をはじめることをお勧めします。治療は、漢方治療、ホルモン補充療法、カウンセリングなどがあります。

また、男性にも、女性と同じような更年期障害が60歳以降に見られることがあります。症状もほぼ女性と同じで、活動の低下、筋肉の老化、動脈硬化などがあります。男性は、内科、心療内科、泌尿器科等での受診をお勧めします。

もし、悩まれていることがありましたら、ぜひ受診をお勧めします。





生活、着用シーンに合わせた快適機能をもつ商品を開発するみなさん

自社ブランドで  
奈良の靴下産業を  
リード！  
足の健康にとことんこだわり、  
あなたの足をサポートします。



「奈良マラソン」で公式グッズに  
認定された「歩きING」は、独自  
開発された商品ですね。

環境に配慮

した「エコノレッ  
グ」という自社  
ブランドがあり  
ますが、その主  
力商品のひとつ  
で、年間10万足  
販売していま  
す。タビのよう



奈良マラソンで  
認定された  
「歩きING」(右)と  
ロゴマーク(左)

なつま先で、テーピングを編み込んで  
いるためつま先が上がりやすく、歩き  
やすく疲れにくいと、健康志向の高  
まりとともに人気の靴下です。今年  
も「奈良マラソン」で認定されます。

他にも天然ミネラルを練り込んだ  
繊維で作る血流を促進する「あし湯  
のぬくもり」や、段階式着圧で血流を  
促しつつカラーゲンを配合した「うる  
るん」など、工夫をこらして開発した  
独自企画商品が多数あります。

KANSAIモノ作り元気企業  
100社\*1に選ばれていますね。  
御社の強みはなんでしょう？

奈良は日本一の靴下の生産地です  
が、ありきたりなものでは、海外に対抗

できません。うちの強みは、OEM\*2  
だけではなく、自社の名前で販売でき  
るブランドを持っていることだと思っ  
ます。独自の技術と開発力で、特殊な  
製品を作っ  
ています。  
安さでは  
海外には負  
けません。日  
本製品の品  
質の良さで  
勝負しなく  
ては。



工場内はイタリア製の新しい機械が並ぶ

\*1 近畿経済産業局が、さまざまな強みを活  
かし、特色ある活動をしているもの作り中  
小企業と認定しているもの。  
\*2 企業からの受注生産のこと。

今後の目標は？

天然繊維にこだわり、疲労が回復  
できる商品開発を目指しています。

今も大企業や大学等と連携して、疲  
れにくい靴下を開発中です。開発力  
をあげ、品質の良いものを作ること  
は会社の永続につながり、奈良の地  
場産業を守ることにもつながると思  
います。最終目標は、ここ奈良の靴  
下工場として百年企業になること  
です。

若者へのメッセージ

当社は奈良在住の従業員がほとん  
どです。昨年度も新卒者を採用し、  
今年も高校生3人、大学生2人を採用  
しました。

モノ作りの  
好きな人は  
大歓迎で  
す。若い方  
の開発力に  
期待してい  
ます。



### 西垣靴下 株式会社

〒大和高田市大谷61番地  
☎0745-52-0088  
☎0745-22-5929  
www.nishikutu.co.jp/

昭和62年創業。2009年  
「KANSAIモノ作り元気  
企業100社」に選定され  
る。2008年「ならグッド  
デザイン」で「歩きING」が  
「技術デザイン賞」、第1  
回奈良ビジネス大賞で優  
秀賞など、受賞も多数。



手触りがいい新製品の「うるるん」を  
手にする代表取締役社長の西垣  
和俊さん。身体にも環境にもよい商  
品開発を重ね、靴下で歩きやすさを  
極める。



# 岡寺

## 韓国・奉徳寺の鐘と そっくりな天女の姿

1300年前に海を渡ってきた文化は  
奈良から日本各地へと広まった

### 中国・韓国との ゆかり探訪

第12回



紅葉の岡寺

岡寺(龍蓋寺)は、天武天皇の皇子、草壁皇子が住んだ岡宮跡に、義淵僧正がおおよそ1300年前に建立したと伝えられています。義淵僧正は、当時の仏教界の最高責任者で、社会事業にも貢献した行基や華嚴宗を開いた良弁など多くの弟子を持つなど、日本の法相宗の開祖と評価する意見もあります。

岡寺の本尊は、奈良時代の如意輪観音坐像で、像高4.5メートルという塑像としては日本最大の仏像です。この塑像は、弘法大師がインド・中国・日本の土を練り合わせて作ったとも伝えられています。

また、重要文化財に指定されている天人文軀てんにんもんぜんは7世紀後半に作られたもので、しなやかな天女がレリーフ状に表されています。この天女の姿は、韓国・奉徳寺の鐘に表された天女とよく似ています。この鐘は、新羅35代の景德王ぎんてくわんが亡き父のために作りはじめ、771年に次の恵恭王により完成された大鐘です。天女のレリーフは、ガンダーラ地域が起源とされており、中国でシヨールなどの装飾的な天衣をまとった天女の様式が確立され、朝鮮半島や日本に影響を与えたと考えられているため、よく似た姿になったものと考えられます。

11月下旬から12月上旬にかけて紅葉が岡寺を囲むように色付きます。秋のひとつき、各国との繋がりを感じてみるのはいかがでしょうか。

※1~4 固有名詞等は、その国の言葉でルビを振っています。日本語読みは次の通りです。  
※1 ほうとくじ ※2 しらぎ ※3 けいとくおう ※4 けいきょうおう  
なお、読み方には諸説があります。

☎ 県国際観光課 ☎0742-27-8553 FAX 0742-23-0620



天人文軀(レプリカ)  
(実物は京都国立博物館に寄託)



【岡寺】  
近鉄橿原神宮前駅東口から奈良交通バス飛鳥駅行き又は岡寺前行き「岡寺前」下車、徒歩約500m

将来に引き継ぎたい  
奈良の自然

## ならの希少な 生きもの



### オオミネイワヘゴ

【シダ植物オシダ科:絶滅寸前種】

奈良県は温暖な気候と変化に富んだ自然環境に恵まれ、全国的にもシダの種類が多い地域なんだ。

オオミネイワヘゴは、常緑性のシダ植物で、名前は「大峰」という県内の産地名が由来となっているんだよ。

自生地はきわめて少なく、中国、ヒマラヤ地方に分布の他、日本で確認されているのは、本県十津川村と三重県のそれぞれ1か所だけなんだ。かつて下北山村と川上村でも自生が確認されていたんだけど、すでに絶滅したと考えられているんだ。

唯一残っている十津川村の自生地も道路の拡幅や森林の伐採による消失が心配されているよ。現在では、森が暗くなるなど植生の変化による減少も大きいみたいなんだよ。また、ニホンジカによる食害や希少性に目を付けたマニアによる採取にも注意が必要なんだ。

☎ 県自然環境課 ☎0742-27-8757 FAX 0742-22-7060

今回は、オオミネイワヘゴだよ。採取などが禁止されているので要注意。見つけたら写真を撮ってね。場所を教えてくれたらうれしいな!



鹿博士



暖温帯域の森林が茂る溪流岸の斜面や森林の草地に接する部分に生育する。

奈良の生きもの情報調査 検索



## 桜井市

まきむく  
纏向遺跡講演会  
(桜井市・明治大学連携講座)

初期ヤマト王権発祥の地であり、邪馬台国の候補地である纏向遺跡に関する講演会。講師は、橋本輝彦(市文化財課係長)「ここまでわかった纏向遺跡」、吉村武彦(明治大学大学院長)「ヤマト王権と纏向の王宮」、佐々木憲一(明治大学文学部教授)「最古の前方後円墳-箸墓-」、小笠原好彦(明治大学大学院特任教授)「古墳築造社会から寺院の建立へ」。先着200人。無料。事前申込要。



時 11月19日(土) 13時~16時30分  
所 桜井市立図書館(桜井市河西)  
申 往復ハガキで住所(返信面にも)・氏名・電話番号を下記へ。11/11必着。  
問 桜井市観光課  
〒633-8585 桜井市粟殿432-1 桜井市観光課内纏向講演会係  
TEL 0744-42-9111(内線341) FAX 0744-42-1747  
URL www.city.sakurai.nara.jp/

## 五條市

五條の「うまいもん」大集合  
第15回食の乱反射2011

五條の安全な「土」「水」「空気」が生んだおいしい農産物を、皆さんに紹介します。野菜からお肉まで、自慢の食材を会場でお楽しみください。



時 11月13日(日) 10時~15時  
所 大和ハウス造成地内(五條市小和町)  
問 食の乱反射事務局  
(手作りハム・ソーセージ工房 ばあく内)  
TEL FAX 0747-25-0701  
URL www.syokuran.com/

## 御所市

第13回御所まち霜月祭  
「ふるさとの誇り、おもてなしの心」

行者衆が練り歩く、御所まちの趣ある「町家」特別公開のほか、お茶席や和楽器演奏会、街かどギャラリーなど、沿道で楽しい催し物がいっぱい。毎度人気の「行者そば」もご賞味ください!



時 11月13日(日) 10時~  
所 御所まち一帯(御所市)  
問 霜月祭実行委員会(御所市商工会館内)  
TEL 0745-65-1201  
御所市企画観光課  
TEL 0745-62-3001(内線323)  
FAX 0745-62-5425

## 平群町

へぐり秋の収穫祭

農産物の品評会、いも掘り体験、家庭菜園相談、模擬店、各種体験教室などのイベントを開催。



時 11月13日(日) 9時~16時  
所 平群町中央公民館(平群町福貴)  
問 へぐり秋の収穫祭実行委員会事務局  
(平群町経済建設課内)  
TEL 0745-45-1017 FAX 0745-45-0211  
URL www.town.heguri.nara.jp/

# 市町村ガイド

北和地域

中南和地域

マーク 時日時 所場所 申申し込み  
の見方 問問い合わせ Eメール ホームページ

## 奈良市

ハートフルシアター  
-第五福竜丸-

1954年3月1日にアメリカ合衆国がビキニ環礁で行った水爆実験で被ばくした漁船を描いた作品を上映。

時 12月3日(土) 13時30分~  
所 学園前ホール(奈良市学園南三丁目)  
申 往復ハガキで住所・氏名・電話番号・参加人数(1枚で2人まで申込可)を下記へ。定員300人。抽選。入場無料。11/21必着。  
問 奈良市人権政策課人権啓発係  
〒630-8106 奈良市佐保台西町114-3  
奈良市人権啓発センター内  
TEL 0742-72-1510 FAX 0742-72-1511  
URL www.city.nara.nara.jp/



## 大和郡山市

2011 元気城下町

「PICAメッセ大和郡山」

~人が集まるところで 何かを生みだそう  
「郡山から元気発信 ガンパロウ日本」~

大和郡山の商業・農業・工業の振興を目的に、各企業のブース展示や農産物直売、フリーマーケット、模擬店など、2日間にわたり多彩なイベントを開催。入場無料。

時 11月19日(土) 10時~16時、20日(日) 10時~15時30分  
所 市立中央公民館(三の丸会館 大和郡山市北郡山町)  
問 大和郡山市地域振興課 TEL 0743-53-1151(代) FAX 0743-55-4911  
URL www.city.yamatokoriyama.nara.jp/



## 天理市

光の祭典2011

約20万球の光の装飾で覆いつくされる「光の祭典」が天理駅前広場で行われます。ぜひ、夜空に放たれる光のイルミネーションをお楽しみください。

時 11月26日(土)~  
来年1月14日(土)  
17時~22時  
所 天理駅前広場  
(天理市川原城町)  
問 光の祭典実行委員会  
(天理市商工会内)  
TEL 0743-62-1945  
FAX 0743-62-1946





## 広陵町

### 第31回靴下の市&地域特産品交流フェア

広陵町と言えば「靴下」。特産品の靴下を直接消費者に安く販売し、広陵町の靴下の良さをわかってもらうために実施している、活気あふれるとても楽しいイベントです。きっとお気に入りの靴下が見つかりますよ。同時に開催される地域特産品交流フェアは、県内外の市町村の特産品が販売されます。

時 11月26日(土)・27日(日)  
9時～15時30分

所 竹取公園みんなの広場(広陵町三吉)  
問 広陵町商工会  
TEL 0745-55-3535 FAX 0745-55-2614



## 河合町

### めざせ長屋王邸! 「片岡進上」木簡ウォーク

長屋王邸跡出土木簡「片岡進上蓮葉…」等にちなんで、古代片岡の地から木簡に書かれた蕪等の模倣荷を下ッ道、羅城門跡を經由し邸跡まで歩いて運び、奈良時代をしのびます。距離約14km(ハーフゴール約7km)。当日受付。無料。昼食持参。小雨決行、荒天中止。

時 11月26日(土) 8時45分受付、9時出発。

所 集合:河合町役場前(近鉄池部駅前)  
ゴール:平城京・長屋王邸跡(奈良市)  
ハーフゴール:浄化センター公園(大和郡山市)

問 実行委員会事務局(河合町教育委員会生涯学習課内)  
TEL 0745-57-2271 FAX 0745-57-1165



## 吉野町

### 記紀万葉ウォーク ～観光ボランティアガイドと歩く・なら～

万葉人が神仙郷として憧れ、万葉集にも、その美しさが数多く詠われている吉野・宮滝をボランティアガイドと歩きます。ウォークの後は、吉野歴史資料館秋季公開講演会

(講師:京都教育大学教授 和田萃さん)に参加。参加費500円。先着100人。

時 11月27日(日) 9時40分～15時30分  
(9時20分～9時40分受付)

所 吉野歴史資料館集合(吉野町宮滝)  
往復ハガキで住所・氏名・電話番号を下記へ。  
問 吉野町観光ボランティアガイドの会事務局  
(吉野町まちづくり振興課観光交流室内)  
〒639-3192 吉野町上市80-1

TEL 0746-32-3081(代) FAX 0746-32-8855



## 東吉野村

### 東吉野まるごとフェスティバル 東吉野清流ウォーク

文化発表会、健康フェスティバル、文化展覧会、農林産物品評会を開催します。ぜひお越しください。また、清流ウォーク(全3コース)を開催(ウォークは事前申込要。詳しくは下記へ)。

#### ●東吉野まるごとフェスティバル

時 11月19日(土) 9時30分～19時  
20日(日) 9時～15時30分

所 東吉野村運動公園(東吉野村中黒)

#### ●東吉野清流ウォーク

時 11月23日(祝) 所 村内3コース(4～10km)

問 東吉野村役場 TEL 0746-42-0441(代) FAX 0746-42-0446



## 斑鳩町

### たつたがわ 竜田川紅葉祭り

秋の一日、紅葉を見ながら竜田川畔を散策しませんか。フリーマーケット(10時～15時)やお茶席(11時～14時)などを開催します。

時 11月26日(土)・27日(日)  
所 県立竜田公園(斑鳩町龍田)  
問 斑鳩町観光協会事務局  
TEL 0745-74-6800  
FAX 0745-75-9090



## 高取町

### たかとり城まつり

かつて2万5千石の城下町として栄えた土佐街なみを中心に、時代行列や火縄銃の実演・和太鼓演奏・フリーマーケットなどが行われます。秋の一日を、ぜひ高取町でお楽しみください。

時 11月23日(祝) 10時～16時  
所 高取児童公園(高取町下子島)  
および城下町筋

問 観光案内所「夢創館」  
TEL FAX 0744-52-1150



## 明日香村

### アートプロジェクト2011 —時空を超えたアートの協演—

石舞台古墳など古代のアートと現代のアーティストがコラボレーション。世界で活躍する中谷美二子さんによる人工の霧を用いたインスタレーション「霧の彫刻」や総合プロデューサー絹谷幸二さんの展覧会のほか、公募作品展やワークショップも開催予定。

時 11月23日(祝)～12月25日(日)  
所 石舞台古墳、県立万葉文化館ほか、明日香村内  
問 飛鳥アートプロジェクト実行委員会事務局  
TEL 0744-45-0744 FAX 0744-47-2112  
URL [asuka-artproject.com/](http://asuka-artproject.com/)



中谷美二子(石舞台古墳)  
「霧の彫刻/霧立つASUKA……息吹く古代の夢」



絹谷幸二(県立万葉文化館)  
「緑にしみる慈しみ(立体)」

## 王寺町

### やわらぎ演歌まつり

叶 麗子、川本三栄子ほか出演。前売券1,000円(当日券1,500円)。11月4日よりチケット発売開始。全席自由。

時 来年2月5日(日) 14時開演(13時30分開場)  
所 問 やわらぎ会館(王寺町王寺) ※月曜日休館(祝日の場合は翌日)  
TEL 0745-31-5555 FAX 0745-31-5080 URL [www.yawaragihall.net/](http://www.yawaragihall.net/)

10月号掲載の「天の川もみじまつり(11/5・6)」の内容が大幅に変更(縮小)となりました。詳しくは天川村総合案内所(TEL 0747-63-0999 FAX 0747-63-0888)まで。



# 情報ファイル



奈良県ホームページ 携帯サイト  
www3.pref.nara.jp/keitai/

### マークの見方

	申し込み		日時		ホームページ
	問い合わせ		場所		Eメール

子どもも楽しめるイベント  
電子申請  
www.egov-nara.jp/e-kotonara/

●印のある問い合わせ先・所在地のないものは  
**奈良県庁**(〒630-8501 奈良市登大路町30番地)です。  
FAX番号の記載がない場合は、県広報広聴課  
FAX 0742・22・6904 で取り次ぎます。

奈良県の推計人口(平成23年9月1日現在)  
1,395,185人(対前月-115人)

## 試験

### 奈良県看護師・助産師採用試験(12月試験)

試験日 12月15日(木)  
試験場所 県庁内会議室(奈良市)  
受験資格 昭和37年4月2日以降生まれ、看護師または助産師免許を有する人、または平成24年に実施される国家試験により免許取得見込みの人。

## 募集

### 県庁舎屋上での若草山焼き観賞

開来年1月28日(土) 18時〜19時30分  
入場時間 17時〜17時40分(雨天順延)  
往復ハガキの往信用と返信用に、住所氏名を記入のうえ下記へ。12/2必着。250

〒630-8586 奈良市登大路町36-2  
www.nara-ccl.or.jp/narakentei/

人。抽選。申込は1人1通限り。ハガキ1通につき2人まで入場可。  
●印のある問い合わせ先・所在地のないものは  
**奈良県庁**(〒630-8501 奈良市登大路町30番地)です。  
FAX番号の記載がない場合は、県広報広聴課  
FAX 0742・22・6904 で取り次ぎます。

### 第6回奈良まほろばソムリエ検定

検定日 来年1月8日(日)  
奈良通2級 10時30分  
奈良通1級・奈良まほろばソムリエ 14時  
検定会場 奈良会場：奈良大学(奈良市)  
奈良女子大学(奈良市)

東京会場(2級のみ)：お茶の水女子大学  
検定料(税込) 2級3150円(団体割引有)、1級4200円、奈良まほろばソムリエ6300円  
●郵送が持参で11/1〜12/1(必着)に所定申込書を左記へ。または11/1〜30にホームページからも申込可。  
受験者対象のセミナー 2級11/27、1級11/6、12/4、奈良まほろばソムリエ11/6  
奈良商工会議所 奈良検定事務センター  
〒630-8586 奈良市登大路町36-2  
www.nara-ccl.or.jp/narakentei/

●印のある問い合わせ先・所在地のないものは  
**奈良県庁**(〒630-8501 奈良市登大路町30番地)です。  
FAX番号の記載がない場合は、県広報広聴課  
FAX 0742・22・6904 で取り次ぎます。

### 農業を始めた人を募集します!

農業への新規参入を支援する研修の参加者を募集。6人程度。面接、農家での事前体験(1週間)、県農業大学校での事前研修(1ヵ月)による選考あり。  
産地実践研修 1年間(3月〜)  
●郵送で応募用紙を11/1〜25(必着)に左記へ。応募用紙は返信用封筒(90円切手貼付)を同封し左記あてに請求。ホームページからも入手可。  
●奈良地域農政課  
〒0742-27-7617  
www.pref.nara.jp/odt.aspx?menuid=1048&htm

### お知らせ

#### 市場公募債を発行

県では、「全国型市場公募債」を発行します。個人の方も購入できます。詳しくは、左記の金融機関にお問い合わせください。  
●募集期間：11月9日(水)〜18日(金)  
●発行日：11月30日(水)  
●利率：11月9日(水)決定予定  
●購入額：額面1万円から、1万円単位  
●償還方法：5年満期一括償還、利息支払は年2回(5月30日、11月30日)  
\*途中売却した場合には、購入時の価格を下回る場合があります。  
\*募集期間内であっても売り切れる場合があります。  
●県内取扱金融機関  
南都銀行(ナントテレフォンセンター)  
0120-710-393 または本支店  
京都銀行(0742-20-2266)  
野村證券(0742-22-0351)  
大和証券(0742-23-1271)  
みずほ証券(0742-23-1221)  
三菱UFJモルガン・スタンレー証券

### 「児童虐待」のSOSに気づいてください

あなたの連絡が子どもと保護者を救います  
長時間、子どもの泣き声が聞こえる。激しい怒鳴り声や、物の割れる音が聞こえる。「でも、泣いているだけだし...」しつけがもしれないし...とためらっている間にも、虐待で苦しみ続けている子どもがいます。平成21年度全国の児童虐待による死亡は47事例(49人\*)。つまり、約7日に1人の割合で尊い命が奪われています。虐待は見えにくいですが、身近で起きている問題です。  
\*H23・7厚生労働省発表「子ども虐待による死亡事例(心中を除く)」  
●奈良子ども家庭課  
0742-27-8605

### 「虐待かも」と思ったら

ためらわずにお電話を。  
お住まいの市町村児童福祉担当課または中央子ども家庭相談センター  
0742-26-3788  
高田子ども家庭相談センター  
0745-22-6079

### お買い物・お食事は県内です!

11月は「県内消費拡大月間」です  
「消費税5%」のうち、4%は国の税金ですが、残り1%分は県の収入となる「地方消費税」です。地方消費税は買い物や食事をしたお店のある都道府県の収入となり、その2分の1は市町村に交付されて、医療や福祉、教育の充実などの身近な行政に生かされます。住みよい地域づくりを進めるため、県内でお買い物・お食事にご協力をお願いします。  
●奈良県庁  
0742-27-8853

●印のある問い合わせ先・所在地のないものは  
**奈良県庁**(〒630-8501 奈良市登大路町30番地)です。  
FAX番号の記載がない場合は、県広報広聴課  
FAX 0742・22・6904 で取り次ぎます。



# 快走!「奈良マラソン2011」

～交通規制にご協力お願いします～

時 12月11日(日) 8時30分頃～15時頃

所 奈良市鴻ノ池陸上競技場(スタート・フィニッシュ)

16,000人のランナーが奈良市内～天理市内を駆け抜けます。

大会当日は、コースおよび周辺道路で交通規制が行われますので、ご協力をお願いします。詳しくは大会ホームページまで。

問 奈良マラソン実行委員会事務局

☎0742-33-5521



奈良マラソン交通規制

検索

## サイクリングマップ(飛鳥～嵐山)を作成しました!

飛鳥から嵐山までをつなぐサイクリングルートのマップを京都府と連携して作成! このルート周辺には、かつての都(飛鳥京・藤原京・平城京・藤原京・長岡京・平安京)があった場所が点在し、いにしえのみやこをめぐる「こと」ができるルートとなっています。マップは、「奈良県自転車利用総合案内サイト」([nara-cycling.com](http://nara-cycling.com/))でご覧いただけます。マップの送付(切手代は自己負担)もできます。詳しくは、右記サイトから記まで。

問 県道路・交通環境課 ●  
☎0742-27-8102

## ごせ★葛城の道臨時バス運行

問 11月の土・日・祝日  
所 御所市

11月の土・日・祝日限定で、臨時バスを1日7往復運行。歴史ある町屋が残る御所まち近くの近鉄御所駅を出発し、葛城の道に沿って、九品寺・一言主神社・高天彦神社・高鴨神社などを巡り、天然温泉施設「かもぎみの湯」まで、美しい自然と歴史を感じる葛城山麓を巡る路線です。車内では500円(小学生以下は半額)で一日乗り降り自由のフリーチケットを販売。ぜひこの機会に葛城の道にお越しください。

問 奈良交通お客様サービスセンター

☎0742-20-3100

御所市地域公共交通会議

(御所市企画観光課)

☎0745-62-3001(代)

問 [www.city.gose.nara.jp/gyousei/kakukankou/](http://www.city.gose.nara.jp/gyousei/kakukankou/)

## 電話による特定健診の受診勧奨を始めます

5年に1度の健康チェックは自分への贈り物! 特定健診は、40歳以上の人を対象に生活習慣病の早期発見につながる検査を行います。県では、特定健診の受診率が低いことから、試行的に一部の市町村国民健康保険の加入者に、電話で受診勧奨や治療勧奨を開始します。具体的には、①未受診の人に対して、特定健診等の必要性を説明し受診を促す、②健診結果が要医療にもかかわらず未治療と思われる人に対して、治療の必要性を説明し医療機関での治療を促すなど。特定健診の実施時期や実施機関等、詳しくはご加入の医療保険者にお問い合わせを。

問 県健康づくり推進課 ●

☎0742-27-8682

## 線引きの変更により新たに市街化調整区域に編入された土地で、自己用の建築物の建築等を計画している人の届出期限が迫っています(11月9日)

5月10日の都市計画区域の区域区分変更により、新たに市街化調整区域に編入された区域が対象。都市計画法第34条第13号の規定に基づいて11月9日までに届出を行ったものうち、一定の要件を満たすものについては、自己の居住または業務用の建築物の建築等を行うことができます。

問 県建築課 ● ☎0742-27-7562

## 11月・12月は市町村税・県税の一斉滞納整理強化期間

地方税の公平・公正を確保し、納税者の信頼を守るため、11月・12月を市町村税・県税の一斉滞納整理強化期間に設定し、市町村と県が協働して、差押え等をはじめとする滞納整理に集中的に取り組んでいます。

問 県市町村振興課 ●

☎0742-27-8420

県税務課 ● ☎0742-27-8365

問 [www.pref.nara.jp/od\\_aspx\\_menuid-2014.htm](http://www.pref.nara.jp/od_aspx_menuid-2014.htm)

## 10月から「子ども手当」が変わりました

これまで子ども手当を受けていた人を含め、すべての人の申請が必要です。平成24年3月31日まで(10月以降に出生、転居の場合は15日以内)にお住まいの市町村(公務員は勤務先)に申請してください。

◆支給額(10月分から)

(月額) 0歳～3歳未満 15000円

3歳～小学校修了前 10000円

(第3子以降は15000円)

中学生 10000円

◆子どもと同居していない場合の支給要件

等が一部変更されました。詳しくは各市町村へお問い合わせください。

問 県子育て支援課 ●

☎0742-27-8606

またはお住まいの市町村担当課まで

## 「不法投棄ゼロ作戦」強化週間(11/7～13)

県土の環境保全を目的に、「ゴミや廃棄物の不法投棄の撲滅と県民ひとりひとりが自らの環境を自ら守る」「県民総監視」による不法投棄ゼロの環境を目指し、関係機関が協力してキャンペーンを実施します。

● 啓発ポスター公募優秀作品表彰式

(11/13)

● 主要駅等での街頭啓発キャンペーン

● 市町村等による特別バトロール など

問 奈良県不法投棄ゼロ作戦推進キャンペーン実行委員会(県廃棄物対策課内) ●

☎0742-27-8748

問 [www.pref.nara.jp/od\\_aspx\\_menuid-25029.htm](http://www.pref.nara.jp/od_aspx_menuid-25029.htm)

## 学ぶ

### 識字合同学習会(第10回ふれあい広場)

問 12月17日(土) 13時30分～16時

所 アサレアホール(御所市文化ホール)

県内各地の識字学級生や日本語教室受講生、県民の皆さん等の交流を通して、「識字問題」の理解と認識を深める。識字学級等の活動紹介、識字学級生等による作文発表・作品展示、落語、高田小学校の皆さんによるミニコンサート。申込不要。無料。

問 県人権・社会教育課 ●

☎0742-27-9858



## 漢方薬日中シンポジウム

11月9日(水) 10時〜17時

所 奈良文化会館(奈良市)

10時〜 奈良と薬草の歴史展、身近な薬草の写真・

絵画展、企業展示会ほか

13時30分〜 シンポジウム

中国で生薬生産が盛んな甘肅省と協力し、日中の医療の場で用いられる漢方薬(中医学)と奈良との歴史等を紹介し、これからの漢方薬のあり方や薬草の安定供給について語る。300人。先着順。無料。

☎ ハガキかFAX、Eメールで住所・氏名・電話番号を左記へ。

☎ 0742-27-8673

☎ 0742-27-3029

www.pref.nara.jp/dd.aspx?menuid=18089.htm

narayaku@office.pref.nara.jp



☎ 0742-24-5403

danto@office.pref.nara.jp

## 2011年度肝がん撲滅市民公開講座

12月3日(土) 14時〜16時

所 奈良文化会館 1階小ホール(橿原市)

「肝臓病を克服する」をテーマに、肝臓専門医が肝臓病の最近の話題や肝臓病治療の最新情報、肝がん治療の最新線等をわかりやすく説明。肝臓病の早期発見・治療等に必ず役立ちます！ 申込不要。無料。

☎ 0744-22-3051(内線3415)

所 奈良医科大学第三内科

不登校「ほつ」とネット

12月10日(土) 13時15分〜16時30分

所 奈良教育研究所(田原本町)

不登校に関して、保護者や教育関係者が集い、それぞれの体験や悩みを語る中で、今後の不登校児童生徒への関わり方について考えます。要事前申込。無料。詳しくは左記まで。

☎ 0742-27-5435

所 奈良生徒指導支援室

相談

## 奈良県交通事故相談所

毎月第3金曜 8時30分〜17時15分

(土・日・祝日、12/29〜1/3を除く)

交通事故の被害者・加害者でお困りの方のための無料相談窓口。交通事故相談員が賠償・補償問題などの相談に応じます。左記での巡回相談(いずれも10時〜15時)もあり。

☎ 0744-47-2350

所 御所市役所(第1木曜)

看職・看護学生のための合同就職フェア

12月10日(土) 13時〜16時

所 奈良文化会館(奈良市)

県内の病院に就職を希望する、保健師・助産師・看護師・准看護師・看護学生を対象に、県内の病院の採用担当者が、求人内容や教育・福利厚生など就職に関する質問や就職相談に対応。復職希望者に対する医療技術の研究もあり。無料。申込不要。先着200人に特典あり。

☎ 0744-25-4031

所 (社)奈良県看護協会・ナースセンター事業部

弁護士・司法書士による多重債務者無料相談会

11月22日(火)〜28日(月)の間、県と10市(奈良市、大和高田市、大和郡山市、天理市、橿原市、桜井市、御所市、生駒市、葛城市、宇陀市)、4町(平群町、三郷町、斑鳩町、安堵町)において、多重債務者対策協議会(県、市町村、弁護士会、司法書士会、奈良財務事務所)主催で、多重債務者を対象とする相談会を実施。借金の問題は必ず解決できます。ぜひ相談を！

☎ 0742-27-8731

☎ 0742-27-5280

所 大淀町役場(第2火曜)

所 大和高田市中央公民館(第3木曜)

所 奈良県交通安全事故相談所

所 奈良県消費生活センター

所 奈良消費生活センター(奈良市)

11月26日(土) 13時〜16時

所 奈良県消費生活センター

☎ 0742-27-0621

\*右記以外の問い合わせ・申込は、電話で当該市町の消費者行政担当課へ。申込は県・市町とも11/7から当日まで。先着順。

就業相談ステーション

若年者等の就労支援のために市が主催となつて実施する就業相談会で、相談支援等の充実を図るためにキャリアアカウンセン

グを実施。予約制(当日可)。詳しくは各市の担当課まで。

☎ 0742-34-4741

所 奈良市「若年者就労支援のためのキャリアカウンセン

11月15日(火) 13時〜17時

所 奈良市役所会議室

☎ 0742-34-4741

所 奈良市商工労働課

☎ 0742-36-4058

所 天理市「しごと無料相談会」

11月9日(水) 13時〜16時

所 天理市役所1階121会議室

☎ 0743-63-1001

所 天理市商工課

☎ 0743-62-2880

所 橿原市「就業相談ステーション」

11月22日(火) 10時〜16時

所 かしはらナビプラザ4階相談室

☎ 0744-21-1212

所 香芝市「仕事のなんでも相談会」

11月25日(金) 13時〜16時

所 香芝市役所会議室2階第1会議室

☎ 0744-21-4112

所 香芝市「仕事のなんでも相談会」

11月25日(金) 13時〜16時

所 香芝市役所会議室2階第1会議室

☎ 0744-21-4112

所 香芝市「仕事のなんでも相談会」

11月25日(金) 13時〜16時

所 香芝市役所会議室2階第1会議室

☎ 0744-21-4112



園香芝市商工農産課

☎0745・76・2001

☎0745・78・3830

楽しむ

ならボランティアフェスタ2011

やってみよう！笑顔になれるボランティア

12月3日(土)・4日(日) 10時〜15時30分

\*時間が変更になる場合は、事前にホームページ

でお知らせします。

所 大淀町文化会館

ボランティアをはじめ

の第一歩に！ボランティア

出会いは広場や、

テーマ別講座など多

くのボランティア活動

者が集います。福祉体験、身近な素材で小物

づくり、災害ボランティアシンポジウム、舞

台発表、模擬店、パソコン教室(無料)など。

申込不要。入場無料。託児あり。

園 奈良県社会福祉協議会

☎0744・29・0155

www.nvnpref.nara.jp/



奈良県毛皮革フェア IN UTANO

11月25日(金)〜27日(日) 10時〜17時

開催初日は9時30分よりオープニングセレ

モニーを実施。

ミンク、フォックス等のコートやジャケット、

バッグ等を展示・即売(3000点以上)。各

日13時から、ファッションショー形式の

オークションを開催！3日間とも近鉄橿原

駅からのシャトル車両運行あり。

所 同 宇陀市菟田野産業振興センター

☎0745・84・4059

うだ・アニマルパーク11月のイベント

① 11月20日(日)

「みつろうを使ったキャンドル作り」

② 11月3日(祝)・5日(土)・6日(日)・

12日(土)・13日(日)

「子牛のミルク作り」

③ 11月6日(日)・23日(祝)

「顕微鏡をのぞいてみよう」

④ 11月中の土・日・祝日

「スタンブラリー」

①電話で左記へ。②③当日に動物学習館

で受付。④予約不要。

所 園 県うだ・アニマルパーク(宇陀市)

☎0745・87・2520

家庭教育サポーターフェア

「ふれあい親子ひろば」

11月19日(土) 11時〜

所 イオンモール橿原アルル1階サンシャイン

コート(橿原市)

休日のひととき、楽しいイベントに親子一緒

に参加してみませんか？ステージでのミニ

コンサートや楽しい運動遊び、高校生によ

るダンスと手話コーラスのほか、親子工作

教室やおてつだい体験、子育て情報などの

ブースに子育てのヒントを満載して、皆さ

んのご来場をお待ちしています。申込不要。

園 県人権・社会教育課

☎0742・27・8565

冬の市場まつり

11月27日(日) 8時〜13時

所 県中央卸売市場特設会場(大和郡山形)

各種鍋料理に舌鼓、市場食材の販売会、マグ

口の解体・試食・即売会、模擬せり体験、各種

模擬店、各種体験コーナー(ミニ金魚すくい

大会など)等のイベントを開催。入場無料。

園 県中央卸売市場協会

☎0743・56・7040

なら100年会館×文化服装学院 vol.2

「黎明！天空をこえて」

11月23日(祝)

11時と14時からの2回公演

所 なら100年会館(奈良市)

昨年開催された平城遷都1300年記念

ファッションショーの第2弾！奈良の寺社

や仏像、古美術からインスピレーションを

得て制作された作品を披露します。今回の

テーマは「黎明」。古都・奈良と現都・東京を

対比させ、歴史と文化の古都「奈良」が発信

する作品と、世界のファッションの中心「東

京」が発信する作品の2部構成です。世界に

向けて発信する若きクリエイターたちが織

りなすファッションショーをお楽しみくだ

さい(本誌裏表紙にも掲載)。無料。

園 なら100年会館

☎0742・34・0100

www.nara100.com/

奈良競輪11月開催日程

◎普通 5日(土)〜7日(月)

◎S級シリーズ奈良はきもの杯 22日(火)〜24日(木)

◎観音寺記念場外 10/29〜1日

◎大垣記念場外 3日〜6日

◎岸和田S級場外 9日〜11日

◎四日市記念場外 12日〜15日

◎防府記念場外 17日〜20日

◎いわき平S級場外 21日〜23日

◎静岡記念場外 25日〜28日

場外発売は、すべて全レース発売。

園 県競輪場

☎0742・45・4481



競輪開催中は近鉄大和西大寺駅から無料バ

ス運行。近鉄平城駅から約700m。

www.narakeirin.jp/

宝くじの購入は、県内の売り場で

メルマガ 今月のプレゼント

意外と知られていない奈良の話やおすす

情報などをお知らせする県の2つのメル

マガ。11月末までに応募する

と、抽選で、中宮寺門前

そば・黒米・菜の花油をセ

ット(約2000円相当)で

5名の方にプレゼント！

これらは、斑鳩町の遊休農

地解消を目的に栽培した

作物を加工したものです。

メルマガ登録は左記から。



パソコン版 「大仏さんのつぶより情報」

(毎月10・25日配信)

www.pref.nara.jp/koho/nara-merumaga/

大仏さんのつぶより情報 検索

携帯版「ミニなら」

(週一回配信)

http://mobile.nag2.com/m/m0011692.html



※いずれのメルマガに登録しても、まぐまぐ株式

会社から広告メールが自動的に配信されます。

ご不要な方は、そのメールに記載されている配

信停止手続を取っていただきますよう、よろし





# カルチャーガイド

～県の文化施設 催し案内～

マークの  
見方

休館日 開館時間 住所  
ホームページ Eメール  
問い合わせ 申し込み  
託児ルームあり  
(必ず事前に予約してください。1人500円)

民俗博物館・橿原考古学研究所附属博物館・美術館・吉城園は、65歳以上の方・外国人観光客は入館無料(特別展除く)。万葉文化館は外国人観光客は入館無料。入館は閉館30分前までに。

「関西文化の日」は観覧無料!-11/19(土)・20(日)-  
対象施設:民俗博物館・橿原考古学研究所附属博物館・  
県立美術館・万葉文化館  
※関西2府8県で観覧無料になる施設があります。

**文化会館** 休月曜日 0742-22-0200 0742-22-8003  
奈良市登大路町6-2  
www.pref.nara.jp/dd\_aspx\_menuid-1717.htm

## 第8回奈良名作映画祭

11月26日(土) 11:00開演  
「夜の河」「レオニー」「しあわせの雨傘」  
11月27日(日) 11:00開演  
「雪国」「最後の忠臣蔵」「ディア・ドクター」  
1日券 1,000円(当日券300円増) 2日券 1,700円



**民俗博物館** 休月曜日 9:00~17:00  
0743-53-3171 0743-53-3173  
和歌山県和歌山市矢田町545  
www.pref.nara.jp/dd\_aspx\_menuid-1508.htm

## 企画展 民具コレクション 大和のはたおり用具

開催中~2月5日(日)  
一般 200円 大・高 150円 中・小 70円  
11/13(日) 13:30~ 企画展列品解説



■関西文化の日記念講演会「大和郡山の歴史と文化」  
11月20日(日) 13:30~  
講師:大和郡山市文化財審議会会長 長田光男さん  
☎電話かFAXで民俗博物館へ(10/26~)。来館申込可。先着60人。

**万葉文化館** 休11/14~18・24・30 10:00~17:30  
0744-54-1850 0744-54-1852  
明日香村飛鳥10 www.manyo.jp/

## 特別展 大飛鳥展

開館10周年を記念して、地元飛鳥の文化にスポットを当てています。異文化への憧れの序章から、飛鳥時代の文化と美術、平城遷都後の飛鳥と三部構成で、国宝、重要文化財など約70点を出品しています。

開催中~11月13日(日)  
一般 1,000円 大・高 500円 中・小 300円

印象生誕120年記念 堂本印象と東丘社展  
あくことのない探究心でさまざまな画面を変貌させた日本画壇の巨匠堂本印象とその画塾、東丘社の歩みを紹介します。

11月19日(土)~1月22日(日)  
一般 600円 大・高 500円 中・小 300円

**図書情報館** 休月曜日・11/30 9:00~20:00  
0742-34-2111 0742-34-2777  
〒630-8135 奈良市大安寺西1-1000  
www.library.pref.nara.jp/

## 館長公開講座 図書館劇場VI第4幕 申込み受付中

講演:千田稔(当館館長)他。朗読:都築由美さん  
11月26日(土) 13:00開演(12:00開場)  
お一人様500円 \*1階交流ホール

## 図書情報館クリスマスコンサート2011 参加申込み受付中

古楽器と小型パイプオルガンの響き  
出演:アンサンブル・プリンチピ・ヴェネツィアーニ  
12月24日(土) 16:30開演(15:30開場) 無料 \*2階メインエントランス  
当館ホームページ申込みフォームか往復ハガキ、FAX、Eメール  
[kkoen@library.pref.nara.jp]で住所・氏名・電話番号を図書情報館へ。来館、電話可。(コンサートは電話申込み不可)。1通2人まで(2人希望の場合はその旨明記)。いずれも先着300人。

## 企画展「学ぼう医療・防ごう病気」 共催:済生会奈良病院

11月15日(火)~20日(日) 無料 \*2階メインエントランスホール  
19日(土) 14:00~16:00 市民公開講座、13:00~15:00 健康相談コーナーを開催(いずれも申込み不要)。

## 橿原考古学研究所附属博物館

休月曜日・11/22 9:00~17:00 0744-24-1185 0744-24-1355  
橿原市欽傍町50-2 www.kashikoken.jp/museum/

## 秋季特別展「仏教伝来」

6~7世紀の考古学資料と仏教の3要素である仏・法・僧、仏堂荘嚴の品々も紹介しています。現在の寺院活動や各種の「香」とその原料も展示。

## 開催中~11月20日(日)

一般 800(500)円 大・高 450(350)円 中・小 300(250)円  
( )は20人以上の団体料金 ※特別展期間中のみ上記料金

・研究講座 講師:今尾文昭・廣岡孝信(橿原考古学研究所附属博物館)

11月13日(日) 13:00~

・見どころ解説 11月6日(日)・13日(日) 各10:30~

## 県立美術館

休月曜日(11/7は開館) 9:00~17:00(金・土は19:00まで)  
0742-23-3968 テレホンサービス0742-23-1700  
0742-22-7032 奈良市登大路町10-6  
www.pref.nara.jp/dd\_aspx\_menuid-11842.htm

特別展「磯江 毅=グスタボ・イソエ=マドリド・リアリズムの異才=」  
没後初の本格的な回顧展として、磯江の初期から絶作までの代表作約80点を一堂に集め、その稀有な画業を追想します。特別出品として今年発見された磯江のデッサン約100点を展示し、磯江芸術の原点を探るコーナーを併設しています。

## 開催中~12月18日(日)

一般 1,000円 大・高 700円  
中・小 400円

## ■美術講座 ※要観覧券

講師:当館学芸課長

「磯江毅のデッサン観」

11月3日(祝) 14時~

当館多目的ホール

## ■クラシック演奏

出演:Trio-frisches Laub(Fl,Vn,Pf)、今井恵理(EI-Pf)

11月6日(日) 14時~ 無料 当館無料スペース

・ギャラリートーク 当館学芸員

11月20日(日) 14時~ 当館多目的ホール

・列品解説 当館学芸員 ※要観覧券

11月23日(祝)・12月4日(日) 14時~ 当館展示室



磯江 毅  
「19世紀タラベラ焼と葡萄」2004

**新公会堂** 休月曜日 0742-27-2630 0742-27-2634  
奈良市春日野町101 www.shinkokaido.jp/

## 新春わかさ能

1月8日(日) 第一部 12:30~13:30  
第二部 14:00開演

## ■第一部 能楽入門講座(無料)

能楽師が能・狂言の動きを実演を交えて解説。  
小学生以上。先着150人。事前に電話申込要。

## ■第二部 能公演(有料)

花盛りの鞍馬山、大天狗が牛若に兵法を授ける豪快な能  
●金春流仕舞 3曲 佐藤俊之、金春欣三、金春雅高  
●金春流能「鞍馬天狗」 櫻岡右陣、子方多勢  
●大蔵流狂言「千鳥」 茂山童司、茂山あきら

S席 4,000円 A席 3,500円(全席指定) 11/9から販売



## 県民サロンコンサート(県庁舎東棟県民ホール)

県民文化・教育課 0742-27-8478

「女子力! ホルンのチカラ!!」 出演:パンピッツ!(ホルン・アンサンブル)

11月18日(金) 12:10~12:45 無料



# クイズ&プレゼント



〇〇に当てはまる文字を教えてください



11月20日、奈良市平城宮跡で開催されるのは、  
**第35回全国〇〇祭**

ヒントは8ページ

ハガキに答えと、下記アンケートの回答、ほしいプレゼント番号、住所、氏名、年齢、電話番号、「県民だより奈良」の感想(良かったコーナー・取りあげてほしい話題・改善点)などを記入して、〒630-8501(住所記入不要)奈良県広報広聴課へ。ホームページ(www.pref.nara.jp/koho/kenmindayori/)からも11/1以降、応募できます。

● 県政広報について各項目の1~4の中から1つ選んでご記入ください。

- ①奈良県ホームページ(www.pref.nara.jp)について  
1.よく見ている 2.時々見ている 3.見たことがある 4.見たことがない
- ②①の1~3と回答された方のみ  
1.満足 2.やや満足 3.やや不満 4.不満

締め切りは、  
**11月30日**  
(消印有効)

プレゼント

※個人情報は、プレゼント発送以外には利用いたしません。



正解者の中から抽選で、①県民手帳(黒・すほう色、色の指定はできません。)を各15名、②万葉日本画カレンダーを20名の方にプレゼント!

\*①県の主要統計データ、県民相談窓口等、情報満載! 1冊500円で販売中。  
県統計協会 ☎0742-27-8439

②1部1000円で販売中、販売場所は下記ホームページで。  
県立万葉文化館 ☎0744-54-1850 万葉文化館

9月号の答えは"171"でした。応募総数 924件。

## 県政テレビ番組

奈良テレビ

● 県政フラッシュ 毎日21:54~22:00  
県政の出来事を毎日ニュースでお届けします。

● 奈良!そこが知りたい  
「観光地奈良 魅力アップ大作戦!」  
11月19日(土)21:00~21:30 [再 11/20 12:30~13:00]

● 県政子どもチャンネル「あそ〜か!」  
11月27日(日)12:30~13:00

## 県政ラジオ番組

担当職員が県の事業を  
わかりやすく紹介!

● 県政ほっとライン  
FMハイホー(81.4MHz) 毎週月・水・金10:15~10:20

● 県政HOTインフォメーション  
ならどっとFM(78.4MHz) 毎週月・水・金11:15~11:20

☎県広報広聴課 ☎0742-27-8326



「奈良県インターネット放送局」で動画配信中



## 根っこ

役者になりたくて奈良から東京に向かった。東京に行かなきゃと思ったからだ。そして同郷の友人、松村武と劇団カムカムミニキーナを東京で旗揚げして二十年が過ぎた。芝居は自分の中にはないものではない。ゼロに何をかけても、ゼロだからだ。この十年くらい毎年、やまと郡山城ホールで劇団の公演を行っている。僕らの芝居はやはり奈良の風土から生まれている部分が多いと感じたから。だから老若男女関係なく僕らの感覚を共有してもらっている喜びがあるのだ。



俳優 八嶋 智人さん  
東京都在住(奈良市出身)

今、僕は東京に家族がいる。幸せだ。もう東京での時間の方が長くなってしまった。でも、奈良から芝居を発信している気持ちがある。僕の根っこが奈良にあるから。  
もう日本も世界も小さくなってしまった今、自分の故郷という認識が大切なんだろう。  
謙虚に揺るぎなく、奈良はいつも僕を迎えてくれる。奈良には底力があるのだ。歴史を積み重ねてきた底力が。  
今年も奈良に行かなきゃと思う。

## 人権コーナー

毎月11日は「人権を確かめあう日」



今月のポスター

田原本町立平野小 5年  
藤井 康平さん

天理市立北中 2年  
萩 ちひろさん

### いのちの文字をとりもどす

「カラオケの歌詞が読めるようになった」  
「電車の切符が買えるようになった」  
「孫と学校の話ができるようになった」  
「人前に出るのが平気になり、おどおどしなくなった」

これらは、識字学級生へのアンケート結果の中から「識字学級で学んで良かった、うれしかったと感じていること」について報告された2部です。生徒さんの多くは、仕事や子育てを終えてから識字学級と出会った人々です。  
子ども時代や若い時に、差別や貧困等によって、教育を受ける機会を奪われたために、日常生活であたりまえと思われることが、思うようにできなかったと話されました。人に会うのもつらい、誰とも話したくない日もあったこと  
も……。

文字の読み書きができることによって、日常生活が便利になるばかりでなく、生きる喜びや希望につながることに気づかれます。

識字学級は、「奪われた文字とコトバ」をとりもどすために、今日も灯をともし続けているのです。



広告  
17.9 × 13.6cm

広告  
17.9 × 13.7cm

県では、経費削減のために有料広告を掲載していません。  
申込・お問い合わせは、大光宣伝株式会社(☎0120-540-8888)まで

※「県民だより奈良」は県内の各家庭にお届けしています。  
市町村窓口、県の施設、コンビニエンスストアにも設置しています。  
※赤字と黒による「県民だより奈良」も発行していますので、  
必要の方は県広報広聴課へご連絡ください。

ご相談やお問い合わせは  
こちらへ

相談ならダイヤル

☎ 0742-27-1100  
FAX 0742-22-8653