

2012

Nara Prefectural News Letter / 2012

3月

県民だより

# 奈良

な  
ら



県政Q&A / 7P

紀伊半島大水害からの  
道路の復旧状況

県政スポット / 8P

・はやわかり!  
記紀・万葉プロジェクト  
・県産材の利用を  
推進しています!

とっておきの奈良 / 12P

奈良市法華寺町 地区

奈良のむかしばなし / 13P

若狭井戸

今月のプレゼント  23P

医療体制  
南和の  
生まれ変わる

特集 / 4P



奈良の  
「いま」が  
分かる  
広報誌

県庁で行われている定例記者会見などから、知事の発言や方針を紹介。県政の新たな動きをお伝えします。

**お知らせ**  
ホームページ「こちら知事室です」に、定例記者会見の様子や「あらい日誌」を掲載しています。ぜひご覧ください！  
あらい日誌 検索

# 平城遷都1300年記念 アジアコスモポリタン賞創設記念フォーラム

アジアコスモポリタン賞は、東アジアにおけるコスモポリタン(国際的な)都市の先駆けとなった平城京への遷都1300年を記念して、国際機関であるERIAにより創設されました。東アジアにおける文化・経済面で最も顕著な功績のあった個人や団体を顕彰し、2012年以降隔年の授与が予定されています。

2月3日、県新公会堂で、「平城遷都1300年記念アジアコスモポリタン賞」の創設記念フォーラムが開かれました。

フォーラムは、県のキャラクター「せんたくん」の生みの親である篠内佐斗司さんが演じる「平城伎楽団」の仮面劇で開幕。

続いて、荒井正吾奈良県知事は、アジアのノーベル賞に匹敵するほどの立派な賞と称え、「国づくりの礎となった奈良の歴史を振り返り、感謝するとともに、グローバルなアジアの中



主催者の挨拶をする荒井知事

その後、ロバートキャンベル東京大学大学院教授による「日本の歴史から見つめ直そう『個人』と『社会』」と題した特別講演が行われ、それを受け、清本修身立命館大学特任教授の司会進行により記念ディスカッションが行われました。パネリストとしてロバートキャンベルさん、エッセイストの華恵さんと荒井知事が参加。「奈良は1300



ロバートキャンベル教授の特別講演



基調講演で熱く語るスリン・ビッスワンASEAN事務総長

で、ERIAと共に共通の価値を求めていきたい。本県でこのような賞が創設されることは、大変光栄です」と挨拶しました。また、スリン・ビッスワンASEAN事務総長は、基調講演で「アジアの未来」と題し、「東アジアの国々がお互いの違いを認め合い、人々が豊かで格差のない生活ができるような共同体の構築を実現していきたい。そのためには、技術的、文化的にも豊かな社会を築いてきた日本と共に歩んでいきたい」と語りました。

年前、国際的な場所として発展していったところ。互いの異文化を認め合い、融合することで大きな文化となっていく」など、それぞれの立場で意見を交わしました。



記念ディスカッションの様子

**ERIA(東アジア・ASEAN経済研究センター)**  
東アジア経済の統合・推進のため、政策研究・政策提言を行う国際的な研究機関として2008年に設立。日中韓や東南アジア諸国連合(ASEAN)加盟国など16か国の研究機関で構成。

# 古事記の魅力を全国に発信!

—古事記完成1300年記念シンポジウム開催!—

古事記の完成から今年で1300年となるのを記念したシンポジウム「日本の原風景に出会う古事記の世界」が1月29日、東京で開催されました。  
主催の奈良県をはじめ、古事記ゆかりの福井県、鳥取県、島根県、宮崎県の各知事は、古事記にまつわる各地の歴史などを通じて自県をアピールしました。また、マンガ家の里中満智子さんが講演し、古事記や日本書紀の魅力を語りました。訪れた約770人は、ロマンあふれる神話や古代の歴史に思いをはせました。



主催者あいさつをする荒井知事

県では今年から「日本書紀」完成1300年の2020年まで「記紀・万葉プロジェクト」を進めており、シンポジウムはそのスタートイベント。

主催者の荒井知事が「古事記が元明天皇に献上されたのが、ちょうど1300年前の昨日(旧暦)に当たります。今日は古事記から先祖の息吹を感じ、親しんでいただきたい」と挨拶しました。

## 【全国古事記

## ゆかりの地サミット】

続いて行われた「全国古事記ゆかりの地サミット」では、各県知事と、県立権原考古学研究所の菅谷文則所長、県立図書館の千田稔館長らが、各地に伝わる神話や歴史、史跡などを語りました。荒井知事は「古事記を

編さんした太安万侶を祀る神社など、ゆかりの地が奈良にはたくさんあります。私たちの先祖の物語に触れながら奈良を歩くことで、パワーと癒やしをもらえます」と語りました。



全国古事記ゆかりの地サミットの様子

## 【里中満智子さんによる 特別講演】



記紀の魅力を語る里中満智子さん

その後、持統天皇を主人公とした「天上の虹」を20年以上にわたり執筆し続けている、マンガ家の里中満智子さんが講演。「記紀の編さんは、独立国として存続するための国家プロジェクトの一つであり、1300年前の人たちの感性や価値観が表れている」とその魅力を参加者に語りかけました。

その他、官服姿のせんとかんや各県のキャラクターも登場し、大いに盛り上がりました。また会場では、古事記ゆかりの県による観光PRブースが設けられ、多くの人で賑わいました。

県民だより奈良 / 2012.3月号 <県政HOTニュース>

## 生まれ変わる南和の医療体制

「よりよい医療を継続して提供できることを目指します」  
 人口の減少やそれに伴う医師・看護師の減少による経営状況の悪化などが原因で再生が待たなしの南和の医療体制。  
 今回の特集では、着々と進む南和地域の医療再生の主な取り組みについて紹介します。



面積は県全体の6割強を占めるが、人口は6%弱の南和地域。

南和公立3病院(県立五條病院、町立大淀病院、国保吉野病院)では、地域の人口減少により患者数が減少し、患者数の減少に伴う医師・看護師の減少によつて、さらに患者数が減少するという悪循環が生じています。

県民だより奈良では、これまで、南和公立3病院がいずれも急性期機能を担っていること、患者数の減少などにより経営状況がひっ迫していることや、それらの問題に取り組む「南和の医療等に関する協議会」の様子を取り上げてきました。

県では、平成21年度に奈良県地域医療再生計画を作り、救急医療などを中心とした課題の解決に取り組んでいます。

す。ただ、取り組みを進めていく上で、南和医療圏が上記の理由により、危機的状況にあることが改めて浮き彫りになりました。そこで、南和医療を再生することが、ひいては県全体の医療再生につながるものと考え、県は、昨年11月、新たに奈良県地域医療再生計画(平成23年度版)を作りました。

この計画では、役割を分担して機能を再編するために、現在の3つの公立の救急病院を「南和地域公立病院新体制」として、1つの救急病院(急性期)と2つの地域医療センター(療養期)に役割分担します。  
 (6ページに救急病院と地域医療センターの概要を表記しています)

南和地域公立病院新体制の基本理念は、

「南和の医療は南和で守る」  
 そのための方針を

- ① 地域の市町村が、主体的に医療提供体制を支えていく。
- ② 医療機関は、地域住民が必要な医療を適切に受けられる体制をつくる。
- ③ 地域住民は、医療を受ける側として地域の医療への理解を深め、協力する。

としています。

この体制にして、病気になっても療養やリハビリまで切れ目のない医療を地域の皆さんが受けられることを目指します。



## 地域医療再生の取り組みのポイント

### ① 地域の救急を断りません

● 救急病院に医師・看護師を重点配置し、24時間365日、救急車を受け入れることができる体制をつくり、搬送受入を断らない救急医療を目指します。

### ② 災害時医療を充実・強化します

● 地震、洪水、その他各種事故などに対応できるよう、平常時から災害派遣医療チームを編成し、災害時に備えます。

● ヘリポートを設置しヘリコプターによる患者搬送を可能にすることで、より迅速な災害対応により災害拠点病院としての機能を果たします。

### ③ 高齢者のニーズにあった必要な入院医療を充実します

● 患者さんが安心して療養のために入院できる体制を整備し、地域で急性期から療養期、そして在宅まで切れ目のない医療の提供を目指します。

### ④ へき地医療を支援します

● 医師・看護師の養成・派遣や巡回診療

を行います。

● 公立へき地診療所と3病院を情報ネットワークで連携し、病院の予約、レントゲン結果の相互利用などを目指します。

● ヘリポートを設置しヘリコプターによる患者搬送を可能にします。

### ⑤ 在宅医療を充実します

● 地域の医師会と連携し、訪問診療を支援する在宅医療支援センターを設置します。

● 入院患者さんの退院に向けて在宅医療や転院に関する相談に積極的に対応します。

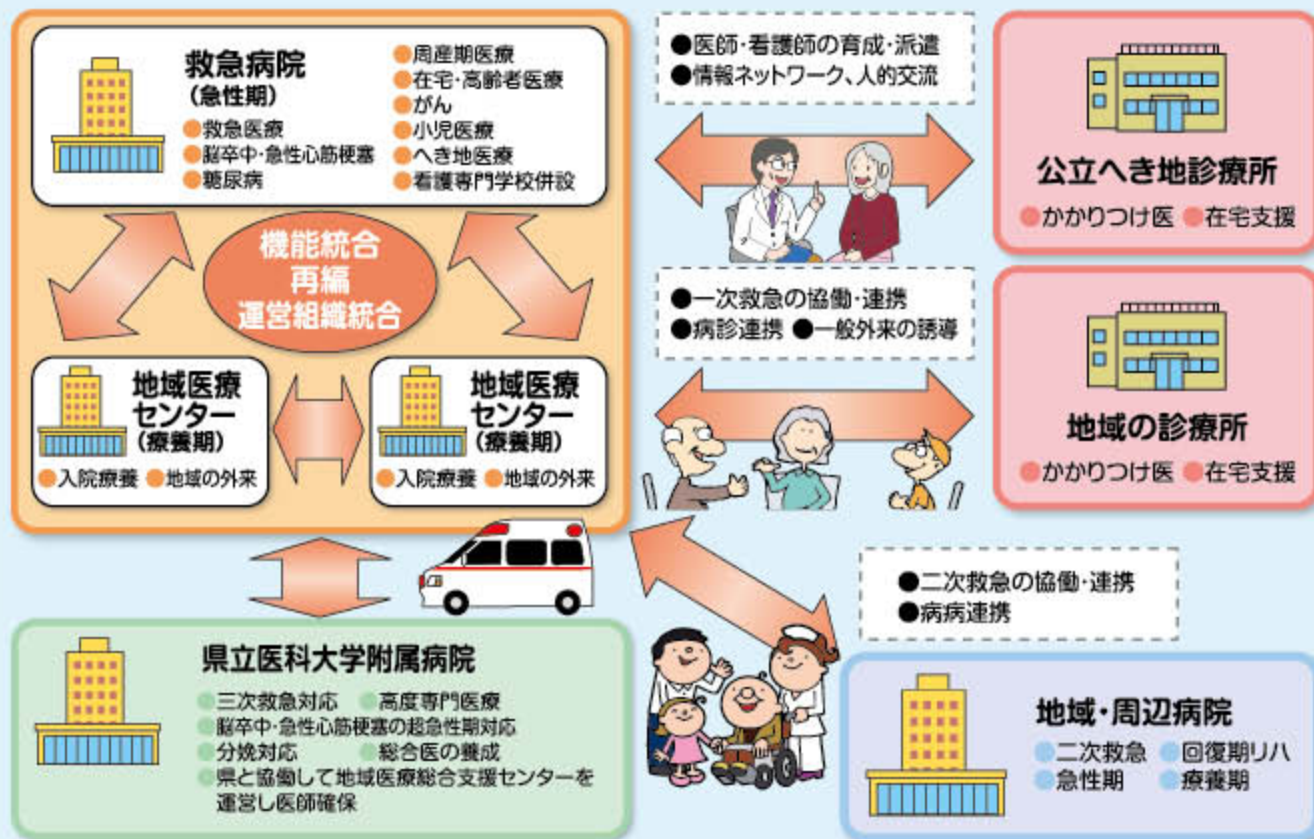
### ⑥ 看護専門学校を設置します

● 県立五條病院でのノウハウ（技術や知識）を継承・発展させた看護専門学校を設置し、地域医療を支えるため必要な看護師を養成、確保します。  
学校規模（定員40人×3学年）

### ⑦ 県立医科大学附属病院と連携します

● 救急病院では対応できない脳卒中・急性心筋梗塞の超急性期対応や三次救急対応、高度専門医療、分娩対応などについて連携することにより、切れ目のない医療を提供します。

## 〈南和地域公立病院新体制と各医療機関の連携イメージ図〉



## 新南和公立3病院の整備の概要

### ●救急病院(急性期)



救急病院イメージ図(大淀町福神地区に新設)

病气やケガで入院が必要な患者さんに、専門的な治療を行います。

病床規模は、需要面や供給面を勘案して、250床程度(一般病床)とします。

#### ●診療科

内科(総合、循環器、呼吸器、消化器)、神経内科、外科(消化器、総合)、脳神経外科、整形外科、産婦人科(分娩は当分休止)、眼科、小児科、皮膚科、泌尿器科、耳鼻咽喉科、放射線科、麻酔科、精神科(外来のみ)、歯科口腔外科(今後検討)、消化器病センター、糖尿病センター、運動器疾患センター、在宅医療支援センター、健診センター

### ●地域医療センター(療養期)



国保吉野病院を改修



県立五條病院を改修

症状の比較的安定した患者さんに、必要な入院医療を提供します。

病床規模は、2施設各90床程度(療養病床)で合計180床程度とします。

- 地域ニーズの高い療養のための入院
- 在宅への連携を見据えた高齢者医療
- 地域の身近な外来機能(内科・整形外科)  
眼科などは、今後検討

※現在の南和公立3病院は、救急病院開院まで医療機能を継続していきます。



南和広域医療組合 事務局  
五條市本町3-1-13(内吉野保健所2階)  
☎0747-22-1283 FAX 0747-22-1284  
URL [nanwairyou.jp/](http://nanwairyou.jp/)

なお、今後の業務を進めるにあたり、1月23日に国の設立許可を受け、同日に県、五條市および吉野郡各町村で組織する「南和広域医療組合」を設置しました。

この組合は、県と南和地域の市町村が一体となって公立病院を効率的に経営することで、地域住民に最適な医療を継続的に提供でき、地域住民の健康な生活を将来にわたり確保することを目的としています。

南和の医療体制整備に向けて、「南和広域医療組合」を設立し、救急病院建設などの業務がいよいよ本格化します。南和の医療は南和で守る。南和地域の皆さんに最適な医療サービスが継続的に提供ができるよう、引き続き医療体制の整備に取り組みます。



知事からひとこと



南和広域医療組合設立

**Q** 台風12号による紀伊半島大水害からの  
県南部の道路の復旧状況を教えてください。

**A** 現在、一部迂回をお願いしている箇所や  
通行止め区間がありますが、おおむね  
通行可能な状況となっています。



県民の方からいただいた「ご意見」や「ご質問」と  
県から「お答えした内容」をご紹介します。

昨年9月の台風12号豪雨による被災直後  
(9月4日)は、県内全域において45路線  
で通行規制を実施していましたが、応急  
復旧工事等が進み、迂回路のない全面  
通行止め箇所は6路線となっています。

特に県南部の国道168号、169号では、  
一部迂回箇所がありますが、県内において  
は全線通行可能となっています。また、これ  
ら以外の県管理道路についてはおおむね  
通行可能な状況となっていますが、一部  
通行制限区間や通行止め箇所があります。

なお、冬期は一部の路線において通行  
止めを実施しています。

詳しい道路通行状況は、下記または  
県ホームページでご確認ください。

県が策定する「復旧・  
復興計画」では、平成  
26年度までを「集中  
復旧・復興期間」とし、  
道路、林道等の本格的  
な復旧の早期完了を  
目指しています。



(道路通行状況は2月13日時点)



国道168号折立橋(仮橋)設置

【国道168号、169号等の通行状況・応急復旧状況について】

URL [www.pref.nara.jp/dd\\_aspx\\_menuid-25620.htm](http://www.pref.nara.jp/dd_aspx_menuid-25620.htm)

【県内の道路規制状況について】

URL [www2.wagamachi-guide.com/naradouro/](http://www2.wagamachi-guide.com/naradouro/)

【携帯からはこちら】

URL [wagmap.jp/naradouro/m/](http://wagmap.jp/naradouro/m/)



## 「記紀・万葉プロジェクト」って？

### そもそも「記紀・万葉」って？

古事記・日本書紀・万葉集に代表される、奈良県にゆかりの深い歴史素材のことだよ。



### 奈良のここがスゴイ！

#### 古事記

日本最古の  
古典！

現存する  
日本最古の歴史書！

それを奈良で  
編さん！

#### 日本書紀

日本初の  
勅撰史書！

それを奈良で  
編さん！

#### 万葉集

現存する  
日本最古の歌集！

奈良県に  
まつわる歌多数！

### なぜこんな取り組みをするの？

歴史素材に恵まれた奈良県だからこそ、県民の皆さん・全国の皆さんがその歴史素材をいろいろな角度から楽しみ味わえるように取り組んでいくんだ。

そして、「本物の古代と出会い、本物を楽しめる奈良」を目指しているんだよ。

### どういうことをするの？

記紀・万葉集ゆかりの地域は全国各地に存在するんだ。それらの地域とも連携しながら、シンポジウムやウォークイベントなどを開催するよ。また、記紀・万葉で奈良県を楽しむ観光ガイドブック（「なら記紀・万葉名所図会」）の作成など、記紀・万葉に親しみ、楽しむための取り組みを進めているんだ。

このプロジェクトをきっかけとして、奈良県のみならず全国各地の方々にとって「自分たちの住む地域の魅力再発見」につながることを目指しているんだよ。

## 県政 スポット

# はやわかり！記紀・万葉プロジェクト

— 今年に古事記完成1300年！ —

「記紀・万葉プロジェクト」ってご存じですか？

奈良県では、古事記完成1300年に当たる今年から、日本書紀完成1300年に当たる2020年までの9年間、「記紀・万葉プロジェクト」を進めます。

ここでは、このプロジェクトがどういった取り組みで、県民の皆さんがどう楽しむことができるかを、官服姿のせんとくんに簡単に説明してもらいます。



# 今年は何事記完成1300年!

今年は何事記が完成してから1300年!なので、特に何事記にスポットを当てて進めていくよ。

## そもそも何事記って?

現存する日本最古の歴史書なんだ!  
天地がどのようにできたのかといった物語に始まり、神武天皇から推古天皇の時代までのさまざまなエピソードが書かれているんだよ。



訂正古訓古事記 明治3(1870)年刊(県立図書館情報提供)



## 何事記の楽しみ方を教えて!



**楽しみ方 その1** 奈良県にゆかりのある物語がたくさん書かれているんだ。皆さんの家の裏山や神社が舞台だったり、お住まいの町の名前が出てきたり。それを知ったら、古代が一気に身近に感じられるよ!



**楽しみ方 その2** 古代の人々の心の動きが細やかに描かれているんだ。純粋な喜怒哀楽の表現や、人を愛する心、親子愛などは、今を生きる私たちの思いとも重なり、読むと感動がいっぱい!



**楽しみ方 その3** 何事記の物語を思いながらゆかりの場所に立つと、まるで自分が古代のその場所にいるかのような気分になれるよ!

**何事記ゆかりの地マップ** 本誌の「記紀に親しむ」というコーナーでは、何事記の物語を紹介しているよ。ここでは、これまでに出てきたゆかりの地を紹介。  これ以外にも県内全域に何事記ゆかりの地があるよ!



② 宝来山古墳  
(2011年7月地)



① 太安万留の墓  
(2011年6月地)



③ 信貴山  
(2011年6月地)



⑥ 初瀬川  
(今年地)



④ 竹内峠  
(2011年11月地)



⑤ 大神神社  
(2012年1月地)

● 何事記・日本書紀・万葉集を楽しく知りたいなら  
「なら記紀・万葉」ホームページ  
[URL www.pref.nara.jp/miryoku/narakikimanyo/](http://www.pref.nara.jp/miryoku/narakikimanyo/)

● 何事記を持って出かけてみたいなら  
観光ガイドブック「なら記紀・万葉名所図会-何事記編-」電子ブック  
[URL www.pref.nara.jp/miryoku/narakikimanyo/zue-kojiki/](http://www.pref.nara.jp/miryoku/narakikimanyo/zue-kojiki/)  
● 記紀・万葉を歩いて楽しむなら  
記紀・万葉でたどる奈良 [URL www.pref.nara.jp/miryoku/aruku/kikimanyo/](http://www.pref.nara.jp/miryoku/aruku/kikimanyo/)

# 県産材の利用を推進しています!

～奈良の木とともに過ごす豊かな暮らし～

奈良県は吉野林業に代表される、全国でも有数の林業県です。しかし、住宅様式の変化などで、得意とする高級和室部材の需要が減ってきています。

県土の約8割が森林で、その約6割が植栽し育林などの手を加えてきた人工林であるため、木材資源として利用できる樹木も多い本県。その有効活用は、環境保全や山村地域の発展にとっても大切なことです。

県産材利用推進のためのさまざまな取り組みを紹介します。



## ● 県産材使用住宅の建築への助成制度による支援\*

### ①奈良の木の家づくり補助

県地域認証材(産地と品質が明らかな木材)を使って木造住宅を新築した場合に補助

### ②住宅エコポイントならプラス

県産材を使って、県内事業者により木造住宅の新築・改修をした場合に補助

### ③奈良県産材活用促進支援事業

県産材を使って、住宅・店舗等の新築、改修をした場合に補助

※23年度の申込は終了しています



県産材を使用した住宅

## ● 奈良の木づかいCO<sub>2</sub>固定認証制度

木は成長の過程で光合成により、空気中のCO<sub>2</sub>(二酸化炭素)を吸収し大きくなります。伐採後も燃やしたり、腐ったりするまで、吸収したCO<sub>2</sub>を離しません。県産材で家を建てた方々に環境貢献を身近に感じていただこうと、CO<sub>2</sub>の固定量を認証しています。



授与式の様子

## ● 県産材を使用した住宅モデルハウス建設を支援

この春には、9棟(国土交通省支援分を含む)が完成する予定です。



モデルハウス(斑鳩町)

## ● 公共施設への木材利用を支援

木のやさしさやぬくもりなどの良さを生かした公共施設の建設を支援しています。



桜井市立桜井小学校

## ● 吉野材デザインコンペを実施

吉野材の新しい商品開発を目的に、吉野材の美しさを生かし、暮らしに密着した道具のデザインコンペを実施しました。



最優秀賞受賞 割り鉛筆

## ● 県産材流通拡大のための学習会を開催

県産材の新たな市場開拓を狙い、県産材取扱事業者を対象に、商品開発や海外市場に関する学習会を開催しています。



学習会開催の様子

## ● 他団体との連携による県産材利用拡大に向けた取り組み

### ◎ バナホーム(株)との連携

昨年12月27日、県はバナホーム株式会社と「奈良県産材の利用促進に関する連携協定」を締結しました。香芝市の住宅展示場のモデルハウスの内装に県産材を使用し、施主に県産材の多様な利用を提案しています。今後、大阪方面のモデルハウスの内装にも奈良県産材を使用し、環境に優しい地域の木材利用を提案していきます。



連携協定調印式の様子

### ◎ 早稲田大学との連携

早稲田大学理工学術院建築学科古谷誠章研究室との連携により、公共空間や住宅などに吉野材を使った新しい空間の創造を研究し、新たな需要開拓を進めています。



民間住宅への吉野材の新しい利用の提案事例



木のまち吉野町を印象づける吉野神宮駅の木質化の模型

# 記紀に親しむ

第6回

## 恋多き天皇

万葉古史学研究所主任研究員 井上さやか



### 〈雄略天皇を取り巻く女性達〉

『古事記』の雄略天皇像は、数々の恋物語で彩られています。仁徳天皇の皇女である若日下部王と、都夫良意富美の娘である韓比売を娶ったとありますが、それ以外にも、引田部赤猪子や吉野の童女、丸邇氏の袁杼比売との恋歌のやりとりが記されています。

一方「日本書紀」では、一族を攻めた後に戦利品のように皇后や妃を娶ったり、簡単に人を殺めたり、残酷な「大悪天皇」として描かれています。また、皇后や妃の名前や人数など、「古事記」とは違う系譜が記されています。

### 〈赤猪子の場合〉

雄略天皇の恋物語のなかでも印象的なのが、赤猪子とのエピソードです。長谷朝倉宮で天下を治めていた雄略天皇は、あるとき美和河(初瀬川の下流)で見目麗しい少女に出会います。天皇は一目で気に入り「おまえは誰の子か」と尋ねると、少女は「私は引田部の赤猪子と申します」と答えました。「おまえは誰にも嫁がずにいなさい。そのうち私が宮中に召そう」と、彼女との結婚を約束して、天皇は宮に帰りました。

その後、赤猪子は天皇の言葉を信じてお召しを待ちますが、何の音沙汰もないまま、なんと八十年もの年月が過ぎてしまいます。そこで彼女は、せめて待ち続けた誠意だけでも天皇に打ち明けたらいいと思い、意を決して宮中へ参内します。天皇は彼女のことをすっかり忘れていましたが、事情を聞いて約束を思い出し、赤猪子を不憫に思つて歌と品物を贈つたということです。

そのうちの二つに「御諸の嚴白橋がもと白橋がもとゆゆしきかも白橋原童女(古事記歌謡92)」という歌があります。三輪の社にある神聖な榎の木が忌みはばかれるように、近寄りたいたい榎原の乙女よ、と赤猪子は巫女として表現されています。引田部は辟田(桜井市初瀬付近)にちなむ名で、大三輪氏に連なる一族として、曳田神社(桜井市白河)の祭祀を行つたとされています。

### 〈大王のプロポーズ〉

『万葉集』の巻頭歌(巻1・一番歌)も、雄略天皇の求婚の歌です。あるとき菜摘をする娘に行き会い、一目惚れをした天皇が彼女の家と名前を尋ねると、内容で、自分はこの大和国を治める大王であると名乗り、安心して家と名前を告げるよう娘を促します。

赤猪子とのやり取りにも出自を尋ねる場面がありました。古代では名前を尋ねることがプロポーズを意味していました。名前はその人の魂そのものであり、女性がめつたに本名を明かさないと、そのためだともいわれています。

大王の結婚には、王権の強化という側面があります。『古事記』にしても『万葉集』にしても、雄略天皇が恋多き天皇として描かれたのは、彼が王権が強化

された画期の大王として位置づけられていたからだと考えられます。

### 古事記の舞台へ

#### 三輪川(初瀬川)

初瀬川が三輪山麓を流れる際に、三輪川と呼ばれていた。初瀬川は、大和高原を源に、三輪山南麓の桜井市街地付近で奈良盆地に出て、川西町で佐保川と合流して大和川となる。写真は初瀬川の桜井市金屋付近で、川堤に「仏教伝来之地碑」が建っている。



(行き方)「仏教伝来之地碑」付近へは、JR・近鉄桜井駅から、北東へ徒歩約1.5km。



奈良県のウォーキングポータルサイト「歩く・なら」で古事記の舞台を訪ねよう!

歩く・なら

検索

## 名刹あり美仏あり ゆつたり静かに 歴史の宝と出会う

光明皇后ゆかりの門跡寺院、法華寺の隣は写経発祥の古刹・海龍王寺。その先には緑豊かな古墳群が連なり、遙か古代の栄華が大和路の情景に溶け込みます。

近鉄新大宮駅から歩いて15分。交通の便の良さに関わらず、ふと気づけば驚くほどの静寂の中で、歴史散策できるのが法華寺町界隈です。奈良時代の法華寺領からなる法華寺町は名所旧跡の宝庫。全国の仏像ファン憧れの美仏を拝み、古社寺を次々と巡っても1万歩以内に収まるといって密度の濃さです。

佐保川沿いから佐保路(東大寺転吉門から法華寺へと至る東西の道)をたどれ

ば、不退寺、海龍王寺、法華寺と名刹が並び、うららかな春の日和の散策にもってこい。これらの寺を目指す「佐保路の三観音寺巡り」は人気のルートです。

「この町の豊かな魅力を発信したい」と地元有志による「法華寺むらづくりプロジェクト」では、手作りマップを作成し、マップ片手のウォークラリーも開催。足に優しい平坦な道は、子どももお年寄りも無理なく歩けます。歴史の宝に出会いながらの散策は、学びあり、楽しさあり。その昔、光明皇后が人々を慈愛の精神で包んだように、この地を歩く人の心をやんわり癒してくれるようです。



- ① 法華寺
- ② 海龍王寺
- ③ 宇奈多理坐高御魂神社
- ④ 東院庭園
- ⑤ 阿弥陀浄土足跡
- ⑥ 磐之媛命 平城坂上陵
- ⑦ 小奈辺古墳
- ⑧ 宇和奈辺古墳
- ⑨ 芸亭
- ⑩ 春日神社
- ⑪ 虫籠窓のある家

### 「法華寺」

光明皇后創建の総国分尼寺。皇后の姿をあらわしたものと伝えられる、国宝の本尊「十一面観音菩薩立像」は美仏で有名。3月1日～18日まで古代びな人形展を開催。



### 「海龍王寺」

法華寺の隣、同じく光明皇后創建の古刹。山門をくぐると、奈良時代の行まいが残る心地よい空間に迎えられる。西金堂の五重小塔は国宝。

### 「法華寺むらづくりプロジェクト」

「法華寺町は、地元の人にもあまり知られていませんが、3つも国宝がある歴史の宝庫。この地の歴史を共に学び、楽しみ、地元の人に誇りをもってもらいたい」と2年前に会を発足させました。塚本武利会長のもと、創設から関わった辰巳裕さん、鈴木末一さんなど15人の会員で活動中。手作りマップは会員の上総嘉草さんの挿絵スケッチが好評です。

写真は、1月22日に開かれた「ほっけじむらウォークラリー」。子どもからお年寄りまで100人を超す参加者が「お宝巡り」を楽しみました。

法華寺むらづくりプロジェクト ☎0742-33-7622

### 「奈良時代の法華寺領」



平城宮の東隣、平城宮内の優美な東院庭園から東に広がる広大な「法華寺領」が現在の法華寺町。この地に立って、1300年前に思いをはせると、昔の栄華が感じられます。





あかいや  
閻伽井屋(重要文化財)

修二会に際し、毎年3月12日(13日午前1時過ぎ)にこの屋内にある井戸から本尊十一面観世音菩薩にお供えするお香水(閻伽水)を汲む儀式を行うところ。屋根の四隅にある遠敷明神に因んだ瓦製の鵜の飾りが愛らしい。

# 若狭井戸



奈良に春を呼ぶ行事、東大寺の「修二会」。三月一日から十四日まで境内の二月堂で厳修される。そのクライマックスが「お水取り」。このため行事全体もそう呼ばれる。

修二会は、心身の穢れを払った僧侶(練行衆)十一人が、本尊の十一面観音像の前で「五体投地」などの修行を行い、国や社会、人々にかわって罪過を懺悔し、天下泰安、五穀成就、万民快樂を祈願する法会である。東大寺の実忠和尚が天平勝宝四年(七五二)に創始したとされる。

「お水取り」は、十二日の深夜から十三日の未明にかけて行われる。暗闇の中、練行衆らが二月堂の南の石



写真提供奈良市観光協会

修二会のお松明  
松明は夜の行を勧めるため、二月堂に向かう練行衆の足元を照らすあかりとして用いられたことに始まる。「お水取り」のある12日は、11本の巨大な籠松明が回廊の欄干から外に向かって振り回される。炎が滝のように落ちる光景は実に壮観。

段を降り、二月堂下にある閻伽井屋の中の井戸(若狭井)からお香水を汲み上げ、本尊にお供えする。この若狭井は、若狭国(福井県)の小浜と水脈がつながっているという。実は、この関係性について奈良の昔話はこう伝えている。

昔、実忠和尚が、修二会の行法中、「神名帳」に書かれた全国の二万七千余の神様の名を読み上げ、参集を求めた。神々はすぐに集まってこられたが、若狭国の遠敷明神だけが川で魚釣りをしている遅刻された。

それを他の神が口々に咎めた。そこで遠敷明神は「これは申し訳ない。お詫びとして、ご本尊にお供えする霊水を若狭からお送りしよう」とい

## 物語の場所を訪れよう



「若狭井戸(閻伽井屋)」(奈良市雑司町)へは…  
近鉄またはJR奈良駅から市内循環バス乗車  
大仏殿春日大社前下車、北東へ約1km

い、二月堂下の大岩の前で祈られた。すると、大岩が動いて二つに割れ、黒と白の鵜が飛び立ち、続いて霊水が湧き出た。和尚はこれをお供えの水とされた。これが今も二月堂下にある若狭井戸である。

※

この「お水取り」は今年で千二百六十一回を迎える。これまで、時代がどう変わろうと、たとえ二月堂火災の時でさえ、一度の中断もなく平成の今日まで連続と受け継がれてきた。まさに驚き、奇跡ともいえる。

「お水取り」が終わった翌十五日、行法で用いた遠院帽を、幼児の頭へのせてもらう習慣がある。無病息災を願う親子連れで早朝から賑わう。

# 石上神宮

## 七支刀は百済からの贈り物

1300年前に海を渡ってきた文化は  
奈良から日本各地へと広まった

### 中国・韓国との ゆかり探訪

第14回



七支刀

古代の豪族、物部氏の武器庫だったとされる石上神宮に伝えられてきた「七支刀」は、全長74.8cmの刀剣で、百済で製造されたと考えられています。刀身の両側からは枝が3本ずつ互い違いに出ており、実用的な武器ではなく、祭祀的なシンボルとして用いられたと考えられています。

刀身の表と裏には、61文字ある銘文が金象嵌で施されています。解釈には諸説あり、鉄剣のため腐食した部分があって読み取れない部分もありますが、「百済王が倭国に献上した」あるいは「百済王が臣下たる倭国に渡した」と解釈されています。また、銘文の冒頭には「泰□四年」と象嵌されていることが確認でき、これを東晋の元号「泰始四年」のこととして、369年に鑄造されたと解釈するのが一般です。

また、日本書紀には「百済と倭国の同盟を記念して倭国に「七枝刀」と「七子鏡」が献上された」との記述があります。これが372年にあたるため、「七支刀」と「七枝刀」は同一のものと考えられています。

七支刀に象嵌された文字は、朝鮮半島と日本との関係を記載した現存最古の文字史料で、古代の両国の関係を知る上で貴重な史料で国宝に指定されています。

※固有名詞はその国の言葉でルビをふっています。日本語読みは「くだら」です。なお、読み方には諸説あります。

☎ 県国際観光課 ☎0742-27-8553 FAX 0742-23-0620



境内



【石上神宮】  
近鉄・JR天理駅から、奈良交通バス巨原行き・六郷小学校前行き乗車「石上神宮前」下車、徒歩では天理駅から東へ約2km。

将来に引き継ぎたい  
奈良の自然

## ならの希少な 生きもの

第13号

### コマドリ

【鳥類スズメ目ツグミ科：希少種】

コマドリは、昭和41年に県民の投票により、圧倒的多数で選ばれた「県の鳥」なんだ。

夏、日本で過ごし、冬は中国南部で過ごす夏鳥だよ。亜高山帯の溪谷などに巣を作り、地上を飛び歩いて昆虫類、クモ類、ミミズ類を捕まえて食べるんだ。本県では、大峰山系、台高山系（高見山～大台ヶ原）、伯母子山地の標高約1,150～1,650mの自然林で、スズタケ・スゲなどが生い茂っている場所に生息しているよ。

県が「日本野鳥の会奈良支部」に委託した生息調査によると、約30年前と比べて台高山系では134羽から9羽に、大峰山系では51羽から6羽に、数が減っていることがわかったんだ。自然林の伐採や、シカの食害によるスズタケの減少などで、すみにくくなったことが原因と考えられるんだ。

大切な「県の鳥」が減ってきている！大変だ！！ということで、日本野鳥の会、地域の方、県民のみんなと一緒に、巣作りに欠かせないスズタケが生い茂る状態に戻していく予定だよ。

☎ 県自然環境課 ☎0742-27-8757 FAX 0742-22-7060

奈良の生きもの情報調査



今回は、奈良県の「県の鳥」にもなっているコマドリだよ。昔に比べて、数が少なくなったんだ。もし見つけても追いかけてりせず、そっと見守ってね！



鹿博士



姿と鳴き声が特に良く日本三鳴鳥の一つで、体長14～15cmほど。「ヒンカララー」と胸（うま）がいらないように聞こえるので、コマドリ（胸鳥）と名付けられたという。



スズタケ

十津川村、旭林道にて撮影  
（写真提供：日本野鳥の会奈良支部）

# 肺がん検診を受けましょう

～早期発見、早期治療が重要です～

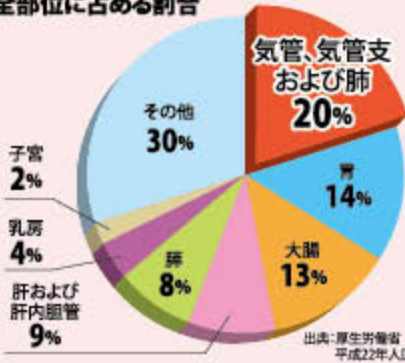
養 奈  
生 良  
訓 くん  
Vol.22

からだを大切にする  
健康長寿情報を発信します。

## 肺がんで死亡する人が増えています!!

がんによる死者数は全国で年間約35万人ですが、  
その中で肺がんは最も多く全部位のがんの20%を  
占め、約7万人となっています。

がんの部位別死亡数の  
全部位に占める割合



## 肺がんの症状は?



咳や痰がある人もいますが、これらは風  
邪をひいた時でもみられる症状です。  
早期の肺がんの場合は、むしろ症状が  
ないことのほうが多いです。

## 肺がんの進行度と5年生存率<sup>注)</sup>

注) がんの治療開始から5年後に、生存している人の割合

早期発見が大事!!

早期のがん 78.2%

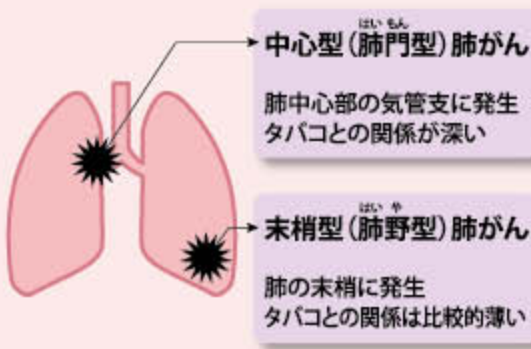
※肺の中にがんがとどまっており、  
転移していない状態。治療により  
100人中78人が5年後生存して  
いる。

進行がん 3.7%

※他の臓器に転移している場合。  
治療しても100人中3人しか5年  
後に生存していない。

出典:全国がんセンター協議会生存率(1997年～2000年)

## 肺がんの発生部位と肺がん検診(40歳以上・年に1回)



X線検査  
+  
痰の検査

X線検査

### 痰の検査が必要な人

- 50歳以上で、喫煙指数  
(1日の喫煙本数×喫煙年数)が  
600以上の人。
- 40歳以上の人で6か月  
以内に血痰のあった人。
- 職業性  
(アスベストに従事していた人等)

★タバコを吸う人で上記に該当する人  
は、必ず痰の検査を受けましょう!!



## 肺がんの予防は禁煙から!

タバコを吸うと肺がんにかかる危険性が5～20倍には上がります。  
また、本人がタバコを吸わなくてもタバコの煙を吸わされることで  
肺がんになる危険が高くなることが証明されています。



### 夫の喫煙と妻の肺がん死亡率<sup>注)</sup>

-妻は非喫煙者の場合-



1日に20本以上のタバコを吸う  
夫をもつ妻は、本人がタバコを  
吸わなくても肺がんによる  
死亡率が通常の約2倍!

### 60歳までに肺がんで死ぬ確率<sup>注)</sup>

-吸わない人の何倍か-

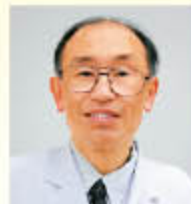


タバコを吸い始める年齢が  
若いほど、肺がんで  
死ぬ危険性が高い!



タバコは吸う人の健康を害するだけ  
ではありません。子どもたちにタバコ  
を吸わせないこと、周囲の人へタバコ  
の煙を吸わせない気配りも必要です。

## 一言アドバイス



独立行政法人 国立病院機構  
奈良医療センター 副院長  
田村 猛夏さん  
にお話を伺いました。

肺がん予防は、禁煙が一番です。

また、早期の肺がんは、症状が出にくく、検診  
や人間ドック、他の病気で医療機関にかかって  
いる時に見つかることが多くなっています。症状  
がなくても大丈夫だと思わず、40歳以上の方は  
年1回の検診を受けましょう。痰の検査が必要な  
方で、痰がうまく出ない時は、水分を多めに摂り、  
早朝に痰を取るようになってください。検診で  
「異常あり」と指摘されたら、ためらわずに精密  
検査を必ず受けてください。早期のうちに発見し  
て手術できれば、再発もなく普通に生活できる  
ケースも多くみられます。

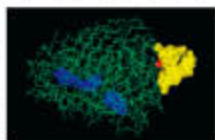


食品事業部とバイオサイエンス事業部の社員の皆さん。どちらも大切な丸和栄養食品の宝。

日本最先端の  
バイオ技術を持つ  
こんぶ飴の老舗!!  
国際宇宙ステーション「きぼう」での  
実験にも参加!!



私が構造生物学の研究者なので、事業のもう1本の柱として、平成9年に設立しました。といって、担当は自分1人、ゼロからの出発で予算もなく、今も機材は知り合いから譲り受けたものがほとんどです(笑)。



セルロースを分解する酵素のセルラーゼ分子の立体構造

バイオサイエンス事業を始めた理由は?



出荷前の検品作業の様子



ソフトこんぶ飴

千鳥マーク

千鳥マークのこんぶ飴は、すべての製品の製品です。ミネラルや食物繊維が豊富な北海道産のこんぶを使い、昔ながらの手作り製法を守っています。販売開始から45年たつロングラン商品もあり、全国のお客様から好評をいただいています。

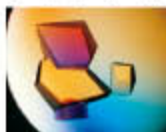
こんぶ飴は国内シェア3割ですね



国際宇宙ステーションに物資を届けるロシアの輸送用ロケットの打ち上げ

無重力状態だと重力の影響を受けず高い品質の結晶ができるため、より精度の

JAXA※からの協力要請を受け、国際宇宙ステーション、日本実験棟「きぼう」でのタンパク質結晶化実験の一部業務を受託し、共同研究も行っています。  
※独立行政法人宇宙航空研究開発機構、小惑星探査機「はやぶさ」で二羅有名に、タンパク質の分子はとても小さいので、純粋な結晶にして分析しますが、



アミラーゼの結晶

国際宇宙ステーションでの実験に参加されているとか!!

ここでは、企業としては日本で初めて「タンパク質分子の立体構造解析」をしています。タンパク質の分子情報を調べて、大手の製薬会社などに提供しています。人間の身体と同じように、さまざまな病気の原因となる細菌やウイルスも、主にタンパク質でできています。薬は、そのタンパク質分子の特定部分(特に重要な働きをする所)に結合して、その働きを止めることで、効果を発揮しているのです。

高い構造分析が可能となるのです。

今後の目標は?

新しい抗がん剤開発のお手伝いできたなら、最高ですね。がんを薬だけで治せる日が来るかもしれません。エネルギー問題の解決につながるバイオエネルギーに関する研究にも取り組みたいです。

最後に入社を希望する人へのメッセージをお願いします

専門性はともかく、やる気のある、あきらめない人ですね。いろんなアイデアを出せる人、うちで一緒にがんばりたいという人なら大歓迎です。

株式会社 丸和栄養食品

所 大和郡山市筒井町170-1  
☎ 0743-56-2700  
FAX 0743-56-5900  
www.maruwafoods.jp/

慶応4年、綿・タバコの栽培加工、きざみ昆布の製造販売として創業。昭和28年に先代社長が始めた昆布飴の製造販売は、丸和千鳥の商標で有名。理学博士でもある伊中社長が独力で立ち上げた「バイオサイエンス事業部」は、世界でも最先端の技術を誇り、社長の熱意と努力が、JAXAからの業務委託にも結びついた。



「こんぶ飴とバイオサイエンス、ここ奈良の地でずっとがんばりたい」と語る代表取締役社長の伊中浩治さん。



## 高取町 第6回 町家の雛めぐり

かつて2万5千石の城下町として栄えた土佐街なみ地区では、町家で愛蔵されてきた雛人形が皆さまをお出迎えます。約100軒の町家で雛人形を展示。ゆっくりと歩く土佐街なみから、あなたの雛物語がはじまります。ぜひこの機会に、高取町で春の一日をお楽しみください。

- 期** 3月1日(木)～31日(土)  
 10時～16時  
**所** 土佐街なみ一帯  
 (近鉄壱阪山駅下車すぐ)  
**問** 観光案内所「夢創館」  
**TEL/FAX** 0744-52-1150



# 市町村ガイド

北和地域 中南和地域

**マーク** **時**日時 **所**場所 **申**申し込み  
**の見方** **問**問い合わせ **E**Eメール **HP**ホームページ

## 大和高田市 名所「高田千本桜」

春の日差しを受け、絢爛に咲き誇る桜の下を歩きませんか。

- 期** 3月下旬～4月上旬  
 \* 気温等、気象条件により変動します。  
**所** 大中公園、高田川畔他  
**問** 大和高田商工会議所  
**TEL** 0745-22-2201  
**FAX** 0745-22-2277



## 明日香村 石舞台古墳夜桜ライトアップ

宵闇に映し出された石舞台古墳と覆いかぶさるように咲き誇る桜の、幻想的な世界をお楽しみください。劇団時空による夜桜公演も実施されます。(日時はお問い合わせください)

- 期** 3月下旬～4月上旬(予定)  
 18時～21時  
**所** 石舞台古墳、  
 国営飛鳥歴史公園石舞台地区  
**問** (財)明日香村地域振興公社  
**TEL** 0744-54-4577  
**FAX** 0744-54-3730  
**URL** www.asukanko.or.jp/



## 大和郡山市 第52回 大和郡山 お城まつり

「桜の名所100選」の郡山城跡を彩る桜。時代行列や市民パレード、金魚の品評会、名産品の即売など、多彩なイベントが行われます。

- 期** 3月30日(金)～4月8日(日)  
 9時～21時  
 \* 18時～21時にはぼんぼりが点灯し、夜桜も楽しめます。  
**●**時代行列・白狐お渡り  
 4月1日(日) 14時～(雨天中止)  
**●**市民パレード  
 4月8日(日) 14時～(雨天中止)

- 所** 郡山城跡一帯(大和郡山市城内町)他  
**問** 大和郡山市観光協会  
**TEL** 0743-52-2010 **FAX** 0743-52-2322  
**問** 大和郡山市地域振興課  
**TEL** 0743-53-1151(内線563) **FAX** 0743-55-4911



## 大淀町 大和猿楽子どもフェスティバル

能楽のルーツとされる猿楽を継承する「ちびっ子猿楽本座」が、伝統芸能や文化を学ぶ団体の子どもたちと集い発表会を実施します。能楽師による公演や、大淀町生まれの知育ブロック「LaQ」の展示もあります。入場無料。

- 期** 3月24日(土) 13時30分～  
**所** 大淀町文化会館あらかしホール  
 (大淀町猿楽本)  
**問** 大淀町教育委員会生涯学習課  
**TEL** 0747-54-2110  
**FAX** 0747-54-2112  
**URL** www.town oyodo.nara.jp/



## 天川村 天川村名水まつり

名水百選に選ばれた洞川湧水群で、親子アメノウオ釣り大会、自然とふれあう体験コーナー、星の観察会、クリーンウォークラリーなどのイベント盛りだくさん。イベント参加者には、抽選で洞川温泉ペア宿泊券をプレゼント! 標高850mの里はちょうど桜の季節です。参加無料。

※は釣り道具・エサを持参してください

- 期** 4月29日(祝) 10時～  
**所** 天川村洞川エコミュージアムセンター  
 (天川村洞川温泉一帯)  
**申** 各イベントは当日会場にて受付。  
**問** 天川村総合案内所  
**TEL** 0747-63-0999 **FAX** 0747-63-0888  
**URL** www.vill.tenkawa.nara.jp/



## 川西町 面塚さくらまつり

「さくらまつり」が開催されます。さくら・新緑・面塚遺跡など、見どころいっぱいです。

- 期** 4月7日(土) (予定)  
 17時～22時  
 \* 桜の開花状況等により、開催日時が変更になる場合があります。詳しくは下記ホームページで。  
**所** 結崎面塚公園(川西町結崎)  
**問** 川西町企画財政課  
**TEL** 0745-44-2211(代) **FAX** 0745-44-4734  
**URL** www.town.nara-kawanishi.lg.jp/



# 情報ファイル



奈良県ホームページ 携帯サイト  
www3.pref.nara.jp/keitai/

## 試験

### 奈良県警察官A(第1回)採用試験

第1次試験日(教養・論文) 5月13日(日)  
体力試験(口述試験)・希望者のみ実技判定 5月26日(土)・27日(日)、6月2日(土)・3日(日)のうち指定する1日  
採用予定 男性60人程度、女性5人程度  
受験資格 昭和58年4月2日以降に生まれ、た人で、学校教育法による大学(短期大学を除く)を卒業した人、または平成25年3月末日までに卒業見込みの人。  
受験申込書配布場所は左記または、県内各警察署、交番、駐在所ほかで配布。  
①郵送(簡易書留)が持参の場合 3/5/4/6に左記へ。インターネット(左記ホームページ)からの場合、3/5/4/2に受付。

奈良県本部 警務課 採用係  
0120・351・204  
(採用フリーダイヤル)  
〒630-8578 奈良市登大路町80  
www.police.pref.nara.jp/

## 募集

### なら出会いセンター会員

県内の企業や店舗・NPOと一緒に独身の男女のための出会いのイベントを実施しています。イベントに参加するには会員登録が必要で、(20歳〜48歳の独身男女)※随時受付。  
◎会員登録方法 ①申込書②独身証明書③返信用封筒(80円切手貼付)を郵送か持参で左記へ。申込書は返信用封筒(80円切手貼付)を同封し、左記へ請求(ホームページ、FAXでも入手可)。県民お役立ち情報コーナーでも配布。  
◎イベント参加申込方法(会員限定) パソコン、携帯電話からの申し込みに限ります。



イベントの様子

〒630-8213 奈良市登大路町10-1  
奈良県婦人会館内

### マークの見方

申し込み     日時     ホームページ  
 問い合わせ     場所     Eメール

子どもも楽しめるイベント  
 電子申請  
[www.egov-nara.jp/e-kotonara/](http://www.egov-nara.jp/e-kotonara/)

●印のある問い合わせ先・所在地のないものは奈良県庁(〒630-8501 奈良市登大路町30番地)です。FAX番号の記載がない場合は、県広報広聴課 FAX 0742・22・6904 で取り次ぎます。

奈良県の推計人口(平成24年1月1日現在)

総数 1,394,444人(対前月-377人)  
男 659,904人    女 734,540人

0742・22・5129  
0742・22・5101  
www.naradeai.pref.nara.jp/

### 「奈良県食品安全・安心懇話会」委員

消費者の視点で、食品の安全性の確保について、意見や興味のある人を募集。2人。任期は平成24、25年度の2年間。県内在住の満20〜68歳未満(平成24年4月1日現在)で、年2回程度、奈良市内で平日昼間開催の会議に出席可能な人(県審議会委員、公務員を除く)。

①郵送・Eメール、FAXで所定の応募用紙と作文(テーマ「食の安全・安心について」)を左記へ。3/12消印有効。応募用紙は左記と県民お役立ち情報コーナーで配布。ホームページからも入手可。  
②県消費・生活安全課 ●  
0742・227・8681  
0742・222・0300  
0742・227・8681  
syouthi@office.pref.nara.jp  
www.pref.nara.jp/dd\_aspx\_menuid-1654.htm

### ※県民お役立ち情報コーナー

県庁県民ホール・県立図書館・西奈良県民センター(奈良市)、県産業会館(大和高田市)、市町村会館(橿原市)、桜井総合庁舎、吉野町中央公民館、以上7か所にあります。

### 人権啓発ポスター・標語作品

7月の「差別をなくす強調月間」に先立ち、県内在住・在学・在勤の小学生以上を対象に人権啓発に関するポスター・標語を募集。ポスター30点程度、標語10点程度の優秀作品を選考。応募者全員に記念品進呈。  
◎ポスター 四つ切り画用紙で画材は自由。

作品裏中央部にポスター用名札(様式はホームページからダウンロード可)を添付。  
◎標語 応募用紙指定なし。住所・氏名(ふりがな)、電話・FAX番号、年齢(児童生徒は学校名・学年を明記)。  
※いずれも、1人10作品まで。  
①小・中学生、高校生は学校へ。締切日は各学校で確認を。その他の応募者は、郵送か持参で5/11までに左記へ(標語の応募はFAX、Eメールでも可)。  
②県民人権施策課 ●  
0742・227・8719  
0742・227・8721  
jinkens@office.pref.nara.jp  
www.pref.nara.jp/dd\_aspx\_menuid-1657.htm

### 内閣府青年国際交流事業参加青年

日本と世界各国の青年の交流を通し、相互理解と友好を深める「世界青年の船」など6種の青年国際交流事業を実施。  
①所定の申込書を左記へ。3/30必着。  
②応募用紙の請求など詳しくは左記まで。  
●事前説明会を開催。申込不要。  
3月10日(土) 10時〜12時  
奈良県社会福祉総合センター第一会議室  
奈良県青少年・生涯学習課 ●  
0742・227・8615  
www.pref.nara.jp/dd\_aspx\_menuid-1649.htm

### 農業大学校短期研修受講生

①シニアファーマー養成講座  
営農意欲がある人のための講座。全20回。65歳未満対象。春・秋コース各30人、果樹コース15人。  
②アタックファーマー養成土曜講座  
働きながら就農を目指す人のための講座。

全8回。60歳未満対象。20人。

いずれも教材費等は実費負担。申込書は、返信用封筒(90円切手貼付)を同封し、左記へ請求(ホームページからも入手可)。

申込書・返信用封筒(80円切手貼付)を左記へ。

〒633-0046 桜井市池之内1300-1

0744-431551

www.pref.nara.jp/dd\_aspx\_menuid-1767.htm

## 展示

### 薬用植物見本園 春の公開

4月6日(金) 13~16時

4月7日(土)・8日(日) 10~16時

園内の薬用植物を自由に観察していただけます。当日は健康茶の試飲や正倉院薬物の標本展示を行います。申込不要。無料。なお、公開日以外でも平日には園内を自由に散策していただけます。



〒0745-6223 76

## お知らせ

### 平成24年春の交通安全県民大会

4月5日(木) 13時~15時40分

所産産業会館 大ホール(大和高田市)

春の交通安全県民運動の周知徹底と交通マ

ナーの向上を図るとともに、交通事故を防止するために開催。第1部は、ウエルカム演奏、交通安全功労者・団体表彰、交通安全宣言等。第2部は、交通安全ファミリー作文優秀作品朗読、二胡演奏、交通安全寸劇。無料。申込不要。

\*駐車スペースがほとんどありませんので公共交通機関をご利用ください。

0742-278730

### 確定申告の期限がせまっています

●所得税・贈与税・個人住民税・個人事業税の確定申告は3/15まで。税務署に確定申告書提出すれば、個人住民税・個人事業税の申告は必要ありません。

●個人事業者の消費税・地方消費税の確定申告は4/2まで。申告は同一の申告書で、各税務署へ。

●相続や贈与等により取得した生命保険契約等に基づく年金に関する所得税および個人住民税の取扱が変更されています。これにより、所得税・個人住民税相当額の返還が受けられる場合があります。

●所得税・贈与税  
奈良税務署 0742-261201  
葛城税務署 0745-222721  
桜井税務署 0744-423501  
吉野税務署 0746-323385  
個人住民税 各市町村  
個人事業税 各県税事務所

●インターネットによる電子申告をご利用ください。

●E-Tax II 所得税・法人税消費税等(国税)

●www.etax.nra.go.jp/

●e-TAX II 法人住民税・法人事業税(地方税)

●www.etax.jp/

### 先駆的な地域貢献活動を支援 地域貢献活動助成金説明会

●奈良会場

3月24日(土) 13時~16時

所県文化会館 地階多目的室(奈良市)

●橿原会場

3月23日(金) 13時~16時

所奈良県社会福祉総合センター

6階中会議室(橿原市)

両日とも同内容。この助成金は、NPO、自治会などの団体(法人格不問)が行う地域課題を解決するための先駆的な事業に助成するもの(平成24年度、南部復興支援事業の助成枠を新設の予定)。

申込電話で氏名・電話番号・団体名を前日までに左記へ。ホームページからも申込可。

0742-278715

www.nvn.pref.nara.jp/

### フラワーセンターの移転

フラワーセンターは、平成24年4月から馬見丘陵公園(広陵町・河合町)へ移転してその機能を充実し、「花いっぱい」の街づくり・暮らしづくりを進めます。現フラワーセンターは、移転準備のため、3月19日(月)から閉園します。なお、電話による園芸相談は3月31日(土)まで行っています。



0743-590075

www.nvn.pref.nara.jp/

### 国道169号 上北山道路が開通

工事が完了し、今春に開通します。この道路は、平成19年1月に上北山村西原で発生した土砂崩落を受け、同年10月に国土交通省

が県に代わって事業化を行い、トンネルを主体とした延長1.1kmのバイパスとして整備されてきました。

0742-277494



### こまどりローン

①生活支援資金

●中小企業に勤務する県内在住・在勤の人向け

●離職者で雇用保険受給中の人向け

●育児・介護休業生活資金

●育児・介護休業を取得中または取得する人で、休業期間が1か月以上ある人向け

◇年利:1.6%(保証料別)

◇返済:5年以内

◇融資限度額:100万円(介護は60万円)

◇使途:①教育費・医療費 ②生活資金

\*融資申込には要件や必要書類あり。

\*金融機関の審査により、融資できない場合があります。

0742-362100

0742-278828

0742-278828

# 学

## 奈良いのちの電話公開シンポジウム

開 3月25日(日) 13時30分～16時30分  
 奈良文化会館 小ホール(奈良市)

テーマ:「死にたい」声に寄り添って

3月は自殺対策強化  
 月間です。その一環と  
 して基調講演および  
 シンポジウムを開催  
 します。講師は奈良  
 女子大学名誉教授の  
 清水新二さん。来場者全員にテーマの本(写  
 真)を贈呈。250人。無料。申込不要。



開保健康予防課 ●  
 ☎0742278683

## 奈良県病院協会 市民公開講座

### 「みんなで考える 関節リウマチ」

開 3月10日(土) 14時～16時30分

(開場13時30分)

奈良文化会館 小ホール(奈良市)

激しい痛みや腫れ、関節の変形をきたす、関  
 節リウマチ。この病気についての理解を深  
 め、その治療法等について解説します。

先着250人。無料。  
 申込電話かFAXで住所・氏名・電話番号を左  
 記へ。

開 社 奈良県病院協会  
 ☎07442557374  
 FAX07442554160

## 飛鳥・藤原の宮都とその関連遺産群セミナー

### 平泉に学ぶ世界遺産登録

開 3月25日(日) 13時30分～16時30分

所 かしはら万葉ホール(橿原市)

昨年登録された世界文化遺産「平泉」担当者の  
 の講演と、その最新事情から地域の盛り上げ  
 を考えるトークセッション。先着300人。

申込電話かFAXで住所・氏名・電話番号・参  
 加人数を左記へ。3/16締切。

開 橿原市世界遺産推進課  
 ☎0744211114  
 FAX0744262661

## 福祉住宅体験館案内ボランティア養成講座

開 4月18日(水) 10時～15時

高齢者や障がい者を理解し、福祉パークの  
 見学者に福祉機器やバリアフリー住宅につ  
 いて説明する福祉住宅体験館の案内ボラン  
 ティアを育成。内容は、福祉パークの概要や  
 福祉機器の説明など。講座終了後、福祉住宅  
 体験館の案内ボランティアとして活躍でき  
 る人。15人。抽選。無料。

申込ハガキかFAX、電話で住所・氏名・電話  
 番号を左記へ。4/4締切。

開 奈良県介護実習・普及センター  
 〒6360345 田原本町多722  
 ☎0744328848  
 FAX0744342800

## がん患者のための美容セミナー

開 3月17日(土) 10時～12時

奈良立奈良病院 大会議室(奈良市平松)

対象:現在、抗がん剤治療中の20人。  
 がん治療中でおしゃれをして生活を楽し  
 みませんか?メイクアップアーティストに  
 よるまつ毛と眉毛の描き方&ウィッグの選  
 び方など、美容の悩みを解消します。当日は  
 ご自身の化粧道具をお持ちください。

申込電話か来院で左記へ。3/16締切。  
 開 奈良立奈良病院相談支援室  
 ☎0742466001(代)

# 相談

## 公益通報・相談窓口について

公益通報とは、労働者が事業者内部の犯罪  
 行為やその他の法令違反行為について、事  
 業者内部や処分権限のある行政機関等に、  
 要件に沿って通報することです。県に処分  
 権限のある公益通報対象事実について、窓  
 口を設けています。

開 奈良県報広聴課 ●  
 ☎07422279977  
 FAX0742228653

## 奈良先端大オープンキャンパス

開 3月10日(土) 10時～17時

情報科学、バイオサイエンス、物質創成科学  
 の各分野に対する興味と意欲をもった学生  
 を広く募集して、受験生を対象としたオー  
 プンキャンパスを開催。研究内容紹介、入試  
 説明会、研究室訪問、学生宿舎見学など。予  
 約不要。

開 奈良先端科学技術大学院大学学生課  
 (生駒市)  
 ☎0743725082  
 FAX0743725014  
[www.naist.jp/](http://www.naist.jp/)

## 福祉のお仕事就職支援セミナー・相談会

開 3月14日(水) 13時15分～16時

奈良女性センター(奈良市)  
 福祉の仕事の内容や特徴、求められる人材  
 や資格の説明、個別相談(希望者のみ)など。  
 申込電話で左記へ。

開 奈良県社会福祉協議会 福祉人材センター  
 ☎0744290160  
[www.nara-shakyo.jp/](http://www.nara-shakyo.jp/)

# 宝くじの購入は、県内の売り場で

## 看護と福祉の仕事の 「休日サテライト相談会」

開 毎月第2土曜(4・5月は第3土曜)  
 13時～20時

奈良女性センター(奈良市)  
 進路相談・求職相談・キャリアアップ相談  
 等。申込不要。無料。

## 開(看護関係の相談)

(社)奈良県看護協会・ナースセンター事業部  
 ☎07442554031  
 FAX0744247703

## 開(福祉関係の相談)

(福)奈良県社会福祉協議会 福祉人材センター  
 ☎0744290160  
 FAX0744296114

## 住宅無料相談室(予約制)

開 3月28日(水) 13時～16時

建築士による住宅の新築・増築・リフォーム  
 などの相談と、弁護士による住まいの法律  
 相談。

開 奈良ならすまいアップセンター  
 (奈良県建築士会内)(奈良市)  
 ☎0742303111  
 FAX0742334333

# 楽しむ

## 県立ジュニアオーケストラ ファーストコンサート

開 3月20日(祝) 15時開場 15時30分開演

奈良文化会館(奈良市)  
 昨年6月に結成した県立ジュニアオーケス

トラ(梅沢和人音楽監督)が、今までの練習の成果を披露する記念すべき第1回目のコンサート。子どもから大人まで楽しめる名曲ばかりです。ご家族・友人そろってお越しください! 無料。自由席。詳しくは左記へ。

関県文化・教育課 ●

☎0742-27-8478

www.pref.nara.jp/dd.aspx?menuid=1642.htm

### うだ・アニマルパーク3月のイベント

●「春色フェスタ2012」(3月20日(祝))

一足早く春のイベントを開催!

試食や楽しいイベントが盛りだくさん。

①3月4日(日)

「きのこを栽培しよう」

②3月18日(日)

「簡単ピザ作り体験」

③3月25日(日)

「ソーセージ作り体験」

④3月27日(火)・28日(水)

「スプリングスクール」野鳥を観察しよう!

●②は前日まで、③・④は1週間前までに電話で左記へ。フェスタと①は当日学習館にて受付。

所 関県うだ・アニマルパーク(宇陀市)

☎0745-87-2520

### 健やかシニア活動文化祭

●3月11日(日) 10時~15時

所 奈良県社会福祉総合センター(橿原市)

県内各地域で文化活動を行っているシニアグループが日頃の活動成果を発表する「展示」と「ステージ」イベントを開催。無料。申込不要。

同 財 健やか奈良支援財団

☎0744-29-0120

☎0744-29-0121

### 魅力あるお店づくりP!

模擬店舗開催

●3月24日(土)・25日(日) 11時~18時

所 県庁前広場(奈良市)

(雨天・県庁前広場)

魅力あるお店が限定オープン! 出店者は、これから奈良でお店を始めようと考えている本プロジェクトのセミナー受講生等。初めて自らのお店を作り、商品を販売・展示・紹介します。将来のお気に入りのお店が見つかるかも! 奈良の素敵なあなたのお店も出店します。

関県商業振興課 ●

☎0742-27-8806

coolstore.exblog.jp/

### 第33回奈良筆まつり

●3月20日(祝) 10時~15時

所 菅原天満宮(奈良市)

日本三筆と言われる菅原道真の誕生の地、奈良菅原天満宮において、奈良筆の歴史・書道の啓蒙に関するさまざまな行事や筆供養を行います。書道用具が揃う「筆の市」も開催。

関 奈良毛筆協同組合

☎0742-22-3024

県商業振興課 ●

☎0742-27-5424

### 「奈良のうまいもの会」

スタンプラリー

●3月1日(木)~5月31日(木)

所 県内全域

「奈良のうまいもの」づくりを継承した「奈良のうまいもの会」(販売店有志44店舗により設立)が、昨秋のグルメコンテストに続き、

この春、3か月にわたりスタンプラリーを実施。

春の陽気の中、スタンプラリー「帳片」手に県内各地の「奈良のうまいもの」を探検してみよう。

各お店で食事や買物をするともらえるスタンプを集めて賞品をゲット! 詳しくはホームページ(www.narano-umainono.com)へ。

関 県マーケティング課 ●

☎0742-27-7401

www.narano-umainono.com/

関 県マーケティング課 ●

☎0742-27-7401

www.narano-umainono.com/

関 県マーケティング課 ●

☎0742-27-7401

www.narano-umainono.com/

### ラッパ!奈良!若草山2012

●3月16日(金)~18日(日)

所 奈良公園若草山周辺(奈良市)

山焼きで有名な若草山を舞台に、県内外のあらゆる世代の方々が楽しめる多彩なイベントを開催。若草山を遊びつくそう!

朝・朝陽ウォッチング

昼・山遊び、シカせんべい飛ばし大会、セグウェイ体験、ステージイベント等。

入場料大人1000円、小学生以下800円。詳しくは左記ホームページへ。

関 ラッパ奈良若草山2012実行委員会

☎0742-20-1750

https://sites.google.com/site/naraverassociation/home/narano

### 奈良競輪3月開催日程

●普通「奈良はきもの杯」

☆日本選手権(G-I)場外

○松山記念場外

○川崎S級場外

○玉野記念場外

○和歌山S級場外

○名古屋記念場外

15日(木)~17日(土) 2/28~4日 10日~13日 14日~16日 17日~20日 21日~23日 24日~27日

○福井S級場外

○豊橋S級場外

場外発売は、すべて全レース発売。

関 県営競輪場 ☎0742-45-4481

競輪開催中は近鉄大和西大寺駅から無料バス運行。近鉄平城駅から約700m。

www.narakeirin.jp/

www.narakeirin.jp/

www.narakeirin.jp/

www.narakeirin.jp/

www.narakeirin.jp/

www.narakeirin.jp/

www.narakeirin.jp/

www.narakeirin.jp/

www.narakeirin.jp/

www.narakeirin.jp/

www.narakeirin.jp/

www.narakeirin.jp/

www.narakeirin.jp/

www.narakeirin.jp/

www.narakeirin.jp/

www.narakeirin.jp/

www.narakeirin.jp/

www.narakeirin.jp/

www.narakeirin.jp/

www.narakeirin.jp/

www.narakeirin.jp/

www.narakeirin.jp/

www.narakeirin.jp/

www.narakeirin.jp/

www.narakeirin.jp/

www.narakeirin.jp/

www.narakeirin.jp/

www.narakeirin.jp/

www.narakeirin.jp/

www.narakeirin.jp/

www.narakeirin.jp/

www.narakeirin.jp/

www.narakeirin.jp/

### メルマガ 今月のプレゼント

意外と知られていない奈良の話やおススメ情報などをお知らせする県の2つのメルマガ。3月末までに応募すると、抽選で、奈良県産の柿100%の柿酢を使った県産地サイダーの「鹿サイダー(6本入り)」を5名の方にプレゼント!メルマガ登録は左記から。

メルマガ版

「大仏さんのつぶより情報」

(毎月10・25日配信)

www.pref.nara.jp/koho/nara-merumaga/

大仏さんのつぶより情報 検索

携帯版「ミニなら」

(週一回配信)

http://mobile.nag2.com/mn/M0011692.html

※メルマガに登録すると、株式会社まぐまぐからメルマガとは別に広告メールが自動的に配信されます。ご不要な方は、その広告メールに記載されている配信停止手続をお願いします。

メルマガ版

「大仏さんのつぶより情報」

(毎月10・25日配信)

www.pref.nara.jp/koho/nara-merumaga/

大仏さんのつぶより情報 検索

携帯版「ミニなら」

(週一回配信)

http://mobile.nag2.com/mn/M0011692.html

※メルマガに登録すると、株式会社まぐまぐからメルマガとは別に広告メールが自動的に配信されます。ご不要な方は、その広告メールに記載されている配信停止手続をお願いします。

メルマガ版

「大仏さんのつぶより情報」

(毎月10・25日配信)

www.pref.nara.jp/koho/nara-merumaga/

大仏さんのつぶより情報 検索



# カルチャーガイド

## ～県の文化施設 催し案内～

民俗博物館・橿原考古学研究所附属博物館・美術館・吉城園は、65歳以上の方・外国人観光客は入館無料(特別展除く)。万葉文化館は外国人観光客は入館無料。入館は閉館30分前までに。料金の( )は、20人以上の団体料金。

マークの見方  
 休館日 開館時間 所在地  
 ホームページ Eメール  
 問い合わせ 申し込み  
 託児ルームあり  
 (必ず事前に予約してください。1人500円)

**民俗博物館** 休月曜日 9:00～17:00  
 ☎0743-53-3171 ☎0743-53-3173  
 橿原大和郡山市矢田町545  
 ①www.pref.nara.jp/dd\_aspx\_menuid-1508.htm

### 季節展「ひなまつり～人形たちの宴～」

開催中～4月8日(日)

一般 200(150)円  
 大・高 150(100)円  
 中・小 70(50)円

・3/11(日)・3/25(日) 13:30～  
 季節展列品解説



御殿飾り雛人形

### 古民家でひな祭り(旧白井家)

開催中～3月4日(日) 9:00～16:00 見学自由(無料)

### 橿原考古学研究所附属博物館

休月曜日 9:00～17:00 ☎0744-24-1185 ☎0744-24-1355  
 ①橿原市歌部町50-2 ①www.kashikoken.jp/museum/

### 特別陳列「末永雅雄—末永考古学の軌跡—」

文化勲章受賞者である初代所長 末永雅雄の研究・調査手法を今日的に検討・再評価し、今日なお輝きを増す末永考古学を特別陳列にて紹介します。

開催中～3月25日(日)

一般 400(350)円 大・高 300(250)円  
 中・小 200(150)円

### ■座談会と研究講座

3月18日(日) 橿原考古学研究所講堂  
 無料・申込不要

・座談会「記者からみた末永雅雄」 10:30～  
 出席者：青山 茂さん(帝塚山短期大学名誉教授、  
 元毎日新聞大阪本社編集局局長)他3名  
 司会：菅谷文則(橿原考古学研究所所長)

・研究講座 13:30～  
 講師：田中晋作さん(池田市歴史民俗資料館館長)  
 「武器研究と末永雅雄」  
 講師：河内國平さん(刀匠)  
 「日本刀と末永雅雄」  
 講師：菅谷文則(橿原考古学研究所所長)  
 「歴史考古学と末永雅雄」



末永雅雄

### 万葉文化館

休水曜日・3/26～31 10:00～17:30  
 ☎0744-54-1850 ☎0744-54-1852  
 ①明日香村飛鳥10 ①www.manyo.jp/

### 新春の万葉日本画展 -万葉ことばあそび万葉歌留多-

当館所蔵の万葉日本画を、オリジナル商品『万葉歌留多』とともに展示します。

開催中～  
 3月25日(日)

一般 600(480)円  
 大・高 500(400)円  
 中・小 300(240)円



加山又造 月と秋草

**文化会館** 休月曜日 ☎0742-22-0200 ☎0742-22-8003  
 ①奈良市登大路町6-2  
 ①www.pref.nara.jp/dd\_aspx\_menuid-1717.htm

### ■施設のご案内

小ホールの座席リニューアル! テーブルを備えた機能的な客席に、リニューアルしました。ご利用をお待ちしています。  
 ①使用内容、希望日を会館事務室にご相談下さい。

**図書情報館** 休月曜日・3/23 9:00～20:00  
 ☎0742-34-2111 ☎0742-34-2777  
 ①〒630-8135 奈良市大安寺西1-1000 ①www.library.pref.nara.jp/

### 館長公開講座「図書館劇場VI」第6幕 参加申込み受付中

テーマ：奈良・大和学入門(6) 講師：千田稔館長、塚口義信さん

3月24日(土) 13:00開演(12:00開場) 先着300人  
 参加料：1人 500円 \*1階交流ホール

にしやまきと  
**西谷 牧人 チェロコンサート** -奈良ゆかりの音楽家とのコラボ-  
 出演：西谷牧人(チェロ)、新居由佳梨(ピアノ)

4月8日(日) 開演 第1部 11:00(10:00開場) 第2部 15:00(14:00開場)  
 いずれも先着300人。 無料 \*2階メインエントランスホール

### 東日本大震災から1年 岩手方言で語る『賢治の世界』

出演：菅原哲夫(朗読)、いいだむつみ(フランスシター演奏)

3月11日(日) 14:00開演(13:30開場) 先着120人  
 1人 2,000円(義援金を含む) \*1階交流ホール

①館ホームページ申込みフォームが往復ハガキ、FAX、Eメール  
 [koen@library.pref.nara.jp]で住所・氏名・電話番号・イベント名(コンサートは、1部・2部どちらか明記、両方申込み不可)を図書情報館へ。来館申込み可。1通2人まで(2人希望の場合はその旨明記)。

**県立美術館** 休月曜日(3/12は開館) 9:00～17:00  
 ☎0742-23-3968 テレホンサービス0742-23-1700  
 ☎0742-22-7032 ①奈良市登大路町10-6  
 ①www.pref.nara.jp/dd\_aspx\_menuid-11842.htm

### 中国陝西歴史博物館「日本考古展」帰国記念 特別企画展「やまとの地宝-遺物が語る奈良の歴史-」

昨秋に中国の陝西歴史博物館において開催し、注目された「日本考古展」の帰国記念として、国宝・重要文化財を含む約240点を展示。

開催中～3月20日(祝)

一般 800(500)円 大・高 450(350)円 中・小 300(250)円  
 ※本展については、65歳以上の方、外国人観光客も有料



四条1号墳 馬形埴輪 (県立橿原考古学研究所蔵)

### ・ギャラリートーク

3月3日(土)・10日(土)・17日(土)  
 14:00～ 県立美術館 展示室 ※要観覧券  
 講師：橿原考古学研究所研究員

※内容に関する問い合わせは、橿原考古学研究所(☎0744-24-1101)まで。

### 県民サロンコンサート(県庁舎東棟県民ホール)

①県文化・教育課 ☎0742-27-8478

「心の歌、心の絆」 出演：奈良蠶の会合唱団

3月16日(金) 12:10～12:45 無料

# クイズ&プレゼント

〇〇〇〇に当てはまる文字を教えてください

南和の医療を守るため、今年1月23日に  
 県・五條市および吉野郡でつくられた組合は?  
**「南和〇〇〇〇組合」** ヒントは6ページ

ハガキに答えと、下記アンケートの回答、住所、氏名、年齢、電話番号、「県民だより奈良」の感想(良かったコーナー・取りあげてほしい話題・改善点)などを記入して、〒630-8501(住所記入不要)奈良県広報広聴課へ。  
 ホームページ(www.pref.nara.jp/koho/kenmindayori/)からも3/1以降、応募できます。

- アンケート
- ①県の広報活動(新聞、テレビ、広報誌など)についての感想を選んでください。  
 1. 満足 2. やや満足 3. やや不満 4. 不満
  - ②その他広報全般に対するご意見があれば、ご記入ください。

締め切りは、**3月31日**  
 (消印有効)

プレゼント

※個人情報、プレゼント発送以外には利用いたしません。



正解者の中から抽選で、鹿サイダー(6本入り)を5名の方にプレゼント!

奈良県産の柿100%の柿酢を使った奈良県ご当地サイダー! さわかやでちよっと懐かしい味です。

(奈良のうまいもの会 提供 0742-64-1314)

1月号の答えは「家庭・地域・学校」でした。応募総数 1283件。

## 県政テレビ番組

奈良テレビ

- 県政フラッシュ 毎日21:54~22:00  
 県政の出来事を毎日ニュースでお届けします。
- 奈良!そこが知りたい  
 「南和の医療は南和で守る!」  
 3月17日(土) 21:00~21:30  
 [再 3/18 12:30~13:00]
- 県政子どもチャンネル「あそ〜か!」  
 3月25日(日) 12:30~13:00

## 県政ラジオ番組

担当職員が県の事業をわかりやすく紹介!

- 県政ほっとライン  
 FMハイホー(81.4MHz) 毎週月・水・金 10:15~10:20
  - 県政HOTインフォメーション  
 ならどっとFM(78.4MHz) 毎週月・水・金 11:15~11:20
- 県広報広聴課 ☎0742-27-8326

## 世界の舞台へ

ふるさと  
 奈良への  
 便り



私は、徳島県鳴門市を本拠地とする大塚製菓陸上競技部に所属し、マラソンを中心に活動しています。高校までは、実家がある奈良市で過ごし、学校へ通っていました。大学から奈良を離れて9年が経ちますが、休暇になれば真っ先に実家に帰ってきます。私は奈良の落ち着いた雰囲気が好きです。私が本格的に陸上競技を始めたのは高校生からです。小学生の頃から走ることが好きで、中学生になつたら陸上部に入りたいたいと思っていましたが、中学校に陸上部がなかったためバレーボール部に所属していました。

奈良市民マラソン、新春平城京マラソンなど奈良のマラソン大会に出て楽しく走っていました。私が陸上競技をするうえで一番気をつけていることは、体調管理と故障をしないことです。それは、自分自身が故障せずに継続した練習ができるようになってから、自己記録を更新し、試合でも良い走りができるようになったからです。陸上競技をしていて、楽しいことばかりではありませんが、自己記録の更新や試合で良い結果が出せたときはとても嬉しく陸上競技を楽しんでいます。

昨年、韓国大邱で行われた世界陸上に出場することができましたが、今後はオリンピックの舞台で世界と勝負することが私の夢であり、目標です。



大塚製菓陸上競技部  
**伊藤 舞**さん  
 徳島県在住(奈良市出身)

## 人権コーナー

毎月11日は「人権を確かめあう日」



今月のポスター

世界はひとつに  
 平群町立平群西小5年  
 ひしもとこうし  
 橋本 紬子さん

みんなを歓迎しよう  
 県立高等養護学校3年  
 にしもとあきら  
 西本 宏明さん

## 身近な交流

皆さんは「LCC」という言葉を耳にしたことがあるでしょうか。英語の「ロー・コスト・キャリア」の略で、日本では「格安航空会社」と言われています。低廉な運賃とシンプルなおサービスを掲げた航空会社のことです。今年、日系のLCCの就航が相次いで予定されていることから、ニュース等で見聞きする機会が増えてきました。LCCの登場により、これまで以上に外国から多くの人が日本を訪れるようになるとともに、私たちにとても外国へ行きやすくなるのが期待されています。海を気軽に飛び越えて、現地の人々と自然に交流できる時代がそこまで来ているのかもしれないですね。

一方、私たちの身近なところではどうでしょうか? 時代や社会の変化により、県内でも仕事や学業等のため定住する外国の方が増えており、この傾向は今後ますます強くなるものと思われる。そのため、同じ地域社会に住む一員として、国籍や民族が異なっても、お互いに違いを認め合い、理解し合うことが一層重要となってきました。旅先での交流も楽しいものですが、身近なところでも自然に交流していきたいものです。

県では、経費削減のために有料広告を掲載しています。  
4月号以降の広告の申込・お問い合わせは、株式会社ホームページ（TEL0992-7716-1404）まで

## 広告

17.9 × 13.6cm

## 広告

17.9 × 13.6cm

### 県民だより奈良

第309号 平成24年3月1日発行・奈良県広報広聴課  
〒630-8501 奈良市登大路町30番地 ☎0742-27-8326  
奈良県ホームページアドレス (www.pref.nara.jp)  
デザイン 株式会社エーエーピー 印刷 株式会社天理時報社

※「県民だより奈良」は県内の各家庭にお届けしています。  
市町村窓口、県の施設、コンビニエンスストアにも設置しています。  
※点字と画による「県民だより奈良」も発行していますので、  
必要の方は県広報広聴課へご連絡ください。

ご相談やお問い合わせは  
こちらへ

相談ならダイヤル

☎ 0742-27-1100  
FAX 0742-22-8653

奈良県庁 代表電話 0742-22-1101  
〒630-8501 奈良市登大路町30番地

\*FAXでの問い合わせは各掲載記事の問い合わせ先へ。FAX番号の記載がない場合は、  
県広報広聴課 FAX 0742-22-6904 で取り次ぎます。

