

2012

Nara Prefectural News Letter / 2012

4月

県民だより

奈良

な
ら



県政スポット / 10P

- ・「初めての子育て」を応援します!
- ・交通死亡事故多発!!

とっておきの奈良 / 12P

吉野町吉野山 地区

新発見おいしい奈良 / 13P

香りごぼうと菜の花の
スパゲティ菜園風

奈良伝承 / 15P

奈良団扇

今月のプレゼント  23P

特集 / 4P

あなたの税金が
今年は
こんな風に
使われますよ!

奈良が
好きになる
広報誌

「県民だより奈良」はホームページからもご覧いただけます URL www.pref.nara.jp/koho/kenmindayori/

今月の表紙 奈良公園にて

新潟市と歴史・文化交流協定を結びました!

～奈良を愛した會津八一が結ぶ絆～

2月17日、奈良県は新潟市と歴史・文化交流に関する協定を締結しました。奈良県が他の自治体と歴史・文化協定を結ぶのは、今回が初めてです。

奈良県と新潟市は、新潟市出身で、古都奈良をこよなく愛した歌人會津八一の歌や書画



協定締結式の様子。荒井知事と篠田昭新潟市長

県庁で行われている定例記者会見などから、知事の発言や方針を紹介。県政の新たな動きをお伝えします。

お知らせ

ホームページ「こちら知事室です」に、定例記者会見の様子や「あらい日誌」を掲載しています。ぜひご覧ください!

あらい日誌 検索

などを通して、民間活動を中心とした交流を進めてきました。互いの歴史文化へのさらなる理解を深めるため、このたび、奈良まほろば館で「奈良県と新潟市の歴史・文化交流に関する協定」を締結しました。

荒井正吾奈良県知事は「これを契機として、新潟市と奈良県が互いの歴史、文化への理解を深め、交流の絆を深めていきたい」と挨拶しました。その後、新潟市會津八一記念館館長の神林恒道さん、編集工学研究所所長の松岡正剛さんを交えて、座談会を開催しました。

今後、音楽、美術など文化芸術交流事業の実施や、学術研究・調査や歴史・文化資源の活用に関する情報や知見の交換、東アジアとの交流の推進などを進めていきます。こうし



座談会の様子。左から神林恒道さん、篠田市長、荒井知事、松岡正剛さん

た取り組みを通して、奈良県民や新潟市民が互いの歴史・文化への理解を深め、絆をいっそう強めるとともに、新しい価値を創造し、魅力を高め、誇りにしていくことを目指しています。

今年度は、締結記念事業として、5月19日に県立図書館で、神林恒道館長による講演、會津八一記念館収蔵品および「會津八一の歌を映す」写真コンテスト入賞作品の展示を予定しています。新潟市でも會津八一記念館で、県立図書館の千田稔館長による講演、「入江泰吉没後20年 會津八一と入江泰吉」展の開催が予定されています。



會津八一



會津八一 (明治14年～昭和31年)

新潟市生まれ。大正・昭和期に活躍した歌人。明治41年(27歳の時)に初めて奈良を訪れてから、奈良美術の研究を始め、生涯に35回奈良を訪れた。會津八一の歌碑が、県内16か所に17基設置されている。

猿沢の池にある會津八一の歌碑。猿沢池に身を投げた采女の伝説をもとに詠んだ歌。
「わぎもこが きぬかけやなぎ みまく(まり) いけをめぐりぬ かささしながら」

絆 ~頑張ろう 日本、奈良県人~

日本の原点 奈良から活力を発信!

2月10日、奈良ロイヤルホテルで第1回奈良県人会全国大会を開催しました。国内だけでなく海外からも奈良県に縁のある約320人が結集し、奈良に思いを寄せ交流を深めました。



主催者挨拶をする神戸奈良県人会相馬会長



主催者挨拶をする荒井知事

原点です。奈良を愛する者、奈良に縁のある者が今後とも結集して、奈良から日本に活力を発信したい」と呼びかけ、荒井知事も「全国の奈良県人会をするのは初めてのことで

交流の場を通して絆を深め、ふるさと奈良の良さを再認識していただき、全国・海外へ向けて、奈良を積極的にアピールしてください。ようこそお帰りくださいました」と歓迎の言葉を述べ、各地の県人会の活動内容などが紹介されました。

第1部の式典

では、主催者を代表して、本大会の実行委員長であり、神戸奈良県人会会長の相馬達雄さんが「奈良が日本の

す。ふるさとの思い出・香りを精一杯お楽しみください」と挨拶しました。続いて、国中憲治奈良県議会議長が「本日の

次に、新しく発足したニューヨークと大連の奈良県人会の代表、そして発足準備を進めている九州の世話人代表へ荒井知事からお祝いの花束が贈られました。



左からニューヨーク奈良県人会の岩崎優さん、大連奈良県人会会長の阿片廣弘さん、九州世話人の大島敬業さん

また、東海奈良県人会副会長の上田正明さんが激励の言葉を述べた後、全国の奈良県人会を代表して、東京奈良県人会副会長の木村忠雄さんより、荒井知事に紀伊半島大水害見舞金が贈呈されました。



大会宣言を読み上げる大阪奈良県人会中井会長

最後に、奈良県人会の交流の推進や、奈良の発展への貢献などが盛り込まれた大会宣言を大阪奈良県人会会長の中井政嗣さんが読み上げた後、出席者全員で復唱し、式典は閉会しました。

第2部の交流会では、北海道から出席いただいた新十津川町長の植田満さんに乾杯のご発声をいただき、生駒市在住の宮川大助・花子さんとOSKによるステージショー、せんとくんと平成伎楽団によるパフォーマンスなどが行われました。また、OMC十津川太鼓倶楽部「鼓魂」の演奏が会場に響く中、書道家の有宗蘭園さんが、大会テーマでもある「絆」の文字を力強く書きあげ、ステージに掲げられました。



OMC十津川太鼓倶楽部「鼓魂」の演奏などアトラクションが行われた。

奈良県人会は、明治26年(1893年)に発足した東京奈良県人会(当時、東京大和会)を始め、東海、大阪、神戸、広島にあり、現在、九州でも奈良県人会設立に向けて準備が進められています。また海外には、ブラジル、上海、大連、ニューヨークの4つの奈良県人会があります。

工場立地件数(年間)

12件
全国39位
[平成17年]



27件
全国10位
[平成22年]

経済情勢が厳しい中、工場立地件数を大幅に伸ばし、平成19年～22年の4年間で101件の立地を達成。

良くなっているもの

宿泊施設の客室数

8857室
全国47位
[平成18年]



9413室
全国47位
[平成22年]

増加はしているが、全国的にはまだまだ低い水準。

良くなっていないもの

総合型地域スポーツクラブ設置数



16クラブ
全国44位
[平成18年]



51クラブ
全国22位
[平成23年]

地域の交流を深めるとともに、生涯スポーツを振興するため設立を支援。

良くなっているもの

覚知・病院搬送時間



33.0分
全国38位
[平成18年]



40.4分
全国43位
[平成22年]

7.4分延び、全国順位も下降。しかし、救急搬送ルールの利用を平成23年から開始し、搬送時間の短縮に努めている。

良くなっていないもの

前年度までの取り組みの成果

〈経済活性化〉

昨年は、9月に発生した紀伊半島大水害への対応とともに、平成遷都1300年祭のにぎわいを奈良の活力につなげられるよう、「経済活性化」と「くらしの向上」を柱に、県政の課題に取り組んできました。ここでは、これまでの県の取り組みの成果を見てみます。

〈くらしの向上〉

特集

あなたのお金が今年は こんな風に使われますよ！

—平成24年度県の予算、決まる—

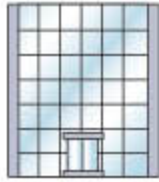
平成24年度の県の予算が決まりました。県が課題解決に向けて取り組んできた成果はどうであったのか。それを受けてこの一年、どういったことにお金を使おうとしているのか。またそのお金をどのように調達しているのか。この特集では、そのポイントをお伝えします。



国際コンベンション(会議)誘致件数

19件
全国15位
[平成18年]

36件
全国14位
[平成22年]



4年間で誘致件数は約2倍に増加。国際会議が報道されれば、全世界で奈良がPRされるので、国際会議を誘致することが国内外に向けた観光PRになる。

宿泊者数

約115万人
全国47位
[平成19年]

約297万人
全国43位
[平成22年]



平城遷都1300年祭で多くの観光客が宿泊。

※平成22年4月より調査対象・推計方法を変更したため、平成19年との単純比較はできません。

人口1人当たりの地方消費税

15,348円
全国47位
[平成18年]

15,166円
全国46位
[平成21年]



消費支出額は増加しているが、県外での消費が多く、低水準で推移。

人口1000人当たりの飲食店数

3.6店
全国47位
[平成18年]

3.4店
全国47位
[平成21年]



景気低迷の影響から飲食店が減少しており、依然として低水準で推移。

医師臨床研修マッチング率

58.8%
全国31位
[平成18年]

93.1%
全国2位
[平成23年]



平成18年では136人の募集に対し、80人の医師が奈良県で臨床研修することに決定。平成23年では101人の募集に対し、過去最高となる94人が決定。

※約8割の医師が、臨床研修した都道府県でその後も勤務するので、マッチング率を上げることが、将来の奈良県の医師の確保にとって重要です。

ハイリスク妊婦県外搬送率

20.3%
44件
[平成18年]

7.6%
21件
[平成23年]



総搬送件数が217件[平成18年]から275件[平成23年]に増加したが、県外搬送数は半数以下に。

※全国統計が公表されていないため、全国順位は分かりません。

障害者実雇用率 (56人以上規模の事業所)

1.9%
全国8位
[平成19年]

2.1%
全国4位
[平成23年]



障害者雇用の促進により、雇用率と全国順位がともに改善。

学校の規則を守る中学生

80.1%
全国46位
[平成19年]

84.7%
全国46位
[平成22年]



全国順位に変化はないが、本県の子どもの課題である生活習慣・規範意識を表す指標は徐々に改善。

今年度の政策のポイント

今年度の政策の柱は次の3つです。

- 1 紀伊半島大水害からの復旧・復興
- 2 経済活性化
- 3 暮らしの向上

今年度は、紀伊半島大水害からの復旧・復興を最優先課題として取り組んでいきます。

また、これまでの取り組みの成果を受けて、県民ニーズや現状を把握して、必要なものに重点的に力を入れます。

歳出予算のポイント

今年度の予算規模は4707億円となりました。

最優先に取り組む災害復旧費は、前年度の10倍以上となりました。一方、職員定数の削減などにより、**人件費を38億円抑制するなど、メリハリを付けた予算**を組みました。

歳入予算のポイント

歳入予算には、自主財源と依存財源があります。

自主財源の6割以上を占める**県税**は、約15億円増加する見込みです。

依存財源である**県債**は、紀伊半島大水害からの復旧・復興に充てるため、大幅に増加しますが、償還時に国から地方交付税として配分される県債をできる限り活用しました。県債残高は過去最大の約1兆799億円が見込まれます。

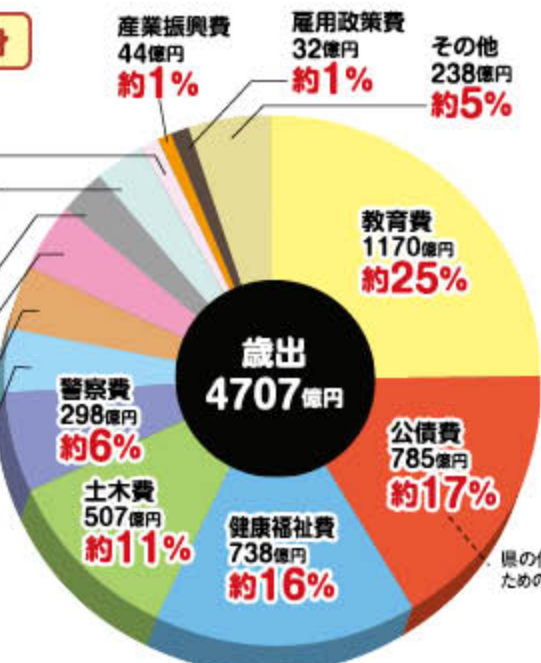
知事からひとこと

今年度は、紀伊半島大水害からの復旧・復興に最優先で取り組むとともに、奈良をよくするための取り組みを、引き続き全力で進めます。

また、そのための財源の確保について、無駄を排除したり、国に要求すべきことはしっかりと主張したりするなど、県としてすべきことを着実に果たしてまいります。

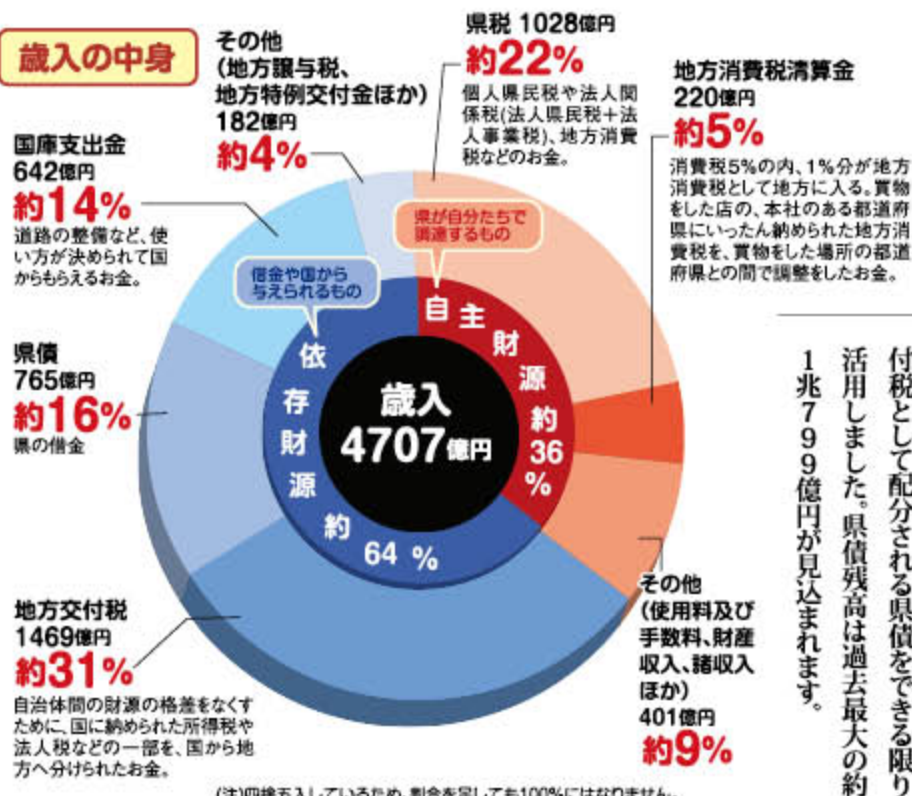
その上で、奈良県の経済が活性化するために、県民の皆さんも、外食の際には、県内の美味しいお店で家族やお友達と奈良の味を再発見してみたいかがでしょうか。また、お買い物も、身近な県内のお店でお目当ての商品をぜひ探してみてください。

そして、県民みんなで、この奈良をもっといいまちに変えていきましょう！



(注)四捨五入しているため、割合を足しても100%にはなりません。

歳入の中身



(注)四捨五入しているため、割合を足しても100%にはなりません。

取り組みを
クローズアップ

何にお金を使い、それをどのように

調達しているのかを全体的に見てきました。

ここでは、その中からポイントをしぼって、奈良県マスコットキャラクターの
せんとくんと一緒に見ていきます。



©NARA pref.

消費支出は全国3位なのに、地方消費税収入はワースト2位!

Q 地方消費税ってなに?

A ものを買うとき5%の消費税を払うけど、その内の1%分は地方消費税として県や市町村の収入になるんだよ。

Q 奈良県は、1世帯が1か月に消費する額が約33万円で、全国3位なのに、地方消費税収入が全国ワースト2位って聞いたけど、どうして?

A それは県外でお金を使っているからなんだ。県外で消費する割合が約16%で、全国1位なんだよ。

Q 県内でもっと買い物をしたり、食事をしたたりすることを県は勧めたいけれど、どんないいことがあるの?

A 地方消費税収入が増えて、医療や教育

の充実などのための財源となるんだ。

それだけではなくて、県内消費が増えると、より多くのものを作って売ることになり、県内の製造業・流通業・販売業において人が必要となるので、雇用が生まれる。そうして街に活気が出てくると、さらに県内での消費が増える……というように、奈良県の経済が活性化していくんだよ。



プレミアム宿泊旅行券を買って南部地域の宿で泊まろう!

Q 紀伊半島大水害で甚大な被害を受けた南部地域のために、少しでも力になりたいと思ったら、どうしたらいいの?

A 南部地域へ宿泊旅行してもらいたいんだ。県は、南部地域への誘客を促進し、宿泊事業者などの生業回復と、観光産業の早期復興のため、「南部地域復興支援プレミアム宿泊旅行券」を発行しているんだよ。

Q それってどういう券なの?

A 南部地域の宿泊施設で利用できる宿泊旅行券で、額面1万円を8千円で購入できるんだ。今年度は2万枚発行するよ。他にも、南部地域で宿泊を伴う20人以上の会議をする
と、50万円を限度に
会場費やバス代等を補助するんだ。



昨年11月に発行したプレミアム宿泊旅行券

日本の未来を切り開く Living Science

Q リビングサイエンスってなに?

A 少子高齢社会が抱える医療・健康などのさまざまな課題を解決するため、科学技術を活用して、新たな産業につなげる取り組みのことなんだ。奈良県が打ち出した新しい考え方なんだよ。

Q 具体的には、どういうことをするの?

A 科学技術を活用して、地域のニーズに
適応した製品やサービスを開発するんだ。例えば、高齢者世帯が増えている地域において、ICT※を活用したネットワークシステムをつくることを考えているんだよ。ユニバーシオンをとりやすくすることで、高齢者の生きがいづくりや、高齢者を地域

みんなで支え合う体制づくりをしていきたいんだ。

こういったことを県が主体的に進めていくのは、全国でも珍しい取り組みであり、これがゆくゆくは、全国に数多くある少子高齢化が進む地域の課題解決につながるかと考えているんだよ。

※ICT…情報通信技術のこと



安心して出産できる奈良のために

Q 複数の病院で受け入れができず、平成18年に妊婦が、平成19年に胎児がそれぞれ死亡するという深刻な事案が起きたけど、あれから周産期医療体制に変化はあったの？

A はい。その年は県内で受け入れられず、県外に搬送していた妊婦さんが20%を超えていたんだ。再びあのような痛ましい事案が起きないように、県立医科大学附属病院と県立奈良病院を周産期母子医療センターに指定・認定したり、産婦人科一次救急医療体制を整備したりして、周産期医療体制の強化を図ってきたんだ。

新県立奈良病院の整備

Q 県立奈良病院が移転するって聞いたけど、どこに移転するの？

A 近鉄西ノ京駅から西へ約2kmの六条山地区に移転するんだ。

Q そもそもどうして移転するの？

A 医療技術の進歩やニーズの変化に対応するため、広い敷地を有し、早急な整備が可能な場所に移転するんだよ。

Q 新しい県立奈良病院はどういう病院になるの？

率が、半分以下に改善したんだよ。そして、今年も引き続き周産期医療体制の強化に取り組むんだ。

Q 具体的にはどういったことをするの？

A 今年度は次のことをするんだよ。

- ① 土日祝日や夜間に産婦人科一次救急に対応する医療機関を確保
- ② 産科医療体制の改善に取り組む医療機関への補助
- ③ 総合周産期母子医療センター運営費に対する補助



女性の就業支援

Q 女性の就業率が全国最下位っていうのは、奈良県の女性は働きたい人が少ないってこと？

A いいえ。平成21年の県の調査によれば、回答者の約8割の方が働きたい・働きたいと答えているんだ。

Q つまり、働きたいけど働けない女性が多いってことなんだね。

A そう。そして働けない方の約4分の3が子どものいる人なんだ。また働くのに、仕事と子育ての両立が難しいと悩んでいる女性も多いんだよ。だから県では、子育て女性の就業支援をしているんだ。

Q 具体的にはどういうことをしているの？

A 今年度は次のことをするんだよ。

- ① 就職相談窓口で、就職や子育てなどの情報を提供。
- ② 働きたいと考えている女性の課題やニーズに応じたセミナーの開催
- ③ 語学力を活かして就労を目指す女性を対象としたセミナーの開催



紀伊半島アンカールート[®]の整備と被災地域が孤立しないために

Q 紀伊半島大水害のとき、山腹崩壊等により「命の道」である国道168・169号などが分断され、被災地域が孤立するなど、地域生活に大きな影響が出たけど、何か対策はしているのかな？

A 大地震や津波などの大規模災害に備え、紀伊半島アンカールート[®](緊急輸送道路網)の整備に向けて取り組んでいるんだ。

Q 具体的にはどういったことをするの？

A 今年度は主に次のことをするんだよ。
① 事業中区間の早期整備促進

- ・京奈和自動車道(大和御所道路:御所区間)
- ・国道168号五條新宮道路
- ・国道169号(奥滞道路II期)など
- ② 未改良区間の国による新規事業化への働きかけ



※詳しくは、下記または へ

(財政については)

☎ 県財政課 0742-27-8361 FAX 0742-23-6895

(政策については)

☎ 県政策推進課 0742-27-8472 FAX 0742-22-8012

Q

京奈和自動車道の工事の進捗状況を教えてください。

A

3月25日に大和御所道路の榎原高田IC～御所IC間(約3.7km)が開通しました。

現在、平成25年度に西名阪自動車道につながる(仮称)大和郡山JCTの完成を、26年度に御所IC～御所南ICの完成を目指して、事業主体である国により工事が進められています。また、御所南IC～五條北IC間では、巨勢山トンネルが掘り進められています。



県民の方からいただいた「ご意見」や「ご質問」と県から「お答えした内容」をご紹介します。

京奈和自動車道は、県を南北に縦貫して、京都と和歌山を結ぶ延長約120kmの高規格幹線道路で、県にとっては、企業立地の促進、広域的な観光振興や医療体制を担う重要な道路です。また、昨年の紀伊半島大水害で被災した南部地域の復興に向けて、国道168号などとともに紀伊半島アンカールート(※)の役割も担うことから、国に早期整備を求めています。



3月25日に開通した道路



巨勢山トンネル



(※) 紀伊半島アンカールート

近畿自動車道紀勢線と、京奈和自動車道、および三重県松阪市と五條市を結ぶ構想路線の東海南海連絡道、国道168号(五條新宮道路)、国道169号の各路線を結び、アンカー(船の錨)の形に似ていることから付いた呼称。



県道路建設課 ☎0742-27-7494 FAX 0742-26-1360

「初めての子育て」 を応援します!



「出産して初めて赤ちゃんを抱いた」「子育ての何もかもがわからない」
今、赤ちゃんや子育てについてほとんど知らない世代が親になり、その悩みも一昔前とは大きく変わってきています。

今の子育て世代に対応した新しい取り組みを紹介します。

初めて子育てをする親のための両親教室のプログラムを作りました!

①子育てのイメージと現実とのギャップがストレスになる

- 妊娠中は楽しい子育てを夢みていたのに、子育てが始まったとたん、わからないことばかりで、誰にも聞けず悩んでしまうことがあります。今まで身近に赤ちゃんがいなかったため、「泣きやまない」など普通に起きることで、自分が悪いと思いつめてしまいがちです。
- これまで抱いていた子育てのイメージと現実のギャップはストレスになり、子育ての不安感・負担感につながります。

②妊娠期の両親教室のプログラムの作成

- 県では検討委員会※を設置し、今の子育て世代、なかでも「初めて子育てする親」の課題に対応したプログラムを作成しました。
- このプログラムは、市町村の保健センター等での実施を目的としています。



◆新しいプログラム ～ふたりで育てる 初めての赤ちゃん～

- ・先輩ママ&赤ちゃんと交流する
- ・出産後にパートナーへ渡すメッセージカードを作る
- ・「赤ちゃんの泣き声」を体験し、なぜ泣くのか、泣いたらどうするのかを学ぶ
- ・夫婦で「ストレッチ」「タッチング」を体験しリラックス法を学ぶなど



宇陀市室生福祉保健交流センターにて



プログラムについて、検討委員会アドバイザーの
佐藤 拓代さん (大阪府立母子保健総合医療センター企画調査部長)
にお話を伺いました。

今回作成した新しいプログラムは、全県的な取り組みとして県が方向性を示し、「初めての子育て」に焦点を当てている点がいいと思います。

このプログラムは、赤ちゃんが泣くということを実感してもらい、出産後すぐの子育てがイメージでき、またお母さんが1人で子育てすることのないよう、夫婦ふたりで相談し、乗り越える力を身につけてもらえるような内容になっています。

生まれてすぐに起きるいろんなことを、出産前から知っておくことは、虐待予防にもつながります。

赤ちゃんを大切に思い、夫婦が絆を深め、人間が人間を育てて、一緒に人生を歩むというゴールに向かっていく、そのスタートを切りやすくするためのとても有意義な取り組みです。

このプログラムが県内に広がることを願っています。

※検討委員会メンバー

アドバイザーに大阪府立母子保健総合医療センターの佐藤拓代さん、県、県医師会、県助産師会、奈良市・葛城市・宇陀市・安堵町・大淀町の母子保健担当課

県子育て支援課 ☎0742-27-8603 FAX 0742-27-2023

「コンセンサスペアレンティング」をご存じですか?

怒鳴らず、叩かず育てるしつけ法「コンセンサスペアレンティング」。子どもにとって分かりやすいコミュニケーションの仕方や効果的なほめ方等を、DVDと実技を通して学ぶ子育てプログラムです。子育てや児童虐待防止の支援方法として、全国で急速に広がっています。

県では、昨年度初めて、市町村の児童相談担当職員を対象に研修会を開催しました。今後とも、子育てプログラムを実施する市町村への支援などにより、子育て家庭への支援の充実に取り組みます。

県子ども家庭課 ☎0742-27-8605 FAX 0742-27-8107





交通死亡事故多発!!

県内の交通死亡事故は、昨年11月下旬から多発しており、2月15日には、県内で初めて知事による交通死亡事故多発警報が発令されました。しかし、その後も交通死亡事故の歯止めがかからず、11月23日から2月29日の期間で死者は27人で、約4日に1人(前年同時期約9日に1人)が交通事故で尊い命を失っており、このままでは今年の死者が100人に迫る状況です。

～多発期間(3か月余)の交通死亡事故の特徴～



27人のうち、13人の方が歩行中に亡くなられています。
 歩行者を年齢別で見ると、65歳以上の高齢者が7人で半数以上を占めており、また事故類型別では、**夜間の道路横断中**の事故が6人と多発している状況です。
 また、車両が電柱やガードレールに衝突する**単独事故**も9人と多発しています。
 単独事故の多くは、カーブ手前の速度の出し過ぎや直線道路での前方不注意(わき見・考えごとなど)が原因です。
 また、四輪車では、**シートベルト**さえ着用していれば助かったと思われる事故も発生しています。



歩行者の皆さんへ

夜間の外出は、明るい色の服装や反射材の着用に心掛けましょう。また、道路の横断は横断歩道を利用し、左右の安全をしっかりと確認して横断してください。**車は思ったより速く来ますので、余裕を持った横断に心掛けましょう!**



ドライバーの皆さんへ

運転中は前方・左右を注視し、カーブや交差点の手前では十分減速しましょう。なお、シートベルトを着用しないと大変危険です。少しの距離でも、慣れた道でも、必ず着用しましょう。**シートベルトは、あなたの命を守ります!**



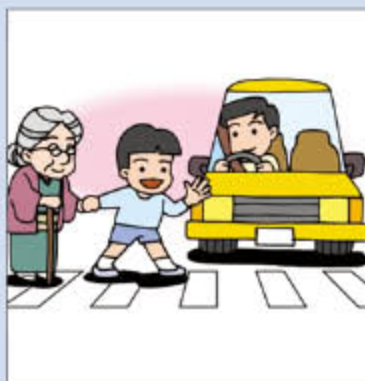
夜間の歩行者事故防止には、歩行者をより早く発見することが肝心。対向車がない時は、**ヘッドライトのハイビームを効果的に使って安全に停止**できるようにしましょう。



時速60kmの停止距離は約30m。
速度は控え目に!

赤信号、一時停止などは確実に止まり、安全確認をしっかりとしましょう。

また、**横断歩道は歩行者が優先**です。確実に停止して、歩行者を安全に横断させてください。



県警交通企画課 ☎0742-23-0110

●県では、交通事故にかかる示談、賠償問題などの解決のため、無料相談窓口を設けています。
 (月曜～金曜 8時30分～17時15分 ただし、土・日・祝日・12/29～1/3は除く)

☎奈良県交通事故相談所(県安全・安心まちづくり推進課内) ☎0742-27-8731

また、下記で巡回相談(いずれも10時～15時。相談日は変更になることもあり)も実施。

橿原市観光交流センター(第1火曜) ☎0744-47-2350

御所市役所(第1木曜)

☎0745-62-3001

大淀町役場(第2火曜)

☎0747-52-5501

大和高田市中央公民館(第3木曜)

☎0745-22-1315

とっておきの

奈良

Vol. 33

ご神木として

守り続けた桜が

訪れる人々を包み込む

世界遺産のまち

吉野町吉野山地区

吉野山の桜といえば、一目千本。麓から下千本、中千本、上千本、奥千本と世界遺産の山肌を染め上げていく、天下に名高い名所です。

その歴史は大層古く、約1300年前、修験道(日本古来の山岳信仰が仏教に取り入れられてきた宗教)の開祖・役小角(のちの役行者)が桜の幹に蔵王権現を刻んだことから、ご神木として崇められ、祈りを込めて植えられるようになったと伝えられています。以来、修験道の聖地を豪華絢爛に彩ってきました。

徳川家康をはじめ、名だたる武将や茶人など5,000人をお供に豊臣秀吉が開いた大花見は、後世に伝わる語り草。今も見頃の時期は1日3万人、全国からシーズン延べ7,000台の観光バスが乗



「金峯山寺」
 金峯山寺蔵王堂・秘仏本尊特別開帳
 3/31(土)～6/7(木)
 拝観料1,000円、中高生800円、小学生600円
 (電車で)
 近鉄吉野駅から徒歩約1.3km。
 ロープウェイ吉野山駅から徒歩約500m。
 (車で)
 西名阪自動車道「郡山J.C.」から約1時間45分
 *桜の時期は交通規制があります。
 公共交通機関をご利用ください。



り入れ、40万人が絶景を楽しみます。

もちろん、吉野山は桜のみにあらず。蔵王権現を祀る世界遺産の金峯山寺をはじめ、由緒ある社寺や史跡巡り、世界遺産登録後に人気が高まっている大峯奥駈道など見どころは数知れず。今年には桜の時期をはさんで、国宝・金峯山寺蔵王堂の奥深く鎮座してきた秘仏本尊「蔵王権現像」が特別開帳されるのも見逃せません。吉野葛や柿の葉寿司、伝統薬の陀羅尼助など名物や特産品も目白押し。旅の疲れは吉野山温泉で癒やせます。

国立公園でもあり、圧倒的な歴史が積み重なる祈りの聖地、吉野山。四季折々の姿を見せる自然と文化が、訪れる人々を包み込みます。



「吉野山まちづくり協議会」
 1300年の歴史ある世界遺産の吉野山。この地に暮らす誇りを胸に、かけがえない景観が千年後も愛わらぬようにと願いを込めて会を結成。景観保全に努め、主な活動は建造物や桜の保護、景観マップ作成など。地元住民を主体に環境省や県、大学関係者など約50名が未来に向けて活動しています。
 (談:古澤 登会長・写真左、東利明副会長)
 吉野山観光協会 ☎0746-32-1007
 www.yoshinoyama-sakura.jp/
 吉野山 保勝会 ☎0746-32-1877
 www.hoshoukai.yoshino.jp/



「山の尾根沿いに建つ家々」
 山の尾根に沿った、馬の背状の土地に広がる吉野山の町並み。通りからすぐ横が急斜面になっていることから、1・2階建てに見えても下に何階も建築されているところもある。

「桜」 今年の開花予想は例年より少し遅め。4月上旬から開花が始まり、下旬にかけて花見が楽しめそう。

「奈良のシェフ」が、「奈良の食材」で「家庭でできるレシピ」をご紹介します。

香りごぼうと菜の花の スパゲティ菜園風

リストランテ アムリット
RISTORANTE AMRIT (イタリア料理)



〈材料／4人分〉

スパゲティ	320g
香りごぼう	2本
菜の花	100g
玉ねぎ	80g
ベーコンまたはハム	160g
にんにく	2かけ
赤唐辛子	2本
オリーブオイル	70cc
パスタのゆで汁	約200cc
粉チーズ	32g
飾り用 (ルッコラ、レタス、水菜など)	適量
塩	適量

〈作り方〉

- ①塩(お湯に対して1%ぐらい)を入れたたっぷりのお湯でスパゲティを表示時間よりも1分ぐらい短かくゆでる。
- ②スパゲティをゆでている間に、フライパンにオリーブオイル、みじん切りにしたにんにくを入れ火にかけ、にんにくの香りを出すように弱火で炒める。
- ③香りが出たら、種を抜いた赤唐辛子と薄くスライスした玉ねぎ、3mm程度に輪切りした香りごぼうを入れ、塩で下味を付けさっと炒める。
- ④ベーコン(またはハム)を加えさらに炒め、①のゆで汁と、長さを2～3等分し固めにゆでた菜の花を加え軽く煮てソースと具をなじませる。
- ⑤しっかりお湯を切ったスパゲティを④に入れ、よく和える。必要であれば適宜ゆで汁を追加する。最後に粉チーズを入れ火を止め、よく混ぜて皿に盛り、飾り用の野菜をのせる。



香りごぼうは歯ごたえを生かすため、3mm程度に輪切りする。



食材のもち味を生かし、ベーコンの脂でしっとりと仕上げる。

食材の紹介



ごぼう本来の香りが強く、アクが少ないうえ、とても柔らかく、根部分が20cmと普通のごぼうより短いのが特徴。砂質で排水のよい五條市金剛・葛城山麓で生産される。

One point

- * 香りごぼうの他にも葉物やきのこなど、旬の野菜をたくさん入れるとより美味しくなります。
- * ハムは少し脂身があるものを選ぶとしっとりと仕上がります。
- * スパゲティは細めがお勧めです。固めにゆで、ソースの中で好みの固さにすると味がなじんで美味しくなります。
- * ソースはオリーブオイル、ゆで汁、粉チーズでとろりとした状態に仕上げます。

【お店の紹介】 RISTORANTE AMRIT

AMRITは、サンスクリット語で「不老長寿の業」の意。
2010年5月16日に1号店として業師寺門前AMRITはオープンしました。
その一角にあるRISTORANTE AMRIT。お子様もご来店いただけます。
20台まで無料駐車場を完備しており、披露宴や二次会などでもご利用ください。

料理長 吉田憲一郎 さん



〒奈良市六条町410 ☎0742-32-5777 URL amrit-nara.jp/

「春からウォーキング はじめませんか？」

普段の歩き方を少し変えて、ウォーキングの効果倍増!

エネルギーを消費して肥満を解消するだけでなく、血行をよくし、筋肉や骨に刺激を加えることで骨粗しょう症の予防ができるなど効果がいっぱいのウォーキング。少しの工夫でその効果をさらに高めることができます。

■ 運動効果を高める歩き方



歩幅で損をしないで!

普段より歩幅を広くして歩くだけで、消費カロリーが増えダイエット効果が上がることがわかっています。また、歩幅を広げると足の筋肉をよく使うので血行もよくなります。

最近注目されているウォーキング方法 一石三鳥! 四鳥! ノルディックウォーキング

2本のポールを持って歩く、フィンランド生まれのノルディックウォーキング。ポールを持つことで歩く運動を助けると同時に、運動効果が非常に高いと注目されています。

Q&A

Q:家にあるもので、ボールの代用はできますか?

A:間違った歩き方や、ボールの長さが適切でないことで過剰な負担が加わり、かえって体調を悪化させることもあるので注意が必要です。まずは体験イベントなどで専門家に正しい指導を受けましょう。

Q:ノルディックウォーキングに適した場所って?

A:ボールの先端はゴムがついていまして、場所を問わずどこでも行えます。工夫すれば、駅までの通勤の道、建物の階段など身の回りの場所でも幅広く活用できるでしょう。

両手にポールを持つことで、身体の90パーセントの筋肉を活用する全身運動となり通常のウォーキングと比べ消費カロリーは平均20%以上UP。

血行UPで
肩こり腰痛防止

二の腕
シェイプアップ

四足歩行で転びにくい
適正サイズのボールで
正しい歩行スタイル

両足にかかる
負担を軽減



奈良県健康長寿応援サイト 「すこやかネットなら」

○ウォーキングの記録管理はこちらで!
「みんなで歩こう!」

インターネット上で、日々歩いた距離や、体重などを記録でき、グラフで変化を見ることができます。さらに、世界一周、日本一周、奈良一周の3コースを選んでウォーキング旅行を楽しむこともできます。
毎日のウォーキングをより楽しいものにしてください!

○あなたのウォーキングコースの写真を投稿してください!
「おすすめお散歩コース」

すこやかネットなら 検索

みんなで歩こう!

今日のみんなの合計歩数

10235 歩

日進せ 地球一周

さあ、あなたも参加しよう!!

新規登録 ログイン

検索条件

検索結果

検索

検索

検索

検索

検索

検索

検索

一言アドバイス

全日本ノルディックウォーク連盟・
日本ノルディックウォーキング協会

主任講師・
上級ライフマイスター 徳田実さん

公認指導員 徳田さかえさん

にお話を伺いました。



子どもからお年寄りまで幅広く、季節を問わず簡単に始められるスポーツです。最近では、脳梗塞やパーキンソン病のリハビリとしても注目されています。また、生活習慣病の予防にもつながり短時間で快適な汗を流すことができます。これからノルディックウォーキングを始めたいという方は、県内各地で行っているサークルや体験イベントに参加されることをおすすめします。ポールはレンタル(有料)から始めてみませんか。歩き方やポール購入の際のアドバイスなど丁寧に指導させていただきます。詳しくは下記連絡先まで。

URL outdoor.geocities.jp/okadatoshihiro72/ [楽々クラブ]
携帯 090-9707-0393 [徳田実]

奈良伝承

第3回

伝統の技などさまざまな技術を受け継ぐ若き担い手にスポットをあて、その仕事への思いなどを語っていただきます。

県内唯一 奈良団扇の 伝統の技を受け継ぎ、 そして次世代へ

池田 俊美さん(49歳)



始まりは奈良時代。骨太な竹骨に紙を貼り、渋を塗っただけの「渋団扇」が、後に透かし彫りが施され風雅なものに。現在は、池田含香堂で唯一作られ、奈良県の伝統的工芸品として指定されています。

奈良団扇について教えてください。

色鮮やかな手漉き和紙に、奈良風物や正倉院の文様など伝統の透かし彫りを施した、軽くて丈夫な団扇です。実用性にも優れ、また、インテリアとしても美しいアイテムなんです。多くの方に



繊細な模様を描き出す「透かし彫り」は、かなりの力がある作業。

の型通りに一気に突き彫りします(透かし彫り)。透かしの入った和紙と団扇の骨に自家製のりを付け、貼り板で



型写しの作業

どうやって作るのですか？

日用品として使ってほしいと思います。

膠を塗った和紙を5色に染め、湿気の少ない寒い時期に自然乾燥します。乾いた和紙を20枚重ね合わせ、上に型紙を置き、透かし彫りの模様を和紙に写します(型写し)。次に、和紙の束を台の上に置き、細い先の小刀で模様

叩くように表裏1枚ずつ、模様がずれないように貼り合わせます(叩き貼り)。これが一番難しく細心の注意を払います。

のり付けの終わった団扇は一昼夜自然乾燥させ、2枚合わせの竹べらで、骨が浮き上がるように筋を立て(念はぎ・筋立て)、手元と呼ばれる骨と柄の継ぎ目の部分に透かし模様にあう模様紙を貼ります(手元貼り)。裁断用の刃物で外周の余分な骨や紙を切り落とし、裁断された団扇の縁に紙や絹を貼り、全体を美しく仕上げます(ふち取り)。



天井に張った紐の上のせ、団扇を乾燥させる様は華やか。

奈良団扇を継ごうと思ったきっかけは？

26年前にここに嫁いできました。当時は店番だけでしたが、夫は13年前に他界し、義父(4代目繁さん)が忙しく仕事をしている



すべて手作りの道具



義母の阿や子さんと共に奈良団扇を伝承する俊美さん

池田含香堂
奈良市角振町16(三条通り)
☎0742-22-3690 ☎0742-22-7122

どのような思いで作られていますか？

「たくさんある中の1本でも、それを買ってお客様にとっては1本の奈良団扇」と、夫に教えてもらいました。なので、お客様に喜んでいただけるよう、仕事には気を抜かず、気合いを入れて仕事をしています。そして、21歳の息子が後を継いでくれそうです。そんな気持ちになつてくれた息子に感謝。伝統工芸を先代から代々継いできた両親に感謝。伝統工芸を守っていただいていることに感謝。全てのバランスが揃ったことに感謝の気持ちです。

万葉集を 訪ねて

第6回

泊瀬川の歌

万葉文化館主任研究員 竹本晃



万葉集は日本に伝わる最古の歌集です。4500首余りの歌が20巻に編集されています。万葉集の世界で遊び、万葉人の思いにふれてみませんか。

〈表記について〉

現在は、大和川の上流を初瀬川と呼ぶが、『万葉集』での表記のほとんどは、「泊瀬川(河)」が用いられている。しかも、歌に詠まれる泊瀬川の場合は、桜井市東部の通称初瀬谷に集中する。

では、「泊瀬」の訓みについてはどうだろうか。古代に「はつせ」と読んだことは、記紀歌謡や『万葉集』から明らかで、たとえば『万葉集』には、「己母理久乃 波都世乃加波」(巻十三・三三・九九左注)とある。

また「泊瀬川」は、「長谷之川」とも表記されることがある(同三三・二五)。この長い谷と書く「長谷」の漢字は、「はつせ」の枕詞「こもりく」の「隠り」が、山に囲まれた谷あいの地形を表現していることと相応しており、おもしろい。ちなみに『古事記』の地名と人名には、「長谷」が多い。

〈川の流れと恋の歌〉

万葉歌には、泊瀬川の場合そのもの、あ

泊瀬川 白木綿花に 落ち激つ
瀬を清けみと 見に来し我を

泊瀬川 流るる水脈の 瀬を早み
井堤越す波の 音の清けく

るいは川の清らかさや永続性が詠まれている。そこからは、「落ち激つ瀬」(①)や

「瀬を早み」(②)と表現されるように、意外にも勾配があつて、流れが早く、清流の爽快な雰囲気伝わってくる。これなら「またも来て見む(また見に来よう)」(③)と思う気持ちも十分わかる気がする。

それ以外に、恋の歌も詠まれている。④は、「もし激しい流れでできた水の泡がなくなつたら、恋する気持ちはあきらめよう」と言っている。だが、じつさに川の流れが止むことは、まずないだろう。つまり、この歌の本意は逆で、「絶対に思いを遂げてやる」という強い意思を主張している。

④は、激しい流れの代名詞とも言える泊瀬川の性格をうまく利用し、恋歌の譬喩として用いたのである。

泊瀬川には、こうした恋の歌がしばしば見られるが、それはもしかすると、泊瀬地域の歴史的な背景が関係しているのかもしれない。

石走り 激ち流るる 泊瀬川
絶ゆることなく またも来て見む

泊瀬川 流るる水沫の 絶えはこそ
我が思ふ心 遂げじと思はぬ

万葉集の舞台へ

初瀬川(泊瀬川)

桜井市立桜井東中学校(桜井市初瀬)の北側を流れる泊瀬川。国道165号線に沿って、初瀬谷を奈良盆地に向かつて流れていく。写真は③の歌碑で、桜井東中学校内にある。



★奈良県のウォーキングポータルサイト「歩く・なら」で万葉集の舞台を訪ねよう! [歩く・なら](#) [検索](#)

広陵町

第32回靴下の市 & 地域特産品交流フェア

広陵町と言えば「靴下」。特産品の靴下を直接消費者に安く販売し、広陵町の靴下の良さをわかってもらうために実施している、活気あふれるとても楽しいイベントです。きっとお気に入りの靴下が見つかりますよ。同時開催の地域特産品交流フェアでは、県内外の市町村の特産品を販売。

- 時 4月21日(土)・22日(日)
9時～15時30分
所 竹取公園みんなの広場
(広陵町三吉)
問 広陵町商工会
TEL 0745-55-3535
FAX 0745-55-2614



市町村ガイド

北和地域

中南和地域

- マーク 時日時 場所 申し込み
の見方 問い合わせ Eメール ホームページ

十津川村

しゃくなげ 石楠花まつり

世界中から集められた、約1万本のシャクナゲが見頃を迎える頃に開催され、毎年多くの写真愛好家や家族連れで賑わいます。無料。日・祝日には、もちまきやシャクナゲの植樹(有料)、特産品の販売などを実施。

- 時 4月29日(祝)～5月6日(日)
10時～15時
所 21世紀の森・紀伊半島
森林植物園
(十津川村小川地内)
問 十津川村観光協会
TEL 0746-63-0200
FAX 0746-63-0202



上北山村

大台ヶ原山開き

4月26日(木)15時から大台ヶ原ドライブウェイの冬期通行止めが解除になります。そのことをお祝いし、大台ヶ原を訪れる人の安全を祈願します。神事終了後は、大台ヶ原行き第1便の奈良交通バスの前でテープカットを行います。お越しいただいた方に地元の割り箸など記念品をプレゼント。

- 時 4月28日(土)10時～(予定)
所 大台ヶ原ドライブウェイ
伯母峯ゲート付近
(上北山村西原)
問 大台ヶ原山祭り協会事務局
(上北山村建設産業課内)
TEL 07468-2-0001(代)
FAX 07468-3-0265



川上村

たくみ 匠の聚アートフェスティバル

匠が教えるワークショップ。とっておきのゴールデンウィークは、のんびりとした空間で、アート体験イベントなどで思い出に残る休日をお過ごしください。とんぼ玉づくり、陶芸体験、紙すき体験、家の置物づくりなど。当日受付。別途体験料要。

- *内容は予告なく変更になる場合があります。
時 5月3日(祝)～6日(日)10時～17時
所 問 匠の聚(川上村栗川)
TEL 0746-53-2381 FAX 0746-53-2382
URL www.takuminomura.gr.jp/



香芝市

香芝市・近鉄 共催イベント ～香芝記紀万葉：万葉歌碑巡り～ 香芝ウォーク2012・大和高田駅長おすすめフリーハイキング

コースは、近鉄下田駅前北側広場→鹿島神社→顕宗天皇陵→志都美神社→武烈天皇陵→葉山養鶏場→分川池→大坂山口神社→逢坂公民館→香芝市役所(朝市・地場産品即売あり)。距離約9km。無料。当日受付。先着1,000人に参加賞進呈。雨天決行(荒天中止)。

- 時 4月15日(日) ウォークマップ
配布:9時～10時30分
解散:13時
所 近鉄下田駅前北側広場集合
問 香芝市商工農産課
TEL 0745-76-2001(代)
FAX 0745-78-3830
近鉄大和高田駅
TEL FAX 0745-52-2414



志都美神社の万葉歌碑

山添村

こうのやま 神野山つつじまつり

見頃の5月中旬には、色鮮やかなつつじが咲き乱れる神野山山頂。岩が川のように連なる「鍋倉溪」や羊とふれあえる「めえめえ牧場」などハイキングコースにぴったり。イベント会場では、山添村ならではの食事も!

- 時 5月3日(祝)10時～15時
所 フォレストパーク神野山
(山添村伏拝)
問 神野山観光協会
TEL FAX 0743-87-0548



高取町

記紀・万葉プロジェクト 薬猫1400年記念講演会

宮廷行事として薬草の採取などの薬猫が612年に高取町で行われたと日本書紀に記されてから、今年で1400年。これを記念して京都教育大学名誉教授 和田萃さんによる講演会「薬猫と波多麴井神社・羽内遺跡」を開催。申込不要。無料。先着500人。午後からボランティアガイドが現地を案内。公共交通機関をご利用ください。

- 時 5月5日(祝)10時30分開演(10時開場)
所 高取町リベルテホール(高取町観覚寺)
*近鉄壺阪山駅下車600m
問 観光案内所「夢創館」
TEL FAX 0744-52-1150



和田萃さん

情報ファイル



奈良県ホームページ 携帯サイト
www3.pref.nara.jp/keitai/

試験

危険物取扱者試験

試験日 5月20日(日)
場 所 天理大学
試験区分 全額
試験案内は各消防本部、県消防救急課、または左記で配布。

①郵送か持参で4/45(消印有効)に左記へ。窓口受付は平日9時~16時。
②(財)消防試験研究センター 奈良県支部 〒630-8301 奈良市高畑町菩提1-116-6 なら土連会館3階
☎0742-27-5119

奈良県看護師・助産師採用試験

(4月試験・5月試験)

試験日 4月試験 4月18日(水)
5月試験 5月16日(水)
試験場 県庁内会議室(奈良市)
受験資格 昭和38年4月2日以降生まれで看護師または助産師免許を有する人
申込期間 4月試験 4/45~11

マークの見方

申し込み 日時 ホームページ
 問い合わせ 場所 Eメール

子どもも楽しめるイベント
 電子申請
www.egov-nara.jp/e-kotonara/

●印のある問い合わせ先・所在地のないものは奈良県庁(〒630-8501 奈良市登大路町30番地)です。FAX番号の記載がない場合は、県広報広聴課 FAX 0742-22-6904 で取り次ぎます。

奈良県の推計人口(平成24年2月1日現在)

総数 1,393,630人(対前月-814人)
男 659,487人 女 734,143人

5月試験 5/15~9
①郵送か持参で必要書類を左記へ。窓口受付は平日9時~17時。電子申請でも応募可。
②県医療管理課 ●
☎0742-27-86647
www.pref.nara.jp/dd_aspx_menuid-11576.htm

平成24年奈良県保育士試験

筆記試験 8月4日(土)~5日(日)
実技試験 10月14日(日)
試験の手引き請求は、郵送かホームページ(4/25~7/7)からも可。
郵送の場合、「手引き請求」と朱書した往信用封筒に、請求者の住所・氏名を明記し200円切手を貼付した返信用封筒(角2サイズ)を同封し左記へ。
①郵送で必要書類を4/25~5/14に左記へ。
②保育士試験事務センター
〒71-8536 東京都豊島区高田3-19-10
☎0120-4194-82
www.hoyokyo.or.jp/exam/

宝くじの購入は、県内の売り場で

平城京天平祭

5月3日(祝)~6日(日) 10:00~16:30 平城宮跡にて

平城宮跡で春のイベントを開催。さまざまな催しが繰り広げられます。華やかな往時の平城京のようすを体感してみませんか?

イベント紹介

- 天平行列 5/3(雨天の場合は5/4)
華やかな天平衣装を着た人々の行列が見られます。
- 大極殿ステージ 5/3~6
平城京ゆかりの東アジア(中国・韓国)の都市から招いた人が奏でる音楽やダンスなどの特別ステージ、古代行事の再現や書道パフォーマンスなどの催しを楽しめます。
- 東市・西市、ものづくり体験・子ども広場 5/3~6(東市・西市は5/5まで)
飲食や物販、体験ブースなど大人から子どもまで楽しめます。
- ならB級グルメ決定戦・いちごカクテルコンテスト 5/6
奈良ゆかりの食材を使った料理で、奈良の食を味わえます。
- さくら茶会、MIHANA 5/3~6
春の花のオブジェを眺めながら、美味しいお菓子とお茶で雅な時間を楽しめます。

※その他多数のイベントを開催予定。

天平行列

※交通アクセス:近鉄大和西大寺駅南口より東へ約1km。駐車場がありませんので、公共交通機関をご利用ください。

奈良アクセスナビ 検索
平城京天平祭実行委員会 ☎0742-25-0707(平日9時~17時) 天平祭 検索

募集

献血運動啓発ポスター

「献血」(かな可)の語句・標語等を入れたポスターを募集(未発表に限る)。けんけつちゃん等のキャラクターの使用は不可。県内在住・在学・在勤の人。
応募規格 四つ切り画用紙(38.2cm x 54.1cm)。パソコン作品はB4サイズ以上



届けて 愛の献血
平成23年度特選 県立高円高等学校2年 重華 真理さん

B2サイズ以下。特選・入選・佳作若干数。加賞あり。入賞者は、氏名・学校名・学年を報道機関と奈良県ホームページに公表。応募作品は、返却しません。ポスターの裏面に、郵便番号・住所・氏名(ふりがな)・電話番号・性別・年齢(児童・生徒は学校名・学年)を記入。
①郵送か持参で左記へ。6/18必着。
②県業務課 ●
☎0742-27-8670

県民Webアンケート会員

奈良県が実施する事業をより良く進めたい。ため、インターネットを使って、アンケートを行います。県内在住の18歳以上の人(4月1日現在)で、Eメールアドレスを持ち、日本語でメールの送受信を行うことができます。

る人。アンケート回答者の中から抽選で粗品を進呈。

アンケート実施期間・回数 8月～来年1月の間で計12回程度。

☎ 左記ホームページから。6/30締切。

☎ 県広報広聴課

☎ 0742-27-8327

www.pref.nara.jp/dd_aspx_menuid-18049.htm

高等学校等奨学金

親権者等が県内に住所を有し、経済的な理由から奨学金を必要とする高校生に、無利子で奨学金を貸与します。貸与には所得制限等の条件があります。

貸与例(自宅通学)：国立18000円/月、私立30000円/月、自宅外通学：国立23000円/月、私立35000円/月など

☎ 在籍している高等学校で4月下旬頃まで受付。詳しくは左記まで。

☎ 在籍している高等学校の奨学金窓口または県学校支援課

☎ 0742-27-9859

www.pref.nara.jp/dd_aspx_menuid-12733.htm

新たな文化活動チャレンジ補助金

県内で文化芸術活動などを行う団体が、次世代の育成、県民参加、文化交流などの要素を取り入れて取り組む魅力的な文化事業を支援。補助金は対象経費から入場料等収入を除いた額の2分の1(上限50万円)。今年度は音楽分野で助成率が3分の2(上限100万円)となる重点枠を創設。募集要項は左記または県文化会館、県橿原文化会館等で配布。ホームページからも入手可。

☎ 郵送か持参で必要書類を下記へ。5/8(17時)必着。

☎ 0742-27-7504

www.pref.nara.jp/dd_aspx_menuid-1642.htm

www.pref.nara.jp/dd_aspx_menuid-1642.htm

www.pref.nara.jp/dd_aspx_menuid-1642.htm

www.pref.nara.jp/dd_aspx_menuid-1642.htm

www.pref.nara.jp/dd_aspx_menuid-1642.htm

www.pref.nara.jp/dd_aspx_menuid-1642.htm

www.pref.nara.jp/dd_aspx_menuid-1642.htm

●説明会を開催。申込不要。
4月15日(日) 11時～

所 県立図書館交流ホール

☎ 県文化・教育課

☎ 0742-27-8478

www.pref.nara.jp/dd_aspx_menuid-1642.htm

県立橿原公苑明日香庭球場

「平日会員」(5月度)

利用可能日 平日(月～金曜日)

利用可能時間 12時～16時

月会費 5250円(消費税含む)

コート(砂入り人工芝)の予約や、参加者探しが不要。一人で来場されても気軽にテニスを楽しめます。

☎ 直接左記へ。先着順。

☎ 県立橿原公苑明日香庭球場

☎ 所 明日香村小山1-8-3

☎ 0744-54-3645

www.pref.nara.jp/dd_aspx_menuid-1642.htm

「みんなのちからで川をきれいに」
「地域が育む川づくり事業」に参加しませんか?

県管理の河川で草刈りや清掃活動をしてくださる団体を募集。実施延長等の要件を満たす活動については報償金等の支援あり。詳しくは左記まで。

☎ 県河川課

☎ 0742-27-7504

または各県土木事務所河川管理担当課

お知らせ

5月4日は「みどりの日」

緑があなたの支援を待っています

県では「みどりの月間」として4月15日～5

月14日の間、「緑の募金」や「緑化推進PR展」を行います。4月29日にはイオンモール大和郡山で奈良県緑化コンクール・緑化功労者表彰式や緑化苗配布を行う予定です。ぜひご参加ください。緑の募金へのご協力もお願いします。

☎ 奈良県緑化推進協会

☎ 0742-24-0200

「奈良公園ぐるっとバス」を運行します

4月28日(土)～5月27日(日)の土日祝

9時頃～17時頃
(15分間隔)

広い奈良公園の魅力
力や、子どもから高齢者まですべての人に楽しんでもらえるように、奈良公園の中を周遊するバスを運行します。大人100円、子ども無料。

*運行日には奈良、西の京エリアのバスが乗り放題となる木筒型一日乗車券も販売! 大人500円、子ども250円。

☎ 奈良道路・交通環境課

☎ 0742-27-8667

www.nara-park.com/

www.nara-park.com/

www.nara-park.com/

www.nara-park.com/

www.nara-park.com/

www.nara-park.com/

www.nara-park.com/

www.nara-park.com/

www.nara-park.com/

www.nara-park.com/

www.nara-park.com/

www.nara-park.com/

www.nara-park.com/

もありです。要件など詳しくは左記まで。

☎ 県地域農政課

☎ 0742-27-7427

または各農林振興事務所

www.pref.nara.jp/dd_aspx_menuid-23811.htm

GWの奈良へは公共交通機関またはバイク&バスライドでお越しください

ゴールデンウィークの奈良市内では、「平城京天平祭(5/3～6)」などが開催され、周辺の道路は大きな混雑が予想されます。公共交通機関をご利用いただくか、やむを得ずマイカーでお越しの方は、バイクアンドバスライド(奈良市中町または奈良阪町の駐車場からシャトルバスで移動。4/28(土)～30(休)、5/3(祝)～6(日)に実施)をご利用ください。詳しくは、パソコンから「奈良アクセスナビ」で検索!

☎ 奈良道路・交通環境課

☎ 0742-27-8667

www.pref.nara.jp/dd_aspx_menuid-23811.htm

www.pref.nara.jp/dd_aspx_menuid-23811.htm

www.pref.nara.jp/dd_aspx_menuid-23811.htm

www.pref.nara.jp/dd_aspx_menuid-23811.htm

www.pref.nara.jp/dd_aspx_menuid-23811.htm

www.pref.nara.jp/dd_aspx_menuid-23811.htm

www.pref.nara.jp/dd_aspx_menuid-23811.htm

www.pref.nara.jp/dd_aspx_menuid-23811.htm

www.pref.nara.jp/dd_aspx_menuid-23811.htm

www.pref.nara.jp/dd_aspx_menuid-23811.htm

www.pref.nara.jp/dd_aspx_menuid-23811.htm

www.pref.nara.jp/dd_aspx_menuid-23811.htm

www.pref.nara.jp/dd_aspx_menuid-23811.htm

www.pref.nara.jp/dd_aspx_menuid-23811.htm

www.pref.nara.jp/dd_aspx_menuid-23811.htm

www.pref.nara.jp/dd_aspx_menuid-23811.htm

www.pref.nara.jp/dd_aspx_menuid-23811.htm

www.pref.nara.jp/dd_aspx_menuid-23811.htm

www.pref.nara.jp/dd_aspx_menuid-23811.htm

www.pref.nara.jp/dd_aspx_menuid-23811.htm

www.pref.nara.jp/dd_aspx_menuid-23811.htm

www.pref.nara.jp/dd_aspx_menuid-23811.htm

www.pref.nara.jp/dd_aspx_menuid-23811.htm

森林の土地の所有者届出制度開始

4月1日より、新たに森林の土地所有者となった人は届出が義務付けられます。
対象：個人・法人を問わず、売買や相続等により森林の土地を新たに取得した人（ただし、国土利用計画法に基づく土地売買契約の届出者は対象外）

届出：土地の所有者となった日から90日以内に、取得した土地のある市町村へ届出

◎ 07422-277-7471

学

消費者フォーラムin奈良

◎ 5月20日(日) 13時30分～16時

所 ならまちセンター 市民ホール(奈良市)

● 第一部「ひとにも自分にもやさしく生きる」肯定力の高め方」

香山リカさんが
精神科医の立場
から消費者問題
を鋭く分析。



● 第二部「劇団そとばこまちによる啓発劇300人。抽選。無料。参加の可否は開催日の2週間前頃通知。

◎ ハガキかFAX(一枚につき2人まで)で「消費者フォーラム参加希望」と記入のうえ、希望者全員の郵便番号・住所・氏名(ふりがな)・電話番号を左記へ。4/25消印有効。

◎ 奈良消費生活センター

〒630-8213 奈良市登大路町10-1

◎ 07422-277-0621

◎ 07422-277-2686

※電話での申込は受け付けません。

環境県民フォーラム記念講演

◎ 4月20日(金) 14時30分～15時50分

所 県文化会館 2階集会室A・B(奈良市)

市民参加により推進する地域エネルギー事業について、実例等の紹介を交えて講演。

講師は、備前グリーンエネルギー株式会社代表取締役社長の武本洋一さん。30人。抽選。

◎ ハガキかFAX、Eメールで住所・氏名・電話番号・参加人数を左記へ。4/13締切。

◎ 奈良県環境県民フォーラム事務局(県環境政策課内)

◎ 07422-277-8732

◎ 07422-222-1668

◎ kankyoo@office.pref.nara.jp

◎ www.eco.pref.nara.jp/

「お茶摘みから茶作りまで」

◎ 5月6日(日)・9日(水)・13日(日)

◎ 9時45分～16時30分(各日同内容)

自ら手摘みした一番茶新芽を用いて、伝統的な手揉みに近い技法でお茶を作ります。

全工程約6時間。出来上がりの茶は1組当たり30g程度で持ち帰り可。各日20組(1組5人程度まで)。抽選。無料。

◎ 往復ハガキで希望日(いずれの日でも可能ならばその旨明記)・住所・氏名・電話番号・希望人数を左記へ。4/21消印有効。

◎ 奈良県茶業振興センター

〒6302166 奈良市矢田原町乙4700-1

◎ 07422-811-0019

◎ 女性の起業支援講座

◎ 先輩女性起業家から学ぶ！

◎ 夢の実現・継続への道

◎ 5月19日・26日、6月2日・9日・16日

◎ いずれも土曜【全5日間】

◎ 奈良市東大寺1-23-1

◎ 07422-641-488

◎ 07422-641-499

2日間集中面接セミナー+個別面談対策

◎ 4月18日(水) 14時～16時

◎ 面接基礎編

◎ 面接実践編

◎ 4月19日(木) 14時～16時

「面接を突破したい」あなたにおすすめです。2日間集中面接セミナーと、個別フォロー(応募書類の作成や面接チェックなど)で就職決定までをバックアップ。2日間受講可能でおおむね35歳未満の人。早期就職を希望し、面接突破に強い意欲のある人。2日間ともスーツ着用。先着6人。無料。

◎ 4/17までに電話かFAXで講座名・居住地の市町村名・氏名(ふりがな)・電話番号・年齢・性別を左記へ。

◎ 奈良市東大寺1-23-1

◎ 07422-227-2300

◎ 07422-222-6729

◎ www.pref.nara.jp/dd.aspx?menuid=1174.htm

◎ 奈良市東大寺1-23-1

◎ 07422-227-2300

◎ 07422-222-6729

◎ 奈良市東大寺1-23-1

◎ 07422-641-488

◎ 07422-641-499

◎ 奈良市東大寺1-23-1

◎ 07422-641-488

◎ 07422-641-499

◎ 奈良市東大寺1-23-1

◎ 07422-641-488

◎ 07422-641-499

◎ 奈良市東大寺1-23-1

◎ 07422-641-488

◎ 07422-641-499

◎ 奈良市東大寺1-23-1

◎ 07422-641-488

◎ 07422-641-499

若者対象 就職に役立つセミナー

◎ 4月12日(木) 13時30分～16時30分

◎ 実践に役立つ！面接トレーニング！

◎ 4月25日(水) 13時30分～16時30分

◎ アットホームな雰囲気就職活動のコツを学ぶことができる参加型セミナー。おおむね35歳未満の人(30代後半の不安定就労者含む)対象。各回先着10人程度。

◎ 各回前日までに電話かFAXでセミナー名・開催日・居住地の市町村名・氏名(ふりがな)・電話番号・年齢・性別を左記へ。

◎ 奈良市東大寺1-23-1

◎ 07422-227-2300

◎ 07422-222-6729

◎ www.pref.nara.jp/dd.aspx?menuid=21032.htm

◎ 奈良市東大寺1-23-1

◎ 07422-641-488

◎ 07422-641-499

◎ 奈良市東大寺1-23-1

◎ 07422-641-488

◎ 07422-641-499

◎ 奈良市東大寺1-23-1

◎ 07422-641-488

◎ 07422-641-499

◎ 奈良市東大寺1-23-1

◎ 07422-641-488

◎ 07422-641-499

◎ 奈良市東大寺1-23-1

◎ 07422-641-488

◎ 07422-641-499

◎ 奈良市東大寺1-23-1

◎ 07422-641-488

◎ 07422-641-499

相談

妊娠なんでも110番(電話相談)

妊娠に関して悩みや不安、聞いてみたい事などはありませんか？妊娠、出産について専門の知識を持つ助産師が、さまざまなお相談に応じます。4月は、6日から開始予定。

●相談ダイヤル ☎07422263110

●相談日時：火曜・金曜 16～20時
土曜・日曜 13～20時

(祝日、年末年始を除く)

●岡県保健予防課 ☎07422278661

●www.pref.nara.jp/dd.aspx?menuid=4555.htm

若者自立支援の相談窓口

地域若者サポートステーション(県内2か所)では、さまざまな理由で働くことが困難な若者やその家族を対象に、相談等の支援を行っています。臨床心理士によるカウンセリングも行っています。無料。

●所間なら若者サポートステーション(奈良市)

☎0742225006

☎0742225023

●若者サポートステーションやまと(桜井市)

☎0744442055

☎0744442056

福祉サービス利用に関する苦情相談窓口

ヘルパーさんが時間通りに来てくれない。職員さんの態度や言葉遣いなどが乱暴だ。サービス内容が聞いていた内容と違う。苦情を申し出たが改善してもらえず、十分な説明もない。そのような相談を、電話か手紙、FAX、Eメール、来所(要予約)で受け付けています。相談無料。秘密厳守。

●対象：高齢者・障害者・児童に関わる福祉

サービス利用中の本人・家族・代理の人。

相談時間：月曜～金曜 9時～17時

(土日祝日・年末年始は除きます)

●所間 奈良県運営適正化委員会(奈良県社会福祉協議会内)

〒634-0061 橿原市大久保町320-11

●社会福祉総合センター内1階

☎0744291212

●unteki-soudan@nara-shakyo.jp

楽しむ

うだ・アニマルパーク4月のイベント

●春のおまつり「ハッピーバースデー! アニマルパーク!」(4月22日(日))

開園4周年の、アニバーサリーイベント! 楽しいイベントいっぱい。

①4月8日(日)

「羊の毛刈り体験」

「いちごアイス作り体験」

②4月15日(日)

「からあげ作り体験」

「ふわふわフェルトのマスク作り体験」

③4月の土日祝日

「子牛のミルクやり体験」

④①と②は電話で左記へ。春のおまつりと③は当日学習館にて受付。

●所間 県うだ・アニマルパーク(宇陀市)

☎0745872520



第22回長寿と健康の祭典

①奈良県グラウンド・ゴルフ交流大会

②5月15日(火) 9時

●所間 立権原公苑陸上競技場 多目的広場

県内在住の60歳以上の対象。1人500円。個人戦。

●往復ハガキで住所・氏名・生年月日・電話番号を左記へ。4/16必着。

②奈良県ベタソックス交流大会

③5月11日(金) 8時30分

●大和郡山市総合公園

●県内在住の60歳以上の対象。3人1組で64組募集。構成メンバーは女性1人以上かつ70歳以上の人が1人以上含まれること。1人500円。団体戦(トリプルス)。

●往復ハガキで住所・氏名・年齢・電話番号・チーム名を左記へ。4/27必着。

●(福) 奈良県社会福祉協議会すこやか長寿センター

〒634-0061 橿原市大久保町320-11

☎0744290120

☎0744290121

2012なら看護の日フェスタ

5月12日(土) 10時～15時30分

●所かはら万葉ホール(橿原市)

●各種測定(血管年齢、骨密度、血圧、体脂肪等)や救急蘇生(AED)実技指導、各種相談(測定値、健康・栄養、マタニティー・育児、在宅看護・介護、介護保険、看護職再就職、看護学校進路)、白衣試着体験と記念撮影、ハンドマッサージ、子どもお楽しみコーナーなど盛りだくさん。県内在住・在勤・在学の対象。無料。申込不要。

●(社) 奈良県看護協会

☎0744254014

☎0744247703

奈良競輪4月開催日程

●普通 3日(火)～5日(木)

●川崎記念場外 5日～8日

○岸和田S級場外 9日～11日

○高知記念場外 12日～15日

○向日町S級場外 16日～18日

○武雄記念場外 19日～22日

○和歌山S級場外 24日～26日

☆共同通信社杯(GII)場外 27日～30日

●場外発売は、すべて全レース発売。

●(福) 奈良競輪場 ☎07422454481

●競輪開催中は近鉄大和西大寺駅から無料バス運行。近鉄平城駅から約700m。

●www.narakeirin.jp/

メルマガ 今月のプレゼント

意外と知られていない奈良の話やおススメ情報などをお知らせする県の2つのメルマガ。4月末までに応募すると、抽選で、RISTORANTE AMBITOのペアお食事券(3000円相当)を3名の方にプレゼント!メルマガ登録は左記から。



パソコン版 「大仏さんのつぶより情報」

(毎月10、25日配信)

www.pref.nara.jp/koho/nara-memmagal/

大仏さんのつぶより情報 検索

携帯版「ミニなら」 (週一回配信) http://mobile.mag2.com/frm/M0011692.html



※メルマガに登録すると、株式会社まぐまぐからメルマガとは別に広告メールが自動的に配信されます。ご不要な方は、その広告メールに記載されている配信停止手続をお願いします。

カルチャーガイド

～県の文化施設 催し案内～

民俗博物館・橿原考古学研究所附属博物館・美術館・吉城園は、65歳以上の方・外国人観光客は入館無料(特別展除く)。万葉文化館は外国人観光客は入館無料。入館は閉館30分前までに。料金の()は、20人以上の団体料金。*美術館は、前売り料金および団体料金。

マーク の 見 方	休館日	開館時間	所在地
	ホームページ	Eメール	
	問い合わせ	申し込み	
	託児ルームあり	(必ず事前に予約してください。1人500円)	

民俗博物館 毎月曜日(4/30開館、5/1休館) 9:00～17:00
TEL 0743-53-3171 FAX 0743-53-3173
橿原市大和郡山矢田町545
www.pref.nara.jp/dd_aspx_menuid-1508.htm

季節展「ひなまつり～人形たちの宴～」

開催中～4月8日(日)

一般 200(150)円 大・高 150(100)円 中・小 70(50)円

企画展 モノまんだらⅢ
結びの民俗～ひも・なわ・つな～
4月28日(土)～7月8日(日)



橿原市四条町のオツナサン

・企画展列品解説 4/29(祝) 13:30～

橿原考古学研究所附属博物館

毎月曜日(4/30開館、5/1休館)
9:00～17:00 TEL 0744-24-1185 FAX 0744-24-1355
橿原市政傍町50-2 www.kashikoken.jp/museum/

春季特別展「三国志の時代 -2・3世紀の東アジア-」

魏・呉・蜀の戦いは演劇の題材になって広く親しまれています。また、魏書の東夷伝には倭人の条があり、魏志倭人伝として有名です。展示は「倭人と中国文化との出会い」「2・3世紀の中国・朝鮮半島」「紀年銘鏡と三国志」「クニグニの交流」「古墳文化の成立」の5部構成で、「三国志」の時代を体感する機会にしたいと考えています。

4月21日(土)～6月17日(日)

一般 800(500)円 大・高 450(350)円 中・小 300(250)円(予定)

・研究講座 4月29日(祝) 13:00～
無料 申込不要 橿原考古学研究所講堂
講師:徐光輝さん(龍谷大学教授)
今尾文昭(当博物館)
井上主税(当研究所)



東京大学所蔵 青銅製鼎 (楽浪土城)

・列品解説 4月29日(祝) 10:30～

橿原文化会館 毎月曜日 TEL 0744-23-2771 FAX 0744-25-6801
橿原市北八木町3-65-5
www.4.kcn.ne.jp/~kashibun/

平成24年度 歌舞伎鑑賞教室

～歌舞伎・その美と歴史への招待～

解説:歌舞伎へのご案内

演出:平家女護島 俊 寛 鬼界ヶ島の場
出演:片岡我當、片岡進之介、澤村由次郎、
上村吉弥 ほか



6月11日(月) 11:00～、14:00～

一般 2,000円 学生 1,200円

全席指定 *4/15前売開始10:00～(電話予約13:00～)

万葉文化館 毎月曜日・4/1～6 10:00～17:30
TEL 0744-54-1850 FAX 0744-54-1852
橿原市春日町飛鳥10 www.manyo.jp/

万葉のふるさと大和 -万葉コレクションから-

大和を描いた作品を中心に、当館所蔵の日本画を展示します。それぞれの画家の眼を通して、大和の魅力を感じてください。

4月7日(土)～6月3日(日)

一般 600(480)円 大・高 500(400)円

中・小 300(240)円



井上登 歌仙山
<耳成山・青長山も展示予定>

文化会館 毎月曜日(4/30開館、5/1休館) TEL 0742-22-0200
FAX 0742-22-8003 橿原市登大路町6-2
www.pref.nara.jp/dd_aspx_menuid-1717.htm

■小ホールの座席リニューアル!

テーブルを備えた機能的な客席に、リニューアルしました。ご利用をお待ちしています。

☎使用内容、希望日を会館事務室にご相談ください。

図書情報館 毎月曜日・4/27-5/1(4/30開館)
9:00～20:00 TEL 0742-34-2111 FAX 0742-34-2777
〒630-8135 奈良市大安寺西1-1000 www.library.pref.nara.jp/

ビブリオバトル#14～奈良の書店とビブリオバトル～

4月21日(土) 第一部 13:30～14:30 第二部 14:50～15:50

1部は「ノンフィクション」をテーマに一般参加者バトル。2部は奈良の書店員によるエキシビジョンマッチ、テーマは「贈る本」。共催:県書店商業組合

島崎古巡画文展「水彩巡礼」4月24日(火)～5月13日(日)

開催記念コンサート・講演会 5月3日(祝)

・コンサート 出演:武久源造(チェンバロ)、山口真理子(ヴァイオリン)
13:00開演(12:00開場) 先着200人 *2階メインエントランス

・講演会 島崎古巡さんの講演と千田図書情報館長との対談
14:30～15:50 申込不要 *1階交流ホール

古文書入門講座 6月からの受講生募集(初回は6/15(金))

定員50人(抽選)。☎4/24～5/8往復ハガキのみ。*詳細は図書情報館まで

図書修理マイスター養成入門講座 5月からの受講生募集

先着30人。☎4/25必着。*詳細は書物研究会☎0742-35-3471まで

☎館ホームページ申込フォームが往復ハガキ、FAX、Eメール
[koen@library.pref.nara.jp]でコンサート申込みと明記し、住所・氏名・電話番号を図書情報館へ。来館、電話申込み可。1通2人まで(2人希望の場合はその旨明記)。ビブリオバトル参加申込みは申込フォームかEメール[wsts@library.pref.nara.jp]のみ。古文書は、往復ハガキのみ。

県立美術館 毎月曜日(4/30開館) 9:00～17:00(金・土は19:00まで)
TEL 0742-23-3968 テレホンサービス0742-23-1700
FAX 0742-22-7032 橿原市登大路町10-6
www.pref.nara.jp/dd_aspx_menuid-11842.htm

米寿記念特別展「光と影のファンタジー 藤城清治影絵展」

日本における影絵の第一人者、藤城清治。88歳を迎えてなお精力的に創作活動に向かい、独自の世界を切り開き多くの人々に夢と希望、そして感動を与え続けています。光と影が奏でる美しいシンフォニーをどうぞお楽しみください。



「月光の響」1981年 © Seiji Fujishiro/Hori Pro

4月7日(土)～6月24日(日)

一般 1,200(1,000)円

大・高 1,000(800)円

中・小 500(400)円

*末就学児および、身体障害者手帳・療育手帳・精神障害者保健福祉手帳をお持ちの方と介添者1人は無料。

県民サロンコンサート(県庁舎東棟県民ホール)

☎県文化・教育課 TEL 0742-27-8478

「～M'Sコーラス・心から心へ～」 出演:M'Sコーラス

4月20日(金) 12:10～12:45 無料

クイズ&プレゼント

〇〇〇〇に当てはまる数字を教えてください

クイズ 平成24年度の予算規模は
〇〇〇〇〇億円 ヒントは6ページ

ハガキに答えと、住所、氏名、年齢、電話番号、「県民だより奈良」の感想(良かったコーナー・取りあげてほしい話題・改善点)などを記入して、〒630-8501(住所記入不要)奈良県広報広聴課へ。

ホームページ(☎www.pref.nara.jp/koho/kenmindayori/)からも4/2以降、応募できます。

締め切りは、**4月30日**(消印有効)

※個人情報、プレゼント発送以外には利用いたしません。

プレゼント

リ스토랑テ アムリット
RISTORANTE AMRIT
ランチペアお食事券
(3,000円相当)を3名の方にプレゼント!

(お店の紹介は「新発見おいしい奈良」(p13)をご覧ください。☎0742-32-5777)



ランチイメージ

2月号の答えは「れんこん」でした。応募総数 1,122件。

県政テレビ番組

奈良テレビ

「奈良県インターネット放送局」で動画配信

●**県政フラッシュ** 毎日21:54~22:00
県政の出来事を毎日ニュースでお届けします。

●**奈良!そこが知りたい**「高齢者の交通事故を防ぐために」
4月21日(土)21:00~21:30

●**県政子どもチャンネル「あそ〜か!」**
4月10日(火)・24日(火) リニューアルしました!
「ゆードキッ!」内の18:30頃~約10分間

県政ラジオ番組

担当職員が県の事業を
わかりやすく紹介!

●**県政ほっとライン** FMハイホー(81.4MHz)
毎週月・水・金10:15~、火・木16:45~、土11:45~

●**県政HOTインフォメーション** ならどっとFM(78.4MHz)
毎週月・水・金11:15~、18:45~

☎県広報広聴課 ☎0742・27・8326

ふるさと
奈良への
便り

故郷への期待

昨年、九州新幹線が全線開通して熊本と大阪が3時間で繋がり、九州各県は関西の方々の誘致を進めている。一方、九州の人々は「憧れの都」に出かけたことと考えている。活力あるビジネスの都大阪、洗練された国際都市神戸、歴史と華やかさの東京都など、それぞれのまちのイメージがあるが、静かで落ち着いた古都奈良への憧れも極めて大きい。

「奈良は良かった」との話を聞くことも多く、大変嬉しい気持ちになる。空路を使えば九州と関西は1時間の距離であるが、鉄道の手軽さが人の流れの大きなポテンシャルになっている。

しかしながら、奈良公園内の神社仏閣の佇まいや近郊地域の寺々等とはもかく、中心市街地は、古都

奈良の古と現代との調和に心がけることが必要と思われる。平城京遷都1300年祭を終えた後も、一般の観光客を優しく受け入れるまちであって欲しい。「奈良は良かった」との意味は神社仏閣と静かな佇まいであって、決して中心市街地や町の観光関連施設が賞賛されたのではない。「ならまち」など、奈良の魅力を表現しようとする努力や試みもあると理解しているが、全体的には、まちづくりにも多くの課題が残されている。今後、若者や訪問客に対して奈良の魅力に益々磨きがかかることを期待している。

高校を卒業して奈良を離れた私の「我が心の故郷奈良」への思いである。



熊本大学 学長
谷口 功さん

熊本県在住(奈良市出身)

人権コーナー

毎月11日は「人権を確かめあう日」



てんいち先生

ひかりちゃん

今月のポスター



平野町立平野中 3年
浅田 萌さん

五條市立五條西中 2年
櫻井 亮太さん

環境が人を育てる

街中に新しい制服、スーツに身を包んだ新入生、新入社員をたくさん見かける四月。ウキウキした気持ちが伝わってきます。

その一方、新しい環境に入る不安を抱えている人も多いのではないだろうか。実は、私もその中の一人でした。毎年、この時期、異動によって新しいポストを与えられるたびに「うまくやっていけるだろうか」と、気が重くなっていました。そんな私を救ってくれたのが、職場の先輩からいただいた「立場が人を育てる」という言葉でした。その立場の仕事は何とかやりきろうとする気持ちが「人」と「立場」を近づけるのだと思います。

しかし、もっと私を励ましてくれたことがあります。それは、ことあるごとに職場の同僚がかけてくれた「頑張っているね」「あなたのおかげで...」といった言葉でした。

こうした言葉がけをしてくれる先輩や同僚がいる安心できる環境こそがそれぞれの能力を引き出してくれるのだと思います。

学校や職場などが新しくスタートする四月。一人一人の能力を引き出せる環境をお互いにつくっていききたいものです。

県では、経費削減のために有料広告を掲載していません。
申込・お問い合わせは、株式会社ホープ(TEL0992-7716-1404)まで

広告

17.9 × 13.6cm

広告

17.9 × 13.6cm

県民だより奈良

第310号 平成24年4月1日発行 奈良県広報広聴課
〒630-8501 奈良市登大路町30番地 ☎0742-27-8326
奈良県ホームページアドレス (www.pref.nara.jp)
デザイン 株式会社エーエーピー 印刷 株式会社天理時報社

※「県民だより奈良」は県内の各家庭にお届けしています。
市町村窓口、県の施設、コンビニエンスストアにも配置しています。
※点字と画による「県民だより奈良」も発行していますので、
必要の方は県広報広聴課へご連絡ください。

ご相談やお問い合わせは
こちらへ
相談ならダイヤル ☎ 0742-27-1100
FAX 0742-22-8653

奈良県庁 代表電話 0742-22-1101
〒630-8501 奈良市登大路町30番地

*FAXでの問い合わせは各掲載記事の問い合わせ先へ。FAX番号の記載がない場合は、
県広報広聴課 FAX 0742-22-6904 で取り次ぎます。

