

2013  
1月

# 県民だより

# 奈良

な  
ら



2P 知事新春あいさつ

12P お酒は適量を守り、  
楽しく飲みましょう!

13P ヤマトポークと片平あかね  
祝いなます

21P うふふ川柳  
お題「今年の抱負」  
みんなで応募して  
みんなで笑おう!



23P 今月の  
プレゼント



## 県立奈良病院 生まれ変わる

特集 / 4P



家族に  
伝えたい  
広報誌





県民の皆さま、明けましておめでとうございます。  
年頭にあたり、皆さまのご健勝とご多幸を心からお祈り申し上げます。



昨年は、県南部が被った紀伊半島大水害からの復旧・復興に向け、特に全力を注いできました。道路の応急復旧はほぼ完了し、避難者の帰宅についても可能な地域については概ね順調に進んできているところです。

また、平成22年に「奈良のより良い未来」を願い、その想いをまとめた「5つの構想案」の実現に向け、全力を尽くし取り組んできた数多くの課題については、地域医療や企業誘致などの分野で成果も表れてきました。今後、「県民は上司」との意識を持ち、県政は県民のためにあることを基本に、皆さまと対話できる機会を創出し、これまで育ててきた発展の芽を、さらに大きく育てていきたいと思っています。

## 紀伊半島大水害からの復旧・復興

まず、最優先課題の紀伊半島大水害からの復旧・復興ですが、昨年制定した「奈良県紀伊半島大水害復旧・復興計画」および「奈良

県紀伊半島大水害復旧・復興計画アクションプラン」により、被災地域の迅速な立ち直り・回復を推進するなど、「災害に強く、希望の持てる地域」づくりに向けて、全力を挙げて取り組んでまいります。

また、紀伊半島大水害および東日本大震災等の経験・教訓を踏まえ、今後は同様の被害を最小限にするため、具体的な被害の事例研究等を行い、災害の発生時に迅速かつ的確に対応できるよう、安全・安心の確保を図ります。

## 経済活性化

次に、地域産業・雇用の分野では、新しい産業を創り、また地域産業を伸ばすためのターゲットを絞った産業支援を行います。新たな雇用を創出し、経済を活性化させることで、「奈良で暮らし、奈良で働く」ことができ、雇用、消費、投資が活発に県内で循環する社会を目指します。

観光の分野としては、「本物の古代と出会い、本物を楽しめる奈良」を目指し、昨年から取り組んでいる「記紀・万葉プロジェクト」を引き続き推進し、古事記・日本書紀・万葉集という歴史素材の魅力を広く発信し、県内外の多くの皆さまに親しんでいただきたいと思っています。一方で、誘客促進につなげるために、「巡る奈良（滞在型周遊観光）」を一層推進するとともに、奈良公園や平城宮跡の

魅力向上を図るため周辺整備を進めます。文化の振興についても、昨年に引き続き「ムジークフェストなら2013」を開催し、古都奈良に音楽が溢れる多彩なプログラムを予定しています。

## くらしの向上

県民の皆さまの健康長寿を願い、地域医療体制の整備・充実については、「奈良の医療は奈良で守る」ため、高度医療の充実と救急医療・周産期医療体制を構築します。新県立奈良病院や新南和公立病院の体制整備などを引き続き推進します。

また、中南和・東部地域の振興として、「南部振興計画」および昨年10月に策定した「東部振興計画」に基づき、農林業などの地域産業の振興や商業施設の立地に取り組むほか、耳成高校跡地に今年4月にオープンする予定のまほろばキッチン内に観光案内施設を設置、地域の魅力を発信し誘客を図ります。

※

これからも、県民の皆さまのご意見やご提案に十分に耳を傾け、皆さまと力を合わせて奈良のより良き未来を築いていきたいと考えております。  
皆さまの一層のお力添えを心からお願ひ申し上げて、新年のご挨拶といたします。

奈良県知事

荒井正吾



# 首都圏で奈良県知事トップセールス



県庁で行われている定例記者会見などから、知事の発言や方針を紹介。県政の新たな動きをお伝えします。

奈良県産農産物の消費拡大を図るため、首都圏流通の要である大田市場、築地市場で、知事トップセールスを行い、更なる首都圏での販路開拓に取り組みました。

11月10日、早朝から、大田市場の仲買人約200人を前に、これから出荷最盛期を迎える県産「富有柿」のPRを行いました。

試食会では、せんとくんが柿を振る舞い、「今年の奈良の富有柿は美味しい！」と絶賛する声をいただきました。

続いて、荒井知事がマンモスセリ台で富有柿をPR。「日本最大の大田市場で認められるということは、日本を代表するブランドの証し」と語りました。

一方、県は今年度から、大和野菜をはじめとする県産産物を築地市場へ運ぶトラック便を週1回運行。

知事は、その窓口となる築地



更なる販路拡大に向けてトップセールスをする荒井知事

色づきの良い県産「富有柿」をPR

県マーケティング課 ☎0742-27-5427 FAX 0742-26-6211

**お知らせ**  
ホームページ「こちら知事室です」に、定例記者会見の様子や「あらい日誌」を掲載しています。ぜひご覧ください！  
あらい日誌  検索

について意見交換を行いました。今後、首都圏での需要を喚起し、首都圏のレストランやホテル、料亭などへの販路開拓と安定供給を目指します。

市場の東京シティ青果を訪れ、今後の大和野菜の販路拡大と安定供給

## 第9回 ふるさとカフェ

奈良にゆかりのある著名人を招いて、荒井知事とともに、奈良への思いを語っていただく「ふるさとカフェ」。

9回目となる今回は、ゲストに第79代内閣総理大臣の細川護熙さんをお招きして、登大路ホテルで開催しました。ここでは、その一部をお伝えします。

細川さんと奈良県にはどういったゆかりがあるのですか？

小さい頃、万葉集を覚えさせられました。また、薬師寺元管主の高田好胤先生には、私も夫婦の仲人をしていただきました。最近では、奈良市在住の陶芸家に陶芸を教えていただきました。また油絵で奈良の景色なども描きますので、よく奈良へ来ております。

現在、文化活動だけでなく、東日本大震災の被災地のために活動されているとお聞きしましたが。

はい。被災地のがれきを活用して盛土を築き、そこにその土地本来の木を植樹し、青森から福島までの沿岸300kmに森の防潮堤をつくる活動を始めました。震災から立ち上がる日本の姿を、世界に示す象徴になればと思っています。



それでは、奈良のこれからのためにひとことお願いします。奈良には1300年の歴史がありますので、ここできれば学べないような教育が受けられる環境ができたなら素晴らしいと思います。また、街路樹を整備するなど、古都らしいまちづくりが進めば、奈良にもっと人が来られるのではないかと思います。



第79代内閣総理大臣 細川護熙さん

1938年、東京生まれ。朝日新聞記者、衆議議員、熊本県知事を経て、1993年、内閣総理大臣に就任。60歳を機に政界を引退。奈良市在住の陶芸家のもとで陶芸を学ぶ。現在は作陶のほか、書、水墨、油絵、漆芸なども手がける。



## 生まれ変わる県立奈良病院

現在、奈良市平松地区にある県立奈良病院が移転します。「どこに」「いつ」「なぜ」「どう変わるの」皆さんの疑問にお答えします。



新県立奈良病院のイメージ図



いつ、どこへ  
移転するの？

平成28年度中の開院を目指して、県立奈良病院は移転することになりました。新病院は、奈良市西部を流れる富雄川東側の六条山地区に建設します。



そもそもどうして  
移転するの？

現在の県立奈良病院は今年で築36年。設備の老朽化が問題になっていま

す。さらに地域の中で、軽症から重症・救急まで全ての患者さんに良い医療を提供するために、高度な医療をこれまでに以上に専門とする中核病院が必要となりました。

今と同じ場所での建て替えも検討しましたが、主に以下の理由で、新しい場所に病院を建てる方が有効という判断をしました。

- ① これからの医療の急速な進展に対応できるように、六条山地区の広く余裕がある敷地が必要。
- ② 同じ敷地で建て替える場合、工事を行いつつながら診療を続けるため、患者さんへの悪影響が心配される。
- ③ 移転の方が工事期間が短く、より良い医療を早く提供できる。



これからどんな  
病院になるの？

新県立奈良病院は「救急医療」「がん医療」「周産期医療」「小児医療」「精神医療」「糖尿病治療」「災害医療」の機能を、



地域医療を支える7つの柱としていま  
す。中南和の県立医大附属病院と並び  
立つ、北和の中核病院として整備した  
いと考えています。

今後30年を見据えて、揺るぎない医  
療を提供し続けるために、次の3者全  
てから満足していただける病院を目指  
します。



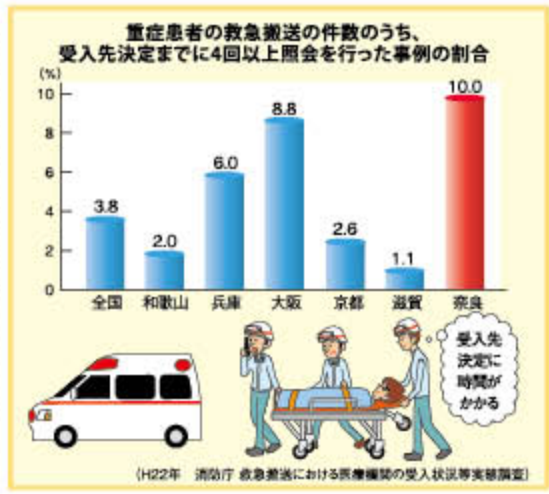
一刻を争う急病に  
なったときが  
心配です。

県では救命救急医療の改善を課題と  
しています。データから見た救命救急  
の状況は次のとおりです。

### 新病院での受け入れ目標

心筋梗塞	脳卒中
平成23年度実績 約50人/年	平成23年度実績 約300人/年
↓	↓
約130人/年	約550人/年

新県立奈良病院では、脳卒中や心  
筋梗塞など、命にかかわる重症救急  
患者を確実に受け入れる体制を整備  
し、救命率の飛躍的な向上を目指し  
ています。



### 新病院での受け入れ目標

がん

平成23年度実績 約1450人/年

↓

約2600人/年

ご存じですか？現在、北和地域に  
お住まいのがん患者さんの内、13%  
あまりが県外で入院しています。お  
見舞いに通う家族にとっても、大き  
な負担になっています。

今後増加が見込まれるがん患者に  
備えて、地域の医療機関と連携して、  
地域でがん治療を行える体制を目指  
します。

- 手術室の増室(7室→12室)
- 最新の放射線機器の導入
- 緩和ケア病棟の設置

がんの医療は  
どうなるの？

新病院は、ヘリポートの設置、災害  
時を想定した建物構造、専門性の高  
いスタッフの配置など、災害に強い  
病院として整備します。

また、災害時派遣医療チーム  
(DMAT)の育成に努めて、奈良県  
の災害医療の中心的な役割を果たす  
病院を目指します。

災害時に新病院は  
どう活躍するの？

	現病院	新病院
NICU (新生児集中治療室)	9	12
GCU (状態が安定した 赤ちゃんが過ごす部屋)	6	18
MFICU (母体・胎児集中治療室)	1	3

命に危険がおよぶ可能性のあるお母  
さんや新生児の受け入れ体制を充実さ  
せるため、設備を今よりも増やす予定  
です。リスクの高い妊婦の方も安心し  
てお産ができる環境を整備します。

出産に関係する  
設備は  
どうなるの？





エントランスのイメージ図

**六条山地区は  
どんな姿になるの？**

新病院ができる六条山地区は緑豊かな場所です。新しい病院はその地域の自然をできるだけ活かして、緑の中で癒される環境を整備する予定です。敷地に入った時から病気と向き合い、治療に取り組む意欲がわくような病院を目指します。

**働く環境は  
どうなるの？**

奈良県の人口10万人当たりの看護師の人数は928・6人で、全国40位（平成22年度）です。せっかく新しい病院ができて医師や看護師が不足していれば、最適な医療を提供することができません。

新県立奈良病院では良い医療を多くの患者さんに提供していくため、次のように、働き手が良い環境で長く働き続けられることも目指します。

**研修環境・体制の充実**

● 高度医療・救急医療の技術を学ぶ研修センターを整備します。

**ワークライフバランスの向上**

- 24時間院内保育所を整備します。
- 短時間勤務など、多様な勤務形態を導入します。
- 各種セミナーなどの充実により女性医師・看護師の復職を支援します。

**地域医療の分担って  
どういうこと？**

県では軽症の方から救急・重症の方まで、皆さんに最適な医療を提供するために、県内医療の分担と連携を進めています。

医療の分担とは、まず新病院が救急とがん医療を中心とした先進的・専門的医療によって、北和地域の拠点病院の役割を担います。そして地域の医療機関が、軽症や回復期の医療を担うというものです。

そのために、軽症の場合、基本的には、

まずは近所のかかりつけ医を受診する。

より詳しい検査や入院、手術など専門的な医療が必要と判断された場合には、新病院の専門診療科を紹介してもらおう。

という流れの受診をお願いします。

**移転した跡地は  
どうするの？**

現県立奈良病院周辺地域については、これからの少子高齢化の進展を見据え、いつまでも安心して地域で住み続けられるまちづくりを目指し、地域の皆さんの声をお聞きしながら検討を進めていきます。

**知事からひとこと**

県の新しい医療体制づくりは一つ一つ動き始めています。中南和地域は県立医大附属病院と南和地域公立病院新体制が、北和地域はこの新県立奈良病院が、それぞれの拠点病院となって地域医療を支えます。

「奈良の医療は奈良で守る」体制を築いていくために、地域のかかりつけ医など、それぞれの症状に合った医療機関をご利用いただくよう、皆さんのご協力をよろしく願います。





**Q** 看護職の免許を持っています。  
子育てが一段落したら働きたいのですが、  
どこに相談したらいいですか。

**A** 「奈良県ナースセンター」をご利用ください。

奈良県ナースセンターは、看護職の無料職業紹介所です。  
現場経験をもつ看護職の相談員が、あなたのライフスタイルに合った  
職場を探すお手伝いをします。

### 奈良県ナースセンター

〒 橿原市四条町288-8 奈良県看護研修センター1階  
相談日時：月～金曜・第4土曜  
9時～17時（祝日・年末年始を除く）※来所の際は事前にご連絡ください。

☎0744-25-4031 FAX0744-24-7703

【サテライト相談会】

- 奈良県女性センター（奈良市）第2土曜 13時～20時
- ハローワーク奈良（奈良市）第4月曜 13時～17時



**Q & A** 県政

県民の方からいただいた「ご意見」や「ご質問」と  
県から「お答えした内容」をご紹介します。

### こんなサポートもあります！

#### 看護職復職支援研修

ブランクがあり今の医療・看護の現場に戻ることに不安を感じている方のために、講義や実習を行います。無料。要申込。

- 看護職【講義】1/22(火)・24(木)・31日(木)、2/7(木)の4日間（県文化会館）
- 【実習】2月中の3日間または5日間（県内病院）
- 助産師【講義】1/17(木)・18(金)の2日間（県看護研修センター）
- 【実習】2月中の3日間（県内病院・助産所）

#### 看護職合同就職フェア

県内の約30の病院等が参加する就職相談会。  
無料。申込不要。

- 生駒市コミュニティセンター 2/16(土) 13時～16時
- 県社会福祉総合センター（橿原市）3/9(土) 13時～16時

詳しくは

☎ 県医師・看護師確保対策室 ☎0742-27-8655 FAX 0742-27-7811

**Q** インフルエンザを予防するには、  
どうしたらいいですか？

**A** なるべく早く予防接種を受け、手洗いやマスクを着用する  
など、こまめな対応を心がけましょう。一人一人の「か  
からない」、「うつさない」という気持ちが大切です。



主な  
予防  
対策

#### ●予防接種

感染後に発病する可能性を低くします。また、インフルエンザにかかった場合の重症化を防止します。



#### ●適切な湿度（50～60％）を保つ

空気が乾燥すると、のどの粘膜の防御機能が低下します。室内に加湿器を置くことも有効です。



#### ●手洗い

流水・石けんによる手洗いを。アルコール系の消毒剤も効果があります。



#### ●休養と栄養

日頃から体の抵抗力をつけるために、十分な休養とバランスのよい栄養を取ってください。



#### ●マスクをする

自分がかからないように、または周りの人にうつさないために必要です。



#### ●人混みを避ける

インフルエンザが流行してきたら、人混みや繁華街への外出を控えてください。



☎ 県保健予防課 ☎0742-27-8612 FAX 0742-27-8262



UNWTO Regional Support Office for Asia and the Pacific is now in NARA.

## 国連世界観光機関 アジア太平洋センターが奈良へ

★ 世界観光機関 本部(マドリッド)

アジア太平洋センター(奈良)

昨年12月、国連機関「世界観光機関(UNWTO)」の地域事務所「UNWTOアジア太平洋センター」を、奈良に誘致することに成功しました。

今後はこれを機に、奈良の知名度を向上させ、更なる国際観光を展開します。

### 世界観光機関 (UNWTO) って？

国際連合の15ある専門機関の一つで、観光分野における世界最大の国際機関。本部はスペインのマドリッド。観光の振興、旅行の容易化、観光関係の調査・研究、開発途上国に対する観光分野での援助などのために、さまざまな活動を行っています。

### 奈良にどういうメリットがあるの？

- ① **奈良の知名度の向上**  
国際機関を誘致することで、古都奈良の存在を世界にPRできます。
- ② **奈良の経済活性化**  
奈良で開催される国際会議が増加することで、経済の活性化が見込まれます。
- ③ **外国人観光客の増加**  
奈良の観光情報がより強く海外に発信されることで、外国人観光客の増加が見込まれます。



2001年に大阪で行われた「世界観光機関 第14回総会」

### UNWTO アジア太平洋センターって？

UNWTOの唯一の地域事務所。1995年、日本(大阪)に設置。アジア太平洋地域の国際観光の拠点として、観光に関連した国際会議や情報発信、開発途上国の観光開発に向けた商談会や教育訓練セミナーの開催などを行っています。

### 今後どういったことをするの？

昨年12月、シルキア奈良(ホテル日航奈良2階/奈良市)に事務所が開設されました。今後はここ奈良で、アジア太平洋センターの活動が行われます。また、奈良をはじめとする関西のPRコーナーや、留学生が集うスペースをつくる予定です。その他、このセンターを活用したさまざまな国際観光施策に取り組んでいきます。



昨年12月にシルキア奈良内に開設された「世界観光機関 アジア太平洋センター」



# がんばってます!ふるさと復興協力隊

一昨年9月の紀伊半島大水害による被害が、過疎化に拍車をかけることのないよう、復興活動、地域協力活動、地域おこし活動などを行う「ふるさと復興協力隊」を県が採用し、県南部地域の市町村に配置しています。

## Q1 どこで活動しているの?

**A** 五條市、天川村、十津川村など被災した県南部地域の市町村を中心に活動しています。



「ふれあい交流館」で食料品を販売する東さん

## Q2 隊員ってどんな人?どんな活動をしているの?

**A** 次のような活動をしています。今回は、隊員3人にインタビューしました。

### ・外出困難な一人暮らしの高齢者などへの購買支援



大塔<sup>おおとう</sup>地域を中心に、主に一人暮らしの高齢者の方の買い物代行をしています。注文された物をお宅まで配達する時は、なるべく声かけてコミュニケーションをとるようにしています。仮設住宅で生活している方が、自宅に戻って来られても生活しやすいように、地域の交流拠点「ふれあい交流館」で日用品なども販売しています。

東 宣秀<sup>のぶひろ</sup>さん(五條市)

### ・仮設住宅入居者などの避難者や地域住民の健康相談



去年の6月から十津川村に保健師として勤めています。今は、乳幼児から高齢者まで幅広い方を対象に、家庭訪問や保健指導など行っています。家庭訪問ではどこへ伺っても温かく迎えてくださり、私の方が元気をもらうこともあります。まだまだ未熟者ですが、日々精進していきたいと思っています。

後藤 来美子<sup>きよみこ</sup>さん(十津川村)



家庭訪問で健康診断をしている後藤さん

### ・観光情報発信や観光イベント支援



水・空気・自然、どれをとっても美しい天川村を一番に希望しました。パンフレットなどで伝えられない村の魅力を、ブログ(天川村ホームページから「天川村ふじけんのブログ」をご覧ください)やツイッターなどで情報発信しています。多くの方に村を訪れていただき、地域の振興に繋がればと思います。

藤原 健二<sup>けんじ</sup>さん(天川村)



「人とのつながりを感じ、やりがいのある仕事です」と語る藤原さん

- ・地域農産物を活用した特産品の開発
- ・地域特産物の生産販売を応援 など

## Q3 どうすれば隊員になれるの?

**A** 今年度から県が募集しています。今年度は、20人配置予定です。昨年6月より15人を随時配置し、残る隊員も現在、募集中です。詳しくは、県ホームページをご覧ください。

URL [www.pref.nara.jp/dd\\_aspx\\_menuid-1638.htm](http://www.pref.nara.jp/dd_aspx_menuid-1638.htm) ふるさと復興協力隊

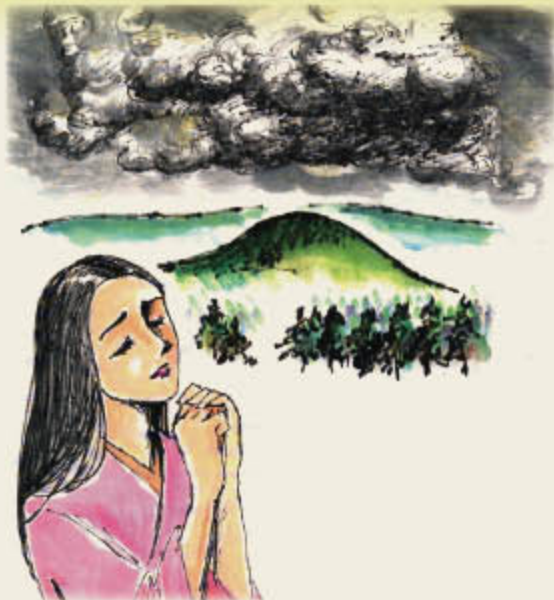


# 記紀に親しむ

第11回

## 綏靖天皇の即位

同志社女子大学特任教授 寺川 眞知夫



「古事記」というと小難しい印象ですが、読み解けば面白いものです。ぜひ皆さまにも古代人の心の機微や原風景を感じていただきたいと思います。

第二代綏靖天皇の即位の話は神武記にみえます。

神武天皇は日向で結婚して多芸志美命など二人の子供がいましたが、大和入の後、前回触れた大物主神の娘、比売多多良伊須余理比売を皇后として迎えたのでした。皇后にも三人の子供ができます。

神武天皇崩御の後、多芸志美命は若い継母、伊須余理比売を妻に迎えました。もちろん、皇位継承を狙つてのことでした。しかし、皇位に即くには伊須余理比売の設けた三人の皇子が邪魔になりますので、殺害を企てます。これを知つた伊須余理比売は思い、苦しんで、三人を助けるために、危急

狭井川よ 雲たち渡り 畝火山  
木の葉騒ぎぬ 風吹かむとす  
(狭井川から 雲が立ち上つて広がり 畝火山では 木の葉がもうゆれている 風が吹こうとしているわ)

畝火山 昼は雲とみ 夕されば 風吹かむとそ 木の葉騒やげる  
(畝火山は 昼間は雲がひどく揺れ動き 夕方になると 風が吹こうとして、まあ木の葉がもう揺れている)

を知らせる歌を歌いました。その歌は上記の二首でした。ここに「風が吹こうとしている」は多芸志美命が異母弟の殺害を企図していることの暗示、「畝火山で雲の動きが活発」「木の葉が騒ぐ」はその準備が活発なことの暗示ですが、雲の動きのことはピンときません。万葉文化館に通っていた頃、雨の時など常々機会があれば観察したのですが、畝火山ではこうした現象はそうはありません。それ故、特別のことを知らせる意味を担う表現になるのでしょう。

皇子たちは、母の歌の暗示を理解する智慧をもち、その知らせで庶兄多芸志美命に立ち向かいますが、兄神八井耳命は手足が震えて殺せません。そこで末子神沼河耳命が武器を取つて殺し、そのうえで兄神八井耳命に即位を勧めます。しかし、兄は敵を倒した弟に位を譲り、自らは忌人になると誓います。神八井耳命は記を編纂した太朝臣安萬侶の多氏など十九氏の先祖となったといえます。

即位した神沼河耳命は綏靖天皇となります。以後開化天皇まで八代の天皇の記における記述は宮と墓の場所を含む帝紀に相当する系譜記事だけで、系譜にまつわる伝承、いわゆる旧辞は記されません。そこで、欠史八代と呼ばれ、欽明朝頃の架上説も生まれます。

### 古事記の舞台へ

#### 畝傍山

天香久山・耳成山とともに大和三山と呼ばれる。周囲には、初代天皇の神武天皇から四代天皇の懿徳天皇までの天皇陵がある。畝傍山から900mほど北側に位置するのが綏靖天皇陵。歌に詠まれた狭井川は、三輪山から流れる小さな川。狭井川の名前は、神武天皇が皇后の伊須余理比売を訪ねてこの辺りに来た際に、佐草(山百合)が咲いていたので、「佐草川」と名付けたことが由来とされる。(行き方)綏靖天皇陵へは、近鉄畝傍御陵前駅から北西へ約1.2km。



リニューアルされた奈良県のウォーキングポータルサイト「歩く・なら」で古事記の舞台を訪ねよう!



## 花の御寺へ続く わらしべ長者の 参道でほっこり

小初瀬山の山腹に広がる大伽藍からなる長谷寺は、四季折々に牡丹や桜、紅葉などで彩られる名高き花の御寺。『万葉集』から『枕草子』、『源氏物語』にも登場する美しき名刹です。寺へは近鉄長谷寺駅から歩いて1.5kmほど。この道は長谷寺詣での参道であり、伊勢参りの道ともなる初瀬街道と呼ばれる古道。寺の門前に広がる泊瀬門前町地区は、古来より門前町や宿場町として多くの参拝客でにぎわいました。参道周辺には名所旧跡が点在し、参拝がてらの歴史散策にもってこい。名物の草餅を並べた土産物店、老舗旅館なども立ち並び、昔ながらの情緒で参拝客を迎えます。



- ① 泊瀬長者亭
- ② 眺望スポット
- ③ 長谷寺の寒牡丹
- ④ 廊坊家



「長谷寺の寒牡丹」  
冬の長谷寺の風物詩は寒牡丹。夏の傘をまとい、この時期ならではの趣きで吹き誇る姿を目当てに、多くの人々が訪れる。

この参道半ばに昨秋、「泊瀬長者亭」がオープンしました。観光案内所であり無料休憩所、カフェもあるスポットで、地元NPO関係団体が参拝客のくつろぎの場にと運営。店名の由来は、この参道が舞台となる有名な昔話「わらしべ長者」から。長谷寺詣でをした貧しい若者が、観音さまの夢のお告げで薬をみかん、反物、馬へと次々に交換。やがては長者になるという物語です。

ほっこり安らぐスペースで、地元のボランティアたちが温かくお迎え。わらしべ長者にあやかって「良いことが起きますように」と願いを込めてもてなします。



「眺望」  
天満神社としては日本最古ともいわれる与喜天満神社参道からの眺望。山に囲まれ「陣口の里」とも呼ばれた、深い歴史を持つ緑の里が見渡せる。



「廊坊家」  
参道に立つ古民家が往時の繁栄を伝える。ここは長谷寺の寺務を統括する俗別当を務めた廊坊家。イベント時には古民家の一部が見学できる。



一般社団法人 泊瀬の森 わらしべ長者の里  
コミュニティ町家「泊瀬長者亭」  
1人のじいさんと3人のばあさんが手弁当で頑張っています。観音さまの御心に沿うようにおもてなしができたらいいですね。ここは参拝者の皆さんの休憩所であるとともに、地元住民の憩の場、集会所としても活用する予定。今後は楽しいイベントを催すなど、笑顔があふれる場所にしたいですね。  
(談:小西 宗日出 支那人)

「泊瀬長者亭」  
その昔、僧侶も裏口から食べに来たという老舗食堂を改装した、どっしりした古材が癒しの空間をつくる。  
営業時間10時～17時  
定休 日本曜日(祝日は営業)  
☎0744-57-9280



知って  
おこう!

# お酒は適量を守り、 楽しく飲みましょう!

養 奈  
生 良  
訓 くん  
Vol.32

からだを大切に  
健康長寿情報を発信します。

飲酒は、ストレスや緊張を和らげるなど効用がある反面、飲み過ぎは、がん、高血圧、脂質異常症などの生活習慣病やアルコール依存症を発症する可能性を高めます。

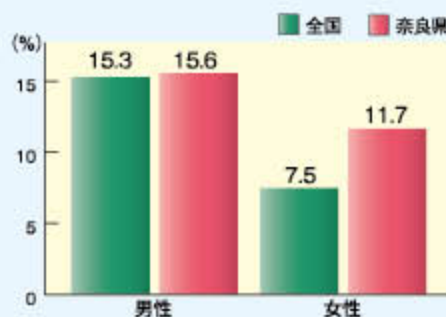
今回は、飲酒による生活習慣病を防ぐため、飲酒の適正な量や飲み方などについて紹介します。

## ◆生活習慣病を発症する可能性を高める飲酒量って?

厚生労働省が昨年7月に発表した「健康日本21(第二次)」では、一日平均純アルコール摂取量が、男性で40g、女性で20g以上となると、生活習慣病による死亡や発症の可能性が高まると報告しています。

女性は男性に比べ、肝臓障害など飲酒による臓器障害を起こしやすく、アルコール依存症に至るまでの期間も短いため、男女差があります。

純アルコール男性40g以上、女性20g以上の飲酒をしている人の割合



(出典: 県/平成23年県民健康・栄養調査 全国/平成22年国民健康・栄養調査)

純アルコール約20gの目安

種類	ビール	日本酒	ウイスキー・ブランデー	焼酎 アルコール度数 25度	ワイン
量	中瓶1本 500ml	1合弱 180ml弱	60ml(ダブル)	0.6合 110ml弱	グラス2杯弱 200ml

体質により飲めない人や、飲酒の適量には個人差があります。

## ◆体にやさしくお酒を飲むために

食べながら  
適量範囲で  
ゆっくりと。



楽しく飲む



強いお酒は薄めて。  
脱水症状などを  
防ぐため、お酒と  
同量の水を  
飲む。



週二日は休肝日に。肝臓など  
定期健診を忘れずに。



## ◆こんな飲み方はやめましょう

アルコールと薬は  
一緒に飲まない。



飲酒後の入浴・運動は  
要注意!



急性アルコール中毒の  
原因になるので  
イッキ飲みは  
しない。



胎児や乳児に悪影響を  
与える妊娠中  
と授乳期は  
飲まない。



毎日飲酒している人の割合



(出典: 平成23年県民健康・栄養調査)

## 一言アドバイス



奈良県栄養士会の管理栄養士  
はっとりなほみ  
**服部 直美**さんに  
お話を伺いました。

全く何も口にせず、お酒を飲むと、胃腸や肝臓への負担を増やします。お酒のおつまみには低カロリー(脂肪が少なく)高たんぱく質のものがおすすめです。例えば、①湯豆腐に削りかつお・刻みネギ・ポン酢をかける②適当な大きさに切ったアスパラに、半分に切ったベーコンを巻いて皿に並べ、電子レンジで加熱する、など。締めにはラーメンを食べる人もいますが、高カロリーで塩分も高いので、肥満や高血圧の方は控えたほうが良いでしょう。また飲んだ後の水分補給も忘れずに。



ヤマトポークと片平あかね  
祝いなます

柿の葉ずし ヤマト 夢宗庵 (和食)



〈材料／4人分〉

ヤマトポーク(薄切り)	200g
片平あかね	5本
大根	100g
金時人参	30g
干し柿	1個
レッドビートの葉	8~10枚
合わせ酢	
(柿酢(酢でも可))	120ml
水	120ml
砂糖	80g
昆布(細切り)	3cm角
塩	少々



片平あかねは中まで赤い(②)



干し柿は拍子切りに(③)

〈作り方〉

- ①合わせ酢の材料を合わせる。
- ②片平あかね3本は小口切り、大根と金時人参は短冊切りにして、塩もみする。10~15分程置き、よく絞って一晩ほど合わせ酢に漬け込み、なますを作る。
- ③干し柿は、拍子切りにする。
- ④片平あかね2本をすり下ろし、①の合わせ酢で味を調える。
- ⑤塩をしてフライパンでソテーしたヤマトポークを皿に盛り付け、②のなますを上盛り、③と④、レッドビートの葉を添える。

One point

- \* お好みで、合わせ酢に柚子の皮を千切りにしたものを入れると、さらに美味しく仕上がります。
- \* 花型の大根と金時人参も塩もみして合わせ酢に漬け、仕上げに添えています。
- \* 柿酢とは、柿を発酵させてつくったもので、血圧を下げる効果や疲労回復などの効果があるといわれています。

大和野菜  
「片平あかね」



山添村片平地区で古くから栽培され、根の先まで赤く細長いカブ。

調理法 漬物、サラダ 等

生産地 山添村

【お店の紹介】 柿の葉ずし ヤマト 夢宗庵

柿の葉ずしをはじめとするお寿司の他にも、ヤマト各店では、古都奈良が育む美味や工芸品など、さまざまな土産物を販売しています。ご家族やご友人へのお土産に柿の葉ずしと併せてお選びください。1月中は、レシピメニューをお店で、「すし会席」の一品として味わえます。

〒515-0022 奈良県五條市五條3丁目2-2 ☎0747-23-1955 FAX 0747-23-1957

URL [www.kakinoha.com/](http://www.kakinoha.com/)

五條本店 店長兼料理長 中西 長次 さん



ながつぐ





本格寿司づくり体験教室「うめもり寿司学校」も開校

奈良発 オンリーワンの  
商品で奈良に活力を!!  
県内産業発展の牽引役として期待



何を作っている会社ですか？

奈良発オンリーワンのわさび葉寿司などの製造・卸し・販売をしています。近鉄大和西大寺駅タイムズプレイス内や近鉄八木駅構内、天理よろづ相談所内などで販売しています。また、一部の店舗では、店内でお食事していただけです。



JR奈良駅構内のお店では、店内で味わっていただけます。

オンリーワンの寿司とは？

山添村のわさび葉でしやりを包み、鮭、鱈、海老、鰻をのせたピリリとした辛味がおいしい「わさび葉寿司」、奈良の古代米を使用したもちもちしやりに、奈良漬けと香ばしい炙りのアナゴをのせた「古代あなから寿司」がうちの看板商品です。



「わさび葉寿司」4種類と「古代あなから寿司」(手前真ん中)

これらの取り組みが今回の奈良県ビジネス大賞受賞に繋がったんですね。

柿の葉ずしに続く奈良のお土産品として、奈良の食材を使ったうめもり独自の商品開発と、駅ナカを中心とした販売戦略が、県内での消費を促すうえで新しいビジネスモデルになると評価され、優秀賞をいただきました。これを励みに、食を通じて県内産業を活性化させ、雇用の促進が図れる、そんな企業になっていきたいです。また、地域社会のお役に立ちたいという思いから、障害者の雇用や就労支援にも力を入れています。

\*県内産業の振興を図るため、県内企業の模範となる優秀な経営実績のある企業を表彰するもの。

どうして奈良の食材を使うようになったんですか？

10年程前、寿司の定番である巻き寿司の販売をしていた時、お客さんから「スーパーやったらもつと安い」と言われました。その時、「価格ではなく、こだわりで勝負！うち独自の商品を作ろう」と思いました。それが、地元奈良の食材を使い、奈良の観光大使となるような商品づくりのきっかけです。

他社に勝るところは何ですか？

色鮮やかで繊細な手鞠寿司などのクオリティーの高い商品が作れることです。もちろん、味も引けを取りません(笑)。それと、常に明るく前向きで一生懸命な従業員の力です。本当に感謝しています。

今後の目標を教えてください。

奈良発の活気ある企業として、県内に留まらず、全国や海外にも「うめもりブランド」を発信していきます。

株式会社 梅守本店

所 奈良市法華寺町221番地  
☎ 0742-34-5789  
FAX 0742-34-5814  
URL www.umemori.co.jp/

平成元年(1989年)創業。回転寿司から駅ナカ中心とした販売へ。現在、奈良県、大阪府で8店舗を経営。従業員は87人。ほとんどが県内在住者。「日本一お客様に喜んでもらえる店づくり」をスローガンに、働きやすい会社づくりを目指す。



若い頃から、「生きる活力になる“食”に関する仕事があった」という代表取締役社長の梅守 廉之さん



# 県外就業率から見た奈良県



奈良県民の県外就業率は、**全国1位!**

15歳以上の働いている人のうち、**3割(29.9%)**が県外で働いています。

県外就業率が高い都道府県は、下表のとおりいずれも大都市周辺の県となっています。

市町村別では、1位の生駒市、2位の王寺町、3位の三郷町など、

**大阪府に隣接する地域に集中しています。**

都道府県別県外就業率(上位5位)

順位	市町村名	県外就業率(%)
1	奈良県	29.90
2	埼玉県	29.87
3	千葉県	28.58
4	神奈川県	24.89
5	兵庫県	14.45

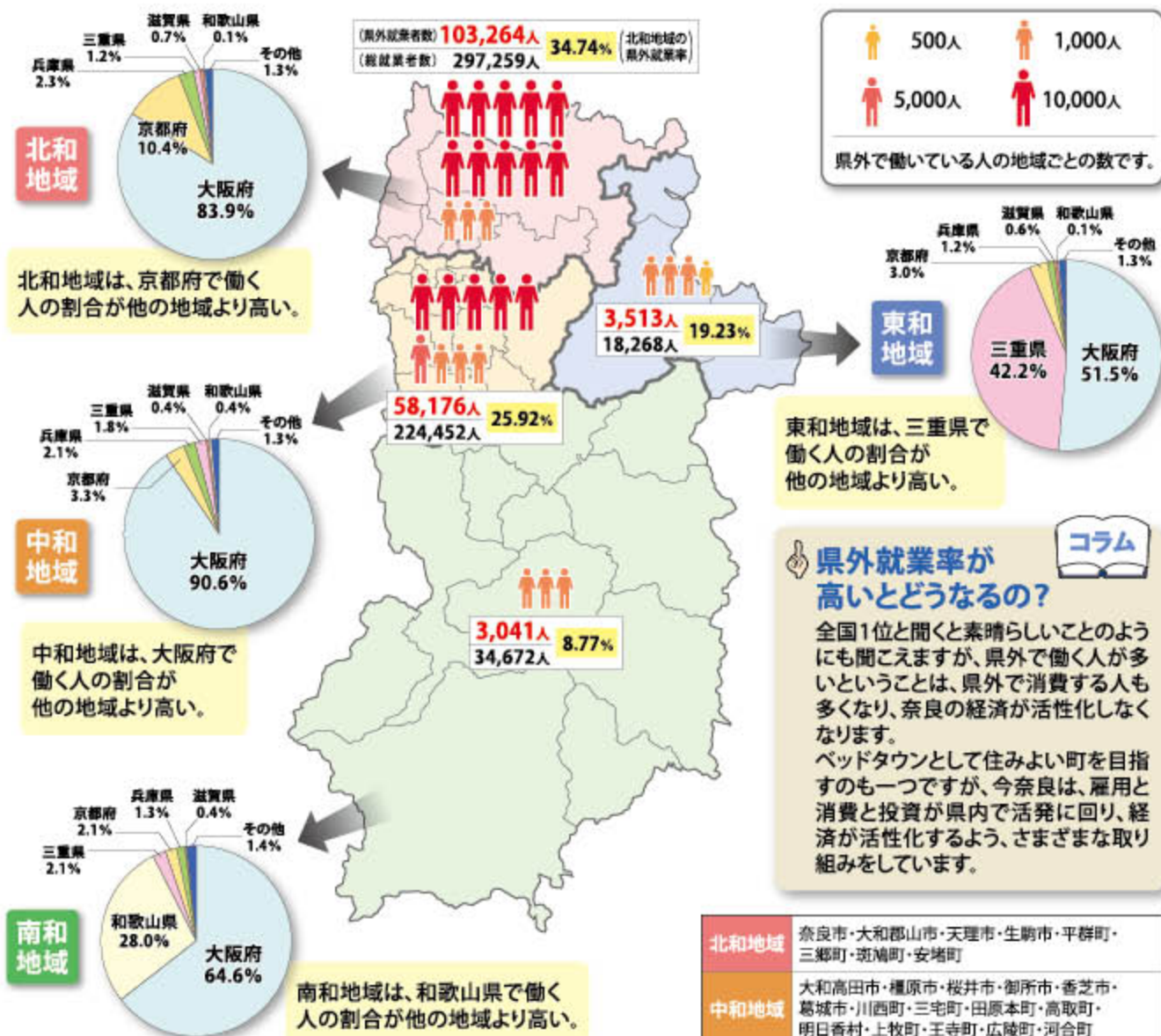
市町村別県外就業率(上位5位)

順位	市町村名	県外就業率(%)
1	生駒市	56.21
2	王寺町	45.62
3	三郷町	45.49
4	香芝市	43.63
5	平群町	42.04

ご近所の方や知り合いの中で、働いている人10人を思い出してみよう! その内、県外で働いている人はどのくらいいるかな? ご家族で一緒にどうぞ。

※**県外就業率とは** 15歳以上の県民で働いている人のうち、どれぐらいの割合の人が他府県で働いているのかを表したものです。

## 県外で働く人がどの府県で働いているのかの割合を地域別で見ると...



### 県外就業率が高いとどうなるの?

全国1位と聞くと素晴らしいことのように聞こえますが、県外で働く人が多いということは、県外で消費する人も多くなり、奈良の経済が活性化しなくなります。ベッドタウンとして住みよい町を目指すのも一つですが、今奈良は、雇用と消費と投資が県内で活発に回り、経済が活性化するように、さまざまな取り組みをしています。

北和地域	奈良市・大和郡山市・天理市・生駒市・平群町・三郷町・斑鳩町・安堵町
中和地域	大和高田市・橿原市・桜井市・御所市・香芝市・葛城市・川西町・三宅町・田原本町・高取町・明日香村・上牧町・王寺町・広陵町・河合町
東和地域	宇陀市・山添村・曾爾村・御杖村
南和地域	五條市・吉野町・大淀町・下市町・黒滝村・天川村・野迫川村・十津川村・下北山村・上北山村・川上村・東吉野村

※四捨五入しているため、100%にはなりません。

出典:総務省「平成22年国勢調査」

県統計課 ☎0742-27-8439 FAX 0742-27-0615



## 河合町

河合町指定無形民俗文化財  
ひろせ 廣瀬神社の砂かけ祭り(御田植祭)

参拝者も参加し、雨に見立てた砂をかけ合います。砂が多く舞うほど雨に恵まれ、豊作になると伝えられています。

\*河合町商工会による「砂かけウォーク」も同日開催予定。

時 2月11日(祝)

11時～殿上の儀 14時～庭上の儀

所 廣瀬神社(河合町川合)

問 河合町生涯学習課

TEL 0745-57-2271 FAX 0745-57-1165

URL www.town.kawai.nara.jp/kanko/



# 市町村ガイド

北和地域

中南和地域

マーク 時日時

所場所

申申し込み

の見方 問問い合わせ

e Eメール

URL ホームページ

## 吉野町

鬼火の祭典キャンペーン

吉野山金峯山寺の節分会は、「福は内、鬼も内」と唱えながら豆を撒きます。全国から追われた鬼を温かく迎え入れ、法力で仏道に導くといわれる鬼の調伏式や護摩供養、福豆大抽選会が行われます。節分会に合わせて、吉野山では桜燈火、鬼歩き、鬼火ライブ、鍋グランプリなど催しも盛りだくさん! 期間中宿泊セールも行い、お得さ満載です。

時 2月1日(金)～3日(日)

所 吉野山金峯山寺および吉野山一帯

問 吉野山観光協会

TEL 0746-32-1007 FAX 0746-32-1217



## 天川村

てんかわだいべんざいでんしゃ 天河大辨財天社 鬼の宿・節分祭

天河社家は役行者の供に祀られている前鬼・後鬼の子孫と言われ、節分祭宵の晩に「鬼の宿」として、鬼(神)を迎えます。神事儀礼においても「鬼は内」「福は内」と唱えながら福豆を撒きます。

時 2月2日(土) 19時～鬼の宿(神 迎いの神事)

2月3日(日) 11時～節分祭、12時～所願成就採燈大護摩厳修(3日終了後、福豆まき・福餅まき・長寿酒・ぜんざい等の振る舞いあり)

所 問 天河大辨財天社(天川村坪内) TEL 0747-63-0558

URL www.tenkawa-jinja.or.jp/



## 川上村

源流のつどい  
御船の滝水瀑ツアー

厳しい寒さが続くと見事に凍る御船の滝。滝までの道のりは長いけど、その姿は感動的! 山の幸のバーベキューなども楽しめます。先着40人。

参加費 大人 4,000円

小中学生 2,000円

時 1月27日(日)

集合 9時30分～解散 15時30分

申 電話かFAX、Eメールで下記へ。

所 問 森と水の源流館(川上村宮の平)

TEL 0746-52-0888 FAX 0746-52-0388

e morimizu@genryuu.or.jp URL www.genryuu.or.jp/



## 宇陀市

「ウッピー」ぬいぐるみストラップ  
販売開始!

宇陀市マスコットキャラクター「ウッピー」を皆さんに、より親しんでいただくため、ウッピー「ぬいぐるみストラップ」を作製しました。

販売金額 1個 500円

販売場所 下記または大宇陀・菟田野・室生地域事務所、宇陀市観光案内所「うだ観処」(近鉄榛原駅南出口すぐ)

問 宇陀市企画課 TEL 0745-82-1362



ウッピー

## 安堵町

新春 初釜茶会

安堵町歴史民俗資料館恒例の新春行事です。当日はご観覧とともに、一服を楽しんでいただけます。新春のひとときを伴林光平ゆかりの丸窓のある、本格的な茶室で味わってみませんか。定員80人。参加料300円(入館料と茶菓代を含む)。

時 1月20日(日) 10時～15時

申 詳しくは下記へ。

所 問 安堵町歴史民俗資料館(安堵町東安堵)

TEL 0743-57-5090

FAX 0743-57-8895



## 川西町

結崎 DE 能

観世流能楽発祥の地・結崎で、伝統芸能である能に触れ親しんでいただくワークショップ(体験型講座)と、能楽師のみなさんによる能舞台の鑑賞。

時 2月10日(日) 14時～16時 所 問 川西文化会館(川西町結崎)

TEL 0745-44-2214 FAX 0745-43-3245

URL www.town.nara-kawanishi.lg.jp/





# 情報ファイル



奈良県ホームページ 携帯サイト  
www3.pref.nara.jp/keitai/

## 試験

### 奈良県立大学一般入学試験

県内在住者は入学金が半額です!!

試験日 県立前期: 2月25日(月)

公立中期: 3月8日(金)

試験場所 県立大学(奈良市)

出願資格 平成25年度大学入試センター試験

1科目以上を受験した人で、高等学校等卒業業者が平成25年3月卒業見込者またはこれと同等以上の学力のある人。

入試要項・願書は左記で配布。ホームページからも請求可。

願書速達郵便で1/28と2/6(消印有効)に左記へ。

奈良県立大学事務局 学生課

T 6308258 奈良市船橋町10

F 0742-22-4978

www.narapu.ac.jp/

### 県立盲学校(高等部)入学選考

選考日 3月13日(水)

### マークの見方

申請申込み 日時 ホームページ  
問い合わせ 場所 Eメール

子どもも楽しめるイベント  
電子申請  
www.egov-nara.jp/e-kotonara/

印のある問い合わせ先・所在地のないものは奈良県庁(〒630-8501 奈良市登大路町30番地)です。FAX番号の記載がない場合は、県広報広聴課 FAX 0742-22-6904 で取り次ぎます。

奈良県の推計人口(平成24年11月1日現在)

総数 1,389,503人(対前月-87人)

男 657,071人 女 732,432人

### 平成24年度毒物劇物取扱者試験

試験日時 2月15日(金) 10時~12時

試験場所 県中小企業会館(奈良市)

受験資格 学歴、年齢は問いません。

(詳しくは、試験実施要領を参照)

費用 110500円

郵送か持参で1/9と11(消印有効)に左記へ。

\*願書・試験実施要領は、左記で配布。ホームページからも入手可。詳しくは左記へ。

奈良県業務課 F 0742-27-8664

www.pref.nara.jp/dd\_aspx\_menuid-22505.htm

### 奈良県看護師・助産師採用試験(1月試験)

試験日 1月17日(木)

試験場所 県庁内会議室(奈良市)

受験資格 昭和38年4月2日以降生まれで、看護師または助産師免許を有する人(免許

## 募集

### ビジコン奈良2013決勝大会

2月2日(土) 13時30分~17時

受付開始13時

所東大寺総合文化センター金鐘ホール(奈良市)県では、潜在的な起業家の掘り起こしと県内での起業に向け、奈良から全国、世界へ発信できる企業を創出することを旨とし「ビジコン奈良2013」を実施しています。

全国から集まった個性豊かなプランの中から最終選考に勝ち残ったファイナリストたちが、No.1を目指して競います。熱いラストステージをご覧ください。要申込。詳しくは左記へ。

奈良創業・経営支援室

F 0742-30-5070

www.nara-biz.jp/

### 在宅就業訓練受講生

ITを活用した在宅での就業を支援するため、パソコン技術等を身につける在宅訓練(eラーニング)と就労支援を一体的に実施。期間中はパソコンを貸与し、手当を支給。対象は県内在住の16歳以上65歳未満のひとり親、寡婦、障害者。45人。

郵送で所定の申込書を下記へ。1/21締切。

取得見込者を含む)

郵送か持参で必要書類を1/4と10(必着)に左記へ。窓口受付は平日9時~17時。電子申請でも応募可。

奈良県医療管理課 F 0742-27-8664

www.pref.nara.jp/dd\_aspx\_menuid-11064.htm

### 平成25年度奈良県農業大学校入学生(2次募集)

試験日 2月20日(水)

課程 基礎、専門、高度専門の3課程制。

修業期間はそれぞれ1年間。習熟度によりどの課程からでも入学可。単年度受講可。

募集定員 各若干名。

願書受付は1/28と2/8(必着)。受験資格、試験科目、コース選択など詳しくは左記へ。

奈良県農業大学校

T 6330046 桜井市池之内130-1

F 0744-43-1551

www.pref.nara.jp/dd\_aspx\_menuid-1767.htm

### 県立大和中央高等学校通信制課程入学者

中学校を卒業した人または今年3月卒業見込みの人で、保護者とともに県内に居住している人等。

通信制課程選抜 願書受付 3/5・7

検査 3/13(合格者が募集人員に満たなかった場合の2次募集は、願書受付 3/21・27 検査 3/28)

\*学校説明会は、1/27、2/17(各日14時~15時)。参加希望者は電話で事前予約。

願書の交付・受付など詳しくは左記へ。

奈良県立大和中央高等学校

T 6391123 大和郡山市筒井町1201

F 0743-56-2271



**県営住宅の入居者(一般・福祉向け)**  
受付期間 2月1日(金)～15日(金)(郵送必着)  
申込案内は、2/1から左記または各市町村住宅担当課で配布。

**近鉄住宅管理(株)奈良県営住宅管理センター**  
〒07442218030  
(紀寺・六条・売間・北和・姫寺・平城・六条山・穂田・東高田・阿部・大埋南・榎原・ニュータウン・山崎団地について)

**(株)東急コミュニティー関西事業部**  
奈良県営住宅サービスセンター  
〒0744210109  
(天理・纏向・榎原・坊城団地について)

**県営住宅管理事務所**  
〒0743512615  
(右記以外の団地について)

## お知らせ

### 自動車の登録変更はお早めに

県内在住で他府県ナンバーの車をお持ちの人は、すみやかに奈良ナンバーに登録変更してください。なお、3月末は運輸支局や併設の自動車税窓口が大変混雑します。車検証の住所変更(変更登録)、名義変更(移転登録)、廃車(抹消登録)や、これらに伴う税の申告などの手続きは、お早めにお願います。

**自動車登録：奈良運輸支局**

〒05055402063

(テレホンサービス)

軽自動車の登録：軽自動車検査協会奈良事務所

〒0743583018

自動車税・自動車取得税の申告...

県自動車税窓口 0743570300

### 奈良県退職予定職員人材バンクのご案内

奈良県職員の専門知識や経験を活用したいと考えておられる民間企業等の皆さんに、登録している県退職予定職員に関する人材情報を提供します。県にはさまざまな分野の専門知識、経験を有する人材がいますので、ぜひ人材バンクをご利用ください。

1月15日～6月末日

\*平成25年3月末に県を退職する予定職員の人材情報を掲載した「人材情報閲覧簿」を閲覧していただけます。

所管 県人事課 0742278349

URL [www.pref.nara.jp/dd.aspx\\_menuid=1627.htm](http://www.pref.nara.jp/dd.aspx_menuid=1627.htm)

### 平成25年消防出初式(1月)

5日(土) 10時～ 桜井市民会館

6日(日) 10時～ 榎原運動公園駐車場

7日(月) 9時30分～ 大和郡山市消防本部

8日(火) 9時30分～ 奈良市鴻ノ池運動公園

9日(水) 10時～ 香芝市総合体育館駐車場

10日(木) 10時～ 葛城市新庄第二健民運動場

11日(金) 10時～ 生駒市立生駒小学校運動場

12日(土) 10時～ 天理市民会館

13日(日) 10時～ 平群町総合スポーツセンターグラウンド

15日(火) 10時～ 五條市上野公園駐車場

16日(水) 10時～ 大淀町平畑運動公園

17日(木) 10時～ 宇陀市大宇陀ふれあい交流ドーム

18日(金) 10時30分～ 野迫川村公民館

19日(土) 10時～ 上牧町健民グラウンド

20日(日) 10時30分～ 首爾村ふれあいホール

\*雨天等で実施場所を変更する場合があります。

奈良県消防救急課 0742278423



## 記紀・万葉プロジェクト関連イベント

### ●記紀・万葉リレートーク

奈良県では、さまざまな切り口から「記紀・万葉」を楽しんでいただくため「記紀・万葉リレートーク」(連続講演会)を開催します。

#### ①「ヤマトタケルの実像を求めて」

2月17日(日) 10時30分

所 桜井市民会館ホール

講師・漫画家・神戸芸術工科大学客員教授

安彦良和さん



「機動戦士ガンダム THE ORIGIN」「ナムジ」等の作者がヤマトタケルの実像に迫ります。

②「万葉に詠われた生駒―越境する万葉びと―」

2月24日(日) 13時30分

所 生駒市たけまるホール

(旧中央公民館)

講師・大阪府立大学教授

村田右富実さん

日本上代文学が専門で「柿本人麻呂」と和歌史」等の著者が生駒山を越えていった万葉びとの思いを語ります。

③「ヤマトの王の始まり物語―神武・崇神記を中心に―」

3月3日(日)

13時30分

所 安堵町立会館トーク

安堵カルチャーセンター多目的ホール

講師・法政大学教授 坂本勝さん

古事記・万葉集を中心とする上代文学が専門で「古事記の読み方」等の著

者がヤマト王権の歴史を紹介します。

往復ハガキかFAX、Eメールで「記紀・万葉リレートーク参加希望」と記入し、会場名・郵便番号・住所・氏名・電話番号を左記へ。

(株)JTBコミュニケーションズ内

「記紀・万葉リレートーク」事務局

〒5300001 大阪市北区梅田3-3-10

梅田ダイビル4階

0663480172

(平日/月/金 10時～17時)

FAX 0663481375

naraki@nanyo@jtb.com



### ●首都圏記紀シンポジウム

古事記と時間軸

1月27日(日) 13時～16時30分

(開場12時30分)

所 銀座プロッサム(東京都中央区銀座)

古事記ゆかりの泉と連携しシンポジウムを開催。「古事記誕生」の著者である工藤隆さんと5県の知事が古事記の魅力を語ります。先着900人。

無料。

FAX かホームページで郵便番号・住所・氏名・電話番号・参加希望者名(2人まで)を左記へ。

首都圏記紀シンポジウム事務局

0338312601

(平日/月/金 10時～18時)

0358073019

www.ech.co.jp/kikisympo2013



## 奈良県最低賃金が改正されました

●奈良県最低賃金……………時間額699円  
(平成24年10月6日発効)

### ●特定最低賃金

●はん用機械器具、生産用機械器具、業務用機械器具製造業……………時間額803円  
●電機関係製造業(電子部品・デバイス・電子回路、発電用・送電用・配電用電気機械器具、産業用電気機械器具、民生用電気機械器具製造業)……………時間額802円  
●自動車小売業……………時間額804円  
(以上平成24年12月27日発効)

●木材・木製品、家具・装備品製造業(製材・練等)……………時間額816円  
日額6,527円  
(平成元年1月25日発効)

### ◎奈良労働局賃金室

☎0742-320206

## 家畜飼養状況の定期報告について

家畜伝染病予防法に基づく家畜飼養状況の定期報告が必要です。家畜の所有者は毎年2月1日現在の飼養状況について、牛、馬、めん羊、豚などは4月15日までに、鶏(チャボ、烏骨鶏含む)、アヒル、ダチョウなどの家禽は6月15日までに、報告書を郵送かFAXで左記へ提出してください。詳しくは、左記ホームページで。

◎奈良畜産課 ●☎0742-277448

◎www.pref.nara.jp/dd\_aspx\_menuid-26442.htm

## 商品券等をお持ちの皆さんへ

商品券、ギフト券、IC式のプリペイドカード等(以下「商品券等」)の使用にあたっては、以下の点にご留意ください。

●有効期限を確認しましょう

有効期限の記載がある商品券等は、期限

が過ぎると使用できません。

また、商品券等は、原則として換金することやお釣りをもらうことはできませんので、注意しましょう。

●発行者が商品券等の利用を終了した場合期間を設けて発行者から保有者へ払戻しが行われます。新聞広告や店舗での掲示物等には十分注意しましょう。

商品券等に関する相談は、左記まで。

◎近畿財務局きんざい金融ホットライン

☎06-6949-6259(平日9時~16時)

◎k Hotline@kth-mof.go.jp

## 想いをかたちに はたちの献血

平成25年「はたちの献血」キャンペーン

1月1日~2月28日までの2か月間

寒さが厳しい冬は、風邪などで体調を崩す人が多く、献血者が少なくなり血液が不足します。そこで、新たに成人式を迎える「はたち」の若者を中心に、広く県民の皆さんに献血に関する理解と協力をお願いします。特に成分献血、400ml献血の継続的な推進を図ることを目的として、県内各市町村において街頭献血キャンペーンを実施します。詳しくは左記ホームページで。

◎奈良業務課 ●☎0742-2778670

◎www.pref.nara.jp/dd\_aspx\_menuid-22191.htm

## からだ

## 「飛鳥・藤原」の世界遺産登録を目指す県民セミナー

1月26日(土) 13時10分~16時30分

◎奈良立万葉文化館(明日香村)

世界遺産登録に向け、「飛鳥・藤原」の価値とその活用を考える。無料。

◎申詳しくは左記へ。

◎奈良文化・教育課 ●☎0742-272054

◎nara-culture-fujiiwara.jp/

## 「食の安全・安心」講座

1月29日(火)、2月14日(木)・26日(火)、3月12日(火) 13時30分~15時30分  
(2/14は15時まで)全4回

◎奈良文化会館(奈良市)

消費者と事業者の「信頼」をつなぐため、ならこופ、

グリコハム(株)、関西空港

検疫所などの食の安全

に関する取り組みを紹介。

また、健康食品・サプリメント

等の有効性・安全性について、近畿大学

名誉教授の村上哲男さんが講義。4回連続講座。抽選80人。無料。

◎電話かFAXで住所・氏名・電話番号を左記へ。1/18締切。

◎奈良消費生活センター

☎0742-270621

FAX 0742-272686

◎www.pref.nara.jp/dd\_aspx\_menuid-1746.htm

## 平成24年度第4回奈良県がんタウンミーティング

1月27日(日) 13時30分~15時30分

◎所 権原文化会館 小ホール

日本人の2人に1人はがんになり、3人に1人はがんで亡くなるといわれています。「がん

になったらどこで治療を受けるか?」「がんになつたらどこでどのようによくなるか?」一緒に考えましょう。申込不要。当日先着300人。無料。がん相談有(当日受付・無料)。

◎(社)日本在宅ホスピス緩和ケアネットワーク

中南和事務局(医療法人医真会 植田医院内)

☎0744-426107

FAX 0744-425613

## 農業総合センター成果発表会

2月7日(木) 13時10分~16時30分

◎奈良農業総合センター(橿原市)

リーディング品目・チャレンジ品目を支える技術開発と普及をテーマに、最新の研究成果や、現地活動事例を紹介。ダリアやイチゴ、環境にやさしい害虫防除技術に関する展示。大和寒熟ほうれん草の試食。

◎電話かFAX、Eメールで住所・氏名・電話番号を左記へ。1/31締切。

◎奈良農業総合センター企画調整課

☎0744-226201

FAX 0744-228068

◎nougikakaku@office.pref.nara.lg.jp

◎www.nougikakaku.jp

## 看護職復職支援研修Ⅱ

高齢者福祉施設・訪問看護への再就職を応援します

◎講義と実技

1月22日(火)・24日(木)・29日(火)・2月5日(火)

◎奈良文化会館(奈良市)

◎施設実習

2月中の希望する3日間または5日間

◎奈良県内協力実習施設

再就業はしたいが「チョット不安」という看護職の皆さんへ。あなたの希望する施設で実習が受けられます!再就職を希望する看護職有資格者対象。無料(傷害保険加入料・研修交通費は自己負担)。

◎電話で左記へ。

◎(公社)奈良県看護協会 ナースセンター

事業部 ☎0744-254031

◎www.nara-nurses.jp

◎www.nara-nurses.jp

◎www.nara-nurses.jp

◎www.nara-nurses.jp

◎www.nara-nurses.jp

◎www.nara-nurses.jp

◎www.nara-nurses.jp



## 女性のチャレンジイベント

●COLOR代表・鬼木利恵さんのチャレンジストーリーと、副代表・辻本環さんのミニセミナー「親子／絵本料理教室で楽しくコミュニケーション」

時3月7日(木) 10時～12時

●スムーズ専門店DRINK DRANK トーリー&ミニセミナー

時3月8日(金) 10時～12時

●講座「未来をコラーージュ」きって・はって・発見！わたしの夢のタネ」

時3月9日(土) 10時～12時

いずれも女性35人。先着順。無料。託児は原則1歳6か月以上就学前まで(有料)。1歳6か月までの乳児は同伴での受講可(無料)。

●ハガキかFAX、ホームページで参加希望日と住所・氏名・電話番号・年代・託児希望の場合は希望日と子の名前と生年月日・同伴乳児の有無と子の年齢を左記へ。

2/28必着。受講の可否は本人宛通知。

所 岡県女性センター

〒630-8216 奈良市東向町6

☎0742-27-2300

☎0742-22-6729

www.pref.nara.jp/odd\_appx\_menuid:1774.htm

## 馬見丘陵公園歴史教室

### 馬見古墳群を考える

時2月23日(土) 10時～12時

●往復ハガキで講習名・代表者の住所・氏名・年齢・電話番号・返信用宛名・複数人で参加希望の場合は参加者全員の氏名・年齢を左記へ。2/8必着。50人。抽選。無料。

所 岡県馬見丘陵公園館

〒636-0062 河合町佐味田2202

☎0745-563851

## 楽しむ

### うだ・アニマルパーク1月のイベント

①1月14日(祝)

「凧あげ大会と七草がゆのふるまい」

②1月20日(日)

「動物カルタ大会とぜんざいのふるまい」

①は、凧あげのみ前日までに予約必要。②は、参加自由。

所 岡県うだ・アニマルパーク(宇陀市)

☎0745-872520

### 宝くじスポーツフェア

はつらつママさんバレーボールin桜井

時1月27日(日) 12時20分～15時

所 桜井市芝総合体育館

1964年東京オリンピック金メダリストの河西昌枝選手、2004年アテネオリンピック出場の吉原知子選手ほか、オリンピッククメダリストや全日本経験者などの選手で構成されるドリームチームとの親善試合や、選手のサイン入りバレーボールなどが当たるドリーム抽選会など。無料。入場整理券が必要。入場整理券は県スポーツ振興課、桜井市教育委員会社会教育課、桜井市芝総合体育館ほかで配布中。

所 岡県スポーツ振興課

☎0742-27-5421

### 健康づくり推進大会

時2月2日(土) 13時～16時

●県産業会館(大和高田市) 学んで笑って参加して、楽しい「健康」なひとときを過ごしませんか。

●講演会「食べてめざそう！健康長寿」

講師：「きょうの料理(NHK)」でおなじみの本多京子さん

●桂文福一座のお笑い健康寄席・クイズ大会

午前中は健康カフェでお茶やランチをどうぞ。野菜・こだわり食品販売、健康・歯科相談あり。

●郵便がFAXで住所・氏名(ふりがな)を左記へ。先着600人。参加いただけない場合のみハガキ送付。1/21締切。入場無料。

所 岡県健康づくり推進課

☎0742-27-8682

### 若草山焼き

時1月26日(土)

●時火不能の場合は2月2日(土)に延期

13時～15時。鹿せんべい飛ばし大会、ステージイベント、あつたか汁も市など

16時30分～18時。聖火行列(春日の大とんど)

もらい受けた御神火を、時代衣装を着た人々が松明に灯して若草山山麓まで運び、若草山に点火します

18時15分頃。大花火打ち上げ

18時30分頃。点火

\*当日は奈良公園周辺で交通規制を実施。公共交通機関をご利用ください。

\*今年の聖火行列の出発は、春日の大とんど会場(飛火野)からになります。

所 岡県奈良公園室

☎0742-27-8677



## 奈良県障害者芸術祭

HAPPY SPOT NARA 2012-2013

時2月7日(木)～17日(日)

●奈良文化会館・ならまちセンター・ならまち界隈(いずれも奈良市) ほか

●障害のある人となない人の交流を通して制作したアート作品の展示と参加型ワークショップ、障害のある人による音楽・ダンス・演劇公演等を行います。無料。申込みが必要なイベントもありますので、詳しくは左記へ。

所 HAPPY SPOT NARA事務局

☎0742-437055

☎0742-495501

www.popo.or.jp/happyspotnara/

### 子ども達と遊ぼう!

楽しいレクリエーション講座

時1月25日(金) 18時～21時

所 奈良文化会館(奈良市)

レクリエーション・コーディネーターの奥田佳子さんから、ゲームなどの楽しい進め方を学びます。参加者には、実際にさまざまなレクリエーションゲームを体験していただき、子どもたちが楽しく参加できるように指導者としての役割や援助方法も学んでいただけます。高校生以上で青少年活動に興味のある人。20人。抽選。参加費500円(登録リーダー・登録ヒアサポーターは無料)。

●ハガキかFAX、Eメールで氏名(ふりがな)・郵便番号・住所・電話番号・性別・年齢を左記へ。1/18必着。

所 奈良県青少年育成ボランティア協会

(県青少年・生涯学習課内)

☎0742-22-8717

bookyou@ageai

bookyou@ageai

bookyou@ageai

bookyou@ageai

bookyou@ageai

bookyou@ageai

bookyou@ageai

bookyou@ageai

bookyou@ageai

bookyou@ageai

bookyou@ageai





アクリルタワシ作製講座



- 1月28日(月) 13時30分～15時30分  
所産産業会館(大和高田市)
- 2月6日(水) 13時30分～15時30分  
所産稲原文化会館
- 2月14日(木) 13時30分～15時30分  
所産奈良市ならまちセンター
- 2月19日(火) 13時30分～15時30分  
所明日香村中央公民館
- 2月26日(火) 13時30分～15時30分  
所広陵町中央公民館

2月は水質改善強化月間です。洗剤いらずでお血ピカピカ。川にも手にもやさしいアクリルタワシの編み方や川の環境、家庭でできるちよつとしたひと工夫を寸劇を交えて楽しく学べます。無料(材料も用意します)。参加者全員にエコグッズプレゼント。

申込ハガキか電話、FAX、Eメールで代表者の住所・氏名・電話番号(当日つながらず番号)・会場名・参加人数を左記へ。各回60人。当日参加不可。

岡泉河川課  
☎0742-27-7504  
FAX 0742-22-1399  
E river-29@m4.kcn.ne.jp

奈良競輪1月開催日程



- 奈良競輪場でレースを開催
- 本場開催(FⅡ) 4日(金)～6日(日)
- 本場開催(FⅡ) 23日(水)～25日(金)
- 他の競輪場の車券を発売
- 岸和田S級場外(FⅠ) 2日(水)～4日(金)
- 大宮記念場外(GⅢ) 5日(土)～8日(火)
- 京都向日町S級場外(FⅠ) 9日(水)～11日(金)
- 和歌山記念場外(GⅢ) 12日(土)～15日(火)
- 広島S級場外(FⅠ) 16日(水)～18日(金)

静岡記念場外(GⅢ) 19日(土)～22日(火)  
京王園記念場外(GⅢ) 26日(土)～29日(火)  
四日市記念場外(GⅢ) 31日(木)～2/3(日)

所産県営競輪場(奈良市)  
☎0742-45-4481  
競輪開催中は近鉄大和西大寺駅北口から無料バス運行。近鉄平城駅から西へ約700m。  
Narakein.jp/

メルマガ 今月のプレゼント

意外と知られていない奈良の話やおススメ情報などをお知らせする県の2つのメルマガ。1月末までに応募すると、抽選で、吉野葛がたっぷり入った「ならざくら」(株)うめもり提供 ☎0742-34-5789) 1箱(5個人)を8名の方にプレゼント!メルマガ登録は左記から。



パソコン版「大仏さんのつぶより情報」(毎月10、25日配信)  
www.pref.nara.jp/koho/nara-menunaga/  
大仏さんのつぶより情報 検索

携帯版「ミニなら」(週一回配信)  
http://mobile.nag2.com/mn/M0011692.html

※メルマガに登録すると、株式会社まぐまぐからメルマガとは別に広告メールが自動的に配信されます。ご不要な方は、その広告メールに記載されている配信停止手続をお願いします。

しるし柳

今年も多数のご応募  
ありがとうございました!  
【応募総数169包】



お題 今年の抱負

十年來抱負は壁に貼ってある  
よたんぼうやさん/70代 無職 東京都

今年こそ諦めた夢 始めよう  
上野貴子さん/20代 大学院生 奈良市

ご時世にそつと送らうアナログ派  
梶政幸さん/40代 自営業 千葉県

古希迎え 手習い初め 玉子焼  
大倉昭さん/60代 無職 稲原市

年末は修正案を 横に貼り  
大窪誠一郎さん/50代 会社員 兵庫県

今年こそ 英語修得! 10年目  
匿名希望さん/30代 会社員 奈良市

子に勝てぬスマホ操作で目と痛の  
匿名希望さん/70代 自営業 兵庫県

今月のあっぱれ

嫁と職 今年は二兎と 追いかける  
吉野信幸さん/50代 会社員 埼玉県

ダイエット おせらお雑煮 食べながら  
さくらさん/10代 大学生 山添村

今年こそ 禁酒誓って 飲むお屠蘇  
吉田誠一さん/50代 自営業 神奈川県

3月号の募集  
●お題:卒業  
特に「うふふ」な作品については、「今月のあっぱれ」として、吉野杉(県産材)で作った箸と箸箱のセット「数寄箱」(「吉野スタイル」提供 ☎0746-34-2533 〇 yoshino style.jp)をプレゼント!



●郵送かFAX、Eメール、電子申請で川柳作品(住所・氏名(ふりがな)・年齢・職業か学年・電話番号を左記へ。発表の際、匿名を希望される人は、その旨明記。1/20消印有効)  
所産県報広聴課 ☎0742-27-83226  
FAX 0742-22-6904  
E koho2@office.pref.nara.jp  
〇 www.pref.nara.jp/idx.aspx?menuid=28118.htm

※4月号は、掲載されなかった過去のおもしろ作品を紹介いたします。お楽しみに!



# カルチャーガイド

## ～県の文化施設 催し案内～

民俗博物館・榎原考古学研究所附属博物館・美術館は、65歳以上の方・外国人観光客は入館無料(特別展除く)。万葉文化館は外国人観光客は入館無料。入館は閉館30分前までに。料金の( )は、20人以上の団体料金。\*美術館は、前売り料金および団体料金。

マーク の見方	休館日	開館時間	所在地
	ホームページ	Eメール	
	問い合わせ	申し込み	
	託児ルームあり	(必ず事前に予約してください。1人500円)	

**県立美術館** 毎月曜日・1/1～11(1/14開館、1/15閉館)  
 開9:00～17:00 (金・土は19:00まで)(入館は閉館の30分前まで)  
 ☎0742-23-3968 テレホンサービス 0742-23-1700  
 ☎0742-22-7032 奈良市登大路町10-6  
 www.pref.nara.jp/dd\_aspx\_menuid-11842.htm

### 「没後10周年 田中一光デザインの世界～創意の軌跡～」

奈良市出身の世界的グラフィックデザイナー田中一光の没後10周年となる回顧展を開催。版画・グラフィックアートなどライフワークとして制作された作品を中心に、未発表のデザインなどを特別展示します。

1月12日(土)～3月20日(祝)  
 一般 800(600)円 大・高 600(400)円  
 中・小 400(200)円

※身体障がい者手帳・療育手帳・精神障がい者保健福祉手帳をお持ちの方と付添者1人は無料。



第5回 産経観世能 ①

**図書情報館** 毎月曜日・1/1～4(1/14開館、1/15閉館)  
 開9:00～20:00 ☎0742-34-2111 ☎0742-34-2777  
 奈良市大安寺西1-1000 www.library.pref.nara.jp/

### 千田稔館長公開講座「図書館劇場Ⅵ」第5幕

講師：千田館長、平出真直さん(柳沢文庫 学芸員) 朗読：都築由美さん

1月26日(土) 13:00～16:00(開場12:00) 要申込 先着300人  
 1人500円 \*1階交流ホール

館ホームページ申込みフォームかEメール(☎koen@library.pref.nara.jp)、FAX、往復ハガキでイベント名を明記し、住所・氏名・電話番号を上記へ。来館電話申込可。1通2人まで(2人希望の場合はその旨明記)。

### シゴトヒト3daysフォーラムⅡ

シゴトとヒトの間にある「何か」を考え、語り合う3日間。要申込。

「プレイベント」2月8日(金) 16:30～19:00(開場16:00) 無料

「本編」2月9日(土)・10日(日) 9:30～17:30(開場9:00)

先着200人 1日参加1700円/ 両日参加2200円 \*1階交流ホール

館ホームページ申込みフォームかEメール(☎wsts@library.pref.nara.jp)、FAXでイベント名を明記し、住所・氏名・電話番号を上記へ。来館申込可。電話不可。1通1人。

### ITサポーターズ企画展Ⅵ「奈良の昔を探る」

いろいろなIT手法を使い「奈良の今昔」を表現します。

1/16(水)～30(水) \*2階メインエントランス

### 新公会堂

毎月曜日・1/1～4(1/14開館、1/15閉館)  
 ☎0742-27-2630 ☎0742-27-2634  
 奈良市春日野町101 www.shinkokaido.jp/

### 新春わかさ能

今回の能は、金剛流宗家父子による「舍利」です。車駄天と逃げる足利鬼の敏捷な動きが見どころ。



◆金剛流仕舞

◆金剛流能「舍利」金剛永謙

◆大蔵流狂言「文荷」茂山あきら

1月14日(祝) 14:30～(開場14:00)

S席 4,000円 A席 3,500円 発売中

・能楽入門講座と体験講座 能楽師が能・狂言の動きを実演を交えて解説。  
 1/14(祝) 13:00～14:00 無料 小学生以上 要事前電話申込

### 民俗博物館

毎月曜日・1/1～4(1/14開館、1/15閉館)  
 開9:00～17:00 ☎0743-53-3171  
 ☎0743-53-3173 大和郡山市矢田町545  
 www.pref.nara.jp/dd\_aspx\_menuid-1508.htm

### 企画展 大和の昔の暮らし 開催中～2月3日(日)

一般 200(150)円 大・高 150(100)円  
 中・小 70(50)円

・企画展列品解説 1/13(日)・27(日) 13:30～

### 新春コーナー展「奈良のカルタ」

1月8日(火)～2月17日(日)

### 古民家語り部ボランティアガイドサービス

実施中 毎週日曜日 13:00～15:00

\*旧白井家住宅内 ※冬季は事前の団体(10人以上)予約のみ実施



やまと郡山カルタ

### 榎原考古学研究所附属博物館

毎月曜日・1/1～4・29(1/14開館、1/15閉館)  
 開9:00～17:00 ☎0744-24-1185 ☎0744-24-1355  
 榎原市欽傍町50-2 www.kashikoken.jp/museum/

### 特別陳列「十二支の考古学-巳-」

今年の干支「巳」をテーマとした特別陳列を開催します。

「十二支の巳」、「へびの表象」、「三輪山の信仰」の3部構成で、巳と十二支との関係、さまざまな器物に表現されたへびの姿、三輪山のカミガへびの姿を借りて現れたことにちなんで三輪山の信仰について考古資料を中心に紹介します。



方格規矩鏡 大和天神山古墳  
 【重要文化財】  
 (奈良国立博物館所蔵)  
 三次元計測画像

### 開催中～1月20日(日)

一般 400(350)円 大・高 300(250)円

中・小 200(150)円

### ・研究講座「考古学からみた三輪山の祭祀」

講師：小池香津江(奈良県文化・教育課調整員)

「蜂に捕まった三輪山の神」

講師：平林章仁さん(龍谷大学文学部教授)

### ・展示の見方 講師：川崎志乃(当館学芸員)

1/20(日) 13:30～(開場12:00) 無料 申込不要

\*榎原考古学研究所講堂

### 万葉文化館

毎水曜日・1/1～4・28～2/2 開10:00～17:30  
 ☎0744-54-1850 ☎0744-54-1852  
 明日香村飛鳥10 www.manyo.jp/  
 ※4月から休館日が月曜日に変更となります。

### 冬の万葉日本画展 天-万葉の心にふれる-

館所蔵の万葉日本画から片岡球子、絹谷幸二、木下育徳、千住博、辰己寛らの作品36点をご覧いただけます。

### 企画展 万葉集を掘る-古代のことばとイメージネーション-

大和ゆかりの歌とことばを中心に、「歌木簡(複製)」や「万葉集」の写本、原本、写真などを交え古代の言葉が創造するイメージを掘り起こします。

### 開催中～1月27日(日)

一般 600(480)円 大・高 500(400)円 中・小 300(240)円

### 県民サロンコンサート(県庁舎東棟県民ホール)

県文化・教育課 ☎0742-27-8478 ☎0742-22-7215

### 「新春コンサート」出演：琴苗会(大正琴)

1月18日(金) 12:10～12:45 無料

※県民ホールの改修工事が行われますので、平成25年度の県民サロンコンサートの出演者募集は行いません。



# クイズ&プレゼント

〇〇〇〇に当てはまる文字を教えてください

**クイズ** 県立〇〇〇〇が  
六条山地区へ移転します

ヒントは  
4ページ

ハガキに答えと、住所、氏名、年齢、電話番号、「県民だより奈良」の感想(良かったコーナー・取りあげてほしい話題・改善点)などを記入して、〒630-8501(住所記入不要)奈良県広報広聴課へ。  
ホームページ(www.pref.nara.jp/koho/kenmindayori/)からも1/4以降、応募できます。

締め切りは、  
**1月31日**  
(消印有効)

プレゼント

※個人情報、プレゼント発送以外には利用いたしません。



(写真はイメージ)

正解者の中から抽選で、古都華とアスカルビーの詰め合わせ限定セット1ケース(2バック入り)を10名の方にプレゼント!

本県が育成した人気の2品種。「アスカルビー」は、大粒でつやがあり、香りがよく、ジューシーなイチゴ。甘味と酸味のバランスが絶妙。新品種の「古都華」は、果実が濃いルビー色でつやがあり、香りがよく、甘味と酸味が強く濃厚な味。お求めは、県内スーパー他で。ぜひご賞味ください。

11月号の答えは「支える」でした。応募総数 381件。

## 県政テレビ番組 奈良テレビ



- 県政フラッシュ 毎日21:54~22:00  
県政の出来事を毎日ニュースでお届けします。
- 奈良!そこが知りたい  
「県政を尋ね羅針盤!統計のチカラ」  
1月19日(土)21:00~21:30
- 県政子どもチャンネル「あ、そ〜か!」  
1月8日(火)・22日(火)
- せんとくん通信  
1月2日を除く毎週水曜日  
「ゆとりキッ!」内の18:30頃~約10分間

## 県政ラジオ番組

- 県政ほっとライン FMハイホー(81.4MHz)  
毎週月・水・金10:15~、火・木16:45~、土11:45~
- 県政HOTインフォメーション ならどっとFM(78.4MHz)  
毎週月・水・金11:15~、18:45~

県広報広聴課 0742・27・8326



## 奈良への期待

現在は東京でのマンション住まいですが、18歳高校卒業まで奈良県で暮らしていました。大学進学のため奈良を離れ、その後、日本製粉に入社、日本各地を転勤してきました。

奈良で心に残っているのは、その歴史の重みです。奈良に住んでいる頃は当たり前だったのですが、日本製粉を出て初めて理解しました。

日本製粉というと小麦粉のイメージが非常に強いと思いますが、「オーマイ」ブランドの家庭用品・冷凍食品、中食、ヘルスケア、パイオといった食品を中心とした総合企業です。奈良県でも当社の「オーマイ」ブランドの商品を取り扱っていただいている小売店様、また、業務用小麦粉をお使いいただいているお客様も多くいらっしゃいます。



日本製粉株式会社 代表取締役社長  
**小寺 春樹**さん  
東京都住(広陵町出身)

奈良県で忘れてはならないのは、素麺発祥の地、三輪があることです。当社の商品は、どちらかといえば「縁の下」の力持ち的な商品が多いのですが、奈良県の地域発展には欠かせない素材を提供していると自負しております。

また、当社は、日本の機械式製粉の発祥であり、我が国の製粉の歴史を刻んでまいりました。奈良も日本の歴史において重要なときを刻み、その役割を果たしてきた地です。歴史と伝統を踏まえて、力強く発展していく姿は、奈良も当社も同じことです。私どもは、日本の原点のひとつとして、これからも社会に貢献していきたいと考えており、奈良も同じくその歴史を守りつつ、ますます発展されることを期待するものです。

## 人権コーナー

毎月11日は「人権を確かめあう日」  
てんいち先生

◆ 標語 ◆

今月のポスター

五條市立五條東中1年  
田中 美保さん

橿原市立耳成西小6年  
福濱 美知さん

## ある中学校にて


「今日はよう来てくださいました」と、その校長先生は大仏さまのようなやさしい顔で、学校を訪れた私にお茶をすすめてくださいました。山合いの日差しは早くも傾いている。「まあ不便もいろいろあるけど言っても仕方ないです。子どもは少ないけどその分一人ひとりを大事に見られますしね」。先程見た教室の、生き生きとした子どもたちの姿が思い出された。「どうですか?あの学年の子らエエ子でしょう」。そうです、みな前を見て活発に手を挙げたりしてましたね、と答えると、「そうです。よう頑張ってます。でもね、上の学年の子らがまたエエ子らでね。下の子らを『あいつらオレらより賢いなあ、すごいなあ』って言いよるんですよ。ホンマ無茶苦茶カワイイです」。もともと糸のような先生の眼が一段と細くなる。「あの上の子らがあって、うちの学校のほんわかった雰囲気はできておるんです。ホンマにエエ子らです」。今日一番の笑顔に、自然と頭が下がった。一人ひとりの子どもを大事にすることが、子どもたちが安心して育つ環境をつくり出し、互いの人権を尊重する精神が育つのだと感じた一日だった。



県では、経費削減のために有料広告を掲載していません。  
申込・お問い合わせは、株式会社ホープ(TEL092-7716-1404)まで

広告  
17.9 × 13.6cm

広告  
17.9 × 13.6cm

 県民だより奈良  
第319号 平成25年1月1日発行 奈良県広報広聴課  
〒630-8501 奈良市登大路町30番地 ☎0742-27-8326  
奈良県ホームページアドレス (www.pref.nara.jp)  
デザイン 株式会社エーエーピー 印刷 株式会社天理時報社

※「県民だより奈良」は県内の各家庭にお届けしています。  
市町村窓口、県の施設、コンビニエンスストアにも配置しています。  
※点字と画による「県民だより奈良」も発行していますので、  
必要の方は県広報広聴課へご連絡ください。

ご相談やお問い合わせは  
こちらへ  
相談ならダイヤル ☎ 0742-27-1100  
FAX 0742-22-8653

奈良県庁 代表電話 0742-22-1101  
〒630-8501 奈良市登大路町30番地

\*FAXでの問い合わせは各掲載記事の問い合わせ先へ。FAX番号の記載がない場合は、  
県広報広聴課 FAX 0742-22-6904 で取り次ぎます。

