

平成25年度
全国学力・学習状況調査
調査結果の概要

平成25年度全国学力・学習状況調査の調査結果の概要について

1 調査の概要

- (1) 実施日 平成25年4月24日(水)
- (2) 調査対象 小学校第6学年、中学校第3学年の全児童生徒
- (3) 調査内容
- ① 教科に関する調査(国語、算数・数学)
 - ・国語A、算数・数学A：主として「知識」に関する問題を中心とした出題
 - ・国語B、算数・数学B：主として「活用」に関する問題を中心とした出題
 - ② 質問紙調査
 - ・児童生徒に対する調査
 - ・学校に対する調査
- (4) 参加状況(全国で公立小学校20,300校、公立中学校9,638校が実施)

○本県(公立)

	参加校	24日実施校	後日実施校
小学校	205	205	0
中学校	105	103	2
特別支援学校(小学部)	1	1	0
特別支援学校(中学部)	3	3	0

※学校行事のため中学校2校は後日実施。

2 教科に関する調査結果の概要

(平成25年度 上段：公立学校の平均正答数 下段：平均正答率(%))

(平成24年度 上段：公立学校の平均正答数 下段：平均正答率(%)(上段を百分率で示したもの))

	国語A				国語B			
	平成25年度		平成24年度		平成25年度		平成24年度	
	全国	奈良県	全国	奈良県	全国	奈良県	全国	奈良県
小学校	11.3/18	11.3/18	13.9/17	14.0/17	4.9/10	5.0/10	6.1/11	6.3/11
	62.7	62.6	81.8	82.4	49.4	50.1	55.5	57.3
中学校	24.4/32	24.7/32	24.0/32	24.5/32	6.1/9	6.1/9	5.7/9	5.7/9
	76.4	77.1	75.0	76.6	67.4	67.5	63.3	63.3

	算数・数学A				算数・数学B			
	平成25年度		平成24年度		平成25年度		平成24年度	
	全国	奈良県	全国	奈良県	全国	奈良県	全国	奈良県
小学校	14.7/19	14.9/19	13.9/19	14.3/19	7.6/13	7.6/13	7.7/13	7.8/13
	77.2	78.6	73.2	75.3	58.4	58.5	59.2	60.0
中学校	22.9/36	23.6/36	22.4/36	22.9/36	6.6/16	6.9/16	7.4/15	7.6/15
	63.7	65.5	62.2	63.6	41.5	42.9	49.3	50.7

※ 本県は、主として「知識」に関する問題(問題A)では、小学校国語Aで全国平均正答率を0.1ポイント下回ったが、それ以外については、全国平均正答率を0.7~1.8ポイント上回っている。主として「活用」に関する問題(問題B)については、全ての調査において全国平均正答率を0.1~1.4ポイント上回っている。

3 質問紙調査について

文部科学省によると、全国的には、以下のような傾向が見られると分析している。

児童生徒質問紙調査

- ・授業の中で分からないことがあったとき、小学生の約5%が、中学生の約9%が「そのままにしておく」と回答している。
- ・家庭学習の定着が着実に進んでいる。
- ・比較的多くの小学生・中学生が早期に英語を学び始めている。

学校質問紙調査

- ・地域による学校支援活動が進展し、効果を発揮している。

4 今後の本県での取組

- ・学力向上実践研究推進協議会（委員長 小柳 和喜雄 奈良教育大学教授 他7人）を4月に設置。
- ・同協議会で全国学力・学習状況調査の調査結果の分析を行い、「学校改善支援プラン」追補版を作成予定。
- ・分析結果や「学校改善支援プラン」追補版等については、本年度中に説明会（12月開催予定）や、学力向上フォーラム（2月開催予定）を開催して周知する予定。

・以下の集計値は、4月24日に実施した調査の結果を集計した値である。
（4月25日以降に実施した調査の結果は、含んでいない）

※1：「教育委員会数」の「全体」は、調査対象者の在籍する学校を設置管理する教育委員会数。

※2：「児童数」は、該当解答（回答）用紙を提出した児童数。

	教育委員会数		学校数		児童数								平均正答数（平均正答率 %）			
	全体	実施数	調査対象者 在籍学校数	実施数	国語A	国語B	算数A	算数B	質問紙合計	質問紙Ⅰ	質問紙Ⅱ	質問紙Ⅲ	国語A <18問>	国語B <10問>	算数A <19問>	算数B <13問>
全国（国公立）	—	—	20,746	20,590	1,121,137	1,120,968	1,121,164	1,121,003	1,121,128	374,286	373,233	373,609	11.3（62.9）	5.0（49.6）	14.7（77.3）	7.6（58.6）
全国（公立）	1,792	1,789	20,458	20,418	1,108,245	1,108,075	1,108,272	1,108,107	1,108,234	369,875	368,769	369,590	11.3（62.7）	4.9（49.4）	14.7（77.2）	7.6（58.4）
北海道	180	180	1,118	1,113	43,571	43,566	43,575	43,570	43,566	14,461	14,618	14,487	10.9（60.4）	4.6（46.4）	14.2（74.9）	7.0（54.0）
青森県	42	41	315	313	12,012	12,010	12,013	12,013	12,012	4,082	3,962	3,968	12.4（68.7）	5.3（52.9）	15.3（80.7）	7.9（60.5）
岩手県	34	34	359	359	11,438	11,437	11,438	11,434	11,425	3,886	3,867	3,672	11.8（65.5）	5.1（50.8）	14.9（78.3）	7.5（57.9）
宮城県	36	36	406	406	20,621	20,618	20,623	20,619	20,622	6,765	6,959	6,898	10.9（60.8）	4.8（47.6）	14.5（76.3）	7.3（56.5）
秋田県	26	26	228	227	8,178	8,176	8,178	8,176	8,175	2,739	2,702	2,734	12.9（71.7）	5.9（59.1）	15.7（82.8）	8.7（67.1）
山形県	36	35	274	273	10,219	10,217	10,218	10,216	10,216	3,487	3,339	3,390	11.5（63.9）	4.9（48.5）	14.7（77.3）	7.4（57.1）
福島県	59	59	465	465	17,581	17,580	17,579	17,578	17,568	6,191	5,707	5,670	11.5（63.9）	4.8（48.5）	14.5（76.4）	7.2（55.3）
茨城県	45	45	544	544	26,748	26,748	26,748	26,742	26,749	8,863	8,989	8,897	11.5（63.7）	5.0（49.7）	14.7（77.2）	7.7（58.9）
栃木県	27	27	388	387	18,136	18,131	18,136	18,133	18,134	6,188	6,107	5,839	11.0（61.1）	4.8（47.9）	14.6（76.8）	7.3（56.3）
群馬県	36	36	326	326	18,710	18,707	18,711	18,707	18,707	6,555	6,200	5,952	11.0（61.3）	4.8（47.5）	14.5（76.4）	7.1（55.0）
埼玉県	64	64	818	817	63,911	63,898	63,911	63,890	63,882	21,020	21,308	21,554	11.3（62.6）	5.0（49.7）	14.5（76.2）	7.5（57.7）
千葉県	56	56	828	828	53,892	53,895	53,897	53,909	53,902	18,039	17,639	18,224	11.1（61.9）	5.0（50.1）	14.7（77.1）	7.7（59.4）
東京都	63	63	1,307	1,307	91,457	91,451	91,458	91,473	91,474	29,923	30,957	30,594	11.7（64.8）	5.2（52.1）	14.9（78.4）	7.9（60.8）
神奈川県	34	34	859	858	76,533	76,524	76,539	76,531	76,527	25,243	25,502	25,782	11.1（61.5）	5.0（49.7）	14.5（76.5）	7.6（58.7）
新潟県	31	31	508	507	20,110	20,104	20,108	20,098	20,102	6,623	6,920	6,559	11.9（66.3）	5.0（50.4）	15.1（79.5）	7.7（59.3）
富山県	16	16	196	196	9,730	9,731	9,730	9,731	9,726	3,076	3,417	3,233	11.5（63.8）	5.1（50.7）	15.1（79.7）	7.9（60.4）
石川県	20	20	224	224	10,610	10,610	10,610	10,605	10,609	3,490	3,561	3,558	12.2（67.6）	5.4（54.3）	15.2（80.2）	8.4（64.3）
福井県	17	17	199	198	7,526	7,524	7,526	7,523	7,525	2,449	2,553	2,523	12.3（68.6）	5.4（54.3）	15.5（81.6）	8.5（65.1）
山梨県	28	28	183	183	7,562	7,560	7,563	7,561	7,561	2,503	2,546	2,512	10.8（60.1）	4.8（47.5）	14.4（75.6）	7.3（55.8）
長野県	79	79	374	373	19,787	19,775	19,788	19,777	19,782	6,802	6,502	6,478	11.5（63.7）	5.0（50.3）	14.8（77.8）	7.7（59.5）
岐阜県	43	43	378	377	19,346	19,334	19,343	19,329	19,339	6,447	6,373	6,519	11.0（61.3）	4.9（49.1）	14.5（76.2）	7.3（56.0）
静岡県	37	37	513	512	33,749	33,743	33,748	33,745	33,739	11,432	11,179	11,128	10.4（57.7）	4.7（47.3）	14.5（76.2）	7.4（56.6）
愛知県	55	55	986	985	69,932	69,926	69,938	69,928	69,926	23,517	23,166	23,243	11.0（61.2）	4.9（48.6）	14.5（76.2）	7.7（59.5）
三重県	30	30	390	390	16,774	16,770	16,780	16,773	16,781	5,705	5,392	5,684	10.9（60.3）	4.7（46.7）	14.4（75.8）	7.2（55.3）
滋賀県	20	20	229	228	13,977	13,971	13,978	13,975	13,974	4,556	4,628	4,790	10.6（58.8）	4.6（46.4）	14.2（74.7）	7.2（55.1）
京都府	25	25	401	400	21,637	21,637	21,639	21,645	21,641	7,194	7,350	7,097	11.9（65.8）	5.2（52.1）	15.1（79.2）	7.9（61.1）
大阪府	44	44	1,015	1,013	77,438	77,399	77,431	77,396	77,527	25,211	26,348	25,968	11.0（61.2）	4.8（47.9）	14.7（77.1）	7.4（57.3）
兵庫県	44	44	783	782	50,734	50,731	50,735	50,730	50,728	17,520	16,478	16,730	11.4（63.3）	5.0（49.9）	14.7（77.4）	7.7（59.2）
奈良県	40	40	206	206	12,143	12,152	12,146	12,149	12,152	3,879	3,969	4,304	11.3（62.6）	5.0（50.1）	14.9（78.6）	7.6（58.5）
和歌山県	31	31	251	249	8,765	8,766	8,766	8,767	8,766	3,050	2,786	2,930	11.2（62.4）	4.7（47.5）	14.5（76.4）	7.4（56.9）
鳥取県	19	19	133	129	4,989	4,990	4,989	4,989	4,989	1,700	1,580	1,709	11.5（63.9）	5.0（50.4）	14.8（78.1）	7.8（60.2）
島根県	20	20	219	217	6,138	6,137	6,137	6,134	6,137	2,207	1,851	2,079	10.8（59.9）	4.7（46.8）	14.1（74.3）	7.3（55.8）
岡山県	28	28	402	402	17,703	17,703	17,703	17,710	17,706	5,805	6,065	5,836	11.0（61.4）	4.8（47.7）	14.2（74.6）	7.4（57.2）
広島県	24	24	497	497	25,455	25,441	25,456	25,445	25,446	8,481	8,460	8,505	11.9（65.8）	5.3（52.7）	15.1（79.2）	8.0（61.3）
山口県	20	20	305	305	12,432	12,432	12,432	12,431	12,432	4,326	4,196	3,910	11.6（64.3）	5.0（50.2）	14.8（77.9）	7.8（59.9）
徳島県	25	25	182	182	6,461	6,461	6,461	6,459	6,460	2,264	2,120	2,076	11.4（63.3）	4.9（49.0）	14.4（75.8）	7.6（58.4）
香川県	18	17	175	174	8,913	8,910	8,913	8,912	8,912	2,987	2,873	3,052	12.0（66.8）	5.3（52.9）	14.8（78.1）	8.1（62.1）
愛媛県	22	22	317	317	12,442	12,440	12,443	12,442	12,441	4,144	4,069	4,228	11.4（63.1）	5.1（50.7）	14.7（77.6）	7.9（61.0）
高知県	36	36	197	197	6,196	6,195	6,196	6,194	6,195	1,931	2,167	2,097	11.8（65.3）	5.0（49.8）	15.0（78.8）	7.5（57.9）
福岡県	61	61	755	754	45,335	45,328	45,335	45,334	45,338	15,126	14,893	15,319	11.4（63.2）	4.9（49.1）	14.7（77.2）	7.6（58.7）
佐賀県	21	21	165	165	8,221	8,222	8,221	8,221	8,226	2,721	2,688	2,817	11.4（63.3）	4.7（46.8）	14.6（77.1）	7.5（57.4）
長崎県	22	22	357	356	12,855	12,854	12,855	12,855	12,852	4,257	4,272	4,323	10.9（60.3）	4.7（46.9）	14.5（76.4）	7.4（57.1）
熊本県	46	46	375	374	16,402	16,399	16,402	16,397	16,395	5,741	5,432	5,222	11.5（64.0）	4.8（48.1）	14.9（78.5）	7.6（58.6）
大分県	19	19	284	282	10,268	10,267	10,268	10,263	10,268	3,525	3,121	3,622	11.2（62.3）	4.9（48.7）	14.9（78.7）	7.5（57.8）
宮崎県	27	27	241	241	10,509	10,507	10,508	10,506	10,507	3,471	3,494	3,542	11.6（64.5）	4.8（48.1）	14.6（77.0）	7.4（56.8）
鹿児島県	44	44	520	518	15,181	15,182	15,182	15,176	15,177	5,101	5,131	4,945	11.6（64.7）	4.8（47.9）	15.0（78.8）	7.4（56.7）
沖縄県	42	42	263	262	15,918	15,916	15,918	15,916	15,916	5,192	5,333	5,391	10.5（58.3）	4.5（45.5）	13.9（73.3）	7.1（54.4）

平成25年度全国学力・学習状況調査
実施概況

全国一都道府県（公立）

・以下の集計値は、4月24日に実施した調査の結果を集計した値である。
（4月25日以降に実施した調査の結果は、含んでいない）

※1：「教育委員会数」の「全体」は、調査対象者の在籍する学校を設置管理する教育委員会数。
※2：「生徒数」は、該当解答（回答）用紙を提出した生徒数。

	教育委員会数		学校数		生徒数									平均正答率（平均正答率 %）			
	全体	実施数	調査対象者 在籍学校数	実施数	国語A	国語B	数学A	数学B	質問紙 合計	質問紙I	質問紙II	質問紙III	国語A <32問>	国語B <9問>	数学A <30問>	数学B <16問>	
全国（国公私立）	—	—	10,711	10,184	1,070,187	1,070,437	1,070,833	1,070,792	1,070,800	356,184	358,190	356,426	24.6（ 76.8）	6.1（ 68.0）	23.1（ 64.3）	6.8（ 42.4）	
全国（公立）	1,800	1,785	9,886	9,752	1,026,851	1,027,087	1,027,458	1,027,411	1,027,430	341,364	343,794	342,272	24.4（ 76.4）	6.1（ 67.4）	22.9（ 63.7）	6.6（ 41.5）	
北海道	180	179	633	631	43,387	43,391	43,388	43,395	43,405	14,477	14,638	14,290	24.3（ 76.0）	6.0（ 66.2）	22.4（ 62.3）	6.3（ 39.1）	
青森県	42	41	167	161	11,951	11,950	11,951	11,960	11,956	4,162	3,847	3,947	25.2（ 78.8）	6.1（ 67.7）	23.4（ 65.0）	6.8（ 42.4）	
岩手県	34	34	177	174	11,462	11,458	11,456	11,451	11,442	3,942	3,546	3,954	25.0（ 78.2）	6.1（ 68.1）	21.6（ 59.9）	6.4（ 37.4）	
宮城県	36	36	208	198	18,634	18,633	18,636	18,634	18,635	6,135	6,122	6,378	24.8（ 77.6）	6.2（ 68.6）	22.4（ 62.2）	6.4（ 39.7）	
秋田県	26	26	122	122	8,720	8,718	8,716	8,716	8,717	3,003	2,901	2,813	26.2（ 81.9）	6.7（ 74.6）	24.8（ 68.9）	7.6（ 47.5）	
山形県	36	34	107	103	9,798	9,799	9,799	9,800	9,799	3,069	3,559	3,171	25.2（ 78.9）	6.2（ 69.1）	22.7（ 63.1）	6.5（ 40.7）	
福島県	60	59	235	233	18,251	18,251	18,259	18,256	18,254	5,958	6,249	6,047	24.7（ 77.3）	6.0（ 66.4）	21.9（ 61.0）	6.1（ 38.1）	
茨城県	45	45	235	235	25,513	25,504	25,508	25,504	25,529	8,799	8,449	8,281	24.7（ 77.2）	6.3（ 69.5）	22.7（ 62.9）	6.7（ 42.1）	
栃木県	27	27	167	164	16,809	16,805	16,807	16,800	16,801	5,433	5,512	5,856	24.7（ 77.2）	6.1（ 68.0）	23.0（ 63.8）	6.6（ 41.1）	
群馬県	36	36	173	172	18,089	18,024	18,082	18,019	18,077	6,066	6,090	5,921	25.0（ 78.1）	6.2（ 68.8）	23.4（ 64.9）	6.9（ 42.8）	
埼玉県	64	64	431	431	59,351	59,354	59,358	59,357	59,323	19,763	19,890	19,670	24.5（ 76.5）	6.2（ 68.8）	22.6（ 62.8）	6.5（ 40.6）	
千葉県	55	55	391	390	49,201	49,207	49,217	49,204	49,182	16,254	16,748	16,180	24.4（ 76.2）	6.1（ 68.1）	22.7（ 63.2）	6.6（ 41.5）	
東京都	63	63	643	639	74,628	74,629	74,656	74,653	74,616	25,130	24,978	24,508	24.7（ 77.3）	6.2（ 69.3）	23.5（ 65.2）	6.9（ 43.2）	
神奈川県	34	34	420	416	65,875	65,919	65,934	65,926	65,916	21,525	22,518	21,873	24.4（ 76.3）	6.2（ 68.9）	23.0（ 63.8）	6.7（ 41.9）	
新潟県	31	29	243	219	18,368	18,365	18,361	18,360	18,354	6,254	6,101	5,999	24.5（ 76.5）	6.0（ 66.6）	22.6（ 62.7）	6.3（ 39.2）	
富山県	16	16	84	84	9,409	9,413	9,411	9,412	9,402	3,307	3,036	3,059	25.2（ 78.9）	6.3（ 70.4）	23.7（ 65.8）	7.0（ 43.9）	
石川県	20	20	93	93	10,600	10,604	10,607	10,612	10,612	3,289	3,466	3,857	25.1（ 78.3）	6.4（ 70.7）	24.0（ 66.6）	7.2（ 45.0）	
福井県	18	18	80	80	7,508	7,511	7,509	7,508	7,512	2,450	2,163	2,899	25.6（ 80.0）	6.5（ 71.7）	25.2（ 69.9）	7.9（ 49.2）	
山梨県	28	28	89	89	7,424	7,423	7,423	7,421	7,419	2,492	2,231	2,696	24.6（ 76.9）	6.1（ 67.4）	22.3（ 62.1）	6.4（ 40.0）	
長野県	77	72	187	180	18,166	18,168	18,179	18,177	18,171	5,859	6,498	5,814	24.6（ 76.8）	5.9（ 65.9）	22.3（ 61.9）	6.4（ 40.2）	
岐阜県	44	44	193	193	19,090	19,094	19,102	19,110	19,095	6,569	5,972	6,554	24.7（ 77.1）	6.3（ 70.2）	24.0（ 66.6）	7.3（ 45.7）	
静岡県	38	38	273	245	28,537	28,539	28,552	28,547	28,547	9,561	9,051	9,935	24.7（ 77.1）	6.2（ 68.7）	23.4（ 65.0）	7.1（ 44.6）	
愛知県	55	54	427	425	66,986	67,003	67,015	67,025	67,038	22,098	22,948	21,992	24.4（ 76.3）	6.0（ 67.1）	23.9（ 66.3）	7.1（ 44.5）	
三重県	31	31	167	167	16,397	16,411	16,428	16,423	16,414	5,273	5,871	5,270	24.0（ 75.0）	5.9（ 65.8）	22.8（ 63.2）	6.3（ 39.3）	
滋賀県	20	19	103	91	10,716	10,716	10,728	10,731	10,740	3,583	3,647	3,510	24.2（ 75.5）	5.9（ 65.6）	23.2（ 64.4）	6.5（ 40.4）	
京都府	26	26	176	172	19,622	19,655	19,670	19,686	19,687	6,922	5,986	6,779	24.4（ 76.3）	6.1（ 68.2）	23.1（ 64.2）	6.9（ 42.9）	
大阪府	44	44	472	470	72,585	72,733	72,791	72,842	72,922	23,951	24,663	24,308	23.5（ 73.3）	5.7（ 63.0）	22.2（ 61.7）	6.2（ 38.8）	
兵庫県	45	45	350	349	47,028	47,053	47,068	47,068	47,059	15,447	16,058	15,554	24.6（ 76.8）	6.0（ 67.0）	23.7（ 65.9）	7.0（ 43.8）	
奈良県	39	38	108	106	11,312	11,319	11,328	11,332	11,333	4,011	3,706	3,616	24.7（ 77.1）	6.1（ 67.5）	23.6（ 65.5）	6.9（ 42.9）	
和歌山県	32	32	127	126	8,540	8,544	8,549	8,542	8,541	2,601	2,888	3,052	23.8（ 74.4）	5.8（ 64.3）	22.8（ 63.4）	6.5（ 40.3）	
鳥取県	20	20	65	63	4,782	4,787	4,787	4,784	4,796	1,835	1,434	1,527	24.8（ 77.6）	6.2（ 68.6）	23.3（ 64.8）	6.9（ 43.0）	
島根県	20	20	103	103	5,873	5,875	5,881	5,880	5,882	1,948	1,859	2,075	24.7（ 77.2）	6.2（ 69.1）	22.6（ 62.9）	6.5（ 40.8）	
岡山県	29	29	166	163	16,634	16,631	16,641	16,638	16,648	5,414	5,959	5,275	24.4（ 76.4）	6.0（ 66.4）	22.6（ 62.8）	6.4（ 40.3）	
広島県	24	24	245	245	22,564	22,553	22,554	22,554	22,536	7,103	7,695	7,738	24.5（ 76.7）	6.2（ 69.2）	23.3（ 64.8）	7.0（ 43.5）	
山口県	20	20	159	159	11,754	11,751	11,752	11,751	11,759	3,814	4,182	3,763	24.7（ 77.3）	6.1（ 68.3）	23.6（ 65.5）	7.1（ 44.2）	
徳島県	25	25	86	86	6,444	6,450	6,452	6,447	6,448	2,248	2,024	2,176	24.5（ 76.5）	5.8（ 64.9）	23.6（ 65.4）	6.8（ 42.6）	
香川県	19	19	72	72	8,671	8,673	8,684	8,682	8,696	3,135	2,609	2,952	24.5（ 76.6）	6.0（ 67.0）	23.9（ 66.3）	7.1（ 44.6）	
愛媛県	22	22	137	137	12,212	12,210	12,214	12,210	12,209	4,039	3,967	4,203	24.5（ 76.5）	6.0（ 67.2）	23.2（ 64.5）	7.0（ 44.0）	
高知県	36	36	111	110	4,929	4,919	4,917	4,919	4,924	1,549	1,689	1,686	23.8（ 74.3）	5.8（ 64.8）	21.3（ 59.3）	5.7（ 35.4）	
福岡県	61	61	354	352	42,413	42,415	42,431	42,437	42,423	14,118	13,750	14,555	24.1（ 75.4）	6.0（ 66.5）	22.3（ 62.0）	6.4（ 39.8）	
佐賀県	21	21	96	95	7,913	7,923	7,927	7,928	7,920	2,381	2,737	2,802	24.1（ 75.3）	5.9（ 65.8）	22.2（ 61.7）	6.3（ 39.5）	
長崎県	22	22	180	180	12,935	12,939	12,947	12,947	12,937	4,517	4,506	3,914	24.3（ 76.1）	6.0（ 66.6）	22.8（ 63.2）	6.6（ 41.3）	
熊本県	47	47	174	174	16,057	16,054	16,047	16,042	16,044	5,003	5,484	5,557	24.5（ 76.6）	6.0（ 67.1）	22.8（ 63.4）	6.9（ 43.0）	
大分県	19	19	131	130	9,981	9,978	9,984	9,982	9,976	3,069	3,515	3,392	24.3（ 76.0）	6.0（ 66.7）	22.3（ 62.0）	6.3（ 39.2）	
宮崎県	27	27	139	139	9,997	9,993	9,996	9,995	9,984	3,457	3,196	3,331	24.3（ 76.1）	6.0（ 66.4）	23.0（ 64.0）	6.6（ 41.4）	
鹿児島県	44	44	230	230	14,666	14,670	14,673	14,672	14,673	5,351	4,590	4,732	24.1（ 75.4）	5.8（ 64.8）	22.1（ 61.5）	6.3（ 39.2）	
沖縄県	42	42	157	156	15,069	15,073	15,083	15,072	15,077	5,000	5,266	4,811	22.1（ 69.2）	5.6（ 62.4）	19.1（ 53.2）	4.8（ 29.8）	

○ 小学校国語の調査結果

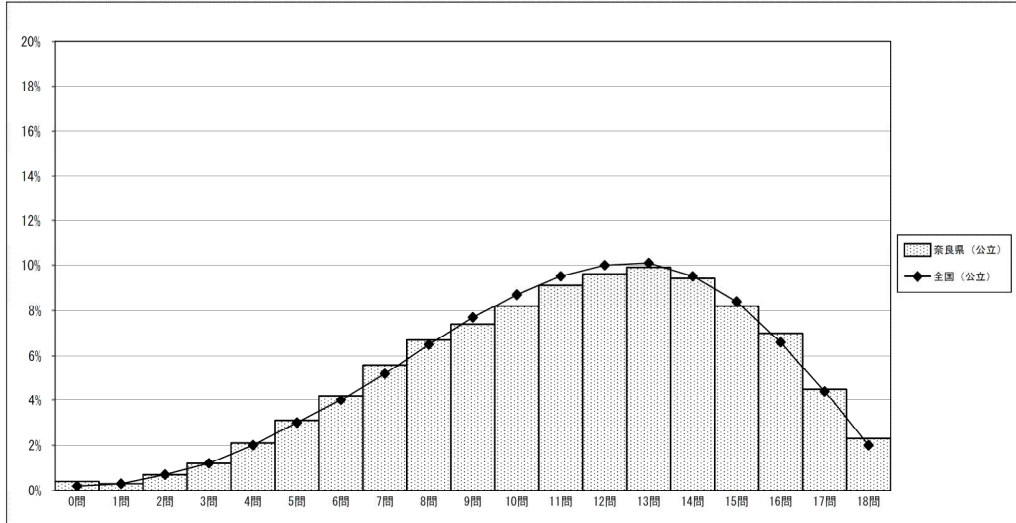
○国語Aについては、全国の平均正答率は62.7%で、本県の平均正答率は、全国と比べて0.1ポイント下回っている。また、国語Bについては、全国の平均正答率は49.4%で、本県の平均正答率は、全国と比べて0.7ポイント上回っている。
 文部科学省では、例えば次のような課題が見られたとしている。
 ・下の学年で習得しておくべき基礎的・基本的な知識・技能の定着状況に不十分なものがある
 ・過去の調査との関連を見ると、複数の内容を含む文や文章を分析的に捉えたり関連付けたりしながら、自分の考えを書くこと

・以下の集計値／グラフは、4月24日に実施した調査の結果を集計した値である。

	児童数	平均正答数	平均正答率 (%)	中央値	標準偏差
奈良県（公立）	12,143	11.3 / 18	62.6	12.0	3.8
全国（公立）	1,108,245	11.3 / 18	62.7	12.0	3.7

正答数集計値 (左：児童数 右：割合(%))		
0問	50	0.4
1問	38	0.3
2問	90	0.7
3問	140	1.2
4問	254	2.1
5問	374	3.1
6問	509	4.2
7問	679	5.6
8問	814	6.7
9問	902	7.4
10問	996	8.2
11問	1,101	9.1
12問	1,166	9.6
13問	1,201	9.9
14問	1,146	9.4
15問	992	8.2
16問	856	7.0
17問	552	4.5
18問	283	2.3

正答数分布グラフ（横軸：正答数、縦軸：割合）

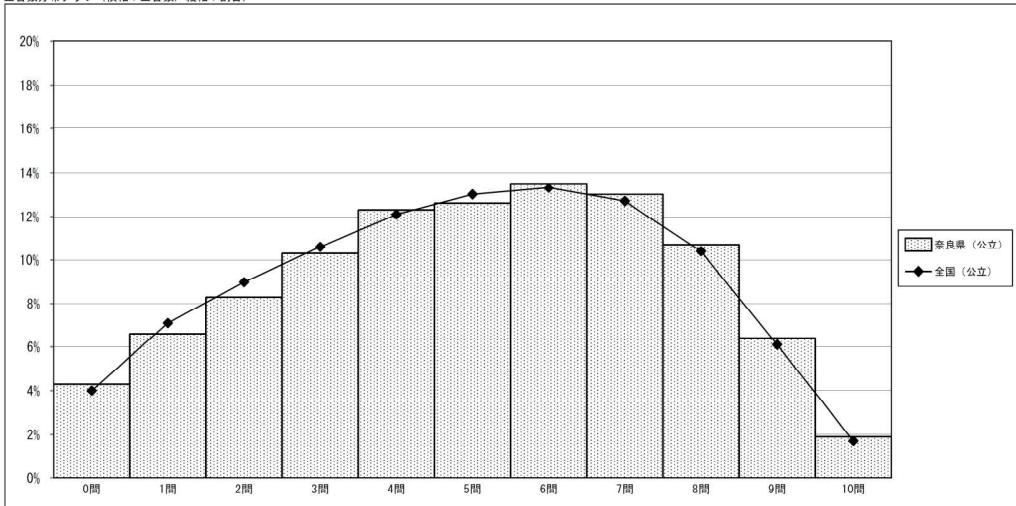


・以下の集計値／グラフは、4月24日に実施した調査の結果を集計した値である。

	児童数	平均正答数	平均正答率 (%)	中央値	標準偏差
奈良県（公立）	12,152	5.0 / 10	50.1	5.0	2.6
全国（公立）	1,108,075	4.9 / 10	49.4	5.0	2.6

正答数集計値 (左：児童数 右：割合(%))		
0問	521	4.3
1問	802	6.6
2問	1,013	8.3
3問	1,256	10.3
4問	1,494	12.3
5問	1,534	12.6
6問	1,646	13.5
7問	1,574	13.0
8問	1,304	10.7
9問	777	6.4
10問	231	1.9

正答数分布グラフ（横軸：正答数、縦軸：割合）



○ 小学校算数の調査結果

○算数Aについては、全国の平均正答率は77.2%で、本県の平均正答率は、全国と比べて1.4ポイント上回っている。また、算数Bについては、全国の平均正答率は、58.4%で、本県の平均正答率は、全国と比べて0.1ポイント上回っている。
 文部科学省では、例えば次のような課題が見られたとしている。
 ・図や表を観察して、問題の解決に必要な情報を選択すること
 ・場面の状況や操作の意味に基づいて、式を的確に読むこと

平成25年度全国学力・学習状況調査

調査結果概況 [算数A：主として知識]

奈良県一児童（公立）

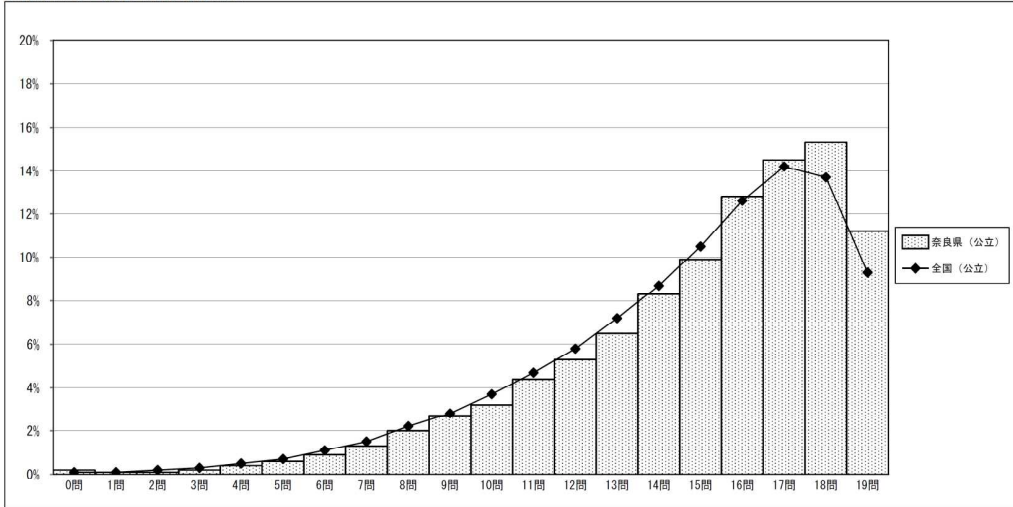
小学校調査

・以下の集計値／グラフは、4月24日に実施した調査の結果を集計した値である。

	児童数	平均正答数	平均正答率 (%)	中央値	標準偏差
奈良県（公立）	12,146	14.9 / 19	78.6	16.0	3.5
全国（公立）	1,108,272	14.7 / 19	77.2	15.0	3.5

正答数集計値 (左：児童数 右：割合(%))		
0問	29	0.2
1問	17	0.1
2問	12	0.1
3問	24	0.2
4問	44	0.4
5問	75	0.6
6問	105	0.9
7問	153	1.3
8問	242	2.0
9問	332	2.7
10問	392	3.2
11問	540	4.4
12問	645	5.3
13問	785	6.5
14問	1,007	8.3
15問	1,208	9.9
16問	1,559	12.8
17問	1,764	14.5
18問	1,854	15.3
19問	1,359	11.2

正答数分布グラフ（横軸：正答数、縦軸：割合）



平成25年度全国学力・学習状況調査

調査結果概況 [算数B：主として活用]

奈良県一児童（公立）

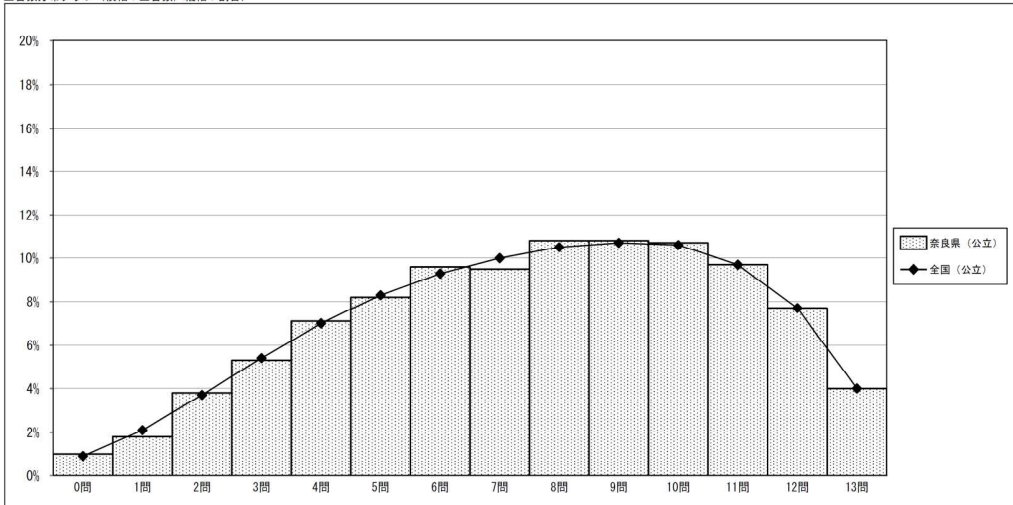
小学校調査

・以下の集計値／グラフは、4月24日に実施した調査の結果を集計した値である。

	児童数	平均正答数	平均正答率 (%)	中央値	標準偏差
奈良県（公立）	12,149	7.6 / 13	58.5	8.0	3.2
全国（公立）	1,108,107	7.6 / 13	58.4	8.0	3.2

正答数集計値 (左：児童数 右：割合(%))		
0問	118	1.0
1問	223	1.8
2問	465	3.8
3問	647	5.3
4問	862	7.1
5問	996	8.2
6問	1,164	9.6
7問	1,153	9.5
8問	1,311	10.8
9問	1,312	10.8
10問	1,297	10.7
11問	1,180	9.7
12問	935	7.7
13問	486	4.0

正答数分布グラフ（横軸：正答数、縦軸：割合）



○ 中学校国語の調査結果

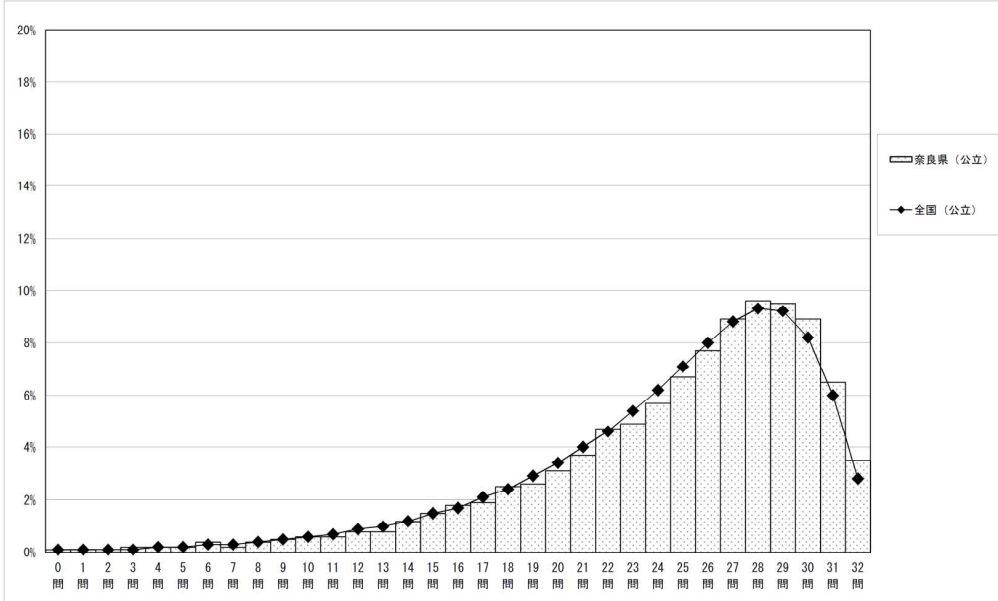
○国語Aについては、全国の平均正答率は76.4%で、本県の平均正答率は、全国と比べて0.7ポイント上回っている。また、国語Bについては、全国の平均正答率は、67.4%で、本県の平均正答率は、全国と比べて0.1ポイント上回っている。
 文部科学省では、例えば次のような課題が見られたとしている。
 ・具体的な言語活動の中で、基礎的・基本的な知識・技能を適切に使うこと
 ・解答した内容を客観的に見直してよりよくすること

平成25年度全国学力・学習状況調査 調査結果概況 [国語A：主として知識] 奈良県一生徒（公立） 中学校調査

・以下の集計値／グラフは、4月24日に実施した調査の結果を集計した値である。

	生徒数	平均正答数	平均正答率 (%)	中央値	標準偏差
奈良県（公立）	11,312	24.7 / 32	77.1	26.0	5.7
全国（公立）	1,026,851	24.4 / 32	76.4	26.0	5.7

正答数分布グラフ（横軸：正答数、縦軸：割合）



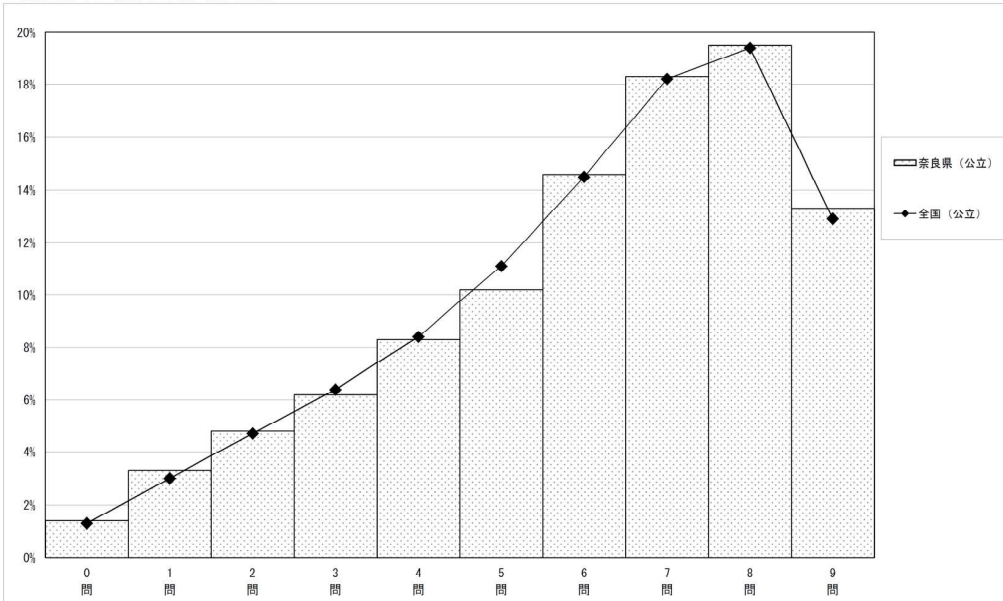
正答数集計値 (左：生徒数 右：割合%)		
0問	12	0.1
1問	9	0.1
2問	5	0.0
3問	17	0.2
4問	20	0.2
5問	21	0.2
6問	42	0.4
7問	27	0.2
8問	49	0.4
9問	53	0.5
10問	63	0.6
11問	73	0.6
12問	89	0.8
13問	94	0.8
14問	137	1.2
15問	165	1.5
16問	204	1.8
17問	218	1.9
18問	288	2.5
19問	290	2.6
20問	356	3.1
21問	420	3.7
22問	535	4.7
23問	558	4.9
24問	645	5.7
25問	762	6.7
26問	868	7.7
27問	1,005	8.9
28問	1,081	9.6
29問	1,070	9.5
30問	1,008	8.9
31問	737	6.5
32問	391	3.5

平成25年度全国学力・学習状況調査 調査結果概況 [国語B：主として活用] 奈良県一生徒（公立） 中学校調査

・以下の集計値／グラフは、4月24日に実施した調査の結果を集計した値である。

	生徒数	平均正答数	平均正答率 (%)	中央値	標準偏差
奈良県（公立）	11,319	6.1 / 9	67.5	7.0	2.3
全国（公立）	1,027,087	6.1 / 9	67.4	7.0	2.3

正答数分布グラフ（横軸：正答数、縦軸：割合）



正答数集計値 (左：生徒数 右：割合%)		
0問	159	1.4
1問	373	3.3
2問	540	4.8
3問	707	6.2
4問	941	8.3
5問	1,190	10.2
6問	1,650	14.6
7問	2,070	18.3
8問	2,212	19.5
9問	1,507	13.3

○ 中学校数学の調査結果

○数学Aについては、全国の平均正答率は63.7%で、本県の平均正答率は、全国と比べて1.8ポイント上回っている。また、数学Bについては、全国の平均正答率は、41.5%で、本県の平均正答率は、全国と比べて1.4ポイント上回っている。
 文部科学省では、例えば、次のような課題が見られたとしている。
 ・数量の関係を文字式で表すことや多角形の外角の意味を理解することなど、身に付けておかなければ後の学習に影響を及ぼす内容を習得すること
 ・数学的に表現したり、数学的に表現された事柄を読み取ったりすること
 ・数量の関係を一次関数とみなして問題を解決する方法や、資料の傾向からわかった事柄などを、他の事象に適用してもとの事象との関係を捉えること

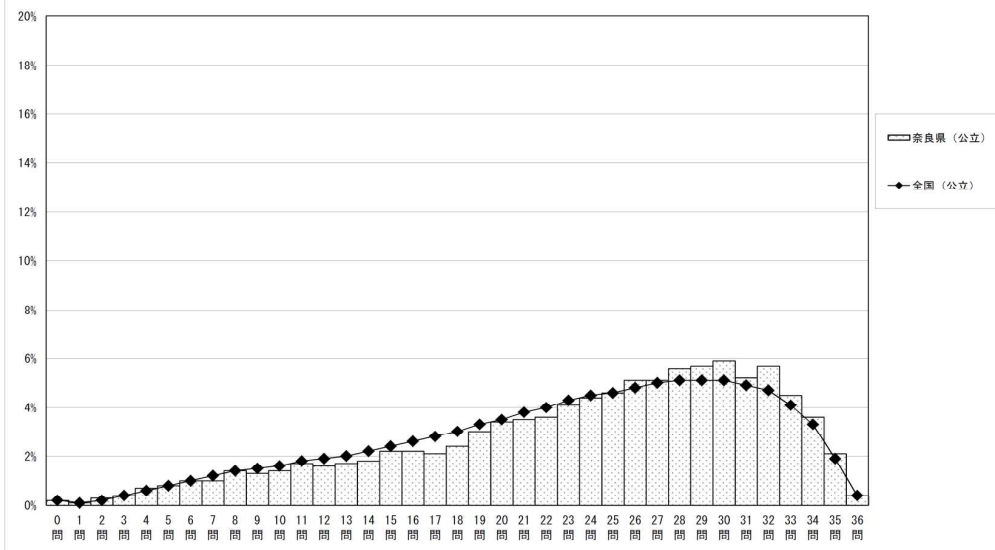
平成25年度全国学力・学習状況調査 調査結果概況 [数学A：主として知識] 奈良県一生徒（公立） 中学校調査

・以下の集計値/グラフは、4月24日に実施した調査の結果を集計した値である。

	生徒数	平均正答数	平均正答率 (%)	中央値	標準偏差
奈良県（公立）	11,328	23.6 / 36	65.5	25.0	8.0
全国（公立）	1,027,458	22.9 / 36	63.7	24.0	8.0

正答数集計値		
(左：生徒数)	右：割合 (%)	
0問	25	0.2
1問	15	0.1
2問	29	0.3
3問	50	0.4
4問	84	0.7
5問	93	0.8
6問	111	1.0
7問	118	1.0
8問	163	1.4
9問	147	1.3
10問	163	1.4
11問	195	1.7
12問	180	1.6
13問	191	1.7
14問	204	1.8
15問	247	2.2
16問	254	2.2
17問	241	2.1
18問	268	2.4
19問	342	3.0
20問	380	3.4
21問	393	3.5
22問	410	3.6
23問	470	4.1
24問	496	4.4
25問	523	4.6
26問	574	5.1
27問	579	5.1
28問	629	5.6
29問	643	5.7
30問	671	5.9
31問	594	5.2
32問	641	5.7
33問	509	4.5
34問	412	3.6
35問	231	2.1
36問	50	0.4

正答数分布グラフ（横軸：正答数、縦軸：割合）



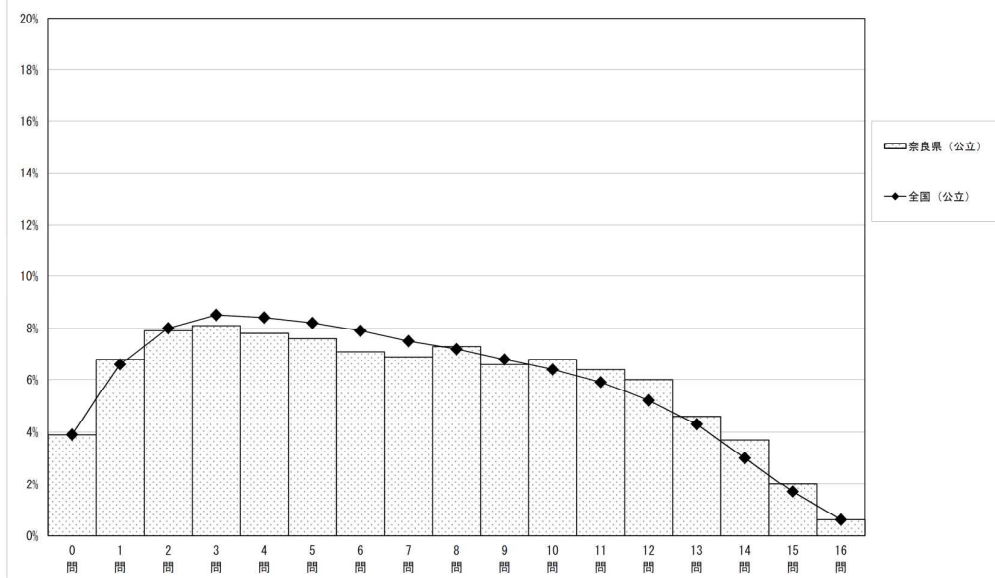
平成25年度全国学力・学習状況調査 調査結果概況 [数学B：主として活用] 奈良県一生徒（公立） 中学校調査

・以下の集計値/グラフは、4月24日に実施した調査の結果を集計した値である。

	生徒数	平均正答数	平均正答率 (%)	中央値	標準偏差
奈良県（公立）	11,332	6.9 / 16	42.9	7.0	4.2
全国（公立）	1,027,411	6.6 / 16	41.5	6.0	4.1

正答数集計値		
(左：生徒数)	右：割合 (%)	
0問	439	3.9
1問	765	6.8
2問	893	7.9
3問	920	8.1
4問	884	7.8
5問	863	7.6
6問	803	7.1
7問	784	6.9
8問	824	7.3
9問	743	6.6
10問	776	6.8
11問	723	6.4
12問	676	6.0
13問	525	4.6
14問	418	3.7
15問	229	2.0
16問	67	0.6

正答数分布グラフ（横軸：正答数、縦軸：割合）



児童生徒質問紙調査の結果(抜粋)

○学習に対する関心・意欲等

質問		奈良県	全国	差	県24	県22	県21	県20	県19
国語の勉強は好きですか (好き、どちらかといえば好き)	小	58.2	57.9	+0.3	64.4	63.3	58.1	56.4	58.7
	中	52.8	57.7	-4.9	54.2	52.1	52.5	50.9	52.9
国語の勉強は大切だと思いますか (思う、どちらかといえばそう思う)	小	91.0	91.0	±0	92.0	91.3	89.3	89.1	89.8
	中	85.1	88.4	-3.3	87.0	86.0	85.1	84.7	88.6
国語の授業の内容はよく分かりますか (分かる、どちらかといえば分かる)	小	81.3	79.9	+1.4	84.2	83.5	81.1	78.5	77.7
	中	69.2	71.9	-2.7	70.6	67.0	67.2	64.2	62.7
算数・数学の勉強は好きですか (好き、どちらかといえば好き)	小	63.4	66.2	-2.8	59.8	59.2	63.8	62.1	61.5
	中	52.0	55.5	-3.5	48.4	49.0	49.1	50.8	46.6
算数・数学の勉強は大切だと思いますか (思う、どちらかといえばそう思う)	小	91.9	92.1	-0.2	91.4	91.8	91.4	91.1	91.2
	中	76.2	80.5	-4.3	78.0	73.9	73.1	74.8	74.4
算数・数学の授業の内容はよく分かりますか (分かる、どちらかといえば分かる)	小	80.1	80.2	-0.1	78.1	76.8	79.2	78.1	75.8
	中	69.4	70.5	-1.1	63.6	65.0	64.8	65.1	61.2

「国語の勉強は好きですか」の質問について、「好き」「どちらかといえば好き」と肯定的に答えた児童生徒の割合は、平成24年度の調査結果と比べて減少したが、「算数・数学の勉強は好きですか」の質問について、「好き」「どちらかといえば好き」と肯定的に答えた児童生徒の割合は、平成24年度の調査結果と比べて増加している。また、「国語、算数・数学の勉強が大切だと思いますか」の質問について、「思う」「どちらかといえばそう思う」と肯定的に答えた児童生徒の割合は、平成24年度の調査結果と比べて、小・中学校の国語、中学校の数学で減少したが、小学校の算数では0.5ポイント増加している。

全国との比較では、「国語、算数・数学の勉強は好きですか」の質問について、「好き」「どちらかといえば好き」と肯定的に答えた児童生徒の割合は、小学校の国語で、全国平均を0.3ポイント上回ったが、それ以外は全国平均を下回っている。

また、「国語、算数・数学の勉強が好き」な児童生徒の割合が、「国語、算数・数学の勉強が大切」と思う児童生徒の割合を20ポイント以上下回る状況は、平成24年度の調査結果と同様であり、「国語、算数・数学の勉強が好き」な児童生徒を育てることが課題である。

○子どもの生活習慣

質問		奈良県	全国	差	県24	県22	県21	県20	県19
朝食を毎日食べていますか (している、どちらかといえばしている)	小	95.5	96.3	-0.8	95.2	95.0	95.0	94.6	93.4
	中	92.2	93.8	-1.6	92.0	91.3	90.4	89.6	89.1
家で自分で計画を立てて勉強をしていますか (している、どちらかといえばしている)	小	55.0	58.9	-3.9	54.9	54.8	50.9	50.0	47.6
	中	42.6	44.5	-1.9	40.6	38.4	36.4	33.5	32.8
家の手伝いをしていますか (している、どちらかといえばしている)	小	79.0	80.5	-1.5	78.4	79.4	75.8	74.5	76.0
	中	63.0	64.5	-1.5	61.9	61.8	60.6	57.3	60.8
毎日同じくらいの時刻に寝ていますか (している、どちらかといえばしている)	小	76.7	78.9	-2.2	73.1	73.0	71.5	68.8	66.9
	中	70.5	74.3	-3.8	69.2	65.9	64.6	62.7	61.8
普段(月～金曜日)、何時ごろに寝ますか (午後11時以降)	小	21.2	14.7	+6.5	23.1	23.1	25.2	28.5	26.8
	中	79.7	66.0	+13.7	79.3	79.8	82.2	83.0	82.9
普段(月～金曜日)、1日にどれくらいの時間、睡眠をとることが最も多いですか (7時間より少ない)	小	10.7	8.2	+2.5	10.9	10.1	10.6	12.4	11.7
	中	45.3	39.3	+6.0	43.7	43.5	43.6	45.5	45.5

子どもの生活習慣に関する調査では、平成24年度の調査結果と比べて、午後11時以降に寝る生徒が0.4ポイント、1日の睡眠時間が7時間より少ない生徒が1.6ポイント増加した以外、平成24年度の調査結果より小・中学校ともに改善が見られた。しかし、肯定的に答えた児童生徒の割合はほとんどの項目で全国平均より低く、生活習慣に課題が見られる。

○子どもの考え方

質問		奈良県	全国	差	県24	県22	県21	県20	県19
学校の規則を守っていますか (当てはまる、どちらかといえば当てはまる)	小	88.3	90.6	-2.3	87.5	86.4	84.1	82.9	82.8
	中	88.5	92.5	-4.0	87.5	84.7	83.8	82.8	80.1
友達との約束を守っていますか (当てはまる、どちらかといえば当てはまる)	小	97.0	97.0	±0	96.6	96.6	96.2	96.6	96.0
	中	95.9	97.0	-1.1	95.9	95.8	95.5	95.8	95.0
いじめはどんな理由があってもいけないことだと思いますか (当てはまる、どちらかといえば当てはまる)	小	95.9	95.9	±0	94.6	94.2	93.9	94.0	93.9
	中	92.3	93.5	-1.2	90.4	89.2	87.6	87.3	84.9
学校で友達と会うのは楽しいと思いますか (そう思う、どちらかといえばそう思う)	小	96.4	96.0	+0.4	96.7	96.7	96.5	96.7	96.5
	中	94.5	94.5	±0	94.9	94.4	94.5	94.7	94.8
自分には、よいところがあると思う (当てはまる、どちらかといえば当てはまる)	小	76.5	75.7	+0.8	75.6	73.1	73.3	72.2	70.2
	中	64.6	66.4	-1.8	66.1	61.9	61.0	60.0	61.0
将来の夢や目標をもっている (当てはまる、どちらかといえば当てはまる)	小	87.5	87.7	-0.2	86.2	87.0	86.1	84.9	83.1
	中	72.4	73.5	-1.1	72.3	70.5	70.9	70.0	70.1

規範意識に関して、中学校で「友達との約束を守っていますか」の質問について、「当てはまる」「どちらかといえば当てはまる」と肯定的に答えた生徒の割合は平成24年度の調査結果と同じだったが、それ以外は改善の傾向が見られる。しかし、小・中学校とも全国平均よりおおむね低い状況である。

また、「自分には、よいところがあると思う」という質問について、「当てはまる」「どちらかといえば当てはまる」と肯定的に答えた児童の割合は、0.8ポイント全国平均を上回ったが、「将来の夢や目標をもっている」という質問について、「当てはまる」「どちらかといえば当てはまる」と肯定的に答えた児童生徒の割合は全国平均を下回っている。

○子どもの社会に対する興味・関心及び学習時間等

質問		奈良県	全国	差	県24	県22	県21	県20	県19
今住んでいる地域の行事に参加していますか (当てはまる、どちらかといえば当てはまる)	小	63.2	63.9	-0.7	60.0	56.0	57.4	53.9	57.2
	中	37.2	41.6	-4.4	31.5	27.7	30.8	30.0	30.2
新聞やテレビのニュースなどに興味がありますか (当てはまる、どちらかといえば当てはまる)	小				62.9	64.3	65.3	63.9	61.7
	中				60.2	58.7	61.3	58.7	61.3
地域や社会で起こっている問題や出来事に興味がありますか (当てはまる、どちらかといえば当てはまる)	小	56.0	57.4	-1.4					
	中	47.6	51.8	-4.2					
学校の授業時間以外に、普段（月～金曜日）、1日当たりどれくらいの時間、勉強をしますか (2時間以上)	小	35.4	27.1	+8.3	34.6	35.5	36.5	37.2	36.0
	中	52.0	36.5	+15.5	51.9	53.4	54.4	54.5	54.4
土曜日や日曜日など学校が休みの日に、1日当たりどれくらいの時間、勉強をしますか (2時間以上)	小	28.0	25.2	+2.8	27.6	26.8	27.7	27.9	27.7
	中	45.7	40.6	+5.1	44.6	44.2	45.6	45.8	45.4
学習塾（家庭教師を含む）で勉強をしていますか (通っていない)	小	43.3	50.3	-7.0	43.8	43.6	44.0	41.8	45.8
	中	27.3	39.6	-12.3	24.2	25.5	23.5	23.3	28.0

子どもの社会に対する興味・関心に関する調査では、「今住んでいる地域の行事に参加していますか」の質問について、「当てはまる」「どちらかといえば当てはまる」と肯定的に答えた児童生徒の割合は、小・中学校とも全国平均を下回っているものの、平成24年度の調査結果と比べて増加している。

学習時間等に関する調査では、学校の授業時間以外に、普段（月～金曜日）、1日当たり2時間以上勉強をしている児童生徒の割合は、小学校で8.3ポイント、中学校で15.5ポイント全国平均を上回っている。また、土曜日や日曜日など学校が休みの日に、1日当たり2時間以上勉強している児童生徒の割合は、小学校で2.8ポイント、中学校で5.1ポイント、さらに、学習塾に通っている生徒の割合は12.3ポイント全国平均を上回っている。

学校質問紙調査の結果（抜粋）

○児童生徒

質問		奈良県	全国	差	県24	県22	県21	県20	県19
児童生徒は、熱意をもって勉強していると思いますか (そのとおりだと思う, どちらかといえばそう思う)	小	94.1	92.4	+1.7	94.6	89.5	95.3	94.4	91.3
	中	94.4	88.5	+5.9	89.4	89.1	90.9	86.3	88.1
児童生徒は、授業中の私語が少なく落ち着いていると思いますか (そのとおりだと思う, どちらかといえばそう思う)	小	91.3	90.4	+0.9	86.3	91.6	89.7	87.0	86.2
	中	89.7	92.7	-3.0	89.6	91.9	94.6	90.8	89.0
児童生徒は、礼儀正しいと思いますか (そのとおりだと思う, どちらかといえばそう思う)	小	85.4	87.9	-2.5	81.0	84.2	86.0	84.8	85.3
	中	90.6	89.9	+0.7	89.6	85.2	85.4	89.9	88.0

「児童生徒は、熱意をもって勉強していると思いますか」の質問について、「そのとおりだと思う」「どちらかといえばそう思う」と回答した学校の割合は、小学校で1.7ポイント、中学校で5.9ポイント全国平均を上回っている。また、「児童生徒は授業中の私語が少なく落ち着いていると思いますか」の質問について、「そのとおりだと思う」「どちらかといえばそう思う」と回答した小学校の割合は0.9ポイント、「児童生徒は礼儀正しいと思いますか」の質問について、「そのとおりだと思う」「どちらかといえばそう思う」と回答した中学校の割合は0.7ポイント全国平均を上回っている。

○教員研修

質問		奈良県	全国	差	県24	県22	県21	県20	県19
学校でテーマを決め、講師を招聘するなどの校内研修を行っていますか (よくしている, どちらかといえばしている)	小	98.6	92.7	+5.9	100	96.9	98.1	98.2	99.5
	中	94.3	84.4	+9.9	80.6	79.6	82.7	84.4	78.9
模擬授業や事例研究など、実践的な研修を行っていますか (よくしている, どちらかといえばしている)	小	96.2	94.8	+1.4	95.6	95.8	92.1	93.5	89.0
	中	83.1	86.4	-3.3	74.3	58.1	61.8	57.8	51.3
授業研究を伴う校内研修を前年度、何回実施しましたか (3回以上)	小	90.7	97.9	-7.2	88.5	87.3	91.0	92.7	91.3
	中	82.1	88.6	-6.5	74.3	63.4	56.3	61.5	52.3

学校でテーマを決め、講師を招聘するなどの校内研修は、小学校で5.9ポイント、中学校で9.9ポイント全国平均を上回っている。実践的な研修の実施状況は、中学校では全国平均を下回っているものの、平成24年度の調査結果と比べて8.8ポイント増加している。また、授業研究を伴う校内研修の実施状況は、小学校で7.2ポイント、中学校で6.5ポイント全国平均を下回っているものの、小・中学校とも平成24年度の調査結果と比べて増加している。