

平成26年度
全国学力・学習状況調査
調査結果の概要

平成26年度全国学力・学習状況調査の調査結果の概要について

1 調査の概要

- (1) 実施日 平成26年4月22日(火)
- (2) 調査対象 小学校第6学年、中学校第3学年の全児童生徒
- (3) 調査内容
 - ① 教科に関する調査(国語、算数・数学)
 - ・国語A、算数・数学A：主として「知識」に関する問題を中心とした出題
 - ・国語B、算数・数学B：主として「活用」に関する問題を中心とした出題
 - ② 質問紙調査
 - ・児童生徒に対する調査
 - ・学校に対する調査
- (4) 参加状況(全国で公立小学校20,177校、公立中学校9,742校が4月22日に調査を実施)

○本県(公立)

	参加校	22日実施校	後日実施校
小学校	203	203	0
中学校	104	98	6
特別支援学校(小学部)	1	0	1
特別支援学校(中学部)	1	0	1

2 教科に関する調査結果の概要

(上段：平均正答数 下段：平均正答率(%))

	国語A				国語B			
	平成26年度		平成25年度		平成26年度		平成25年度	
	全国	奈良県	全国	奈良県	全国	奈良県	全国	奈良県
小学校	10.9/15 72.9	11.0/15 73.2	11.3/18 62.7	11.3/18 62.6	5.5/10 55.5	5.3/10 53.5	4.9/10 49.4	5.0/10 50.1
中学校	25.4/32 79.4	25.3/32 79.0	24.4/32 76.4	24.7/32 77.1	4.6/9 51.0	4.6/9 50.8	6.1/9 67.4	6.1/9 67.5

	算数・数学A				算数・数学B			
	平成26年度		平成25年度		平成26年度		平成25年度	
	全国	奈良県	全国	奈良県	全国	奈良県	全国	奈良県
小学校	13.3/17 78.1	13.4/17 78.6	14.7/19 77.2	14.9/19 78.6	7.6/13 58.2	7.5/13 57.7	7.6/13 58.4	7.6/13 58.5
中学校	24.3/36 67.4	24.7/36 68.5	22.9/36 63.7	23.6/36 65.5	9.0/15 59.8	9.1/15 60.5	6.6/16 41.5	6.9/16 42.9

※ 小学校では、主として「知識」に関する問題(問題A)については、全国平均正答率を上回っているが、主として「活用」に関する問題(問題B)については、全国平均正答率を下回っている。

※ 中学校では、国語については、問題A、問題Bとも全国平均正答率を下回っているが、数学については、問題A、問題Bとも全国平均正答率を上回っている。

3 質問紙調査について

文部科学省によると、全国的には、以下のような傾向が見られると分析している。

児童生徒質問紙調査

- ・児童生徒の学習・生活習慣と学力との関係については、①学習に対する関心・意欲・態度、②家庭学習・読書、③学校生活、④基本的な生活習慣、⑤メディアとの関係、⑤家庭でのコミュニケーション、⑥社会に関する興味・関心、⑦自尊意識・規範意識の項目で肯定的な回答をした小・中学生ほど、教科の平均正答率が高い傾向が見られる。

学校質問紙調査

- ・学校における指導等と学力の関係については、①指導方法・学習規律、②言語活動、③総合的な学習の時間、④家庭学習、⑤研修などの指導等を行った小・中学校ほど、教科の平均正答率が高い傾向が見られる。

4 今後の本県での取組

- ・学力向上実践研究推進協議会（委員長 小柳 和喜雄 奈良教育大学教授 他8人）を7月に設置。
- ・同協議会で全国学力・学習状況調査の調査結果の分析を行い、「学校改善支援プラン」追補版を作成予定。
- ・分析結果や「学校改善支援プラン」追補版等については、本年度中に説明会（12月開催予定）や、学力向上フォーラム（2月開催予定）を開催して周知する予定。

○ 小学校国語の調査結果

○国語Aについては、全国の平均正答率は72.9%で、本県の平均正答率は、全国と比べて0.3ポイント上回っている。また、国語Bについては、全国の平均正答率は55.5%で、本県の平均正答率は、全国と比べて2.0ポイント下回っている。
 文部科学省では、例えば次のような課題が見られたとしている。
 ・詩の解釈における着眼点の違いを捉えること
 ・立場や根拠を明確にして話し合うことについて、発言をする際に一定の立場に立ってはいるが、根拠を明確にした上で発言をする点

平成26年度全国学力・学習状況調査

調査結果概況 [国語A：主として知識]

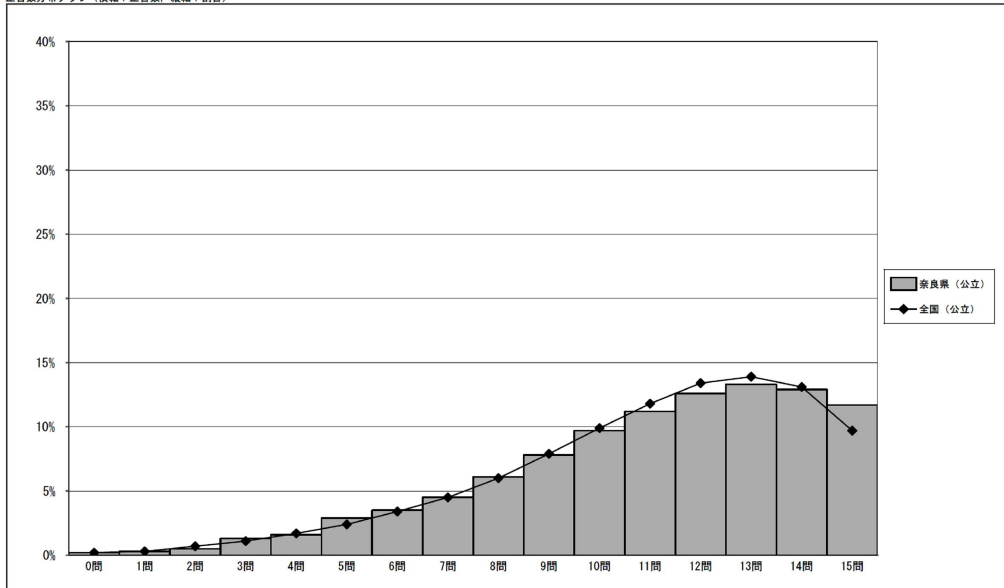
奈良県一児童（公立）

小学校調査

・以下の集計値／グラフは、4月22日に実施した調査の結果を、児童を対象として集計した値である。

	児童数	平均正答数	平均正答率 (%)	中央値	標準偏差
奈良県（公立）	11,743	11.0 / 15	73.2	12.0	3.1
全国（公立）	1,080,663	10.9 / 15	72.9	12.0	3.1

正答数分布グラフ（横軸：正答数、縦軸：割合）



正答数集計値 (左：児童数 右：割合 (%))		
0問	18	0.2
1問	33	0.3
2問	62	0.5
3問	162	1.3
4問	187	1.6
5問	336	2.9
6問	416	3.5
7問	524	4.5
8問	718	6.1
9問	912	7.8
10問	1,136	9.7
11問	1,317	11.2
12問	1,485	12.6
13問	1,558	13.3
14問	1,519	12.9
15問	1,371	11.7

平成26年度全国学力・学習状況調査

調査結果概況 [国語B：主として活用]

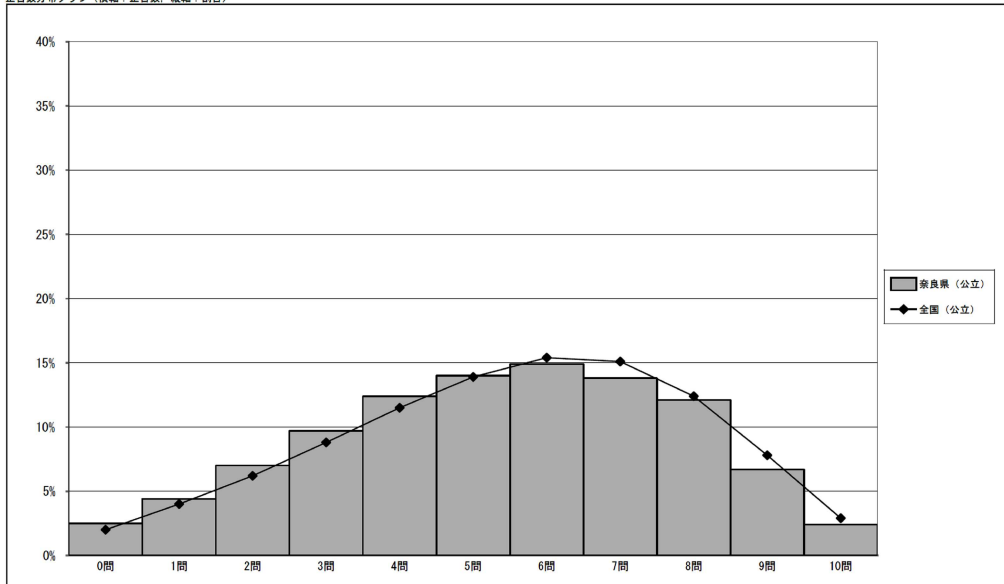
奈良県一児童（公立）

小学校調査

・以下の集計値／グラフは、4月22日に実施した調査の結果を、児童を対象として集計した値である。

	児童数	平均正答数	平均正答率 (%)	中央値	標準偏差
奈良県（公立）	11,743	5.3 / 10	53.5	5.0	2.4
全国（公立）	1,080,444	5.5 / 10	55.5	6.0	2.4

正答数分布グラフ（横軸：正答数、縦軸：割合）



正答数集計値 (左：児童数 右：割合 (%))		
0問	297	2.5
1問	517	4.4
2問	817	7.0
3問	1,141	9.7
4問	1,458	12.4
5問	1,647	14.0
6問	1,748	14.9
7問	1,622	13.8
8問	1,420	12.1
9問	789	6.7
10問	287	2.4

○ 小学校算数の調査結果

○算数Aについては、全国の平均正答率は78.1%で、本県の平均正答率は、全国と比べて0.5ポイント上回っている。また、算数Bについては、全国の平均正答率は、58.2%で、本県の平均正答率は、全国と比べて0.5ポイント下回っている。
 文部科学省では、例えば次のような課題が見られたとしている。
 ・ 図を観察して数量の関係を理解したり、数量の関係を表現している図を解釈したりすること
 ・ 数量の大小を比較する際に、根拠となる事柄を過不足なく示し、判断の理由を説明すること

平成26年度全国学力・学習状況調査

調査結果概況 [算数A：主として知識]

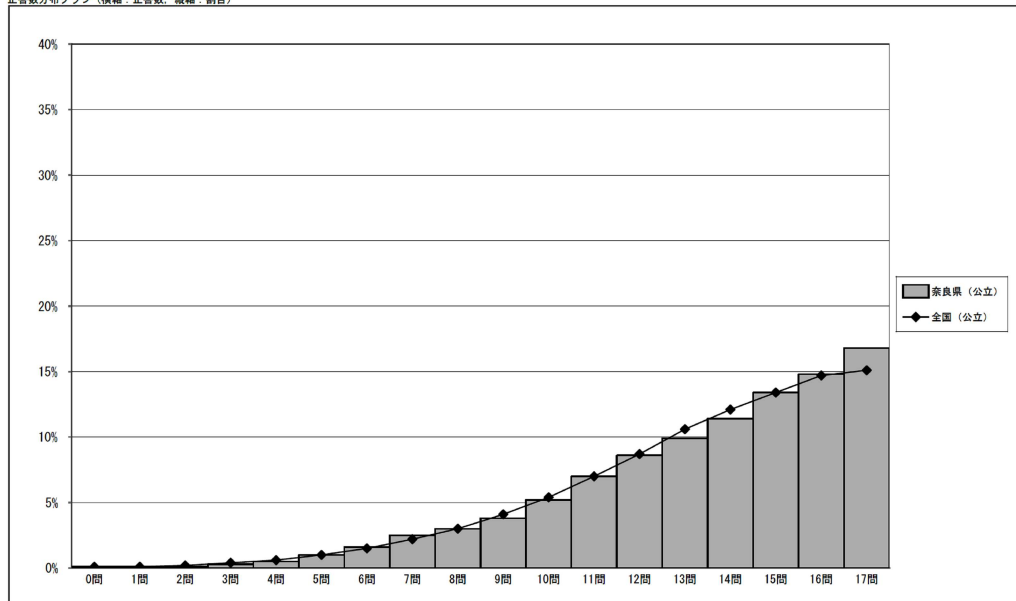
奈良県一児童（公立）

小学校調査

以下の集計値／グラフは、4月22日に実施した調査の結果を、児童を対象として集計した値である。

	児童数	平均正答数	平均正答率 (%)	中央値	標準偏差
奈良県（公立）	11,742	13.4 / 17	78.6	14.0	3.2
全国（公立）	1,080,657	13.3 / 17	78.1	14.0	3.2

正答数分布グラフ（横軸：正答数、縦軸：割合）



正答数集計値 (左：児童数 右：割合 (%))		
0問	9	0.1
1問	11	0.1
2問	13	0.1
3問	32	0.3
4問	64	0.5
5問	113	1.0
6問	183	1.6
7問	290	2.5
8問	357	3.0
9問	446	3.8
10問	615	5.2
11問	817	7.0
12問	1,005	8.6
13問	1,163	9.9
14問	1,335	11.4
15問	1,570	13.4
16問	1,741	14.8
17問	1,978	16.8

平成26年度全国学力・学習状況調査

調査結果概況 [算数B：主として活用]

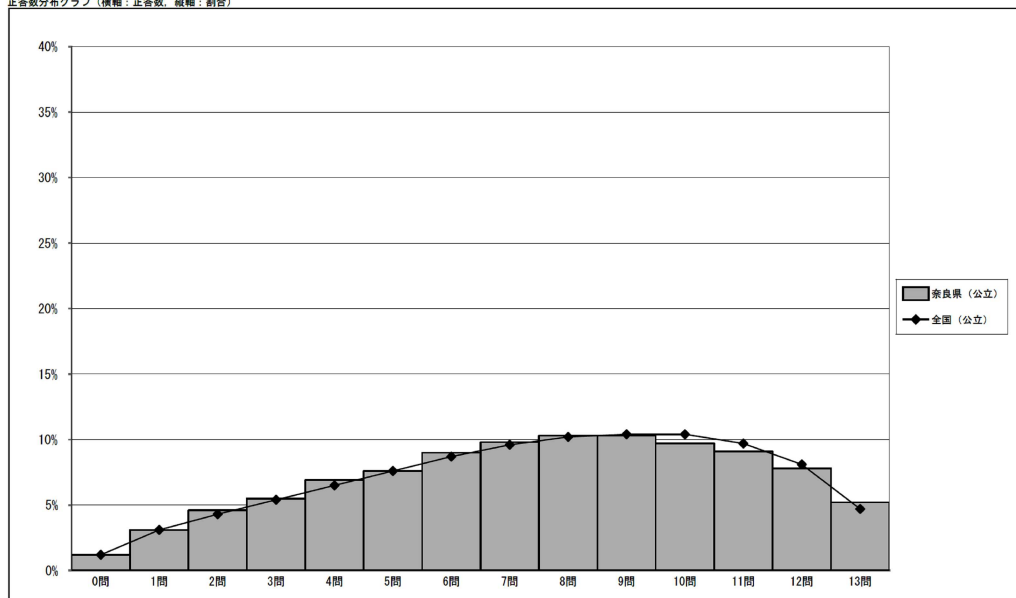
奈良県一児童（公立）

小学校調査

以下の集計値／グラフは、4月22日に実施した調査の結果を、児童を対象として集計した値である。

	児童数	平均正答数	平均正答率 (%)	中央値	標準偏差
奈良県（公立）	11,737	7.5 / 13	57.7	8.0	3.3
全国（公立）	1,080,442	7.6 / 13	58.2	8.0	3.3

正答数分布グラフ（横軸：正答数、縦軸：割合）



正答数集計値 (左：児童数 右：割合 (%))		
0問	135	1.2
1問	367	3.1
2問	541	4.6
3問	640	5.5
4問	804	6.9
5問	895	7.6
6問	1,054	9.0
7問	1,147	9.8
8問	1,213	10.3
9問	1,210	10.3
10問	1,143	9.7
11問	1,066	9.1
12問	911	7.8
13問	611	5.2

○ 中学校国語の調査結果

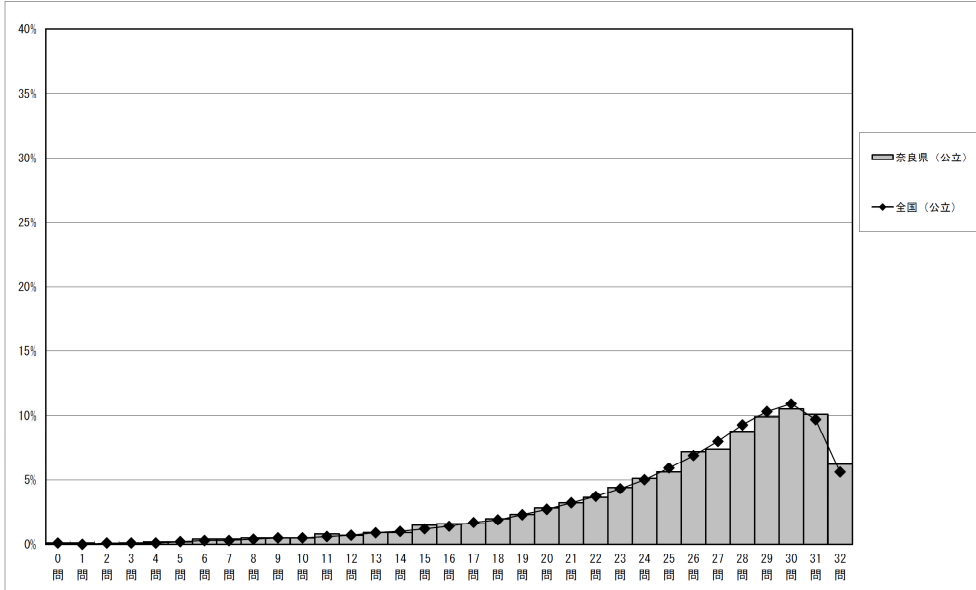
○国語Aについては、全国の平均正答率は79.4%で、本県の平均正答率は、全国と比べて0.4ポイント下回っている。また、国語Bについては、全国の平均正答率は、51.0%で、本県の平均正答率は、全国と比べて0.2ポイント下回っている。
 文部科学省では、例えば次のような課題が見られたとしている。
 ・自分の考えを表す際に、根拠を示すことは意識されているが、根拠として取り上げる内容を正しく理解した上で活用する点
 ・文章や資料から必要な情報を取り出し、伝えたい事柄や根拠を明確にして自分の考えを書くことについて、説明する際に、文章や資料から必要な情報を取り出してはいるが、それらを用いて伝えたい内容を適切に説明する点

平成26年度全国学力・学習状況調査 調査結果概況 [国語A：主として知識] 奈良県一生徒（公立） 中学校調査

・以下の集計値／グラフは、4月22日に実施した調査の結果を、生徒を対象として集計した値である。

	生徒数	平均正答数	平均正答率 (%)	中央値	標準偏差
奈良県（公立）	10,646	25.3 / 32	79.0	27.0	5.9
全国（公立）	1,017,965	25.4 / 32	79.4	27.0	5.7

正答数分布グラフ（横軸：正答数、縦軸：割合）



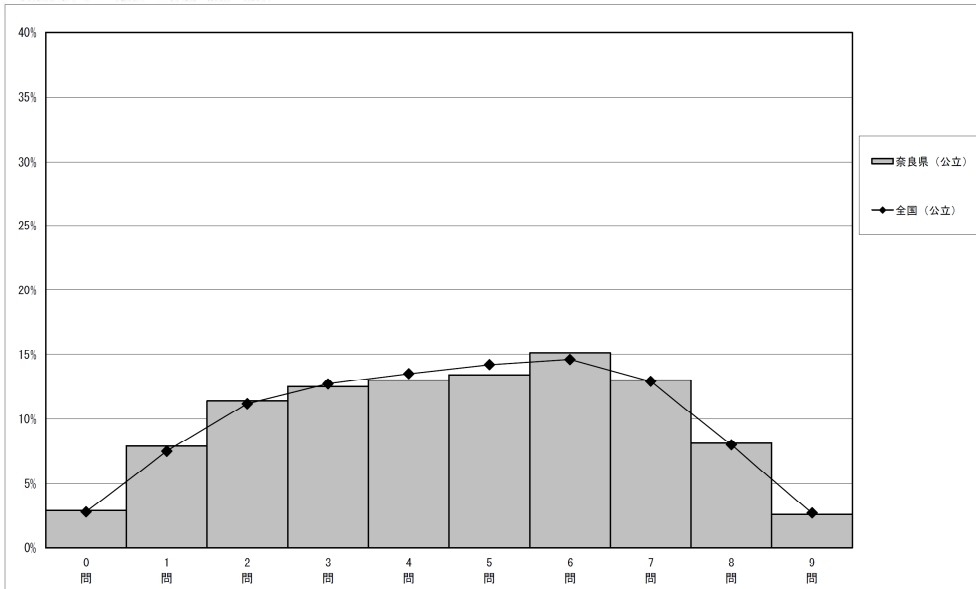
正答数集計値 (左：生徒数 右：割合(%))		
0問	12	0.1
1問	7	0.1
2問	4	0.0
3問	10	0.1
4問	16	0.2
5問	24	0.2
6問	38	0.4
7問	41	0.4
8問	48	0.5
9問	56	0.5
10問	49	0.5
11問	81	0.8
12問	79	0.7
13問	96	0.9
14問	99	0.9
15問	159	1.5
16問	167	1.6
17問	172	1.6
18問	217	2.0
19問	249	2.3
20問	294	2.8
21問	339	3.2
22問	380	3.6
23問	472	4.4
24問	547	5.1
25問	600	5.6
26問	766	7.2
27問	786	7.4
28問	939	8.8
29問	1,052	9.9
30問	1,113	10.5
31問	1,073	10.1
32問	659	6.2

平成26年度全国学力・学習状況調査 調査結果概況 [国語B：主として活用] 奈良県一生徒（公立） 中学校調査

・以下の集計値／グラフは、4月22日に実施した調査の結果を、生徒を対象として集計した値である。

	生徒数	平均正答数	平均正答率 (%)	中央値	標準偏差
奈良県（公立）	10,645	4.6 / 9	50.8	5.0	2.3
全国（公立）	1,018,167	4.6 / 9	51.0	5.0	2.3

正答数分布グラフ（横軸：正答数、縦軸：割合）



正答数集計値 (左：生徒数 右：割合(%))		
0問	312	2.9
1問	845	7.9
2問	1,212	11.4
3問	1,332	12.5
4問	1,388	13.0
5問	1,431	13.4
6問	1,610	15.1
7問	1,379	13.0
8問	864	8.1
9問	272	2.6

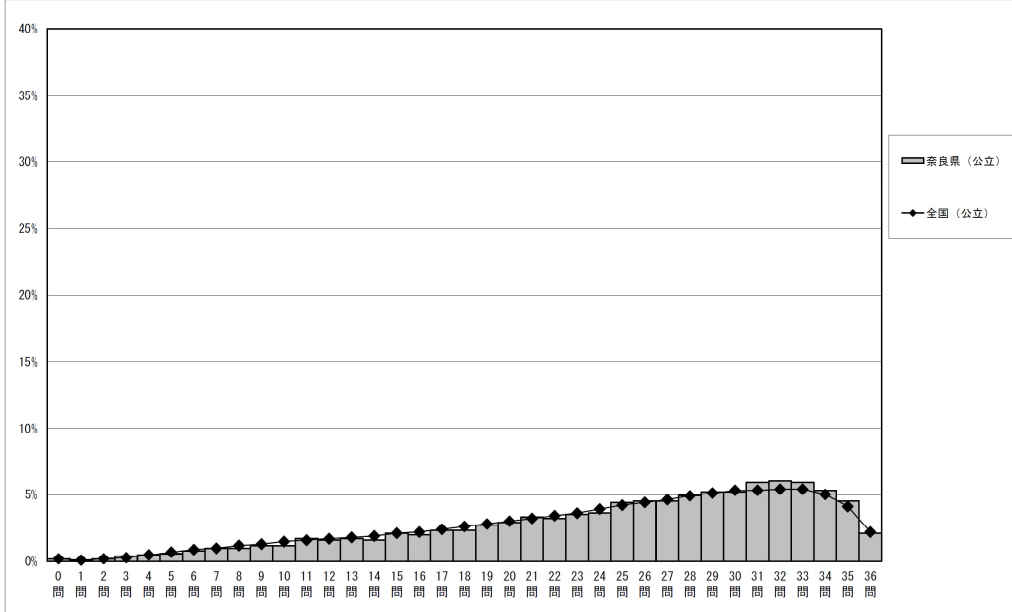
○ 中学校数学の調査結果

○数学Aについては、全国の平均正答率は67.4%で、本県の平均正答率は、全国と比べて1.1ポイント上回っている。また、数学Bについては、全国の平均正答率は、59.8%で、本県の平均正答率は、全国と比べて0.7ポイント上回っている。
 文部科学省では、例えば、次のような課題が見られたとしている。
 ・記述式問題において、特に確率を用いた理由を説明することや、グラフを用いた方法を説明すること
 ・構想を立てて証明すること

・以下の集計値／グラフは、4月22日に実施した調査の結果を、生徒を対象として集計した値である。

	生徒数	平均正答数	平均正答率 (%)	中央値	標準偏差
奈良県（公立）	10,662	24.7 / 36	68.5	26.0	8.1
全国（公立）	1,018,328	24.3 / 36	67.4	26.0	8.2

正答数分布グラフ（横軸：正答数、縦軸：割合）

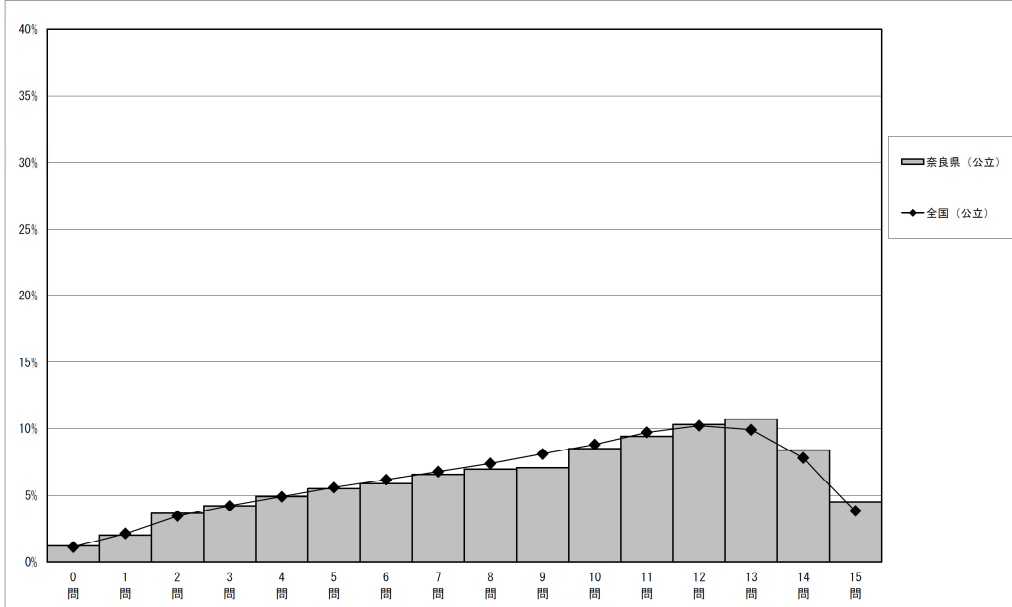


正答数集計値 (左：生徒数 右：割合 (%))		
0問	23	0.2
1問	11	0.1
2問	20	0.2
3問	41	0.4
4問	53	0.5
5問	69	0.6
6問	85	0.8
7問	104	1.0
8問	106	1.0
9問	127	1.2
10問	123	1.2
11問	183	1.7
12問	166	1.6
13問	176	1.7
14問	169	1.6
15問	225	2.1
16問	217	2.0
17問	244	2.3
18問	249	2.3
19問	285	2.7
20問	314	2.9
21問	352	3.3
22問	342	3.2
23問	377	3.5
24問	384	3.6
25問	470	4.4
26問	479	4.5
27問	478	4.5
28問	519	4.9
29問	552	5.2
30問	554	5.2
31問	627	5.9
32問	645	6.0
33問	624	5.9
34問	564	5.3
35問	482	4.5
36問	223	2.1

・以下の集計値／グラフは、4月22日に実施した調査の結果を、生徒を対象として集計した値である。

	生徒数	平均正答数	平均正答率 (%)	中央値	標準偏差
奈良県（公立）	10,657	9.1 / 15	60.5	10.0	3.9
全国（公立）	1,018,365	9.0 / 15	59.8	10.0	3.9

正答数分布グラフ（横軸：正答数、縦軸：割合）



正答数集計値 (左：生徒数 右：割合 (%))		
0問	131	1.2
1問	216	2.0
2問	385	3.6
3問	445	4.2
4問	523	4.9
5問	588	5.5
6問	627	5.9
7問	703	6.6
8問	750	7.0
9問	759	7.1
10問	911	8.5
11問	1,001	9.4
12問	1,102	10.3
13問	1,137	10.7
14問	897	8.4
15問	482	4.5

児童生徒質問紙調査の結果(抜粋)

○学習に対する関心・意欲等

H25より上昇の場合、網掛

質問		奈良県	全国	差	県25	県24	県22	県21	県20	県19
国語の勉強は好きですか (好き、どちらかといえば好き)	小	58.6	59.2	-0.6	58.2	64.4	63.3	58.1	56.4	58.7
	中	53.9	58.2	-4.3	52.8	54.2	52.1	52.5	50.9	52.9
国語の勉強は大切だと思いますか (思う、どちらかといえばそう思う)	小	92.4	91.8	+0.6	91.0	92.0	91.3	89.3	89.1	89.8
	中	87.6	89.0	-1.4	85.1	87.0	86.0	85.1	84.7	88.6
国語の授業の内容はよく分かりますか (分かる、どちらかといえば分かる)	小	81.4	80.1	+1.3	81.3	84.2	83.5	81.1	78.5	77.7
	中	69.3	72.0	-2.7	69.2	70.6	67.0	67.2	64.2	62.7
読書は好きですか (好き、どちらかといえば好き)	小	71.2	73.0	-1.8	70.2	70.6	71.0	69.4	70.2	67.6
	中	64.1	69.4	-5.3	65.3	64.2	64.4	64.1	65.9	64.5
算数・数学の勉強は好きですか (好き、どちらかといえば好き)	小	62.0	66.1	-4.1	63.4	59.8	59.2	63.8	62.1	61.5
	中	53.3	56.6	-3.3	52.0	48.4	49.0	49.1	50.8	46.6
算数・数学の勉強は大切だと思いますか (思う、どちらかといえばそう思う)	小	91.8	92.3	-0.5	91.9	91.4	91.8	91.4	91.1	91.2
	中	78.9	82.1	-3.2	76.2	78.0	73.9	73.1	74.8	74.4
算数・数学の授業の内容はよく分かりますか (分かる、どちらかといえば分かる)	小	79.3	79.6	-0.3	80.1	78.1	76.8	79.2	78.1	75.8
	中	72.5	71.5	+1.0	69.4	63.6	65.0	64.8	65.1	61.2

「国語、算数・数学の勉強は好きですか」の質問について、「好き」「どちらかといえば好き」と肯定的に答えた児童の割合は、平成25年度の調査結果と比べて、小学校の算数で減少したが、小・中学校の国語、中学校の数学で増加している。また、「国語、算数・数学の勉強が大切だと思いますか」の質問について、「思う」「どちらかといえばそう思う」と肯定的に答えた児童生徒の割合は、平成25年度の調査結果と比べて、小学校の算数で減少したが、小・中学校の国語、中学校の数学で増加している。

全国との比較では、「国語、算数・数学の勉強は好きですか」の質問について、全て全国平均を下回っている。

また、「国語、算数・数学の勉強が好き」な児童生徒の割合が、「国語、算数・数学の勉強が大切」と思う児童生徒の割合を20ポイント以上下回る状況は、平成25年度の調査結果と同様であり、「国語、算数・数学の勉強が好き」な児童生徒を育てることが課題である。

○子どもの生活習慣

質問		奈良県	全国	差	県25	県24	県22	県21	県20	県19
朝食を毎日食べていますか (している、どちらかといえばしている)	小	95.0	96.0	-1.0	95.5	95.2	95.0	95.0	94.6	93.4
	中	92.1	93.5	-1.4	92.2	92.0	91.3	90.4	89.6	89.1
自分で計画を立てて勉強をしていますか (している、どちらかといえばしている)	小	57.3	61.0	-3.7	55.0	54.9	54.8	50.9	50.0	47.6
	中	44.9	46.6	-1.7	42.6	40.6	38.4	36.4	33.5	32.8
学校の授業の復習をしていますか (している、どちらかといえばしている)	小	46.2	54.0	-7.8	44.4	45.6	41.5	39.9	36.8	34.4
	中	40.8	50.4	-9.6	36.8	33.9	31.8	29.4	29.8	28.0
毎日同じくらいの時刻に寝ていますか (している、どちらかといえばしている)	小	77.1	77.9	-0.8	76.7	73.1	73.0	71.5	68.8	66.9
	中	71.6	74.1	-2.5	70.5	69.2	65.9	64.6	62.7	61.8
普段(月～金曜日)、1日当たりどれくらいの時間、読書をしますか (30分以上)	小	36.7	38.2	-1.5	36.1	33.3	36.0	34.8	37.0	38.4
	中	27.2	31.4	-4.2	26.1	24.2	24.2	24.4	25.7	27.0

子どもの生活習慣に関する調査では、「朝食を毎日食べていますか」の質問について、「している」「どちらかといえばしている」と肯定的に答えた児童生徒の割合が、平成25年度の調査結果から減少しているが、それ以外の項目では改善の傾向が見られる。しかし、肯定的に答えた児童生徒の割合は、全ての項目で全国平均を下回っている。特に「学校の授業の復習をしている」では、全国平均に比べ、小学校で7.8ポイント、中学校で9.6ポイント下回っている。

○子どもの考え方

質問		奈良県	全国	差	県25	県24	県22	県21	県20	県19
学校の規則を守っていますか (当てはまる、どちらかといえば当てはまる)	小	88.6	90.5	-1.9	88.3	87.5	86.4	84.1	82.9	82.8
	中	90.3	93.0	-2.7	88.5	87.5	84.7	83.8	82.8	80.1
友達との約束を守っていますか (当てはまる、どちらかといえば当てはまる)	小	97.4	97.3	+0.1	97.0	96.6	96.6	96.2	96.6	96.0
	中	96.9	97.1	-0.2	95.9	95.9	95.8	95.5	95.8	95.0
いじめはどんな理由があってもいけないことだと思いますか(当てはまる、どちらかといえば当てはまる)	小	96.4	96.4	0.0	95.9	94.6	94.2	93.9	94.0	93.9
	中	92.2	93.4	-1.2	92.3	90.4	89.2	87.6	87.3	84.9
学校に行くのは楽しいと思いますか (そう思う、どちらかといえばそう思う)	小	85.8	86.6	-0.8	84.2					
	中	82.4	82.4	0.0	79.6					
自分には、よいところがあると思う (当てはまる、どちらかといえば当てはまる)	小	76.2	76.1	+0.1	76.5	75.6	73.1	73.3	72.2	70.2
	中	65.5	67.1	-1.6	64.6	66.1	61.9	61.0	60.0	61.0
将来の夢や目標をもっている (当てはまる、どちらかといえば当てはまる)	小	85.9	86.7	-0.8	87.5	86.2	87.0	86.1	84.9	83.1
	中	70.7	71.4	-0.7	72.4	72.3	70.5	70.9	70.0	70.1

規範意識に関して、中学校で「いじめはどんな理由があってもいけないことだと思いますか」の質問について、「当てはまる」「どちらかといえば当てはまる」と肯定的に答えた生徒の割合は、平成25年度の調査結果から0.1ポイント減少しているが、それ以外の項目では改善の傾向が見られる。しかし、小・中学校とも全国平均を下回っている。

また、「将来の夢や目標をもっている」の質問について、「当てはまる」「どちらかといえば当てはまる」と肯定的に答えた児童生徒の割合は、平成25年度の調査結果から減少し、依然全国平均を下回っている。

○子どもの社会に対する興味・関心及び学習時間等

質問		奈良県	全国	差	県25	県24	県22	県21	県20	県19
今住んでいる地域の行事に参加していますか (当てはまる、どちらかといえば当てはまる)	小	66.6	68.0	-1.4	63.2	60.0	56.0	57.4	53.9	57.2
	中	39.5	43.5	-4.0	37.2	31.5	27.7	30.8	30.0	30.2
地域や社会で起こっている問題や出来事に関心がありますか(当てはまる、どちらかといえば当てはまる)	小	61.0	62.9	-1.9	56.0					
	中	51.4	55.6	-4.2	47.6					
学校の授業時間以外に、普段(月～金曜日)、1日当たりどれくらいの時間、勉強をしますか(2欄以上)	小	33.2	25.8	+7.4	35.4	34.6	35.5	36.5	37.2	36.0
	中	49.7	35.1	+14.6	52.0	51.9	53.4	54.4	54.5	54.4
土曜日や日曜日など学校が休みの日に、1日当たりどれくらいの時間、勉強をしますか(2欄以上)	小	25.8	24.0	+1.8	28.0	27.6	26.8	27.7	27.9	27.7
	中	44.5	40.3	+4.2	45.7	44.6	44.2	45.6	45.8	45.4
学習塾(家庭教師を含む)で勉強をしていますか (通っていない)	小	44.8	52.1	-7.3	43.3	43.8	43.6	44.0	41.8	45.8
	中	27.4	39.5	-12.1	27.3	24.2	25.5	23.5	23.3	28.0

子どもの社会に対する興味・関心に関する調査では、「今住んでいる地域の行事に参加していますか」の質問について、「当てはまる」「どちらかといえば当てはまる」と肯定的に答えた児童生徒の割合は、全国平均を下回っているものの、平成25年度の調査結果から増加している。

学習時間等に関する調査では、学校の授業時間以外に、普段(月～金曜日)、1日当たり2時間以上勉強をしている児童生徒の割合は、小学校で7.4ポイント、中学校で14.6ポイント全国平均を上回っている。また、土曜日や日曜日など学校が休みの日に、1日当たり2時間以上勉強している児童生徒の割合は、小学校で1.8ポイント、中学校で4.2ポイント、さらに、学習塾に通っている児童生徒の割合は、小学校で7.3ポイント、中学校で12.1ポイント全国平均を上回っている。

学校質問紙調査の結果（抜粋）

○児童生徒

質問		奈良県	全国	差	県25	県24	県22	県21	県20	県19
児童生徒は、熱意をもって勉強していると思いますか (そのとおりだと思う, どちらかといえばそう思う)	小	91.1	91.8	-0.7	94.1	94.6	89.5	95.3	94.4	91.3
	中	90.8	88.2	+2.6	94.4	89.4	89.1	90.9	86.3	88.1
児童生徒は、授業中の私語が少なく落ち着いていると思いますか (そのとおりだと思う, どちらかといえばそう思う)	小	87.7	89.7	-2.0	91.3	86.3	91.6	89.7	87.0	86.2
	中	92.9	92.1	+0.8	89.7	89.6	91.9	94.6	90.8	89.0
児童生徒は、礼儀正しいと思いますか (そのとおりだと思う, どちらかといえばそう思う)	小	84.7	87.6	-2.9	85.4	81.0	84.2	86.0	84.8	85.3
	中	88.8	90.0	-1.2	90.6	89.6	85.2	85.4	89.9	88.0

「児童生徒は、熱意をもって勉強していると思いますか」の質問について、「そのとおりだと思う」「どちらかといえばそう思う」と回答した学校の割合は、中学校で2.6ポイント全国平均を上回っている。

「児童生徒は、礼儀正しいと思いますか」の質問について、「そのとおりだと思う」「どちらかといえばそう思う」と回答した学校の割合は、平成25年度の調査結果から減少し、全国平均を小学校で2.9ポイント、中学校で1.2ポイント下回っている。

○教員研修

質問		奈良県	全国	差	県25	県24	県22	県21	県20	県19
学校でテーマを決め、講師を招聘するなどの校内研修を行っていますか (よくしている, どちらかといえばしている)	小	100	92.5	+7.5	98.6	100	96.9	98.1	98.2	99.5
	中	90.9	84.8	+6.1	94.3	80.6	79.6	82.7	84.4	78.9
模擬授業や事例研究など、実践的な研修を行っていますか (よくしている, どちらかといえばしている)	小	96.6	94.4	+1.7	96.2	95.6	95.8	92.1	93.5	89.0
	中	78.6	86.7	-8.1	83.1	74.3	58.1	61.8	57.8	51.3
授業研究を伴う校内研修を前年度、何回実施しましたか (3回以上)	小	96.1	98.4	-2.3	90.7	88.5	87.3	91.0	92.7	91.3
	中	71.3	89.4	-18.1	82.1	74.3	63.4	56.3	61.5	52.3

学校でテーマを決め、講師を招聘するなどの校内研修は、小学校は全ての学校で行っており、全国平均を7.5ポイント、中学校では全国平均を6.1ポイント上回っている。

授業研究を伴う校内研修の実施状況は、小学校では平成25年度の調査結果と比べて増加しているものの、2.3ポイント全国平均を下回っており、中学校では平成25年度の調査結果から減少し、18.1ポイント全国平均を下回っている。