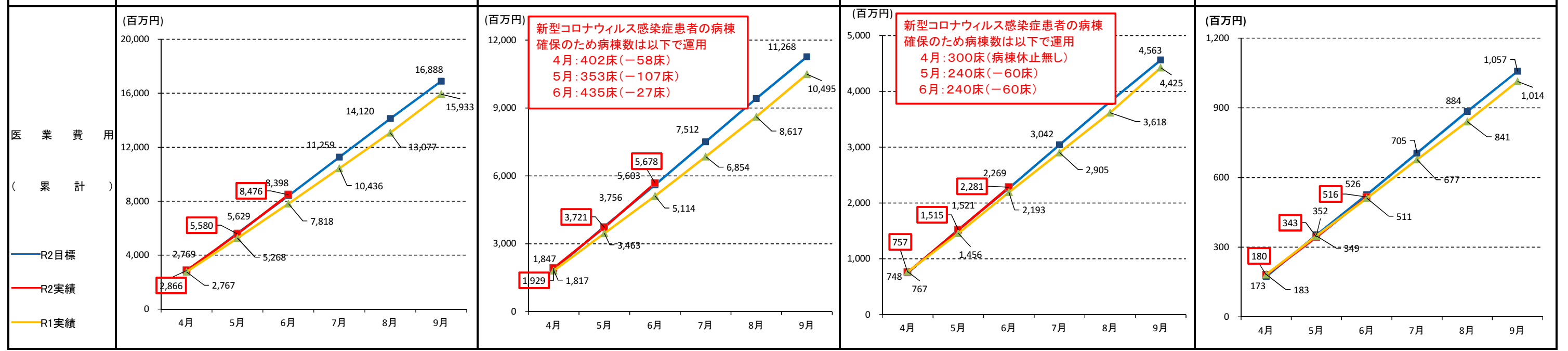
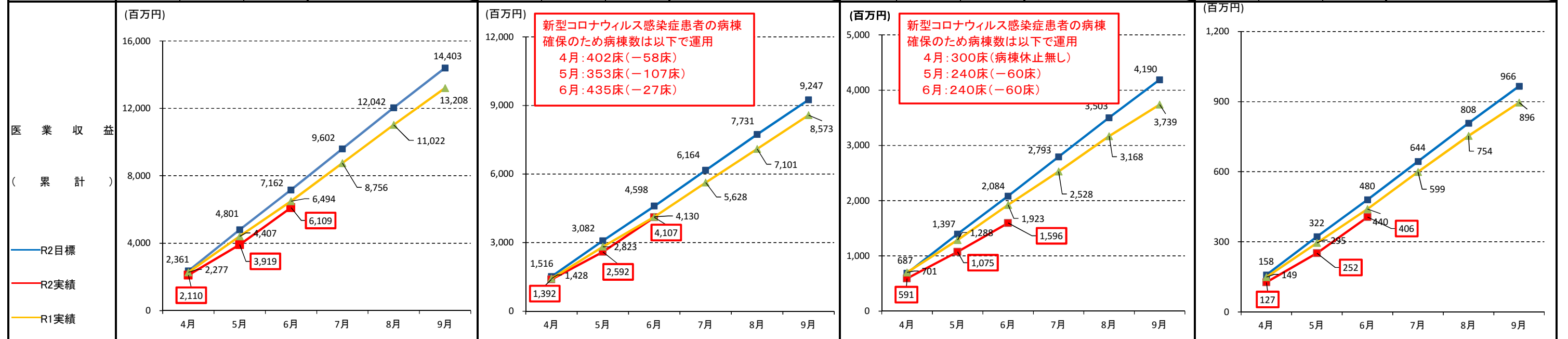


医業収益・費用等

○令和2年度6月は、新型コロナウイルス感染症の影響がやや緩和し、回復傾向がみられる。総合医療センターの医業収益は前年並みに回復した。  
○医業費用は、新型コロナウイルス感染症対応経費の増加により、ほぼ目標どおり推移した。

	法人全体					総合医療センター					西和医療センター					総合リハビリテーションセンター				
	今期 (4~6月暫定分)	前年度 同期実績	今期目標 (百万円)	今期実績 (百万円)	実績/目標(%)	実績と目標の差 (百万円)	前年度 同期実績	今期目標 (百万円)	今期実績 (百万円)	実績/目標(%)	実績と目標の差 (百万円)	前年度 同期実績	今期目標 (百万円)	今期実績 (百万円)	実績/目標(%)	実績と目標の差 (百万円)	前年度 同期実績	今期目標 (百万円)	今期実績 (百万円)	実績/目標(%)
医業収益	6,494	7,162	6,109	85.3%	▲1052.7	4,130	4,598	4,107	89.3%	▲490.8	1,923	2,084	1,596	76.6%	▲487.4	440	480	406	84.5%	▲74.5
医業費用	7,818	8,398	8,476	100.9%	78.0	5,114	5,603	5,678	101.3%	75.3	2,193	2,269	2,281	100.5%	12.3	511	526	516	98.2%	▲9.6
医業収支	▲1,324	▲1,236	▲2,367	—	▲1130.7	▲983	▲1,005	▲1,571	—	▲566.1	▲270	▲185	▲685	—	▲499.7	▲71	▲45	▲110	—	▲64.9
医業収支率	83.1%	85.3%	72.1%	—	—	80.8%	82.1%	72.3%	—	—	87.7%	91.8%	70.0%	—	—	86.1%	91.4%	78.6%	—	—



# 経常収益・費用等

	総合医療センター					西和医療センター					総合リハビリテーションセンター				
	今期 (4~6月暫定分)	前年度 同期実績	今期目標 (百万円)	今期実績 (百万円)	実績/目標(%)	実績と目標の差 (百万円)	前年度 同期実績	今期目標 (百万円)	今期実績 (百万円)	実績/目標(%)	実績と目標の差 (百万円)	前年度 同期実績	今期目標 (百万円)	今期実績 (百万円)	実績/目標(%)
経常収益	4,626	5,220	4,738	90.8%	▲ 481.6	2,103	2,276	1,775	78.0%	▲ 501.6	480	530	452	85.3%	▲ 77.9
経常費用	5,164	5,644	5,720	101.3%	75.6	2,197	2,273	2,285	100.5%	12.3	512	526	517	98.2%	▲ 9.5
経常損益	▲ 539	▲ 424	▲ 982	—	▲ 557.2	▲ 95	4	▲ 510	—	▲ 513.9	▲ 32	3	▲ 65	—	▲ 68.4
経常収支率	89.6%	92.5%	82.8%			95.7%	100.2%	77.7%			93.8%	100.6%	87.4%		

経常収支率	総合医療センター	西和医療センター	総合リハビリテーションセンター
	<p>新型コロナウイルス感染症患者の病棟確保のため病棟数は以下で運用 4月:402床(-58床) 5月:353床(-107床) 6月:435床(-27床)</p>	<p>新型コロナウイルス感染症患者の病棟確保のため病棟数は以下で運用 4月:300床(病棟休止無し) 5月:240床(-60床)</p>	

# 主な経営指標

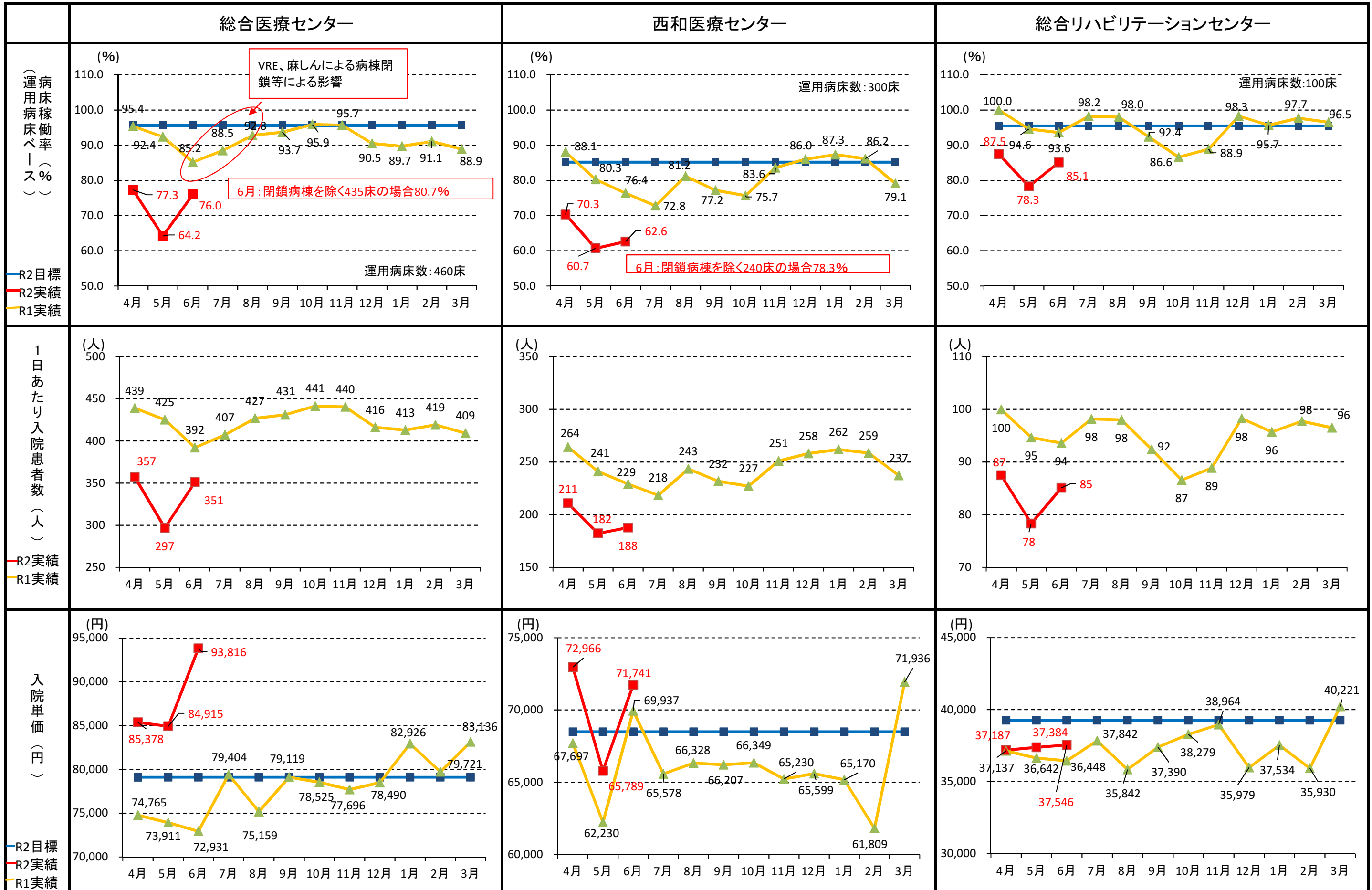
	総合医療センター					西和医療センター					総合リハビリテーションセンター					
	今期 (4~6月暫定分)	前年度 同期実績	今期目標	今期実績	実績/目標(%)	実績と目標の差	前年度 同期実績	今期目標	今期実績	実績/目標(%)	実績と目標の差	前年度 同期実績	今期目標	今期実績	実績/目標(%)	実績と目標の差
入院患者数(人)	38,109	39,456	39,456	30,448	77.2%	▲ 9008 (人)	22,269	23,127	17,607	76.1%	▲ 5520 (人)	8,741	8,845	7,605	86.0%	▲ 1240 (人)
新入院患者数(人)	2,934	3,094	3,094	2,604	84.2%	▲ 490 (人)	1,712	2,002	1,301	65.0%	▲ 701 (人)	166	175	140	80.2%	▲ 35 (人)
入院単価平均(円)	73,869	79,100	79,100	88,036	111.3%	8936 (円)	66,621	68,496	70,165	102.4%	1669 (円)	36,742	39,256	37,372	95.2%	▲ 1884 (円)
平均在院日数(日)	12.3	11.5	10.8	94.2%	▲ 0.7 (日)	12.9	12.5	13.5	108.0%	1.0 (日)	一般病棟	31.7	21.0	15.6	74.4%	▲ 5.4 (日)
											回復期病棟	72.3	71.0	75.3	106.1%	4.3 (日)
外来患者数(人)	69,590	70,643	70,643	60,667	85.9%	▲ 9976 (人)	37,477	38,061	30,436	80.0%	▲ 7625 (人)	12,321	13,422	10,560	78.7%	▲ 2862 (人)
外来単価(円)	18,675	19,510	19,510	22,780	116.8%	3270 (円)	12,126	12,470	12,012	96.3%	▲ 458 (円)	8,626	8,760	8,910	101.7%	150 (円)

<p>・新型コロナウイルス感染症の影響により、入院患者数、外来患者数ともに昨年度を下回ったが、6月は回復傾向となった。 ・入院単価は高額手術件数の増加などにより目標を大きく上回り、外来単価も上昇した。</p> <p>～コロナウイルス対応による病棟への影響～                      ・4/7より6階東病棟38床をコロナ病棟へ転換                      ・4/13よりHCU3床をコロナ対応病床へ転換                      ・4/27より6階西病棟をコロナ対応スタッフ確保のため休棟                      ・5月下旬よりコロナ対応に転換していた病棟を、元の病床機能として順次再開                      ・7/13よりコロナ患者増加に伴い、6階東病棟を再度コロナ対応病棟に転換</p>	<p>・新型コロナウイルス感染症の影響により、入院患者数、外来患者数ともに昨年度を下回った。 ・入院単価は目標を上回っている。</p> <p>～コロナウイルス対応による病棟への影響～                      ・4月中旬から300床のうち80床を減らしコロナ対応病棟として準備                      ・5/18より3階南病棟をコロナ対応病床として20床確保                      ・5月27日から発熱外来クリニック開設                      ・7/1から南3階病棟にコロナ陽性患者入院                      ・7/13より6階南病棟をコロナ対応病棟として27床を運用</p>	<p>・新型コロナウイルス感染症の影響により入院患者数、外来患者数ともに昨年度を下回り、リハビリ実施件数も減少したが、6月は回復傾向となった。</p> <p>・入院単価は、3階南病棟で地域一般2を算定したことから前年度より増加した。</p>
---	---	--

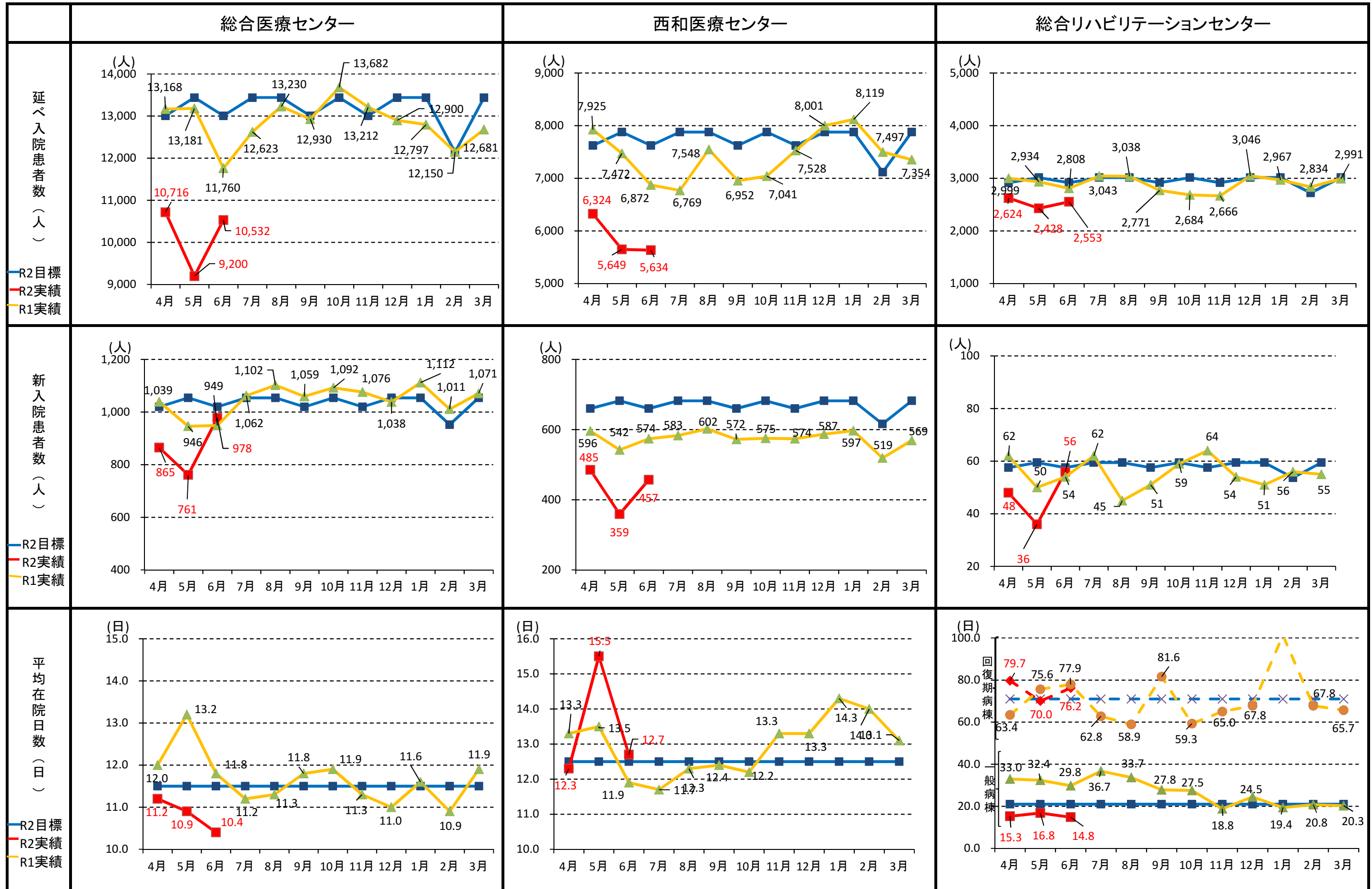
# 入院

## 各病院における診療指標の推移①(入院関係指標)



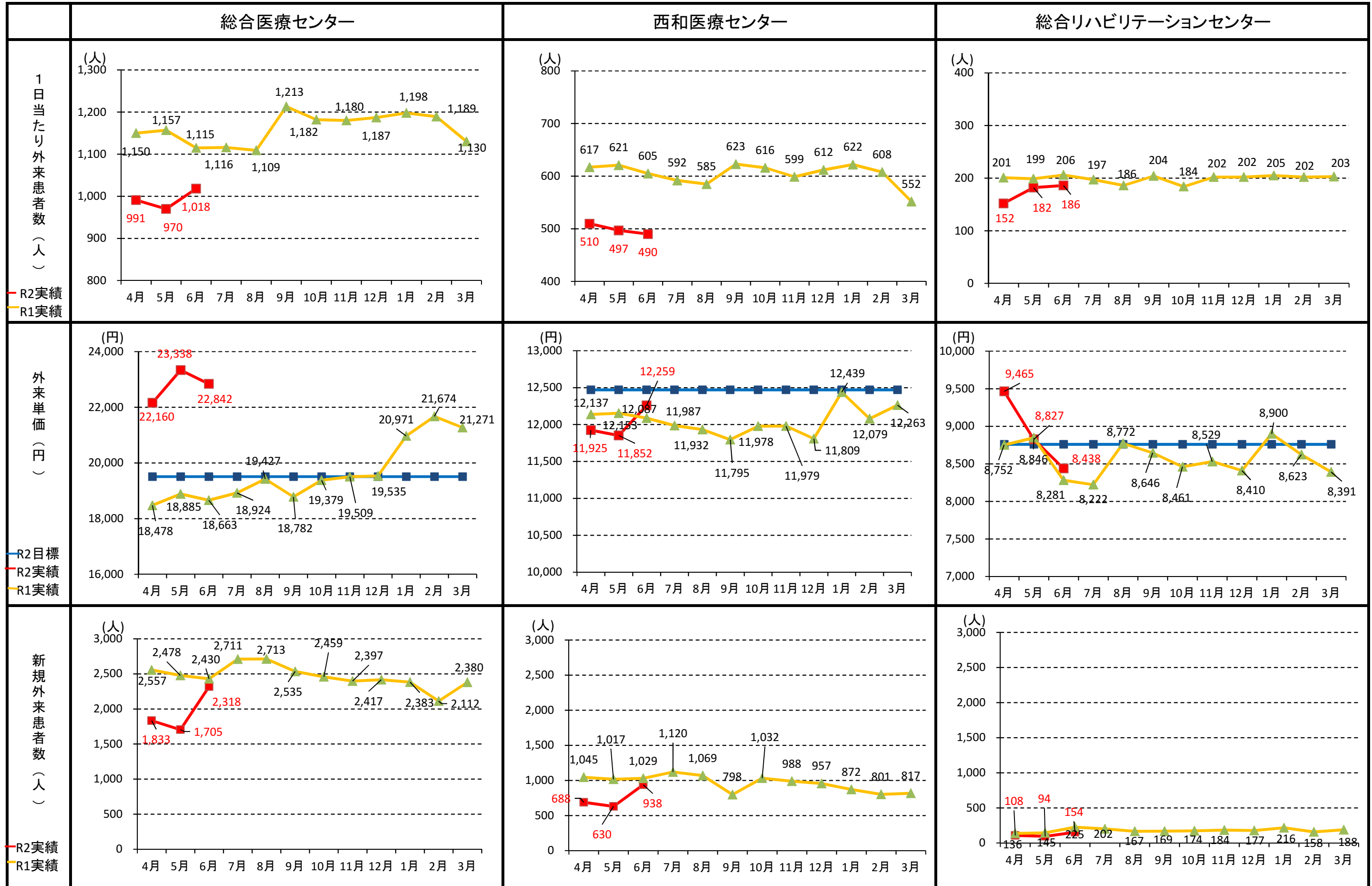
# 入院

## 各病院における診療指標の推移②(入院関係指標)



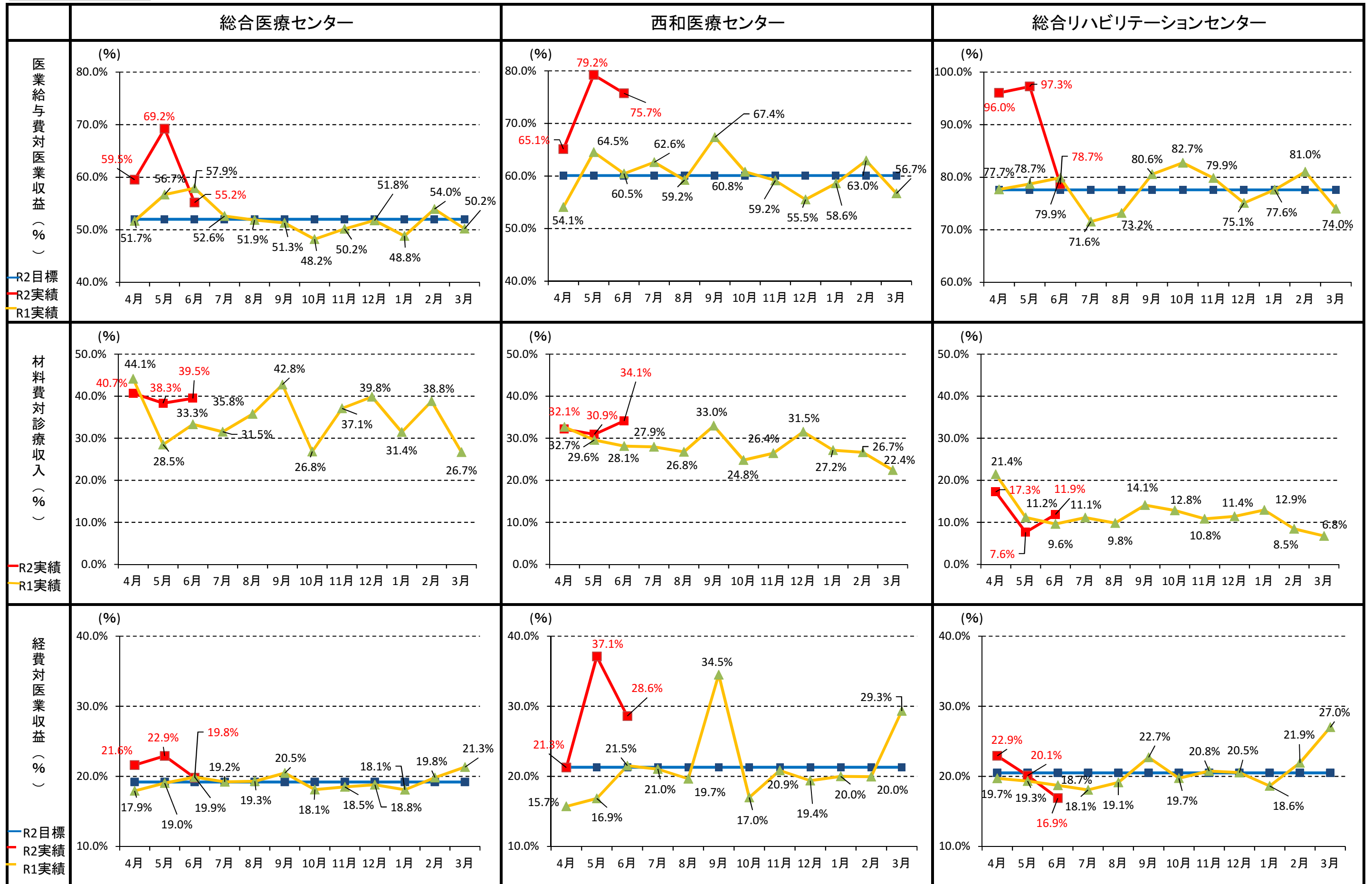
# 外来

## 各病院における診療指標の推移③(外来関係指標)



# 費用

## 各病院における診療指標の推移④(費用関係指標)



# その他

## 各病院における診療指標の推移⑤(その他指標)

