



正面



正面全身



右斜側面



右側面



背面



左斜側面



左側面



頭部正面



頭部左斜側面



頭部左側面



頭部右斜側面



像底



台座



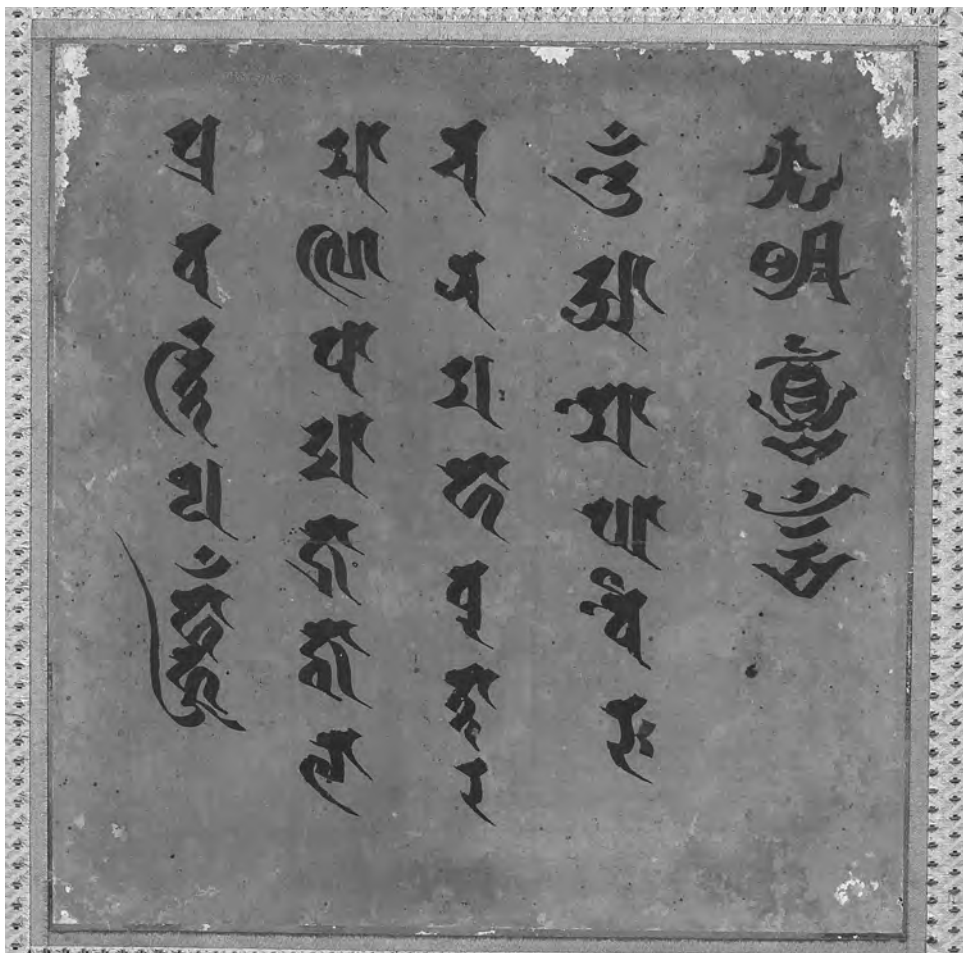
絹本著色美人図 奈良県







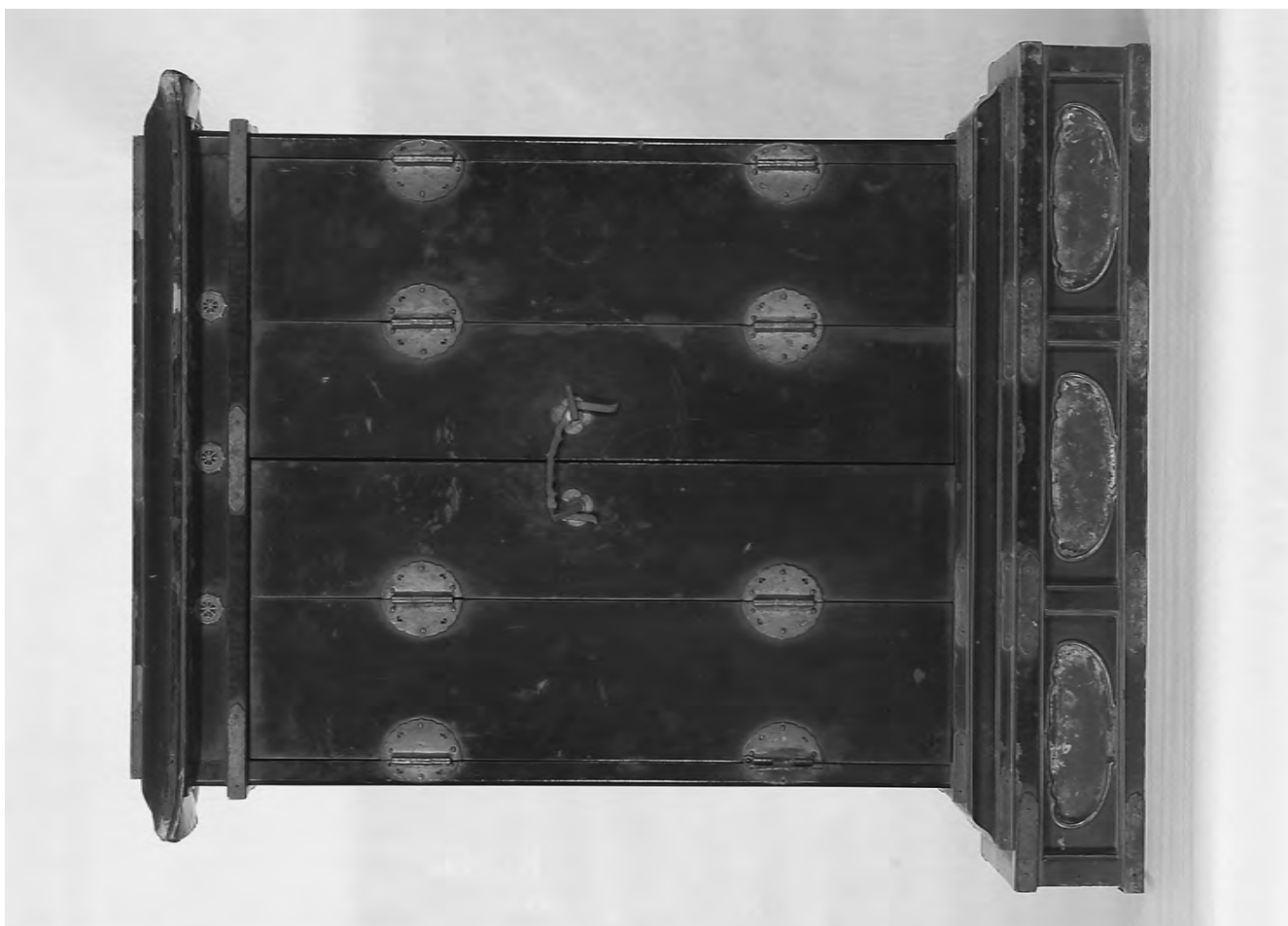




光明真言



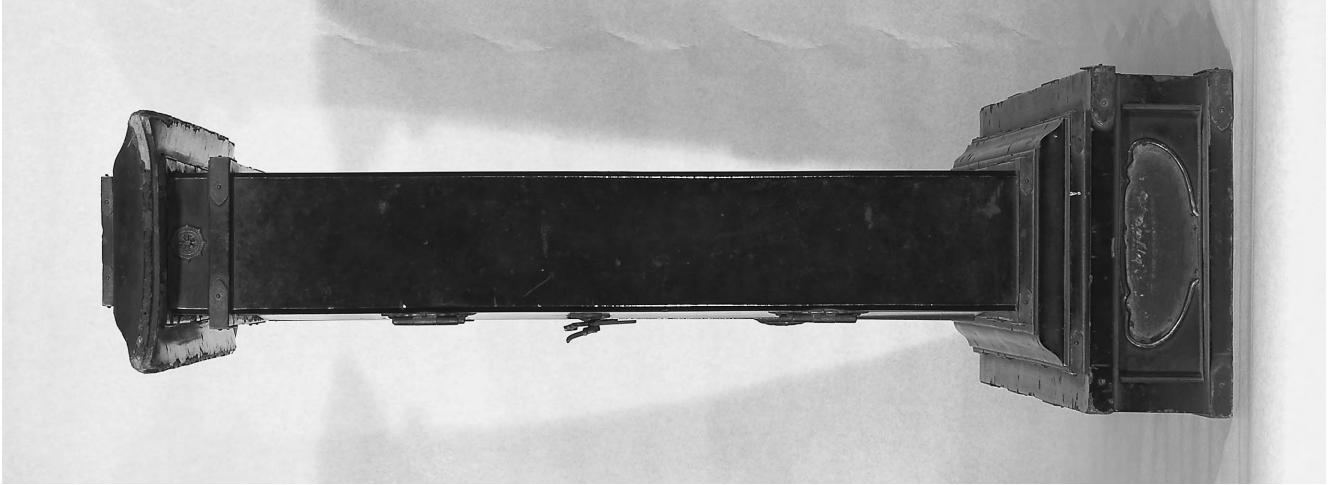
背面



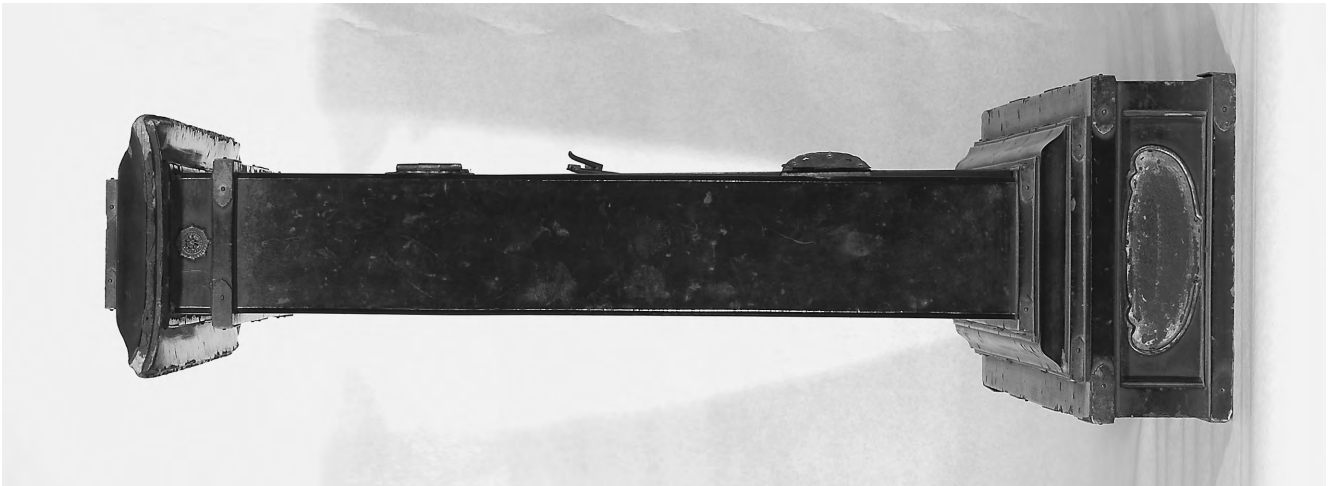
正面



左斜側面



左側面



右側面



相承次第

仁海僧正 成尊僧都 義範僧都  
 林覺律師 行朝法橋 寬幸已誦  
 隆聖僧都 隆尊律師 隆兼僧都  
 宗覺法印 實聖法印 道濟法印  
 行實法印 圓惠律師

宗達法印 金剛佛子 圓俊

泐筆之羽自皇相承、弟女施之因後  
 以書直列紙、紙依乃泐筆、惟後、向  
 傳文、以初傳為、書移、以紙依去也、仍  
 以、字施之、信却、同、後、自、筆、刺、取、不、推  
 福也、是、海、乃、後、代、龜、後、之、也

貞和五年己二月日寄進

紙本墨書相承次第

舍利講式 梅尾二月十五日信願後明  
 敬禮天人大覺尊 恒沙福智皆圓滿  
 目圓果滿成正覺 住壽數然無去來  
 南無大覺教主釋迦牟尼如來生世 值遇頂戴  
 南無滅後福田遺身舍利生世 值遇頂戴  
 次導師著座 次法用 次表白  
 敬白大恩教主釋迦牟尼如來滅後福田遺  
 身舍利涅槃遺教八万四千教護持遺法十  
 六尊者同時別稱一切之寶而言夫佛日既隱  
 長夜待幾脫法船渡推若海事行渡於  
 是寧舍利之威光而希尋乎八正之直路  
 得聖教之梯橙以適禁于六度之彼岸  
 良遣使還告之方便以舍利為使 若所釋也 璽王留藥  
 善巧不可得而稱者歛仍弟子等二月十  
 八晝夜間舉四座之讚詠歌一分之佛

卷首

善巧不可得而稱者歛仍弟子等二月十  
 八晝夜間舉四座之讚詠歌一分之佛  
 恩可謂朝對雙林入滅之像道俗各捧取  
 後之供暮跪十六羅漢之前貴賤生盡  
 竭仰之誠中夜像賞樹枯裏之極男女  
 皆凝戀慕之恩後朝讚遺身舍利之德  
 老少悉流三極之後其中間一夜之間  
 覺眠勵聲稱念大出寶號請求未世  
 值遇當座即弟子度結願迴向誦誦也就  
 中有三偈一惣讚舍利功德二別舉當  
 代重德三結願迴向也  
 第一惣讚舍利功德者如未受胎生而  
 遺形碎全身現舍利之本意共流傳於  
 邊地末代周旋於六趣示生曆力利益  
 故也夫生身遙別於二千年始滅後我  
 等遺踪遠障于數万里之道邊地衆生  
 無見者

等道遠障于數万里之道過地衆生  
 無見若士伴身之方便者竹殿滅極出  
 欽式花散經隨應化彼一切天人龍神  
 夜叉乾固婆門陀羅迦樓羅堅那羅摩  
 睺羅伽等故碎未全身小現舍利之溫  
 繫經之供生身并舍利二人所得猶示  
 之異取 出花經中說舍利之益三災劫未  
 時為琉璃寶珠從金對際出上至門必后  
 叱天而種之花當其雨花時後書種  
 後妙音空聲之相般之作勢亦作此  
 事今無量之邊衆生於一乘中不得  
 退薄乃至於不佛世界微塵教等大劫  
 中志汝如是 略抄一滿隨陰溟必與海水  
 乾竭佛化流生與空與生界之窮公衆  
 級慶利益尚非極况思類世界化導難  
 取識知仍歸之盡利益思仍隨行禮拜矣  
 於如來舍利一興修養盡生死煩惱早竟得涅槃

第3紙目

於如來舍利一興修養盡生死煩惱早竟得涅槃  
 南之滅後福田實身舍利出世值過頂戴  
 第二別讚當代利益者夫邊地狂人愚  
 人賤法重賢未生法化不弘行然依大  
 聖之善巧舍利之威神翻邪見信佛法  
 之靈應惟多古今非一佛法始末漢朝  
 時摩騰與道士薛祿驗日舍利直上空  
 中旋環如蓋通震大衆映耀日光天雨  
 寶花散大衆上又天妙樂音遍演空  
 中大衆見因歡未曾有隨喜銘所感  
 淚綬袖甘大醉投地頂禮法師是下書  
 家得度單數子有餘之中後山道士  
 六百九十人中六百二十人出家又僧會計  
 吳國吳王請曰若應折金得舍利之塔  
 婆致禮敬若其虛妄須加刑即請期一  
 七日云云感應又中二七日寂然云吳王  
 胡疾歛罪更請三七日當會稽司事曰

第4紙目



法之典廢在世人度之感悟死力致之  
 三七日暮於其所見流淚忠感莫不震懼  
 既入不更忽因瓶中奈然有聲即果得  
 舍利五色光矣照曜瓶上擊之石礎俱陷  
 舍利亦預燒之不燃火爐作大蓮花光的  
 照曜宮殿長王驚若流涕喜淚初達以  
 藍宗重佛法其寺稱達初寺其里名  
 佛陀里又臨羅城頂骨舍利香泥上系  
 朱報頂骨周一人二寸其相作平形如天  
 蓋其多黃白髮孔分明欲知未報者以末  
 香和江中頂骨通其業緣而之形煥然  
 近有小天王取中父初得之形也慨而投  
 珠財積切憾悔次得師子形又投財寶持  
 淨戒次得人形信勵粘進所得天形忠善  
 交流方還本國其精舍十步內雖天  
 震地裂此處猶不動我寺得舍利上掌

第5紙目

震地裂此處猶不動我寺得舍利上掌  
 中并遺身於肉眼是過分之華也隨從  
 拔罪根隨崇信福德況深入執智即是  
 法身作渴你即是生身乎一心合掌  
 下收舍利值遇矣  
 舍利神變不思議 見因隨喜得利益  
 紹於生身任世間 為迷正法作明燈  
 南無滅後福田遺身舍利生世值遇頂戴  
 第三結齋迴向者凡當令一日一夜所修  
 善業或財供或法供併忘慕渴你之功  
 德也皆眼湛表出之淚裨作物於頂上者  
 面合渴你之色致禮拜於足下集會儀  
 式又非至切本從万里運步或後險路  
 忘疲入仰世間之官務又極王君之貴命  
 才疑非遺想出集會佛前明一報而稱  
 念寶步重而座以候嘆大恩待之不赴自  
 得丹膏藥之效

第6紙目

醒醉膏藥之微志願之風早直上摩  
 消之空妙供之有速瀦於靈路之場作  
 願大恩教之釋述必未後持遺法十尊  
 於九十九億七學聖衆滅後福田遺身  
 舍利十方三世諸佛菩薩親見遺法諸  
 大祖師必照覽大會之怨志未世值遇不  
 冥宜知見亡之冊初頻次得果之疑乃  
 至之衆同力一家共灑一味之法兩四生  
 合為一談志前一性之賞芽仍任欲志  
 道悅之思丁辨教願迴向之句矣  
 願於末世恒沙劫 念之不捨天人師  
 如影隨形不暫離 晝夜勤修於後智  
 願以此望 普及於一切 我亦共寧 待成佛道  
 南言滅後福田遺身舍利自化法界衆和益  
 次禱分 次迴向

第7紙目

合為一談志前一性之賞芽仍任欲志  
 道悅之思丁辨教願迴向之句矣  
 願於末世恒沙劫 念之不捨天人師  
 如影隨形不暫離 晝夜勤修於後智  
 願以此望 普及於一切 我亦共寧 待成佛道  
 南言滅後福田遺身舍利自化法界衆和益  
 次禱分 次迴向  
 舍利講式  
本  
 建保三年二月廿七日夜子刻草  
 沙門高弁  
 同二月二日奉發交梅屋之公本(草本)諸君  
 每嚴宗喜衆  
 元應元年閏七月廿日書寫之  
 執筆賞法  
同二年二月五日庚申



深鉢形土器



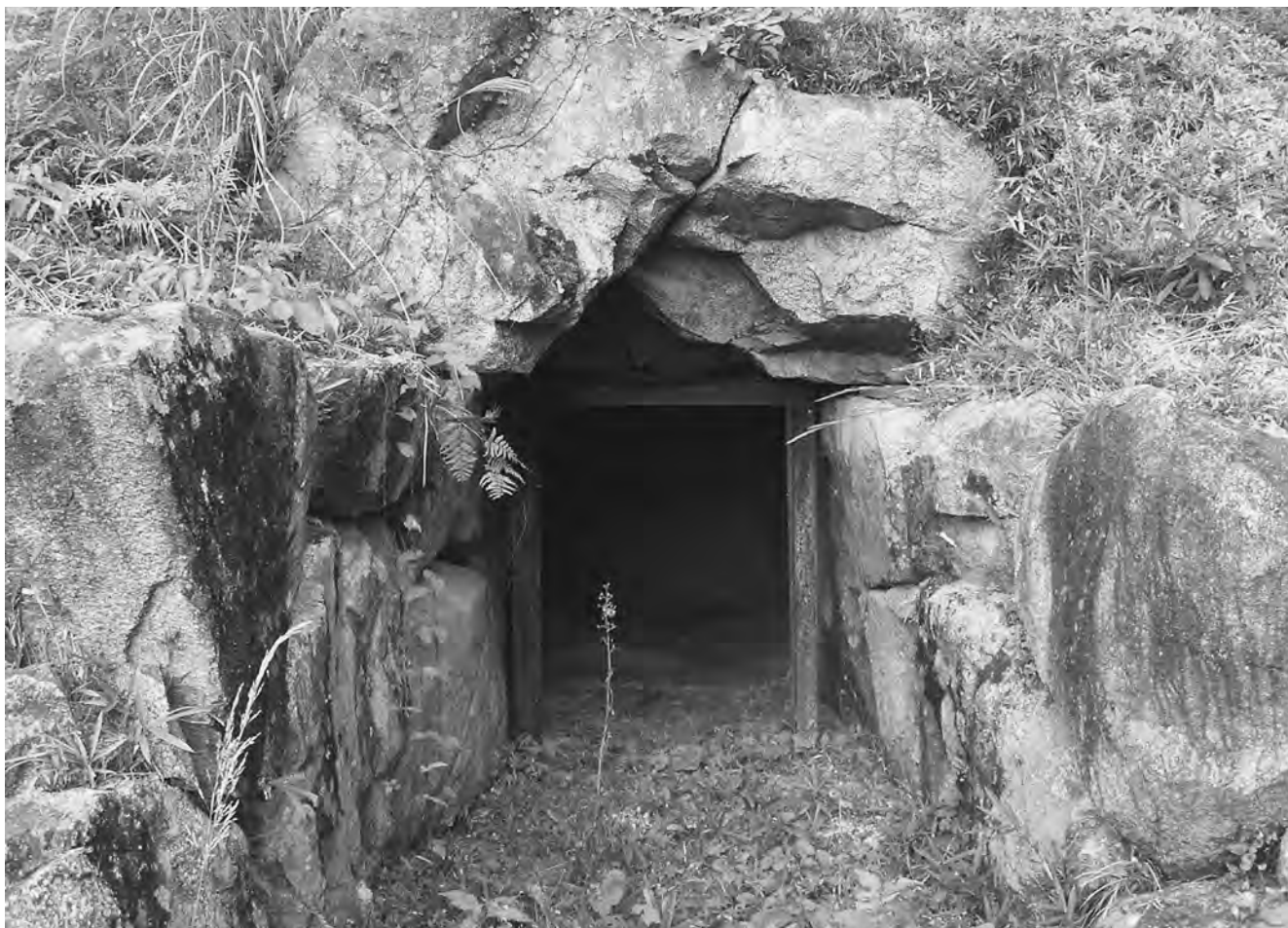
浅鉢形土器



石 鏃



石皿・すり石



横穴式石室（開口部）



横穴式石室（奥壁）

御飯屋建て



オカリヤタテ



完成したオカリヤ



飯宮祭での御供



本宮祭の渡御



本宮祭のシデ振り



トヤワタシ (トヤウケ)



西

①主室方面

東



東

②次の間方面

西



「松に鶴図」 落款→  
←「竹に鶴図」 落款



古写真（次の間方面「竹に鶴図」）

「鶴の間（本間）」 主室 - 次の間境引違 4本

上 松に鶴図（主室方面）

4面

各 1212 × 1735 （画面 1161 × 1672）

紙本金地著色

下 竹に鶴図（次の間方面）

4面

各 1212 × 1735 （画面 1161 × 1672）

紙本金地著色