

奈良県感染症情報

平成 28 年 第 41 週(10 月 10 日～ 10 月 16 日)
 奈良県感染症情報センター(奈良県保健研究センター)
<http://www.pref.nara.jp/27874.htm> TEL:0744-47-3183

今週の概要

- 9 月報(月単位報告対象疾患(性感染症・薬剤耐性菌感染症)の状況)

◆ 定点把握感染症報告状況(定点当たり患者報告数の上位5疾患) ◆

順位	疾患名	奈良県			北部	中部	南部
		定点当たり	(前週)	増減			
1	感染性胃腸炎	2.79	(2.29)	➡	➡	➡	⬇
2	RS ウイルス感染症	2.38	(2.21)	⬆	⬆	⬆	⬇
3	A群溶連菌咽頭炎	1.06	(1.32)	↗	⬆	➡	↘
4	流行性耳下腺炎	1.00	(1.47)	↘	➡	⬇	⬇
5	手足口病	0.74	(0.53)	⬆	⬆	⬆	⬆

発生状況: **大流行** **流行** **やや流行** **少し流行** **散発** (疾患毎に、基準値を定めています。)
 増減: 過去5週間平均数と比べたときの变化 **⬆⬆**急増、**⬆**増加、**↗**やや増加、**➡**横ばい、**↘**やや減少、**⬇**減少

◆ 県内概況 ◆

インフルエンザの報告が続いています。これまでのところ10歳～成人の報告が中心です。人の多いところではマスクをするなど予防に努めて下さい。当センターの検査では、A型(香港型)を1例検出しています。

これから寒くなるにつれて流行する感染症が増加します。手洗い、うがい、咳エチケットを行って下さい。また感染性胃腸炎の場合は、糞便や嘔吐物の処理方法を誤ると集団感染を引き起こす原因となることがあります。処理・消毒方法についても確認しておきましょう。

◆ インフルエンザについて ◆

インフルエンザは例年12月～3月頃に流行します。インフルエンザワクチンは接種した2週間後から効果があるとされています。ワクチン接種をする場合は、インフルエンザの流行を迎える前の10月末から11月末までに接種するようにしましょう。

◆ インフルエンザの予防方法

- ・流行前のワクチン接種
- ・飛沫感染対策としての咳エチケット
- ・外出後の手洗い等
- ・適度な湿度の保持
- ・十分な休養とバランスのとれた栄養摂取
- ・人混みや繁華街への外出を控える

◆ 参考

- ・厚生労働省 インフルエンザ

http://www.mhlw.go.jp/stf/seisakunitsuite/bunya/kenkou_iryou/kenkou/kekkaku-kansenshou/infu/enza/index.html

- ・国立感染症研究所

<http://www.nih.go.jp/niid/ja/kansenohanashi/219-about-flu.html>



❖ 定点把握感染症報告状況 ❖

平成 28 年 第 41 週 10 月 10 日 ~ 16 日

保健所別報告数	奈良県		北部		中部		南部	
	奈良市	郡山	中和(東)	中和(西)	内吉野	吉野		
インフルエンザ定点数	54	14	14	11	10	2	3	
インフルエンザ	1 (0.02)				1 (0.10)			
小児科定点数	34	9	9	7	6	1	2	
RSウイルス感染症	81 (2.38)	10 (1.11)	14 (1.56)	19 (2.71)	38 (6.33)			
咽頭結膜熱	4 (0.12)		1 (0.11)	1 (0.14)	2 (0.33)			
A群溶連菌咽頭炎	36 (1.06)	6 (0.67)	7 (0.78)	2 (0.29)	19 (3.17)		2 (1.00)	
感染性胃腸炎	95 (2.79)	18 (2.00)	21 (2.33)	29 (4.14)	27 (4.50)			
水痘	11 (0.32)	5 (0.56)		1 (0.14)	4 (0.67)		1 (0.50)	
手足口病	25 (0.74)	3 (0.33)	11 (1.22)	5 (0.71)	4 (0.67)		2 (1.00)	
伝染性紅斑	1 (0.03)			1 (0.14)				
突発性発しん	19 (0.56)	10 (1.11)	5 (0.56)	3 (0.43)	1 (0.17)			
百日咳								
ヘルパンギーナ	10 (0.29)	1 (0.11)		2 (0.29)	6 (1.00)		1 (0.50)	
流行性耳下腺炎	34 (1.00)	11 (1.22)	7 (0.78)	9 (1.29)	6 (1.00)	1 (1.00)		
眼科定点数	10	3	3	2	2	0	0	
急性出血性結膜炎	1 (0.10)	1 (0.33)						
流行性角結膜炎	14 (1.40)	2 (0.67)	6 (2.00)	3 (1.50)	3 (1.50)			
基幹定点数	6	1	2	1	1	0	1	
細菌性髄膜炎	1 (0.17)	1 (1.00)						
無菌性髄膜炎								
マイコプラズマ肺炎	13 (2.17)		11 (5.50)		2 (2.00)			
クラミジア肺炎								
感染性胃腸炎 (ロタウイルス)								

❖ 全数把握感染症報告状況 ❖ ()は保健所別内訳

1類感染症	
2類感染症	結核4件(奈良市1、中和3)
3類感染症	腸管出血性大腸菌感染症1件(奈良市1)
4類感染症	レジオネラ症1件(中和1)
5類感染症	アメーバ赤痢1件(奈良市1)

❖ 第 41 週のトピックス ❖

◆インフルエンザウイルス分離・検出状況 2016年第36週(9/5-9/11)~第41週(10/10-10/16)
<http://www.nih.go.jp/niid/ja/flu-m/flutoppage/1974-idsc/iasr-flu/6786-iasr-influ20160925.html>

◆感染症の注意喚起~感染性胃腸炎の集団発生について~
<http://www.pref.nara.jp/dd.aspx?menuid=45154#itemid168925>

※平成27年2月16日より桜井保健所と葛城保健所は統合され中和保健所となりました。
 旧桜井保健所分は中和(東)、旧葛城保健所分は中和(西)として集計しています。

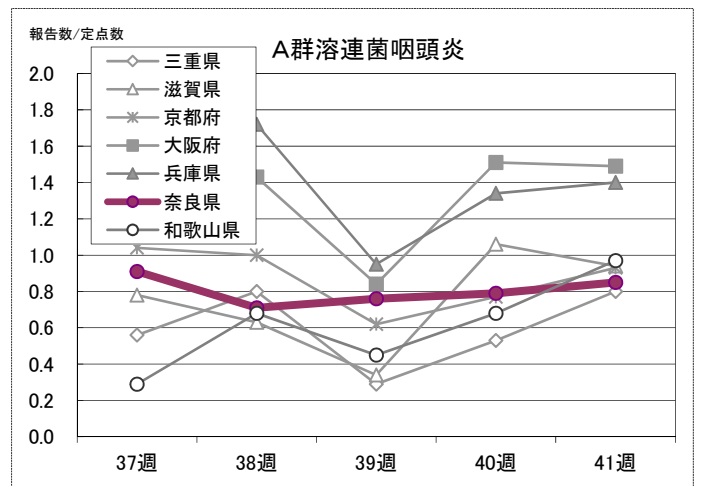
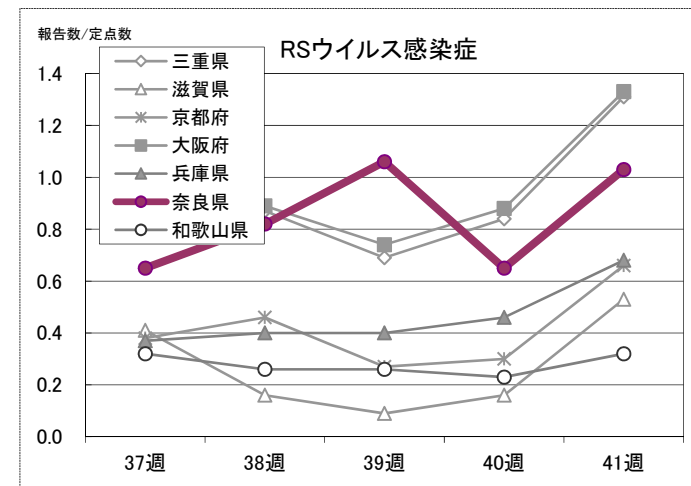
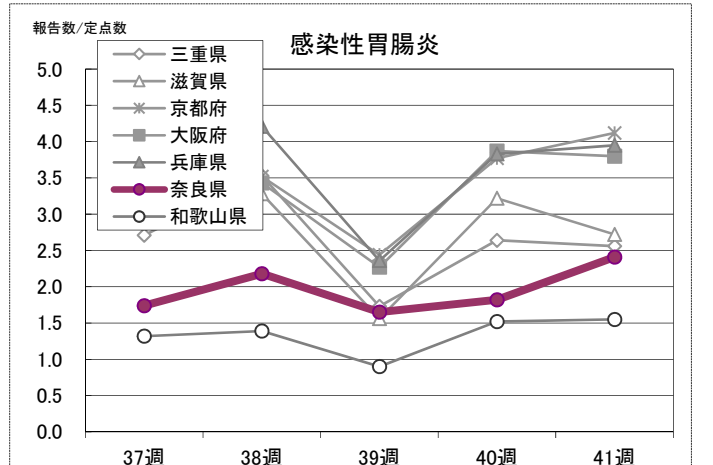
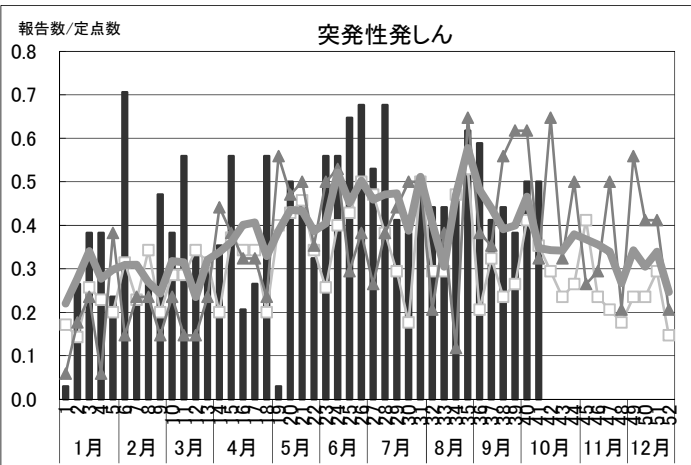
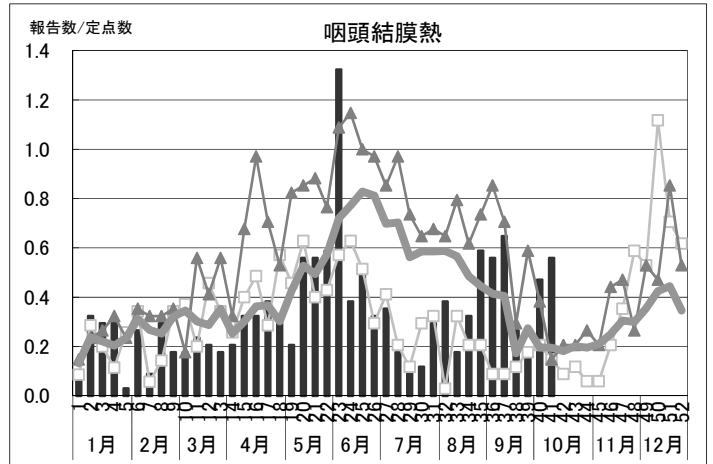
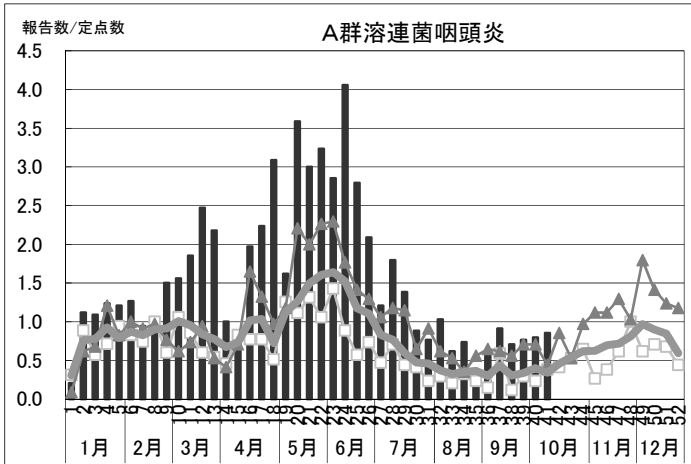
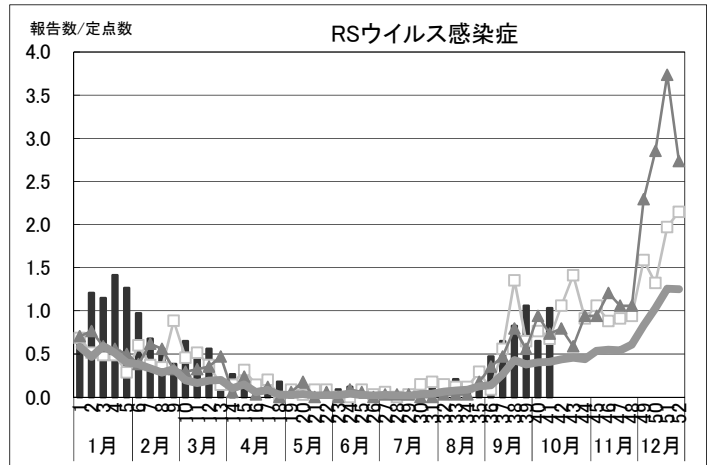
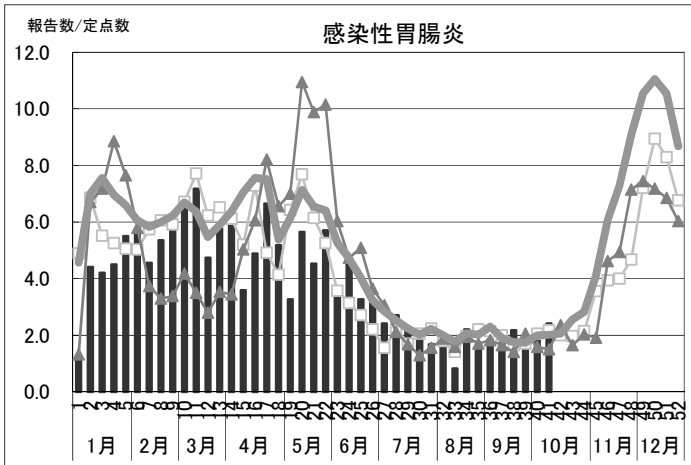
上段 : 報告数
 (下段) : 定点当たり報告数 報告数÷定点数

年齢別報告数

年齢区分	年齢	0-5M	6-11M	1歳	2	3	4	5	6	7	8	9	10-14	15-19	20-29	30-39	40-49	50-59	60-69	70-79	80-	合計	累計	
インフルエンザ	男																					1	7753	
	女																						1	7523
RSウイルス感染症	男	4	11	17	14	2	4	2														54	398	
	女	5	3	6	7	3	3															27	312	
咽頭結膜熱	男						1															1	314	
	女			1	1	1																3	290	
A群溶連菌咽頭炎	男			2	2	5	3	2	2													17	1244	
	女			2	2	2	4	3	2	3	1	1	1	1								19	1019	
感染性胃腸炎	男		3	6	8	8	5	2	4		2	2	4	3	5							52	3369	
	女	1	2	8	7	5	3	4			1		5		7							43	2967	
水痘	男	1	1	1		1		1	1		2		1	2								6	224	
	女																					5	161	
手足口病	男		1	4	1	3	7		2	1												19	119	
	女		1	3			1		1													6	86	
伝染性紅斑	男										1											1	385	
	女																					1	430	
突発性発しん	男		4	6	1			1														12	386	
	女		1	6																		7	355	
百日咳	男																						5	
	女																						5	
ヘルパンギーナ	男				3																	3	566	
	女		3	1	1		2															7	502	
流行性耳下腺炎	男					2	6	1		3	2	5	1	1								21	1063	
	女				1	1	1	3	1	1		4	1									13	895	
急性出血性結膜炎	男																					1	1	
	女																					1	3	
流行性角結膜炎	男			1			1															6	98	
	女												1		1	2	3	1	1	1		8	131	
細菌性髄膜炎	男																					1	9	
	女					1																1	4	
無菌性髄膜炎	男																						8	
	女																						3	
マイコプラズマ肺炎	男		1	3	1	1																6	109	
	女		1	1	4	1																7	103	
クラミジア肺炎	男																						1	
	女																						54	
感染性胃腸炎 (ロタウイルス)	男																						1	
	女																						45	

❖注目疾患の動向❖ 全て定点当たり報告数

■ H27 ▲ H26 □ H25 〰 過去10年平均



❖ 定点把握感染症報告状況 ❖

平成 28 年 9 月

	北部		中部		南部		上段：報告数														合計		累計					
	奈良県	奈良市	郡山	中和(東)	中和(西)	内吉野	吉野	年齢	0歳	1-4	5-9	10-14	15-19	20-24	25-29	30-34	35-39	40-44	45-49	50-54				55-59	60-64	65-69	70-	
性感染症定点数	11	3	3	2	3	0	0																					
性器クラミジア感染症	12 (1.09)	3 (1.00)	4 (1.33)	3 (1.50)	2 (0.67)	男					1	2	1	1	1				2					8	47	
							女					1	2	1												4	52	
性器ヘルペス	5 (0.45)	2 (0.67)	2 (0.67)		1 (0.33)	男							2		1	2								6	37	
							女																			5	37	
尖圭コンジローマ	8 (0.73)	1 (0.33)	3 (1.00)		4 (1.33)	男							1	1	1			1						4	22	
							女							2						2						4	20	
淋菌感染症	5 (0.45)	2 (0.67)	3 (1.00)			男						1					2		1					4	23	
							女					1														1	7	
基幹定点数	6	1	2	1	1	0	1	年齢	0歳	1-4	5-9	10-14	15-19	20-24	25-29	30-34	35-39	40-44	45-49	50-54	55-59	60-64	65-69	70-	合計	累計		
メチシリン耐性黄色ブドウ球菌感染症	40 (6.67)	13 (13.00)	11 (5.50)	10 (10.00)	5 (5.00)	...	1 (1.00)	男	1			2					2	1		1	1	1	1	1	12	22	215	
							女	2				1	1							1			2	11	18	116		
ペニシリン耐性肺炎球菌感染症	8 (1.33)		8 (4.00)			男		1						1									3	5	49	
							女														1				2	3	17	
薬剤耐性緑膿菌感染症	1 (0.17)		1 (0.50)			男																				
							女																		1	1	2	

❖ 対象疾患の動向 ❖ 全て報告数

■ H28 ▲ H27 □ H26

