

別添 1

## 最適使用推進ガイドライン

ニボルマブ（遺伝子組換え）

（販売名：オプジーボ点滴静注 20 mg、オプジーボ点滴静注 100 mg）

～非小細胞肺癌～

平成 29 年 2 月

厚生労働省

## 目次

1. はじめに	P2
2. 本剤の特徴、作用機序	P3
3. 臨床成績	P4
4. 施設について	P10
5. 投与対象となる患者	P12
6. 投与に際して留意すべき事項	P14

## 1. はじめに

医薬品の有効性・安全性の確保のためには、添付文書等に基づいた適正な使用が求められる。さらに、近年の科学技術の進歩により、抗体医薬品などの革新的な新規作用機序医薬品が承認される中で、これらの医薬品を真に必要な患者に提供することが喫緊の課題となっており、経済財政運営と改革の基本方針2016(平成28年6月2日閣議決定)においても、革新的医薬品等の使用の最適化推進を図ることとされている。

新規作用機序医薬品は、薬理作用や安全性プロファイルが既存の医薬品と明らかに異なることがある。このため、有効性及び安全性に関する情報が十分蓄積するまでの間、当該医薬品の恩恵を強く受けることが期待される患者に対して使用するとともに、副作用が発現した際に必要な対応をとることが可能な一定の要件を満たす医療機関で使用することが重要である。

したがって、本ガイドラインでは、開発段階やこれまでに得られている医学薬学的・科学的見地に基づき、以下の医薬品の最適な使用を推進する観点から必要な要件、考え方及び留意事項を示す。

なお、本ガイドラインは、独立行政法人医薬品医療機器総合機構、公益社団法人日本臨床腫瘍学会、一般社団法人日本臨床内科医会、特定非営利活動法人日本肺癌学会及び一般社団法人日本呼吸器学会の協力のもと作成した。

対象となる医薬品：オプジーボ点滴静注 20 mg、オプジーボ点滴静注 100 mg（一般名：ニボルマブ（遺伝子組換え））

対象となる効能又は効果：切除不能な進行・再発の非小細胞肺癌

対象となる用法及び用量：通常、成人にはニボルマブ（遺伝子組換え）として、1回 3mg/kg（体重）を2週間間隔で点滴静注する。

製造販売業者：小野薬品工業株式会社

## 2. 本剤の特徴、作用機序

オプジーボ点滴静注 20 mg/100 mg（一般名：ニボルマブ（遺伝子組換え）、以下「本剤」という。）は、小野薬品工業株式会社とメダレックス社（現プリストル・マイヤーズ スクイブ（BMS）社）が開発したヒト PD-1（Programmed cell death-1）に対するヒト型 IgG4 モノクローナル抗体である。

PD-1 は、活性化したリンパ球（T 細胞、B 細胞及びナチュラルキラーT 細胞）及び骨髄系細胞に発現する CD28 ファミリー（T 細胞の活性化を補助的に正と負に制御する分子群）に属する受容体である。PD-1 は抗原提示細胞に発現する PD-1 リガンド（PD-L1 及び PD-L2）と結合し、リンパ球に抑制性シグナルを伝達してリンパ球の活性化状態を負に調節している。PD-1 リガンドは抗原提示細胞以外にヒトの様々な腫瘍組織に発現しており、悪性黒色腫患者から切除した腫瘍組織における PD-L1 の発現と術後の生存期間との間に負の相関関係があることが報告されている（Cancer 2010; 116: 1757-66）。また、悪性黒色腫患者では組織浸潤 T 細胞が産生するインターフェロンガンマ（IFN- $\gamma$ ）によって PD-L1 の発現が誘導され、転移した腫瘍組織における PD-L1 の発現と術後の生存期間との間に正の相関関係があるとの報告もある（Sci Transl Med 2012; 28: 127ra37）。さらに、PD-L1 を強制発現させたがん細胞は、抗原特異的 CD8 陽性 T 細胞の細胞傷害活性を減弱させるが、抗 PD-L1 抗体で PD-1 と PD-L1 との結合を阻害するとその細胞傷害活性が回復することが示されている、等のことから PD-1/PD-1 リガンド経路は、がん細胞が抗原特異的な T 細胞からの攻撃等を回避する機序の一つとして考えられている。

本剤は、薬理試験の結果から PD-1 の細胞外領域（PD-1 リガンド結合領域）に結合し、PD-1 と PD-1 リガンドとの結合を阻害することにより、がん抗原特異的な T 細胞の活性化及びがん細胞に対する細胞傷害活性を増強することで持続的な抗腫瘍効果を示すことが確認されている。

これらの知見から、本剤は悪性腫瘍に対する新たな治療薬になり得るものと期待され、非小細胞肺癌患者を対象とした臨床試験を実施し、有効性、安全性及び忍容性が確認された。

本剤の作用機序に基づく過度の免疫反応による副作用等があらわれ、重篤又は死亡に至る可能性がある。本剤の投与中及び投与後には、患者の観察を十分に行い、異常が認められた場合には、発現した事象に応じた専門的な知識と経験を持つ医師と連携して適切な鑑別診断を行い、過度の免疫反応による副作用が疑われる場合には、副腎皮質ホルモン剤の投与等の適切な処置を行う必要がある。

### 3. 臨床成績

切除不能な進行・再発の非小細胞肺癌（扁平上皮癌及び非扁平上皮癌）の承認時に評価を行った主な臨床試験の成績を示す。

#### 【有効性】

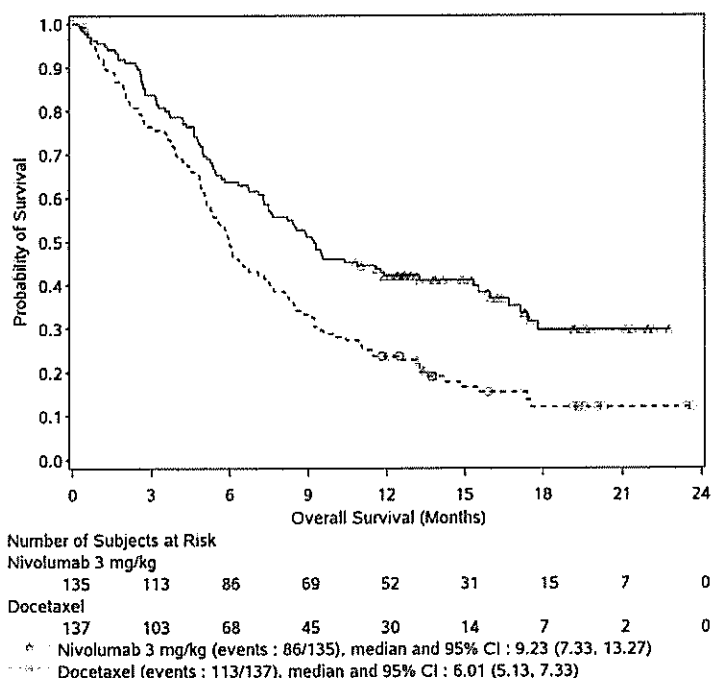
〈扁平上皮癌〉

##### ①国内第Ⅱ相試験（ONO-4538-05 試験）

プラチナ製剤を含む化学療法歴を有する切除不能なⅢB 期/Ⅳ期又は再発の扁平上皮癌患者（ECOG Performance Status 0 及び 1）35 例を対象に、本剤 3 mg/kg を 2 週間間隔で点滴静注した。主要評価項目である奏効率（RECIST ガイドライン 1.1 版に基づく中央判定による CR 又は PR）は 25.7%（95%信頼区間：14.2～42.1%）であった。なお、事前に設定した閾値は 9.0%であった。

##### ②海外第Ⅲ相試験（CA209017 試験）（N Engl J Med 2015; 373: 123-35）

プラチナ製剤を含む化学療法歴を有する切除不能なⅢB 期/Ⅳ期又は再発の扁平上皮癌患者（ECOG Performance Status 0 及び 1）272 例（本剤群 135 例、ドセタキセル群 137 例）を対象に、ドセタキセルを対照として本剤 3 mg/kg を 2 週間間隔で点滴静注した。主要評価項目である全生存期間（中央値 [95%信頼区間]）は、本剤群で 9.23 [7.33～13.27] カ月、ドセタキセル群で 6.01 [5.13～7.33] カ月であり、本剤はドセタキセルに対し統計学的に有意な延長を示した（ハザード比 0.59 [96.85%信頼区間：0.43～0.81]、 $p=0.0002$  [層別 log-rank 検定]）。



OS の中間解析の Kaplan-Meier 曲線（無作為化された集団）

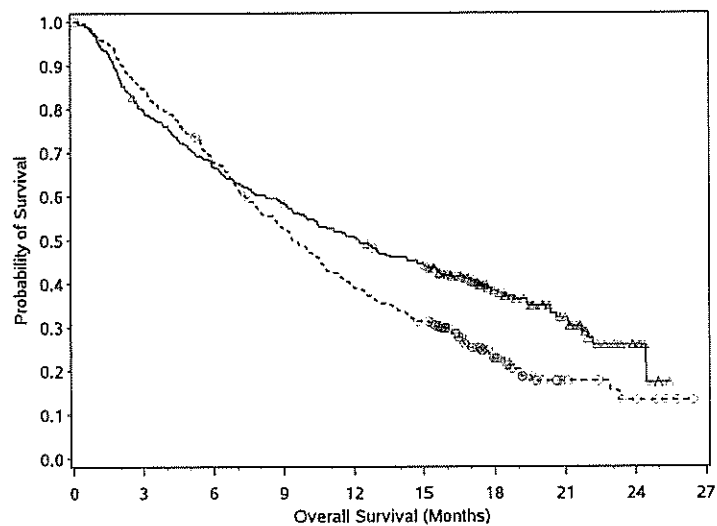
〈非扁平上皮癌〉

①国内第Ⅱ相試験 (ONO-4538-06 試験)

プラチナ製剤を含む化学療法歴を有する切除不能なⅢB 期/Ⅳ期又は再発の非扁平上皮癌患者 (ECOG Performance Status 0 及び 1) 76 例を対象に、本剤 3 mg/kg を 2 週間間隔で点滴静注した。主要評価項目である奏効率 (RECIST ガイドライン 1.1 版に基づく中央判定による CR 又は PR) は 19.7% (95%信頼区間: 12.3~30.0%) であった。なお、事前に設定した閾値は 9.0% であった。

②海外第Ⅲ相試験 (CA209057 試験) (N Engl J Med 2015; 373: 1627-39)

プラチナ製剤を含む化学療法歴を有する切除不能なⅢB 期/Ⅳ期又は再発の非扁平上皮癌患者 (ECOG Performance Status 0 及び 1) 582 例 (本剤群 292 例、ドセタキセル群 290 例) を対象に、ドセタキセルを対照として本剤 3 mg/kg を 2 週間間隔で点滴静注した。主要評価項目である全生存期間 (中央値 [95%信頼区間]) は、本剤群で 12.19 [9.66~14.98] カ月、ドセタキセル群で 9.36 [8.05~10.68] カ月であり、本剤はドセタキセルに対し統計学的に有意な延長を示した (ハザード比 0.73 [95.92%信頼区間: 0.59~0.89]、 $p=0.0015$  [層別 log-rank 検定])。



Number of Subjects at Risk

Nivolumab 3 mg/kg	292	232	194	169	146	123	62	32	9	0
Docetaxel	290	244	194	150	111	88	34	10	5	0

△ Nivolumab 3 mg/kg (events : 190/292), median and 95% CI : 12.19 (9.66, 14.98)  
○ Docetaxel (events : 223/290), median and 95% CI : 9.36 (8.05, 10.68)

OSの中間解析のKaplan-Meier曲線 (無作為化された集団)

(参考情報)

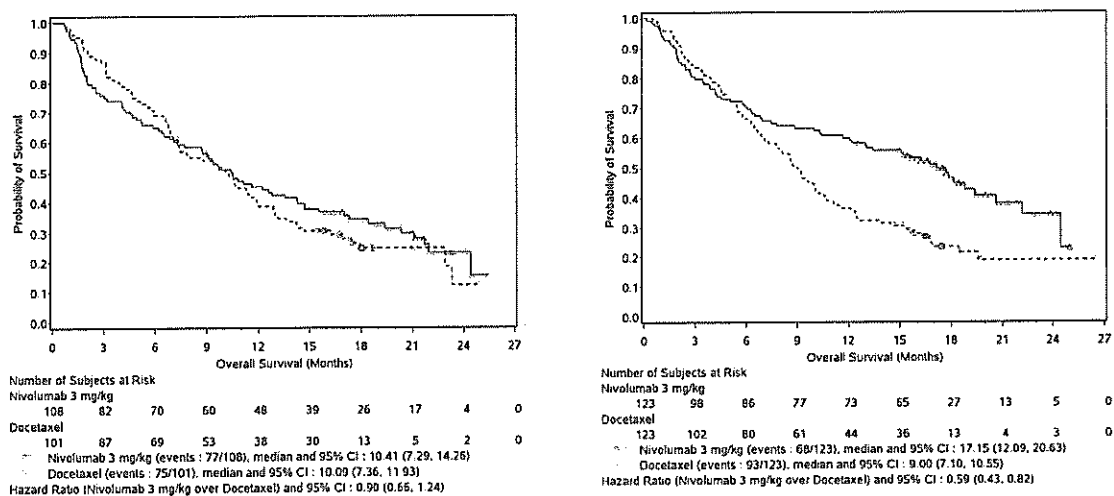
### PD-L1発現状況別の有効性及び安全性

海外第Ⅲ相試験（CA209017試験及びCA209057試験）に組み入れられた患者のうち、腫瘍組織においてPD-L1を発現した腫瘍細胞が占める割合（以下「PD-L1発現率」という。）に関する情報が得られた一部の患者のデータに基づき、PD-L1発現率別に探索的に解析を行った有効性及び安全性の結果は以下のとおりであった。

有効性に関しては、扁平上皮癌では、PD-L1の発現率によらず、ドセタキセル群と比較して本剤群でOSが延長する傾向が認められた。

非扁平上皮癌では、PD-L1発現率が1%未満の場合にドセタキセル群とほぼ同様の結果であった（下図）。

なお、扁平上皮癌、非扁平上皮癌ともに、PD-L1の発現率によらず、本剤の安全性プロファイルは同様であった。



CA209057試験のPD-L1発現率別でのOSの中間解析のKaplan-Meier曲線

(左図：PD-L1<1%の患者集団、右図：PD-L1≥1%の患者集団)

【安全性】

〈扁平上皮癌〉

①国内第Ⅱ相試験（ONO-4538-05試験）

発現率が5%以上の副作用

Grade 副作用項目 (MedDRA による SOC・PT 分類)	全 Grade		Grade 3-4		Grade 5	
	発現 者数	発現率 (%)	発現 者数	発現率 (%)	発現 者数	発現率 (%)
対象者数	35		35		35	
全体	24	(68.6)	2	(5.7)	0	(0.0)
血液およびリンパ系障害	2	(5.7)				
貧血	2	(5.7)				
内分泌障害	4	(11.4)				
自己免疫性甲状腺炎	2	(5.7)				
胃腸障害	5	(14.3)				
下痢	2	(5.7)				
悪心	3	(8.6)				
一般・全身障害および投与部位の状態	11	(31.4)				
倦怠感	5	(14.3)				
末梢性浮腫	2	(5.7)				
発熱	5	(14.3)				
免疫系障害	2	(5.7)				
過敏症	2	(5.7)				
臨床検査	8	(22.9)	2	(5.7)		
アスパラギン酸アミノトランスフェラーゼ増加	2	(5.7)				
血中クレアチンホスホキナーゼ増加	2	(5.7)				
リンパ球数減少	3	(8.6)	2	(5.7)		
代謝および栄養障害	7	(20.0)				
低アルブミン血症	2	(5.7)				
食欲減退	5	(14.3)				
筋骨格系および結合組織障害	2	(5.7)				
関節痛	2	(5.7)				
神経系障害	3	(8.6)				
末梢性感覚ニューロパシー	2	(5.7)				
呼吸器、胸郭および縦隔障害	5	(14.3)				
肺出血	2	(5.7)				
皮膚および皮下組織障害	10	(28.6)				
ざ瘡様皮膚炎	2	(5.7)				
紅斑	2	(5.7)				
発疹	5	(14.3)				
斑状丘疹状皮疹	2	(5.7)				

医師から報告された有害事象名は、MedDRA ver 17.1Jを用いて読み替えた。

GradeはCTCAE (Common Terminology Criteria for Adverse Events) v4日本語訳JCOG版に準じる。

なお、間質性肺疾患 2 例 (5.7%)、大腸炎・重度の下痢 2 例 (5.7%)、神経障害 (ギラン・バレー症候群等) 3 例 (8.6%)、肝機能障害は 2 例 (5.7%)、甲状腺機能障害は 3 例 (8.6%)、副腎機能障害 1 例 (2.9%)、腎機能障害 (尿細管間質性腎炎等) は 1 例 (2.9%) 及び infusion reaction は 2 例 (5.7%) で認められた。また、重度の皮膚障害 (皮膚粘膜眼症候群、多形紅斑、類天疱瘡等)、下垂体機能障害、1 型糖尿病、膵炎、重症筋無力症、脳炎・髄膜炎、ぶどう膜炎及び心筋炎は認められなかった。



②海外第Ⅲ相試験（CA209017試験）（N Engl J Med 2015; 373: 123-35）

発現率が5%以上の副作用

Grade 副作用項目 (MedDRA による SOC・PT 分類)	全 Grade		Grade 3-4		Grade 5	
	発現 者数	発現率 (%)	発現 者数	発現率 (%)	発現 者数	発現率 (%)
対象者数	131		131		131	
全体	76	(58.0)	9	(6.9)	0	(0.0)
胃腸障害	24	(18.3)	1	(0.8)		
下痢	10	(7.6)				
悪心	12	(9.2)				
一般・全身障害および投与部位の状態	41	(31.3)	1	(0.8)		
無力症	13	(9.9)				
疲労	21	(16.0)	1	(0.8)		
代謝および栄養障害	18	(13.7)	1	(0.8)		
食欲減退	14	(10.7)	1	(0.8)		
筋骨格系および結合組織障害	17	(13.0)				
関節痛	7	(5.3)				

医師から報告された有害事象名は、MedDRA ver 17.1Jを用いて読み替えた。

GradeはCTCAE（Common Terminology Criteria for Adverse Events）v4に準じる。

なお、間質性肺疾患6例（4.6%）、大腸炎・重度の下痢11例（8.4%）、神経障害（ギラン・バレー症候群等）13例（9.9%）、肝機能障害は4例（3.1%）、甲状腺機能障害は5例（3.8%）、腎機能障害（尿細管間質性腎炎等）は4例（3.1%）、重症筋無力症1例（0.8%）、及びinfusion reactionは1例（0.8%）で認められた。また、重度の皮膚障害（皮膚粘膜眼症候群、多形紅斑、類天疱瘡等）、下垂体機能障害、副腎機能障害、1型糖尿病、膵炎、脳炎・髄膜炎、ぶどう膜炎及び心筋炎は認められなかった。

〈非扁平上皮癌〉

①国内第Ⅱ相試験（ONO-4538-06試験）

発現率が5%以上の副作用

Grade 副作用項目 (MedDRA による SOC・PT 分類)	全 Grade		Grade 3-4		Grade 5	
	発現 者数	発現率 (%)	発現 者数	発現率 (%)	発現 者数	発現率 (%)
対象者数	76		76		76	
全体	64	(84.2)	16	(21.1)	0	(0.0)
内分泌障害	9	(11.8)				
甲状腺機能低下症	7	(9.2)				
胃腸障害	26	(34.2)	2	(2.6)		
便秘	5	(6.6)				
下痢	4	(5.3)				
悪心	8	(10.5)				
口内炎	4	(5.3)				
嘔吐	4	(5.3)				
一般・全身障害および投与部位の状態	29	(38.2)	1	(1.3)		
疲労	9	(11.8)	1	(1.3)		
倦怠感	11	(14.5)				
発熱	11	(14.5)				
臨床検査	18	(23.7)	3	(3.9)		
リンパ球数減少	6	(7.9)	2	(2.6)		
代謝および栄養障害	17	(22.4)	3	(3.9)		
低ナトリウム血症	4	(5.3)	2	(2.6)		
食欲減退	11	(14.5)	1	(1.3)		
神経系障害	10	(13.2)	1	(1.3)		
浮動性めまい	4	(5.3)	1	(1.3)		
呼吸器、胸郭および縦隔障害	12	(15.8)	4	(5.3)		

間質性肺疾患	4	( 5.3)	2	( 2.6)
皮膚および皮下組織障害	26	(34.2)	1	( 1.3)
そう痒症	6	( 7.9)	1	( 1.3)
発疹	11	(14.5)		
斑状丘疹状皮膚	4	( 5.3)		

医師から報告された有害事象名は、MedDRA ver 17.0Jを用いて読み替えた。

GradeはCTCAE (Common Terminology Criteria for Adverse Events) v4日本語訳JCOG版に準じる。

なお、間質性肺疾患4例 (5.3%)、大腸炎・重度の下痢5例 (6.6%)、神経障害 (ギラン・バレー症候群等) 10例 (13.2%)、肝機能障害は5例 (6.6%)、甲状腺機能障害は10例 (13.2%)、副腎機能障害1例 (1.3%)、腎機能障害 (尿細管間質性腎炎等) は4例 (5.3%) 及びinfusion reactionは3例 (3.9%) で認められた。また、重度の皮膚障害 (皮膚粘膜眼症候群、多形紅斑、類天疱瘡等)、下垂体機能障害、1型糖尿病、膵炎、重症筋無力症、脳炎・髄膜炎、ぶどう膜炎及び心筋炎は認められなかった。

## ②海外第Ⅲ相試験 (CA209057 試験) (N Engl J Med 2015; 373: 1627-39)

### 発現率が5%以上の副作用

Grade 副作用項目 (MedDRA による SOC・PT 分類)	全 Grade		Grade 3-4		Grade 5	
	発現者数	発現率 (%)	発現者数	発現率 (%)	発現者数	発現率 (%)
対象者数	287		287		287	
全体	199	(69.3)	30	(10.5)	0	(0.0)
内分泌障害	24	(8.4)				
甲状腺機能低下症	19	(6.6)				
胃腸障害	74	(25.8)	4	(1.4)		
下痢	22	(7.7)	2	(0.7)		
悪心	34	(11.8)	2	(0.7)		
嘔吐	15	(5.2)				
一般・全身障害および投与部位の状態	90	(31.4)	4	(1.4)		
無力症	29	(10.1)	1	(0.3)		
疲労	46	(16.0)	3	(1.0)		
代謝および栄養障害	43	(15.0)	2	(0.7)		
食欲減退	30	(10.5)				
筋骨格系および結合組織障害	36	(12.5)	3	(1.0)		
関節痛	16	(5.6)				
皮膚および皮下組織障害	60	(20.9)	3	(1.0)		
そう痒症	24	(8.4)				
発疹	27	(9.4)	1	(0.3)		

医師から報告された有害事象名は、MedDRA ver 17.1Jを用いて読み替えた。

GradeはCTCAE (Common Terminology Criteria for Adverse Events) v4に準じる。

なお、間質性肺疾患 10例 (3.5%)、大腸炎・重度の下痢 22例 (7.7%)、神経障害 (ギラン・バレー症候群等) 26例 (9.1%)、肝機能障害は 15例 (5.2%)、甲状腺機能障害は 27例 (9.4%)、腎機能障害 (尿細管間質性腎炎等) は 7例 (2.4%)、脳炎・髄膜炎 1例 (0.3%) 及びinfusion reactionは 8例 (2.8%) で認められた。また、重度の皮膚障害 (皮膚粘膜眼症候群、多形紅斑、類天疱瘡等)、下垂体機能障害、副腎機能障害、1型糖尿病、膵炎、重症筋無力症、ぶどう膜炎及び心筋炎は認められなかった。

#### 4. 施設について

承認条件として使用成績調査（全例調査）が課せられていることから、当該調査を適切に実施できる施設である必要がある。その上で、本剤の投与が適切な患者を診断・特定し、本剤の投与により重篤な副作用を発現した際に対応することが必要なため、以下の①～③のすべてを満たす施設において使用するべきである。

##### ① 施設について

①-1 下記の（1）～（5）のいずれかに該当する施設であること。

- (1) 厚生労働大臣が指定するがん診療連携拠点病院等（都道府県がん診療連携拠点病院、地域がん診療連携拠点病院、地域がん診療病院など）（平成 28 年 10 月 1 日時点：427 施設）
- (2) 特定機能病院（平成 28 年 9 月 1 日時点：84 施設）
- (3) 都道府県知事が指定するがん診療連携病院（がん診療連携指定病院、がん診療連携協力病院、がん診療連携推進病院など）
- (4) 外来化学療法室を設置し、外来化学療法加算 1 又は外来化学療法加算 2 の施設基準に係る届出を行っている施設（平成 27 年 7 月 1 日時点：2538 施設）
- (5) 抗悪性腫瘍剤処方管理加算の施設基準に係る届出を行っている施設（平成 27 年 7 月 1 日時点：1284 施設）

①-2 肺癌の化学療法及び副作用発現時の対応に十分な知識と経験を持つ医師（下表のいずれかに該当する医師）が、当該診療科の本剤に関する治療の責任者として配置されていること。

表

<ul style="list-style-type: none"><li>• 医師免許取得後 2 年の初期研修を終了した後に 5 年以上のがん治療の臨床研修を行っていること。うち、2 年以上は、がん薬物療法を主とした臨床腫瘍学の研修を行っていること。</li></ul>
<ul style="list-style-type: none"><li>• 医師免許取得後 2 年の初期研修を終了した後に 4 年以上の臨床経験を有していること。うち、3 年以上は、肺癌のがん薬物療法を含む呼吸器病学の臨床研修を行っていること。</li></ul>

##### ② 院内の医薬品情報管理の体制について

医薬品情報管理に従事する専任者が配置され、製薬企業からの情報窓口、有効性・安全性等薬学的情報の管理及び医師等に対する情報提供、有害事象が発生した場合の報告業務、等が速やかに行われる体制が整っていること。

### ③ 副作用への対応について

#### ③-1 施設体制に関する要件

間質性肺疾患等の重篤な副作用が発生した際に、24 時間診療体制の下、当該施設又は連携施設において、発現した副作用に応じて入院管理及び CT 等の副作用の鑑別に必要な検査の結果が当日中に得られ、直ちに対応可能な体制が整っていること。

#### ③-2 医療従事者による有害事象対応に関する要件

がん診療に携わる専門的な知識及び技能を有する医療従事者が副作用モニタリングを含めた苦痛のスクリーニングを行い主治医と情報を共有できるチーム医療体制が整備されていること。なお、整備体制について、がん患者とその家族に十分に周知されていること。

#### ③-3 副作用の診断や対応に関して

副作用（間質性肺疾患に加え、重症筋無力症、心筋炎、筋炎、横紋筋融解症、大腸炎、重度の下痢、1 型糖尿病、肝機能障害、甲状腺機能障害、神経障害、腎障害（腎不全・尿細管間質性腎炎を含む）、副腎障害、脳炎、重度の皮膚障害、静脈血栓塞栓症、infusion reaction、免疫性血小板減少性紫斑病（ITP）過度の免疫反応、胎児毒性、心臓障害（心房細動・徐脈・心室性期外収縮等）、溶血性貧血等）に対して、当該施設又は近隣医療機関の専門性を有する医師と連携し（副作用の診断や対応に関して指導及び支援を受けられる条件にあること）、直ちに適切な処置ができる体制が整っていること。

## 5. 投与対象となる患者

### 【安全性】

- ① 下記に該当する患者については本剤の投与が禁忌とされていることから、投与を行わないこと。
- 本剤の成分に対し過敏症の既往歴のある患者
- ② 治療前の評価において下記に該当する患者については、本剤の投与は推奨されないが、他の治療選択肢がない場合に限り、慎重に本剤を使用することを考慮できる。
- 間質性肺疾患の合併又は既往のある患者
  - 胸部画像検査で間質影を認める患者及び活動性の放射線肺臓炎や感染性肺炎等の肺に炎症性変化がみられる患者
  - 自己免疫疾患の合併、又は慢性的な若しくは再発性の自己免疫疾患の既往歴のある患者
  - ECOG Performance Status 3-4<sup>(注1)</sup>の患者

### 【有効性】

- ① 下記の患者において本剤の有効性が検証されている。
- プラチナ製剤を含む化学療法歴を有する切除不能なⅢB 期/Ⅳ期又は再発の扁平上皮癌患者
  - プラチナ製剤を含む化学療法歴を有する切除不能なⅢB 期/Ⅳ期又は再発の非扁平上皮癌患者
- なお、非扁平上皮癌でEGFR遺伝子変異又はALK融合遺伝子陽性患者においては、原則としてEGFRチロキシンキナーゼ阻害剤又はALKチロキシンキナーゼ阻害剤の治療歴を有する患者。
- ② 下記に該当する患者に対する本剤の投与及び使用方法については、本剤の有効性が確立されておらず、本剤の投与対象とならない。
- 化学療法未治療の患者。
  - 術後補助化学療法。
  - 他の抗悪性腫瘍剤との併用。

(注1) ECOG の Performance Status (PS)

Score	定義
0	全く問題なく活動できる。発病前と同じ日常生活が制限なく行える。
1	肉体的に激しい活動は制限されるが、歩行可能で、軽作業や座っての作業は行うことができる。 例：軽い家事、事務作業
2	歩行可能で自分の身の回りのことはすべて可能だが作業はできない。日中の50%以上はベッド外で過ごす。
3	限られた自分の身の回りのことしかできない。日中の50%以上をベッドか椅子で過ごす。
4	全く動けない。自分の身の回りのことは全くできない。完全にベッドか椅子で過ごす。

- ③ 肺癌診療ガイドライン（日本肺癌学会編）において、ECOG Performance Status 0～1<sup>(注1)</sup>で75歳以上、又はECOG Performance Status 2<sup>(注1)</sup>の患者では、第3世代抗癌剤（ドセタキセル等）の単剤投与が推奨されており、プラチナ製剤の使用推奨度は低いため使用されないケースがある。この場合、プラチナ製剤の前治療がなくとも第3世代抗癌剤単剤での治療歴を有する患者においては、本剤の投与を考慮できる。
- ④ 本剤は海外第Ⅲ相試験において、扁平上皮癌及び非扁平上皮癌のいずれの患者においてもドセタキセル群に対して優越性が検証されている。ただし、非扁平上皮癌の患者では、PD-L1発現率により有効性の傾向が異なることが示唆される結果が得られていることから、非扁平上皮癌の患者においてはPD-L1発現率も確認した上で本剤の投与可否の判断をすることが望ましい。
- PD-L1発現率が1%未満であることが確認された非扁平上皮癌患者においては、原則、ドセタキセル等の本剤以外の抗悪性腫瘍剤の投与を優先する。<sup>(注2)</sup>
  - ペムプロリズマブ（遺伝子組換え）のコンパニオン診断薬（販売名：PD-L1 IHC 22C3 pharmDx 「ダコ」）によりPD-L1発現率を確認した非扁平上皮癌の患者であって、本剤の診断薬（販売名：PD-L1 IHC 28-8 pharmDx 「ダコ」）による再検査が困難な場合には、以下の文献等を参考に本剤の投与の可否を検討できる。

文献等)

- ・ Andreas H Scheel et al. : Mod Pathol. 2016; 29: 1165-72
- ・ Fred R. Hirsch et al. : J Thorac. Oncol. 2016; 10.1016/j.jtho.2016.11.2228
- ・ Marianne J. Ratcliffe et al. : Poster presented at the American Association for Cancer Research (AACR) Annual Meeting 2016; New Orleans, LA, USA; April 16-20, 2016

---

<sup>(注2)</sup> ただし、他の抗悪性腫瘍剤の投与について、禁忌、慎重投与に該当することの他、臨床上問題となる副作用の発現のおそれがある等、医学薬学上不適当と判断された患者（別紙参照）についてはその限りではない。

## 6. 投与に際して留意すべき事項

- ① 添付文書等に加え、製造販売業者が提供する資料等に基づき本剤の特性及び適正使用のために必要な情報を十分に理解してから使用すること。
- ② 治療開始に先立ち、患者又はその家族に有効性及び危険性を十分説明し、同意を得てから投与すること。
- ③ 非扁平上皮癌においては、PD-L1 発現率も確認した上で本剤の投与可否を判断することが望ましいが、PD-L1 発現率が確認できない場合には、本剤の使用の適否を適切に判断した上で投与すること。
- ④ 主な副作用のマネジメントについて
  - 間質性肺疾患があらわれることがあるので、本剤の投与にあたっては、臨床症状（呼吸困難、咳嗽、発熱等）の確認及び胸部 X 線検査の実施等、観察を十分に行うこと。また、必要に応じて胸部 CT、血清マーカー等の検査を実施すること。
  - 本剤の投与は重度の infusion reaction に備えて緊急時に十分な対応のできる準備を行った上で開始すること。また、2 回目以降の本剤投与時に infusion reaction があらわれることもあるので、本剤投与中及び本剤投与終了後はバイタルサインを測定する等、患者の状態を十分に観察すること。なお、infusion reaction を発現した場合には、全ての徴候及び症状が完全に回復するまで患者を十分観察すること。
  - 甲状腺機能障害があらわれることがあるので、本剤の投与開始前及び投与期間中は定期的に甲状腺機能検査（TSH、遊離 T3、遊離 T4 等の測定）を実施すること。
  - 本剤の投与により、過度の免疫反応に起因すると考えられる様々な疾患や病態があらわれることがある。異常が認められた場合には、発現した事象に応じた専門的な知識と経験を持つ医師と連携して適切な鑑別診断を行い、過度の免疫反応による副作用が疑われる場合には、本剤の休薬又は中止、及び副腎皮質ホルモン剤の投与等を考慮すること。なお、副腎皮質ホルモンの投与により副作用の改善が認められない場合には、副腎皮質ホルモン以外の免疫抑制剤の追加も考慮する。
  - 投与終了後、数週間から数カ月経過してから副作用が発現することがあるため、本剤の投与終了後にも副作用の発現に十分に注意する。
  - 1 型糖尿病（劇症 1 型糖尿病を含む）があらわれ、糖尿病性ケトアシドーシスに至ることがあるので、口渇、悪心、嘔吐等の症状の発現や血糖値の上昇に十分注意すること。1 型糖尿病が疑われた場合には投与を中止し、インスリン製剤の投与等の適切な処置を行うこと。
- ⑤ 本剤の臨床試験において、投与開始から 9 週目、それ以降は、投与開始から 1 年間は 3 回投与終了ごとに有効性の評価を行っていたことを参考に、本剤投与中は定期的に画像検査で効果の確認を行うこと。

禁忌、慎重投与、臨床上問題となる副作用の参考事例

<ドセタキセルが禁忌となる患者>

重篤な骨髄抑制のある患者  
感染症を合併している患者  
発熱を有し感染症の疑われる患者  
使用薬剤に過敏症の既往歴のある患者  
妊婦又は妊娠している可能性のある患者

<ドセタキセルが慎重投与となる患者>

骨髄抑制のある患者  
間質性肺炎又は肺線維症のある患者  
肝障害のある患者  
腎障害のある患者  
浮腫のある患者  
妊娠する可能性のある患者

<ドセタキセルの重大な副作用>

骨髄抑制  
ショック症状・アナフィラキシー  
黄疸、肝不全、肝機能障害  
急性腎不全  
間質性肺炎、肺線維症  
心不全  
播種性血管内凝固症候群（DIC）  
腸管穿孔、胃腸出血、虚血性大腸炎、大腸炎  
イレウス  
急性呼吸促迫症候群  
急性膵炎  
皮膚粘膜眼症候群（Stevens - Johnson 症候群）、中毒性表皮壊死症（Lyell 症候群）、多形紅斑  
心タンポナーデ、肺水腫、浮腫・体液貯留  
心筋梗塞、静脈血栓塞栓症  
感染症  
抗利尿ホルモン不適合分泌症候群（SIADH）  
重篤な口内炎等の粘膜炎、血管炎、末梢神経障害、四肢の脱力感等の末梢性運動障害、Radiation Recall 現象