



大和高田市地域ビジョン

～やまとたかだのみらい～

大和高田市長 堀内大造

令和元年10月14日（月）

大和高田市概要

(令和元年10月1日時点)

- 面積：16.48平方キロメートル
(周囲26.4km、東西4.8km、南北5.1km)
- 人口：64,729人
- 世帯数：30,099世帯

古くから交通の要衝として発展

鉄道3路線の中心駅が徒歩圏内にあり市街地を形成

- JR和歌山線 高田駅
- 近鉄大阪線 大和高田駅、築山駅、松塚駅
- 近鉄南大阪線 高田市駅、浮孔駅

コミュニティバスきぼう号の運行により、便利な都市を目指して

- ✓ 3路線6系統（各路線、内回り・外回り）で運行
- ✓ 無料対象者を拡充し、有料利用者に利用しやすい「1日乗車券」を発行
- ✓ 年末年始と第1, 第3月曜日を除いて毎日運行
- ✓ 各路線において市民交流センター（コスモプラザ）をターミナルとし、主要駅と各施設を結ぶことによる利便性の確保

大和高田市コミュニティバス **きぼう号** 路線図 月曜日も運行!
第1、第3月曜日を除く

平成30年6月

★印：スーパーマーケット

きぼう号の運賃

1日乗車券 **200円**

当日中は、何度でも乗降出来ます
※「きぼう号」車内、奈良交通南田北案内所で販売します。

片道 **100円**

※1回(外回り)のみの乗車の場合、100円で乗車いただけます。

のりつき券 (無料)

「市民交流センター」で他の路線に乗りつぎされる場合、「のりつき券」を発行します。ただし、同一路線への乗りつぎは出来ません。

次の人は、**無料**となります

- 中学生以下
- 未成年(1名を同伴される場合、大人(保護者)1名)
- 未成年者発行済みの乗券(「きぼうカード」期限あり)
- 母子手帳発行済みの乗券(「きぼうカード」期限あり)
- 70歳以上の老人、身体障害者手帳・療養手帳・精神障害者保健福祉手帳をお持ちの人(「きぼうカード」期限なし)
- 障害者(第1種) ※「きぼうカード」持参者の介助者

きぼう号 停留所名

1 市民交流センター	24 築山赤坂町
2 近鉄大和高田駅	25 大谷
3 JR高田駅西口	26 高田西口
4 中央公民館	27 若本興隆寺
5 市場北口	28 市場北口
6 さくら荘	29 織町
7 市立病院	30 高田西口
8 高田駅前	31 市場南口
9 今里	32 新田
10 今里東	33 今里
11 三和町	34 東中
12 富田町	35 大和東
13 三和町	36 総合公園
14 JR高田駅	37 泉田橋
15 泉田橋	38 泉田橋
16 泉田橋	39 泉田橋
17 泉田橋	40 泉田橋
18 泉田橋	41 泉田橋
19 泉田橋	42 泉田橋
20 泉田橋	43 泉田橋
21 泉田橋	44 泉田橋
22 泉田橋	45 泉田橋
23 泉田橋	46 泉田橋
24 泉田橋	47 泉田橋
25 泉田橋	48 泉田橋
26 泉田橋	49 泉田橋
27 泉田橋	50 泉田橋
28 泉田橋	51 泉田橋
29 泉田橋	52 泉田橋
30 泉田橋	53 泉田橋
31 泉田橋	54 泉田橋

東部線 南部線
西部線

徒歩圏内に広がる公共施設の充実

文化活動・生涯学習活動・ 市民活動のトライアングル

- ◆ 文化活動の拠点である文化会館
- ◆ 生涯学習活動・社会教育の拠点である公民館・図書館
- ◆ 総合的な市民活動の拠点である市民交流センター

徒歩圏内でトライアングルを形成し、市民による地域活動がより行いやすい環境



図書館

公民館



文化会館



市民交流センター

伝統ある小中学校のクラブ活動 と特色ある3高校の存在

- ◆ 創立当時から続く合唱クラブ、金管クラブを有する小学校
- ◆ 県内でもトップレベルの吹奏楽部を有する中学校
- ◆ 大和高田市立高田商業高校、奈良県立高田高校、奈良文化高校の文化芸術やスポーツにも特色を持つ3高校



高田商業高校



高田高校



奈良文化高校

市外から約2,000人の学生が通学し、
およそ650人の人材が毎年入学卒業
とともに入れ替わり大和高田市に通う。

まち・ひと・しごと創生総合戦略

人口減少を見据えた市民活動の活性化

平成27年度に策定した「大和高田市まち・ひと・しごと創生総合戦略」では、2060年において40,000人程度の人口規模を想定しています。人口規模が減少していく中で、より充実した地域をつくるためには地域コミュニティ等における人と人のつながりや支えあいの意識・仕組みづくり、既存資源を活用した市民活動・コミュニティの強化・推進を支援する必要があります。

やまとたかだの みらい

場所

人

活動

新庁舎の建設と小さな拠点

<新庁舎建設の基本理念>

「夢」・「笑顔」咲き「未来」へと時を紡ぐ 人と地域の「輪」を育むよりどころ

子どもから大人まで、みんなが夢を描き笑顔があふれるまちづくりに向けて
大和高田の誇りをずっと先の未来へと受け継ぎ
人と人、人と地域のつながりや絆をはぐくむ
市民のよりどころとして愛される庁舎となることを目指します

1. 市民を支える、安全安心な庁舎づくり

- 防災拠点としての機能
- 危機管理機能
- セキュリティ対策

4. まちづくりに貢献する、環境配慮の庁舎づくり

- 開かれた庁舎
- 省エネ・省資源
- 周辺環境・景観配慮

新庁舎建設の基本方針

3. 機能的で使いやすく、経済的な庁舎づくり

- 窓口・駐車場の利便性
- 執務空間などの機能性
- 柔軟性・経済性

2. 人にやさしく、便利で快適な庁舎づくり

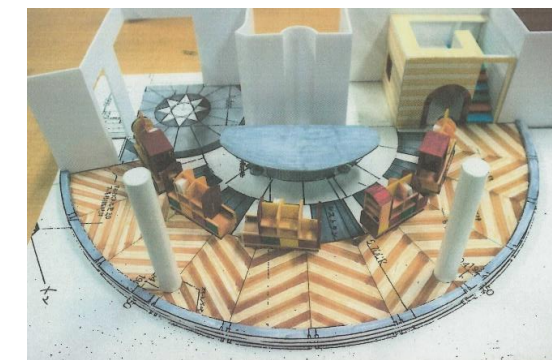
- ユニバーサルデザイン
- プライバシー配慮
- 市民利便機能



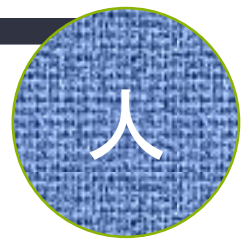
こども食堂



商店街



小さな拠点づくり



さまざまな団体との協働と人材の掘り起こし

地域の人に参加する活動と
地域の人や学生との協働



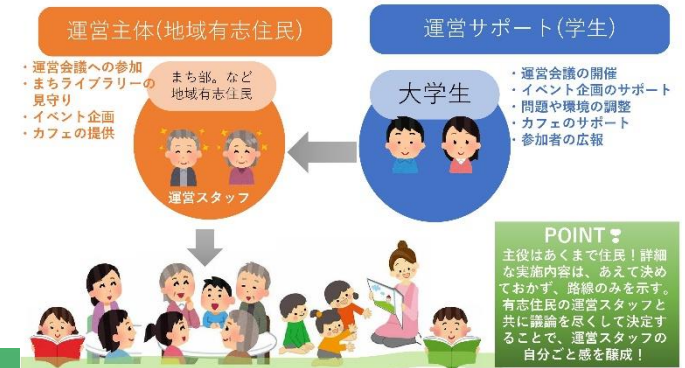
たのしみながらイベントを主催する活動団体の人たち

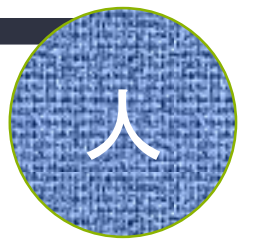


商店街の人たちや様々な団体の人と協働で開催したイベント



協働で開催したサイエンスイベントで活躍する学生





さまざまな団体との協働と人材の掘り起こし

「まち部。」の活動



団体の課題に対しアイデアを出し合う
イベントの開催



まち部。高校生による商品開発とその販売



まち部。定例会議（月1回）

活動

やまとたかだのみらい

より身近に文化芸術を体感
できる活動

- 地域で気軽に音楽とふれあえる環境

新しい取り組みによる活動

- eスポーツを通じて子どもから大人まで、多くの人
が集う活動



e-sports

Society5.0

ドローン

自動運転

SDG s

LINE@

ご静聴ありがとうございました