

令和5年度版
奈良県
奈良公園事務所の事業概要
 住所：奈良市芝辻町 543 番地
 電話：0742 (22) 0375
 FAX：0742 (24) 1706
 URL：<https://www.pref.nara.jp/1713.htm>



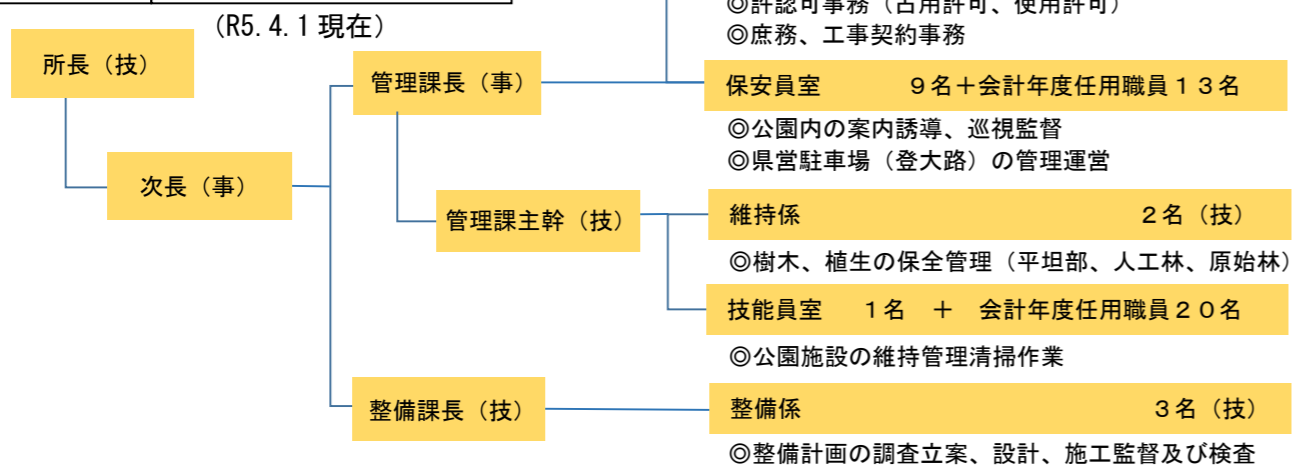
[春]春日野園地の朝 [夏]なら燈花会(浮雲園地) [秋]紅葉と浮見堂 [冬]若草山焼き (写真提供：一般財団法人 奈良県ビジターズビューロー)

事務所の概要

奈良公園事務所は平成26年4月1日に現在地に移転しました。奈良の「まほろば眺望スポット百選」にも選ばれた大仏池の西側に位置しています。公衆トイレやベンチがありますので、休憩所としてもご利用いただけます。奈良県産のスギ・ヒノキ約110m³を使用した、木の香りや温かみを感じられる建物です。

奈良公園事務所では、主に奈良公園の整備・保全・維持管理を行うとともに、平城宮跡歴史公園（うち奈良県整備区域）や大淵池公園の整備に関する事業も行っています。

組織図	計56名（その他兼務3名）
-----	---------------



奈良公園の歴史と奈良公園事務所の沿革

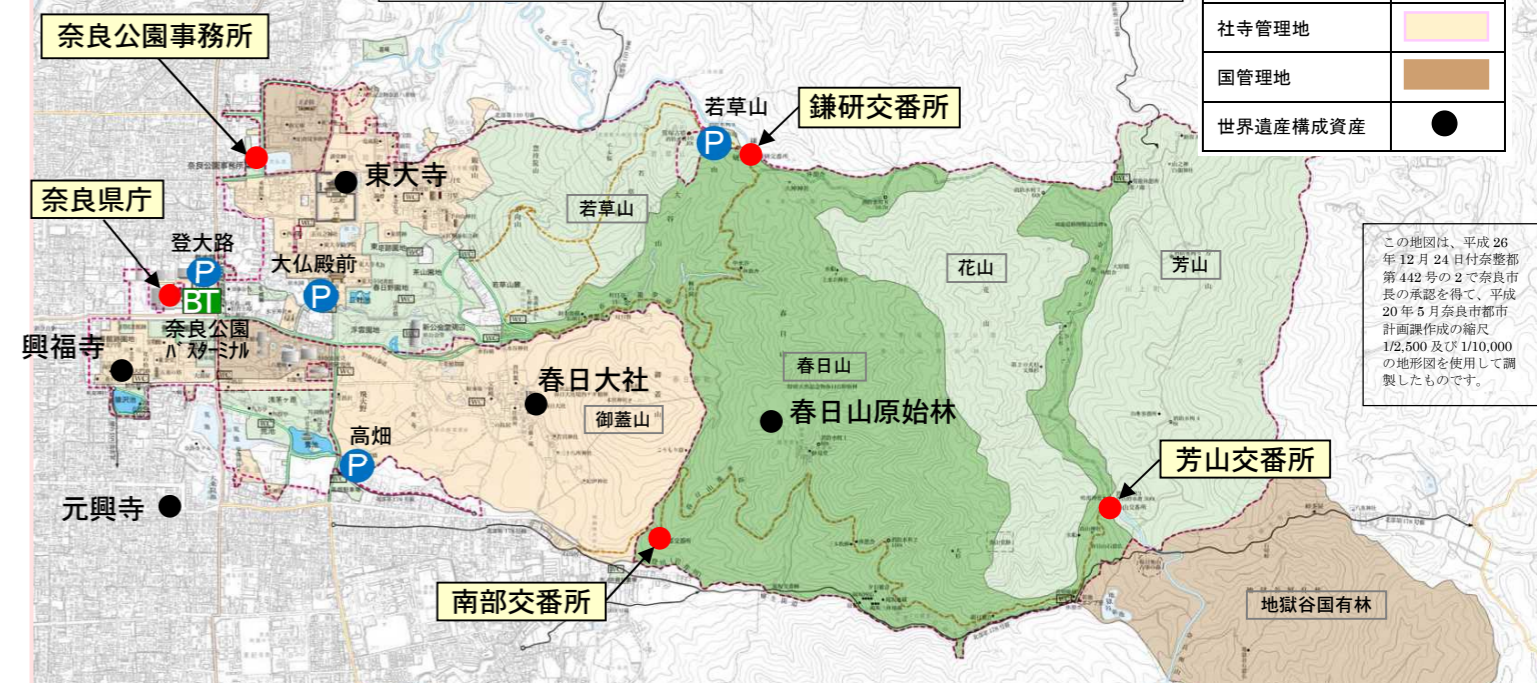
- 明治13年 太政官布達により奈良公園開設
- 大正11年 奈良公園が名勝に指定
- 昭和30年 春日山原始林が特別天然記念物に指定
- 昭和32年 奈良のシカが天然記念物に指定
- 昭和35年 都市公園法に基づく都市公園となる
- 昭和53年 奈良公園管理事務所設置**
- 平成10年 世界遺産に「古都奈良の文化財」が登録
- 平成25年 「奈良公園観光地域活性化総合特区」の指定
- 平成26年 奈良公園事務所設置**

名称	所有(管理)者	面積(ha)
県立都市公園奈良公園	奈良県	511.3
春日大社境内地	春日大社	89.0
手向山神社境内地	手向山神社	2.6
氷室神社境内地	氷室神社	0.9
天神社境内地	天神社	0.4
瑜珈神社境内地	瑜珈神社	0.8
東大寺境内地	東大寺	35.1
興福寺境内地	興福寺	7.8
奈良国立博物館構内地	文化庁	7.6
正倉院構内地	宮内庁	9.0
計		約664ha

奈良公園の概要

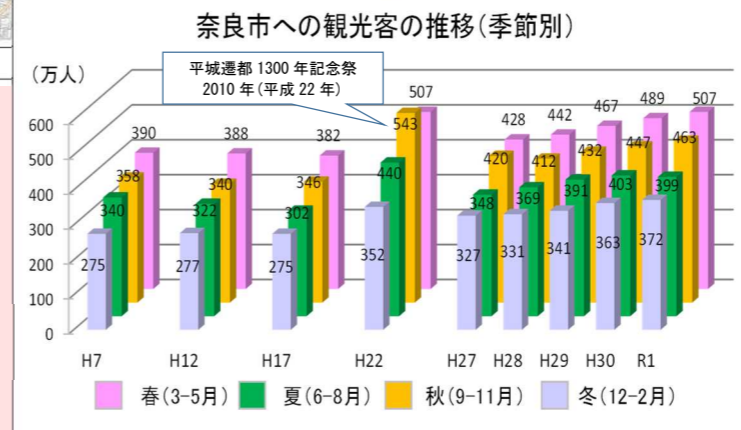
設置年月日 明治13年2月14日(太政官布達)
 都市計画面積 645ha(昭和38年12月28日都市計画決定)
 都市公園面積 511ha(令和4年4月1日現在)
 所在地 奈良市高畑町、春日野町、雑司町、水門町、登大路町 他

奈良公園平面図



名勝指定地	
都市公園区域	
社寺管理地	
国管理地	
世界遺産構成資産	

この地図は、平成26年12月24日付奈良県第442号の2で奈良市長の承認を得て、平成20年5月奈良市都市計画課作成の縮尺1/2,500及び1/10,000の地形図を使用して調製したものです。



参考：奈良市観光入込客数調査報告書

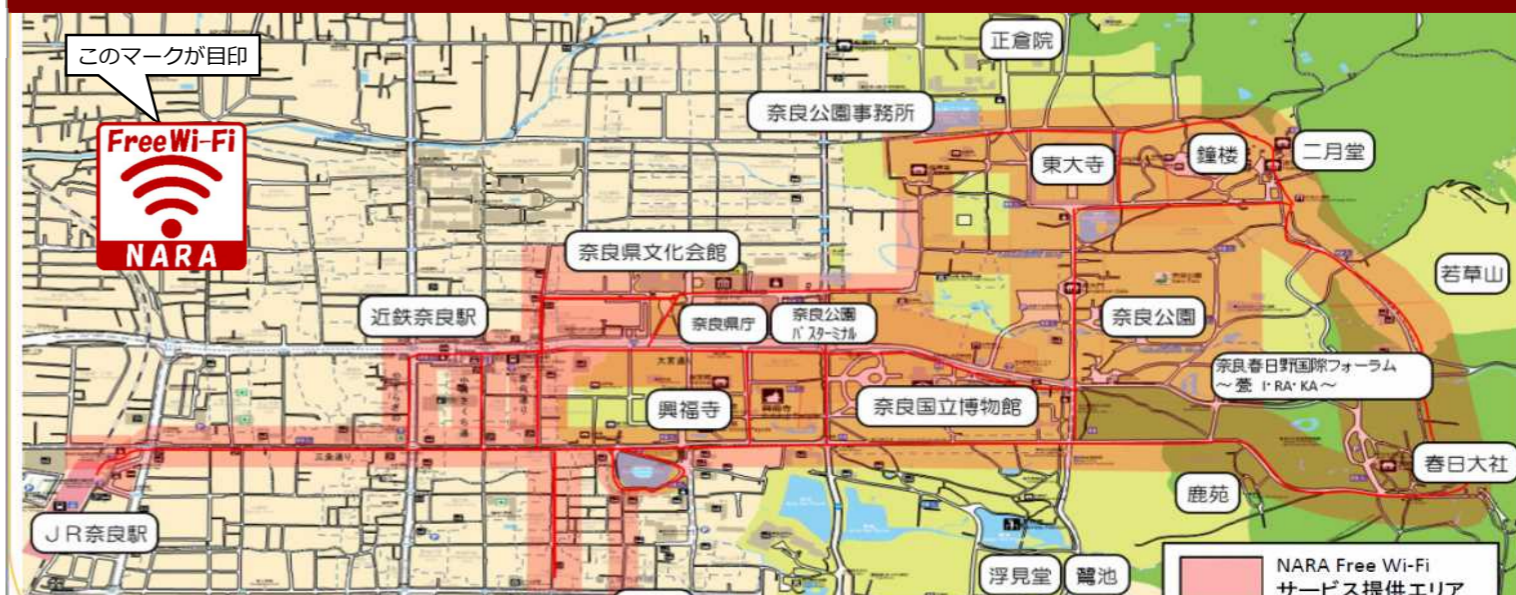
奈良公園周辺の主な催し

4月	興福寺放生会	10月	鹿の角きり
5月	ミュージックフェスト	11月	正倉院展
6月	子鹿公開	12月	春日若宮おん祭り
7月	ライトアッププロムナード・なら	1月	若草山焼き
8月	なら燈花会	2月	節分・豆まき なら瑠璃絵
9月	猿沢池采女祭	3月	東大寺お水取り

※日程等の詳細は主催者発表の情報をご確認ください

NARA Free Wi-Fi エリアマップ

奈良公園一帯で利用できる無料Wi-Fiサービスを提供しています。ネットワーク名(SSID)：「NARA_Free_Wi-Fi」



★インターネットサイト「奈良公園クイックガイド」(<https://www3.pref.nara.jp/park/>)では、奈良公園の見どころや公園施設の情報を発信しています。

吉城園周辺地区の整備

江戸末期から昭和初期にかけて造られた和洋折衷の近代建築物と庭を保全し、民間事業者と連携して来訪者の方々がゆったりとくつろげる空間づくりを行うとともに、吉城園周辺の土塀の修景などを行い、名勝の価値を高める取り組みを進めます。



ろくえん
鹿苑



国指定天然記念物 奈良のシカを保護・育成するための施設である鹿苑は老朽化が激しいことから、施設のリニューアルを進めています。6月には子鹿公開、10月には鹿の角きりの会場となっています。

公園内の環境改善

奈良公園の価値や魅力を高めるため、休憩所やサインの更新、トイレの洋式化、痛んだ舗装の補修など、来訪者の方々が快適に公園を楽しめるよう、公園内のアメニティ改善に取り組んでいます。



休憩所の更新



痛んだ舗装の補修

春日山原始林の植生回復

古都奈良の貴重な財産である春日山原始林において、持続的な森林更新を促し、人とシカが共生できる森林を保全するため、カン類の保存や植生回復に取り組んでいます。



植生保護柵の設置

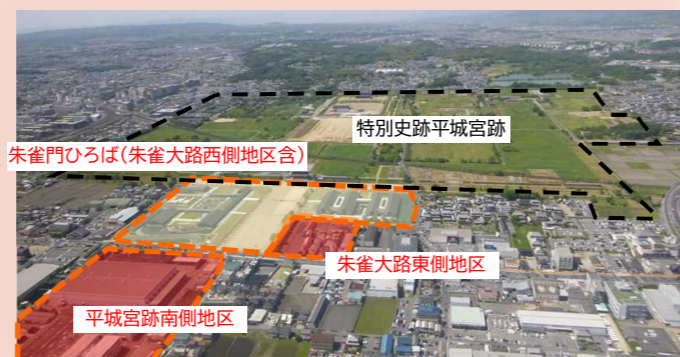


原始林内から採取した種子を播種・育成

平城宮跡歴史公園の整備

奈良時代、平城京の宮殿であった「国特別史跡平城宮跡」の歴史・文化的価値をより一層高めるため、国が進める史跡整備や国営公園事業と連携をとりつつ、県営公園の整備を進めています。

平成30年度に「朱雀大路西側地区」を開園し、令和2年度には「朱雀大路南側地区」の整備に着手し、引き続き「平城宮跡東側地区」の整備に着手する予定です。



公園施設の保安全管理



水路に堆積した落葉の収集・処理



老朽化した人止柵を更新



枯損した危険な樹木を伐採

来園者の安全性確保のため、公園施設の維持管理や倒木、落枝等の危険性のある枯損木の伐倒処理を行います。

樹木(花木)の害虫防除及び育成



マツ枯れ予防のための殺菌剤樹幹注入



猿沢池にヤナギを植栽



アジサイの剪定

名勝奈良公園保存管理・活用計画に基づき、保護すべき樹木の害虫(マツ枯れ及びナラ枯れ)防除対策を行うと同時に、樹木(花木)の植栽や剪定を行います。

園内の安全・安心のための活動



徒歩巡視(猿沢池周辺)



二輪車による巡視(奥山地区)



若草山での消防訓練



春日山原始林南部交番所での案内・誘導

- 園内を毎日巡回し、来園者の案内誘導や施設の点検などを行います。
- 昭和53年に花山で発生した火災を契機に、奈良市消防局、消防団と合同で消防訓練を毎年実施しています。
- 登大路駐車場の管理運営も行っています。

公園の美化維持及び向上



国立博物館北歩道法面の草刈り



鹿糞の消臭剤散布

風致景観を維持し、来園者の快適性確保のため、草刈り・落葉除去・休憩舎の掃除や鹿糞の消臭等を行います。