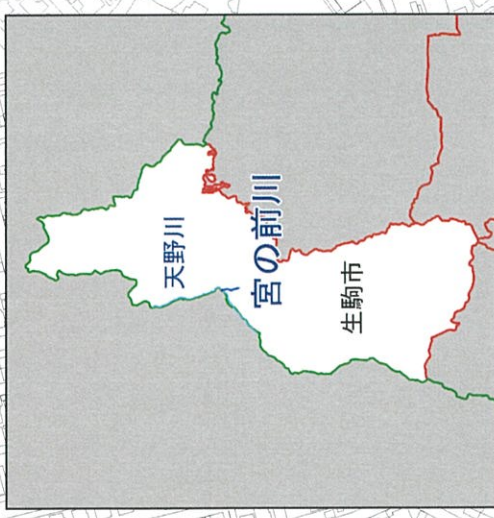
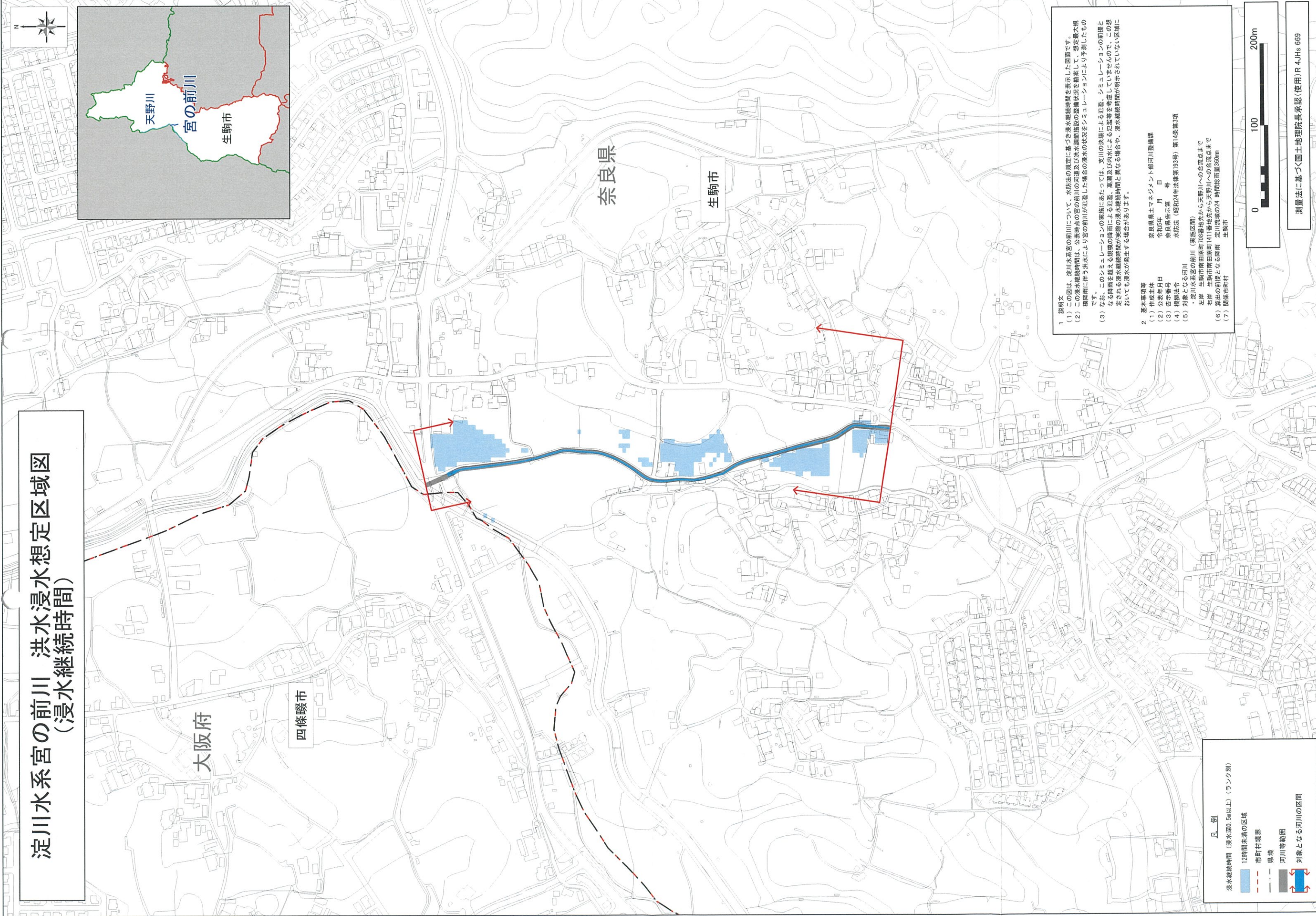


淀川水系宮の前川 洪水浸水想定区域図 (浸水継続時間)

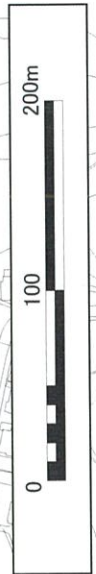


凡例

- 浸水継続時間 (浸水深0.5m以上) (ランク別)
- 12時間未満の区域
- 市町村境界
- 県境
- 河川等範囲
- 対象となる河川の区間

1 説明文
 (1) この図は、淀川水系の河川について、水防法の規定に基づき浸水継続時間を表示した図面です。
 (2) この浸水継続時間は、公定時刻の宮の前川の河川及び洪水調節施設の整備状況を勘案して、想定最大規模降雨に伴う洪水により宮の前川が氾濫した場合の浸水の状況をシミュレーションにより予測したものです。
 (3) なお、このシミュレーションの実態にあたっては、支川の決壊による氾濫、シミュレーションの前堤となる降雨を超える規模の降雨による氾濫、高潮及び内水による氾濫等を考慮していませんので、この想定される浸水継続時間が実際の浸水継続時間と異なる場合や、浸水継続時間が明示されていない区域に於いても浸水が発生する場合があります。

2 基本事項等
 (1) 作成主体 奈良県土木マネジメント部河川整備課
 令和5年 月 日
 (2) 公表年月日 奈良県告示第 号
 (3) 告示番号 水防法 (昭和24年法律第103号) 第14条第3項
 (4) 根拠法令 淀川水系の河川 (家畜区間)
 (5) 対象となる河川 生駒市南田町708番地先から天野川への合流点まで
 右岸 生駒市南田町1411番地先から天野川への合流点まで
 (6) 算出の前堤となる降雨 淀川流域の24時間総雨量360mm
 (7) 関係市町村 生駒市 四條畷市



測量法に基づく国土地理院長承認(使用)R 4UJhs 669

淀川水系宮の前川 洪水浸水想定区域図 (家屋倒壊等氾濫想定区域(氾濫流))

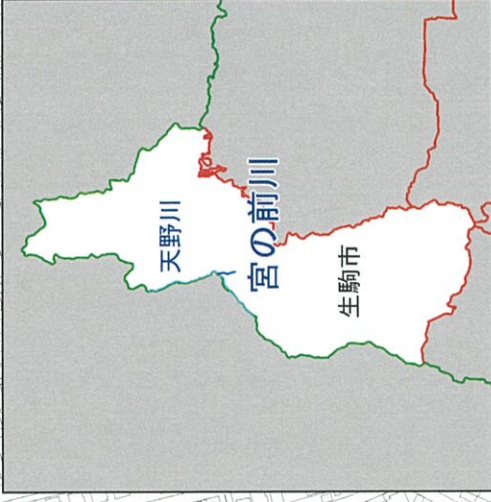
該当なし

大阪府

四條畷市

奈良県

生駒市



1 説明文

- (1) この図は、淀川水系の宮の前川について、家屋倒壊等をもたらすような氾濫の発生が想定される区域(家屋倒壊等氾濫想定区域)を表示した図面です。
- (2) この家屋倒壊等氾濫想定区域は、公表時点の宮の前川の河道及び洪水調節施設の整備状況を勘案して、想定最大規模降雨に伴う洪水により宮の前川が氾濫した場合の氾濫流の状況をシミュレーションにより予測したものです。
- (3) なお、このシミュレーションの前提にあたっては、淀川の法権による氾濫、シミュレーションの前津となる降雨を起える規模の降雨による氾濫、高潮及び内水による氾濫等を考慮していませんので、この家屋倒壊等氾濫想定区域に指定されていない区域においても家屋倒壊等流出等が発生する場合があります。
- (4) また、家屋倒壊等氾濫想定区域は、一定の仮定を基として算定しており、(3)の条件に加え、倒壊等する家屋は直接基礎の標準的な木造家屋を想定していること、堤防の安全性には家屋がない更地の状況で仮定していること等から、この区域の境界は厳密ではなく、あくまでも目安であることに留意して下さい。

2 基本事項等

- (1) 作成主体 奈良県土木マネジメント部河川整備課
- (2) 公表年月日 令和6年 月 日
- (3) 対象となる河川 淀川水系の宮の前川(実施区間)
左岸 生駒市南田原町708番地先から天野川への合流点まで
右岸 生駒市南田原町411番地先から天野川への合流点まで
- (4) 算出の前提となる降雨 淀川流域の24時間総雨量 360 mm
- (5) 関係市町村 該当なし

凡 例

- 家屋倒壊等氾濫想定区域
(氾濫流によるもの)
- 市町村境界
- 県境
- 河川等範囲
- 対象となる河川の区間

0 100 200m

測量法に基づく国土地理院長承認(使用)R.4.JHs.669