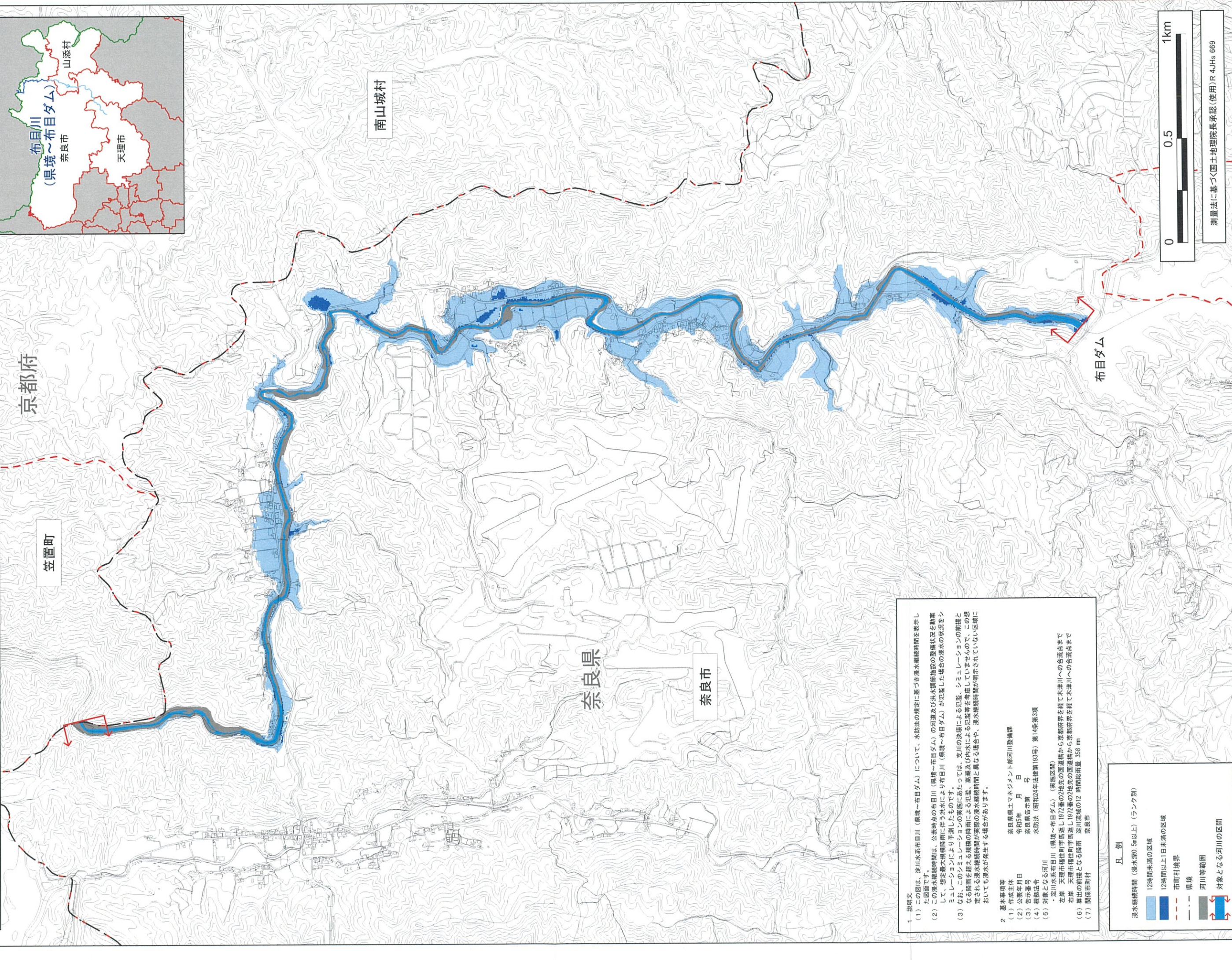


淀川水系布目川(県境～布目ダム) 洪水浸水想定区域図 (浸水継続時間)



京都府

笠置町

南山城村

奈良県

奈良市

布目ダム

1 説明文
 (1) この図は、淀川水系布目川(県境～布目ダム)について、水防法の規定に基づき浸水継続時間を表示した図面です。
 (2) この浸水継続時間は、公表時点の布目川(県境～布目ダム)の河道及び洪水調節施設の整備状況を勘案して、想定最大規模降雨に伴う洪水により布目川(県境～布目ダム)が氾濫した場合の浸水の状況を示すシミュレーションにより算出したものです。
 (3) なお、このシミュレーションの実態にあつては、支川の決壊による氾濫、シミュレーションの前提となる降雨を超える規模の降雨による氾濫、重層及び内水による氾濫等を考慮していませんので、この想定される浸水継続時間が実際の浸水継続時間と異なる場合や、浸水継続時間が明示されていない区域においても浸水が発生する場合があります。

2 基本事項等
 (1) 作成主体 奈良県国土マネジメント部河川整備課
 (2) 公表年月日 令和5年 月 日
 (3) 告示番号 奈良県告示第 号
 (4) 根拠法令 水防法(昭和24年法律第193号)第14条第3項
 (5) 対象となる河川
 ・淀川水系布目川(県境～布目ダム)(実施区間)
 左岸 天理市種住町字馬屋1972番の2地先の国道橋から京都府界を経て木津川への合流点まで
 右岸 天理市種住町字馬屋1972番の2地先の国道橋から京都府界を経て木津川への合流点まで
 (6) 算出の前提となる降雨 淀川流域の12時間総雨量 358 mm
 (7) 関係市町村 奈良市

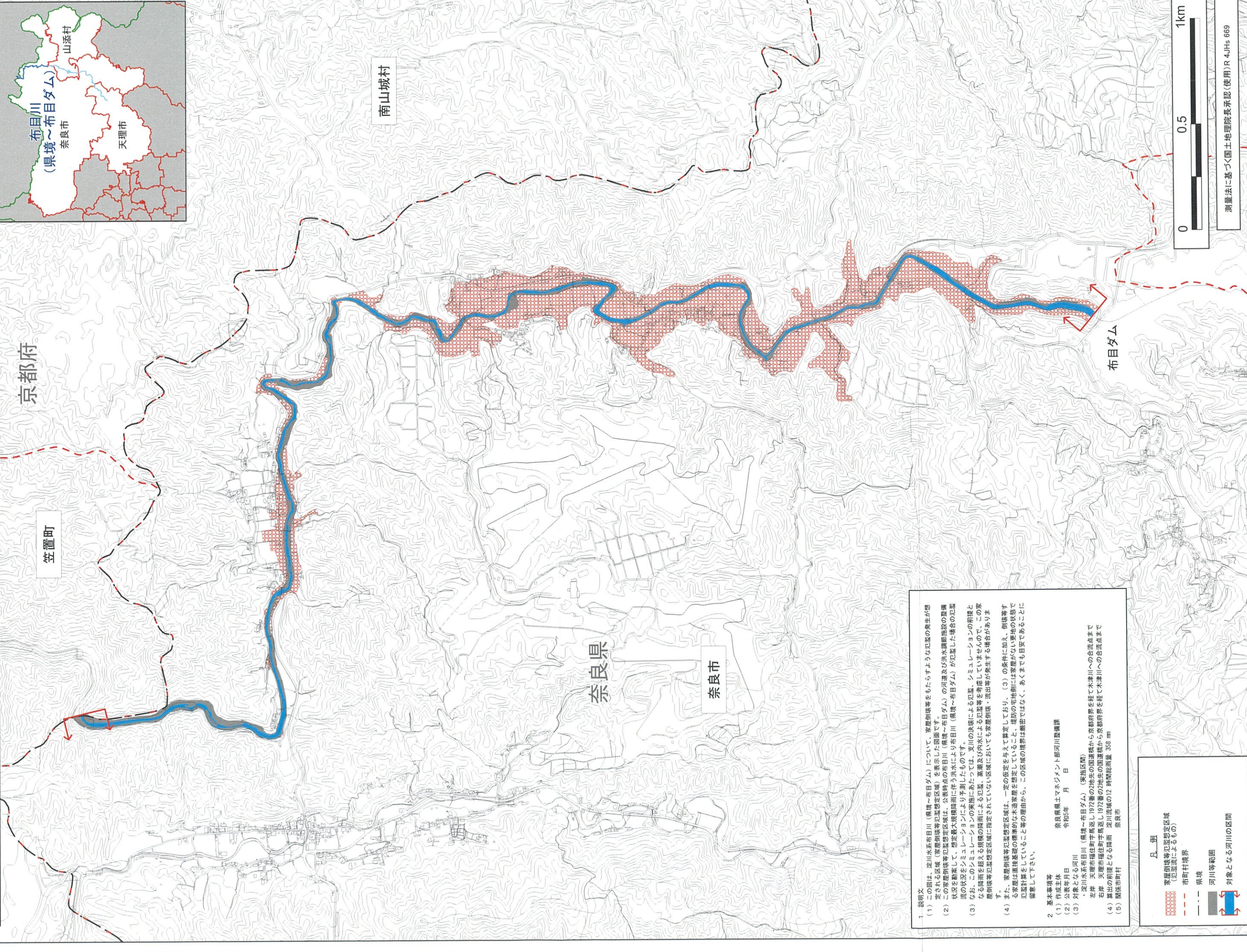
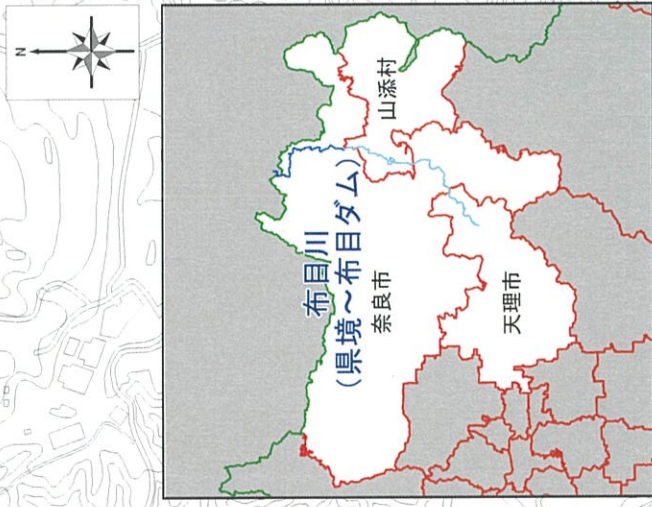
凡 例

- 浸水継続時間(浸水深0.5m以上)(ラング別)
- 12時間未満の区域
- 12時間以上1日未満の区域
- 市町村境界
- 県境
- 河川等範囲
- 対象となる河川の区間



測量法に基づく国土地理院長承認(使用)R.4.JHs.669

淀川水系布目川(県境～布目ダム) 洪水浸水想定区域図 (家屋倒壊等氾濫想定区域(氾濫流))



1 説明文

(1) この図は、淀川水系布目川(県境～布目ダム)について、家屋倒壊等をもたらすような氾濫の発生が想定される区域(家屋倒壊等氾濫想定区域)を示した図面です。

(2) この家屋倒壊等氾濫想定区域は、公算時点の布目川(県境～布目ダム)の河運及び洪水調節施設の整備状況を勘案して、想定最大規模降雨に伴う洪水により布目川(県境～布目ダム)が氾濫した場合の氾濫流の状況をシミュレーションにより予測したものです。

(3) なお、このシミュレーションの実施にあたっては、支川の決壊による氾濫、シミュレーションの前提となる降雨を超える規模の降雨による氾濫、瀬崩及び内水による氾濫等を考慮していませんので、この家屋倒壊等氾濫想定区域は指定されていない区域においても家屋倒壊・流出等が発生する場合があります。

(4) また、家屋倒壊等氾濫想定区域は、一定の仮定を与えて算定しており、(3)の条件に加え、倒壊等する家屋は直撃基礎の構造的な水没家屋を想定していること、堤防の宅地側には家屋がない更地の状態で氾濫計算していること等の理由から、この区域の境界は厳密ではなく、あくまでも目安であることに留意して下さい。

2 基本事項等

(1) 作成主体 奈良県土木マネジメント部河川整備課
令和5年 月 日

(2) 公表年月日 対象となる河川 淀川水系布目川(県境～布目ダム)(実施区間)

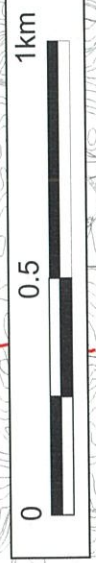
(3) 対象となる河川 淀川水系布目川(県境～布目ダム) (実施区間)
右岸 天理市稲住町字馬返し1072番の地先の国道橋から京都府界を経て木津川への合流点まで
左岸 天理市稲住町字馬返し1072番の地先の国道橋から京都府界を経て木津川への合流点まで

(4) 算出の前提となる降雨 淀川流域の12時間総雨量 550 mm

(5) 関係市町村 奈良市

凡 例

- 家屋倒壊等氾濫想定区域(氾濫流によるもの)
- 市町村境界
- 県境
- 河川等範囲
- 対象となる河川の区間



測量法に基づく国土地理院長承認(使用)R 4JHs 669