

## 平成27年度奈良県学力・学習状況調査の調査結果の概要について

(趣 旨)

平成27年4月21日(火)に実施された奈良県学力・学習状況調査における調査結果の概要について、お知らせする。

### 1 調査の概要

- (1) 実施日 平成27年4月21日(火)
- (2) 調査対象 小学校第4学年、中学校第1学年の全児童生徒
- (3) 調査内容

- ① 教科に関する調査

小学校調査は、国語、算数とし、中学校調査は、国語、数学とする。

- ② 児童生徒に対する質問紙調査

生活習慣や学習環境等に関する質問紙調査

- (4) 参加状況

○ 公立

	参加校	21日実施校	後日実施校
小学校	202	201	1
中学校	104	104	0
特別支援学校(小学部)	2	1	1
特別支援学校(中学部)	1	1	0

○ 私立

	参加校	21日実施校	後日実施校
小学校	5	5	0
中学校 (中等教育学校を含む)	11	11	0

### 2 教科に関する調査結果の概要

(平均正答率(%))

小学校				中学校			
国語		算数		国語		数学	
教科全体	60.7	教科全体	72.9	教科全体	68.1	教科全体	71.6
基礎	64.5	基礎	79.7	基礎	69.4	基礎	75.4
活用	44.1	活用	47.7	活用	63.7	活用	57.7

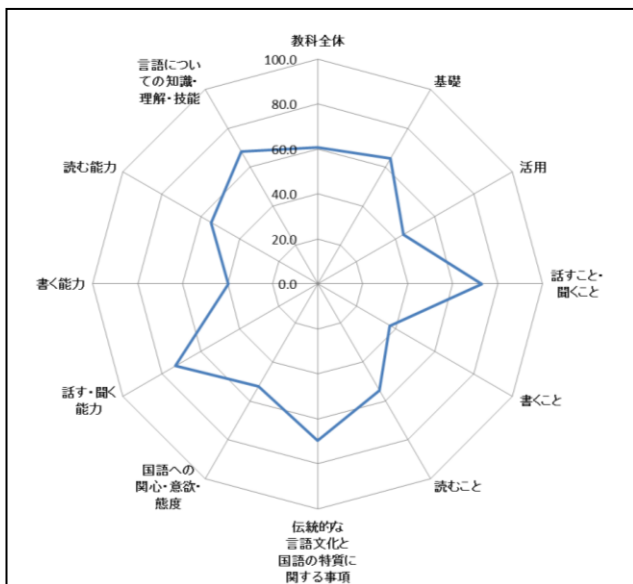
### 3 今後の本県での取組

- ・調査結果を基に、本県の教育施策の成果と課題を検証するとともに、授業改善のための資料を作成する。  
また、小学4年生とその保護者に「家庭学習の手引」を作成・配布し、家庭での学習習慣の形成を促す。
- ・各学校・市町村において、調査結果を基に、自校及び市町村全体の学力・学習状況を把握し、それぞれの課題解決のための取組を進めるため、本年度中に説明会(9月・11月)を開催する予定。

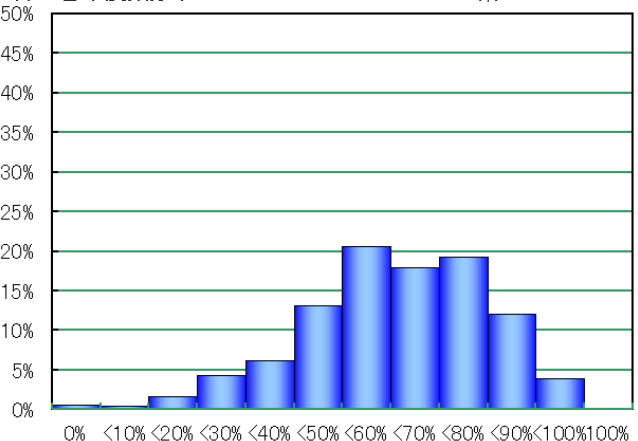
## ○ 小学校国語の調査結果

小学校国語の平均正答率は 60.7% である。正答率度数分布から、正答率が 50%～60% の児童数が一番多いことが分かる。平均正答率付近の児童数が比較的少ない。カテゴリー別のグラフから、話す・聞く力は高いものの、書く力に課題が見られる。具体的には、次のような課題が見られる。

- ・相手や目的を意識して結果を伝えたり感想を書いたりすることはできているが、段落の関係を考えながら文章を構成すること。
- ・他の問題と比較して「書くこと」を問う問題での無解答率が高い。



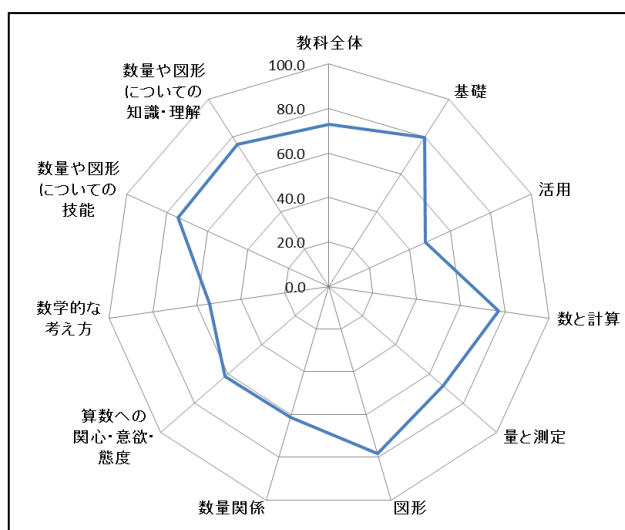
★正答率度数分布



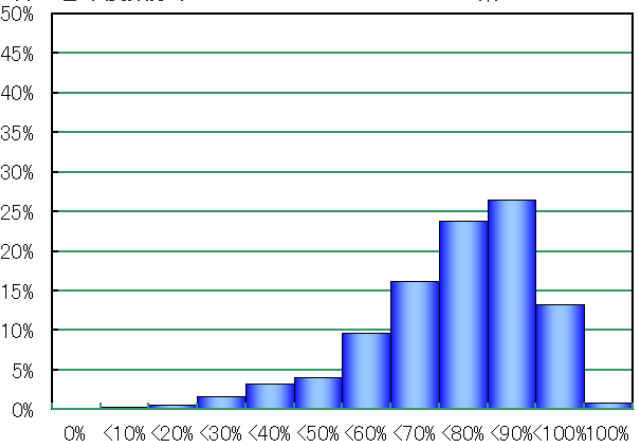
## ○ 小学校算数の調査結果

小学校算数の平均正答率は 72.9% である。正答率度数分布から、正答率が 60% 未満の児童数は全体の約 20% である。カテゴリー別のグラフから、数と計算、図形の領域の正答率は高く、量と測定、数量関係の領域の正答率が低い。具体的には、次のような課題が見られる。

- ・分数を大きい順に並べることや、数直線上に示された分数を読み取ること。
- ・文章や図表の情報を式に、または逆に変換する力（式変換）や、自分がどう理解し、どう考えたかを説明する力（表現力）。



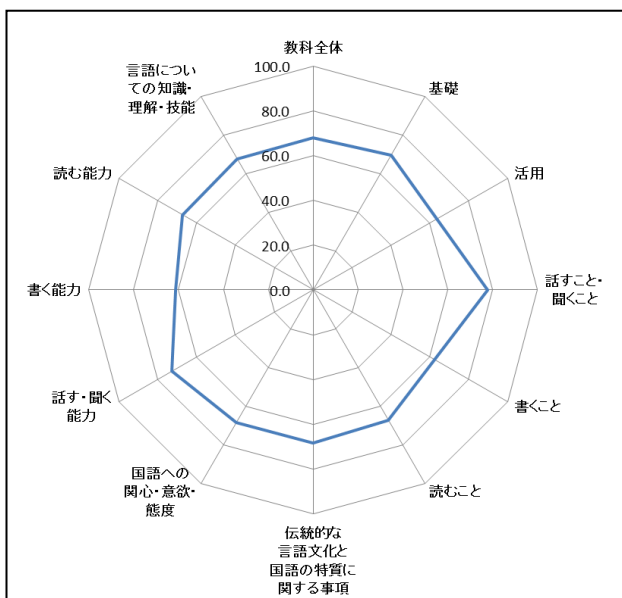
★正答率度数分布



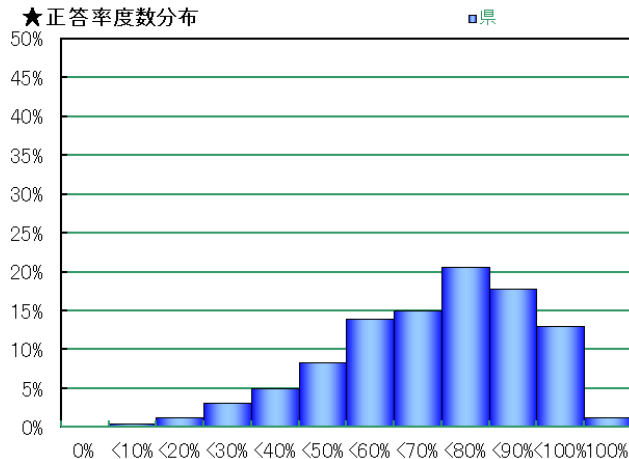
## ○ 中学校国語の調査結果

中学校国語の平均正答率は 68.1% である。正答率度数分布から、正答率が 70% 未満の生徒数は約 47% である。カテゴリ別のグラフからは、小学校国語と同様に、書く力に課題が見られる。具体的には、次のような課題が見られる。

- ・ 指定された字数で書いたり自分の立場を明確にして書いたりすることはできているが、自分の体験を踏まえて自分がとった立場の理由を書くこと。
- ・ 他の問題と比較して「書くこと」を問う問題での無解答率が依然として高い。



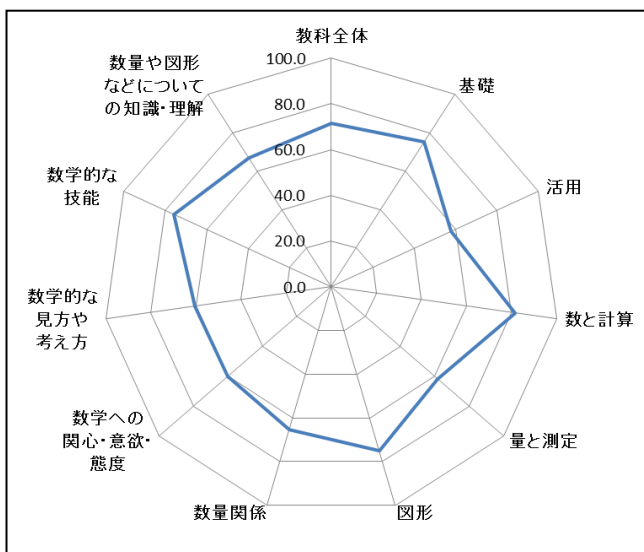
★ 正答率度数分布



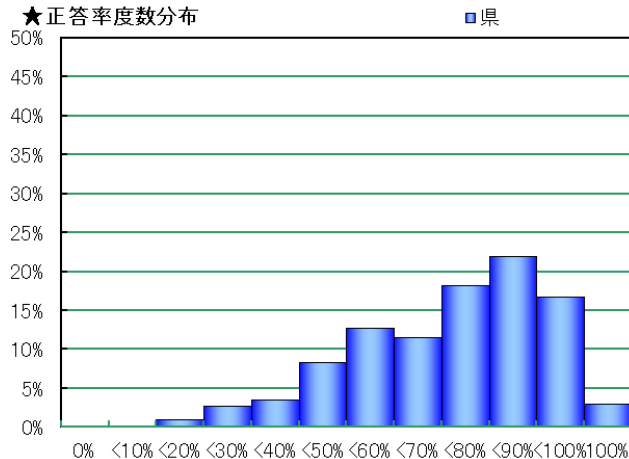
## ○ 中学校数学の調査結果

中学校数学の平均正答率は 71.6% である。正答率度数分布から、正答率が 50%～60% の生徒数とその前後の階級の生徒数より多い。カテゴリ別のグラフからは、小学校算数と比べると基礎と活用の正答率の差が小さい。また、領域別には量と測定の問題の正答率が低い。具体的には、次のような課題が見られる。

- ・ 単位量あたりの値を求める式がどのような大きさを求める式かを説明すること。
- ・ 個々の事象を演繹的に解釈しその過程を数学的に表現する力（論証力）。



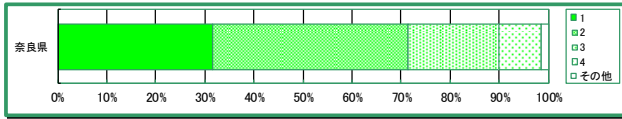
★ 正答率度数分布



## ○ 小学校質問紙調査結果

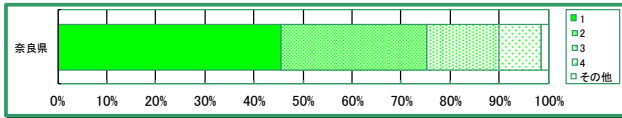
国語の勉強がすぎである

	1 とてもあてはまる	2 まああてはまる	3 あまりあてはま らない	4 まったくあてはま らない	その他
奈良県	31.6	39.9	18.5	8.5	1.5



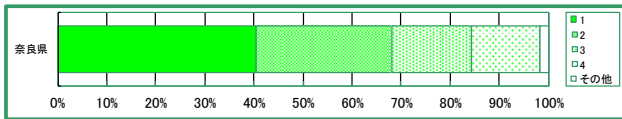
算数の勉強がすぎである

	1 とてもあてはまる	2 まああてはまる	3 あまりあてはま らない	4 まったくあてはま らない	その他
奈良県	45.7	29.7	14.5	8.6	1.5



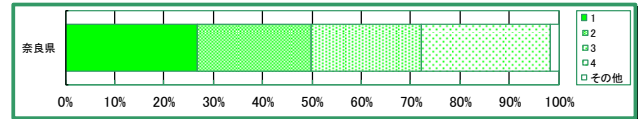
家庭学習をしているときに、家の人は、ほめたりはげましたりしてくれる

	1 とてもあてはまる	2 まああてはまる	3 あまりあてはま らない	4 まったくあてはま らない	その他
奈良県	40.5	27.6	16.2	14.1	1.6



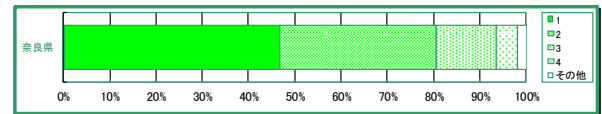
家では、勉強する時間を決めている

	1 とてもあてはまる	2 まああてはまる	3 あまりあてはま らない	4 まったくあてはま らない	その他
奈良県	26.7	23.2	22.4	26.2	1.6



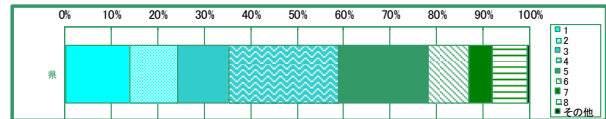
はじめて体験することやむずかしいことでも、しっばいをおそれないでチャレンジしようと思う

	1 とてもあてはまる	2 まああてはまる	3 あまりあてはま らない	4 まったくあてはま らない	その他
奈良県	46.7	33.8	13.1	4.4	1.9



学校に行く日は、学校の授業時間以外に、1日にどのくらい勉強をしますか

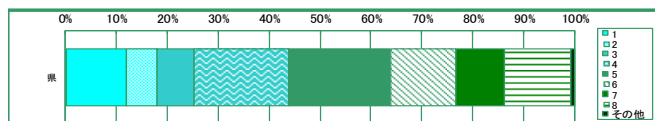
	1 ほとんどしな い	2 10分くらい	3 20分くらい	4 30分くらい	5 1時間くらい	6 1時間30分く らい	7 2時間くらい	8 2時間より長 い	その他
県	13.9	10.4	10.9	23.6	19.4	8.9	5.0	7.4	0.6



## ○ 中学校質問紙調査結果

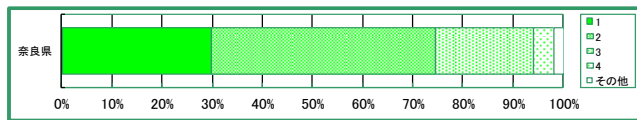
学校に行く日は、学校の授業時間以外に、1日にどのくらい勉強をしますか

	1 ほとんどしな い	2 10分くらい	3 20分くらい	4 30分くらい	5 1時間くらい	6 1時間30分く らい	7 2時間くらい	8 2時間より長 い	その他
県	11.9	6.0	7.4	18.4	20.1	12.8	9.6	13.1	0.7



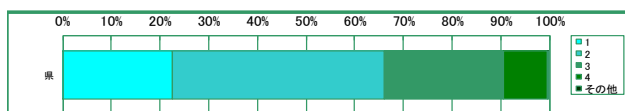
初めて体験することや難しいことでも、失敗をおそれないで挑戦しようと思う

	1 とてもあてはまる	2 まああてはまる	3 あまりあてはま らない	4 まったくあてはま らない	その他
奈良県	29.8	44.8	19.6	4.0	1.8



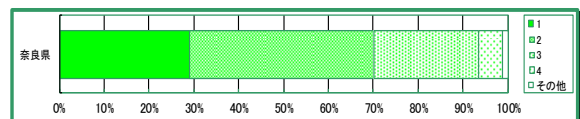
自分には、良いところがあると思う

	1 とてもあてはまる	2 まああてはまる	3 あまりあてはま らない	4 まったくあてはま らない	その他
県	22.5	43.7	24.5	9.0	0.3



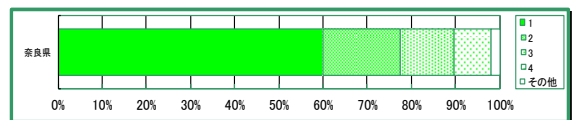
疑問に思ったことは自分で調べてみようと思う

	1 とてもあてはまる	2 まああてはまる	3 あまりあてはま らない	4 まったくあてはま らない	その他
奈良県	28.9	41.3	23.3	5.4	1.1



将来やりたい仕事がある

	1 とてもあてはまる	2 まああてはまる	3 あまりあてはま らない	4 まったくあてはま らない	その他
奈良県	60.1	17.5	12.0	8.6	1.8



自分は、友だちから認められていると思う

	1 とてもあてはまる	2 まああてはまる	3 あまりあてはま らない	4 まったくあてはま らない	その他
県	17.0	52.1	24.0	6.5	0.4

