

(追加資料)

平成28年度奈良県学力・学習状況調査の調査結果の概要について

(趣 旨)

平成28年4月19日(火)に実施された奈良県学力・学習状況調査における調査結果の概要について、お知らせする。

1 調査の概要

- (1) 実施日 平成28年4月19日(火)
- (2) 調査対象 小学校第4学年、中学校第1学年の全児童生徒
- (3) 調査内容

① 教科に関する調査

小学校調査は、国語、算数とし、中学校調査は、国語、数学とする。

② 児童生徒に対する質問紙調査

生活習慣や学習環境等に関する質問紙調査

③ 教員に対する質問紙調査

教科指導や生活指導に関する質問紙調査

(4) 参加状況

○ 公立

	参加校	19日実施校	後日実施校
小学校	197	197	0
中学校	103	103	0
特別支援学校(小学部)	1	1	0
特別支援学校(中学部)	1	1	0

○ 私立

	参加校	19日実施校	後日実施校
小学校	5	5	0
中学校 (中等教育学校を含む)	11	11	0

2 教科に関する調査結果の概要

(平均正答率(%))

小学校				中学校			
国語		算数		国語		数学	
教科全体	70.0	教科全体	73.5	教科全体	66.9	教科全体	74.0
基礎	70.9	基礎	80.2	基礎	68.8	基礎	75.9
活用	66.2	活用	48.7	活用	60.1	活用	66.9

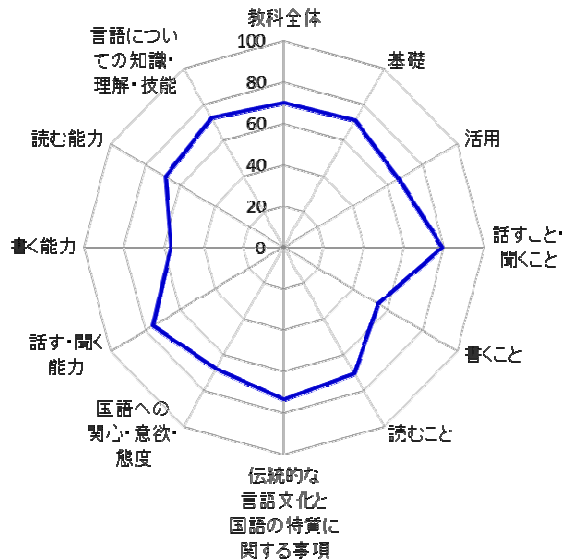
3 今後の本県での取組

- ・調査結果を基に、本県の教育施策の成果と課題を検証するとともに、授業改善のための資料を作成する。また、小学4年生とその保護者に「家庭学習の手引き」を作成・配布するとともに、中学1年生とその保護者に「進路指導の手引き」を作成・配布し、家庭での学習習慣の形成を促す。
- ・既に7、8月に開催した教育課程研究集会において、結果概要を各学校の代表者に説明している。また、各学校・市町村において、調査結果を基に、自校及び市町村全体の学力・学習状況を把握し、それぞれの課題解決のための取組を進めるため、9月と10月に説明会を開催する予定。

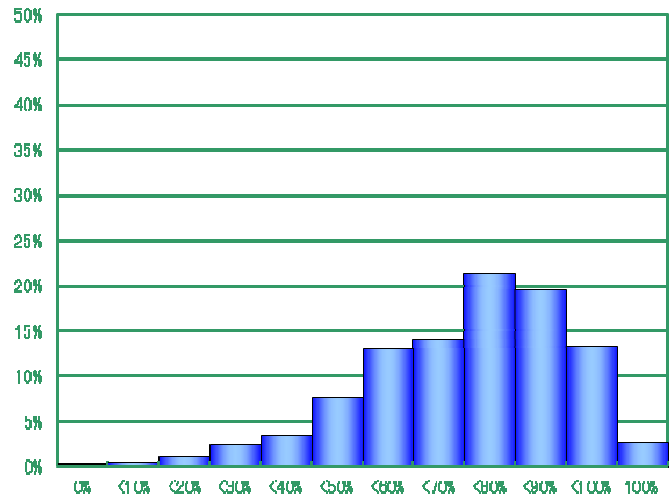
○ 小学校国語の調査結果

小学校国語の平均正答率は 70.0% である。正答率度数分布から、正答率が 70%～80% の児童数が一番多いことが分かる。カテゴリー別のグラフから、話す・聞く力は高いものの、書く力に課題があることが分かる。具体的には、次のような課題が見られる。

- ・書く内容の中心を明確にして書くことはできているが、書くこと理由を挙げて書くこと。
- ・他の問題と比較して「書くこと」を問う問題での無解答率が高い。



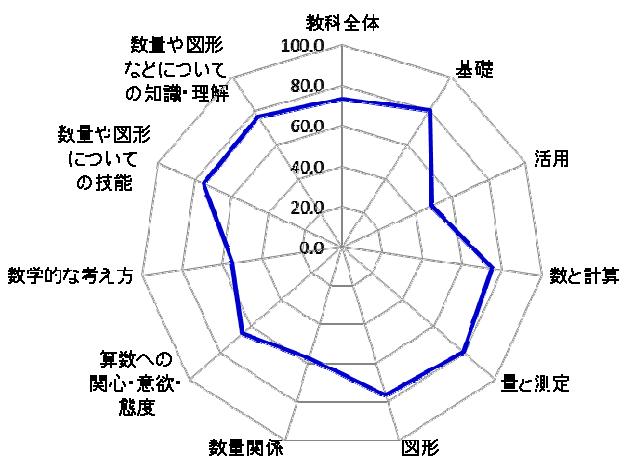
★正答率度数分布



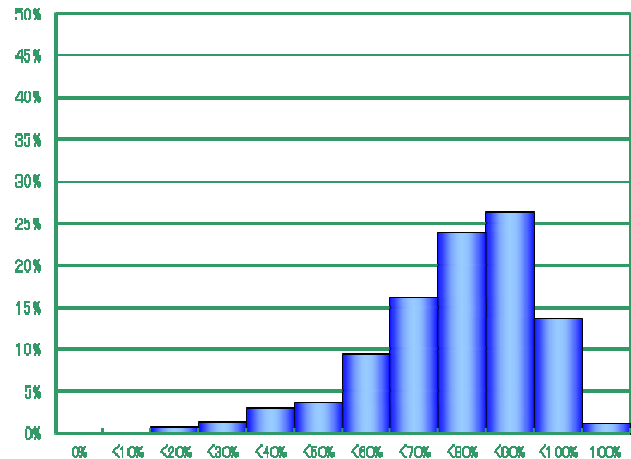
○ 小学校算数の調査結果

小学校算数の平均正答率は 73.5% である。正答率度数分布から、正答率が 60% 未満の児童数は全体の約 20% である。カテゴリー別のグラフから、図形の領域の正答率は高く、量と測定、数量関係の領域の正答率が低い。具体的には、次のような課題が見られる。

- ・分数を数直線上に正しく示すこと。
- ・文章や図表の情報を式に、又は逆に変換する力（式変換）や、自分がどう理解し、どう考えたかを数学的表現を用いて説明する力（表現力）。



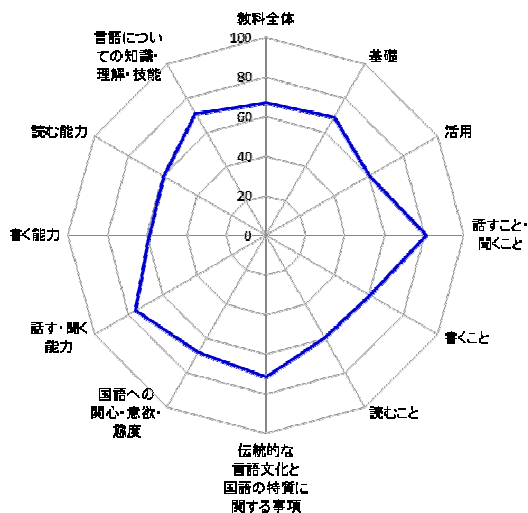
★正答率度数分布



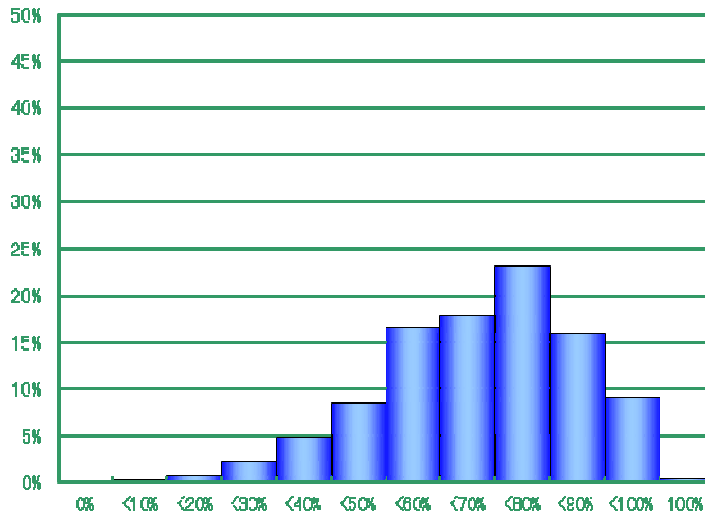
○ 中学校国語の調査結果

中学校国語の平均正答率は66.9%である。正答率度数分布から、正答率が50%未満の生徒数は約17%である。カテゴリー別のグラフからは、小学校国語と同様に、書く力に課題が見られる。具体的には、次のような課題が見られる。

- ・指定された字数で書いたり自分の立場を明確にして書いたりすることはできているが、自分の体験を踏まえて自分がとった立場の理由を書くこと。
- ・他の問題と比較して「書くこと」を問う問題での無解答率が高い。



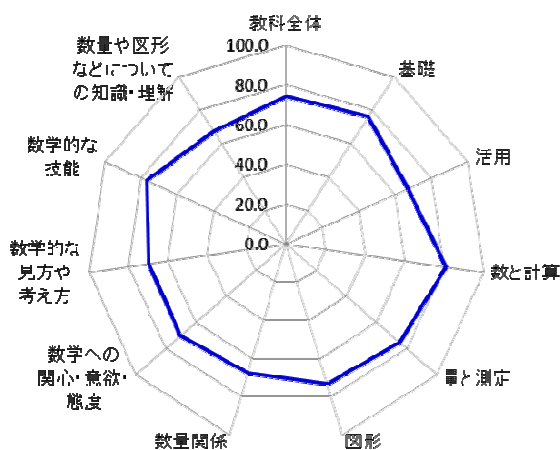
★正答率度数分布



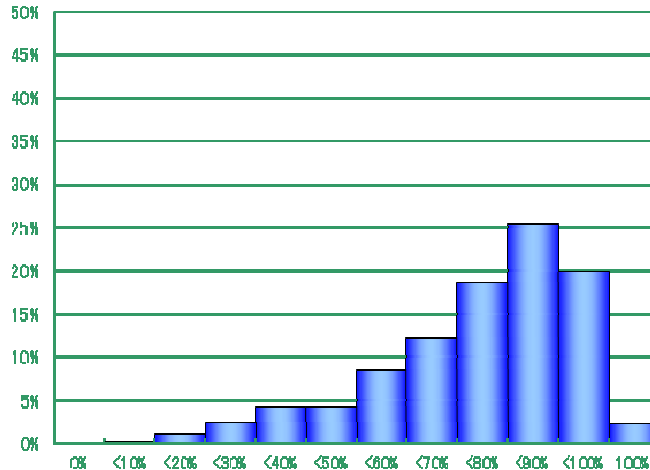
○ 中学校数学の調査結果

中学校数学の平均正答率は74.0%である。正答率度数分布から、正答率が60%未満の生徒数は全体の約20%である。カテゴリー別のグラフからは、小学校算数と比べると基礎と活用の正答率の差が小さい。また、領域別には量と測定の問題の正答率が低い。具体的には、次のような課題が見られる。

- ・分数についての概念。グラフや図表から情報を読み取ること。
- ・個々の事象を演繹的に解釈しその過程を数学的に表現する力（論証力）。



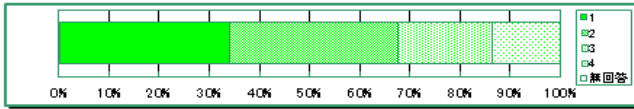
★正答率度数分布



○ 小学校質問紙調査結果

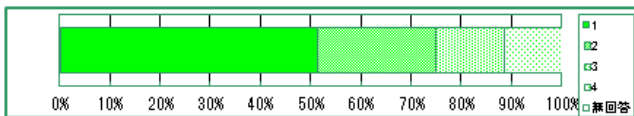
国語の勉強は好きですか。

	1 好き	2 どちらかとい えば、好き	3 どちらかとい えば、きらい	4 きらい	無回答
奈良県	34.0	33.6	18.7	13.6	0.1



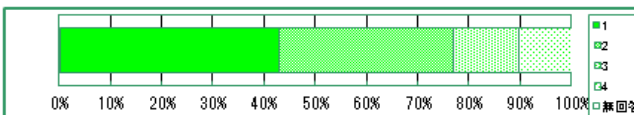
算数の勉強は好きですか。

	1 好き	2 どちらかとい えば、好き	3 どちらかとい えば、きらい	4 きらい	無回答
奈良県	51.4	23.7	13.6	11.3	0.1



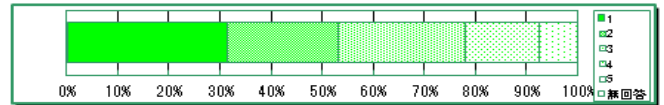
自分には、よいところがあると思いますか。

	1 思う	2 どちらかとい えば、思う	3 どちらかとい えば、思わな い	4 思わない	無回答
奈良県	42.9	33.9	12.8	10.4	0.0



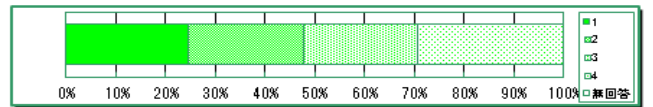
学校の授業時間以外に、ふたん(月～金曜日)、1日当たりどれくらいの時間、勉強をしますか(学習じゅくで勉強している時間や家庭教師に教わっている時間もふくむ)。

	1 1時間以上	2 40分以上、1時 間より少ない	3 20分以上、40分 より少ない	4 20分より少ない	5 全くない	無回答
奈良県	31.3	21.9	24.8	14.4	7.5	0.1



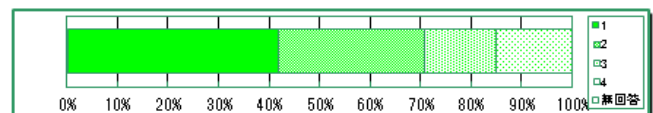
家では、時間を決めて勉強していますか。

	1 している	2 どちらかとい えば、している	3 どちらかとい えば、してない	4 してない	無回答
奈良県	24.5	23.1	23.2	29.1	0.1



家庭学習をしているときに、家の人はほめたりはげましたりしてくれますか。

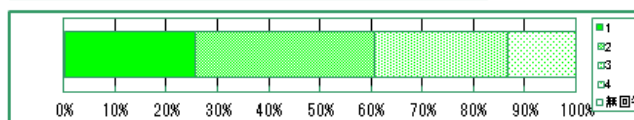
	1 してくれる	2 どちらかとい えば、してくれる	3 どちらかとい えば、してくれな い	4 してくれない	無回答
奈良県	41.8	28.9	14.3	15.0	0.0



○ 中学校質問紙調査結果

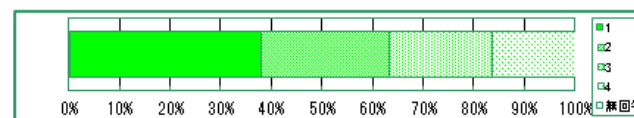
国語の勉強は好きですか。

	1 好き	2 どちらかとい えば、好き	3 どちらかとい えば、きらい	4 きらい	無回答
奈良県	25.6	35.0	26.1	13.2	0.1



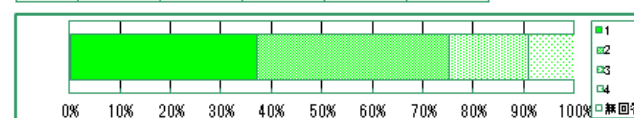
数学の勉強は好きですか。

	1 好き	2 どちらかとい えば、好き	3 どちらかとい えば、きらい	4 きらい	無回答
奈良県	37.9	25.4	20.4	16.3	0.1



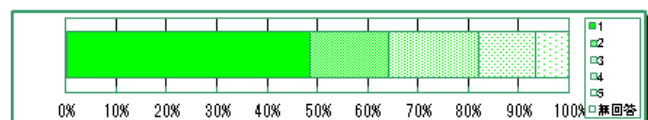
自分には、よいところがあると思いますか。

	1 思う	2 どちらかとい えば、思う	3 どちらかとい えば、思わな い	4 思わない	無回答
奈良県	37.2	38.1	15.7	9.0	0.0



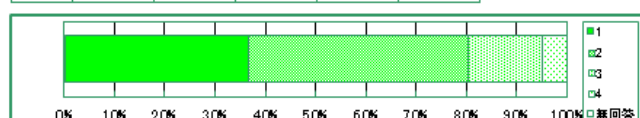
学校の授業時間以外に、ふたん(月～金曜日)、1日当たりどれくらいの時間、勉強をしますか(学習じゅくで勉強している時間や家庭教師に教わっている時間もふくむ)。

	1 1時間以上	2 40分以上、1時 間より少ない	3 20分以上、40分 より少ない	4 20分より少ない	5 全くない	無回答
奈良県	48.4	15.6	17.9	11.3	6.7	0.1



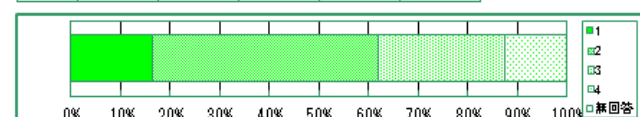
疑問に思ったことは自分で調べてみようと思いますか。

	1 思う	2 どちらかとい えば、思う	3 どちらかとい えば、思わな い	4 思わない	無回答
奈良県	36.7	43.7	14.7	4.9	0.1



自分は、先生から認められていると思いますか。

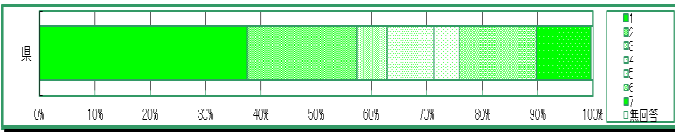
	1 思う	2 どちらかとい えば、思う	3 どちらかとい えば、思わな い	4 思わない	無回答
奈良県	16.4	45.3	25.6	12.2	0.3



○ 小学校教員質問紙調査結果(指導に関する項目から抽出)

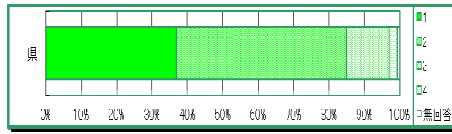
あなたは、どのような研修に参加したいと思いますか。

	1	2	3	4	5	6	7	
	教科指導	学級経営	外国語活動	道徳	生徒指導	ICT活用	その他	無回答
県	37.5	19.8	5.4	8.5	4.6	13.9	9.9	0.4



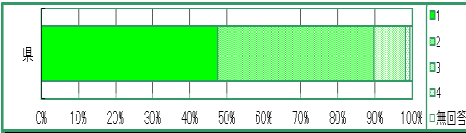
授業では、学級全体やグループで話し合う活動を行っていますか。

	1	2	3	4	
	行っている	どちらかといえば、行っている	どちらかといえば、行っていない	行っていない	無回答
県	36.9	48.1	12	2.2	0.8



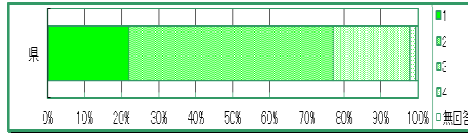
授業のはじめに目標(めあて、ねらい)を示していますか。

	1	2	3	4	
	示している	どちらかといえば、示している	どちらかといえば、示していない	示していない	無回答
県	47.5	42.3	8.3	1.3	0.6



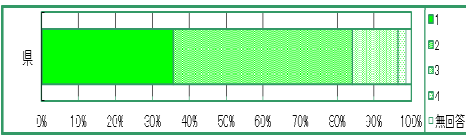
授業の最後に学習内容を振り返る活動を行っていますか。

	1	2	3	4	
	行っている	どちらかといえば、行っている	どちらかといえば、行っていない	行っていない	無回答
県	21.8	55.3	20.7	1.6	0.6



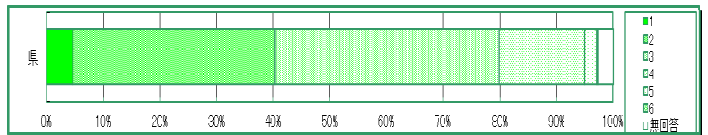
学校全体の学力傾向や課題について、他の職員と共有していますか。

	1	2	3	4	
	している	どちらかといえば、している	どちらかといえば、していない	していない	無回答
県	35.5	48.6	12.2	2.3	1.3



家庭学習の課題はどれくらいの時間を想定していますか。

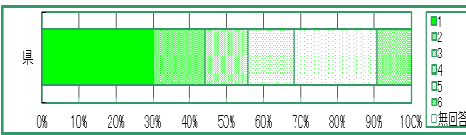
	1	2	3	4	5	6	
	15分未満	15分以上～30分未満	30分以上～45分未満	45分以上～60分未満	60分以上～75分未満	75分以上	無回答
県	4.6	35.6	39.6	15	2.2	0.2	2.8



○ 中学校教員質問紙調査結果(指導に関する項目から抽出)

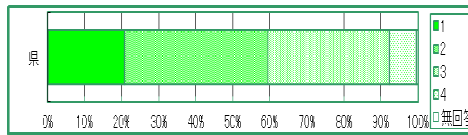
あなたは、どのような研修に参加したいと思いますか。

	1	2	3	4	5	6	
	教科指導	学級経営	道徳	生徒指導	ICT活用	その他	無回答
県	30	14.1	11.6	12.4	22.4	9.2	0.2



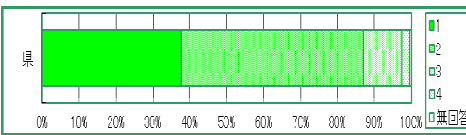
授業では、学級全体やグループで話し合う活動を行っていますか。

	1	2	3	4	
	行っている	どちらかといえば、行っている	どちらかといえば、行っていない	行っていない	無回答
県	20.7	38.7	32.9	7.3	0.4



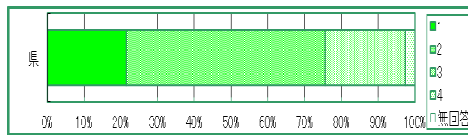
授業のはじめに目標(めあて、ねらい)を示していますか。

	1	2	3	4	
	示している	どちらかといえば、示している	どちらかといえば、示していない	示していない	無回答
県	37.6	49.4	10.5	2.1	0.4



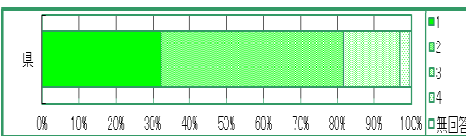
授業の最後に学習内容を振り返る活動を行っていますか。

	1	2	3	4	
	行っている	どちらかといえば、行っている	どちらかといえば、行っていない	行っていない	無回答
県	21.4	54.2	21.7	2.4	0.3



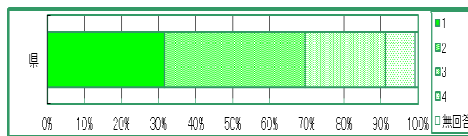
学校全体の学力傾向や課題について、他の職員と共有していますか。

	1	2	3	4	
	している	どちらかといえば、している	どちらかといえば、していない	していない	無回答
県	32.1	49.4	15.4	2.5	0.6

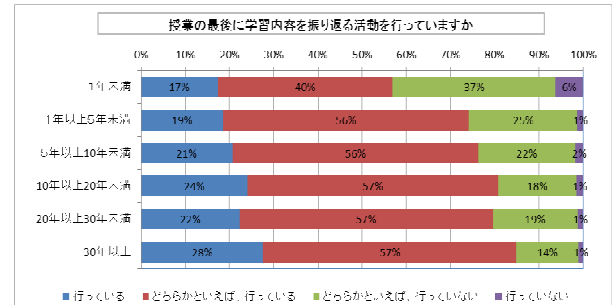
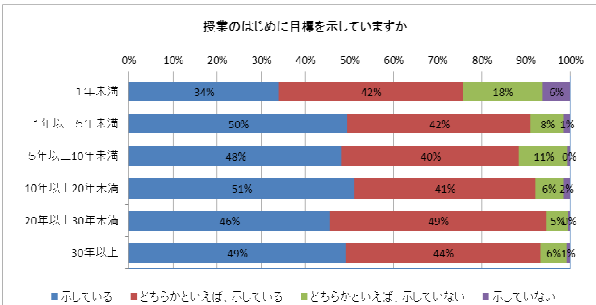
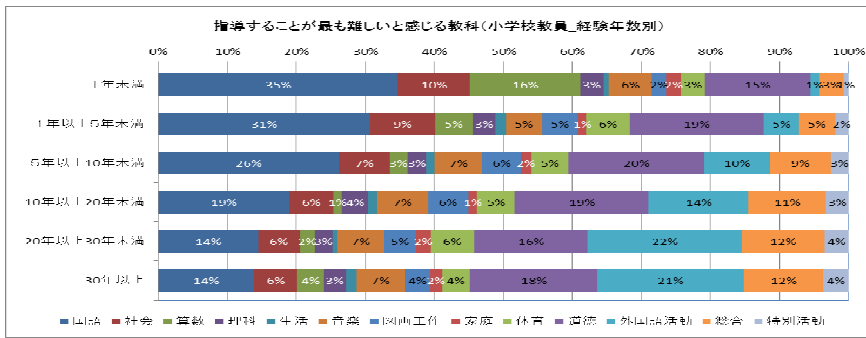


家庭学習について、評価・指導をしていますか。

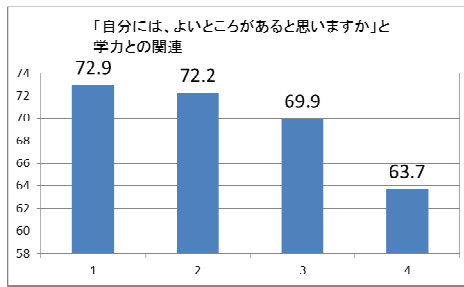
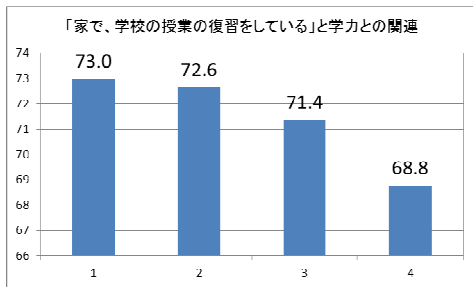
	1	2	3	4	
	している	どちらかといえば、している	どちらかといえば、していない	していない	無回答
県	31.5	38	21.5	8.1	0.8



○ 小学校教員質問紙における経験年数別クロス集計

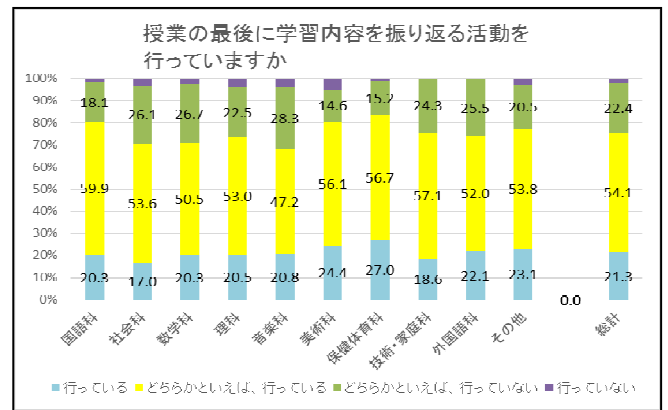
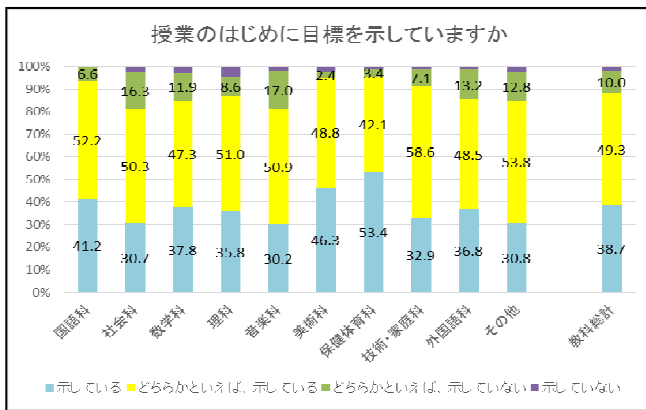


○ 小学校児童質問紙と学力（国語、算数の相加平均）との関連

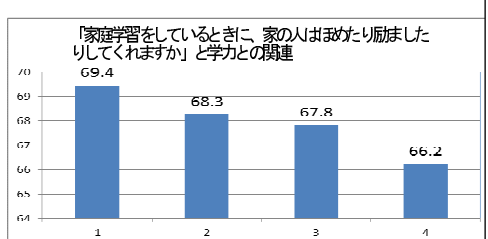
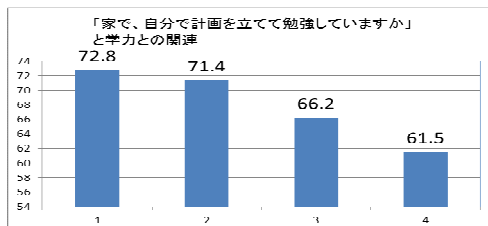


- 1 行っている
- 2 どちらかといえば、行っている
- 3 どちらかといえば、行っていない
- 4 行っていない

○ 中学校教員質問紙における担当教科別クロス集計



○ 中学校生徒質問紙と学力（国語、数学の相加平均）との関連



- 1 している
- 2 どちらかといえば、している
- 3 どちらかといえば、していない
- 4 していない

