

平成28年8月10日

小学校教育課程研究集会

奈良県学力・学習状況調査の結果概要 及び次期学習指導要領改訂の方向性

奈良県教育委員会事務局学校教育課

義務教育係 指導主事 川西 聡弘

〈本日の説明〉

1. 平成28年度奈良県学力・学習状況調査について

①奈良県学力・学習状況調査の結果概要

②各学校における結果の活用

③児童質問紙調査について

④教員質問紙調査について

2. 次期学習指導要領改訂の方向性

1. 平成28年度奈良県学力・学習状況調査について

奈良県学力・学習状況調査

平成28年4月19日（火）

- 学力調査（国語、算数・数学）
- 児童質問紙調査
- 教員質問紙調査

奈良県学力・学習状況調査の結果概要

(平均正答率 (%))

| | | 国 語 | | | 算 数・数 学 | | |
|-----|--------|------|------|------|---------|------|------|
| | | 教科全体 | 基礎 | 活用 | 教科全体 | 基礎 | 活用 |
| 小学校 | 平成27年度 | 60.7 | 64.5 | 44.1 | 72.9 | 79.7 | 47.7 |
| | 平成28年度 | 70.0 | 70.9 | 66.2 | 73.5 | 80.2 | 48.7 |
| 中学校 | 平成27年度 | 68.1 | 69.4 | 63.7 | 71.6 | 75.4 | 57.7 |
| | 平成28年度 | 66.9 | 68.8 | 60.1 | 74.0 | 75.9 | 66.9 |

国 語

○書く力に課題が見られる。 (小学校)

○書く力について、自分の立場を明確にして書くことはできているが、自分の体験を踏まえて自分がとった立場の理由を書くことに課題が見られる。 (中学校)

算数・数学

○数と計算、数量関係の領域に課題が見られる。 (小学校)

○基礎と活用の正答率に大きな差は見られない。また、数学的表現を用いて説明することや分数の理解に課題が見られる。 (中学校)

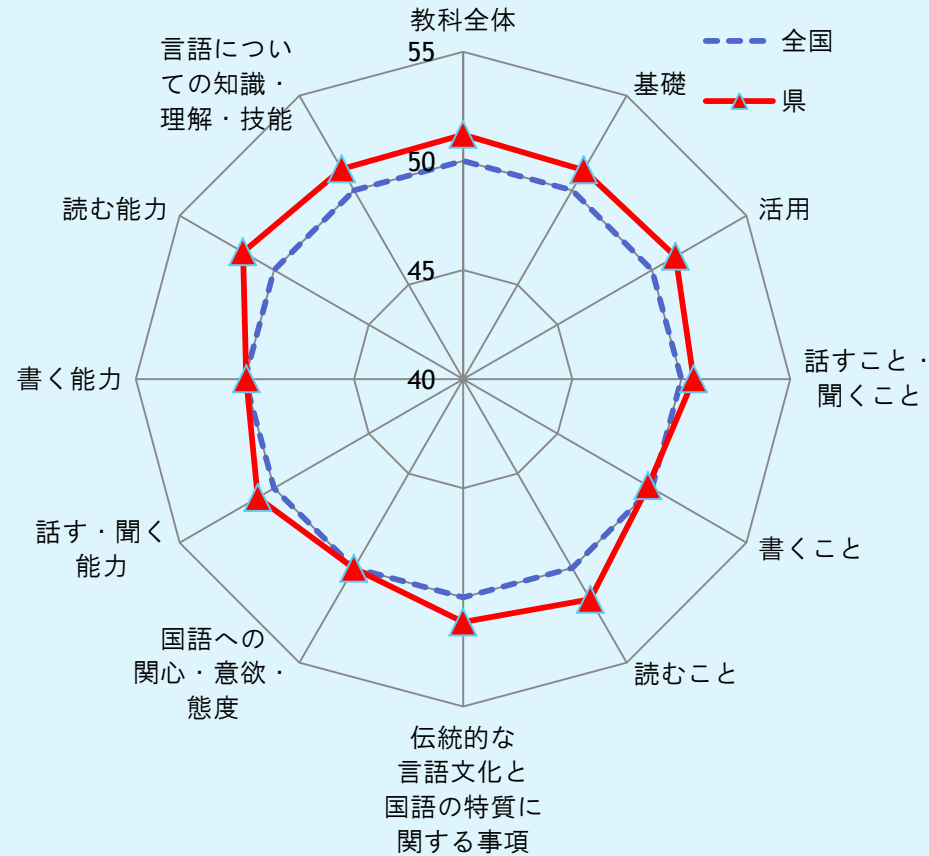
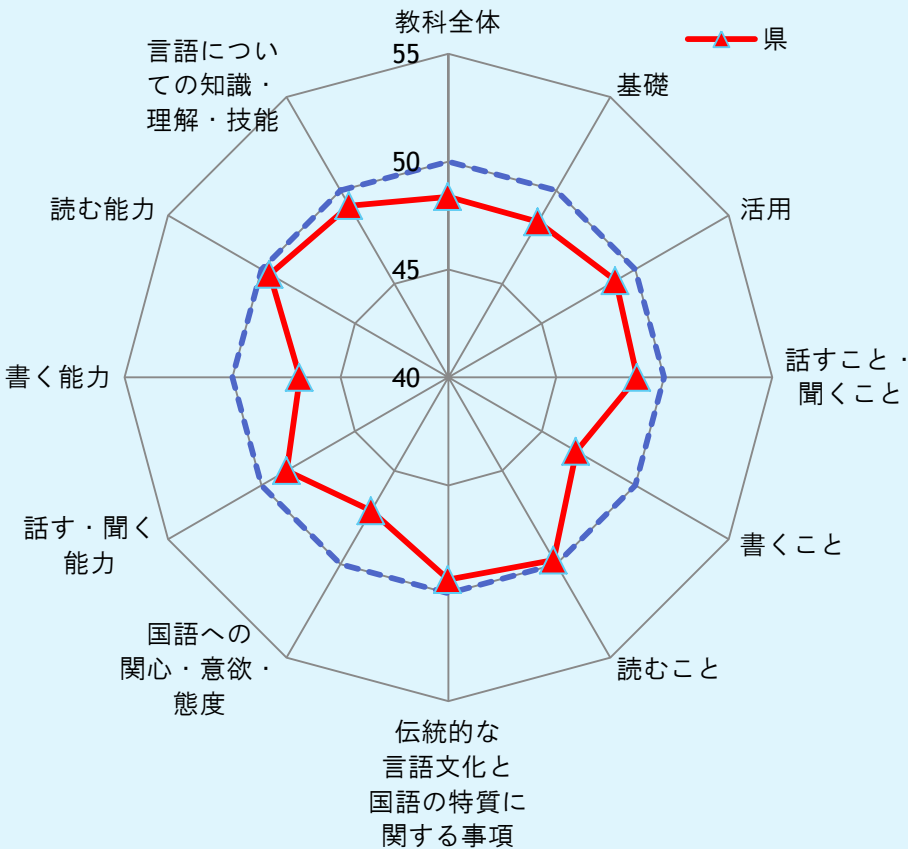
国語科の結果

小学校第4学年

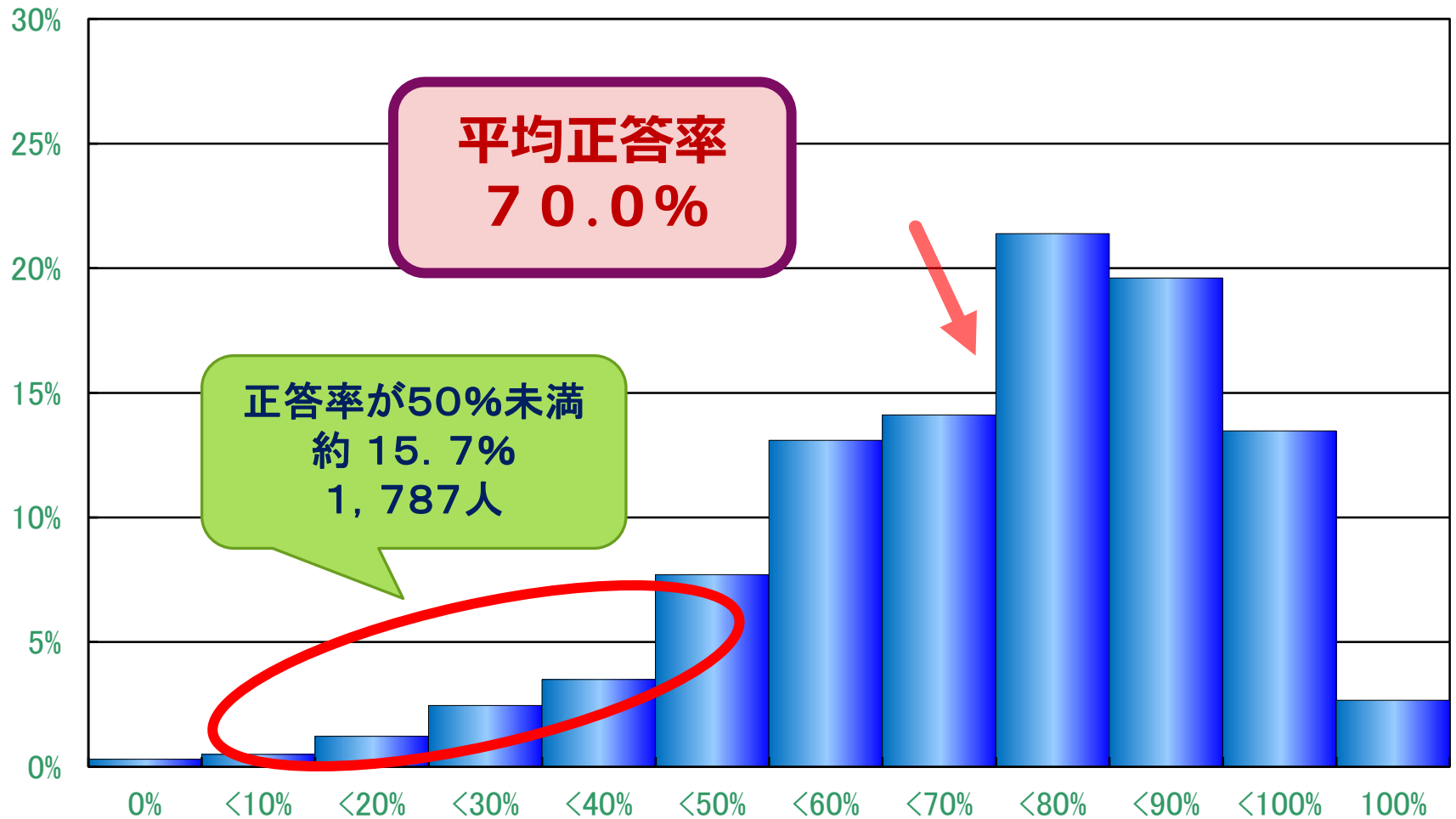
中学校第1学年

--- 全国
 —▲— 県

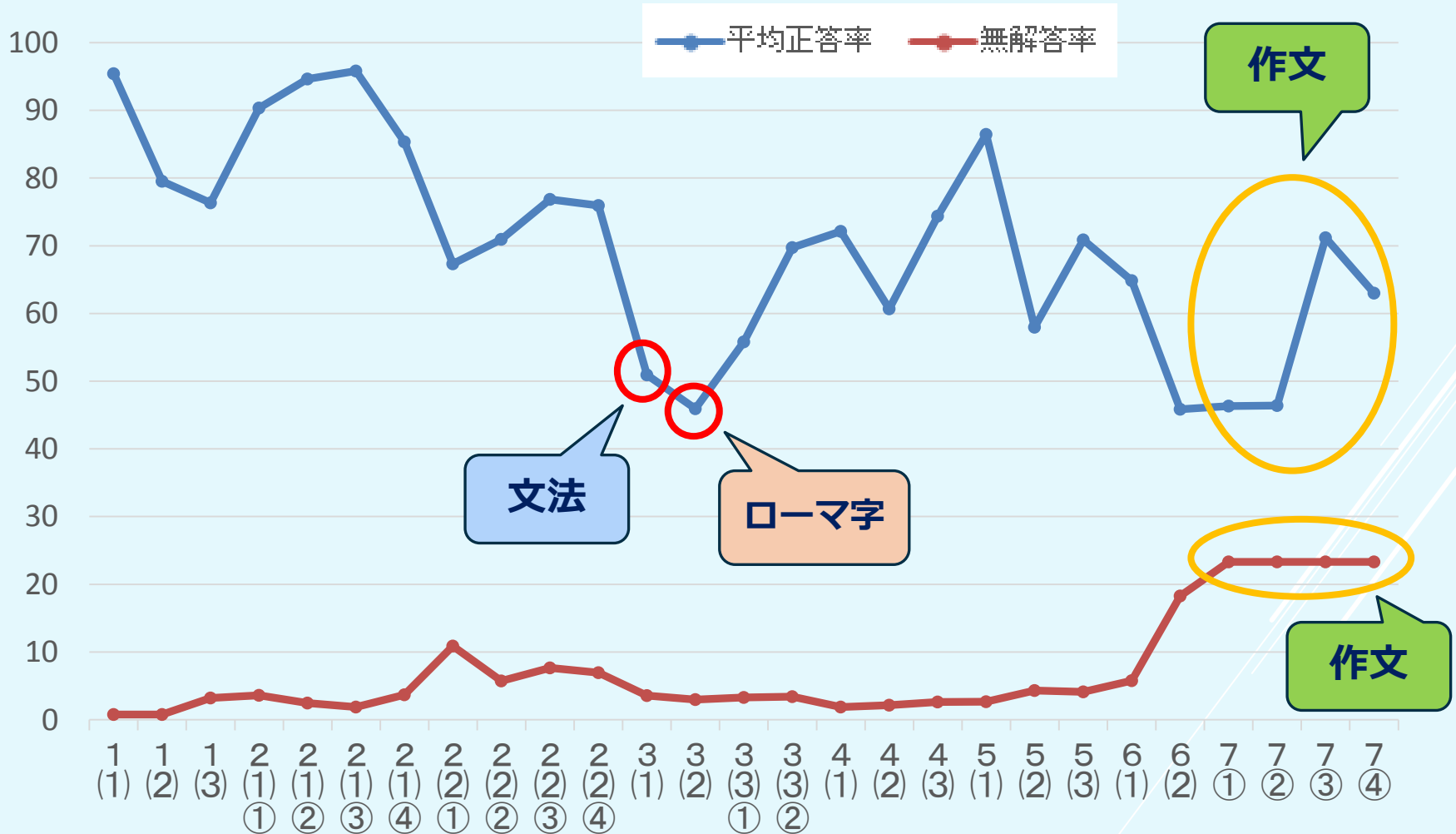
--- 全国
 —▲— 県



小学校4年 正答率度数分布



小学校4年 平均正答率と無解答率



小学校4年の結果から

「書くこと」(7)

正答率

- ・ 指定された長さで文章を書く 46.3%
- ・ 二段落構成で文章を書く 46.4%
- ・ 書くことの内容を明確にして書く 71.2%
- ・ 書くことの内容を挙げて書く 63.0%

理由を挙げて自分の考えを書くことが
苦手である。

7

四年一組では、「四年生の間にやってみたいことや、ちょうせんしてみたいこと」についての文章を集めて、クラスの新聞にのせることになりました。あなたなら、どのように書きますか。次の〈注意する点〉を守って書きましょう。

24
25
26
27

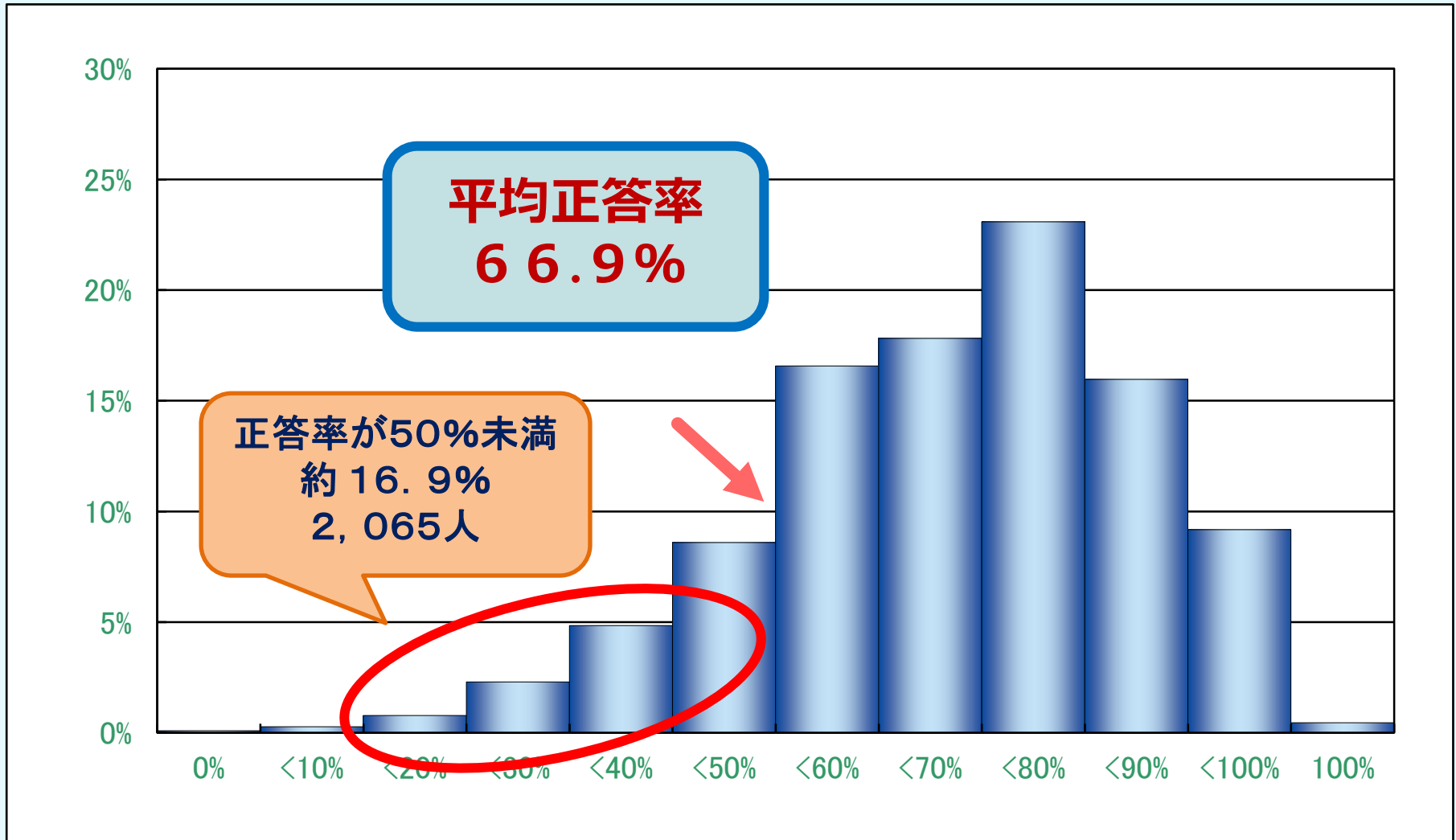
〈注意する点〉

- ① 二つの段落だんらくに分けて書きましょう。
- ② 一つめの段落には、あなたが「四年生の間にやってみたいことや、ちょうせんしてみたいこと」を書きましょう。

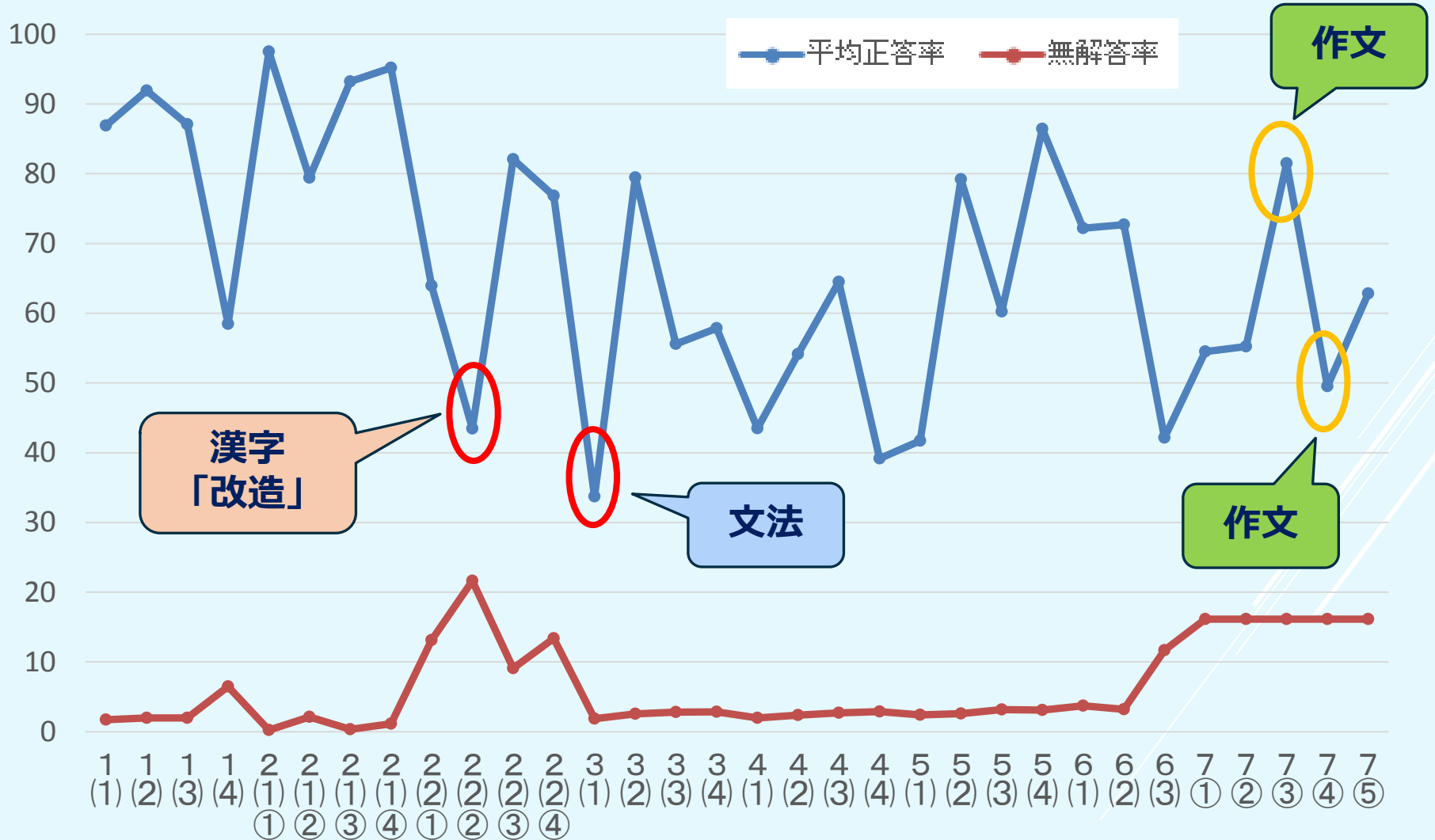
- ③ 二つめの段落には、一つめの段落で書いた「四年生の間にやってみたいことや、ちょうせんしてみたいこと」について、なぜそのことをやってみたいのか、わかるように書きましょう。

- ④ 六行から、八行の間(一〇一字から、一六〇字の間)で書きましょう。

中学校1年 正答率度数分布



中学校 1 年 平均正答率と無解答率



中学校 1 年の結果から

| | 正答率 |
|-----------------------------------|--------------|
| 「書くこと」 (7) | |
| ・ 指定された文字数で書く | 54.5% |
| ・ 三段落構成で文章を書く | 55.2% |
| ・ 自分の立場を明確にして書く | 81.5% |
| ・ 自分がとった立場の理由を書く | 49.5% |
| ・ 文章の内容に沿ったまとめを書く | 62.8% |

7

一年一組では、旅行に行った思い出を残す方法について意見を出し合いました。次の三つの意見を読み、下の〈注意する点〉に従って、あなたの考えを書きなさい。

〈注意する点〉

- ① 三段落構成とすること。
- ② 第一段落には、A～Cのうち、どの意見に賛成か、「あなたの立場」を書くこと。
- ③ 第二段落には、その立場をとった「理由」を、自分の体験（見たことや聞いたことなども含む）を具体的に記入して書くこと。
- ④ 第三段落には、「まとめ」を書くこと。
- ⑤ 八行以上、九行以内（二四二字以上、一八〇字以内）で書くこと。
- ⑥ 題名や氏名は書かず、原稿用紙の使い方や、誤字・脱字に注意して書くこと。

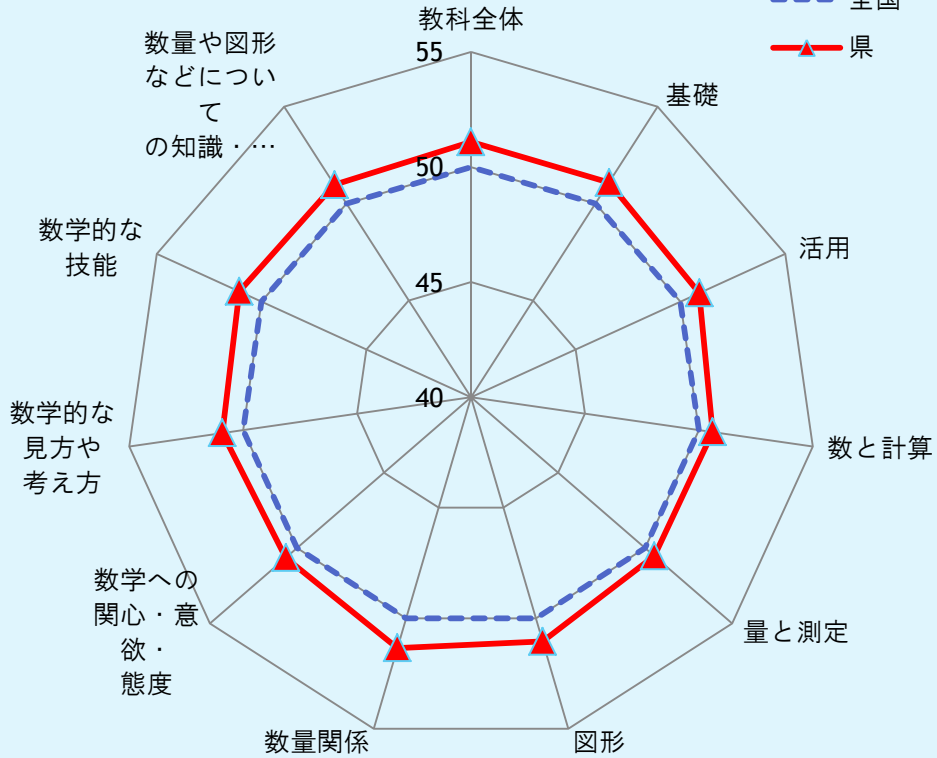
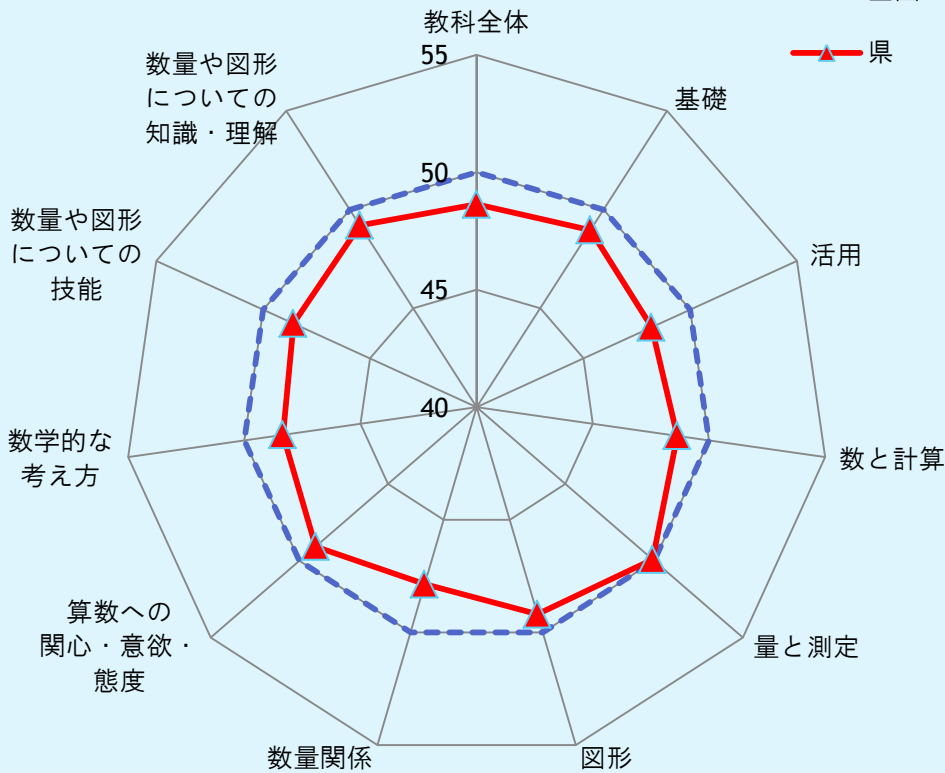
算数・数学科の結果

小学校第4学年

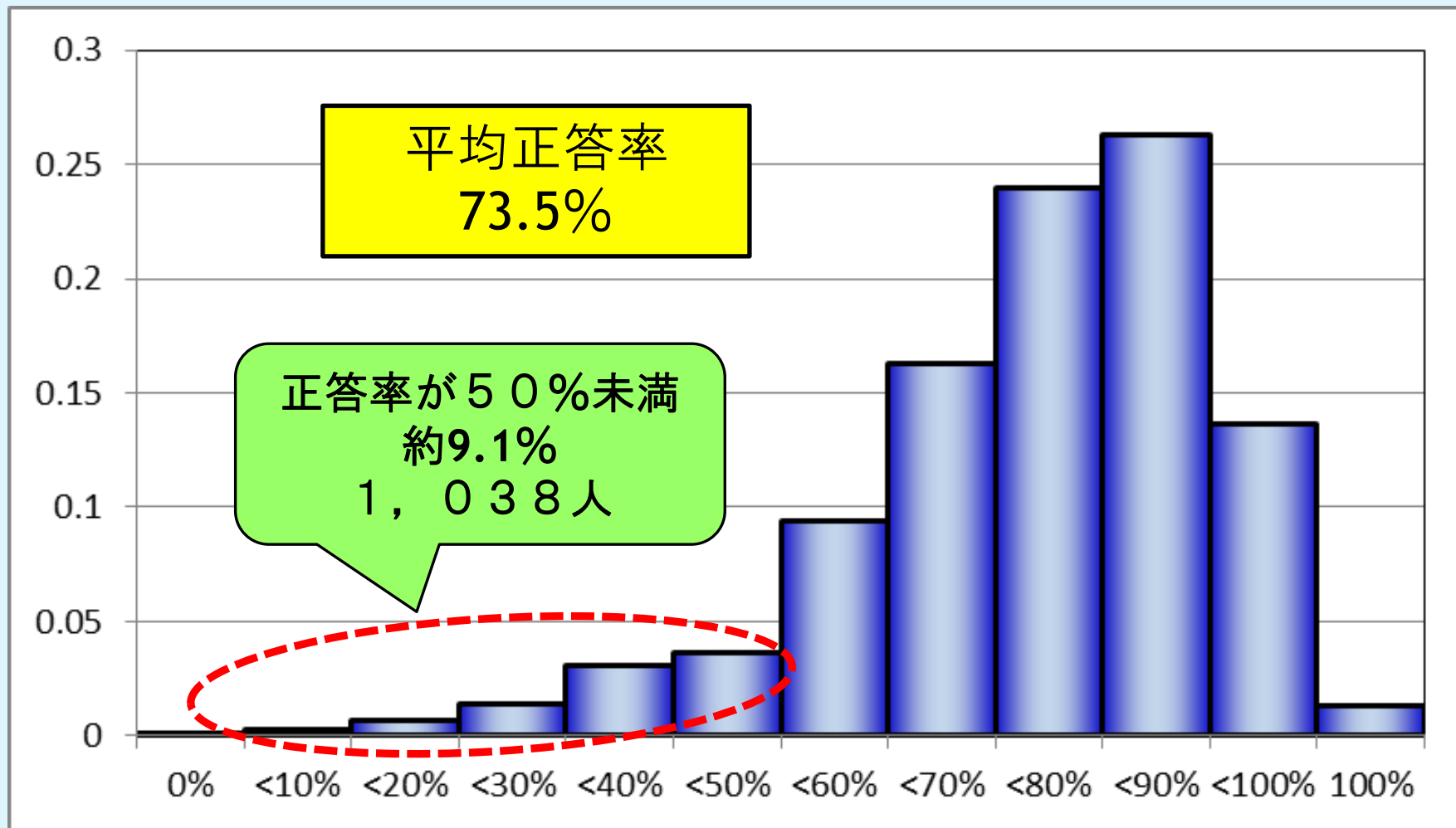
中学校第1学年

--- 全国
—▲ 県

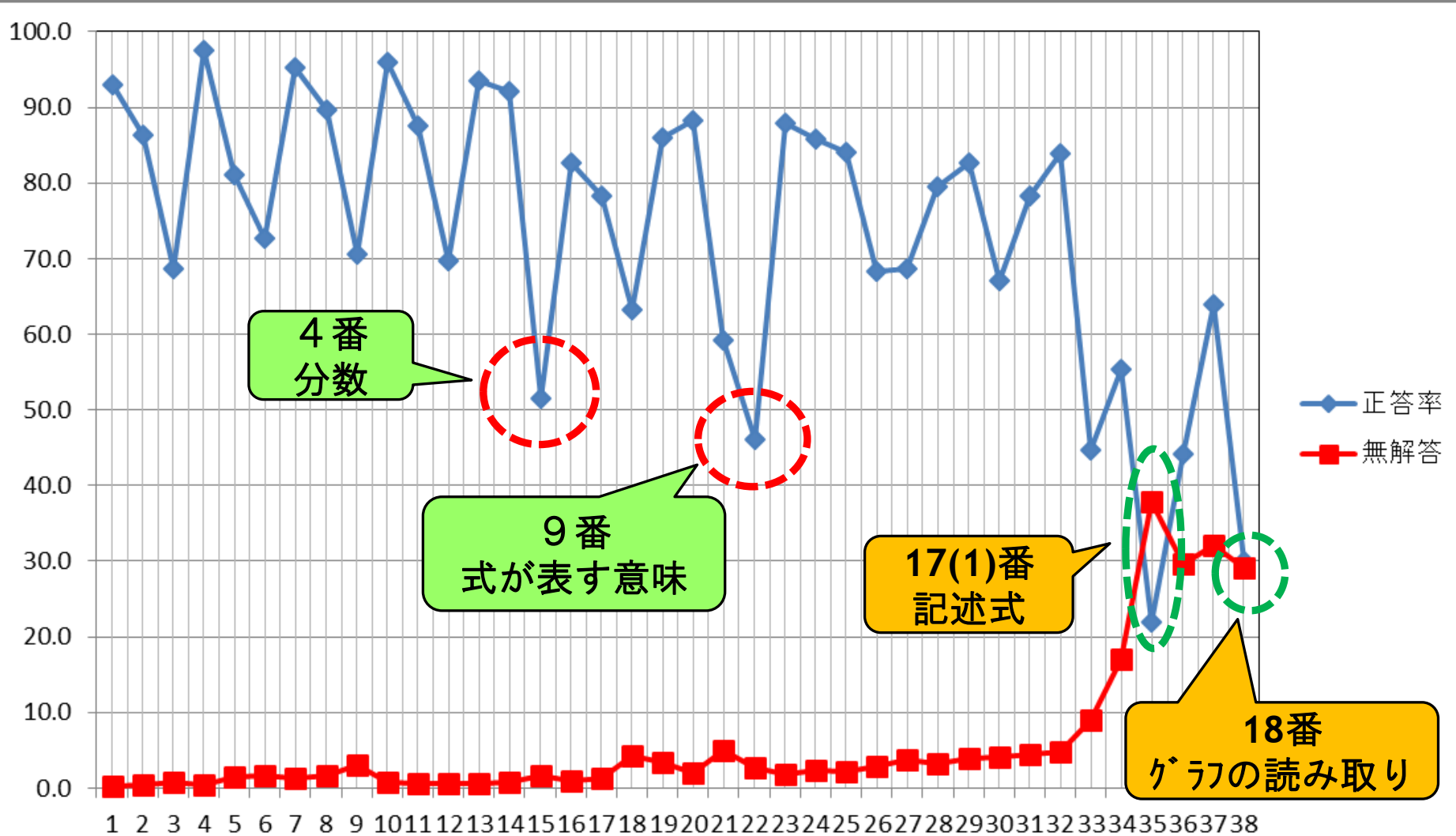
--- 全国
—▲ 県



小学校4年 正答率度数分布



小学校4年 平均正答率と無解答率



奈良県学力・学習状況調査の結果概要

17

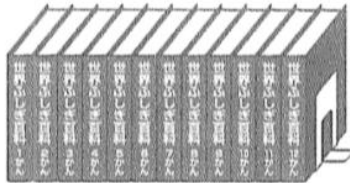
図書係のゆきおさんとはるかさんは、図書室に新しく入れた本のかし出しのじゅんぴをしています。

次の問題に答えましょう。

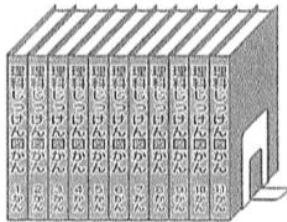


- (1) 図書室に新しく入れた本は、世界ふしぎ百科(全12かん)と理科じっけん図かん(全11かん)、名作物語集(全14かん)の3しゅるいです。

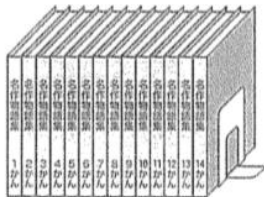
ゆきおさんたちは、図書室の本だなに入れるため、本のアツさを調べました。3しゅるいとも、本のアツさはどのかんもそれぞれ同じです。



世界ふしぎ百科
(全12かん)
どのかんもアツさ 5cm

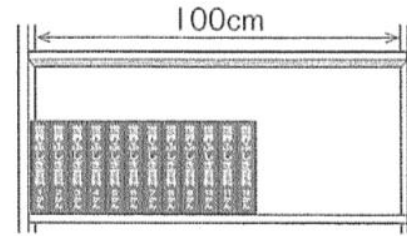


理科じっけん図かん
(全11かん)
どのかんもアツさ 4cm



名作物語集
(全14かん)
どのかんもアツさ 3cm

ゆきおさんは、はばが100cmのたなに、世界ふしぎ百科全かんを入れることにしました。世界ふしぎ百科全かんをたなに入れたあと、ゆきおさんは、次のようにいっています。

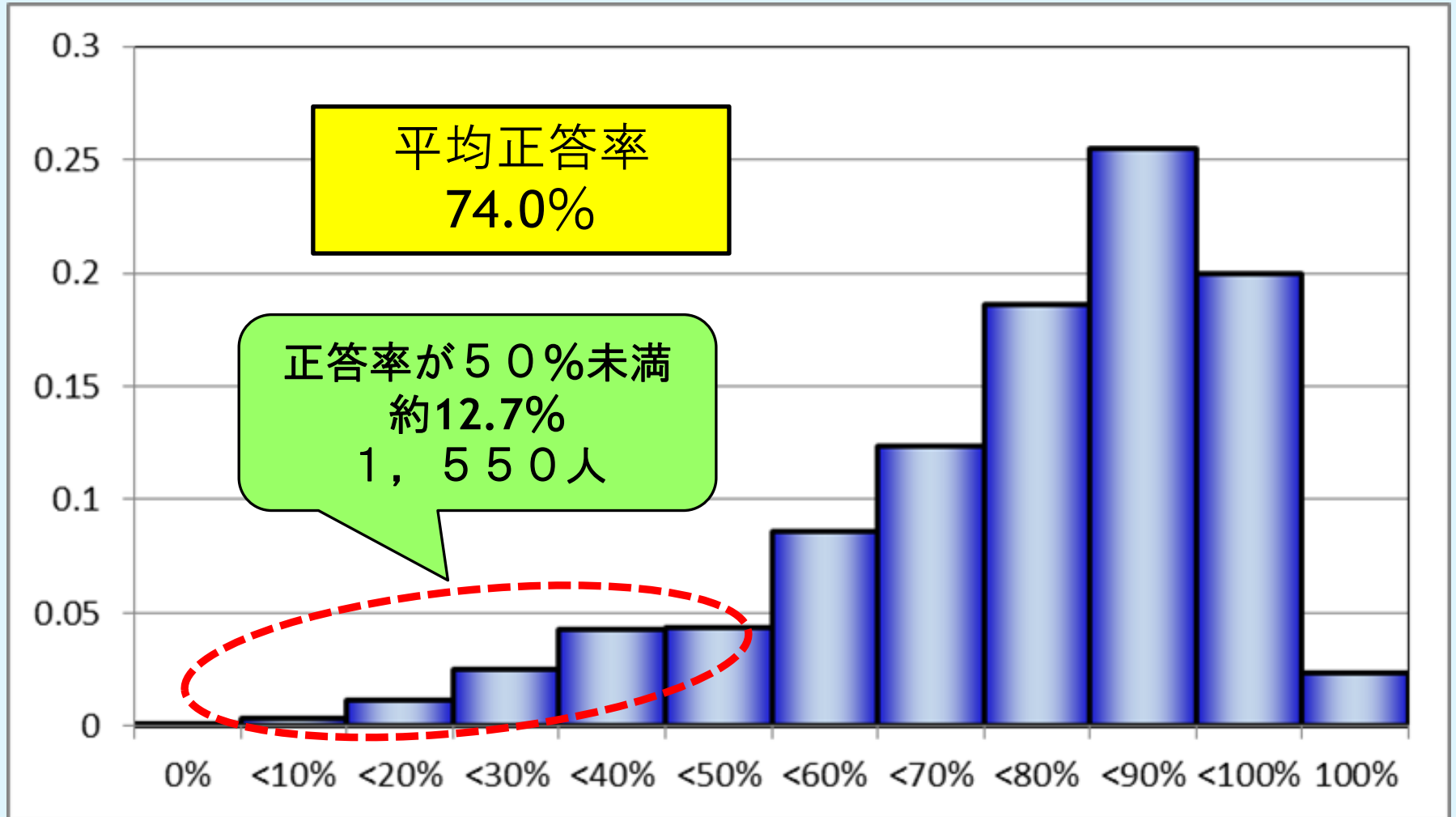


ゆきお

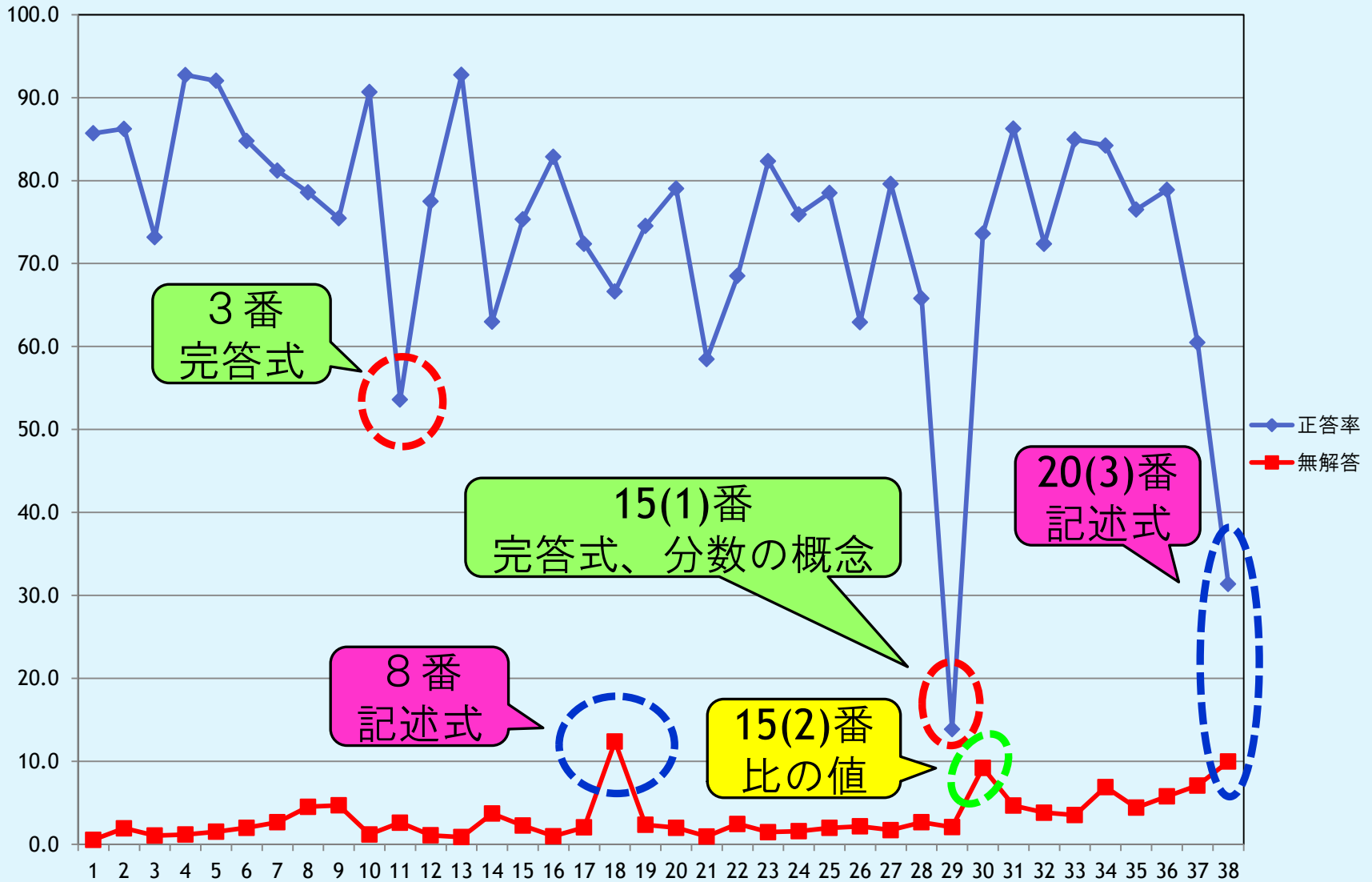
世界ふしぎ百科全かんをたなに入れると、たなののこりには、理科じっけん図かん全かんも、名作物語集全かんも、どちらも入れることができません。

ゆきおさんが「理科じっけん図かん全かんも、名作物語集全かんもどちらも入れることはできません。」といったことが正しいわけを、ことばと式を使って書きましょう。

中学校 1 年 正答率度数分布



中学校 1 年 平均正答率と無解答率



課題が見られた問題(**3**、 **15** (1) 番)

3 次の1～4の式で、●は、0より大きい同じ数を表しています。
計算の結果が●の表す数より大きくなるものはどれですか。答えは1～4から
すべて選びなさい。

- 1 ●×1.2
- 2 ●×0.5
- 3 ●÷1.4
- 4 ●÷0.3

正答率 53.6%

第5学年
小数・分数の計算

15 次の問いに答えなさい。

(1) 3:4と等しい比はどれですか。答えは1～4からすべて選びなさい。

- | | |
|-----------------------------|-----------|
| 1 4:3 | 2 9:12 |
| 3 $\frac{1}{4}:\frac{1}{3}$ | 4 0.3:0.4 |

正答率 13.9%

第6学年
比と比例・反比例

「すべて選びなさい」という完答式の問題

奈良県学力・学習状況調査の結果概要

15 次の問いに答えなさい。

(1) 3:4と等しい比はどれですか。答えは1～4からすべて選びなさい。 ◎

1 4:3

2 9:12

3 $\frac{1}{4} : \frac{1}{3}$

4 0.3:0.4

| 解答類型 | | 反応率 |
|---------|---------------------|--------|
| 正答 | | 13.90% |
| ①を選択 | 比の値が逆数になる比を等しい比と考える | 7.10% |
| ②、④ | 分数で表された等しい比を選択できない | 61.50% |
| ②、③ | 小数で表された等しい比を選択できない | 3.20% |
| 上記以外の解答 | | 12.20% |
| 無解答 | | 2.10% |

小数に比べ、分数の理解に課題があると推測できる

Web評価支援システムについて

調査結果の返却の際に、各学校ごとのIDとパスワードが配布されています。Webページから、それぞれの学校内の分析結果等を見ることができます。

分析結果を、今後の指導改善に御活用ください。



学力調査

+

Web評価
支援システム

II

「標準学力調査」「全国学力調査」を、ますます学力向上・指導改善にお役立ていただけるようになりました。

The advertisement features a central graphic with a computer monitor icon and the text 'Web評価支援システム'. Below this, a laptop displays a data interface. At the bottom, a photograph shows three female students in a classroom setting, looking towards the right.

〈肯定的な回答ほど、平均正答率が高いもの〉

下のグラフにおいて、「朝食を毎日食べている」と答えた児童ほど平均正答率が高く、「朝食を毎日食べていない」と答えた児童ほど平均正答率が低い。

質問に対する回答結果と平均正答率との間に、このような関係が見られるものを紹介する。



〈肯定的な回答ほど、平均正答率が高いもの〉①

○学習意欲

- ・宿題はきちんとしている。
- ・授業では、きちんとノートをとっている。
- ・授業では、先生の話をしつかりと聞いている。
- ・授業の内容はよく分かる。
- ・勉強は大切だと思う。
- ・授業で学習したことは、将来、社会に出たときに役に立つと思う。

〈肯定的な回答ほど、平均正答率が高いもの〉②

○規範意識

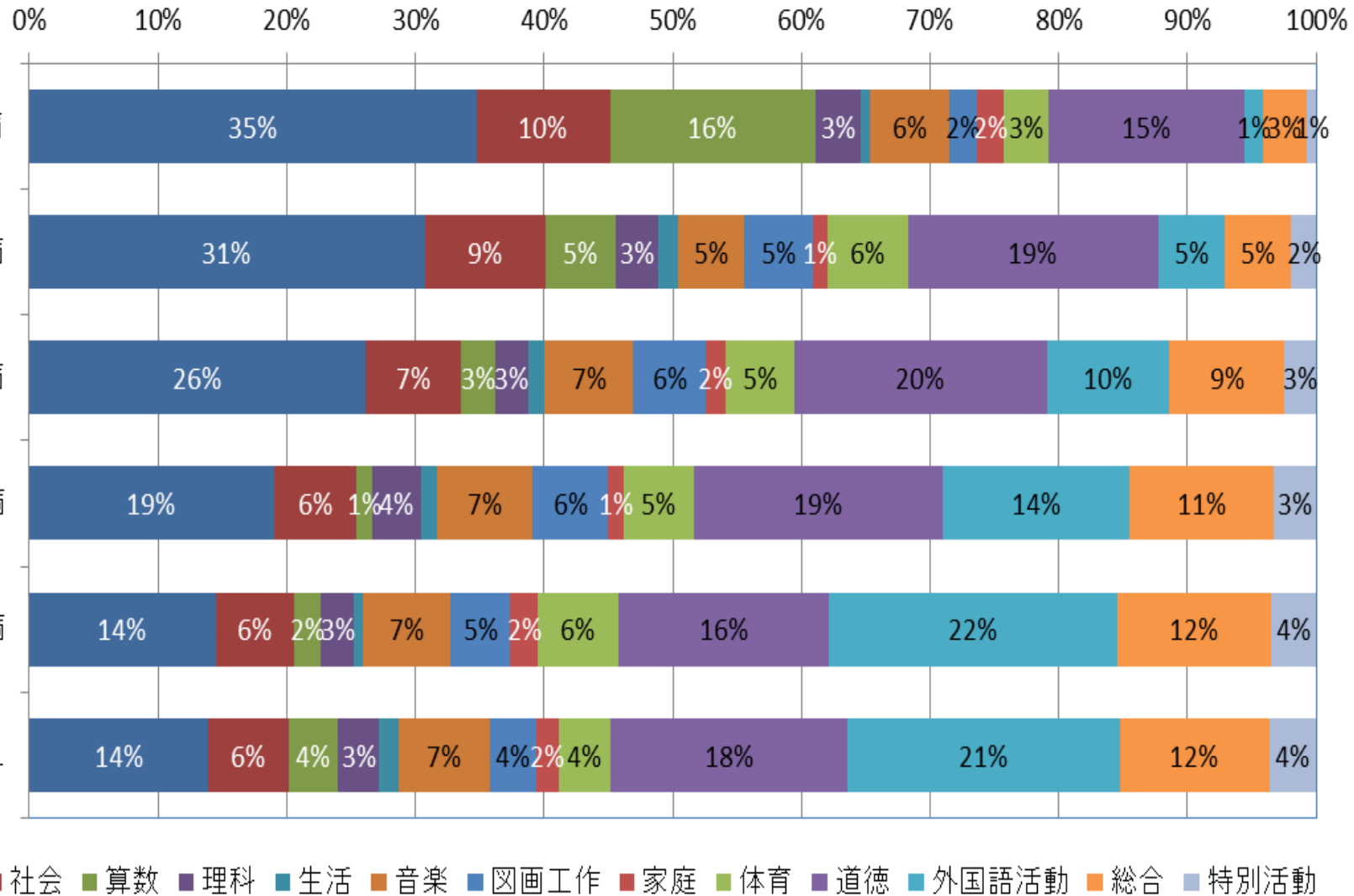
- ・ 友達との約束を守っている。
- ・ いじめは、どんな理由があってもいけない。
- ・ 人の役に立つ人間になりたい。
- ・ 学校のきまりを守っている。
- ・ 人の気持ちが分かる人間になりたい。

○基本的な生活習慣

- ・ 朝食を毎日食べている。
- ・ 毎日、同じくらいの時刻に起きている。

教員質問紙調査について

指導することが最も難しいと感じる教科等(小学校教員 経験年数別)

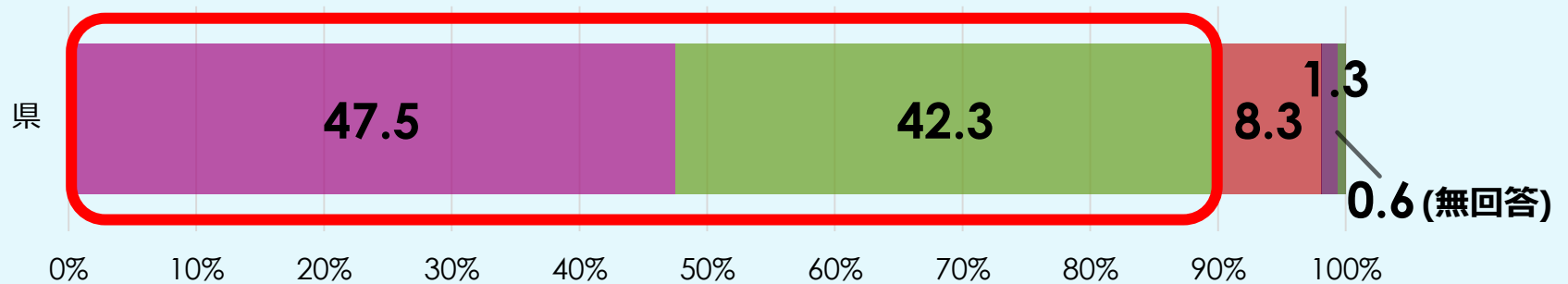


質問紙調査について

○授業のはじめに目標（めあて、ねらい）を示すことについて

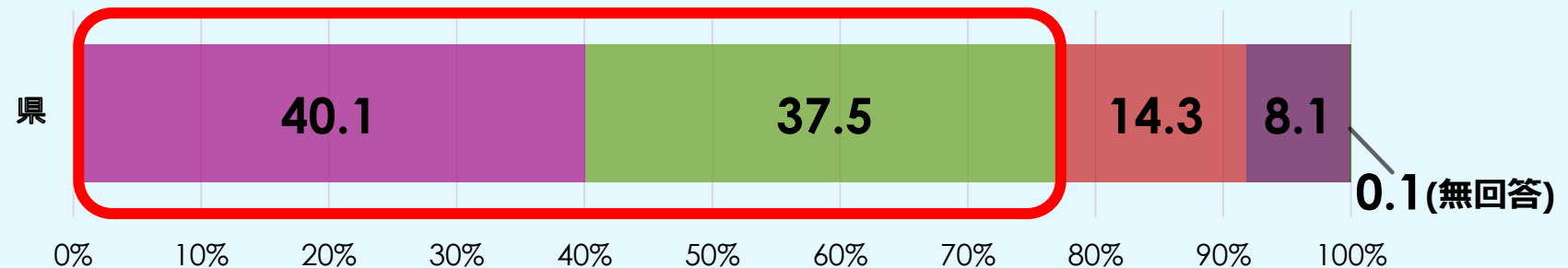
〔教員〕

肯定的な回答
89.8%



〔児童〕

肯定的な回答
77.6%

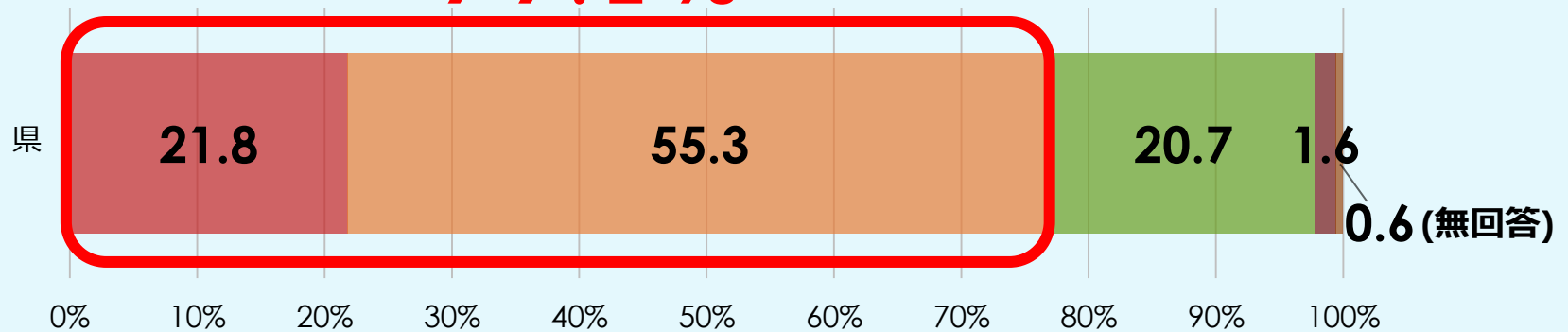


質問紙調査について

○授業の最後に学習内容を振り返ることについて

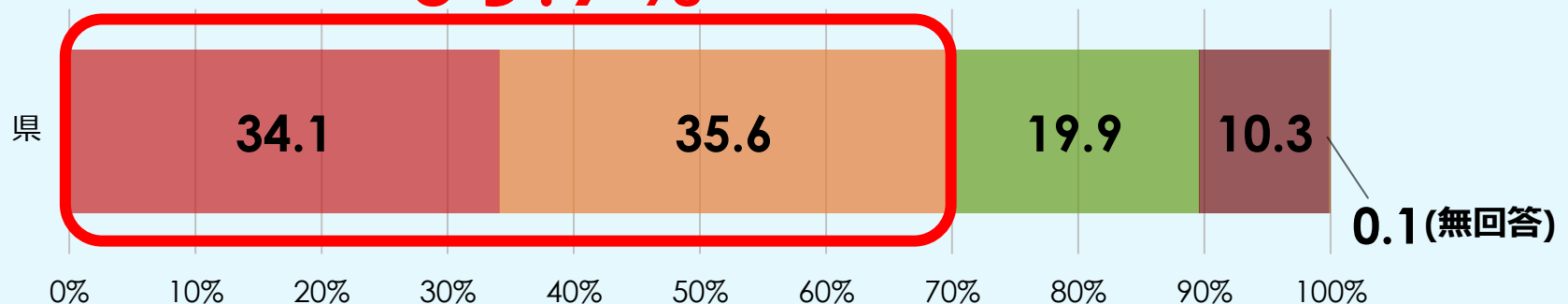
〔教員〕

肯定的な回答
77.1%



〔児童〕

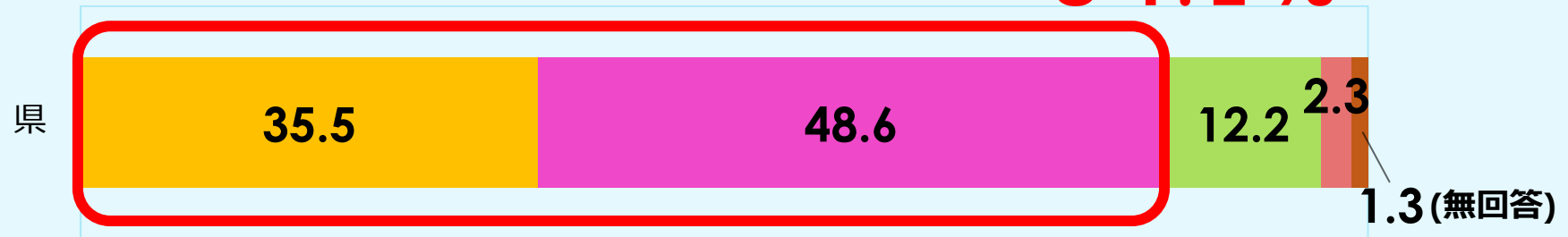
肯定的な回答
69.7%



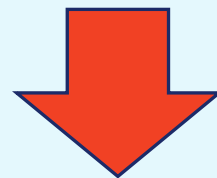
教員質問紙調査について

- 学校全体の学力傾向や課題について、他の職員と共有していますか。

肯定的な回答
84.1%



奈良県学力・学習状況調査や全国学力・学習状況調査の結果、各学校における課題等



自校の児童の実態を共有

教職員の一致した指導



| |
|----------------------------------|
| CONTENTS |
| トップページ TOP PAGE |
| 活用方法 INFORMATION |
| 各種データ DATA |
| 研究会等活動報告 REPORT |

まなびー奈良では、基礎的・基本的な知識・技能、思考力・判断力・表現力等及び学習意欲を育むため一つの方法として各種問題や授業モデルの動画を配信し、学力向上の支援をしています。

 **問題編**



● 全国学力・学習状況調査の調査結果から明らかになった課題に関する問題がダウンロードできます。ダウンロードしたい教科をクリックしてください。

| | | |
|------------------------|------------------------|------------------------|
| →小学校国語 | →小学校算数 | →小学校理科 |
| →中学校国語 | →中学校数学 | →中学校理科 |



 **解答編**

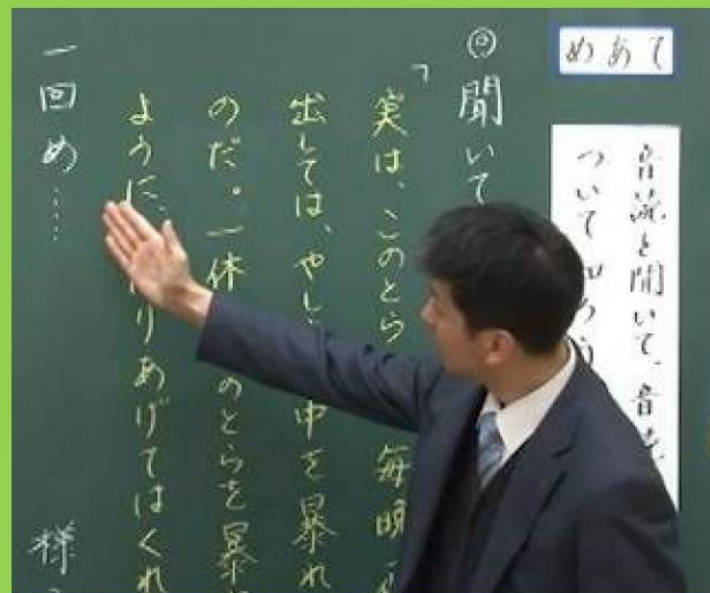


● 問題に対する解答がダウンロードできます。ダウンロードしたい教科をクリックしてください。

授業モデル動画

先生方がご自身の授業を振り返り、より創意工夫ある授業を展開するための一助となるよう作成したものです。

授業づくり検討編



「昔話の大好きな場面を音読して紹介しよう」(小学校4年生)

「読むこと」の単元を構想する上で不可欠な視点 ～三者の有機的な関連付け～

身に付けたい力

- この力を付けるためには、
こんな言語活動がふさわしい！
- この言語活動を行うことで、
こんな力が身に付く！

- この力を付けるためには、
こんな教材を用意する！
- この教材の特性を生かせば、
こんな力が身に付く！

言語活動

教材(本や文章)

- こんな教材を用意すれば、
この言語活動を行うことができる！
- この言語活動であれば、
この教材のこの特性が生きる！