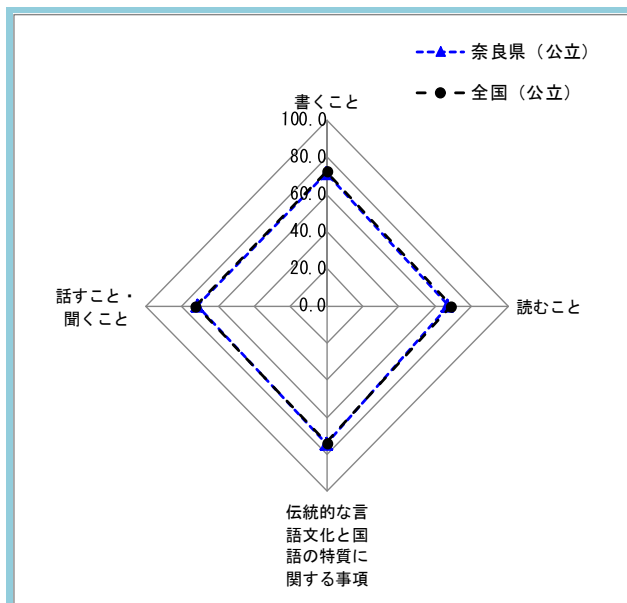


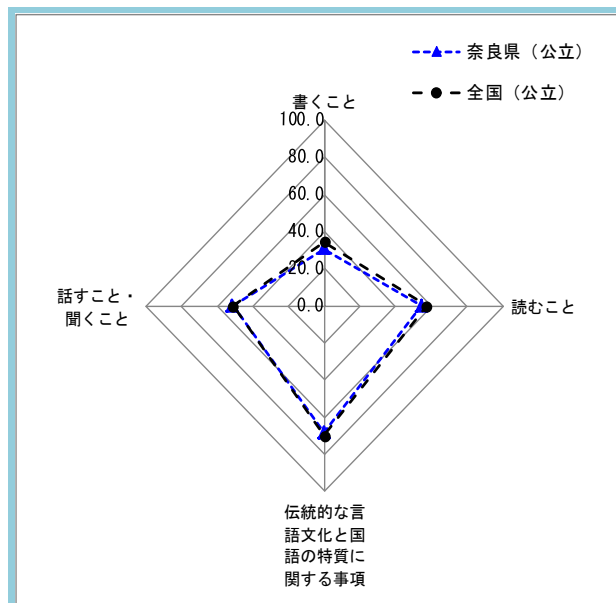
# 教科に関する調査結果から

## <学習指導要領の領域等の平均正答率の状況>

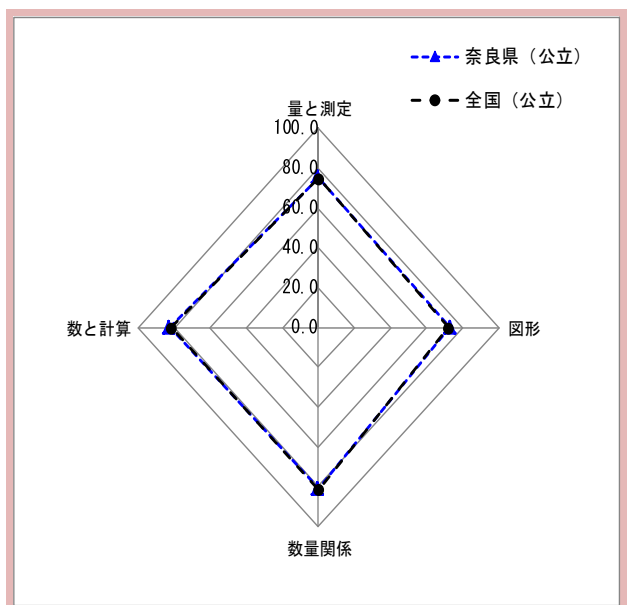
### 小学校国語A



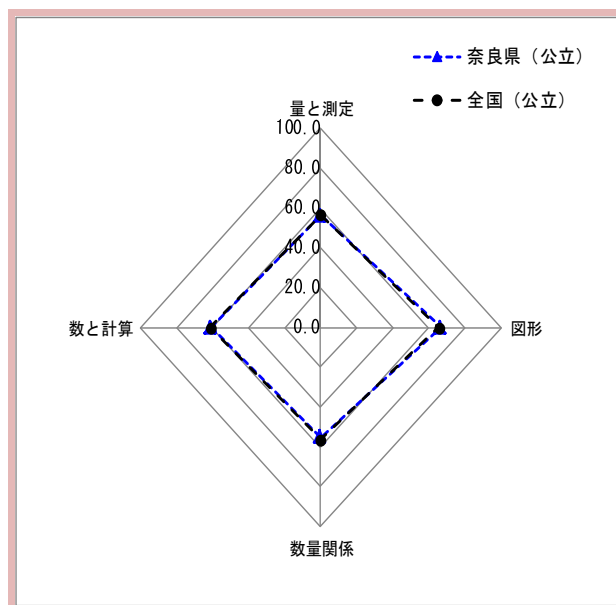
### 小学校国語B



### 小学校算数A



### 小学校算数B



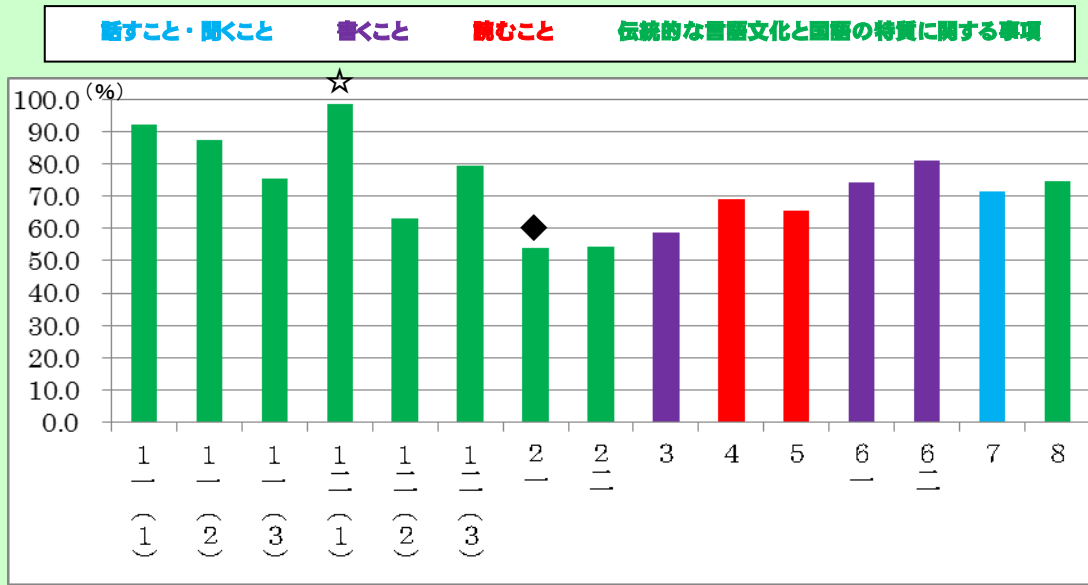
#### <国語>

国語Aでは、伝統的な言語文化と国語の特質に関する事項の領域については、全国平均を上回っているが、それ以外の領域では、全国平均を下回っている。また、国語Bでは、書くことの領域で3.7ポイント、読むことの領域で2.8ポイント全国平均を下回っている。

#### <算数>

算数Aでは、数量関係の領域で全国平均を下回っているが、それ以外の領域では、全国平均を上回っている。また、算数Bでは、数量関係の領域で1.1ポイント全国平均を下回っている。

問題別県正答率 (横軸は設問番号、縦軸は正答率を表す)



☆最も正答率の高い問題

設問番号 1二(1)  
 奈良県正答率 98.3%  
 全国正答率 97.8%  
 学習指導要領の領域等

◆最も正答率の低い問題

設問番号 2一  
 奈良県正答率 54.1%  
 全国正答率 55.8%  
 学習指導要領の領域等

伝統的な言語文化と国語の特質に関する事項

伝統的な言語文化と国語の特質に関する事項

評価の観点

言語についての  
 知識・理解・技能

問題形式

短答式

二  
 (1)から(3)までの文の——部のひらがなを、漢字でていねいに書きましょう。  
 (1) 料理をのせた——を運ぶ。  
 (2) 勝利を——う。  
 (3) かぜを——する。

評価の観点

言語についての  
 知識・理解・技能

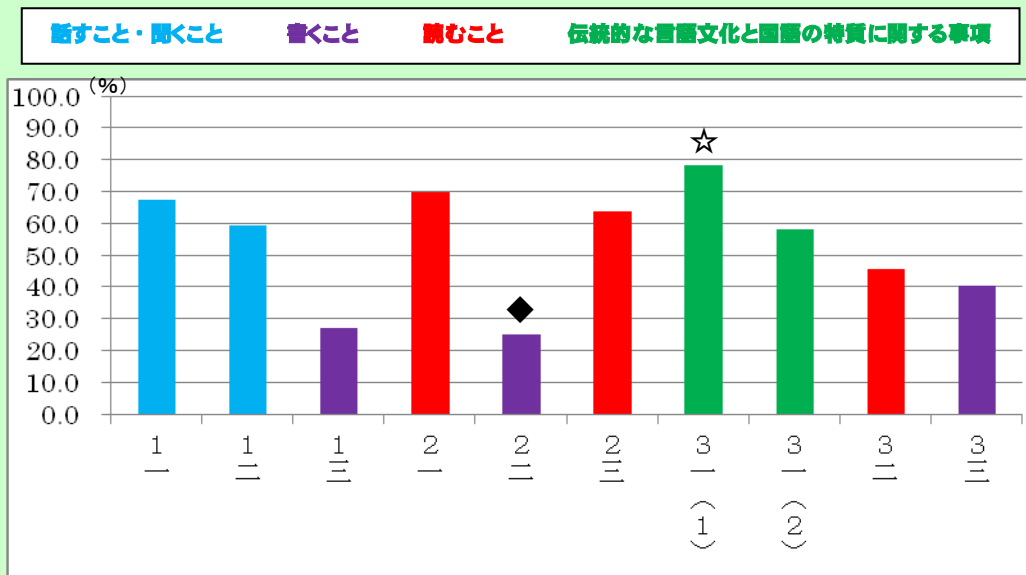
問題形式

選択式

2  
 次の一と二の故事成語の使い方として最もふさわしいものを、1から3までの中からそれぞれ一つ選んで、その番号を書きましょう。  
 一 「五十歩百歩」  
 1 姉と私は、残りのケーキをどちらが食べるのかでもめていた。すると、母が私たちを注意して、もめごとに関係のない弟に食べさせた。弟にとっては、五十歩百歩だ。  
 2 私たちの学級では、学年で行われる学級対抗ドッジボール大会での優勝をめざして、ほかの学級よりもずっと前から練習を始めた。だから、優勝できたのは、五十歩百歩だ。  
 3 山口さんと川島さんが、学校で出された宿題を五回忘れたのが、六回忘れたのかで言い争っていた。このようなこと言い争う二人は、五十歩百歩だ。

漢字の読み書きについてはおおむね理解することができている。文章を読んで、文と文の意味のつながりを理解すること、内容を的確につかむことに課題がある。

問題別県正答率 (横軸は設問番号、縦軸は正答率を表す)



☆最も正答率の高い問題

設問番号 3-1  
 奈良県正答率 78.4%  
 全国正答率 80.4%  
 学習指導要領の領域等

伝統的な言語文化と国語の特質に関する事項

読むこと

評価の観点

読む能力

言語についての

知識・理解・技能

問題形式

選択式

(1) 書きましよう。

「グループでの交流の様子」では、「詩1」と「詩2」について、それぞれ考えたことを話し合っています。次の(1)と(2)の問いに答えましよう。

3 名前  
 2 気持ち  
 1 鳴き声

ア

◆最も正答率の低い問題

設問番号 2-2  
 奈良県正答率 24.9%  
 全国正答率 26.9%  
 学習指導要領の領域等 書くこと、読むこと

評価の観点 国語への関心・意欲・態度

書く能力、読む能力

問題形式

記述式

二 原田さんと野口さんは、書いたふせんを整理しながら「疑問」に対するまどめを書いていました。「野口さんのまどめ」の B の中には、どのような内容が入ると考えられますか。ふさわしい内容を、「原田さんのまどめ」の書き方を参考にし、次の条件に合わせて書ましよう。

(条件)

- 野口さんのふせん ①と②の両方の内容を使って書くこと。
- 野口さんのふせん ③の内容については、「科学読み物」の 部の文を一文だけ書くこと。また、④の内容については、「例えは」どの言葉を使って書くこと。
- 書き出しの言葉は続けて、百二十字以上、百二十字以内にまとめて書くこと。なお、書き出しの言葉は字数に小さく。

「原田さんのまどめ」

ぼくが、ぎ間に思った「A」

ということが、次のことが分かった。大昔のゾウの鼻は、今のゾウの鼻よりも短かったが、体が大型化し、口が地面からはなれていったようだ。そして、鼻と上くちびるがいつしよに長くのびていったことで、頭を下げなくても草や水を口で運ぶことができるようになったようである。長い鼻を使うことで、食べ物をつかんだり、水をすいあげて飲んだりすることができる。また、水浴びや、あいさつすることもできる。調べていくうちに新たな疑問も出た。鼻の短い動物の鼻の役目は何かというのだ。例えば、カバやブタは、鼻を使って例ができるのか調べたい。

「野口さんのまどめ」

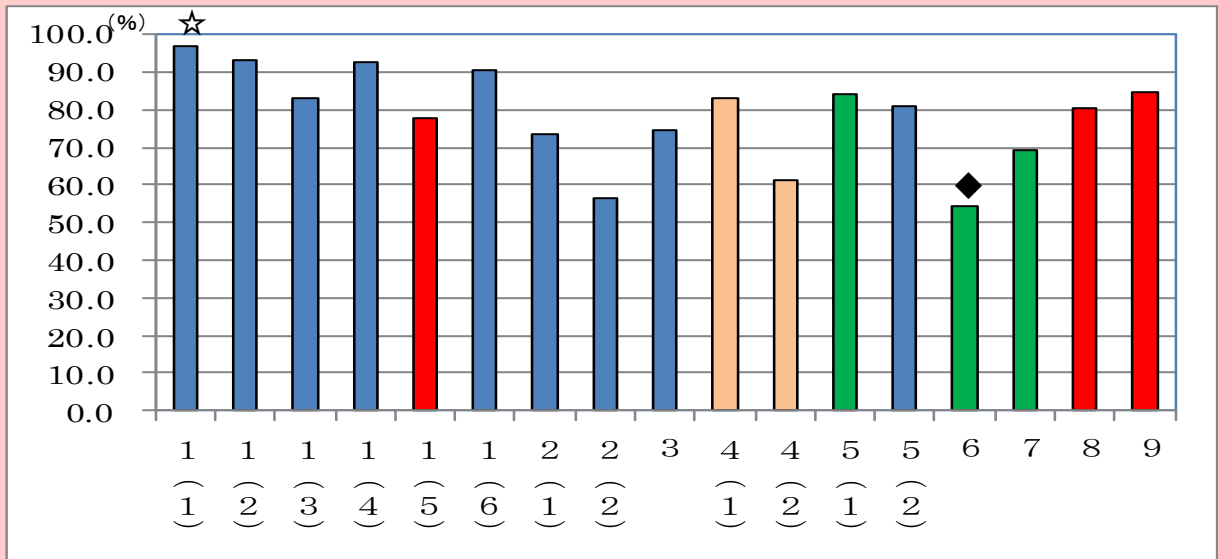
わたしが、ぎ間に思った「ゾウの長い鼻は、においを感じ取ることができるのか」ということについて、次のことが分かった。

ゾウの鼻は、長いからといって、においを感じ取ることができないわけではない。二三十メートル先のおいみをかき分けるといわれているすぐれた鼻を使うことで、

目的に応じて話合いの観点を整理し、表現の工夫をとらえることはできているが、分かったことや疑問に思ったことを整理し、関連付けながらまとめて書くことに課題がある。

問題別県正答率 (横軸は設問番号、縦軸は正答率を表す)

数と計算      量と測定      図形      数量関係



☆最も正答率の高い問題

設問番号            1 (1)  
 奈良県正答率      97.1%  
 全国正答率        96.9%

学習指導要領の領域

数と計算

問題形式          短答式

◆最も正答率の低い問題

設問番号            6  
 奈良県正答率      54.4%  
 全国正答率        52.0%

学習指導要領の領域

図形

問題形式          選択式

**1**

次の計算をしましょう。

(1)  $46 + 57$

(2)  $903 \times 6$

(3)  $9 - 0.8$

**6**

下の平行四辺形ABCDをかきます。

まず、辺ABと辺BCをかきました。

次に、下のかき方で平行四辺形をかきます。

コンパスを使ったかき方

① 点Aを中心として、半径4cm(辺BCの長さ)の円の一部分をかく。

② 点Cを中心として、半径3cm(辺ABの長さ)の円の一部分をかく。

③ 交わった点をDとする。

④ 点Aと点D、点Cと点Dを直線で結ぶ。

左のコンパスを使ったかき方は、平行四辺形のどの持ちょうを使っていますか。下の 1 から 4 までの中から 1 つ選んで、その番号を書きましょう。

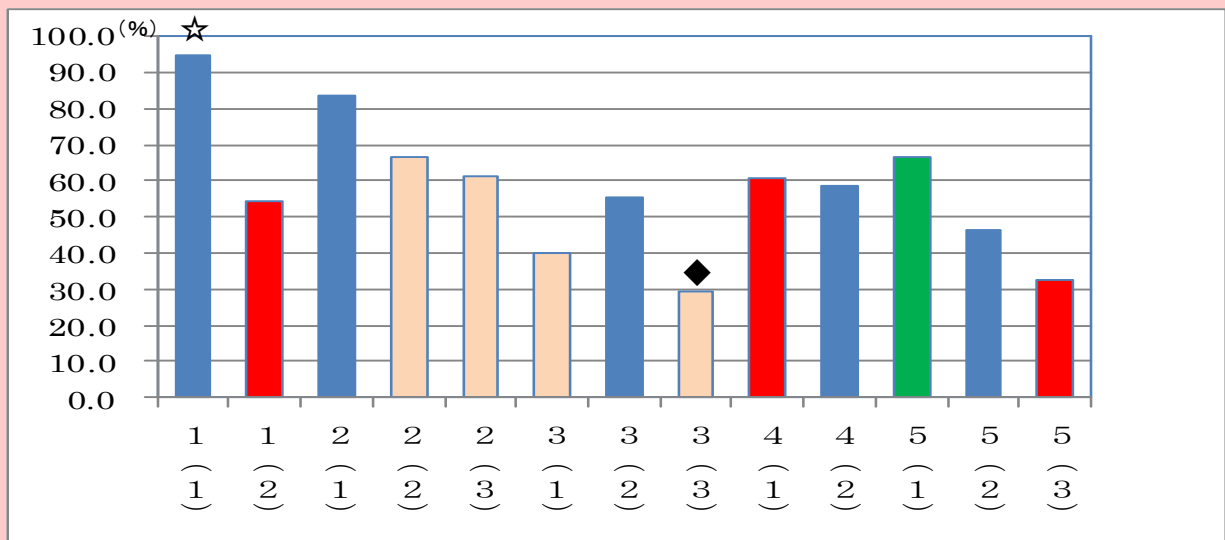
平行四辺形は、

- 1 向かい合っている辺が平行である。
- 2 向かい合っている辺の長さが等しい。
- 3 向かい合っている角の大きさが等しい。
- 4 2本の対角線がそれぞれの真ん中の点で交わる。

作図の操作と図形の性質を関連付けて作図の意味を理解できるようにすることに課題がある。整数、小数、分数の四則計算をすること、特に計算の順序についてきまりなどを理解することなどに、改善の状況が見られる。

問題別県正答率 (横軸は設問番号、縦軸は正答率を表す)

数と計算      量と測定      図形      数量関係



☆最も正答率の高い問題

設問番号            1 (1)  
 奈良県正答率        95.0%  
 全国正答率           94.6%

学習指導要領の領域

数と計算

問題形式            選択式

◆最も正答率の低い問題

設問番号            3 (3)  
 奈良県正答率        29.2%  
 全国正答率           30.6%

学習指導要領の領域

量と測定

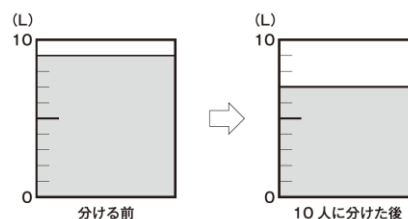
問題形式            記述式

(1) さらに、□の中に「7」、「8」、「9」を入れて計算し、積に同じ数字が並ぶかどうかを調べます。

積に同じ数字が並ぶ計算を、下の 1 から 3 までの中から 1 つ選んで、その番号を書きましょう。

1	2	3
$\begin{array}{r} 37 \\ \times \square \\ \hline \end{array}$	$\begin{array}{r} 37 \\ \times \square \\ \hline \end{array}$	$\begin{array}{r} 37 \\ \times \square \\ \hline \end{array}$

(3) ともみさんは、右のような入れ物に入っているスープを分ける係になりました。  
 ともみさんは、玉じゃくし 1 ばいを 1 人分として、40 人に分け始めました。すると、分ける前と 10 人に分けた後では、下の図のようになりました。



この分け方で、残りの 30 人にスープを分けることができますか。次の 1 から 3 までの中から 1 つ選んで、その番号を書きましょう。また、その番号を選んだわけを、言葉と数を使って書きましょう。

- 1 足りなくなって、分けることができない。
- 2 残さず分けることができる。
- 3 分けることはできるが、残る。

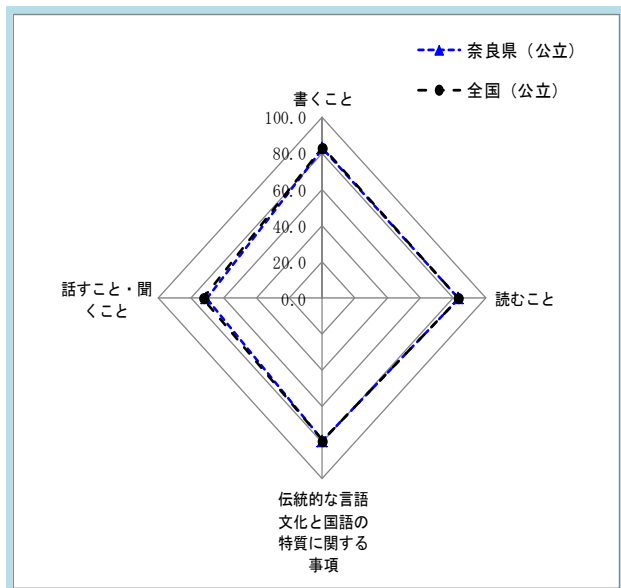
示された場面から計算の結果の見通しをもち、

(2位数) × (1位数) 筆算をすることは相当数の児童ができている。必要な量と残りの量の大小を判断し、その理由を言葉と数を用いて記述することに課題がある。

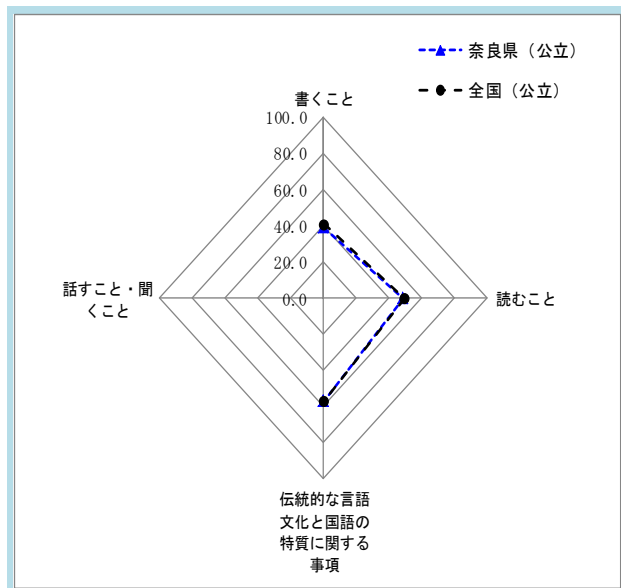
# 教科に関する調査結果から

## <学習指導要領の領域等の平均正答率の状況>

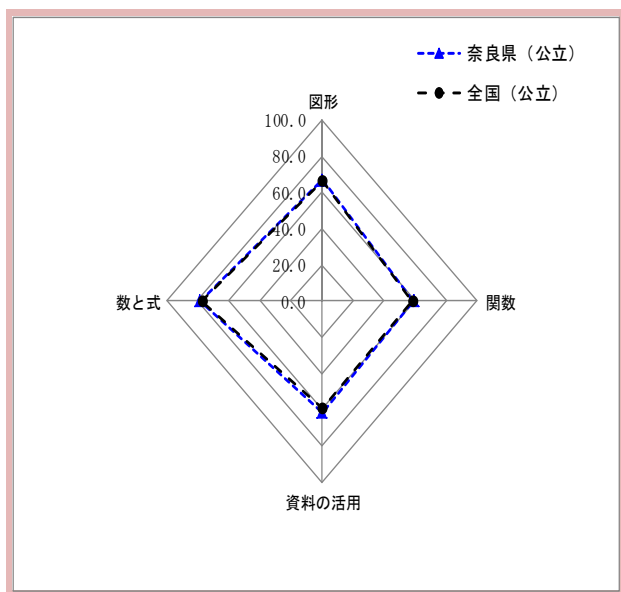
### 中学校国語A



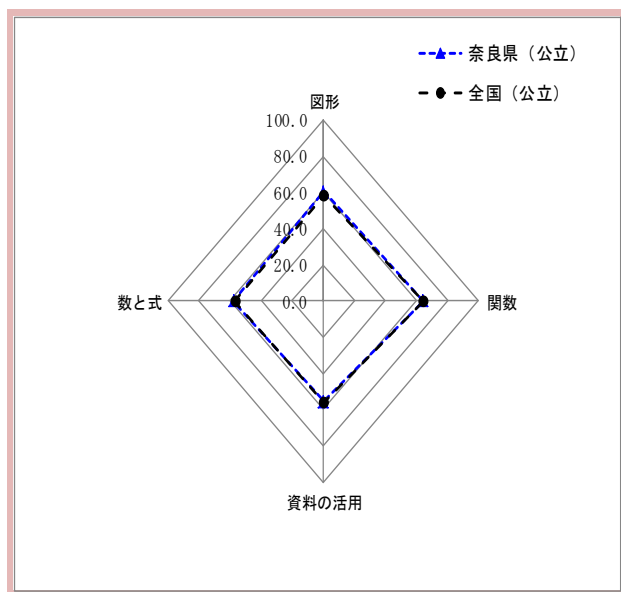
### 中学校国語B



### 中学校数学A



### 中学校数学B



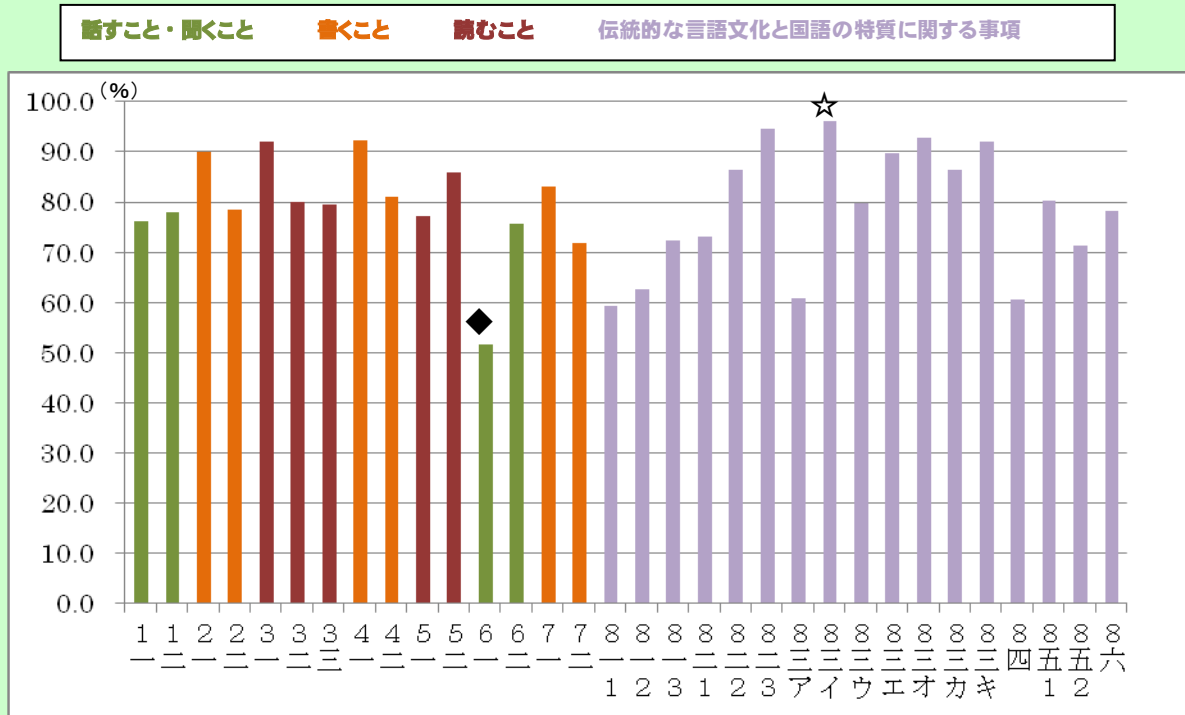
#### <国語>

国語Aでは、読むことの領域については、全国平均同値であるが、それ以外の領域では、全国平均を下回っている。また、国語Bでは、書くことの領域で 1.7 ポイント、読むことの領域で 0.6 ポイント全国平均を下回っている。

#### <数学>

数学Aでは、全ての領域で全国平均を上回っている。資料の活用の領域では、全国平均を 2.3 ポイント上回っている。また、数学Bでは、数と式、図形の領域で全国平均を上回っているが、関数、資料の活用の領域で全国平均を下回っている。

問題別県平均正答率 (横軸は設問番号、縦軸は正答率を表す)



☆最も正答率の高い問題

設問番号 8三イ  
 奈良県正答率 96.1%  
 全国正答率 96.2%

学習指導要領の  
 領域等

伝統的な言語文化と  
 国語の特質に関する  
 事項

評価の観点

言語についての  
 理解・知識・技能

問題形式

選択式

◆最も正答率の低い問題

設問番号 6一  
 奈良県正答率 51.7%  
 全国正答率 54.3%

学習指導要領の領域等

話すこと・聞くこと

評価の観点 話す・聞く能力

問題形式 短答式

三次のアからキの文では、( ) の中の1から4までのうち、どれが最も適切ですか。それぞれ一つずつ書きなさい。

ア よい結果を早く出したいときは、①一事が万事  
 れるように、かえって慎重に議論を進めるべきだ。  
 イ 先のことばかりが、①とりあえず、  
 ウ 地域の伝統的な文化を、① 豊饒 2 敬称 3 継承 4 豊饒する。  
 エ 笑い声が響いている家には幸運が訪れることを、「笑う①人 2 庭 3 所 4 門」には福来たる」という。  
 オ お客様が校内と①一案内いただきます。 2 一案内します。 3 一案内になります。 4 一案内されます。  
 カ あの人には、①一朝一夕 2 里刀匠人 3 至善至美 4 右往左往 にもものを言う。  
 キ 忙しい兄は、休日にはびのびと羽を①伸ばす。 2 交わす。 3 並べる。 4 巣む。

題名の候補について

候補	メモリー ~いつも胸に友がいた~	はばたき ~きずなを胸に~
整理	学級の団結力	
共通点		
相違点	過去の思い出	

「はばたき」きずなを胸に」を推薦する理由は二つあります。一つめは、未来にはほたいていく私たちの姿を表す題名だからです。二つめは、何事も団結して取り組んだ学級のことが「きずな」という言葉に込められているからです。

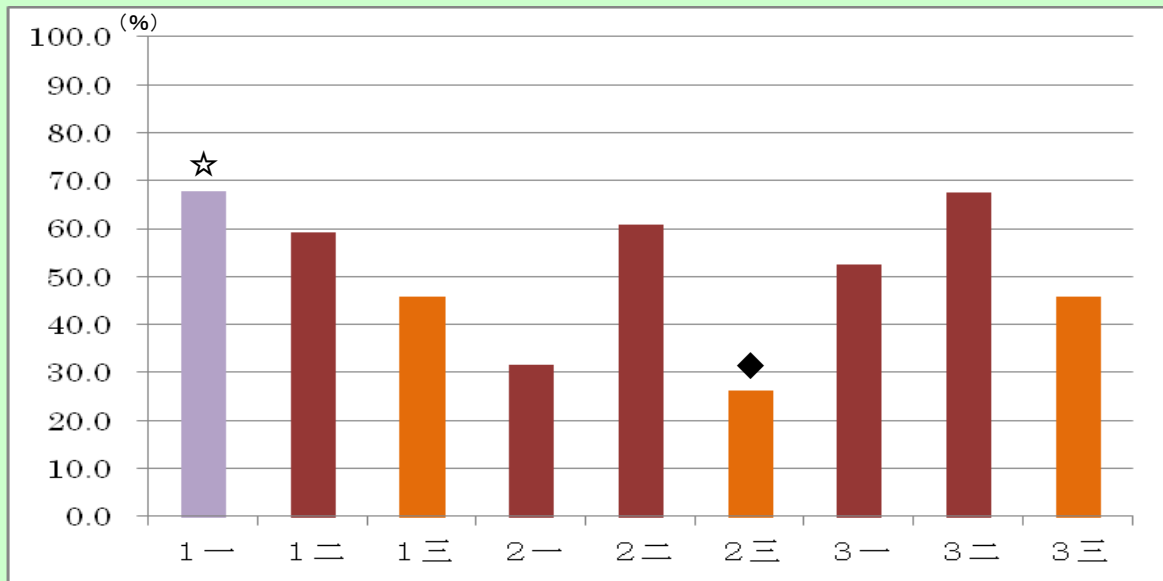
高橋さん

一 [黒板]にある相違点の欄の [ ] に当てはまる言葉を、高橋さんの発言の中にある言葉を使って、六字以内で書きなさい。

「読むこと」に関する基礎的な内容については、相当数の生徒が理解することができているが、例えば、二人の発言から意見の相違点を整理することや、辞書を活用して語句の意味を適切に書くことに課題がある。

問題別県正答率 (横軸は設問番号、縦軸は正答率を表す)

話すこと・聞くこと    書くこと    読むこと    伝統的な言語文化と国語の特質に関する事項



☆最も正答率の高い問題

設問番号            1一  
 奈良県正答率       67.9%  
 全国正答率         65.3%

学習指導要領の領域等

伝統的な言語文化と  
 国語の特質に関する  
 事項

評価の観点

言語についての  
 知識・理解・技能

問題形式

選択式

① 図書委員の早川さんは、皆にもっと本を読んでもらうために、社会で取り組まれている「読書週間」の標語を参考にして標語を作っています。次は、「読書週間」の標語を整理した「早川さんのノート」です。これを読んで、あとの問いに答えなさい。

一 「早川さんのノート」の□に入る言葉として最も適切なものを、次の1から4までの中から一つ選びなさい。

1 反復法  
 2 対句法  
 3 擬人法  
 4 例置法

◆最も正答率の低い問題

設問番号            2三  
 奈良県正答率       2.6%  
 全国正答率         2.8%

学習指導要領の領域等

書くこと、読むこと

評価の観点

国語への関心・意欲・態度  
 書く能力、読む能力

問題形式        記述式

三 封筒に貼つてある切手を水の中はしばらく浸しておくと、きれいにはがすことができます。その理由を次の条件1と条件2にしたがって書きなさい。

なお、読み返して文章を直したいときは、二本線で消したり行間に書き加えたりしてもかまいません。

条件1 「切手」「液体」「アンカー効果」という言葉を全て使って書くこと。

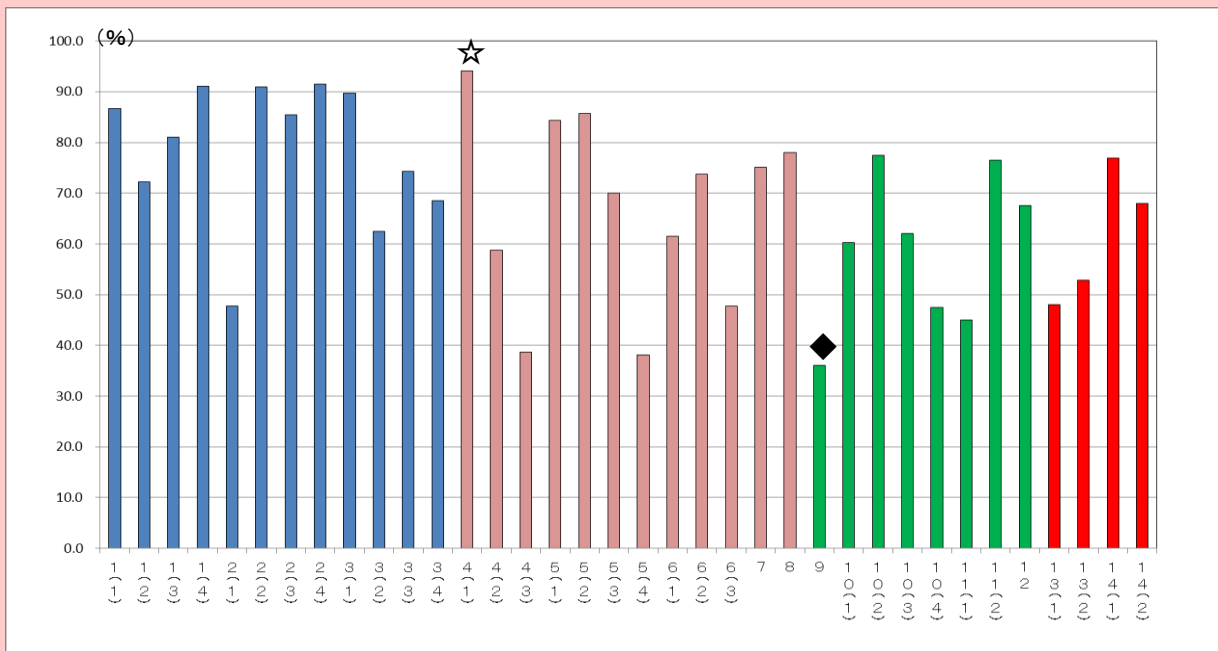
条件2 二十字以上、五十字以内で書くこと。

文章を読んで必要な情報をとらえることについては、相当数の生徒ができている。資料から情報を得て、事柄が明確に伝わるように書くことに課題がある。記述式の設問について、正答率がやや低く無解答率も高くなる傾向がある。



問題別県正答率 (横軸は設問番号、縦軸は正答率を表す)

数と式      図形      関数      数量関係



☆最も正答率の高い問題

設問番号 4(1)

奈良県正答率 94.1%

全国正答率 93.8%

学習指導要領の領域

図形

問題形式 短答式

◆最も正答率の低い問題

設問番号 9

奈良県正答率 36.0%

全国正答率 35.8%

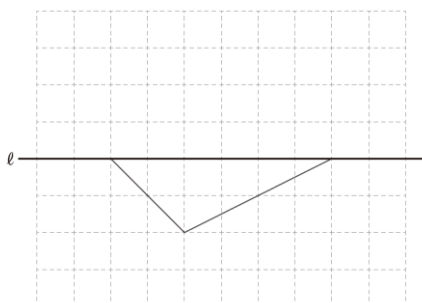
学習指導要領の領域

関数

問題形式 短答式

4 次の(1)から(3)までの各問いに答えなさい。

(1) 下の図は、直線  $\ell$  を対称の軸とする線対称な図形の一部分です。この線対称な図形を、解答用紙の方眼を利用して完成しなさい。



9 下の表は、ある運送会社の書類の宅配サービスの料金表です。

重量	100g まで	250g まで	500g まで	1kg まで
料金	150円	190円	270円	320円

このサービスで扱える書類の重量は1kgまでです。

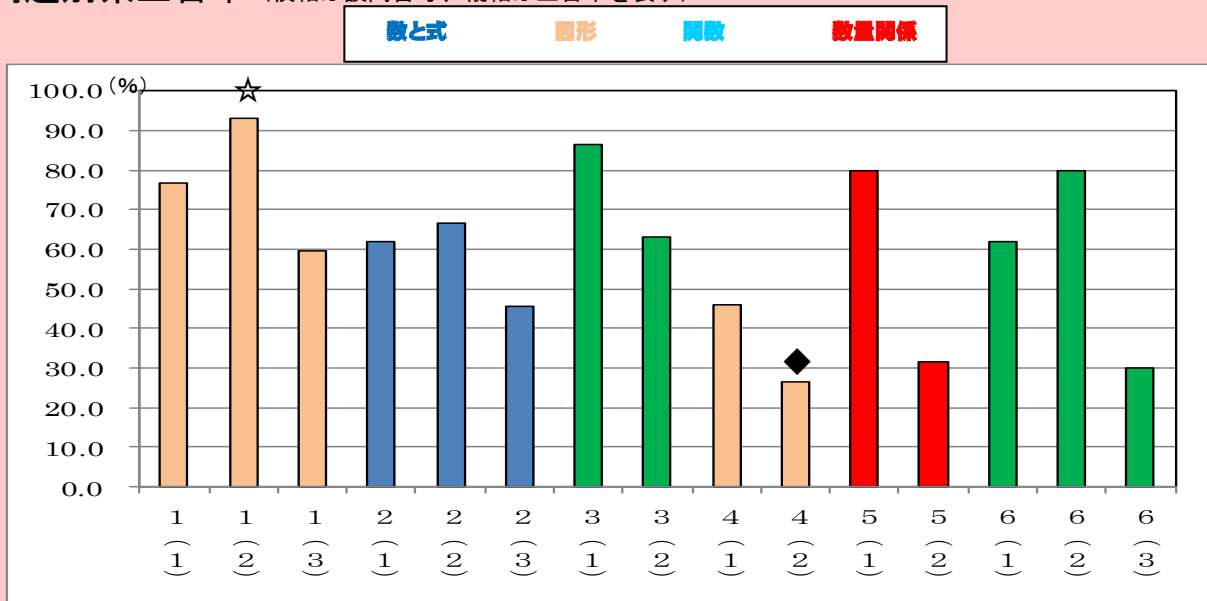
このとき、1kgまでの書類の重量と料金について、「重量を決めると、それにもなつて料金がただよつ決まる」という関係があります。

下線部を、次のように表すとき、 と  に当てはまる言葉を書きなさい。

は  の関数である。

「関数」の領域の設問に対する正答率が低い。特に、関数の意味の理解に課題がある。関数関係を見いだしたり、関数を判断したりする活動を重視する必要がある。

問題別県正答率 (横軸は設問番号、縦軸は正答率を表す)

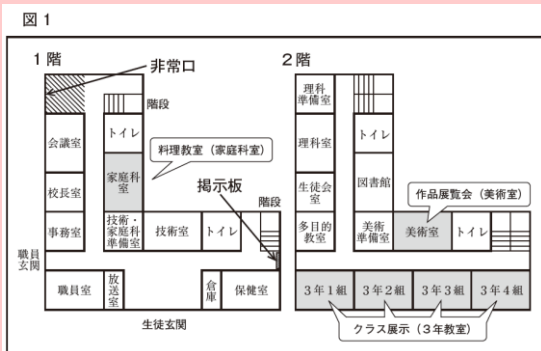


☆最も正答率の高い問題

設問番号 1 (2)  
 奈良県正答率 93.0%  
 全国正答率 92.8%  
 学習指導要領の領域 図形  
 問題形式 選択式

◆最も正答率の低い問題

設問番号 4 (2)  
 奈良県正答率 26.3%  
 全国正答率 23.3%  
 学習指導要領の領域 図形  
 問題形式 短答式

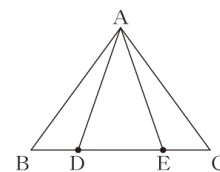


(2) 文化祭のパンフレットに、外から校舎を見た図2を使います。図1で示した非常口の位置が、図2のA、B、C、Dの中にあります。下のアからエまでのの中から正しいものを1つ選びなさい。



- ア Aの位置
- イ Bの位置
- ウ Cの位置
- エ Dの位置

4 下の図のように、 $AB = AC$ の二等辺三角形ABCの辺BC上に  $BD = CE$ となる点D、点Eをそれぞれとります。



(2)  $\angle BAC = 110^\circ$ ,  $BD = AD$ のとき、 $\angle DAE$ の大きさを求めなさい。

数学的に記述したり、説明したりする問題では、いずれも正答率が低い。付加された条件の下で証明を振り返って考え、証明の過程で見いだした事柄や証明された事柄を用いることに課題がある。

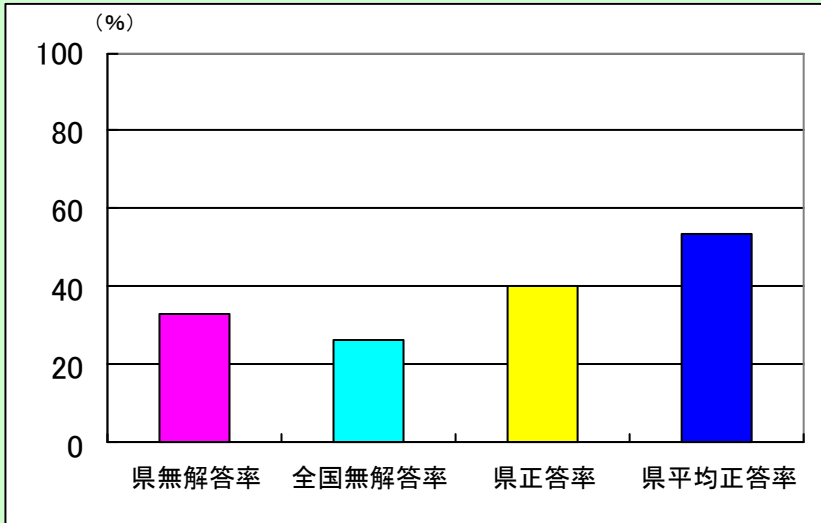
本県の子どもが何も書けなかった問題

問題Bで無解答率が高いもの

小学校国語B 学習指導要領の領域等 書くこと、読むこと

3三 二つの詩を比べて読み、自分の考えを書く

無解答率 奈良県 32.8% 全国 26.0%



三 あなたは、「詩1」と「詩2」を比べて読んで、どのようなことを考えましたか。次の条件に合わせて書きましょう。

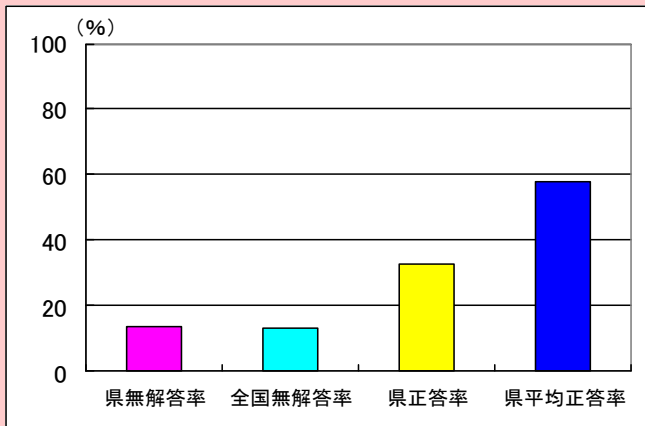
(条件)

- 詩の内容や表現の仕方などについて、共通点やちがう点を取り上げて書くこと。
- 「たんぼ」と「まじ・みちお」の両方の言葉を使って書くこと。
- 八十文字以上、百字以内にまとめて書くこと。

小学校算数B 学習指導要領の領域 数と計算、数量関係

5(3) 示された情報を整理し、筋道を立てて考え、小数倍の長さの求め方を記述できる

無解答率 奈良県 13.6%  
全国 13.1%



使いやすいはしの長さのめやす

使いやすいはしの長さのめやすは、「一あた半」と言われています。

一あたは、親指と人差し指を直角に広げたときのそれぞれの指先を結んだ長さです。

一あた半は、一あたを1.5倍した長さです。



(3) まことさんの発表を聞いて、なつきさんは妹のはしを買いに行こうと思いました。

なつきさんは一あたの長さについてさらに調べ、下のことがわかりました。

一あたは、身長の約10%の長さです。

妹の身長は140cmです。

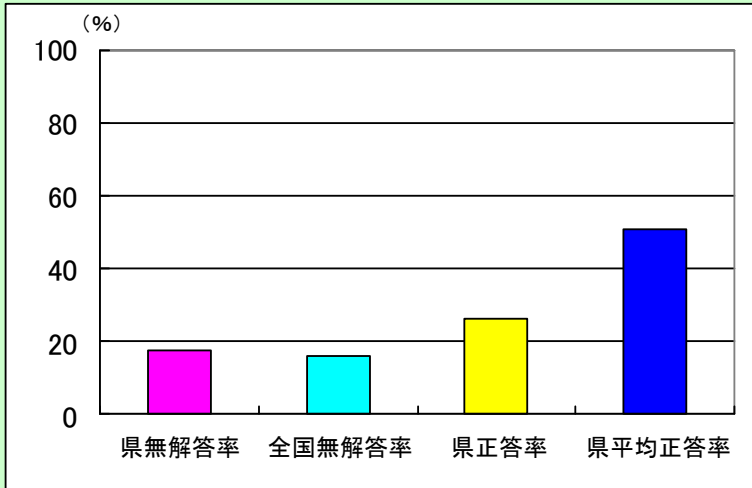
妹の身長と、左の使いやすいはしの長さのめやすをもとに、一あた半の長さを求めると、はしの長さは約何cmになりますか。求め方を言葉や式を使って書きましょう。また、答えも書きましょう。

# 本県の子どもが何も書けなかった問題

## 中学校国語B 学習指導要領の領域等 伝統的な言語文化と国語の特質に関する事項

1ー 文脈に即して正しい漢字を書く

無解答率 奈良県 12.4% 全国 12.3%



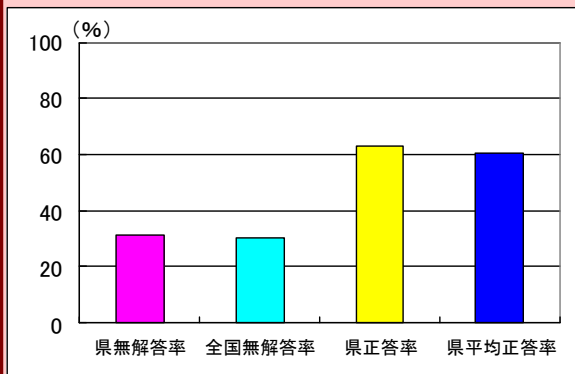
- 4 倒置法  
3 擬人法  
2 対句法  
1 反復法

「早川さんのノート」の [ ] に入る言葉として最も適切なものを、次の1から4までのの中から一つ選びなさい。

## 中学校数学B 学習指導要領の領域 関数

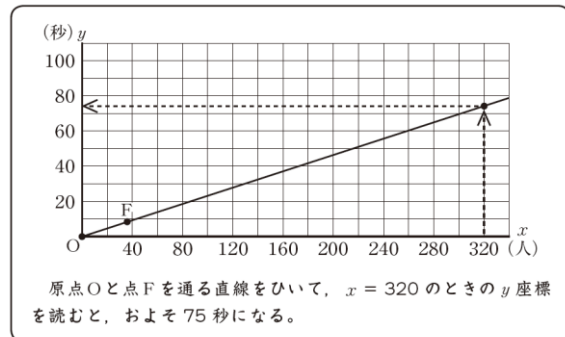
3(2) 事象を理想化・単純化して問題解決した結果を解釈し、数量の関係を数学的に説明することができる。

無解答率 奈良県 31.1%  
全国 30.1%



(2) 大地さんは、次のようにして、全校生徒320人がウェブをするのにかかる時間を求めました。

大地さんの求め方



大地さんの求め方では、人数と時間のグラフで、原点Oから点Fまでの点が一直線上にあり、人数が増えてもすべての点が同じ直線上にあると考えています。

このように考えてよいのは、2つの数量の間に、ある関係があるとみているからです。どの数量の間に、どのような関係があるとみているか書きなさい。