

1. 平成24年 一般旅券発行状況等の概況

平成24年(1月～12月)において奈良県が発行した一般旅券発行数は、48,305件で、前年に比べ1,311件の減少(前年度比97.4%)となりました。全国においても減少(前年度比平均99.1%)となっています。

一般旅券発行件数を都道府県別に見ますと、本県は前年の18位から21位となり、人口100人当たりの発行件数は前年と同じく7位となっています。

また、有効旅券所有者は約37万人で、県民の3割近く(全国第7位)の方が旅券を保有しています。

本県では県民の利便性を図るため、交付窓口を平成14年度から19時30分まで延長しており、延長時間帯の交付件数率は年間32.7%となっています。

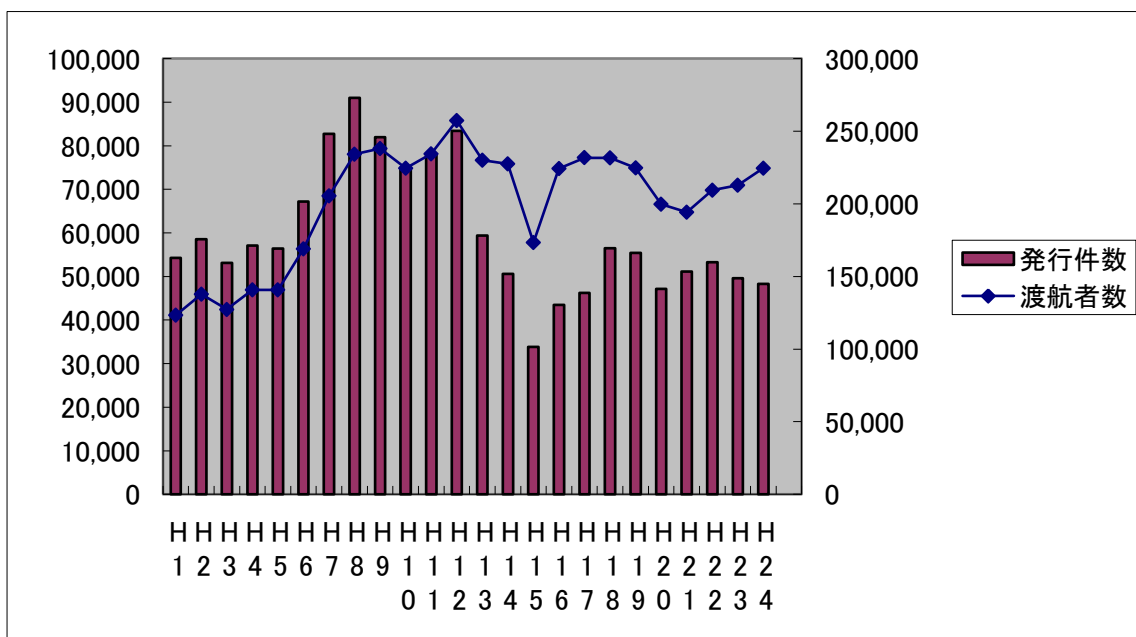
さらに、平成16年4月からは、高田旅券センターの申請窓口を17時00分まで(従来は16時30分)延長するなど、窓口サービスの向上を図り、多くの県民の方々にご利用いただいています。

平成17年12月には、旅券法の一部を改正する法律が施行され、旅券犯罪への厳格な対処、旅券の偽変造対策の強化及び罰則規定の強化が図られました。これに伴い、平成18年3月にIC旅券の導入、紛失届による旅券の失効制度の導入と併せて再発給制度は廃止されました。今後、益々複雑化する国際社会において、日本国旅券の国際的信頼性の向上により、円滑な海外渡航の確保が期待されています。

2. 一般旅券発行件数の推移

平成24年の一般旅券発行件数は48,305件で、前年に比べ、1,311件の減少となりました。

なお、海外渡航者数は224,443人で、前年(212,889人)に比べ、11,554人の増加となっています。



一般旅券発行件数の推移(奈良県)

年	発行件数	対前年増減数	対前年増減率	海外渡航者数
昭和41年	1,188	619	108.8%	
昭和42年	1,087	-101	-8.5%	
昭和43年	1,616	529	48.7%	
昭和44年	3,156	1,540	95.3%	
昭和45年	4,779	1,623	51.4%	
昭和46年	8,159	3,380	70.7%	
昭和47年	12,928	4,769	58.5%	
昭和48年	17,606	4,678	36.2%	
昭和49年	15,395	-2,211	-12.6%	
昭和50年	14,578	-817	-5.3%	
昭和51年	18,098	3,520	24.1%	
昭和52年	20,816	2,718	15.0%	
昭和53年	21,491	675	3.2%	
昭和54年	23,146	1,655	7.7%	
昭和55年	22,103	-1,043	-4.5%	
昭和56年	24,665	2,562	11.6%	
昭和57年	25,843	1,178	4.8%	
昭和58年	26,762	919	3.6%	
昭和59年	28,688	1,926	7.2%	
昭和60年	29,606	918	3.2%	
昭和61年	33,878	4,272	14.4%	
昭和62年	42,983	9,105	26.9%	88,411
昭和63年	50,353	7,370	17.1%	108,246
平成01年	54,274	3,921	7.8%	123,425
平成02年	58,530	4,256	7.8%	137,732
平成03年	53,086	-5,444	-9.3%	127,335
平成04年	57,060	3,974	7.5%	140,670
平成05年	56,408	-652	-1.1%	140,827
平成06年	67,185	10,777	19.1%	168,964
平成07年	82,737	15,552	23.1%	205,410
平成08年	91,001	8,264	10.0%	234,082
平成09年	81,998	-9,003	-9.9%	237,978
平成10年	74,975	-7,023	-8.6%	224,633
平成11年	77,890	2,915	3.9%	234,352
平成12年	83,381	5,491	7.0%	257,390
平成13年	59,402	-23,979	-28.8%	230,040
平成14年	50,556	-8,846	-14.9%	227,596
平成15年	33,805	-16,751	-33.1%	173,455
平成16年	43,484	9,679	28.6%	224,335
平成17年	46,226	2,742	6.3%	231,776
平成18年	56,512	10,286	22.3%	231,559
平成19年	55,432	-1,080	-1.9%	224,725
平成20年	47,186	-8,246	-14.9%	199,711
平成21年	51,139	3,953	8.4%	194,277
平成22年	53,269	2,130	4.2%	209,336
平成23年	49,616	-3,653	-6.9%	212,889
平成24年	48,305	-1,311	-2.6%	224,443

3. 平成24年 都道府県別発行件数

一般旅券発行件数48,305件は、全国で21位(前年は18位)となっています。また、人口100人当たりの発行件数は3.45件で、全国で7位(前年は7位)となっています。

平成24年 都道府県別発行件数(発行件数順)

順位	都道府県名	人口	一般旅券	構成比
1	東京	12,699,271	599,251	15.27%
2	神奈川	8,917,368	364,763	9.30%
3	大阪	8,679,933	304,696	7.76%
4	愛知	7,263,173	259,968	6.63%
5	埼玉	7,149,503	240,533	6.13%
6	千葉	6,147,619	218,666	5.57%
7	兵庫	5,572,405	189,637	4.83%
8	福岡	5,049,457	167,433	4.27%
9	静岡	3,750,571	114,096	2.91%
10	北海道	5,474,216	112,212	2.86%
11	京都	2,542,740	90,777	2.31%
12	茨城	2,960,010	81,234	2.07%
13	広島	2,846,680	74,825	1.91%
14	岐阜	2,068,942	60,109	1.53%
15	宮城	2,302,706	57,878	1.47%
16	三重	1,838,613	54,100	1.38%
17	栃木	1,988,755	52,019	1.33%
18	長野	2,145,962	50,402	1.28%
19	新潟	2,364,632	50,372	1.28%
20	群馬	1,990,944	49,020	1.25%
21	奈良	1,401,243	48,305	1.23%
22	滋賀	1,394,472	47,778	1.22%
23	岡山	1,931,586	45,847	1.17%
24	福島	1,991,865	42,709	1.09%
25	熊本	1,822,331	42,147	1.07%
26	沖縄	1,422,938	35,210	0.90%
27	山口	1,445,473	31,838	0.81%
28	石川	1,156,730	30,930	0.79%
29	鹿児島	1,706,081	30,501	0.78%
30	長崎	1,431,485	29,926	0.76%
31	大分	1,196,804	28,162	0.72%
32	富山	1,087,544	27,736	0.71%
33	愛媛	1,441,291	26,882	0.69%
34	和歌山	1,018,668	24,649	0.63%
35	山梨	855,746	23,761	0.61%
36	香川	1,006,488	22,579	0.58%
37	佐賀	853,363	22,225	0.57%
38	山形	1,160,204	21,430	0.55%
39	福井	803,180	20,828	0.53%
40	岩手	1,317,795	20,756	0.53%
41	宮崎	1,143,744	20,469	0.52%
42	青森	1,383,043	18,765	0.48%
43	秋田	1,086,018	16,378	0.42%
44	徳島	786,640	15,902	0.41%
45	高知	759,680	12,597	0.32%
46	島根	713,056	12,100	0.31%
47	鳥取	588,715	11,607	0.30%
	合計	126,659,683	3,924,008	100.00%

人口：平成24年住民基本台帳人口

平成24年 都道府県別発行件数(発行件数順)
(人口100人当たりの発行件数順)

順位	都道府県名	人口(A)	一般旅券発行件数(B)	B/A * 100 (件)
1	東京	12,699,271	599,251	4.72
2	神奈川	8,917,368	364,763	4.09
3	愛知	7,263,173	259,968	3.58
4	京都	2,542,740	90,777	3.57
5	千葉	6,147,619	218,666	3.56
6	大阪	8,679,933	304,696	3.51
7	奈良	1,401,243	48,305	3.45
8	滋賀	1,394,472	47,778	3.43
9	兵庫	5,572,405	189,637	3.40
10	埼玉	7,149,503	240,533	3.36
11	福岡	5,049,457	167,433	3.32
12	静岡	3,750,571	114,096	3.04
13	三重	1,838,613	54,100	2.94
14	岐阜	2,068,942	60,109	2.91
15	山梨	855,746	23,761	2.78
16	茨城	2,960,010	81,234	2.74
17	石川	1,156,730	30,930	2.67
18	広島	2,846,680	74,825	2.63
19	栃木	1,988,755	52,019	2.62
20	佐賀	853,363	22,225	2.60
21	福井	803,180	20,828	2.59
22	富山	1,087,544	27,736	2.55
23	宮城	2,302,706	57,878	2.51
24	沖縄	1,422,938	35,210	2.47
25	群馬	1,990,944	49,020	2.46
26	和歌山	1,018,668	24,649	2.42
27	岡山	1,931,586	45,847	2.37
28	大分	1,196,804	28,162	2.35
29	長野	2,145,962	50,402	2.35
30	熊本	1,822,331	42,147	2.31
31	香川	1,006,488	22,579	2.24
32	山口	1,445,473	31,838	2.20
33	福島	1,991,865	42,709	2.14
34	新潟	2,364,632	50,372	2.13
35	長崎	1,431,485	29,926	2.09
36	北海道	5,474,216	112,212	2.05
37	徳島	786,640	15,902	2.02
38	鳥取	588,715	11,607	1.97
39	愛媛	1,441,291	26,882	1.87
40	山形	1,160,204	21,430	1.85
41	宮崎	1,143,744	20,469	1.79
42	鹿児島	1,706,081	30,501	1.79
43	島根	713,056	12,100	1.70
44	高知	759,680	12,597	1.66
45	岩手	1,317,795	20,756	1.58
46	秋田	1,086,018	16,378	1.51
47	青森	1,383,043	18,765	1.36
	外務省		0	
	合計	126,659,683	3,924,008	100.00%

4. 全国有効旅券所有者数

平成24年12月末日現在の本県の有効旅券所有者は、372,203人となっており、

人口比で26.56%と全国平均(23.98%)を上回り、全国7位となっています。

全国有効旅券所有者数

都道府県名	有効旅券数	人口	所有率
東京	4,716,442	12,699,271	37.14%
神奈川	2,933,977	8,917,368	32.90%
千葉	1,767,832	6,147,619	28.76%
愛知	2,032,185	7,263,173	27.98%
京都	685,503	2,542,740	26.96%
大阪	2,319,561	8,679,933	26.72%
奈良	372,203	1,401,243	26.56%
兵庫	1,467,584	5,572,405	26.34%
埼玉	1,838,677	7,149,503	25.72%
滋賀	351,169	1,394,472	25.18%
福岡	1,181,976	5,049,457	23.41%
岐阜	472,128	2,068,942	22.82%
静岡	845,287	3,750,571	22.54%
三重	405,802	1,838,613	22.07%
山梨	181,467	855,746	21.21%
茨城	620,207	2,960,010	20.95%
広島	566,058	2,846,680	19.88%
石川	227,129	1,156,730	19.64%
栃木	379,465	1,988,755	19.08%
福井	150,261	803,180	18.71%
群馬	372,002	1,990,944	18.68%
長野	400,139	2,145,962	18.65%
富山	199,729	1,087,544	18.37%
和歌山	183,618	1,018,668	18.03%
岡山	343,583	1,931,586	17.79%
香川	171,573	1,006,488	17.05%
佐賀	141,677	853,363	16.60%
山口	237,024	1,445,473	16.40%
熊本	290,500	1,822,331	15.94%
沖縄	223,731	1,422,938	15.72%
宮城	358,673	2,302,706	15.58%
徳島	122,116	786,640	15.52%
大分	185,054	1,196,804	15.46%
鳥取	88,668	588,715	15.06%
新潟	354,285	2,364,632	14.98%
北海道	793,117	5,474,216	14.49%
愛媛	201,700	1,441,291	13.99%
長崎	197,952	1,431,485	13.83%
福島	273,791	1,991,865	13.75%
山形	145,241	1,160,204	12.52%
宮崎	139,491	1,143,744	12.20%
島根	85,667	713,056	12.01%
高知	90,341	759,680	11.89%
鹿児島	201,624	1,706,081	11.82%
秋田	111,555	1,086,018	10.27%
岩手	132,109	1,317,795	10.03%
青森	122,545	1,383,043	8.86%
外務省	695,435	0	
合計	30,377,853	126,659,683	23.98%

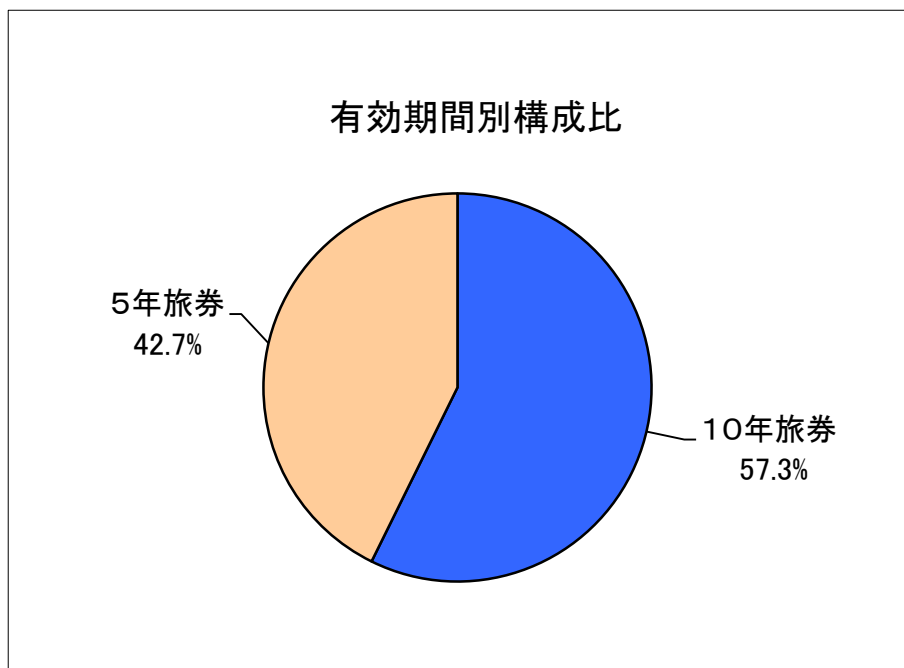
※有効旅券数：平成24年12月末日現在
人 口：平成24年住民基本台帳人口

5. 平成24年 一般旅券有効期間別発行件数

旅券の有効期間別発行件数は、10年有効旅券が27,679件(構成比57.3%)、5年有効旅券が20,626件(構成比42.7%)となり、10年有効旅券が5年有効旅券を7,053件上回りました。

平成24年一般旅券有効期間別発行件数

月	10年旅券	5年旅券	計
1	2,910	2,031	4,941
2	2,723	1,881	4,604
3	2,488	1,663	4,151
4	2,282	1,446	3,728
5	2,493	1,648	4,141
6	2,413	1,916	4,329
7	2,820	2,536	5,356
8	2,846	2,647	5,493
9	1,776	1,118	2,894
10	1,738	1,263	3,001
11	1,584	1,120	2,704
12	1,606	1,357	2,963
合計	27,679	20,626	48,305
構成比%	57.3%	42.7%	100.0%
平成23年計	29,533	20,083	49,616
構成比%	59.5%	40.5%	100.0%
H24-H23増減数	-1,854	543	-1,311
H24/H23増減率	93.7%	102.7%	97.4%



6. 平成24年 一般旅券年齢別・月別発行件数

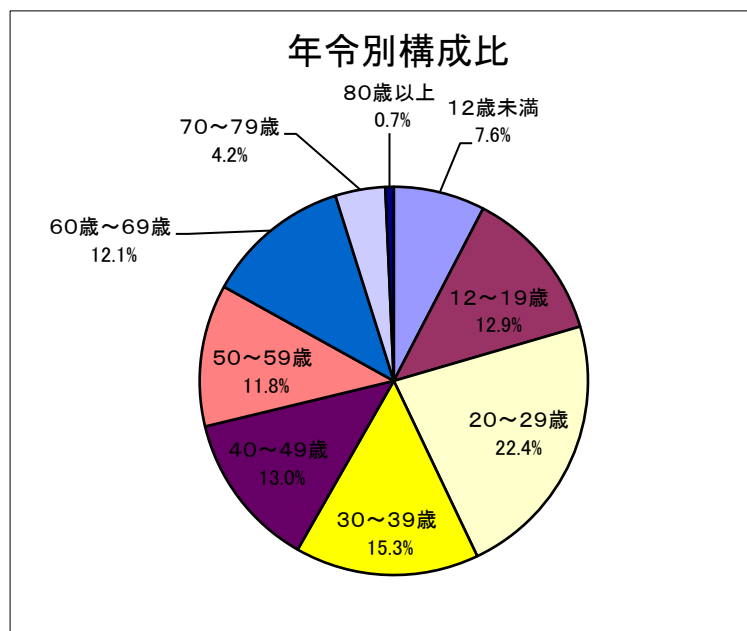
旅券発行件数を申請者の年齢別に見ますと、20歳代が10,842件(構成比22.4%)と最も多く、以下30歳代が7,400件(構成比15.3%)、40歳代が6,271件(構成比13.0%)、60歳代が5,836件(構成比12.1%)となっています。

また、年代別に前年の発行件数と比べると、30歳代と50歳代と70歳代が減り、それ以外の年代が若干増加となりました。

月別発行件数では、8月が5,493件と最も多く、次いで7月が5,356件、1月が4,941件、2月が4,604件となっています。

平成24年一般旅券年齢別・月別発行件数

月	12歳未満	12～19歳	20～29歳	30～39歳	40～49歳	50～59歳	60～69歳	70～79歳	80歳以上	合計
1	266	570	1,483	688	565	575	565	198	31	4,941
2	277	572	1,213	607	594	520	572	211	38	4,604
3	306	447	764	650	547	549	630	222	36	4,151
4	300	266	683	626	536	497	597	184	39	3,728
5	384	365	724	715	624	555	553	200	21	4,141
6	471	602	834	646	618	505	475	154	24	4,329
7	461	997	1,096	757	715	596	521	184	29	5,356
8	357	1,126	1,216	833	660	584	510	183	24	5,493
9	179	182	688	508	364	377	424	141	31	2,894
10	248	274	698	493	390	363	364	133	38	3,001
11	234	310	645	459	339	296	318	93	10	2,704
12	195	504	798	418	319	299	307	106	17	2,963
合計	3,678	6,215	10,842	7,400	6,271	5,716	5,836	2,009	338	48,305
構成比%	7.6%	12.9%	22.4%	15.3%	13.0%	11.8%	12.1%	4.2%	0.7%	100.0%
平成23年計	3,628	5,853	10,779	7,483	6,127	6,727	6,591	2,134	294	49,616
構成比%	7.3%	11.8%	21.7%	15.1%	12.3%	13.6%	13.3%	4.3%	0.6%	100.0%
H24-H23増減数	50	362	63	-83	144	-1,011	-755	-125	44	-1,311
H24/H23増減率	101.4%	106.2%	100.6%	98.9%	102.4%	85.0%	88.5%	94.1%	115.0%	97.4%



7. 平成24年 一般旅券男女別・月別発行件数

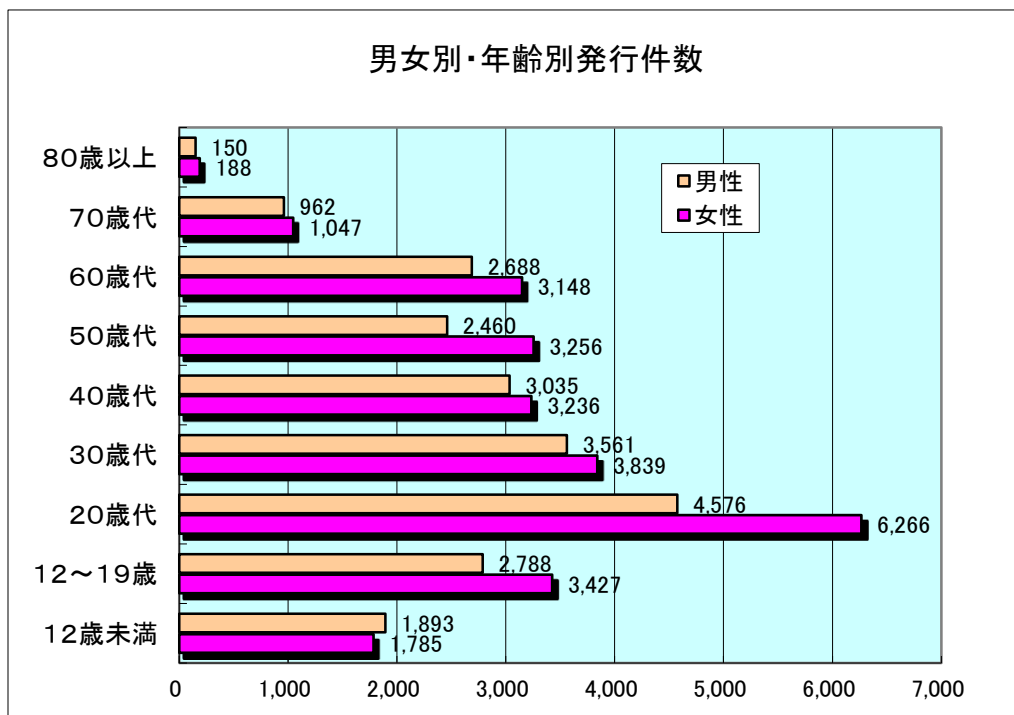
男女別の構成比は、男性が45.8%(22,113件)で前年より1.4ポイント増、女性が54.2%(26,192件)で前年より1.4ポイントの減となっています。

全国の男女別構成比は、男性が47.7%、女性が52.3%となっており、本県における女性の構成比率は全国よりも高い比率となっています。(10頁参照)

年齢別に見ますと、12歳未満を除く年代で女性が男性を上回っています。

男女別・年齢別発行件数

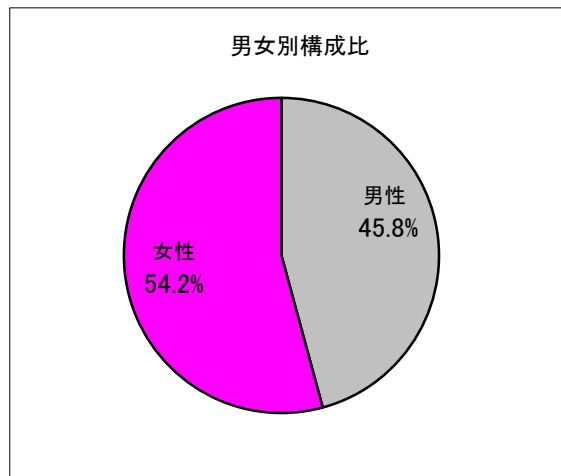
年齢別	男性		女性		合計
	件数	構成比	件数	構成比	
12歳未満	1,893	51.5%	1,785	48.5%	3,678
12～19歳	2,788	44.9%	3,427	55.1%	6,215
20歳代	4,576	42.2%	6,266	57.8%	10,842
30歳代	3,561	48.1%	3,839	51.9%	7,400
40歳代	3,035	48.4%	3,236	51.6%	6,271
50歳代	2,460	43.0%	3,256	57.0%	5,716
60歳代	2,688	46.1%	3,148	53.9%	5,836
70歳代	962	47.9%	1,047	52.1%	2,009
80歳以上	150	44.4%	188	55.6%	338
合計	22,113	45.8%	26,192	54.2%	48,305
平成23年計	22,041	44.4%	27,575	55.6%	49,616



有効期間別に見ますと、10年有効旅券では、男性が47.7%、女性が52.3%で女性が4.6ポイント上回り、5年有効旅券でも男性が43.2%、女性が56.8%で女性が13.6ポイント男性を上回る結果となっています。

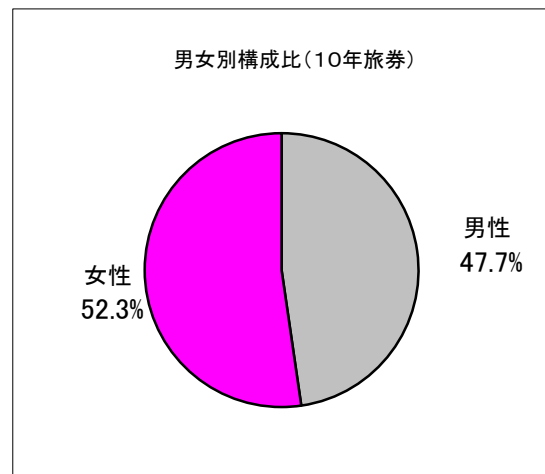
平成24年一般旅券男女別・月別発行件数

月	男性	女性	計
1	2,138	2,803	4,941
2	2,089	2,515	4,604
3	1,917	2,234	4,151
4	1,691	2,037	3,728
5	1,908	2,233	4,141
6	1,887	2,442	4,329
7	2,408	2,948	5,356
8	2,554	2,939	5,493
9	1,373	1,521	2,894
10	1,496	1,505	3,001
11	1,302	1,402	2,704
12	1,350	1,613	2,963
合計	22,113	26,192	48,305
構成比	45.8%	54.2%	100.0%
平成23年計	22,041	27,575	49,616
構成比	44.4%	55.6%	100.0%
H24-H23増減数	72	-1,383	-1,311
H24/H23増減率	100.3%	95.0%	97.4%



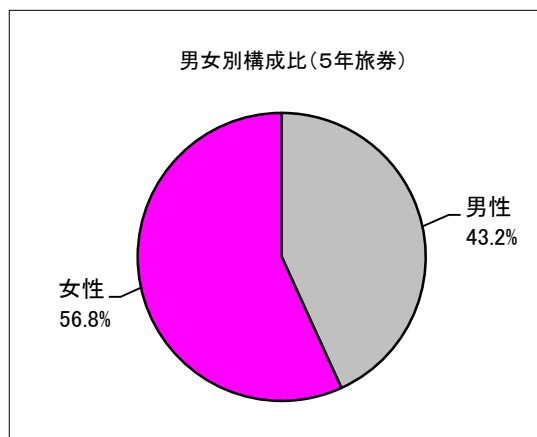
平成24年（10年）一般旅券男女別・月別発行件数

月	男性	女性	計
1	1,356	1,554	2,910
2	1,309	1,414	2,723
3	1,203	1,285	2,488
4	1,089	1,193	2,282
5	1,187	1,306	2,493
6	1,063	1,350	2,413
7	1,276	1,544	2,820
8	1,369	1,477	2,846
9	872	904	1,776
10	903	835	1,738
11	778	806	1,584
12	799	807	1,606
合計	13,204	14,475	27,679
構成比	47.7%	52.3%	100.0%
平成23年計	13,863	15,670	29,533
構成比	46.9%	53.1%	100.0%
H24-H23増減数	-659	-1,195	-1,854
H24/H23増減率	95.2%	92.4%	93.7%



平成24年（5年）一般旅券男女別・月別発行件数

月	男性	女性	計
1	782	1,249	2,031
2	780	1,101	1,881
3	714	949	1,663
4	602	844	1,446
5	721	927	1,648
6	824	1,092	1,916
7	1,132	1,404	2,536
8	1,185	1,462	2,647
9	501	617	1,118
10	593	670	1,263
11	524	596	1,120
12	551	806	1,357
合計	8,909	11,717	20,626
構成比	43.2%	56.8%	100.0%
平成23年計	8,178	11,905	20,083
構成比	40.7%	59.3%	100.0%
H24-H23増減数	731	-188	543
H24/H23増減率	108.9%	98.4%	102.7%



8. 平成24年(5年・10年)総括表 (一般旅券年齢別・性別・月別発行件数)

月	12歳未満			12歳以上20歳未満			20歳代			30歳代			40歳代		
	男	女	計	男	女	計	男	女	計	男	女	計	男	女	計
1	140	126	266	194	376	570	588	895	1,483	346	342	688	284	281	565
2	140	137	277	231	341	572	577	636	1,213	288	319	607	263	331	594
3	153	153	306	189	258	447	357	407	764	324	326	650	259	288	547
4	136	164	300	120	146	266	273	410	683	310	316	626	266	270	536
5	196	188	384	169	196	365	278	446	724	343	372	715	311	313	624
6	231	240	471	291	311	602	311	523	834	285	361	646	275	343	618
7	243	218	461	485	512	997	443	653	1,096	343	414	757	290	425	715
8	200	157	357	537	589	1,126	518	698	1,216	380	453	833	334	326	660
9	90	89	179	90	92	182	295	393	688	252	256	508	194	170	364
10	140	108	248	134	140	274	324	374	698	244	249	493	211	179	390
11	127	107	234	141	169	310	296	349	645	223	236	459	177	162	339
12	97	98	195	207	297	504	316	482	798	223	195	418	171	148	319
計	1,893	1,785	3,678	2,788	3,427	6,215	4,576	6,266	10,842	3,561	3,839	7,400	3,035	3,236	6,271

月	50歳代			60歳代			70歳代			80歳以上			総合計		
	男	女	計	男	女	計	男	女	計	男	女	計	男	女	計
1	233	342	575	247	318	565	87	111	198	19	12	31	2,138	2,803	4,941
2	223	297	520	257	315	572	94	117	211	16	22	38	2,089	2,515	4,604
3	219	330	549	299	331	630	105	117	222	12	24	36	1,917	2,234	4,151
4	207	290	497	266	331	597	94	90	184	19	20	39	1,691	2,037	3,728
5	241	314	555	259	294	553	101	99	200	10	11	21	1,908	2,233	4,141
6	209	296	505	207	268	475	72	82	154	6	18	24	1,887	2,442	4,329
7	261	335	596	246	275	521	81	103	184	16	13	29	2,408	2,948	5,356
8	257	327	584	234	276	510	86	97	183	8	16	24	2,554	2,939	5,493
9	159	218	377	198	226	424	80	61	141	15	16	31	1,373	1,521	2,894
10	180	183	363	175	189	364	68	65	133	20	18	38	1,496	1,505	3,001
11	145	151	296	147	171	318	42	51	93	4	6	10	1,302	1,402	2,704
12	126	173	299	153	154	307	52	54	106	5	12	17	1,350	1,613	2,963
計	2,460	3,256	5,716	2,688	3,148	5,836	962	1,047	2,009	150	188	338	22,113	26,192	48,305

8. 平成24年(10年)総括表 (一般旅券年齢別・性別・月別発行件数)

月	12歳未満			12歳以上20歳未満			20歳代			30歳代			40歳代		
	男	女	計	男	女	計	男	女	計	男	女	計	男	女	計
1			0			0	406	512	918	266	209	475	231	222	453
2			0			0	413	368	781	218	221	439	215	260	475
3			0			0	270	228	498	240	219	459	208	233	441
4			0			0	179	225	404	247	208	455	216	216	432
5			0			0	193	275	468	269	224	493	253	251	504
6			0			0	231	326	557	235	259	494	222	257	479
7			0			0	319	386	705	274	270	544	231	342	573
8			0			0	366	386	752	298	281	579	256	263	519
9			0			0	209	216	425	191	154	345	143	136	279
10			0			0	230	216	446	177	163	340	171	131	302
11			0			0	216	220	436	166	159	325	138	131	269
12			0			0	221	269	490	170	127	297	143	117	260
計	0	0	0	0	0	0	3,253	3,627	6,880	2,751	2,494	5,245	2,427	2,559	4,986

月	50歳代			60歳代			70歳代			80歳以上			総合計		
	男	女	計	男	女	計	男	女	計	男	女	計	男	女	計
1	201	291	492	202	256	458	48	60	108	2	4	6	1,356	1,554	2,910
2	192	259	451	215	252	467	52	51	103	4	3	7	1,309	1,414	2,723
3	182	285	467	238	256	494	60	60	120	5	4	9	1,203	1,285	2,488
4	173	248	421	215	254	469	52	37	89	7	5	12	1,089	1,193	2,282
5	205	271	476	205	232	437	58	49	107	4	4	8	1,187	1,306	2,493
6	179	249	428	156	211	367	39	45	84	1	3	4	1,063	1,350	2,413
7	223	285	508	193	214	407	33	44	77	3	3	6	1,276	1,544	2,820
8	218	285	503	180	220	400	51	41	92	0	1	1	1,369	1,477	2,846
9	134	185	319	148	185	333	45	23	68	2	5	7	872	904	1,776
10	143	150	293	140	149	289	37	25	62	5	1	6	903	835	1,738
11	115	131	246	117	135	252	25	28	53	1	2	3	778	806	1,584
12	108	137	245	121	125	246	33	29	62	3	3	6	799	807	1,606
計	2,073	2,776	4,849	2,130	2,489	4,619	533	492	1,025	37	38	75	13,204	14,475	27,679

8. 平成24年(5年)総括表 (一般旅券年齢別・性別・月別発行件数)

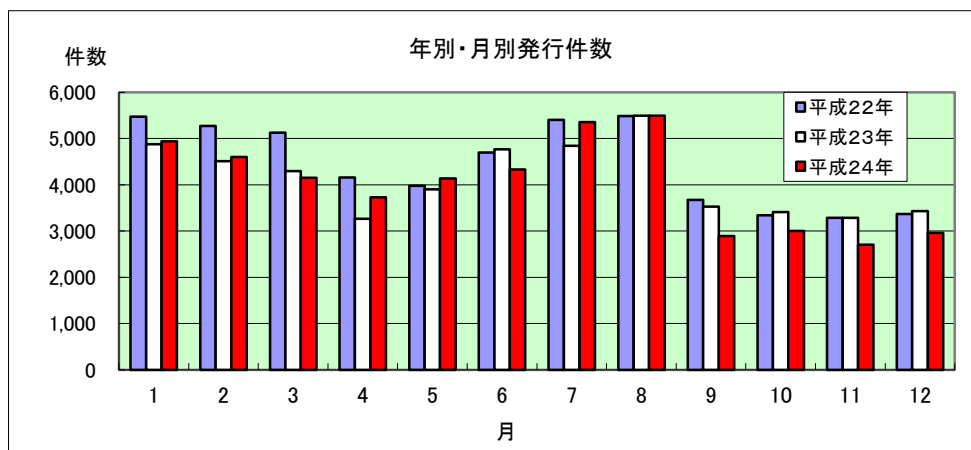
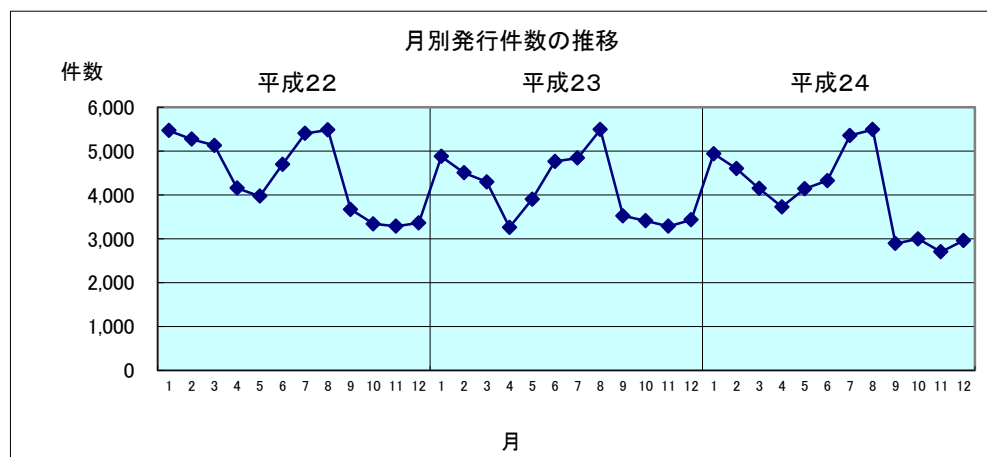
月	12歳未満			12歳以上20歳未満			20歳代			30歳代			40歳代		
	男	女	計	男	女	計	男	女	計	男	女	計	男	女	計
1	140	126	266	194	376	570	182	383	565	80	133	213	53	59	112
2	140	137	277	231	341	572	164	268	432	70	98	168	48	71	119
3	153	153	306	189	258	447	87	179	266	84	107	191	51	55	106
4	136	164	300	120	146	266	94	185	279	63	108	171	50	54	104
5	196	188	384	169	196	365	85	171	256	74	148	222	58	62	120
6	231	240	471	291	311	602	80	197	277	50	102	152	53	86	139
7	243	218	461	485	512	997	124	267	391	69	144	213	59	83	142
8	200	157	357	537	589	1,126	152	312	464	82	172	254	78	63	141
9	90	89	179	90	92	182	86	177	263	61	102	163	51	34	85
10	140	108	248	134	140	274	94	158	252	67	86	153	40	48	88
11	127	107	234	141	169	310	80	129	209	57	77	134	39	31	70
12	97	98	195	207	297	504	95	213	308	53	68	121	28	31	59
計	1,893	1,785	3,678	2,788	3,427	6,215	1,323	2,639	3,962	810	1,345	2,155	608	677	1,285

月	50歳代			60歳代			70歳代			80歳以上			総合計		
	男	女	計	男	女	計	男	女	計	男	女	計	男	女	計
1	32	51	83	45	62	107	39	51	90	17	8	25	782	1,249	2,031
2	31	38	69	42	63	105	42	66	108	12	19	31	780	1,101	1,881
3	37	45	82	61	75	136	45	57	102	7	20	27	714	949	1,663
4	34	42	76	51	77	128	42	53	95	12	15	27	602	844	1,446
5	36	43	79	54	62	116	43	50	93	6	7	13	721	927	1,648
6	30	47	77	51	57	108	33	37	70	5	15	20	824	1,092	1,916
7	38	50	88	53	61	114	48	59	107	13	10	23	1,132	1,404	2,536
8	39	42	81	54	56	110	35	56	91	8	15	23	1,185	1,462	2,647
9	25	33	58	50	41	91	35	38	73	13	11	24	501	617	1,118
10	37	33	70	35	40	75	31	40	71	15	17	32	593	670	1,263
11	30	20	50	30	36	66	17	23	40	3	4	7	524	596	1,120
12	18	36	54	32	29	61	19	25	44	2	9	11	551	806	1,357
計	387	480	867	558	659	1,217	429	555	984	113	150	263	8,909	11,717	20,626

10. 過去3ヶ年の月別発行件数の推移

過去3ヶ年の月別発行件数の推移を見ますと、平成22年は、月平均4,439件でしたが、平成23年は、月平均4,135件で前年度に比べ304件の減少、平成24年は月平均4,025件で前年度に比べ110件の減少となり、2年連続の減少となっています。

月	平成22年	平成23年	対前年比			
			対前年比	平成24年	対前年比	(対前々年比)
1	5,471	4,879	89.2%	4,941	101.3%	(90.3%)
2	5,274	4,508	85.5%	4,604	102.1%	(87.3%)
3	5,130	4,298	83.8%	4,151	96.6%	(80.9%)
4	4,157	3,264	78.5%	3,728	114.2%	(89.7%)
5	3,976	3,904	98.2%	4,141	106.1%	(104.1%)
6	4,700	4,767	101.4%	4,329	90.8%	(92.1%)
7	5,406	4,844	89.6%	5,356	110.6%	(99.1%)
8	5,486	5,494	100.1%	5,493	100.0%	(100.1%)
9	3,672	3,526	96.0%	2,894	82.1%	(78.8%)
10	3,344	3,411	102.0%	3,001	88.0%	(89.7%)
11	3,287	3,287	100.0%	2,704	82.3%	(82.3%)
12	3,366	3,434	102.0%	2,963	86.3%	(88.0%)
合計	53,269	49,616	93.1%	48,305	97.4%	(90.7%)
月平均	4,439	4,135	93.1%	4,025	97.4%	(90.7%)

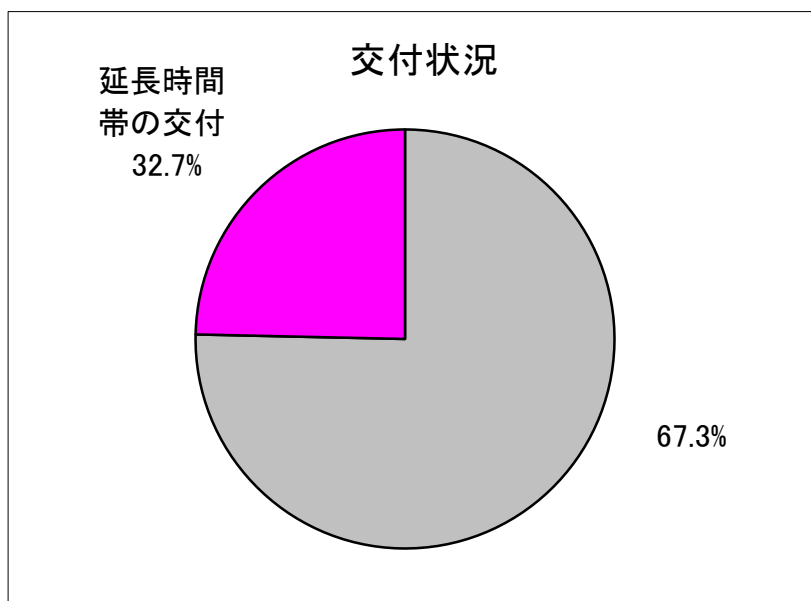


1 1 . 平成 2 4 年 旅券交付状況（訂正・増補・渡航先追加を含む）

旅券の交付時間については、平成14年4月から平日の18時30分までを1時間延長し、19時30分までとしています。

全体の交付件数は49,440件(前年50,434件)で、うち延長時間帯の交付件数は16,177件(前年16,230件)と全体の32.7%(前年32.2%)を占めています。

交付窓口	交付件数	うち延長時間帯の交付件数	延長時間帯の交付率
旅券事務所	29,827	9,836	33.0%
高田旅券センター	19,614	6,341	32.3%
合計	49,441	16,177	32.7%



12. 旅券関係年表

[※印は本県関係事項]

昭和	26.	11.	28	旅券法制定
	26.	12.	1	旅券法施行
	38.	4.	1	外国為替管理面における業務渡航の自由化
	39.	4.	1	外国為替管理面における観光渡航の自由化
	45.	12.	1	旅券法改正(数次旅券5年間有効の発行開始) 旅券事務委任に関する政令の施行
	47.	5.	15	沖縄返還
	50.	3.	1	旅券法施行規則の改正による本人確認の強化
	50.	4.	1	同上により代理申請取り扱いの厳格化 旅券変造防止対策として旅券面への保護シール貼付の実施
	52.	12.	19	ハイジャック防止のため、旅券法の一部改正により旅券発給制限事由の 範囲を拡大
	53.	5.	1	旅券手数料の改正 1回旅券 3,000円 → 4,000円 数次旅券 6,000円 → 8,000円
	53.	8.	10	旅券冊子の様式改正(表紙 紺色→赤色、36頁→40頁)
	57.	4.	1	渡航費用の支払い能力を立証する書類の簡素化
	57.	7.	23	旅券法及び旅券法施行規則の一部改正 (代理申請の許容範囲拡大、本人確認、各種申請様式の改正)
	58.	5.	26	旅券冊子の頁数削減(40頁→24頁)
	59.	4.	1	※ 総務部広報課から総務部国際課として発足(渉外渡航係)
	59.	4.	27	新規発給、再発給、渡航先追加申請書の様式改正
	60.	12.	17	各種申請様式の改正、支払い能力を立証する書類として「渡航費に関する 誓約書」が追加(61. 1. 1施行)
	61.	6.	1	旅券冊子署名欄を一カ所に変更
	62.	4.	6	※ 高田総合庁舎に旅券窓口開設 週2日(月・木)
	63.	1.	1	数次往復旅券の切替措置の変更 残存有効期間6ヶ月→1年
平成	1.	4.	1	※ 総務部国際課から企画部国際課に所管移行
	1.	4.	18	旅券法の改正 数次旅券への原則一本化や提出書類の簡略化、申請手続きの合理化など
	1.	6.	1	旅券手数料納入方法の変更 1回旅券 収入印紙 4,000円 → 収入印紙 3,200円 県証紙 800円 数次旅券 収入印紙 8,000円 → 収入印紙 6,500円 県証紙 1,500円
	2.	4.	1	一往復旅券原則廃止(数次旅券に一本化) 代理申請の範囲が拡大 渡航費用の支払い能力を立証する書類の提出が廃止 合冊制度の廃止 一般旅券発給申請書等の様式改正 旅券の有効期限の名言化
	2.	4.	1	※ 旅券係設置
	3.	4.	1	渡航先国欄の北朝鮮除外項目を削除
	4.	4.	1	※ 完全週休2日制の実施 高田旅券窓口の常設化(月～金 9:00～16:00)
	4.	8.	1	切替新規申請の際、旅券面記載の本籍地、氏名に変更がなければ戸籍 抄(謄)本の省略が可能

平成	21.	3.	1	旅券法施行規則の一部改正 はがきの廃止
	21.	6.	1	旅券法施行規則の一部改正 訂正及び増補申請書の法定代理人欄の変更
	23.	6.	8	東日本大震災の被災者に係る一般旅券の発給の特例に関する法律の施行
	23.	6.	8	※ 東日本大震災の被災者に係る一般旅券の発給の特例に関する法律の施行 に伴う奈良県手数料条例別表第1に規定する一般旅券の発給手数料の 減免取扱要綱の制定 一般旅券の発給手数料の減免取扱
	23.	8.	17	旅券法施行規則の一部改正 写真に係る規程の変更等
	24.	1.	23	※ 紀伊半島大水害に伴う手数料の免除及び還付に関する取扱要綱の制定 一般旅券の発給手数料の免除及び還付
	24.	5.	21	旅券法施行規則の一部改正 身元確認書類の取扱いの改正

13. 旅券の概要

1. 旅券の意義

旅券は、日本国政府が外国政府に対して、その所持人が日本国民であることを証明し、あわせてその人が安全に旅行および滞在ができるよう保護と扶助を与えることを要請する公文書です。

諸外国の政府は、旅券により、その所持人の国籍をはじめ身元を確認し、自国内への入国・滞在等を認め、また、必要な場合には保護や扶助を与えることとなっていますので、旅券は海外に旅行し、滞在する方にとっては欠くことのできない非常に重要な公文書です。

2. 旅券の種類

旅券には、一般旅券と公用旅券の2種類があります。「公用旅券」は国の用務のため外国に渡航する方、およびその同伴者に対して発行され、「一般旅券」はそれ以外の方に対して発行されます。公用旅券は国(外務省)が直接取り扱っており、都道府県においては一般旅券を取り扱っています。

3. 旅券の効力

一般旅券は、現在、すべての国(地域)に、その有効期間中であれば何回でも往復渡航できるようになっており、旅券発行の日から5年または10年間有効です。

4. 旅券の管理

旅券の重要性は前述のとおりであります。旅券に対する認識不足により保管・管理が十分でなく紛失する方が多くなっております。

また、海外渡航者(旅券所持者)数の増加に伴い、特に国外において旅券を紛失したり、盗難に遭うケースが後を絶ちません。

一人ひとりが十分注意して旅券の管理をすることが望まれます。

5. その他

1878年(明治11年)2月20日に「海外旅券規則」が外務省布達第1号として制定され、これにより法令上「旅券」という言葉が初めて使われました。これを記念し、丁度120年目にあたる1998年(平成10年)に2月20日を「旅券の日」と定められました。

14. 利用上の注意

1. 「発行件数」

申請件数のうち、新しく一般旅券を作成した件数で、訂正・増補・渡航先追加等を除く件数です。

2. 「申請件数」

新規申請・切替申請・訂正・増補・紛失・渡航先追加等すべての件数です。

3. 「交付件数」

申請された一般旅券(訂正、増補、渡航先追加を含む)が申請者本人に交付された件数です。

4. その他

資料の件数は、奈良県で取り扱った一般旅券のみで、公用旅券の件数は含まれていません。

※ なお、「発行件数」、「申請件数」、「交付件数」は、それぞれ処理日が異なるため件数は一致しません。