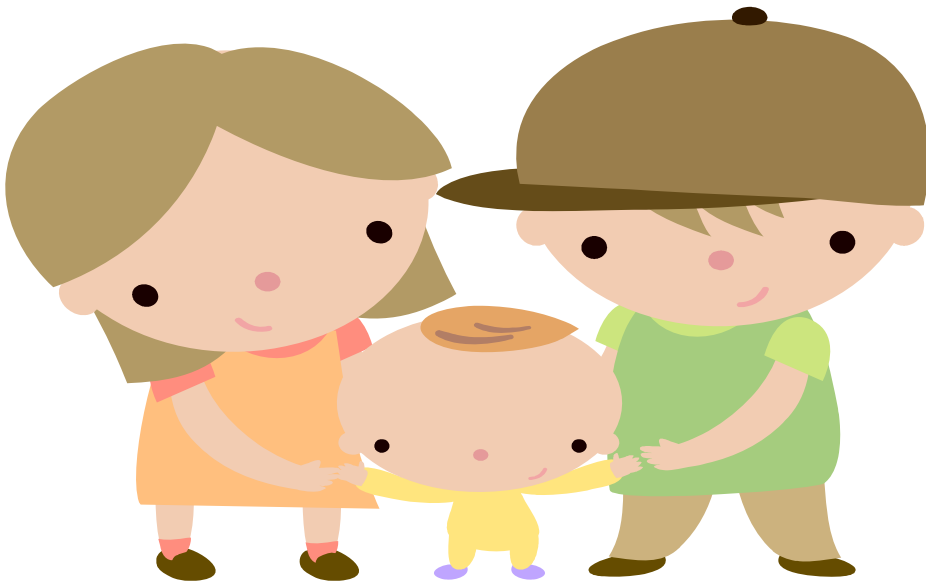


対象年齢
生後1ヵ月～6歳

子どもの急病時！こんな時どうするの？

子どもの救急

お子さんの急病対応ガイドブック



奈良県

はじめに

休日や夜間に子どもが急な病気や突然の事故でけがをすると、気が動転してうまく対処ができなかつたりします。

このようなときに、症状別に家庭で対処することやその際の注意点、どのような状態になったら診察を受けたらよいのか、また、奈良県の小児救急医療体制などについてご理解頂くため、このガイドブックを作りました。少しでも落ち着いて行動できるように、お医者さんへかかる前にこのガイドブックを参考にしてください。

また、子どもの健康について、いつでも気軽に相談できるようなかかりつけ医のお医者さんを持つことも大切です。

※症状があてはまらない場合や個人差もありますので、ガイドブックはあくまでもご参考として、ご活用ください。

また、症状によっては休日夜間応急診療所で対応できない場合もあります。

判断に迷う場合や受診医療機関が分からない場合は、#8000(P23)や#7119(P26)の電話相談をご利用下さい。

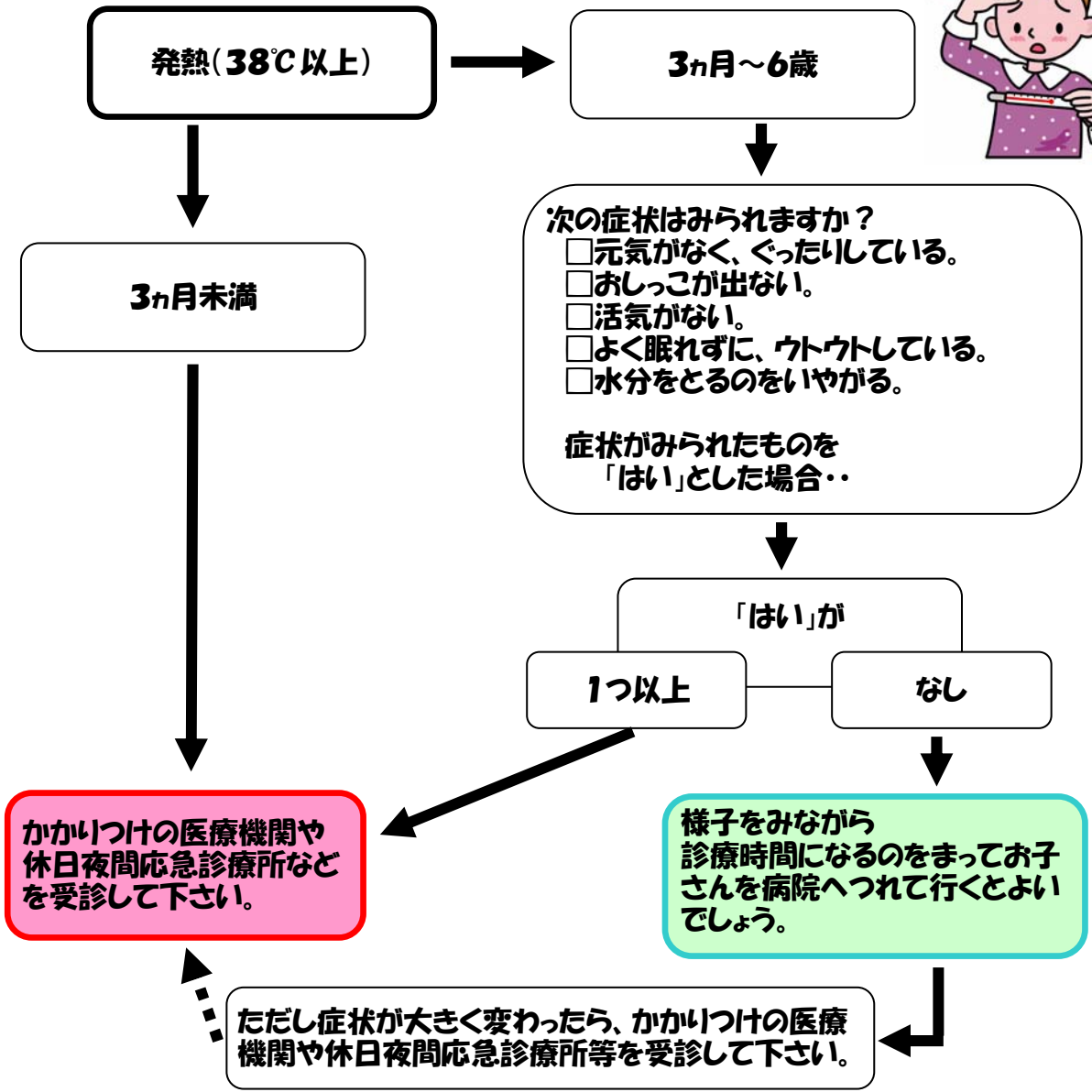
もくじ

症状に応じた対処方法

発熱(38℃以上)	1
けいれん・ふるえ	2
吐き気	3
せき・ゼエゼエする	4
腹痛・便秘	5
皮膚の発疹・あざ	6,7
下痢	8
おしっこが出ない	9
泣き止まない	10,11
意識がない	12
耳を痛がる	13
頭痛	14
誤飲	15
ウンチが変	16
鼻血	17
動物に咬まれた	18
ハチに刺された	19
やけど	20
不機嫌	21
かかりつけ医をもちましょう	22
奈良県の小児救急医療のしくみ	22
小児救急医療電話相談	23
休日夜間応急診療所・在宅当番医一覧	24
かかりつけ医・救急医療機関記入一覧	25
救急車を呼ぶとき	26

発熱 (38°C以上)

電話相談は
#8000



お薬を与えるときの注意点
○解熱薬には、アスピリン、ポンタール、ボルタレンは使わないで下さい。

発熱のある時の対処法

- 熱の出始めは温かめに、熱が出きったら涼しくしてあげましょう。
- 暑そうなら涼しく、寒そうなら温かくしてあげましょう。
- 水分補給をこまめにしましょう。
- 気持ちよさそうなら、冷やしてあげましょう。
- 着替えもこまめにしましょう。
- 熱があっても元気そうなら、解熱剤は使わないようにしましょう。

けいれん・ふるえ

電話相談は
#8000

けいれん・ふるえ



次のうちの症状がみられますか？

- けいれんが止まっても、意識がもどらない。
- くちびるの色が紫色で、呼吸が弱い。

- けいれんが5分以上続く。
- 生まれて初めてのけいれんである。
- 生後6ヵ月未満(あるいは、6歳以上)。
- けいれんの時の体温が38℃以下だった。
- けいれんに左右差がある。
- 嘔吐、失禁をともなう。
- 最近頭を激しくぶつけた。
- 何度も、繰り返しけいれんがおこる。

- 既に診断がついており、今までに何度かおこったことがあるけいれん発作(てんかん)。
- けいれんかどうかわからない。

この欄に1つ以上「はい」がある。

救急車を呼びましょう。

左の欄に「はい」はなくこの欄に「はい」がある。

かかりつけの医療機関や休日夜間応急診療所などを受診して下さい。

この欄にしか「はい」がない。

様子をみながら診療時間になるのをまってお子さんを病院へつれて行くとよいでしょう。

ただし症状が大きく変わったら、かかりつけの医療機関や休日夜間応急診療所等を受診して下さい。

けいれん・ひきつけの応急処置ポイント

- 顔を横向けにして、衣類をゆるめましょう。
- 体を揺すったり、たたいたりしないようにしましょう。
- 口に割り箸や指を入れてはいけません。

けいれん・ひきつけの観察ポイント

- いつから、どんなけいれんが、何分間続いたか。
- けいれんが、右半身、左半身だけのような左右差がないか。
- その時の体温は何度であったか。

吐き気

電話相談は
#8000

吐き気



2ヵ月未満

2ヵ月～6歳

次の症状はみられますか？

- 母乳、ミルクのたびに勢いよく嘔吐をくいかえす。
- お腹がはっている。
- お腹がひどく痛そうだ。
- 血液や胆汁(緑色の液体)を吐いた。
- 元気がなく、吐く。
- 活気がない、無気力。
- いつもと違う様子である。
- 12時間以上、何度も下痢をしている。
- おしっこがでない。
- くちびるが乾いている。
- ポーッとしていたり、ちょっとした刺激に過敏に反応したりする。

症状がみられたものを「はい」とした場合..

次の症状はみられますか？

- お腹がはっている。
- がまんできないほどの激しいお腹痛みを訴える。
- 血液や胆汁(緑色の液体)を吐いた。
- 元気がなく、吐く。
- 活気がない、無気力。
- いつもと違う様子である。
- 12時間以上、何度も下痢をしている。
- おしっこがでない。
- くちびるが乾いている。
- 頭痛を訴えており、ポーッとしたり、ちょっとした刺激に過敏に反応したりする。

症状がみられたものを「はい」とした場合..

「はい」が

1つ以上 なし

「はい」が

1つ以上 なし

かかりつけの医療機関や
休日夜間応急診療所など
を受診して下さい。

様子をみながら
診療時間になるのをまってお子
さんを病院へつれて行くとよい
でしょう。

ただし症状が大きく変わったら、かかりつけの医療
機関や休日夜間応急診療所等を受診して下さい。

せき・ゼエゼエする

電話相談は
#8000

せき・ゼエゼエする



次の症状はみられますか？

- 声がかすれる。オットセイの鳴き声みたいに咳き込む。
- 38.0℃以上の発熱がある。
- ゼーゼー、ヒューヒューいう。
- 息苦しそうである。
- 呼吸がはやい。
- ゲッターしている。
- 水分を取いたがらない。
- 口の周りや、くちびるが紫色となる。
(いわゆるチアノーゼ)

症状がみられたものを
「はい」とした場合..

「はい」が

1つ以上

なし

かかりつけの医療機関や
休日夜間応急診療所など
を受診して下さい。

様子をみながら
診療時間になるのをまってお子
さんを病院へつれて行くとよい
でしょう。

ただし症状が大きく変わったら、かかりつけの医療
機関や休日夜間応急診療所等を受診して下さい。

腹痛・便秘

電話相談は
#8000



腹痛・便秘

次のうちどの症状がみられますか？

- 血便がみられる。
- おまた(陰のう、股のつけね)を痛がる。
- お腹をぶつけた、もしくは打った後の腹痛。
- お腹がパンパンにふくらんでいる。
- 不機嫌だ。
- コーヒーの残りかすのようなものを吐いた。
- さわると嫌がる。
- 泣き止まない。
- だんだんとひどくなる。
- がまんできない痛み。
- 発熱がある。

- 数日便が出ていない。
- おへその周りを痛がる。
- うんちをしたら痛みがやわらいだ。
- がまんできる程度の軽い痛み。
- 元気そうだ。

この欄に1つ以上「はい」がある。

この欄にしか「はい」がない。

かかりつけの医療機関や
休日夜間応急診療所など
を受診して下さい。

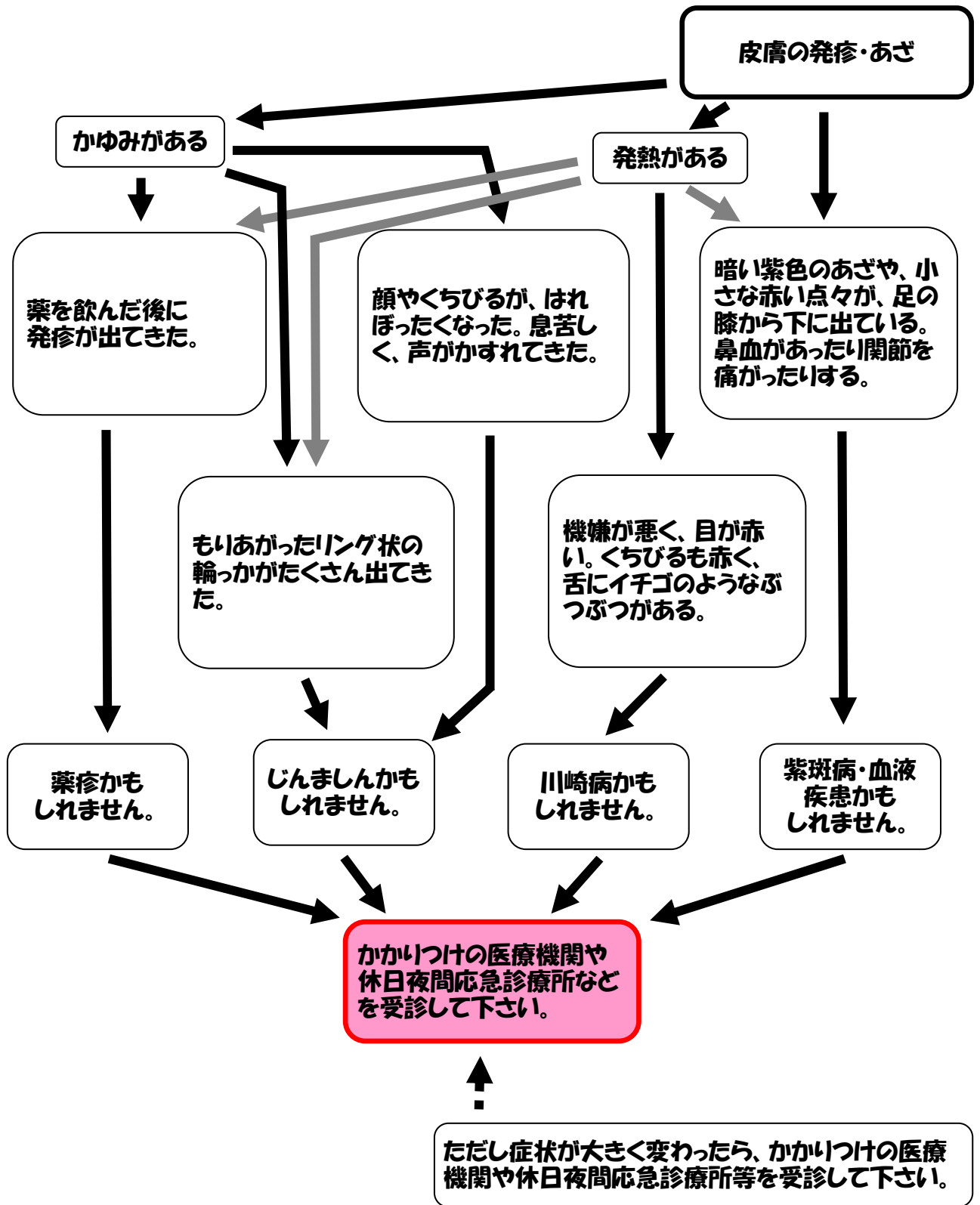
様子をみながら
診療時間になるのをまって
お子さんを病院へつれて行
くとよいでしょう。

ただし症状が大きく変わったら、かかりつけの医療機関や休日夜間応急診療所等を受診して下さい。

腹痛・便秘の受診のポイント

○普段と違う便があったら必ず病院へ持参しましょう。

皮膚の発疹・あざ

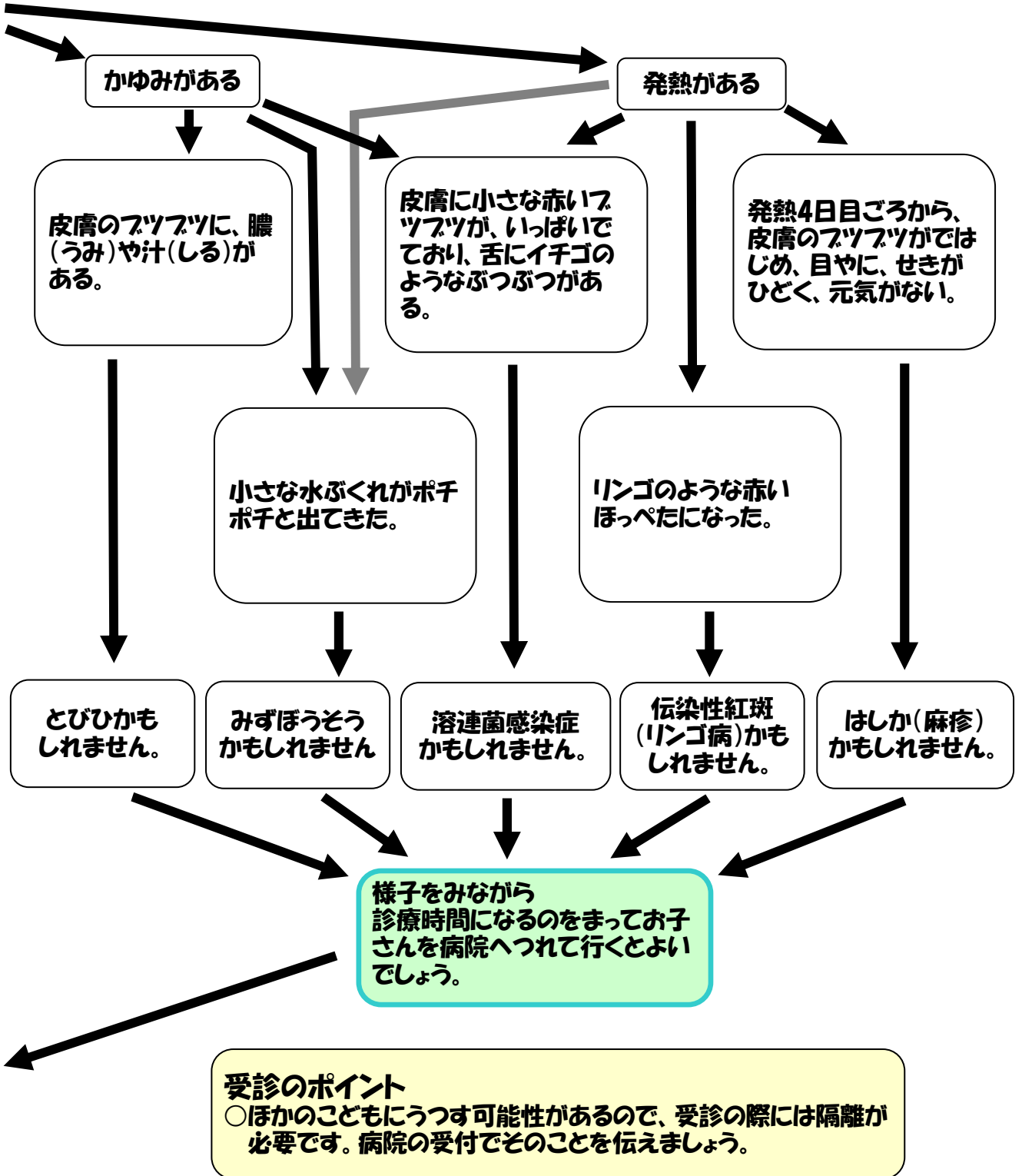




← :発熱があつたり、なかつたりの場合

← :発熱がある場合

電話相談は
#8000



下痢

電話相談は
#8000



下痢

3ヵ月未満

3ヵ月～6歳

次の症状はみられますか？

- 元気がなく、ぐったりしている。
- 3時間以上おしっこが出ない。
- 吐く、もどす、嘔吐がある。
- 38℃以上の発熱。
- くちびるや口の中が乾燥している。

症状がみられたものを
「はい」とした場合..

次の症状はみられますか？

- 元気がなく、ぐったりしている。
- おしっこが出ない、色の濃いおしっこをする。
- 活気がない、かたるとしている。
- よく眠れずに、ボーッとしている。
- 水分をとるのをいやがる。
- 目がくぼんでいる。
- くちびるや口の中が乾燥している。
- 38℃以上の発熱。

症状がみられたものを
「はい」とした場合..

「はい」が

1つ以上

なし

「はい」が

1つ以上

なし

かかりつけの医療機関や
休日夜間応急診療所など
を受診して下さい。

様子をみながら
診療時間になるのをまってお子
さんを病院へつれて行くとい
いでしょう。

ただし症状が大きく変わったら、かかりつけの医療
機関や休日夜間応急診療所等を受診して下さい。

おしっこが出ない

電話相談は
#8000

おしっこが少ない
おしっこが出ない



次の症状はみられますか？

- ポーッとしており、元気がない。
- 朝から、水分を飲んでいない。
- 吐く、もどす、嘔吐がある。
- 下痢がある。
- 涙がでなく、口唇が乾燥している。
- 熱がある。
- ぐったいしている。
- おしっこをするのを嫌がり、オチンチンやおまた(外陰部)を痛がる。
- おしっこをするのを嫌がり、おなかがはっている。

症状がみられたものを
「はい」とした場合..

「はい」が

1つ以上

なし

かかりつけの医療機関や
休日夜間応急診療所など
を受診して下さい。

日中、暑い
ところに
ずっといた

発熱が

38.0℃以上

なし

元気が

なし

ある

水分を補給し、涼しい
ところで安静にしましょ
う。

様子をみながら
診療時間になるのをまってお
子さんを病院へつれて行く
とよいでしょう。

ただし症状が大きく変わったら、かかりつけの医療
機関や休日夜間応急診療所等を受診して下さい。

泣き止まない

泣き止まない

4ヵ月未満

5ヵ月～1歳

次のうちのどの症状がみられますか？

- 耳を痛がる。
- オムツを変えるとき、足を痛がる。
- 泣いていたのに、急に泣きやみぐった。
- いつもと泣き方がちがう。

- おしりが赤い。
- 耳をさわる。
- 耳だれがある。
- 大声で大泣きをする。意識はしっかりしている。

- おっぱいを与えると落ち着く。
- 元気だが、泣きやまない。
- だっこしてしばらくすると、泣きやむ。
- 3ヵ月ごろの赤ちゃんで、いつも夕方ごろ泣き出す。

- おまたがふくらんでいる。
- 耳を痛がる。
- 顔色が悪く、不機嫌そうに痛がる。
- 泣いていたのに、急に泣き止みぐった。
- いつもと泣き方が違う。
- 激しく泣いて、呼吸が止まったようになり、真っ青となる。その後、ひきつけた。

この欄に1つ以上「はい」がある

左の欄に「はい」はなく、この欄に「はい」がある

この欄にしか「はい」がない

この欄に1つ以上「はい」がある

かかりつけの医療機関や休日夜間応急診療所などを受診して下さい。

様子をみながら診療時間になるのをまってお子さんを病院へつれて行くとよいでしょう。

受診の必要はありません。

かかりつけの医療機関や休日夜間応急診療所などを受診して下さい。

ただし症状が大きく変わったら、かかりつけの医療機関や休日夜間応急診療所等を受診して下さい。



電話相談は
#8000

1歳～6歳

次のうちのどの症状がみられますか？

- 2～3日前からウンチが出ていない。
- 耳をさわる。耳だれがある。
- 激しく泣いて、呼吸が止まったようになり、真っ青となる。その後は、顔色もよくなった。

- 元気だが、泣きやまない。

次のうちのどの症状がみられますか？

- お腹を痛がる。
- 耳を痛がる。
- あたまを痛がる。
- おまたがふくらんでいる。
- 顔色が悪く、不機嫌そうに痛がる。
- 泣いていたのに、急に泣きやみぐったいた。
- いつもと泣き方がちがう。
- 激しく泣いて、呼吸が止まったようになり、真っ青となる。その後、ひきつけた。

- 突然、おびえて泣き出す。
- 耳をさわる。耳だれがある。

左の欄に「はい」はなく、この欄に「はい」がある

この欄にしか「はい」がない

この欄に1つ以上「はい」がある

左の欄に「はい」はなく、この欄に「はい」がある

様子をみながら診療時間になるのをまってお子さんを病院へつれて行くとよいでしょう。

受診の必要はありません。

かかりつけの医療機関や休日夜間応急診療所などを受診して下さい。

様子をみながら診療時間になるのをまってお子さんを病院へつれて行くとよいでしょう。

ただし症状が大きく変わったら、かかりつけの医療機関や休日夜間応急診療所等を受診して下さい。

意識がはっきりしない

電話相談は
#8000

意識がはっきりしない



次の症状はみられますか？

- 名前を呼んでも、目をささない。
- 目をかろうじて開けるが視界が合わない。
- すぐにねむってしまう。
- つねっても、痛み刺激に反応がない。
- いつもと様子が違う。変だ。

症状がみられたものを
「はい」とした場合..

「はい」が

1つ以上

なし

症状が重篤なら救急車を呼びましょう。

かかりつけの医療機関や休日夜間応急診療所などを受診して下さい。

様子をみながら診療時間になるのをまってお子さんを病院へつれて行くとよいでしょう。

ただし症状が大きく変わったら、かかりつけの医療機関や休日夜間応急診療所等を受診して下さい。

意識がないときの看病ポイント

- 体の横を上向きにして寝かせる
- 足を組ませ上側の足を前に出す
- あごをあげさせて手で支える

耳を痛がる

電話相談は
#8000



耳を痛がる・耳をいじる

発熱がありますか？

ある

なし

耳の下が腫れていますか？

腫れている

腫れは目立たない

耳を押すと痛がいますか？

明らかに痛がる

痛がらない

激しい頭痛がありますか？

ある

なし
(比較的元気)

中耳炎かも知れません

耳垢が原因かも知れません

おたふく風邪の合併症かも知れません

リンパ節の腫れかも知れません

かかりつけの医療機関や
休日夜間応急診療所など
を受診して下さい。

様子を見ながら
診療時間になるのをまって
お子さんを病院へつれて行
くとよいでしょう。

ただし症状が大きく変わったら、かかりつけの医療機
関や休日夜間応急診療所等を受診して下さい。

頭痛

電話相談は
#8000

頭痛



次のうちどの症状がみられますか？

けいれんがある。

- 熱がある上に顔色が悪く、グッタリしている。
- ひどく頭を痛がる。
- 頭をぶつけた。頭を打った。
- 何度も吐く。

熱はあるが元気もある。

この欄に
「はい」がある。

左の欄に「はい」はなく
この欄に「はい」がある。

この欄にしか
「はい」がない。

**救急車を
呼びましょう。**

かかりつけの医療機関や
休日夜間応急診療所など
を受診して下さい。

様子をみながら
診療時間になるのをまって
お子さんを病院へつれて行
くとよいでしょう。

ただし症状が大きく変わったら、かかりつけの医療
機関や休日夜間応急診療所等を受診して下さい。

誤飲

電話相談は
#8000

誤飲・変なものを
飲み込んだ。

意識はありますか？

なし

ある

(財)日本中毒情報センター
○中毒110番・電話サービス中毒110番
(一般市民専用電話、情報提供料:無料)
大阪 072-727-2499 (365日 24時間)
つくば 029-852-9999 (365日 9時~21時)
○タバコ専用電話
(情報料 無料、テープによる一般市民向け情報)
大阪 072-726-9922 (365日 24時間)

飲んだものはどれですか？

何を飲んだか
わからない。

- ボタン電池
- 硬貨
- 灯油
- ベンジン
- 除光液
- 洗浄剤
- 漂白剤
- しょうのう
(樟脳)
など

- たばこ
- ホウ酸団子
- ナフタリン
- パラジクロル
ベンゼン
- 大量の医薬品
など

- 化粧品
- シャンプー
- 芳香剤
- せっけん
- クレヨン
- シリカゲル
- マッチ
- 粘土
- 保冷剤
- 水銀
- 植物活力剤
など

吐かせては
いけません

すぐに
吐かせましょう

経過観察を
しましょう

救急車を
呼びましょう。

かかりつけの医療機関や
休日夜間応急診療所など
を受診して下さい。

ただし症状が大きく変わったら、かかりつけの医療
機関や休日夜間応急診療所等を受診して下さい。

誤飲の観察ポイント

- 意識はどうか？
- 呼吸は規則正しいか？
- 顔色はよいか？
- 吐いていないか？
- 「何を」「どれくらい」「いつ」飲んだかを確認する。

ウンチが変

電話相談は
#8000

ウンチが変・
ウンチの色がおかしい



次のうちのどの症状がみられますか？

- 白っぽいウンチで、皮膚や白目が黄色っぽい(黄疸?)。
- クリーム色の下痢便。
- コールタールみたいな黒くて粘っこい便。
- コーヒー豆をすいつぶしたカスのようなかたまりが混じっている。
- いちごジャムみたいなウンチをして、機嫌が悪い。おなかも痛そうだ。
- 真っ赤な血液がウンチの中まで混じっている血便。あるいはその血液そのもの。

- 抗生物質を飲んだあとの下痢で、便が赤っぽい(とくに粉ミルクをのんでいるとき)。
- ウンチの周りに新しい血液がついている。トイレットペーパーにも糸を引いたような血液がつく。
- 肛門を痛がる。
- ウンチをした後に、便器に血液がついている。

- ウンチ自体が赤っぽく、おしっこも赤っぽい。赤い着色料の入った食品を食べた。
- 黒い便をするが、元気である。鉄剤を飲んだ?
- 下痢止めを飲んだ。
- フルーベリーをたくさん食べた。
- ほうれん草のような緑色野菜をたくさん食べた。

この欄に1つ以上「はい」がある。

左の欄に「はい」はなくこの欄に「はい」がある。

この欄にしか「はい」がない。

かかりつけの医療機関や休日夜間応急診療所などを受診して下さい。

様子をみながら診療時間になるのをまってお子さんを病院へつれて行くとよいでしょう。

受診の必要はありません。

ただし症状が大きく変わったら、かかりつけの医療機関や休日夜間応急診療所等を受診して下さい。

鼻

血

電話相談は
#8000

鼻血



あわてないで次のことを
試してみましょう。

1. 鼻出血の血液をのみこまないよう
に下を向けさせます。
2. 鼻内に何も入れずに、鼻翼全体を
できる限り深くつまみ、鼻中隔を
圧迫止血します。
3. 鼻呼吸ができない状態で、約15分
持続的に圧迫します。

鼻血は

止まらない

止まった

かかりつけの医療機関や
休日夜間応急診療所など
を受診して下さい。

受診の必要はありません。
※ただし20分以上続く場合で、反復する
場合や他の出血症状を伴う場合は、受診
して下さい。

鼻血の看病ポイント

- 上を向いて寝る姿勢、出血が咽・喉頭へ流れ落ちて、咳を引き起こしたり、血液を嚥下したりしてしまい止血後の嘔気の原因になります。
- 首の後ろを叩くことは、根拠のないことです。
- 鼻内にティッシュペーパーなどを挿入することは、鼻粘膜の損傷、びらんをきたしたり、ティッシュペーパーを取り出す時に、固まった血液のカサフタをはがしたいすることになり、再度出血する可能性が高くなります。

動物に咬まれた

電話相談は
#8000



動物に咬まれた



何に咬まれましたか？

イヌ

ハムスター

ネコ

ネズミ

息苦しくなったり、
ゼーゼーしたいしま
すか？

する

しない

かかりつけの医療機関や
休日夜間応急診療所など
を受診して下さい。

様子をみながら
診療時間になるのをまって
お子さんを病院へつれて行
くとよいでしょう。

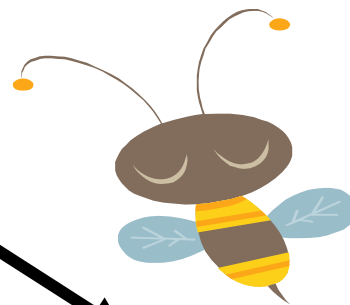
ただし症状が大きく変わったら、かかりつけの医療機関
や休日夜間応急診療所等を受診して下さい。

動物に咬まれたときの看病ポイント

- 呼吸の仕方の変化に注意しましょう。息苦しそうになったり、ゼゼゼしたいししたら、かかりつけの医療機関や休日夜間応急診療所等を受診したほうがよいでしょう。
- 咬まれたところが大きく腫れてきた場合、化膿した可能性がありますので、この場合もかかりつけの医療機関や休日夜間応急診療所等を受診したほうがよいでしょう。

ハチに刺された

電話相談は
#8000



ハチに刺された

大量(10ヶ所以上)
に刺された

刺されて10数分以内に
全身にじんましんがでた
り、顔色が悪くなった
らした。
さらに呼吸がしづらく息
苦しい状態になり、声
が出にくくなった。

1ヶ所だけ
刺された

かかりつけの医療機関や
休日夜間応急診療所など
を受診して下さい。

様子をみながら
診療時間になるのをまって
お子さんを病院へつれて行
くとよいでしょう。

ただし症状が大きく変わったら、かかりつけの医療機関
や休日夜間応急診療所等を受診して下さい。

ハチに刺されたときの対処方法

1. 毒のうに注意をして針を抜きます。ハチの針には毒のうがあり、それを押さえると毒が注入されるのでつかむ部分に気をつけましょう。
2. 毒を絞り出すように刺された部分を周囲から圧迫し、洗い流します。
3. 刺された箇所にステロイド軟膏を塗ります。なお、アンモニアは効果がありません。

やけど

電話相談は
#8000

やけど



どのようなやけどですか？

痛みがひどく、
みずぶくれができる、
広範囲のやけど

熱傷面積が1%
以上のやけど
(下の説明参照)

熱傷面積1%より
少なく、1度のやけど
(下の説明参照)

まずは、
冷やしま
とにかく
しょう！

専門医療が可能な医療機関に搬送する必要があります。救急車を呼びましょう。

どんなに軽く見えても、かかりつけの医療機関や休日夜間応急診療所などを受診して下さい。

じゅうぶんに冷やして、明日の朝などに、かかりつけ医に診てもらって下さい。

やけどの程度

- やけどの範囲のことを熱傷面積といいます。子どもの手のひらの大きさを1%の熱傷面積とし、やけどの範囲を測ります。
- 1度とは熱傷の程度を表しています。1度のやけどは、水ぶくれがなく、皮膚表面が乾燥している、軽症のやけどです。

やけどを冷やすときのポイント

- 冷やすのは流水(水道水)でも、氷でもかまいません。
- 最低20~30分以上を目安に冷やしましょう。

不機嫌

電話相談は
#8000



不機嫌

次のうちのどの症状がみられますか？

意識がおかしい。

- ぐったりしている。
- 元気がない。
- ポーッとしている。
- 眠りがちだ。
- ぐずる。
- いつもと違って何となく変だ。
- ミルクを欲しがらない。
- 顔色が悪い。
- 熱がなくて(ふだんよりも体温が低く感じる)、グッタリしていて水分も受け付けない。

この欄に
「はい」がある。

左の欄に「はい」はなく
この欄に「はい」がある。

**救急車を
呼びましょう。**

かかりつけの医療機関や
休日夜間応急診療所など
を受診して下さい。

ここまでの症状に応じた対処方法は下記を引用しました。

こどもの救急 - おかあさんのための救急 & 予防ノート -
社団法人 小児科学会

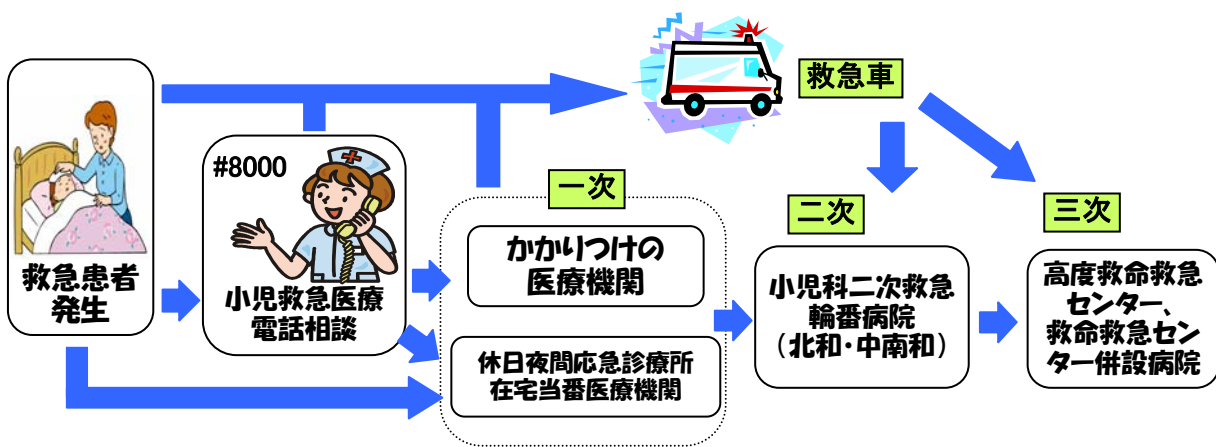
Webをみることのできる環境をお持ちでしたら「こどもの救急-おかあさんのための救急 & 予防サイト(ONLINE-QQ)」(<http://www.kodomo-qq.jp/>)も一緒にご活用ください。こちらではお子さんの症状をホームページ上でチェックすることで、病院に行くか行かないかのめやすを結果として示してくれます。

かかりつけ医をもちましょう

「かかりつけ医」とは、主に地域の診療所（医院）や規模の小さい病院で、病気になった時の初期症状の治療や、家族ぐるみの日常的な健康管理にあたっている医師のことを言います。

かかりつけ医をもつことで、日頃から気軽に健康について相談することができ、病気の詳しい説明や必要に応じて適切な医療機関を紹介してもらうことができます。

奈良県の小児救急医療のしくみ



子どもの救急患者が発生した場合、まずかかりつけ医療機関か近くの休日夜間
応急診療所で受診してください(一次救急)。

症状によって医師が判断し、そこから小児科二次救急輪番病院へ(二次救急)、
さらに重症の場合は高度救命救急センター、救命救急センター併設病院へ(三次
救急)という流れで患者の受入れが行われています。

また、夜間や休日等については、小児救急医療電話相談を実施しており、看護
師(必要に応じて小児科医)が急病についてのアドバイスを実施しています。

奈良県からのお願い

小児科二次輪番病院については、入院を要する重症な患者に対応してもらうため
に輪番体制を組んでいます。

近年、この輪番病院にたくさんの患者が殺到しており、本来の目的とする重症患
者への対応に支障を来しています。

子どもの疾病は症状が非定型的であり経過が早いことから、一次救急か二次救急
かの判断は難しいことですが、小児救急のシステムをご理解いただきますようお願い
いたします。

小児救急医療電話相談

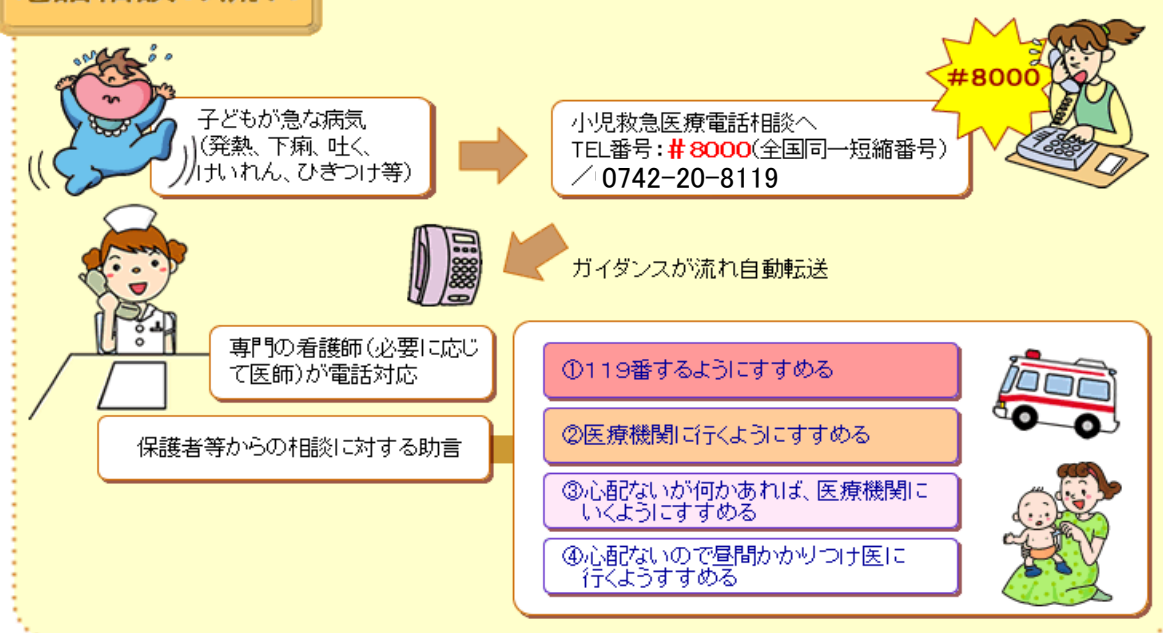
相談電話番号 #8000 (一般のプッシュ回線、携帯電話、公衆電話)
又は0742-20-8119(ダイヤル回線、IP電話)

□相談日時……平日 18時～翌朝8時
土曜 13時～翌朝8時
日、祝、年末年始(12/29～1/3)
8時～翌朝8時

□対応者……看護師(必要に応じて小児科医師)

□対象者……奈良県内に住む15歳未満の子ども及びその家族等

電話相談の流れ



なら医療情報ネットについて

「なら医療情報ネット」では、県内の医療機関の診療時間、診療科目、アクセスなどの情報を提供しています。

「今診てもらえるお医者さんを探す」や名称や診療科目、四大疾病など、色々な条件でお医者さんを検索することができます。また、小児救急医療のコーナーを設けており、「小児救急Q&A」や救急医療に関する情報が掲載されていますので、ご活用ください

ホームページアドレス <http://www.qq.pref.nara.jp/>



【休日夜間応急診療所】

平成23年8月1日現在

診療所名	所在地	電話番号	診療科目	診療受付時間	
奈良市立 休日夜間応急診療所	奈良市二条大路南1-1-28	(0742) 34-1228	内 科 小児科	平日 21:30 ~ 翌5:30 土曜 14:30 ~ 18:30 21:30 ~ 翌5:30 休日 9:30 ~ 18:30 21:30 ~ 翌5:30	
奈良市立 休日歯科応急診療所	奈良市二条大路南1-1-30	(0742) 34-3144	歯 科	休日 9:30 ~ 15:30	
(財)生駒メディカルセンター 休日夜間応急診療所	生駒市東新町1-3 (内科系・外科系応急診療案内)	(0743) 75-0111 74-5600	内 科 小児科	平日 22:00 ~ 翌5:30 土曜 16:00 ~ 翌5:30 休日 10:00 ~ 翌5:30	
天理市立 休日応急診療所	天理市川原城町605 (天理市保健センター併設)	(0743) 63-3257	内 科 小児科	休日 10:00 ~ 16:00	
大和郡山市立 休日応急診療所	大和郡山市本庄町317-2 (大和郡山市保健センター併設)	(0743) 59-2299	内 科 小児科	休日 12:00 ~ 21:00	
三室休日応急診療所	生駒郡斑鳩町稲葉車瀬2-5-18	(0745) 74-4100	内 科 小児科	休日 9:30 ~ 11:30 12:30 ~ 16:30 17:30 ~ 20:30	
				歯 科	休日 9:30 ~ 11:30 12:30 ~ 16:30
橿原市 休日夜間応急診療所	橿原市畝傍町9-1 (橿原市保健センター併設)	(0744) 22-9683	内 科	平日 21:00 ~ 23:30 土曜 21:00 ~ 23:30 休日 9:30 ~ 11:30 12:30 ~ 23:30	
				小児科	平日 21:00 ~ 翌5:30 土曜 21:00 ~ 翌5:30 休日 9:30 ~ 11:30 12:30 ~ 翌5:30
					歯 科
桜井市 休日応急診療所	桜井市金屋136-1	(0744) 45-3443	内科・外科 小児科	休日 10:00 ~ 16:00 18:00 ~ 23:00	
磯城休日応急診療所	磯城郡田原本町阪手348-1 (田原本町保健センター併設)	(0744) 33-8000	内 科 小児科	休日 10:00 ~ 16:00	
葛城地区休日診療所	大和高田市西町1-45 (大和高田市保健センター併設)	(0745) 22-7003	内 科 小児科	休日 8:30 ~ 11:30 13:00 ~ 15:30 17:30 ~ 20:30	
				歯 科	休日 8:30 ~ 11:30 13:00 ~ 15:30
御所市休日応急診療所	御所市774-1 (いきいきライフセンター内)	(0745) 65-1416	内 科 小児科	休日 9:30 ~ 11:30 13:00 ~ 15:30	
五條市応急診療所	五條市本町3-1-13	(0747) 24-0099	内 科 小児科	土曜 18:00 ~ 23:30 休日 18:00 ~ 23:30	

【在宅当番医制】

市町村	診療時間	確認場所
五 條 市	休日 9時～16時	五條市役所 (0747) 22-4001
十 津 川 村	日曜 9時30分～16時30分	十津川村役場 (0746) 62-0001

【かかりつけのお医者さま】

医療機関名	
電話番号	
診療日	
診療時間	
休診日	
備考欄	
医療機関名	
電話番号	
診療日	
診療時間	
休診日	
備考欄	

【救急医療機関】（お近くの休日夜間応急診療所など）

医療機関名	
電話番号	
診療日	
診療時間	
備考欄	

救急車を呼ぶとき

まずは119ダイヤルを！

- (1) 局番なしの「119」をダイヤルします。
- (2) 「救急車をお願いします」と伝えます。
- (3) 次のことを伝えましょう。

- お子さんの年齢
- お子さんの名前
- 住 所
- 電話番号
- 場所の目標となる建物

- (4) お子さんの症状を伝えましょう。



救急車を待っている間

- (1) 次のものを準備しましょう。
 - 健康保険証
 - 母子健康手帳
 - お金
- (2) 玄関の鍵は開けておきましょう
- (3) 家族や近所の人がいれば、救急車が到着したときの誘導をお願いしましょう。

救急車で病院に行くとき

- (1) 救急救命士の指示に従いましょう。
- (2) 家を出る前に火元を確認！
- (3) あわてて、お子さんをダッコして救急車に乗った時、靴を忘れることがあります。入院もせず帰宅することもあるので靴も持って行きましょう。
- (4) 戸じまりを忘れずに！

救急車を呼んだ方がいいのか迷ったときは

- 奈良県救急安心センター
(# 7119 または 0744-20-0119)

救急車を呼んだ方がいいのか、病院で診察を受けるべきか、応急手当の仕方がわからない、近くの医療機関が知りたい等のアドバイスを24時間、365日行っています。



このガイドブックの「症状に応じた対処方法」は、

「こどもの救急」 社団法人 日本小児科学会

から引用しています。