

Ⅱ 技術を学ぶ・社会を学ぶ

働くことになれば
少しでも技術を身に付けたい
自分の能力を生かして
仕事がしたい、と思うことも
あるかもしれません



スキルアップのために努力したい人
自分に何ができるかを知りたい人に
社会人として知ってほしいことを
まとめました

① 専門知識・技術を学ぶ



仕事を探しながら、仕事のための技術を身に付けたり資格を取ったりしたいのですが、どうしたらいいですか？

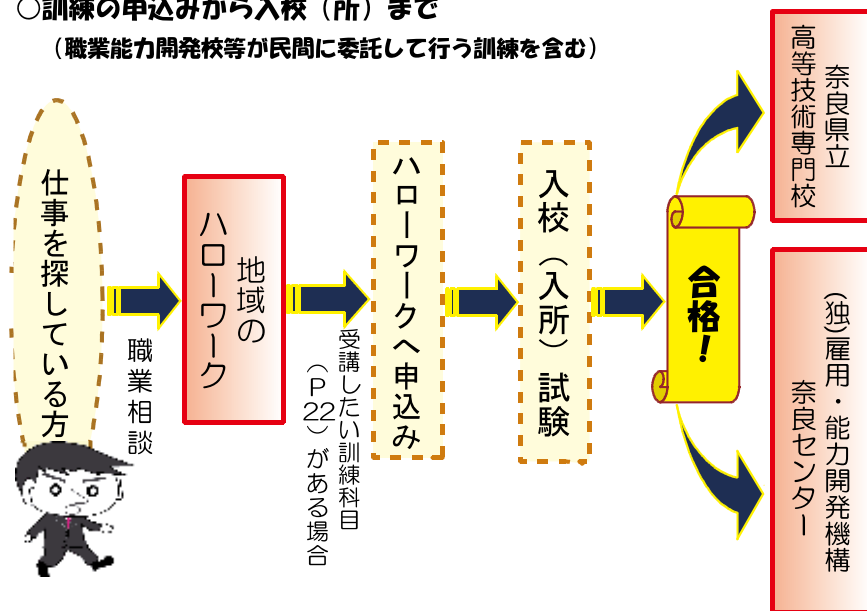
まずは近くのハローワーク(P16)へ！
次のような訓練の紹介を受けられます

- 1 職業能力開発校等による職業訓練
(奈良県立高等技術専門学校等)
- 2 その他民間に委託して行う職業訓練



○訓練の申込みから入校（所）まで

(職業能力開発校等が民間に委託して行う訓練を含む)



1 職業能力開発校等による職業訓練について

職業能力開発校には、「県立高等技術専門学校」と「独立行政法人雇用・能力開発機構奈良センター」の2つがあります。

「県立高等技術専門学校」では、高校を卒業していなくても、建築、服飾ビジネス、住宅設備（配管）、オフィスビジネス、造園技術、ビルメンテナンス等を学ぶことができ、それぞれ1年間（造園技術は6か月間）で技術を身に付けます。実務経験を積むことで、様々な資格が取得できます。

入学時期は、毎年4月及び10月で、数学・国語の学科試験及び面接で選考されます。受験料、入学料、授業料はすべて無料ですが、科によっては4万円～7万円程度の、教科書・作業服代等が必要となります。

なお、「独立行政法人雇用・能力開発機構奈良センター」でも同様の訓練を行っています。

これらの詳細等について質問がある場合は下記まで。

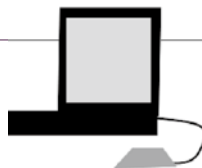
- ・「県立高等技術専門学校」
 - 「奈良県産業・雇用振興部雇用労政課能力開発係」
(TEL 0742-22-1101 (代表) 内線3576)
- ・「独立行政法人雇用・能力開発機構奈良センター」
 - 「独立行政法人雇用・能力開発機構奈良センター」
(TEL 0744-22-5224 (代表))

2 その他民間に委託して行う職業訓練について

職業能力開発校等から、民間の専門学校や企業に委託して訓練を実施する委託訓練があります。主にITやサービス・介護分野となります。一定の要件を満たすと、公的給付金を受けながら受講できる訓練もあります。これらについても、テキスト代等は必要になりますが、授業料は無料です。

こういった制度を受けるには、ハローワークにて求職相談をしておりハローワークから紹介されることが条件となりますので、くわしくは各地区担当のハローワーク(P16)に問い合わせてください。

また、このほかにも奈良しごと*i*センター及び高田しごと*i*センター(P16)でもパソコン講習などを行っていますので、問い合わせてください。



☆職業能力開発校等について

奈良県立高等技術専門校

http://www.pref.nara.jp/dd_aspx_menuid-1755.htm

訓練科目	定員	期間	応募資格	所在地・電話番号
ITシステム科	20	1年	高等学校卒業程度の学力	【所在地】
家具工芸科	20			〒636-0212
建築科	20	1年	中学校卒業程度の学力	磯城郡三宅町石見440
服飾ビジネス科	20			(近鉄石見駅西200m)
住宅設備科	20			【電話番号】
オフィスビジネス科	20			0745-44-0565
造園技術科	各20	6か月 年2回	中学校卒業程度の学力	★販売実務科は知的障害のある方、ビルメンテナンス科は、おおむね40歳以上の方が対象です。
販売実務科★	20	1年	中学校卒業程度の学力	
ビルメンテナンス科★	20			

※定員は20名ですが、募集人数はこれとは異なりますので注意してください。

※上記のほかに専門学校や企業等に委託して実施する訓練があります。訓練期間は3～4か月間が主です。

独立行政法人 雇用・能力開発機構奈良センター

<http://www.ehdo.go.jp/nara/>

訓練科目	期間	応募資格	所在地・電話番号
テクニカルオペレーション科	6か月	ハローワークの受講指示又は推薦	【所在地】
機械CAD科			〒634-0033 橿原市城殿町433
電気設備科			(近鉄畷傍御陵前駅東1km)
住宅サービス科			【電話番号】
住宅リフォーム科			0744-22-5226

※上記のほかに、専門学校や民間企業等と連携する訓練等もあります。

受けてみたい訓練
はあったかな？



問い合わせは
ハローワークへ！

② きまいについて知ろう

Q1 仕事について自分の希望は言ってもいいのですか？



A1：基本的に希望を言うってはいけない、ということはありません。ですが、就職とはあなたと会社の契約ですから、契約に決められたことに従って働く義務があることは理解してください。

ちなみに、契約は明示され、**労働基準法**に定める一定の基準を満たしている必要があります。また、仕事の内容や条件について定める「就業規則」も、会社が勝手な都合で作ったり変えたりはできません。

なんでもワガママ
言えるわけでは
ありません



でも
おかしいことは
「おかしい」と
言うべきです



Q2 賃金について、知っておいたほうが良いことはありますか？

A2：「賃金支払いの5原則」「保障について」「最低賃金」(P25)などは知っておいたほうが良いでしょう。

お金のハナシは
ムツカシイ

けれど 自分や家族を
守るには たいせつなこと



Q3 急に仕事をやめさせられることもありますか？
どうすれば生活を守ることができますか？



A3：休業、退職、解雇にも一定のルールがあり、使用者が自由勝手に行えるものではありません。
また、生活を守るための様々な制度もありますので知っておいてください。くわしくは(P25)にて。

いきなり仕事が
なくなったら
困るなんて
もんじゃないわ



あんしんして
学校にも
行けません！
です



Q4 正社員と派遣、契約社員はどう違いますか？
アルバイト・パートの違いってなんですか？

A4：社会の多様化により、様々な働き方が生まれています。
いろいろな呼び方があり混乱そうになりますが、「所属」「労働時間」「契約期間」から整理すれば、それらの違いが見えてきます。自分の希望と一致した働き方を見付けましょう。くわしくは(P27)にて。

“ハケン”
“フリーター”
“期間工”
…
いろいろな言葉が
あって混乱しますが



重要なのは、
「あなたの人生の
希望が、そこで実
現できるのか？」
ですよ

☆ねこ先生のひとりごと-2

☆ 賃金について

・「賃金支払いの5原則」

- (1) 通貨で払う (2) 直接労働者に払う (3) 全額を払う
(4) 毎月1回以上払う (5) 一定の日に払う

・「保障について」

- (1) 出産、病気、災害などの緊急で一時的な費用に当てるために、支払い日前でもそれまで働いた分の賃金を請求できます。
(2) 使用者の都合で労働者を休業させた場合、使用者は労働者にその期間中平均賃金の60%以上の手当(休業手当)を払わなくてはなりません。

・「最低賃金」

各都道府県では、賃金の最低限度額を定めています。

最低賃金以下の賃金を示した契約は無効となり、最低賃金額で契約したことになります。これは、正社員かアルバイトかなどの働き方や、あるいは性別や国籍に関係なく、同じです。

※奈良県最低賃金＝「691円/時間」(平成22年10月24日発効)。



☆ 解雇について

・「解雇に関する制限」

労働者を解雇しようとする場合は、基本的に、少なくとも30日前に予告をするか、30日分以上の平均賃金を支払わなくてはなりません。

また、解雇理由は客観的で合理的でなくてはなりません。国籍や性別、信条や社会的身分は理由として認められません。仕事上で納得できないことを労働基準監督署に申告したことや、労働組合に入っていることも、理由として認められません。また、業務上の怪我や、出産することを理由に解雇することも禁止されています。

・「生活を守るための制度」

雇用保険に加入している人は、失業した場合、**失業給付**のお金を受け取ることができます。求職活動を行うことなど、いくつか条件がありますが、各地区のハローワークまで必ず相談に行ってください。

また、緊急かつ一時的に生活が困窮する場合には、**社会福祉法人奈良県社会福祉協議会**(〒634-0061 橿原市大久保町320-11 奈良県社会福祉総合センター内 TEL 0744-29-0100(代表))の行う「緊急小口資金貸付(公的資金などが給付されるまでの間、10万円以内の資金を貸し付けます)」などの制度もあるので連絡・相談してください。

③ 仕事のさまざま

☆仕事にはどんな種類があるの？

事務職

人事・文書・企画・調査・会計など
PCを使って事務管理・書類作成
例：事務員、受付、レジ係、秘書



販売職

商品・有価証券の売買（取次）
保険の代理・募集、営業など
例：販売店員、保険外交員、営業

サービス

家事・介護・調理・接客・清掃
など個人や事務所等に提供
例：ヘルパー、美容師、調理人
接客・給仕、ビル清掃員



生産職

原料加工・製造・組立・修理、
生産機器の操作、建設関係
例：製造（ライン）工、印刷工、
建設・土木・電気作業員



※このほかにも、いろいろな仕事があり、細かく分類するとおよそ35,000種類の仕事があると言われています。自分の適性やライフスタイルに合った仕事を見付けましょう。

☆働き方にはどんな違いがあるの？

会社で働くということは、労働者として働く「契約」をするということです。

契約の当事者がだれか、また、その契約の内容によって、働き方は変わってきます。

職名	正規雇用			非正規雇用			
	正社員	派遣社員 (常用雇用型)	業務請負	パート アルバイト	契約社員	派遣社員 (登録型)	★ 偽装請負
形態	個人対会社	個人 対派遣会社	請負会社 対請負先	個人対会社	個人対会社	派遣会社 対派遣先	個人(事業主) 対請負先
期間	無期	無期	様々	有期	有期	様々	(大体) 有期
就業時間	フルタイム	様々	様々	パートタイム	フルタイム	様々	様々
手当	賞与有り 手当有り	様々	様々	賞与・手当 は事業所による	賞与・手当 は事業所による	賞与は基本 無し 手当は基本 支給	様々
身分	在職中も 離職後も ◎	在職中も 離職後も ◎	在職中も 離職後も ◎	ほとんど ない	在職中はある 程度 ○	派遣会社による	まったく ない
仕事の特徴	・身分が安定しローンを組むのに有利。 ・働いた分だけ職務経験となる。 ・会社に拘束される部分が多い。 ・勤務時間、場所は制限され、転勤もある。	・派遣会社(A)に雇われ、別の会社(B)で社員として働く。派遣といえ身分が安定している。 ・登録型に比べ自由度が低い。 ・派遣は会社と会社の契約に基づくので、仕事の成果が待遇に反映するとは限らない。	[基本的に正社員と同じ。(ある会社(A)の正社員が、A社の指示で、別の会社(B)において請け負った仕事をすることという。)]	・自由な時間を使い自由に働くことができる。 ・離職、転職が容易である。 ・責任ある仕事ができない。 ・職務経験にならない。	・自由な時間を使い自由に働くことができる。 ・ある程度責任ある仕事もでき、職務経験も積める。 ・賃金は高いとは言えず、また身分保障も低い。	・自分の適性を生かして働くことができる。 ・ある程度責任ある仕事もでき、職務経験も積める。 ・基本的に賃金は上昇しない。	★(事業主との契約を装い、実質請負先の指示で働くなど「派遣かアルバイト」状態を「偽装請負」という。) ・「労働者」として保護されない。 ・けがや病気の保障が原則無い。 ・解雇なども自由に行われる。 ★違法 である。
備考		要するに「派遣会社の正社員」である。	要するに「請負会社の正社員」である。	「パート」と「アルバイト」は、法的には同じもの。	「期間工」「季節労働」などと言われるものもここに入る。	いわゆる「派遣」と言われるもの。	製造業等で多発し、社会問題となっている。紹介所などを通さず、独自に募集することが多い。

※注 上記は典型的な例を分かりやすく示したもので実際の仕事と完全に一致するわけではありません。

④ 相談窓口一覧

職業能力開発について

名 称	所在地	電話番号
奈良県産業・雇用振興部 雇用労政課能力開発係	奈良市登大路町30	0742-22-1101 (内線3576)

賃金や仕事について

名 称	所在地	電話番号
奈良労働局 総合労働相談コーナー	奈良市法蓮町387 奈良第三地方合同庁舎2F	0742-32-0202
奈良 総合労働相談コーナー	奈良市高畑町552 奈良労働基準監督署内	0742-23-0435
奈良県 中小企業労働相談所	奈良市登大路町30 産業・雇用振興部雇用労政課内	0120-450-355

※「総合労働相談コーナー」は、葛城、桜井、大淀の各労働基準監督署内にもあります。

求職や雇用保険（失業手当の給付等）について

名 称	所在地	電話番号
奈良労働局 職業安定部	奈良市法蓮町387 奈良第三地方合同庁舎2F	0742-32-0208

※各ハローワークにて受け付けています。

育児・介護休業、セクハラについて

名 称	所在地	電話番号
奈良労働局 雇用均等室	奈良市法蓮町387 奈良第三地方合同庁舎2F	0742-32-0210

※セクハラ・法律相談などについて、男女共同参画センターなどに相談窓口を置く市町村もあります。