

## 第2章 奈良県経済の動向

### 1 概要

#### (1) 奈良県の面積及び人口

本県の総面積は 3,690.94km<sup>2</sup>、うち可住地面積は約 856km<sup>2</sup> で総面積の 23.2 % に過ぎない。なお、総面積の全国に占める割合は約 1 %、全国第 40 位である。

平成 28 年 10 月 1 日現在の本県の人口は約 135.7 万人で全国総人口の約 1.1 % を占める。対平成 27 年の人口増減率は△ 0.54 % であった。

#### (2) 県内事業所数、従業者数(平成28年6月1日現在)

事業所数は 46,664 事業所で、従業者数は 441,092 人となっている。

業種別構成比では、事業所数で「卸売業，小売業」の 25.9 %、「宿泊業，飲食サービス業」の 11.4 %、「製造業」の 9.9 % が高く、従業者数で「卸売業，小売業」の 21.6 %、「医療，福祉」の 17.8 %、「製造業」の 16.0 % が高くなっている。

表 1 - 2 < 県内業種別事業所数、従業者数 >

産業大分類	事業所数					従業者数(注)				
	実数		増減率	構成比		実数		増減率	構成比	
	H26基礎	H28活動		H26基礎	H28活動	H26基礎	H28活動		H26基礎	H28活動
A~R 全産業(公務を除く)	48,034	46,664	△ 2.9	100.0%	100.0%	442,684	441,092	△ 0.4	100.0%	100.0%
A~B 農 林 漁 業	141	135	△ 4.3	0.3%	0.3%	1,217	1,240	1.9	0.3%	0.3%
C 鉱業，採石業，砂利採取業	5	4	△ 20.0	0.0%	0.0%	60	66	10.0	0.0%	0.0%
D 建設業	3,851	3,673	△ 4.6	8.0%	7.9%	22,182	21,100	△ 4.9	5.0%	4.8%
E 製造業	5,030	4,627	△ 8.0	10.5%	9.9%	72,835	70,572	△ 3.1	16.5%	16.0%
F 電気・ガス・熱供給・水道業	37	40	8.1	0.1%	0.1%	1,467	1,437	△ 2.0	0.3%	0.3%
G 情報通信業	279	273	△ 2.2	0.6%	0.6%	2,173	2,166	△ 0.3	0.5%	0.5%
H 運輸業，郵便業	745	735	△ 1.3	1.6%	1.6%	19,217	18,665	△ 2.9	4.3%	4.2%
I 卸売業，小売業	12,538	12,095	△ 3.5	26.1%	25.9%	94,240	95,165	1.0	21.3%	21.6%
J 金融業，保険業	703	695	△ 1.1	1.5%	1.5%	11,047	10,914	△ 1.2	2.5%	2.5%
K 不動産業，物品賃貸業	3,107	2,883	△ 7.2	6.5%	6.2%	10,535	10,364	△ 1.6	2.4%	2.3%
L 学術研究，専門・技術サービス業	1,555	1,511	△ 2.8	3.2%	3.2%	7,593	7,650	0.8	1.7%	1.7%
M 宿泊業，飲食サービス業	5,349	5,308	△ 0.8	11.1%	11.4%	45,243	44,754	△ 1.1	10.2%	10.1%
N 生活関連サービス業，娯楽業	4,231	4,134	△ 2.3	8.8%	8.9%	22,274	22,261	△ 0.1	5.0%	5.0%
O 教育，学習支援業	1,767	1,781	0.8	3.7%	3.8%	21,486	21,230	△ 1.2	4.9%	4.8%
P 医療，福祉	4,251	4,385	3.2	8.8%	9.4%	76,693	78,477	2.3	17.3%	17.8%
Q 複合サービス事業	424	409	△ 3.5	0.9%	0.9%	5,197	5,036	△ 3.1	1.2%	1.1%
R サービス業(他に分類されないもの)	4,021	3,976	△ 1.1	8.4%	8.5%	29,225	29,995	2.6	6.6%	6.8%

(注)男女別の不詳を含む。

「H26基礎」は平成 26 年 7 月 1 日時点「経済センサス基礎調査」の確報

「H28活動」は平成 28 年 6 月 1 日時点「経済センサス活動調査」の速報

(資料：「平成 28 年経済センサス活動調査(速報)」)

### (3) 奈良県工業の位置

表1-3 <本県製造業の全国及び近畿に占める割合等>

府県名	事業所数(従業員4人以上の事業所)			従業者数(従業員4人以上の事業所)			製造品出荷額等(従業員4人以上の事業所)		
	事業所 (前年比)	全国	近畿	人 (前年比)	全国	近畿	百万円 (前年比)	全国	近畿
奈良県	2,257 (8.7%)	1.0% 31位	5.3% 6位	58,165 (△ 5.5%)	0.8% 37位	4.6% 6位	1,845,142 (△ 2.7%)	0.6% 37位	3.6% 7位
福井県	2,570 (16.0%)	1.2% 27位	6.0% 5位	72,469 (5.8%)	1.0% 31位	5.7% 5位	2,039,261 (7.8%)	0.7% 36位	4.0% 6位
滋賀県	3,114 (12.3%)	1.4% 23位	7.3% 4位	160,641 (5.7%)	2.1% 19位	12.6% 3位	7,371,769 (8.2%)	2.4% 16位	14.4% 3位
京都府	4,906 (11.5%)	2.3% 17位	11.5% 3位	138,588 (1.7%)	1.8% 22位	10.9% 4位	5,322,102 (10.5%)	1.7% 21位	10.4% 4位
大阪府	18,768 (7.2%)	8.6% 1位	44.0% 1位	441,256 (△ 0.5%)	5.9% 2位	34.7% 1位	16,685,899 (0.9%)	5.3% 3位	32.5% 1位
兵庫県	9,032 (3.7%)	4.2% 6位	21.2% 2位	348,097 (△ 0.7%)	4.6% 6位	27.4% 2位	15,445,672 (3.7%)	4.9% 5位	30.1% 2位
和歌山県	2,021 (10.5%)	0.9% 35位	4.7% 7位	52,567 (4.8%)	0.7% 42位	4.1% 7位	2,648,002 (△ 11.6%)	0.8% 30位	5.2% 5位
近畿合計	42,668 (8.0%)	19.6%		1,271,783 (0.7%)	17.0%		51,357,847 (0.0%)	16.4%	
全国合計	217,601 (7.5%)			7,497,792 (1.3%)			313,128,563 (2.6%)		

注：事業所数・従業員数は平成28年、製造品出荷額等は平成27年の値

「全国」及び「近畿」欄の上段は構成比(%)、下段は順位

(資料：「平成28年経済センサスー活動調査(確報)」)

### (4) 奈良県商業の位置

表1-4 <本県商業の全国及び近畿に占める割合等(平成26年)>

府県名	商店数			従業者数			年間販売額等		
	店 (対前回増加率)	全国	近畿	人 (対前回増加率)	全国	近畿	百万円 (対前回増加率)	全国	近畿
奈良県	13,460 (△ 7.2%)	0.9% 40位	5.2% 6位	93,360 (△ 4.3%)	0.8% 37位	4.8% 5位	2,126,234 (△ 0.9%)	0.4% 40位	2.3% 6位
福井県	12,021 (△ 9.6%)	0.8% 41位	4.7% 7位	73,751 (△ 4.1%)	0.7% 41位	3.8% 7位	2,230,298 (△ 2.9%)	0.4% 39位	2.4% 5位
滋賀県	14,008 (△ 8.5%)	1.0% 38位	5.4% 5位	103,138 (△ 2.6%)	0.9% 32位	5.3% 4位	2,516,575 (0.0%)	0.5% 37位	2.8% 4位
京都府	34,767 (△ 7.0%)	2.4% 12位	13.5% 3位	249,668 (△ 1.9%)	2.2% 12位	12.8% 3位	7,396,170 (△ 0.7%)	1.3% 13位	8.1% 3位
大阪府	107,650 (△ 10.5%)	7.3% 2位	41.7% 1位	913,217 (△ 6.5%)	8.2% 2位	46.8% 1位	61,660,209 (2.6%)	11.2% 2位	67.7% 1位
兵庫県	61,597 (△ 7.0%)	4.2% 6位	23.8% 2位	434,283 (△ 2.6%)	3.9% 8位	22.3% 2位	13,269,264 (2.7%)	2.4% 8位	14.6% 2位
和歌山県	14,871 (△ 11.2%)	1.0% 37位	5.8% 4位	82,554 (△ 2.8%)	0.7% 40位	4.2% 6位	1,866,101 (0.6%)	0.3% 42位	2.0% 7位
近畿合計	258,374 (△ 9.0%)	17.5%		1,949,971 (△ 4.5%)	17.6%		91,064,851 (2.0%)	16.6%	
全国合計	1,472,658 (△ 8.7%)			11,105,669 (△ 4.0%)			548,237,119 (△ 1.8%)		

注：「全国」及び「近畿」欄の上段は構成比(%)、下段は順位

(資料：経済産業省「商業統計調査」)

## 2 県内総生産

平成26年度の県内総生産（生産側）は、名目で3兆5,407億円、対前年度0.7%増（25年度0.9%増）と2年連続でプラス成長となった。実質で3兆7,833億円、対前年度比0.6%減（同1.3%増）と3年ぶりのマイナス成長となった。

この名目値を経済活動別にみると、産業は2兆9,856億円で対前年度0.2%増（同1.4%増）となり、県内総生産に占める構成比は84.3%となった。政府サービス生産者は3,987億円で対前年度比0.4%増（同2.8%減）、構成比は11.3%であった。対家計民間非営利サービス生産者は1,138億円で対前年度比1.5%増（同2.7%増）、構成比は3.2%であった。

また、名目値の増加率を経済活動別の寄与度でみると、不動産業、運輸業などがプラス、製造業、卸売・小売業などがマイナスに寄与した。

※県内総生産：県内各経済部門の生産活動によって新たに付加された価値の合計額のこと。

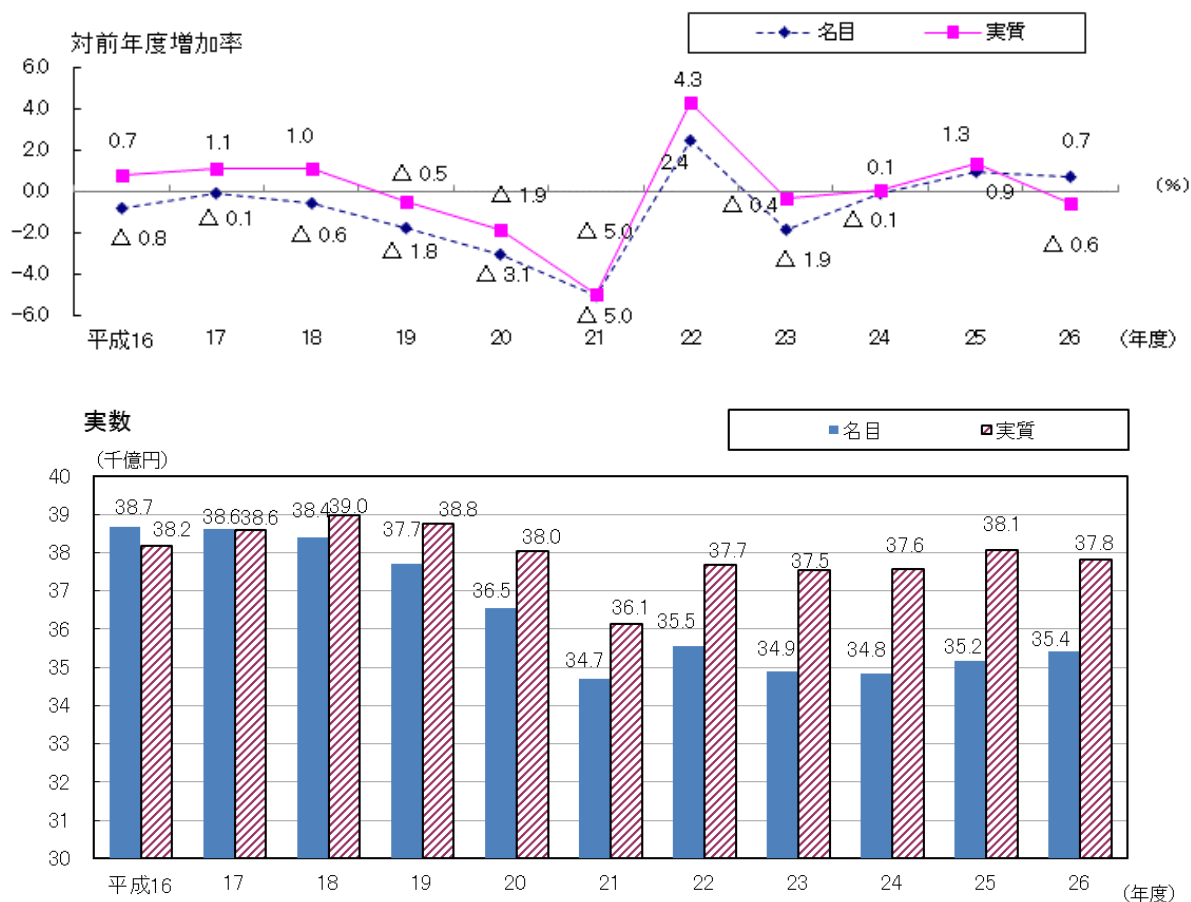
産出額から中間投入額（原材料費・燃料費など）を控除したもの。

表1-5 <経済活動別県内総生産（名目）>

項目	実数(百万円)		対前年度増加率(%)		構成比(%)		増加寄与度(%)	
	平成25年度	平成26年度	平成25年度	平成26年度	平成25年度	平成26年度	平成25年度	平成26年度
1. 産業	2,979,705	2,985,577	1.4	0.2	84.7	84.3	1.2	0.2
(1) 農林水産業	22,901	22,573	△ 1.6	△ 1.4	0.7	0.6	△ 0.0	△ 0.0
① 農業	19,832	19,432	△ 0.9	△ 2.0	0.6	0.5	△ 0.0	△ 0.0
② 林業	2,660	2,378	△ 9.9	△ 10.6	0.1	0.1	△ 0.0	△ 0.0
③ 水産業	409	763	33.7	86.6	0.0	0.0	0.0	0.0
(2) 鉱業	310	311	18.3	0.3	0.0	0.0	0.0	0.0
(3) 製造業	566,545	564,725	1.0	△ 0.3	16.1	15.9	0.2	△ 0.1
① 食料品	102,226	99,551	0.2	△ 2.6	2.9	2.8	0.0	△ 0.1
② 繊維	3,504	3,859	1.2	10.1	0.1	0.1	0.0	0.0
③ パルプ・紙	10,115	13,279	△ 3.4	31.3	0.3	0.4	△ 0.0	0.1
④ 化学	35,944	35,659	8.0	△ 0.8	1.0	1.0	0.1	△ 0.0
⑤ 石油・石炭製品	2,378	1,394	26.2	△ 41.4	0.1	0.0	0.0	△ 0.0
⑥ 窯業・土石製品	10,250	10,333	△ 2.7	0.8	0.3	0.3	△ 0.0	0.0
⑦ 鉄鋼	7,917	7,586	2.1	△ 4.2	0.2	0.2	0.0	△ 0.0
⑧ 非鉄金属	11,200	10,251	△ 7.2	△ 8.5	0.3	0.3	△ 0.0	△ 0.0
⑨ 金属製品	30,302	38,093	△ 14.7	25.7	0.9	1.1	△ 0.2	0.2
⑩ 一般機械	88,218	118,323	△ 8.3	34.1	2.5	3.3	△ 0.2	0.9
⑪ 電気機械	31,074	25,394	△ 15.8	△ 18.3	0.9	0.7	△ 0.2	△ 0.2
⑫ 輸送用機械	57,351	54,026	△ 0.9	△ 5.8	1.6	1.5	△ 0.0	△ 0.1
⑬ 精密機械	3,088	2,950	△ 64.6	△ 4.5	0.1	0.1	△ 0.2	△ 0.0
⑭ その他の製造業	172,978	144,027	19.9	△ 16.7	4.9	4.1	0.8	△ 0.8
(4) 建設業	178,334	178,692	13.3	0.2	5.1	5.0	0.6	0.0
(5) 電気・ガス・水道業	77,330	80,855	△ 11.9	4.6	2.2	2.3	△ 0.3	0.1
(6) 卸売・小売業	315,776	312,302	6.8	△ 1.1	9.0	8.8	0.6	△ 0.1
(7) 金融・保険業	137,791	134,651	△ 2.5	△ 2.3	3.9	3.8	△ 0.1	△ 0.1
(8) 不動産業	630,444	641,445	1.9	1.7	17.9	18.1	0.3	0.3
(9) 運輸業	135,014	138,524	0.2	2.6	3.8	3.9	0.0	0.1
(10) 情報通信業	124,179	123,806	△ 3.6	△ 0.3	3.5	3.5	△ 0.1	△ 0.0
(11) サービス業	791,081	787,693	0.2	△ 0.4	22.5	22.2	0.0	△ 0.1
2. 政府サービス生産者	396,928	398,685	△ 2.8	0.4	11.3	11.3	△ 0.3	0.0
(1) 電気・ガス・水道業	16,660	16,476	△ 2.8	△ 1.1	0.5	0.5	△ 0.0	△ 0.0
(2) サービス業	120,896	117,867	△ 2.1	△ 2.5	3.4	3.3	△ 0.1	△ 0.1
(3) 公務	259,372	264,342	△ 3.1	1.9	7.4	7.5	△ 0.2	0.1
3. 対家計民間非営利サービス生産者	112,106	113,788	2.7	1.5	3.2	3.2	0.1	0.0
4. 小計(1+2+3)	3,488,739	3,498,050	0.9	0.3	99.2	98.8	0.9	0.3
5. 輸入品に課される税・関税	41,014	60,460	1.1	47.4	1.2	1.7	0.0	0.6
6. (控除) 総資本形成に係る消費税	12,052	17,796	0.8	47.7	△ 0.3	△ 0.5	0.0	0.2
県内総生産(4+5-6) (=GDP)	3,517,701	3,540,714	0.9	0.7	100.0	100.0	0.9	0.7

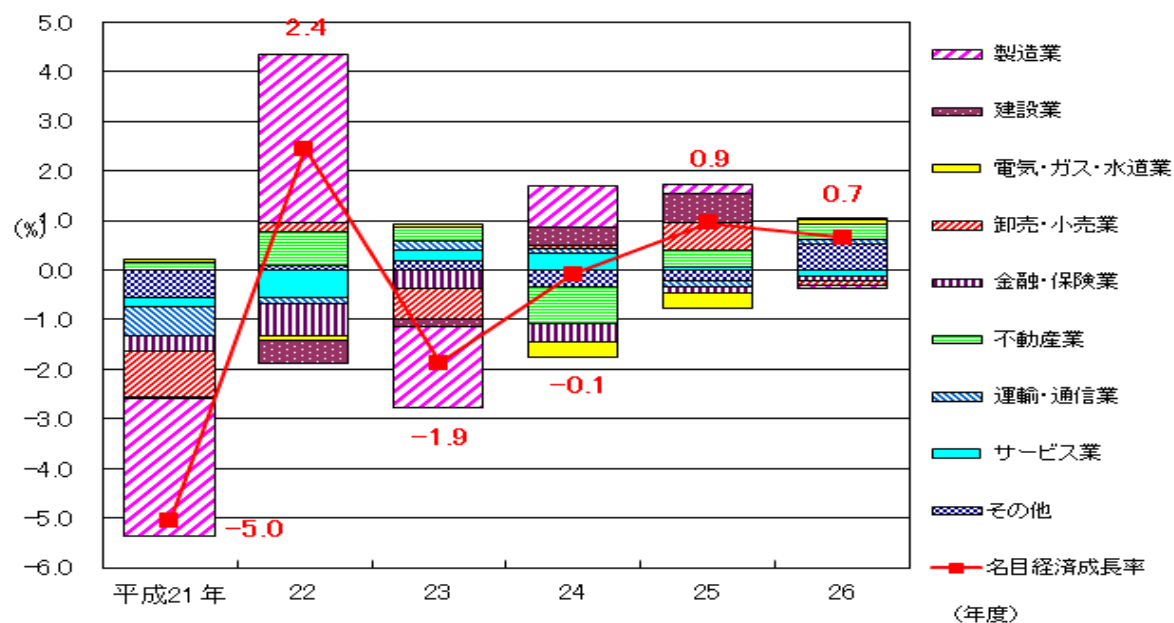
(資料：県統計課「奈良県県民経済計算」)

図1-2 <県内総生産（生産側、名目・実質）の推移>



(資料：県統計課「奈良県県民経済計算」)

図1-3 <経済活動別寄与度（名目）の推移>



(資料：県統計課「奈良県県民経済計算」)

### 3 一般動向

本県経済を個々の指標で見ると、生産面では平成28年の鉱工業生産指数（原指数）が年平均で90.4（平成22年＝100）、前年比2.5%減となった。

消費面では、平成28年において、大型小売店販売額（全店ベース）は前年比0.3%減、新車登録台数は0.9%減、新設住宅着工戸数は3.3%増となった。

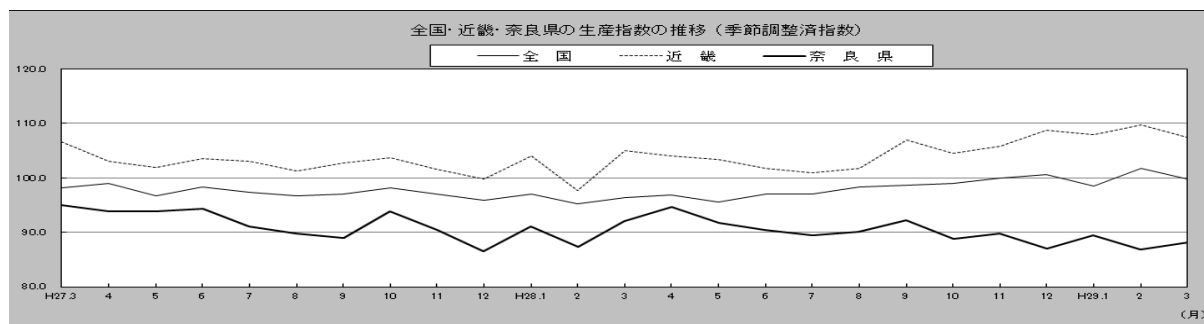
雇用面では、平成28年の新規求人倍率（季節調整値）が1.75倍で前年比0.25ポイント上昇、有効求人倍率（季調値）は1.14倍で同0.15ポイント上昇となった。

図1-4 < 鉱工業生産指数の推移（平成22＝100） >

時系列	鉱工業指数 全国・近畿・奈良県の推移						《生産指数》						
	全 国		近 畿		奈 良 県		全 国		近 畿		奈 良 県		
	指 数	前年比 (%)	指 数	前年比 (%)	指 数	前年比 (%)	指 数	前期比 前月比 (%)	指 数	前期比 前月比 (%)	指 数	前期比 前月比 (%)	
24年	97.8	0.6	101.5	▲ 0.9	99.8	▲ 2.6	I	101.3	0.8	102.0	0.5	100.5	▲ 1.7
							II	99.1	▲ 2.2	101.2	▲ 0.8	100.7	0.2
							III	95.9	▲ 3.2	99.8	▲ 1.4	98.4	▲ 2.3
							IV	94.1	▲ 1.9	100.4	0.6	98.5	0.1
25年	97.0	▲ 0.8	100.0	▲ 1.5	97.2	▲ 2.6	I	94.6	0.5	99.5	▲ 0.9	94.7	▲ 3.9
							II	96.1	1.6	100.1	0.6	95.0	0.3
							III	97.8	1.8	100.4	0.3	97.3	2.4
							IV	99.6	1.8	100.4	0.0	101.5	4.3
26年	99.0	2.1	103.1	3.1	96.9	▲ 0.3	I	101.9	2.3	104.0	3.6	99.6	▲ 1.9
							II	98.8	▲ 3.0	103.4	▲ 0.6	98.6	▲ 1.0
							III	97.4	▲ 1.4	102.1	▲ 1.3	96.3	▲ 2.3
							IV	98.2	0.8	103.1	1.0	93.8	▲ 2.6
27年	97.8	▲ 1.2	103.4	0.3	92.7	▲ 4.3	I	99.3	1.1	107.1	3.9	97.3	3.7
							II	98.0	▲ 1.3	102.8	▲ 4.0	94.0	▲ 3.4
							III	97.0	▲ 1.0	102.4	▲ 0.4	89.9	▲ 4.4
							IV	97.1	0.1	101.7	▲ 0.7	90.3	0.4
28年	97.7	▲ 0.1	104.0	0.6	90.4	▲ 2.5	I	96.2	▲ 0.9	102.3	0.6	90.2	▲ 0.1
							II	96.5	0.3	103.1	0.8	92.3	2.3
							III	98.0	1.6	103.2	0.1	90.6	▲ 1.8
							IV	99.8	1.8	106.4	3.1	88.5	▲ 2.3
29年							I	100.0	0.2	108.4	1.9	88.2	▲ 0.3
平成28年3月	108.2	0.4	117.5	▲ 0.1	101.1	▲ 3.3	96.4	1.2	105.0	7.5	92.1	5.5	
4月	92.9	▲ 3.2	99.9	▲ 0.7	91.0	0.0	96.8	0.4	104.1	▲ 0.9	94.6	2.7	
5月	89.3	▲ 0.6	97.4	3.2	84.8	▲ 1.4	95.6	▲ 1.2	103.3	▲ 0.8	91.8	▲ 3.0	
6月	100.6	▲ 1.6	106.0	▲ 1.6	91.7	▲ 4.1	97.0	1.5	101.8	▲ 1.5	90.5	▲ 1.4	
7月	98.7	▲ 4.2	101.6	▲ 5.4	89.7	▲ 3.5	97.0	0.0	100.9	▲ 0.9	89.4	▲ 1.2	
8月	92.5	4.5	97.2	3.6	86.7	1.0	98.3	1.3	101.8	0.9	90.1	0.8	
9月	103.5	1.5	113.3	4.5	95.8	4.9	98.6	0.3	107.0	5.1	92.3	2.4	
10月	98.9	▲ 1.2	105.2	▲ 1.0	90.8	▲ 6.2	98.9	0.3	104.5	▲ 2.3	88.8	▲ 3.8	
11月	101.7	4.4	109.3	6.1	93.7	0.0	99.9	1.0	105.9	1.3	89.7	1.0	
12月	100.8	3.1	108.4	7.1	89.3	▲ 0.4	100.6	0.7	108.8	2.7	87.0	▲ 3.0	
平成29年1月	93.1	3.2	97.8	5.5	80.7	▲ 0.9	98.5	▲ 2.1	107.9	▲ 0.8	89.5	2.9	
2月	98.9	4.7 r	105.8	5.9 r	84.9	▲ 3.9	101.7	3.2 r	109.8	1.8 r	86.9	▲ 2.9	
3月	112.0	3.5 p	120.2	2.3 p	96.8	▲ 4.3 r	99.8	▲ 1.9 p	107.4	▲ 2.2 p	88.2	1.5	

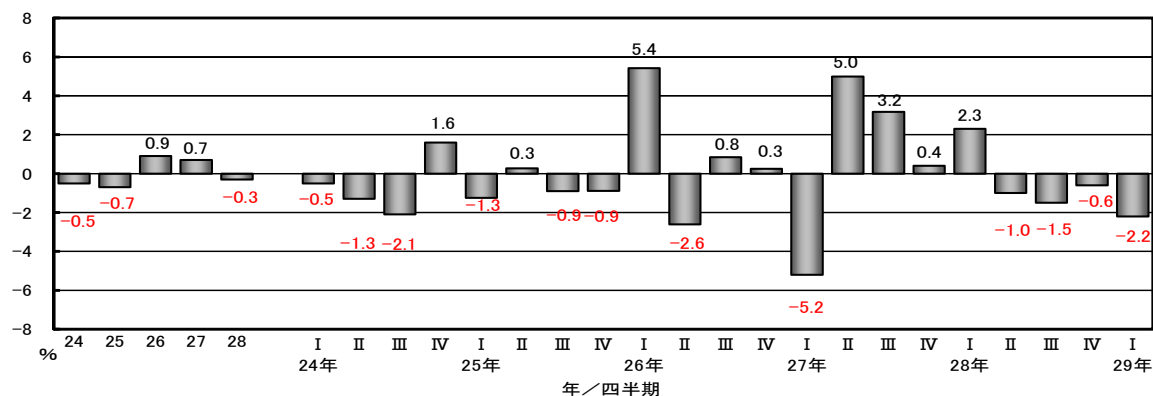
r…改訂 p…速報

全国値は経済産業省、近畿値は近畿経済産業局公表の数値を使用。H22年=100。



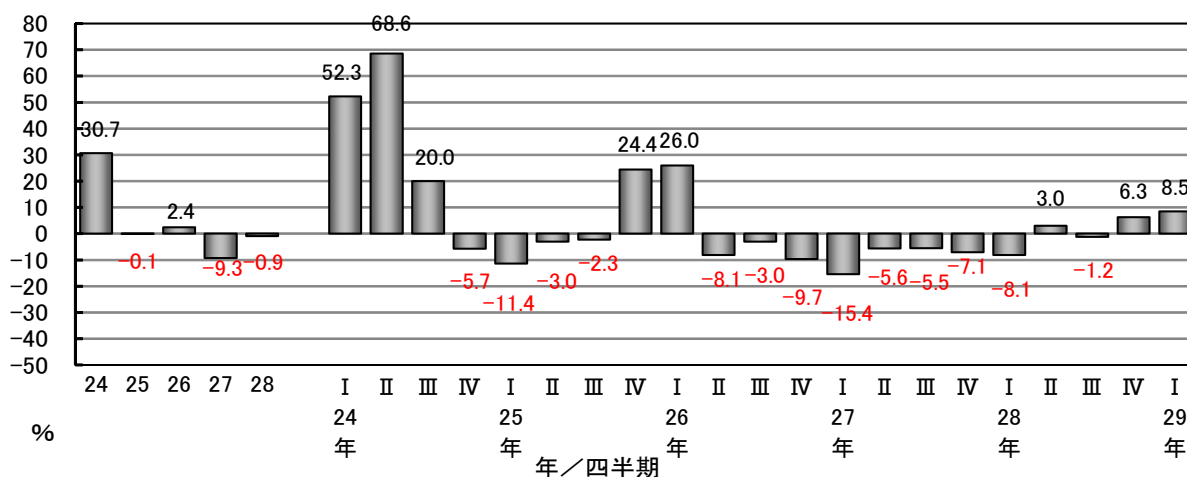
(資料：県統計課「奈良県鉱工業指数」)

図1-5 <百貨店・スーパー販売動向（前年同期比）>



(資料：近畿経済産業局「百貨店・スーパー販売状況」)

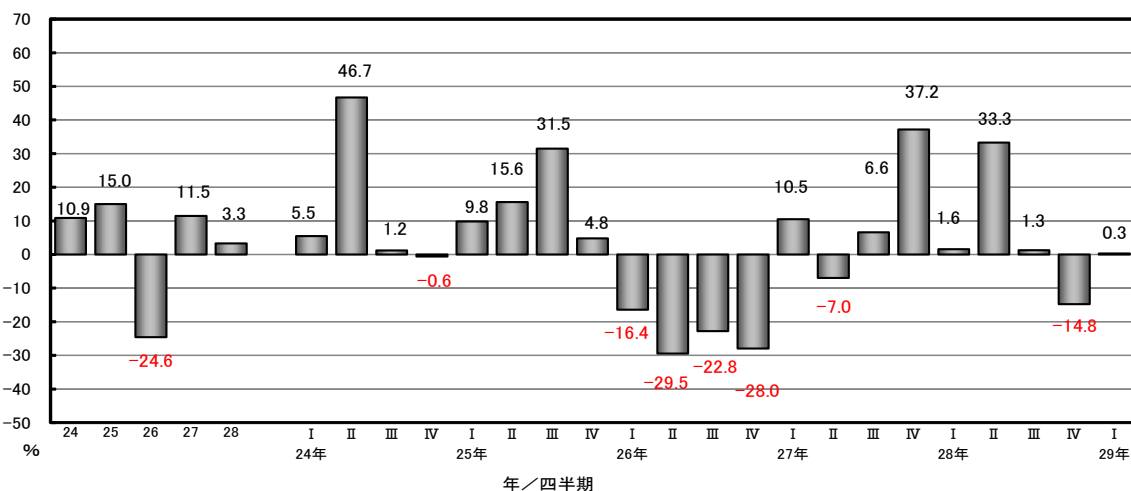
図1-6 <新車登録台数（前年同期比）>



注) 平成 29 年 1~3 月の数値は近畿経済産業局総務企画部調査課への聞き取りによる。

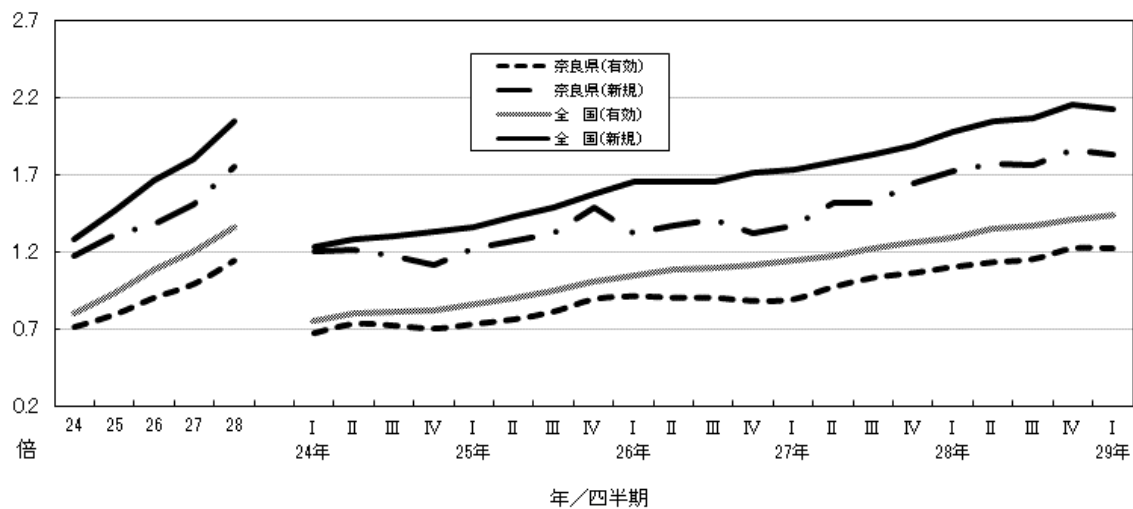
(資料：近畿経済産業局「近畿経済の動向」)

図1-7 <新設住宅着工戸数（前年同期比）>



(資料：近畿経済産業局「近畿経済の動向」)

図1-8 <求人倍率の推移（季節調整値）>



(資料：近畿経済産業局「近畿経済の動向」)

## 4 金 融

### (1) 信用保証制度

信用保証制度とは、一般に物的及び人的担保力に劣る中小企業が、市中の金融機関から資金の借入れを行う際に、都道府県等に設立されている信用保証協会が保証を行うことで信用力を補完するものである。

表1-6 <奈良県信用保証協会の保証状況>

(単位：件、百万円)

項目		年度				
		H 24	H 25	H 26	H 27	H 28
保 証 申込(A)	件 数	6,636	6,149	6,622	6,460	6,133
	金 額	88,439	76,332	74,173	81,447	80,733
保 証 承諾(B)	件 数	6,112	5,757	6,260	6,175	5,782
	金 額	77,544	68,797	67,641	77,421	74,716
(B)/(A)%	件 数	92.1	93.6	94.5	95.6	94.3
	金 額	87.7	90.1	91.2	95.1	92.5

表1-7 <信用保証債務残高>

(単位：百万円、%)

年度	残高	対前期増加額	
		金 額	比 率
H 24	271,647	△ 19,026	△ 6.5
H 25	253,446	△ 18,201	△ 6.7
H 26	242,382	△ 11,064	△ 4.5
H 27	233,661	△ 8,721	△ 3.6
H 28	224,328	△ 9,333	△ 4.0

表1-8 <代位弁済>

(単位：百万円、%)

年度	代位弁済額	代位弁済率
H 24	5,573	2.00
H 25	3,742	1.45
H 26	3,588	1.47
H 27	2,669	1.13
H 28	2,852	1.26

### (2) 貸 金 業

改正貸金業法の施行による影響や、借受者による利息返還請求の増加等により、厳しい経営環境にある貸金業界では、全国的に貸金業者数が減少。県知事登録貸金業者においても、平成28年度末時点での業者数は8業者で減少傾向にある。

表1-9 <奈良県における貸金業の登録業者数の推移>

(単位：業者)

年度		H 24	H 25	H 26	H 27	H 28
区分						
奈良県知事 登録業者数		10	10	9	8	8

(資料：県地域産業課)

注 知事登録：1つの都道府県の区域内にのみ営業所又は事業所を設置し事業を行う。



## 5 企業倒産

平成28年中の県下の企業倒産件数は、昨年に比べて28件減少した。販売不振などを原因とする不況型の倒産が引き続き多い傾向にある。

表1-10 &lt;倒産件数及び負債総額&gt;

(単位：件、百万円)

区分		年	H24	H25	H26	H27	H28
本 県	件数		156	142	115	120	92
	負債総額		16,884	14,390	10,496	17,210	5,225
全 国	件数		12,124	10,855	9,731	8,812	8,446
	負債総額		3,834,563	2,782,347	1,874,065	2,112,382	2,006,119

(資料：東京商工リサーチ)

表1-11 &lt;産業別倒産件数(県内)&gt;

区分	年	H24	H25	H26	H27	H28
一 次 産 業		0	2	1	4	1
建 設 業		40	32	25	21	26
製 造 業		29	19	17	12	17
卸 売 業		13	10	14	5	10
小 売 業		19	24	18	30	16
金 融 ・ 保 険 業		1	0	0	0	0
不 動 産 業		2	1	2	1	1
運 輸 ・ 通 信 業		5	6	3	5	3
サ ー ビ ス 業 他		47	48	35	42	18
計		156	142	115	120	92

(資料：東京商工リサーチ)

表1-12 &lt;原因別倒産件数(県内)&gt;

区分	年	H24	H25	H26	H27	H28
放 漫 経 営		7	0	1	2	0
過 小 資 本		0	0	0	1	0
他 社 倒 産 の 余 波		3	4	3	2	2
既 往 の シ ワ 寄 せ		15	23	13	13	12
偶 発 的 要 因		3	0	0	1	0
信 用 性 低 下		0	1	0	1	0
販 売 不 振		127	114	98	99	78
売 掛 金 回 収 難		1	0	0	1	0
在 庫 状 況 悪 化		0	0	0	0	0
設 備 投 資 過 大		0	0	0	0	0
計		156	142	115	120	92

(資料：東京商工リサーチ)

図1-9 <企業倒産の推移>

