

(4) 景観評価

1) 現地踏査

現地踏査は、来園者が駅や駐車場から入園し、代表的景観に至り、退園するまでの利用ルートを想定し、そのプロセスで体験する景観について評価を行う。

①踏査ルートの設定

踏査ルートは、現在利用が多いルートを基本に、今後の周遊バス導入等により利用増が期待されるルートを加えたものとする。

②景観写真の撮影

- ・景観評価は、踏査ルートを景観に注意して進行方向に歩き、景観変化が見られる度に景観写真を撮影する。また、魅力的な視対象がある場合には、その都度その視対象の景観写真を撮影する。
- ・踏査ルート上にある「認知された重要景観」や「特に魅力のある景観」については、それをクローズアップした景観写真を撮影する。

2) 景観の評価 (作業途中)

- ・撮影された景観写真を基にして、景観調査票を作成する。
- ・景観調査票には、「魅力的な景観」又は「魅力的な視対象」を抽出し評価する。
- ・特に魅力度が高い「重要な景観」については、植物管理の改善や視点場の整備により魅力的な景観になりうるものことがあれば、それを記載する。
- ・景観調査票の内容は、平面図に視点場と景観対象を記載してまとめる。

3) 景観評価の結果 (作業途中)

※作業経過報告資料として、以下の資料を添付する。

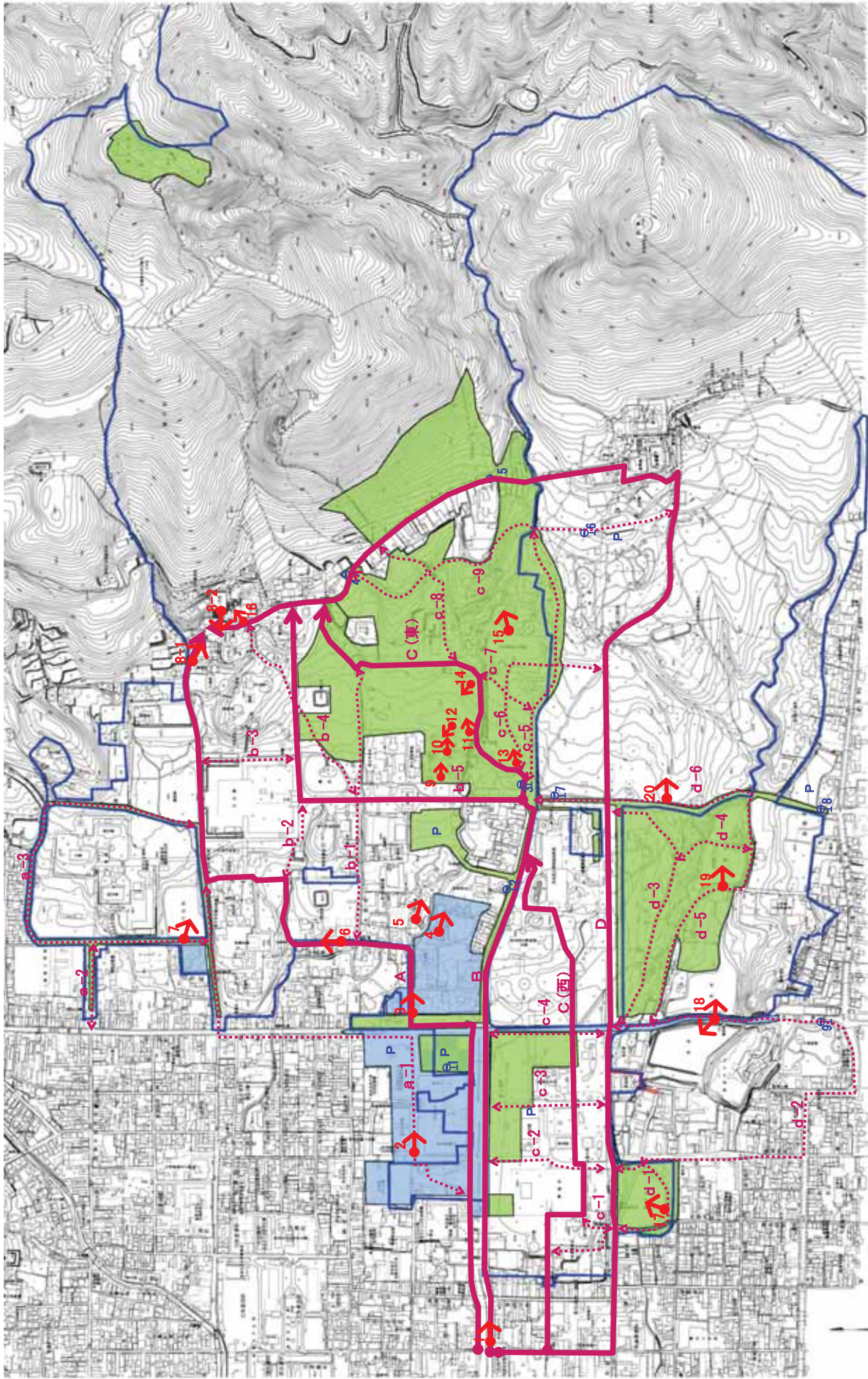
① 踏査ルート図

② 景観調査票 (抜粋)

景観写真を撮影した325地点のうち、特に重要な眺望点(19地点)や課題となる景観のある地点(1地点)計20地点を抜粋した。

③ 図 視点場と視対象

各踏査ルート上にある、魅力的な景観の視点場と視対象を平面図にとりまとめた。



凡例

- 主要駐車場
- 巡回バス停留所(計画)
- ※バス停留所の番号は運行順序を示す
- 踏査ルート(幹線)
- 踏査ルート(支線)
- 景観調査票の位置

P
1~9
10

凡例

- 名勝奈良公園 指定区域
- 業務対象地(奈良公園)
- 業務対象地(その他)

景観評価 踏査ルート ・ 調査票位置図

景 観 調 査 票

| | | | | | |
|-----|---|------|---|------|-----------|
| ルート | - | 調査番号 | 1 | 調査日時 | 2012.9.12 |
|-----|---|------|---|------|-----------|

車道よりの地点から撮影



近鉄奈良駅前(北側)



近鉄奈良駅前(南側)

歩道中央地点から撮影



北側歩道



南側歩道



| | |
|---------------|--|
| 視点場 | 登大路 歩道 |
| 主な視対象 | 沿道植栽、若草山 |
| 良好な点 | 進行方向に若草山の存在が意識される。(特に東向きの車上から) 若草山が臨める利用者が多い通りであることから、「重要景観」として広く認知されている。 |
| 改善すべき点 | 街路樹の樹種が混在する(ケヤキ、クスノキ、マツ) 歩道からは街路樹によって、眺望景観が阻害される箇所が多い。 |
| 植物の状況 | 樹木の生育は良い。 |
| 備考 | |

景 観 調 査 票

| | | | | | |
|-----|-----|------|---|------|-----------|
| ルート | a-1 | 調査番号 | 2 | 調査日時 | 2012.9.12 |
|-----|-----|------|---|------|-----------|



文化会館園路より




区画道路歩道(美術館前)より

※この付近は重要景観として認知されていないが、県庁、美術館、文化会館等の公共施設が集積する地区であり、奈良公園一帯の風致景観の改善・向上を図るために、検討すべき地区として取り上げた。

| | | |
|---------------|---|--|
| 視点場 | 文化会館園地、区画道路歩道 | |
| 主な視対象 | 植栽、若草山 | |
| 良好な点 | 進行方向に若草山の存在が意識される。 | |
| 改善すべき点 | 緑量が豊かであるが、若草山への眺望が阻害されている。 ナンキンハゼの成木が点在する。 | |
| 植物の状況 | 生育は良い。 | |
| 備考 | 文化会館の階段踊り場より ・樹木により、若草山はあまり見えない。 | |

景 観 調 査 票

| ルート | A | 調査番号 | 3 | 調査日時 | 2012.9.12 |
|---|---|------|---|------|-----------|
| <div style="display: flex; justify-content: space-between; align-items: flex-start;"> <div style="width: 80%;">  </div> <div style="width: 15%; font-size: small;"> <p>樹木により、南大門の屋根が隠れつつある</p> </div> </div> | | | | | |
| 視点場 | 知事公舎北側区画道路 | | | | |
| 主な視対象 | 依水園植栽～南大門～若草山 | | | | |
| 良好な点 | 南大門・若草山がアイストップとなっている。「重要景観」として広く認知されている。 両側の白壁の塀や屋敷内の樹木がビスタを強調している | | | | |
| 改善すべき点 | 電線や電柱が無くなると更に良い。 樹木が生長し、南大門の屋根が隠れつつある。 | | | | |
| 植物の状況 | 特に問題は無い。 | | | | |
| 備考 | | | | | |

景 観 調 査 票


| | | | | | |
|-----|---|------|---|------|-----------|
| ルート | A | 調査番号 | 4 | 調査日時 | 2012.9.12 |
|-----|---|------|---|------|-----------|



吉城園 主棟からの眺望




四阿からの眺望

| | |
|---------------|---|
| 視点場 | 吉城園 主棟又は四阿 |
| 主な視対象 | 吉城園庭園、(若草山) |
| 良好な点 | 変化に富んだ地形を活かした庭園(外部の景観との関わりは低い。) |
| 改善すべき点 | 庭園の見どころや景色づくりの要点が分かり難い。(樹木生長等により、景観バランスが崩れている) |
| 植物の状況 | 生育は良い。 |
| 備考 | <p>・庭園の供用区域に隣接して放置された樹林地がある。</p> <div style="display: flex; justify-content: space-around;">  </div> |

景 観 調 査 票

| | | | | | |
|-----|---|------|---|------|-----------|
| ルート | A | 調査番号 | 5 | 調査日時 | 2012.9.12 |
|-----|---|------|---|------|-----------|



| | |
|---------------|--|
| 視点場 | 依水園 氷心亭 東縁側 |
| 主な視対象 | 庭園～南大門～若草山 |
| 良好な点 | 南大門や若草山等を借景にして広がりとお行きのある庭園景観を構成している。 |
| 改善すべき点 | 依水園の内外の樹木により、若草山や南大門が隠れつつある |
| 植物の状況 | 特に問題は無い。 |
| 備考 | <p>・南大門西側の樹木の頂部は、依水園からの景観対象となっている可能性が高い</p>  |

景 観 調 査 票

| | | | | | |
|-----|---|------|---|------|-----------|
| ルート | A | 調査番号 | 6 | 調査日時 | 2012.9.12 |
|-----|---|------|---|------|-----------|



24



26



25

| | |
|---------------|---|
| 視点場 | 戒壇院南区画道路 |
| 主な視対象 | 戒壇院 戒壇堂 |
| 良好な点 | 戒壇堂がアイストップとなっている。「重要景観」として広く認知されている。 白壁の塀や屋敷内の樹木が風情を醸し出している。 |
| 改善すべき点 | 電線や電柱が無くなると更に良い。 |
| 植物の状況 | 特に問題は無い。 |
| 備考 | |

景 観 調 査 票

| | | | | | |
|-----|-----|------|---|------|-----------|
| ルート | a-3 | 調査番号 | 7 | 調査日時 | 2012.9.12 |
|-----|-----|------|---|------|-----------|



| | |
|---------------|---|
| 視点場 | 奈良公園内園路(一般車通行可) |
| 主な視対象 | 大仏池～大仏殿～若草山 |
| 良好な点 | 水と緑豊かな景色の中に大仏殿が浮き立つ見事な景観。「重要景観」として広く認知されている。 大仏池に大仏殿や樹木が映り込む絶妙の景色 大仏殿以外にほとんど人工物が見えない。 |
| 改善すべき点 | 樹木が生長して、若草山や大仏殿が隠れつつある。 視点場の道路交通量が相応にあり、落ち着いてみられない。 |
| 植物の状況 | 特に問題なし。 |
| 備考 | |

景 観 調 査 票

| | | | | | |
|-----|---|------|---|------|-----------|
| ルート | A | 調査番号 | 8 | 調査日時 | 2012.9.12 |
|-----|---|------|---|------|-----------|



38



39



40



41

| | |
|---------------|---|
| 視点場 | 38～40: 東大寺境内、41: 二月堂 |
| 主な視対象 | 土塀のある道、二月堂、(若草山)、41: 大仏殿、奈良市内、生駒山 |
| 良好な点 | 二月堂がアイストップとなっている。「重要景観」として広く認知されている。 土塀や舗装、瓦の家並みが風情を醸し出している。 屋敷の樹木、背景の山林が適度に見られる。 |
| 改善すべき点 | 41.: 樹木が生長し、大仏殿の屋根が隠れつつある。 |
| 植物の状況 | 特に問題は無い。 |
| 備考 | |

景 観 調 査 票

| ルート | b-5 | 調査番号 | 9 | 調査日時 | 2012.9.21 |
|--|--|------|---|------|-----------|
| <div style="display: flex; justify-content: space-around;"> <div style="text-align: center;">  <p>30-1</p> </div> <div style="text-align: center;">  <p>30-2</p> </div> <div style="text-align: center;">  <p>30-3</p> </div> </div> | | | | | |
| 視点場 | 園地（30-1境内、30-2・3公園内） | | | | |
| 主な視対象 | 若草山、三社池 | | | | |
| 良好な点 | 南大門参道からこの眺望景観があることが意識できる。 | | | | |
| 改善すべき点 | 樹木が生長して、若草山が見えにくくなり、小さく感じる。 集合写真の撮影営業地であるが、一般利用者には魅力がない。 | | | | |
| 植物の状況 | 剪定されているが、やや過密感がある。 | | | | |
| 備考 |  | | | | |

景 観 調 査 票

| | | | | | |
|-----|-----|------|----|------|-----------|
| ルート | b-5 | 調査番号 | 10 | 調査日時 | 2012.9.21 |
|-----|-----|------|----|------|-----------|



31-1



31-2



31-3

| | |
|--------|--|
| 視点場 | 園地（公園内） |
| 主な視対象 | 若草山、三社池、シカ |
| 良好な点 | 水面～春日野～若草山まで連続する景観は、広大で美しい。 奈良公園らしい景観。 |
| 改善すべき点 | 視点場に至るまで、この眺望があることが全く分からない。視点場の快適性が十分でない。 若草山の水面への映り込みを期待して、流水による波紋を押さえ景石再配置を検討すべき。 |
| 植物の状況 | 特に問題は無い。 |

| | |
|----|--|
| 備考 | |
|----|--|

景 観 調 査 票

| | | | | | |
|-----|-----|------|----|------|-----------|
| ルート | b-5 | 調査番号 | 11 | 調査日時 | 2012.9.21 |
|-----|-----|------|----|------|-----------|



32-1



32-2



32-3

| | |
|---------------|---|
| 視点場 | 園地（公園内） |
| 主な視対象 | 若草山、春日野の草地景観、シカ |
| 良好な点 | シカによって作られた広大な草場が美しい。 春日野から若草山まで連続する広大な景観 |
| 改善すべき点 | 視点場に至るまで、この眺望景観があることが全く分からない。 視点場の快適性が十分でない。 |
| 植物の状況 | 特に問題ない。 |

備考



景 観 調 査 票

| | | | | | |
|-----|-----|------|----|------|-----------|
| ルート | b-5 | 調査番号 | 12 | 調査日時 | 2012.9.21 |
|-----|-----|------|----|------|-----------|



33-1



33-2



33-3

| | |
|--------|--|
| 視点場 | 園地（公園内） |
| 主な視対象 | 三社池、南大門 |
| 良好な点 | 三社池と南大門が見える景色として、「重要景観」として広く認知されている。 |
| 改善すべき点 | 視点場として設えができていない。周辺からは、この景観の存在が全く分からない。 南大門の前の樹木は、高さは調整されているが、密度が高い。 |
| 植物の状況 | |

備考



景 観 調 査 票

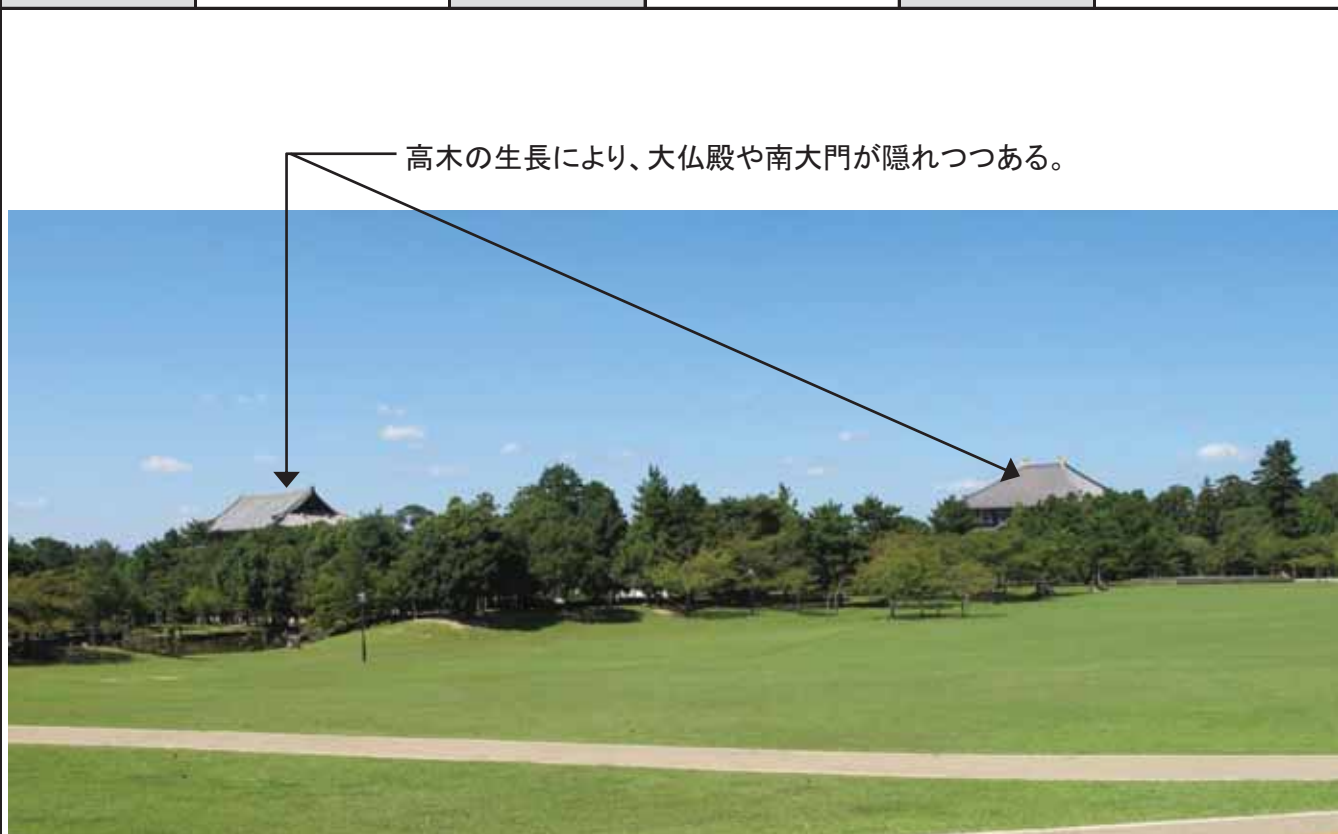
| | | | | | |
|-----|---|------|----|------|-----------|
| ルート | C | 調査番号 | 13 | 調査日時 | 2012.9.27 |
|-----|---|------|----|------|-----------|



| | | | | | |
|---------------|--|--|--|--|--|
| 視点場 | 奈良公園内広場 | | | | |
| 主な視対象 | 若草山、高木植栽、芝生地、 | | | | |
| 良好な点 | 奈良公園(春日野園地)を代表する「重要景観」として広く認知されている。 写真の撮影スポットとなっている。 若草山全体をゆったりと見られる。 | | | | |
| 改善すべき点 | 生長の早い樹木が視線を遮っている。 眺望を遮っていたと思われる高木が主幹剪定を受けている。(備考欄の写真参照) 景観に配慮した照明柱の配置。 | | | | |
| 植物の状況 | 全体に生育は良い。 | | | | |
| 備考 | 眺望を阻害するために、主幹剪定を実施したと思われる樹木 | | | | |

景 観 調 査 票

| | | | | | |
|-----|---|------|----|------|-----------|
| ルート | C | 調査番号 | 14 | 調査日時 | 2012.9.27 |
|-----|---|------|----|------|-----------|



| | |
|---------------|---|
| 視点場 | 奈良公園内 園路 |
| 主な視対象 | 芝生地、高木植栽、大仏殿、南大門、(シカ) |
| 良好な点 | 奈良公園(春日野園地)を代表する「重要景観」として広く認知されている。 順光でゆったりと眺められる。 |
| 改善すべき点 | 南大門、大仏殿が樹木に隠れつつある。 |
| 植物の状況 | 全体に生育は良いが、サクラの生育不良が目立つ。 |
| 備考 | |

景 観 調 査 票

| ルート | c-6 | 調査番号 | 15 | 調査日時 | 2012.9.27 |
|---|--|------|----|------|-----------|
| <div style="display: flex; justify-content: space-around; margin-bottom: 10px;"> <div style="text-align: center;"> <p>若草山への眺望確保のため平成23年度に剪定を試行</p> <p>↓</p> </div> <div style="text-align: center;"> <p>若草山が隠れつつある。(クスノキ群)</p> <p>↓</p> </div> </div>  | | | | | |
| 視点場 | 新公会堂 縁側テラス | | | | |
| 主な視対象 | 新公会堂 庭園、若草山 | | | | |
| 良好な点 | 手前の芝生と奥の若草山によって、庭園としての広がりを感じられる。 | | | | |
| 改善すべき点 | 庭園として植栽管理されているが、庭園奥の背景となる高木群は放任に近い。 若草山が隠れつつある。(眺望を確保するため、試験的に強剪定を実施) | | | | |
| 植物の状況 | | | | | |
| 備考 | 試験的な剪定を受けた 主な樹木 <div style="display: flex; justify-content: space-around; margin-top: 10px;">     </div> | | | | |

景 観 調 査 票

| | | | | | |
|-----|---|------|----|------|-----------|
| ルート | D | 調査番号 | 16 | 調査日時 | 2012.9.14 |
|-----|---|------|----|------|-----------|

景観不良樹木(ナギ)。二月堂の見え掛かりに支障とならない美しい樹形の高木(例:イロハモミジ H=6.0m程度)への植え替えが必要である。



41北東向

| | |
|--------|--|
| 視点場 | 東大寺境内園路 |
| 主な視対象 | 二月堂の建築、石階段 |
| 良好な点 | 二月堂の屋根の稜線が美しい。 |
| 改善すべき点 | 二月堂の景として写真撮影スポットとなる位置に、ナギの不良樹木(落雷による枯損の可能性あり)があり、美しい景観を台無しにしている。 |
| 植物の状況 | ナギ以外は、概ね生育は良好である。 |
| 備考 | |

景 観 調 査 票

| | | | | | |
|-----|---|------|----|------|-----------|
| ルート | d | 調査番号 | 17 | 調査日時 | 2012.9.14 |
|-----|---|------|----|------|-----------|



5

| | |
|---------------|--|
| 視点場 | 区画道路(猿沢池周辺) |
| 主な視対象 | 水面、池周辺の樹木、五重の塔 |
| 良好な点 | 水面に映り込む樹木が美しい。 奈良公園を代表する「重要景観」として広く認知されている。 |
| 改善すべき点 | 五重の塔にかかる樹木の高さ設定の検討が必要。 |
| 植物の状況 | シダレヤナギの生育不良が目立つ。 |
| 備考 | |

景 観 調 査 表

| | | | | | |
|-----|-----|------|----|------|------------|
| ルート | d-3 | 調査番号 | 18 | 調査日時 | 2012.10.19 |
|-----|-----|------|----|------|------------|




西向き



東向き

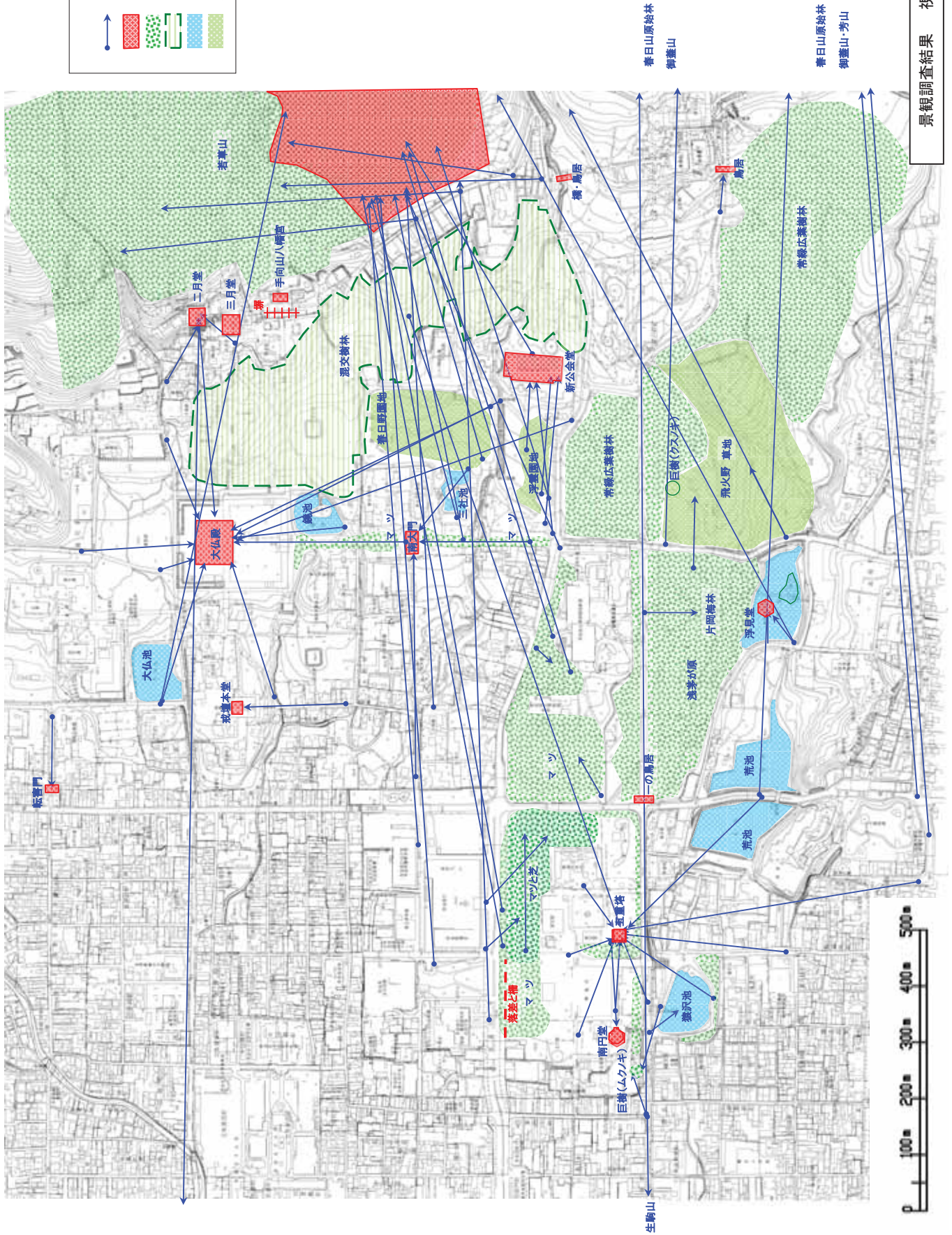
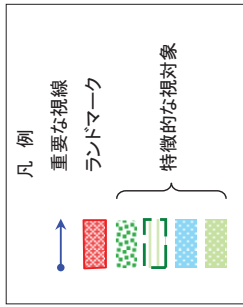
| | |
|---------------|--|
| 視点場 | 区画道路歩道 |
| 主な視対象 | 水面(荒池)、五重塔、春日山 |
| 良好な点 | 手前に水面奥にランドマークがあり、広がりとお行きのある景観となっている。水面に映る樹木が美しい。 奈良公園を代表する「重要景観」として広く認知されている。 |
| 改善すべき点 | 護岸付近にナンキンハゼの成木、幼木が多数生育している。 |
| 植物の状況 | 樹木の生育は良い。 |
| 備考 | |

景 観 調 査 表

| ルート | d | 調査番号 | 19 | 調査日時 | 2012.9.14 |
|---|---|------|----|------|-----------|
| <p>常緑広葉樹が山並みの稜線を超えている。</p>  <p style="text-align: center;">42東向</p> | | | | | |
| 視点場 | 奈良公園内園路(浅茅ヶ原) | | | | |
| 主な視対象 | 沿道植栽、鷺池、浮見堂、春日山原始林 | | | | |
| 良好な点 | <p>浮見堂がアイストップとなっている。</p> <p>春日山原始林、側面の樹木、鷺池の水面、浮見堂の組み合わせが美しい景観となっている。</p> <p>奈良公園を代表する「重要景観」として広く認知されている。</p> | | | | |
| 改善すべき点 | <p>シラカシがやや過密である。</p> | | | | |
| 植物の状況 | <p>全体に生育は良好である。</p> | | | | |
| 備考 | | | | | |

景 観 調 査 表

| ルート | d-6 | 調査番号 | 20 | 調査日時 | 2012.9.14 |
|---|--|------|----|------|-----------|
|  | | | | | |
| 視点場 | 区画道路 | | | | |
| 主な視対象 | 飛火野の草地、巨木 | | | | |
| 良好な点 | 飛火野の緩やかな地形と背面の山並みが美しい。 クスノキがランドマークとなっている。 奈良公園を代表する「重要景観」として広く認知されている。 | | | | |
| 改善すべき点 | 特に無し。 | | | | |
| 植物の状況 | 全体に生育は良好である。 | | | | |
| 備考 | | | | | |



景観調査結果 視点場と視対象