

(40) アンカールート国道168号の整備

ここまで良くなってきました

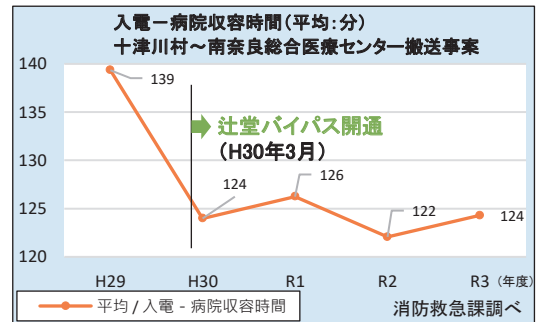
国道168号五條新宮道路が令和4年4月に**重要物流道路に指定**されました。国道168号の整備促進により、**救急搬送時間が短くなりました**。

【事業区間(重要物流道路)】

- ①新天辻工区(県) [事業延長:7.2km]
 - ・設計、用地買収を実施 ・R4年度から仮設工事を実施
- ②阪本工区(県) [事業延長:1.4km]
 - ・R2年度から(仮称)阪本トンネルの工事を実施
 - ・R3年2月に(仮称)新阪本橋が完成
- ③長殿道路(国) [事業延長:2.7km]
 - ・橋梁上下部工事を実施
- ④風屋川津・宇宮原工区(国) [事業延長:6.9km]
 - ・橋梁下部工事を実施
- ⑤十津川道路(Ⅱ期)(国) [事業延長:5.6km]
 - ・調査・設計を実施 ・R4年度から用地買収に着手

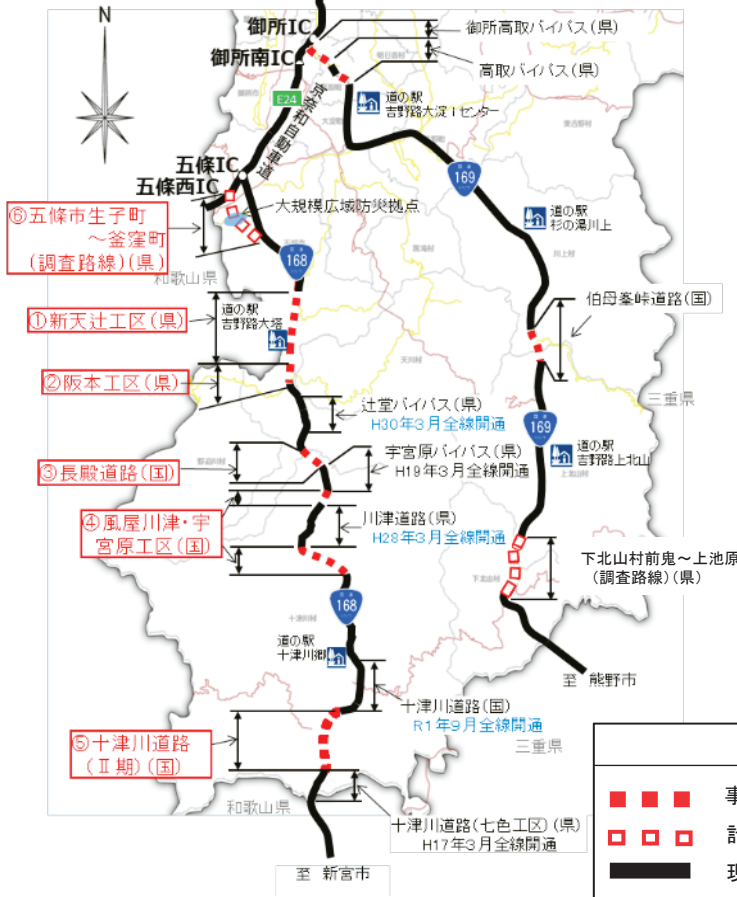
【全線開通区間】

- 十津川道路 (R1年9月)
- 辻堂バイパス (H30年3月)
- 川津道路 (H28年3月)



【計画区間(重要物流道路)】

- ⑥五條市生子町~釜窪町(調査路線)(県) [調査延長:約6.0km]
 - ・調査・設計を実施



②阪本工区【事業中】



(仮称)新阪本橋[R3年2月完成]
(五條市大塔町)

十津川道路【R1年9月供用】



もっと良くするために

国道168号五條新宮道路の**早期整備**に取り組みます。

②阪本工区【事業区間(県)】

○トンネル工事、設備工事、道路取付工事を推進



(仮称)阪本トンネル工事を推進(五條市大塔町)



(仮称)阪本トンネル工事を推進(五條市大塔町)

ながとの

③長殿道路【事業区間(国)】

○用地買収、橋梁下部工事を推進
トンネル工事着手予定



2号橋上部工事を推進(十津川村長殿)

かぜやかかわつ うぐわら

④風屋川津・宇宮原工区【事業区間(国)】

○用地買収、橋梁下部工事を推進



1号橋下部工事を推進(十津川村川津)

おぶす

かまのくぼ

⑥五條市生子町～釜窪町

【計画区間(調査路線(県))】

○測量・調査、都市計画手続きを推進



しんでんつじ

①新天辻工区【事業区間(県)】

○調査・設計、用地買収、仮設工事を推進

⑤十津川道路(Ⅱ期)【事業区間(国)】

○調査・設計、用地買収を推進

令和5年度予算案 2,144百万円

【債務負担行為 2,435百万円】

令和4年度2月補正予算案 140百万円

(41) アンカールート国道169号の整備

ここまで良くなってきました

国道169号奈良中部熊野道路が令和4年4月に**重要物流道路に指定**されました。国道169号の整備促進により、さらなる**観光の促進**が期待されます。

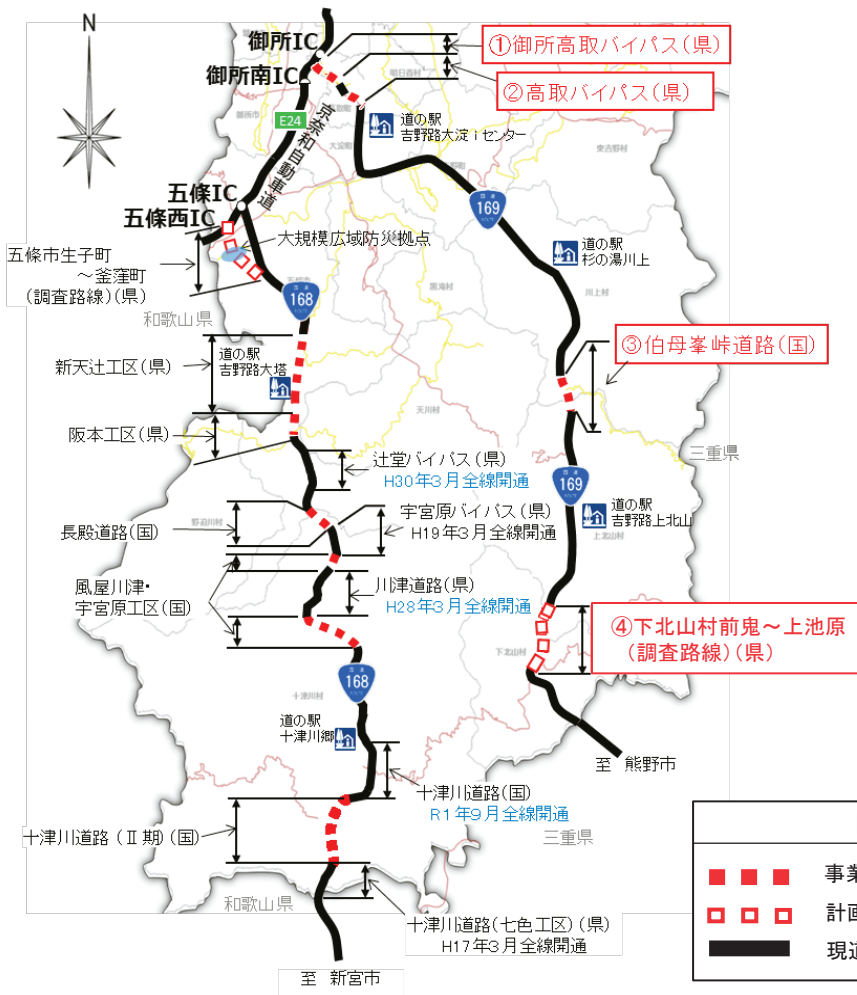
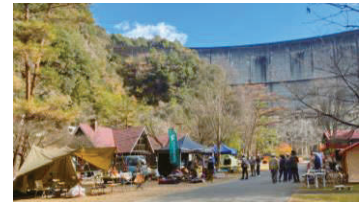
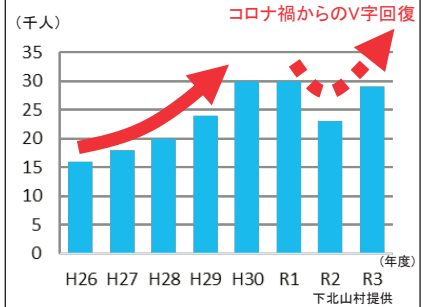
【事業区間(重要物流道路)】

- ①御所高取バイパス(県) [事業延長:3.4km]
 - ・調査・設計を実施
- ②高取バイパス(県) [事業延長:3.4km]
 - ・H24年4月に高取町兵庫から松山高架橋間の1.4kmが供用
 - ・H31年1月に高取トンネル(L=635m)が完成
- おばみねとうげ
- ③伯母峯峠道路(国) [事業延長:2.9km]
 - ・橋梁上下部工事を実施

【計画区間(重要物流道路)】

- ④下北山村前鬼～上池原(調査路線)(県) [調査延長:約3.5km]
 - ・前鬼橋架替の設計に着手
 - ・調査・設計を実施

下北山スポーツ公園(下北山村)
キャンプ場利用者数



②高取バイパス【H24年4月一部供用】



供用区間(高取町兵庫)



松山高架橋(高取町松山)

【凡例】

- ■ ■ 事業区間(重要物流道路)
- □ □ 計画区間(重要物流道路)
- 現道

もっと良くするために

国道169号奈良中部熊野道路の**早期整備**に取り組みます。

②高取バイパス【事業区間(県)】

- R7年度完成供用予定
- 橋梁上部工事、拡幅工事を推進



清水谷高架橋工事を推進(高取町清水谷)



高取トンネル[H31年1月完成](高取町清水谷)

おばみねとうげ

③伯母峯峠道路【事業区間(国)】

- 用地買収、橋梁上部工事を推進



2号橋上部工事を推進(上北山村西原)



2号橋上部工事を推進(上北山村西原)

①御所高取バイパス【事業区間(県)】

- 調査・設計、用地買収を推進



御所高取バイパス(完成イメージ)

④下北山村前鬼～上池原 【計画区間(調査路線)(県)】

- 調査・設計を推進



計画区間(下北山村前鬼～上池原)

令和5年度予算案 1,187百万円 [債務負担行為 555百万円]
令和4年度2月補正予算案 381百万円

(42) 大和平野東部の道路整備

ここまで良くなってきました

周辺道路の整備促進により、さらなる地域振興が期待されます。

- ① 桜井吉野線(百市工区) [事業延長: 1.5km]
 - ・H30年3月に現道拡幅区間の0.2kmが供用
 - ・R2年6月に「もものいち桜橋」完成
- ② 国道369号(香酔峠工区) [事業延長: 0.94km]
 - ・R4年度に完成供用
- ③ 桜井都祁線(桜井市白河～川上) [事業延長: 1.2km]
 - ・調査・設計を実施
- ④ 国道165号中和津道路
 - ・R3年7月に国及び奈良県の「新広域道路交通計画」に「一般広域道路」として位置づけ



① 桜井吉野線(百市工区)



もものいち桜橋(桜井市百市)

② 国道369号(香酔峠工区)

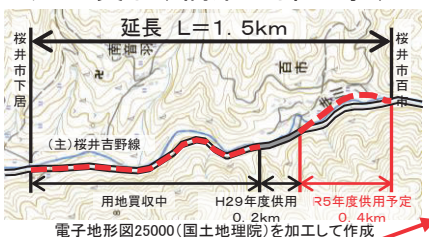


登坂車線(奈良市都祁吐山～宇陀市榛原赤瀬)

もっと良くするために

大和平野東部の地域振興等のため、早期整備に取り組みます。

- ① 桜井吉野線(百市工区)
 - R5年度に0.4kmを供用予定
 - 用地買収、橋梁上部工事、バイパス区間の工事を推進



バイパス区間全景(桜井市百市)

- ③ 桜井都祁線(桜井市白河～川上)
 - 調査・設計を推進



- ④ 国道165号中和津道路
 - 現況の道路構造の課題について調査を実施

令和5年度予算案 140百万円
 [債務負担行為 100百万円]
 令和4年度2月補正予算案 173百万円

(43) 道路の維持管理の計画化・体系化

ここまで良くなってきました

道路を利用する方々が、安全・安心に利用していただけるよう、様々な道路の維持管理に取り組んでいます。

- 定期点検・診断により確認された修繕が必要な「橋梁」や「トンネル」などの施設について対策を実施



トンネル定期点検の状況

- 道路パトロールや第三者からの通報、損傷度合の調査結果等により、「舗装」や「区画線」等の補修、「草刈り」や「路面清掃」等による日常管理を実施



舗装補修工事の状況

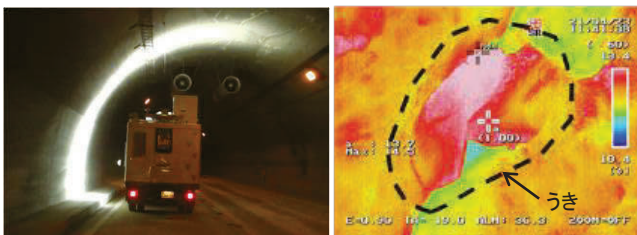


草刈りの状況

もっと良くするために

道路の維持管理の計画化・体系化をさらに進めるために、レーザースキャン等によるトンネル点検、ドローンによる橋梁点検、AIを用いたひび割れ診断などの新技術や、データベースシステムの活用により、効率的・効果的な維持管理を推進します。

- 修繕が必要な施設の対策を加速するとともに、点検の効率化・費用削減を推進



レーザースキャン等による変状把握(ひび割れ、うきの確認)



ドローンによる点検、AIを用いたひび割れ診断

- 「奈良県道路施設管理データベースシステム」により、各種道路施設の損傷状況等を一元管理し、「見える化」することで、補修箇所選定から対策工事まで計画的に実施、効率的・効果的な維持管理を推進

奈良県道路施設管理データベースシステムを用いた業務の流れ

各種点検結果等



DB
システム

一元管理・分析

各種
工事・点検
発注

- 道路の穴ぼこ、落石や倒木等の異常を発見後、速やかに対応できるよう、パトロールと補修・草刈り等を一体的に実施する包括民間委託業務の対象路線拡大

令和5年度予算案 9,159百万円

[債務負担行為 1,077百万円]

令和4年度2月補正予算案 2,015百万円

(44) 奈良県の新しい道路整備の仕組

ここまで良くなってきました

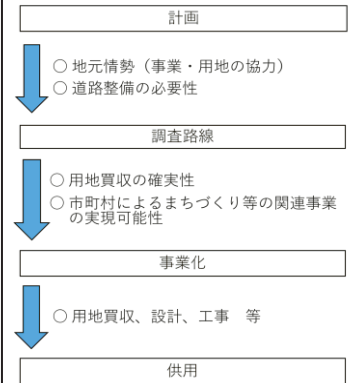
奈良県道路整備基本計画の「道路整備の方針」に基づき、道路整備を進めています。

○道路は「何のために」つくるのか目的を明確にします。

- ・骨格幹線道路ネットワークの形成
- ・目的志向の道路整備(企業立地、観光振興、安全安心、まちづくり)

○道路を「どのように」つくるのかプロセスを明確にします。

- ・「選択と集中」の考え方の深化(事業評価の徹底、合理的な予算配分)
- ・プロセスの重視(事業着手前の評価手順の徹底)



<事業着手前の評価手順>

1) 必要性の調査

- ・道路整備の目的と計画の整合性の確認
- ・市町村長及び議会からの要望の確認 など

2) 優先度の判定

- ・用地買収の確実性(地権者同意済優先)
- ・まちづくり等関連事業の実現可能性 など

目的、必要性、優先度が明確 → 調査路線に決定

・これまでに6路線が調査路線に決定し、そのうち2路線が新規事業化(うち1路線は供用済み)

・R4年度から新たに4つの調査路線を決定し、調査に着手

大和郡山広陵線

橿原新庄線

吉野東吉野線

二見御幸辻停車場線

もっと良くするために

新規事業化における評価基準の充実と評価実施のプロセスを徹底します。

○用地買収の確実性やまちづくり等関連事業の実現可能性、及び事業費の精度向上のため設計の充実や用地権利関係の確認実施など、評価実施プロセスを徹底

「選択と集中」に基づくマネジメントの徹底と、連携・協働により、供用開始に向け機運醸成を継続して実施します。

○「選択と集中」に基づき、予算・事業のマネジメントを実施

1) 予算マネジメントの実施

- ・骨格幹線道路や主要プロジェクト関連事業への重点投資
- ・事業進捗、効率性を踏まえた予算配分

2) 事業マネジメントの実施

- ・用地プログレスによる用地取得の進捗管理
- ・有識者委員会を設置し、用地買収、用地補償の算定を審査
- ・事業認定手続きを標準化し、必要な箇所を活用

3) 利用者への工事内容の周知を実施

- ・工事内容について、看板の設置等により地域や通行者へ周知
- ・工事箇所への完成予想図の設置

○供用目標の宣言を実施

1) 供用対象の決定

- ・開通、改良別に整備効果の早期発現のための基準を策定して決定

2) 供用時期の公表を実施

- ・3年以内に供用開始が見込める箇所について、供用時期を公表

3) 利用者への供用開始の周知を実施

- ・供用開始について、看板の設置等により地域や通行者へ周知
- ・お礼や感謝等のメッセージを伝える

令和5年度予算案 10,842百万円 [債務負担行為 6,820百万円]

令和4年度2月補正予算案 2,732百万円

(45) 円滑な用地買収・用地補償

ここまで良くなってきました

奈良県の地域振興の最大の障壁は全国にとどろく**用地買収の困難性**です。用地買収難航の理由は、ほとんどが高額要求であり、**用地買収が全国上位の難しい地域**とされていますが、**その改善に努めてきました。**

- 公共用地は鑑定価格以上では絶対に買収不可
- 土地取得価格の適正性を確保するため、不動産鑑定士・学識経験者からなる有識者委員会を設置
- 公共用地の取得に係る損失補償価格の適正性を確保するため、弁護士、不動産鑑定士、一級建築士からなる有識者委員会を設置

耕作放棄地には重課制度が適用できます。(通常の農地固定資産税の1.8倍の重課)

- 農業委員会が当該放棄地を中間管理機構に対し貸付(農地として再活用)を協議すべき旨の勧告をした際に重課を適用

もっと良くするために

事業化に際しては、**用地買収の確実性**を確認します。

(実績) おおみねさん だろがわ
R2 (主)大峯山公園線(天川村洞川)
R3 国道311号(十津川村竹筒)

事業認定手続きを標準化します。

- 主要プロジェクトについて、進捗度にあわせた完成目標を明確にし、土地収用法に基づく事業認定手続きを標準化、明確化し、必要に応じ、その適用を実施

高額案件等の用地費や補償費の妥当性は、**有識者委員会を経て判断**します。

(実績)
R3 16件 R4 13件(予定)

用地買収体制を強化します。

- 用地買収体制の強化と用地担当職員個々の資質向上に取り組むとともに、用地担当職員のモチベーションを上げる仕組みを検討



骨格幹線道路の用地買収の状況
(一般国道168号(香芝王寺道路)の道路整備)



奈良県県土マネジメント部用地事務職員初任者研修

令和5年度予算案 2百万円