

## 第3節 糖尿病



## 1. 現状と課題

### (1) はじめに

糖尿病は、血糖値を下げるホルモンであるインスリンの作用不足による慢性の高血糖状態を主な特徴とする代謝疾患群です。糖尿病は、自覚症状がほとんどないことが多く、知らぬ間に臓器の合併症を起こす場合があります。一方、糖尿病と診断されても、血糖値を適正な範囲に維持するなどの治療を受けると、合併症を予防し、生活の質を維持して健康寿命を延ばすことができる可能性が高くなります。

糖尿病は、インスリンを産生するβ細胞の破壊・消失からインスリンが絶対的に不足する「1型糖尿病」と、過食、運動不足、肥満やストレスなどの環境因子に遺伝因子や加齢の要素が加わり、インスリンが作用しにくくなることで発症する「2型糖尿病」に大別されます。

厚生労働省の令和元（2019）年国民健康・栄養調査によれば、糖尿病が強く疑われる者と糖尿病の可能性を否定できない者を合わせると約2,270万人と推計され、平成28（2018）年に減少に転じましたが依然高い水準で推移しています。また、令和2（2020）年患者調査によれば、糖尿病の総患者数<sup>※15</sup>は578万9,000人であることが報告され、糖尿病はわが国の「国民病」とも言われます。

県民が健康で元気に過ごせる期間（健康寿命）を延ばすためにも、糖尿病の予防、早期発見や重症化予防（合併症予防）が重要です。特に、糖尿病の治療においては、糖尿病を持つ者が糖尿病の状態に応じて生活様式を整えたり、治療を継続できるようにするために、糖尿病専門医、内分泌代謝科専門医、腎臓専門医、かかりつけ医、歯科医、薬剤師、栄養士、保健師、看護師等の医療職が連携して医療提供体制を構築することが重要です。

### (2) 奈良県の糖尿病発症状況

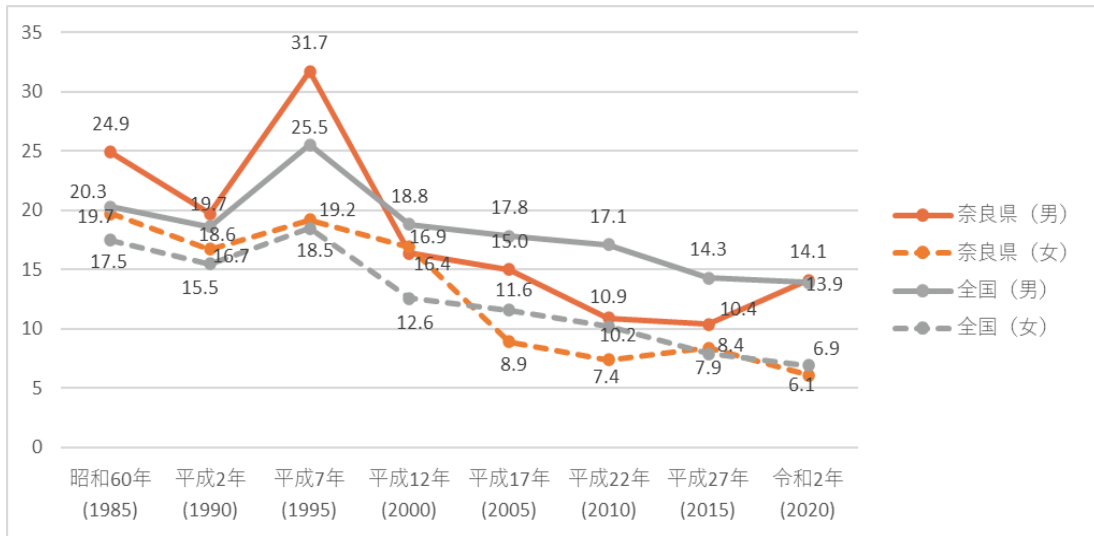
奈良県では、年間189人（全国15,927人）が糖尿病が原因で死亡し、これは、死亡数全体の約1.1%（全国では約1.0%）を占めており、死亡順位は第17位（全国では第19位）です。（厚生労働省「令和4（2022）年人口動態統計」）

本県の糖尿病の令和2（2020）年の年齢調整死亡率は、男性が人口10万人あたり14.1で全国値13.9をわずかに上回っています。女性は人口10万人あたり6.1で、全国値6.9を下回っています。（図1）。

---

※15 総患者数…患者調査による総患者数の推計は、調査日現在において、継続的に医療を受けている者（調査日には医療施設で受療していない者を含む）を推計した値。令和2年から総患者数の推計に用いる平均診療間隔の算出において、前回診療日から調査日までの算定対象の上限が変更されています。平成29年までは31日以上でしたが、令和2年からは99日以上を除外して算出することとなりました。

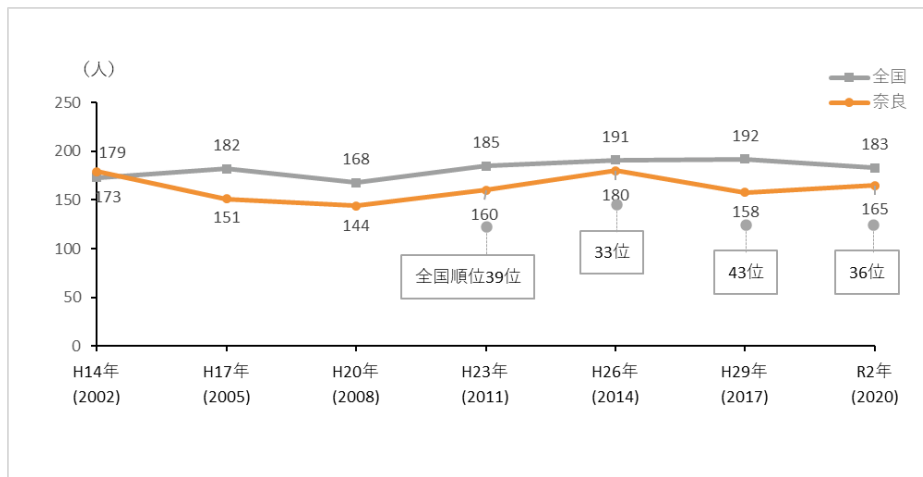
図1 糖尿病の年齢調整死亡率の推移（人口10万人あたり）



出典：厚生労働省「人口動態統計」

本県の令和2（2020）年の糖尿病の受療率<sup>※16</sup>は、人口10万人あたり165人で、全国より少ないですが、前回の平成29（2017）年調査より7人増加しており、全国順位は、前回第43位から第36位に改善しています（図2）。

図2 10万人あたりの受療率（外来・入院総数）の推移



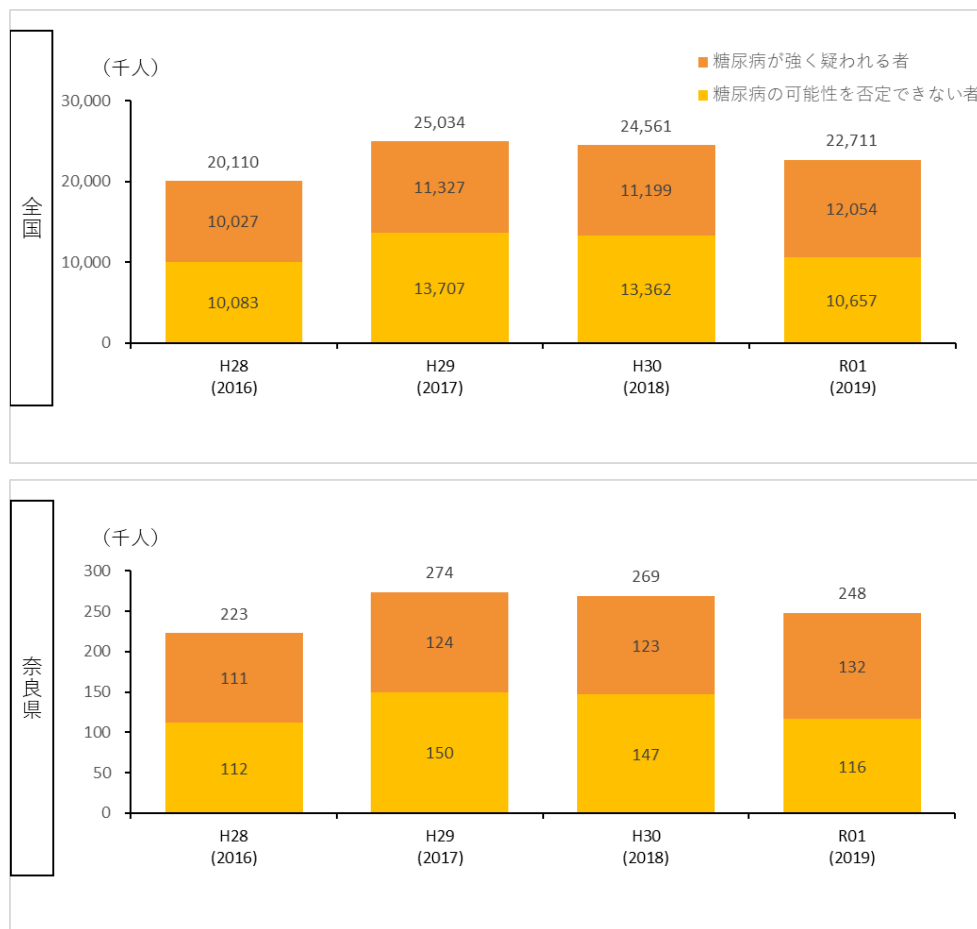
出典：厚生労働省「患者調査」

※16 受療率…調査対象のうち、糖尿病治療のために医療施設を利用した患者数を、人口で除して得られた値。調査対象者は、ある特定の日に医療施設を利用した患者（無作為抽出）。（厚生労働省「患者調査」）

令和元（2019）年国民健康・栄養調査では、全国で「糖尿病が強く疑われる者」は約 1,200 万人と推計され、平成 9（1997）年以降増加しています。また、「糖尿病の可能性を否定できない者」は約 1,100 万人と推計され、平成 19（2007）年以降減少していましたが、平成 29（2017）年以降は増加し、その後令和元年に再び減少しています。

令和元年国民健康・栄養調査から推計される、本県の「糖尿病が強く疑われる者」は約 13 万 2 千人、「糖尿病の可能性を否定できない者」は約 11 万 6 千人、その合計は約 24 万 8 千人です（図 3）。

図 3 「糖尿病が強く疑われる者」と「糖尿病の可能性を否定できない者」の推計人数



出典：厚生労働省「国民健康・栄養調査」、奈良県「奈良県の推計人口調査（年報）

（各年 10 月時点）」、総務省統計局「人口推計（各年 10 月 1 日現在）」

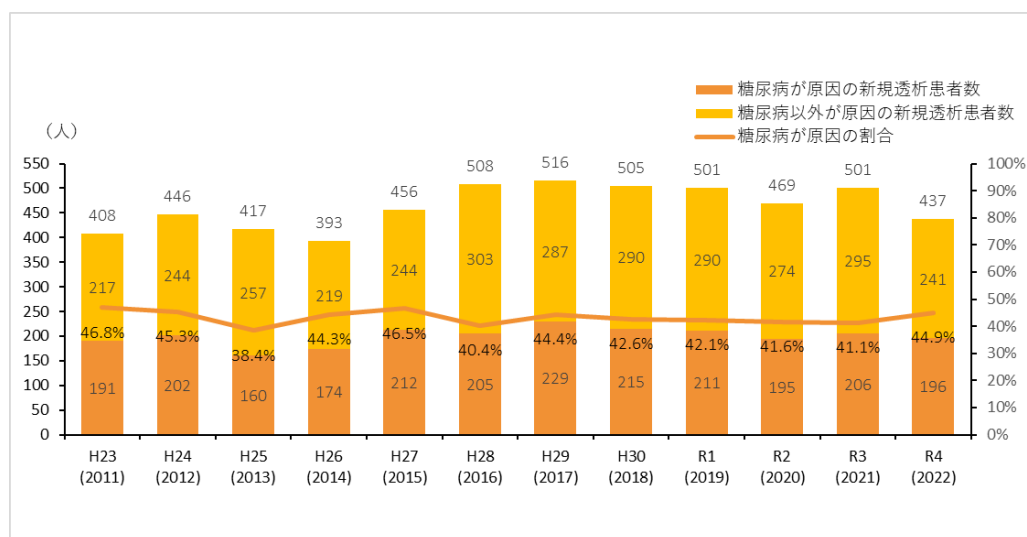
### (3) 合併症の発症

糖尿病の合併症には糖尿病性腎症や糖尿病性網膜症等があります。これらの合併症は、重症化すると日常生活に影響を及ぼします。

合併症を地域ぐるみで予防するために、かかりつけ医による診療では、定期的に腎臓の合併症や網膜の合併症に対するチェックを行い、タイミングを逃さず腎臓内科、眼科との連携を行う必要があります。

新規透析患者における糖尿病患者の割合は、奈良県は約 40%～50%で推移しており、令和 4（2022）年は 44.9%（奈良県医師会透析部会調べ）で、全国の 38.7%（2022 年末 わが国の慢性透析療法の現況 日本透析医学会調べ）に比べて高い状況です（図 4）。

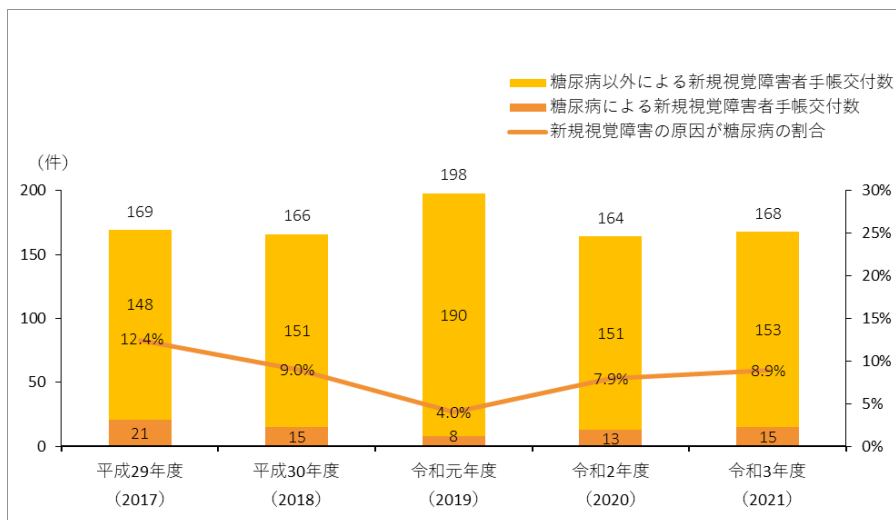
図 4 【奈良県】新規透析患者数



出典：奈良県医師会透析部会調べ

本県では、令和 3（2021）年に新規の身体障害者手帳を交付されている人のうち、視覚障害者が 168 人おり、うち糖尿病が主原因とされる人は 15 人（8.9%）です（図 5）。糖尿病による新規の視覚障害者手帳交付数及び新規の視覚障害の原因が糖尿病である割合は令和元年に大きく減少しましたが、以降は増加しています。

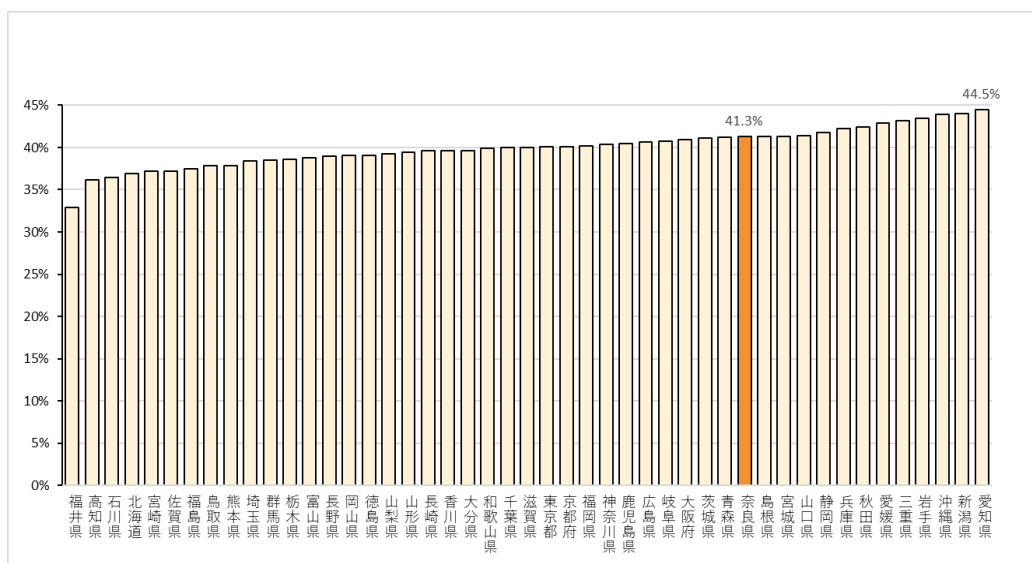
図5 【奈良県】新規視覚障害者手帳交付数



出典：厚生労働省「福祉行政報告例」

また、本県における眼底検査の実施割合は 41.3%で、全国で 13 位と高い水準です (図6)。

図6 眼底検査の実施割合



出典：令和3年NDBデータ

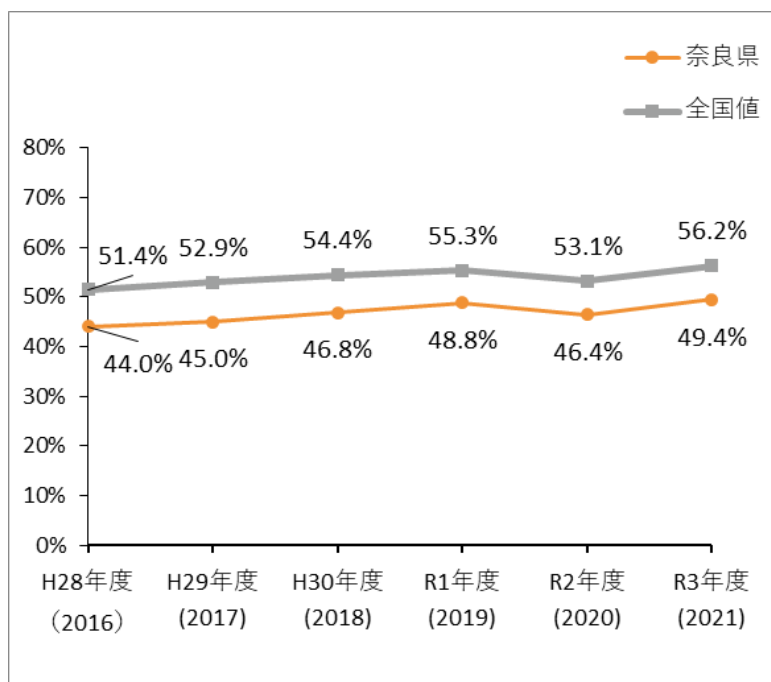
#### (4) 予防・早期発見の現状

2型糖尿病の発症に関連がある生活習慣は、食生活、運動習慣、喫煙等であり、糖尿病発症予防には、適切な食生活、適度な身体活動や運動習慣が重要とされています。

糖尿病は初期には自覚症状がないことが多く、健康診断（以下「健診」という。）で初めて疑われることが多い疾患です。また、健診で糖尿病治療が必要と言われても、症状がないなどの理由で治療に前向きになれなかったり、治療しても途中で受診しなくなったりする場合があります。一方、健診によって糖尿病又はその疑いのある者を見逃すことなく診断し、早期に治療を開始して継続することで、糖尿病の重症化や合併症の発症を予防することができます。このことから、糖尿病を持つ者が長期にわたって生活の質（QOL）を維持するためには、健診の受診が強く推奨されます。

しかしながら、奈良県の特定健康診査（以下「特定健診」という。）の実施率<sup>※17</sup>は49.4%（令和3（2021）年）で、前計画時の42.5%（平成27（2015）年）より向上しましたが、まだ全国値56.2%と比べ低い状況です（図7、図8）。

図7 特定健診受診の推移

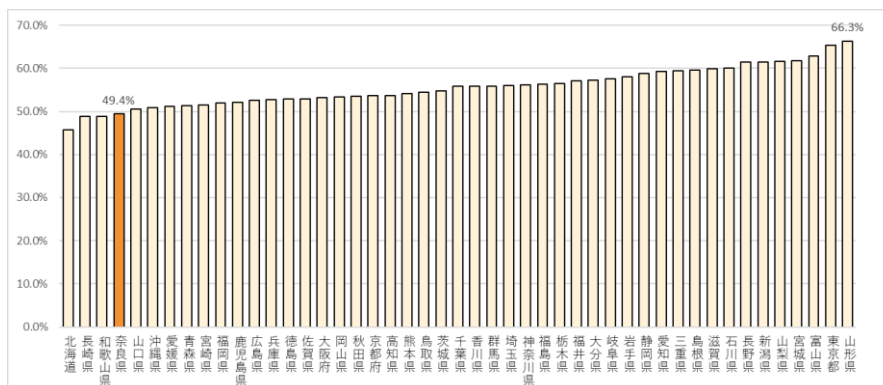


出典：厚生労働省「特定健康診査・特定保健指導の実施状況に関するデータ」

※17 特定健康診査の実施率…受診者数（特定健康診査における基本的な健診項目を全て実施した者の数）を対象者数（当該年度の4月1日における保険加入者であって、40歳以上74歳以下に達する者（除外規定者除く））で除して得られた値。



図8 特定健診実施率の全国順位（令和3年度）



出典：厚生労働省「特定健康診査・特定保健指導の実施状況に関するデータ」

また、特定健診の受診後、糖尿病の疑いがあると指摘された受診者の受療行動に関する研究（令和5年度 奈良県立医科大学公衆衛生学講座による奈良県国保データを用いた調査）では、特定健診で HbA1c<sup>※18</sup>の値が 6.5%以上と指摘を受けた受診者のうち、36.5%の受診者が指摘後に医療機関を受診していませんでした。県民の健康への関心を高める必要があると考えられます。

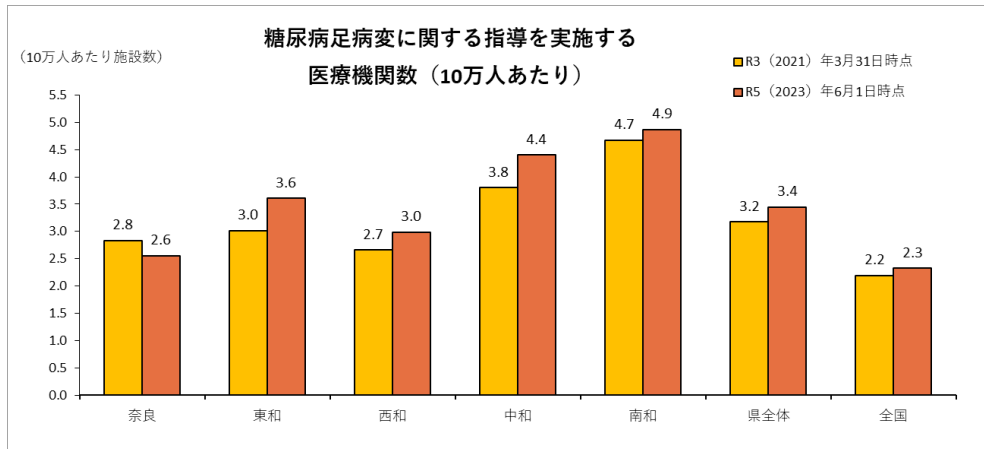
### （5）合併症予防に関する診療

糖尿病で血糖値が高い状態が持続すると、神経障害や動脈硬化が進み、足の合併症（糖尿病足病変）が発症することがあります。糖尿病の診療では、定期的に足のチェックを行うことが重要とされています。

糖尿病足病変に関する指導を実施する医療機関（糖尿病合併症管理料届出医療機関）数は県全体で 45 か所であり、平成 29 年に比して 10 か所増加しました。人口 10 万人あたりでみると、3.4（全国第 6 位）で、全国値と比べて多い状況です。二次医療圏別でみると、南和医療圏（4.9）、中和医療圏（4.4）で特に多くなっています（図 9）。

※18 HbA1c（ヘモグロビンエーワンシー）…血液中の赤血球に含まれるヘモグロビンにブドウ糖が結合したもので、過去 1～2 ヶ月の平均血糖値を反映します。

図9 糖尿病足病変に関する指導を実施する医療機関数（人口10万人あたり）

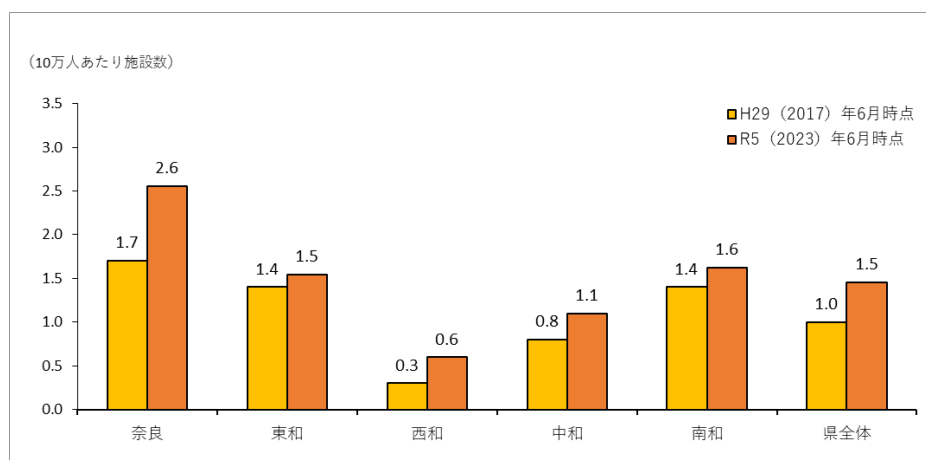


出典：（令和3年）診療報酬施設基準（令和3年3月31日時点）、（令和5年）近畿厚生局「届出受理医療機関名簿」（令和5年6月1日時点）、奈良県「奈良県の推計人口調査（年報）（各年10月時点）」、総務省統計局「人口推計（各年10月1日現在）」

また、糖尿病で血糖値が高い状態が長年続くと腎臓の働きが低下する場合があります。一方、糖尿病になっても、早期から血糖値を適正に維持するなどの治療を受けると腎臓の働きが保たれます。

糖尿病から腎臓をまもるためには、腎臓の働き等に応じた適切な対応が必要です。このような予防対策を行った場合には、「糖尿病透析予防指導管理料」が算定可能です。糖尿病透析予防指導管理料を算定する医療機関数は、県全体で19か所であり、平成29（2017）年より5施設増加しています。二次医療圏別で見ると、奈良医療圏（2.6）で特に多く、増加率も高くなっています（図10）。

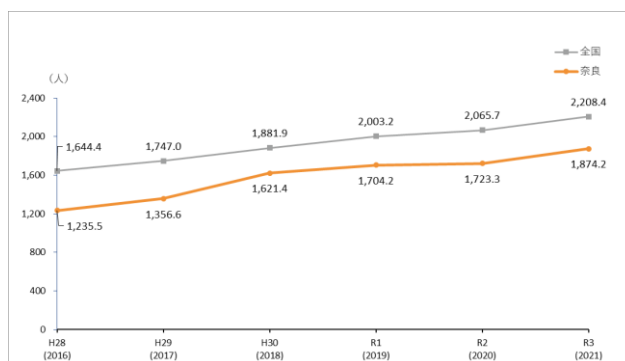
図10 糖尿病からの透析予防の指導を実施する医療機関数（人口10万人あたり）



出典：近畿厚生局「届出受理医療機関名簿」、奈良県「奈良県の推計人口調査（年報）（各年10月時点）」、総務省統計局「人口推計（各年10月1日現在）」

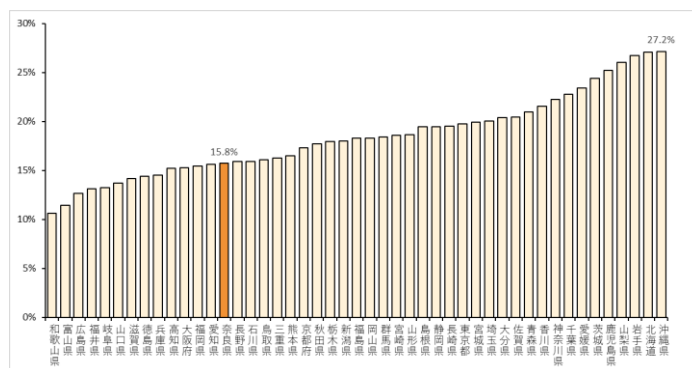
糖尿病性腎症を早期発見するための検査である、尿アルブミン定量の奈良県での実施件数は、約 1,874 件（令和 3（2021）年）で年々増加していますが、全国平均約 2,208 件に比べると低い状況です。また、尿中アルブミンや尿蛋白定量検査<sup>※19</sup>の実施割合は 15.8%（令和 3 年（2021 年）で全国 34 位となっています（図 11、12）。

図 11 尿中アルブミン（定量）検査の実施件数（算定回数）（10 万人あたり）



出典：平成 28 年～令和 3 年 NDB データ

図 12 尿中アルブミン・蛋白定量検査の実施割合<sup>※20</sup>（令和 3 年）



出典：令和 3 年 NDB データ

※19 尿中アルブミン（定量）検査…尿にたんぱく質の一種、アルブミンが漏れていないかを調べる検査です。通常の尿検査では検出できない微量のアルブミンが尿に漏れることがあり、この検査で糖尿病性腎症の発症を早期に発見できます。

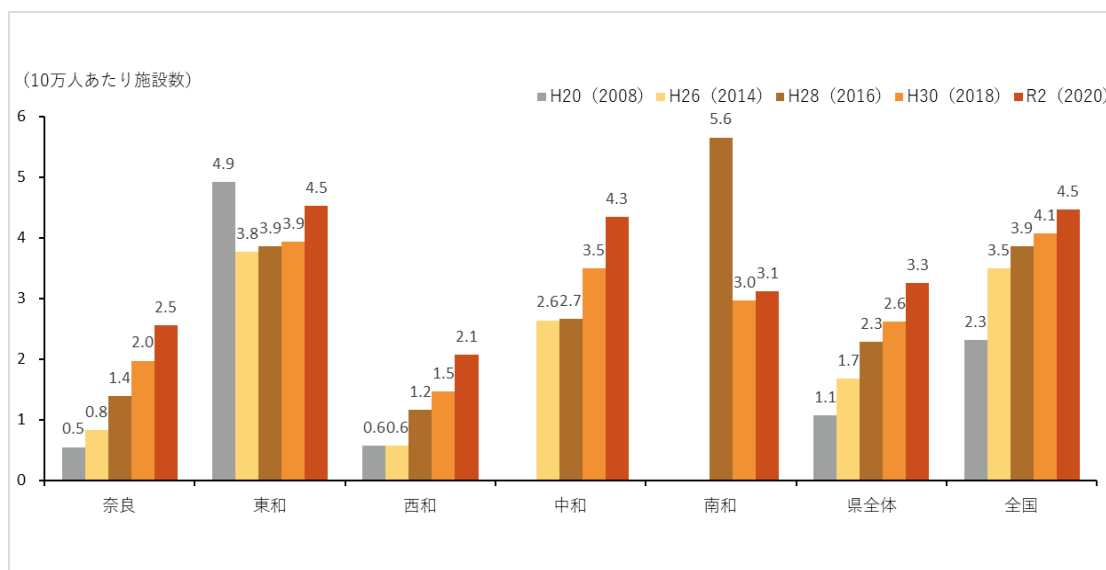
尿蛋白定量検査…腎臓が傷つくとたんぱく質はそのまま尿の中に排泄されることから、腎臓の障害の程度を判断することができます。

※20 尿中アルブミン・蛋白定量検査の実施割合…糖尿病定期受診をしている患者（当該年度に入院した患者以外で、4 か月以上受診間隔が空かない糖尿病患者）のうち、アルブミン定量もしくは蛋白定量が 1 年間で 1 度以上あった患者の割合。

## (6) 医療提供体制

糖尿病内科（代謝内科）の医師数は、奈良県では人口 10 万人あたり 3.3 人（令和 2（2020）年）で、前回より 1.7 人増加しています。しかし、まだ全国値 4.5 人と比べて少ない状況です。二次医療圏でみると、東和医療圏（4.5 人）、中和医療圏（4.3 人）で多くなっています（図 13）。ただし、糖尿病は一般かかりつけ医療機関が診療を行っていることが多いため、実際には専門医のみならず多くの医師が糖尿病診療を担っていると考えられます。

図 13 糖尿病内科（代謝内科）の医師数（人口 10 万人あたり）



出典：厚生労働省「医師・歯科医師・薬剤師統計（調査）」、奈良県「奈良県の推計人口調査（年報）（各年 10 月時点）」、総務省統計局「人口推計（各年 10 月 1 日現在）」

県内における糖尿病総患者数は、約 59,000 人（令和 2（2020）年患者調査）で、糖尿病専門医（（一社）日本糖尿病学会認定）の人数は、48 人です。専門医 1 人あたりで計算した患者数は、1,229 人で、全国値 945 人に比べ 284 人多くなっています（表 1）。この患者数は、調査日現在において継続的に医療を受けている人の推計数であり、糖尿病が強く疑われる人は前述のとおり約 13 万 2 千人存在すると推計されていることから、幅広い医療機関で糖尿病診療を行う医療体制が必要です。

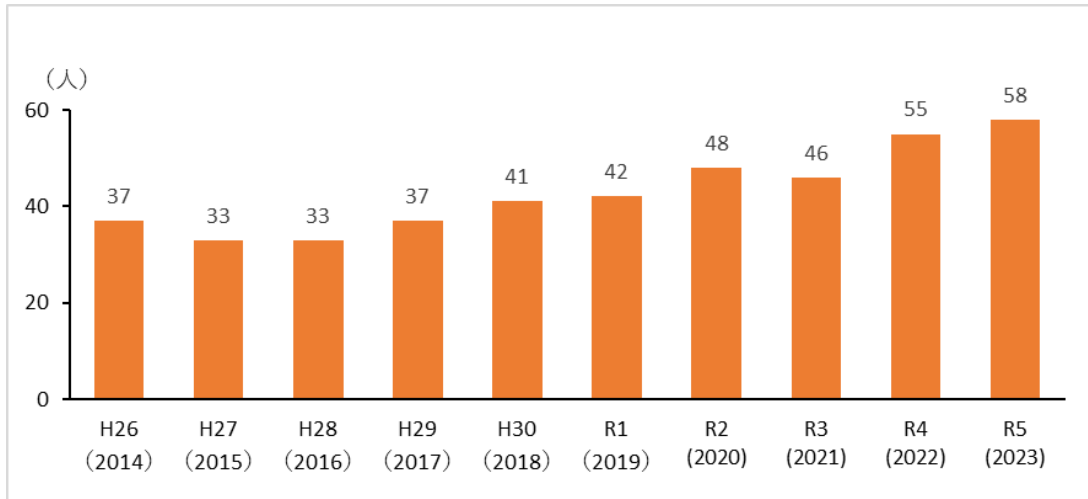
表 1 糖尿病専門医と糖尿病患者数

		専門医数	患者数	専門医 1 人あたりの患者数
R2 年 (2020)	全国	6,127	5,789,000	945
	奈良県	48	59,000	1,229

出典：厚生労働省「令和 2 年患者調査」、日本糖尿病学会 HP

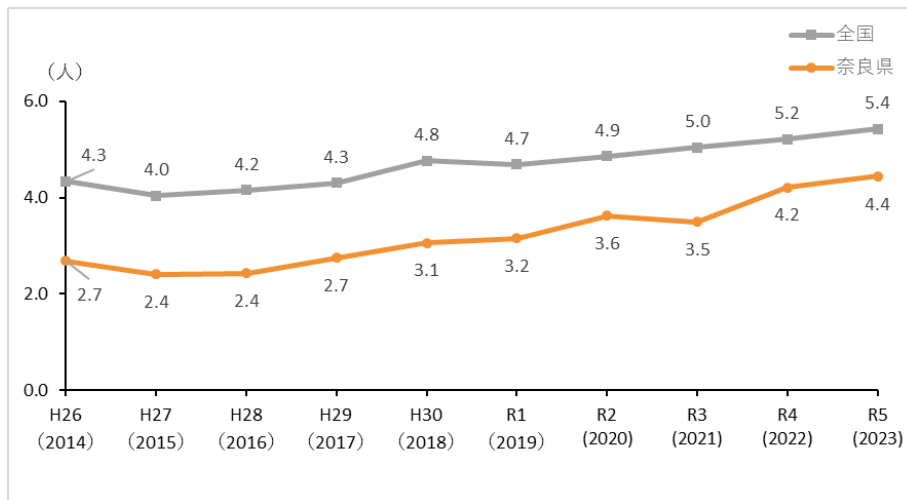
10万人あたりの糖尿病専門医数の推移を見ると、平成26(2014)年には全国4.3人、奈良県2.7人と1.6人の差がありましたが、令和5(2023)年では全国5.4人、奈良県4.4人と差は縮まっています(図14、図15)。

図14 糖尿病専門医数の推移(奈良県)



出典：日本糖尿病学会 HP

図15 10万人あたり糖尿病専門医数の推移(全国及び奈良県)



出典：日本糖尿病学会 HP、奈良県「奈良県の推計人口調査(年報)(各年10月時点)」、  
総務省統計局「人口推計(各年10月1日現在)」

糖尿病を持つ者に対する治療法指導の重要性から、(公社)日本糖尿病協会の登録医や糖尿病認定医制度が設けられるとともに、糖尿病と歯周病は相互に危険因子になるといわれていることから、(公社)日本糖尿病協会の歯科医師登録医制度も設けられており、現在、県内では糖尿病登録医27人、認定医54人、歯科医師登録医10人が認定されています。さらに、糖尿病治療に最も大切な生活様式の改善をサポートする医療スタッフとして日本糖尿病療養指導士(CDE-J)

制度（（一社）日本糖尿病療養指導士認定機構が認定）があり、幅広い専門知識をもち、患者の日常生活において食事、運動や服薬等を支援しています。県内には、222人の資格保有者がいます<sup>※21</sup>。また、奈良県糖尿病協会では県内で活躍する糖尿病療養指導士「CDE なら」の認定を行っており、多くの医療機関でCDE ならの認定者が糖尿病を持つ人のサポートを行っています。上記の糖尿病専門医に加えて、より幅広く内分泌代謝疾患を専門的に診察・治療し、糖尿病についても専門的治療を行うことができる内分泌代謝科専門医は、31人認定されています。県内二次医療圏ごとの専門医等の配置状況は以下のとおりです（表2）。

表2 専門医等の配置の状況

	奈良	東和	西和	中和	南和	その他	計
日本糖尿病学会 専門医	18	11	5	20	3	1	58
日本糖尿病協会 糖尿病認定医	14	19	4	11	3	3	54
日本糖尿病協会 登録医	7	10	3	2	0	5	27
日本糖尿病協会 歯科医師登録医	6	3	0	1	0	0	10
日本糖尿病療養指導士	65	36	26	43	15	37	222
日本内分泌学会 内分泌代謝科専門医	7	9	2	12	0	1	31

出典：日本糖尿病学会 HP、日本糖尿病協会 HP、日本糖尿病療養指導士認定機構 HP、  
日本内分泌学会 HP

また、新たに、サブスペシャリティ領域の専門医として、内分泌代謝・糖尿病内科専門医の認定が日本専門医機構により始まっています。今後は糖尿病専門医、内分泌代謝科専門医に加え、内分泌代謝・糖尿病内科専門医の人数も踏まえながら、地域全体の糖尿病診療体制の施策を検討していく必要があります。

## （7）課題の抽出

奈良県の現状からみた、糖尿病の医療の課題を以下にまとめます。

### 1) 特定健診の実施率が低いこと

糖尿病の初期には、自覚症状がないことが多く、特定健診受診や医療機関受診につながりにくいことが知られています。また、様々な事情で治療の継続が難しく、通院を中断してしまう方もいます。県民に広く、糖尿病の病態、肥満や他疾患との関係、生活様式の変更の必要性、健診を受けることの重要性について啓

※21 日本糖尿病療養指導士…糖尿病とその療養指導全般に関する正しい知識を有し、医師の指示の下で患者に対し、熟練した療養指導を行うことができる医療従事者のこと。看護師、管理栄養士、薬剤師、臨床検査技師、理学療法士などの医療従事者が対象。

発し、特定健診実施率を高め、医療機関未受診者や治療中断者を減らす対策が必要です。

## 2) 専門資格をもつ医療者の増加及び多職種連携を強化する必要があること

糖尿病は、早期から合併症を有する時期に至るまで、病態が様々で、必要となる医療が変化するため、すべての患者に対して、専門医や専門職種だけで医療を提供することは現実的ではありません。かかりつけ医と専門医との連携を密に行うこと、重症化予防を支える歯科医師、薬剤師、保健師、看護師、管理栄養士、糖尿病療養指導士等とのチームによる医療体制の構築が求められます。また、初めて糖尿病と診断された者についても、すでに糖尿病合併症を有することがあるため、糖尿病の診断時からの連携もできる診療連携体制の構築が重要です。

加えて、二次医療圏により専門資格をもつ医療者の人数にばらつきが見られるため、専門職の少ない医療圏で専門職を増加させる取組が必要です。

なお、人口 10 万人あたりの糖尿病専門医の人数は全国値を下回っていますが、前期計画時から大幅に増加しており、全国値に近づいています。

## 3) 患者の生活に影響が大きい糖尿病合併症を減らす必要があること

糖尿病による新規視覚障害者手帳交付数や、新規透析患者における糖尿病の割合は増加しています。これらの合併症は、患者の日常生活に影響が大きいため、合併症を予防することが望まれます。定期的な検査や、糖尿病合併症のリスクが高い者に向け、合併症が悪化しないように具体的な予防的取組を導入し、実施することが必要です。

## 4) 糖尿病性腎症の検査である尿アルブミン定量の実施割合が低いこと

NDB データによれば、糖尿病性腎症を早期発見するための検査である尿アルブミン定量の実施割合は、全国の値よりも低くなっています。糖尿病性腎症の悪化を防ぐためには、かかりつけ医でも検査が簡便で、かつ、腎症の早期発見が可能な尿アルブミン定量を積極的に行うように医療機関に情報発信し、県全体での糖尿病腎症の早期診断と早期治療に取り組む必要があります。

## 2. 取り組むべき施策

### (1) 圏域の設定

糖尿病は、慢性疾患であり、日常生活の中で「糖尿病と付き合う」姿勢を持っていただくことが重要です。合併症のない又は合併症が軽度な糖尿病の場合は、圏域はかかりつけ医を中心とした、日常生活圏域となります。一方、病態や治療が複雑な糖尿病又は合併症に臓器専門医の関わりが必要な糖尿病では、かかりつけ医と専門医が十分な連携がとれる、二次医療圏が圏域となります。

## (2) 連携の検討

糖尿病は患者数も多く、軽症から合併症時期まで、疾病の程度も関わる必要のある診療科・専門科も様々です。すべての患者を糖尿病専門医だけで診療することは現実的ではなく、かかりつけ医を中心とした、適切な連携体制が必要です。

## (3) 施策

### 1) 糖尿病発症予防

2型糖尿病の予防には、適度な運動を行うことや食事に注意して肥満を予防することなどが重要とされています。子どもの頃から高齢期まで食生活の改善や運動習慣の定着、肥満予防、禁煙、歯周病予防や適正飲酒に関する取組を推進します。

また、働き盛り世代に対する健康づくりの取組、意識づけが重要であることから、地域における健康づくりを推進するための体制整備を図ります。

なら健康長寿基本計画（第2期）との整合性を図りながら、以下の取組を実施します。

#### ① 生活様式を整えるための普及啓発

- ・主食・主菜・副菜をバランスよく食べるなど、健康的な食生活の知識や技術の習得につながる普及啓発を行います。また、減塩や野菜摂取を促進するため、食品関連事業者と連携し「やさしおベジ増しプロジェクト」を推進します。
- ・筋肉が減るサルコペニアや転倒しやすくなるフレイルの予防も含めて、身体活動量の増加及び中強度の歩行を日常生活の中で実践する「おでかけ健康法」の普及啓発を行います。
- ・肥満の人には減量を促し、適正体重を維持するために必要な食事・運動を啓発します。
- ・喫煙は多くの疾患の発症に関連するため、禁煙支援、20歳未満の人や妊産婦の喫煙予防、また受動喫煙防止等に取り組みます。
- ・歯と口の健康を保つため、定期的な歯科検診の受診促進を行います。また、歯周病が糖尿病の病態に関連することから、糖尿病患者への歯周病治療の受診勧奨を行います。
- ・疾病が発症するリスクを高める量の飲酒をしないよう、適正飲酒についての普及啓発を行います。

#### ② 地域における健康づくりを推進するための体制整備

- ・住民に身近な市町村、学校、職場（事業所）、関係団体等と連携・協働し、食環境の整備や職場での健康づくり、県民への普及啓発をすすめ、地域全体で健康づくりに取り組める体制の基盤整備を行います。



### ③ 特定健診の受診促進

- ・ 県民に対して特定健診の内容や必要性、受診するメリット等について、効果的な普及啓発を行います。
- ・ 特定健診未受診者の特性に応じた受診勧奨や、かかりつけ医と連携した、継続的に医療機関を受診している未受診者への勧奨等の取組を進めます。
- ・ 特定健診とがん検診との同時実施、WEB での特定健診予約や利便性の高い集団健診会場の設定、夜間・休日健診の設定等の特定健診を受診しやすい環境づくりを進めます。

## 2) 重症化予防

### ① 奈良県糖尿病性腎症重症化予防プログラムの実施

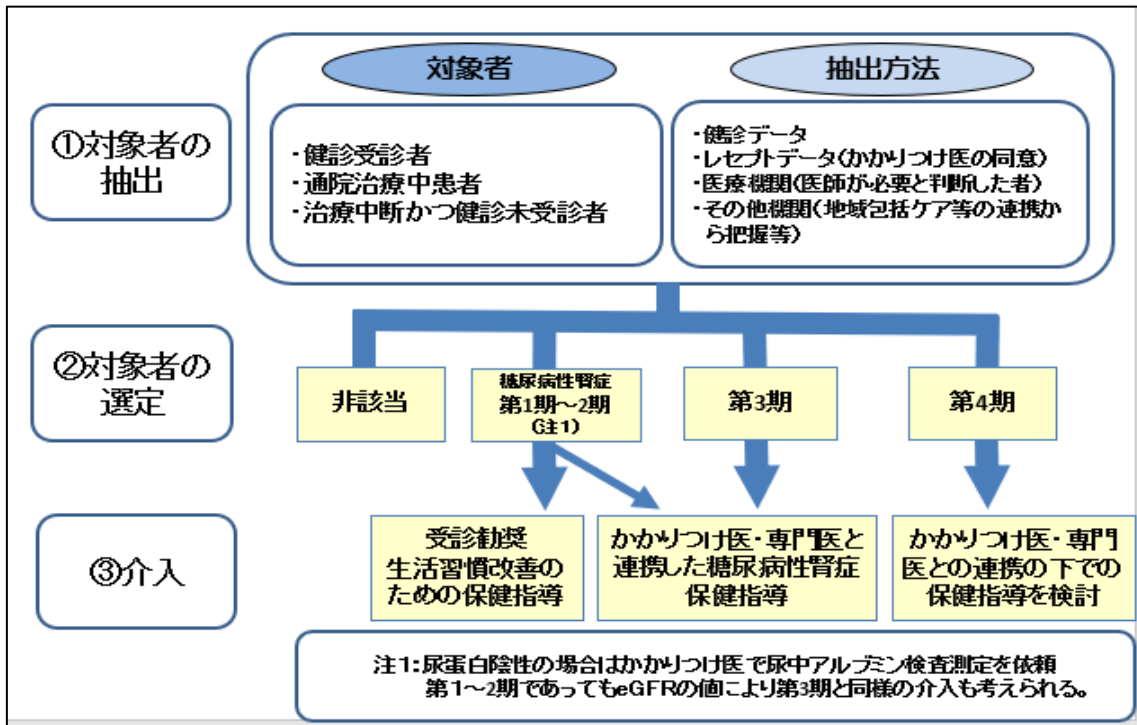
糖尿病と診断された時から、腎症の早期発見に努め、重症化を予防する「奈良県糖尿病性腎症重症化予防プログラム」を円滑に導入し、運用しています。

奈良県糖尿病性腎症重症化予防プログラムは、糖尿病合併症のリスクが高い未受診者・治療中断者について、関係機関からの適切な受診勧奨、保健指導を行うことにより治療に結びつけること、糖尿病性腎症等で通院する者のうち、合併症発症リスクの高い者に対して主治医の判断により保健指導対象者を選定し、腎不全への移行を防止すること、心筋梗塞、脳梗塞の発症を予防することを目的として、奈良県医師会、奈良県糖尿病対策推進会議及び県で策定しました。

奈良県国民健康保険団体連合会（以下「国保連合会」という。）に設置する国保事務支援センターにおいて、市町村が同プログラムに基づく国保被保険者の糖尿病治療の勧奨や地域の実情に応じた保健指導を実施できるよう支援するとともに、医療関係者に対するプログラムの研修等を実施し、全県的に取組を推進します。対象となる患者が実際に指導を受けるまでの具体的なフローの例は、次の図に示すとおりです（図 16）。

※詳細は奈良県ホームページをご覧ください。

図 16 市町村等における対象者抽出のフローの例



図内の腎症の病期（第1期～4期）の基準と実際の対応の区別は以下のとおりです（表3、表4）。

表3 糖尿病性腎症病期分類とCKD重症度分類の関係

		ii		
アルブミン尿区分		A1	A2	A3
尿アルブミン定量		正常アルブミン尿	微量アルブミン尿	顕性アルブミン尿
尿アルブミン/Cr比 (mg/gCr)		30未満	30-299	300以上
(尿蛋白定量)				(もしくは高度蛋白尿)
(尿蛋白/Cr比) (g/gCr) *1)				(0.50以上)
GFR区分 (mL/分 /1.73m <sup>2</sup> )	≥90			
	i 60～89	第1期	第2期 *2)	第3期
	45～59	(腎症前期)	(早期腎症期)	(顕性腎症期)
	30～44		医療機関で診断	健診で把握可能
	15～29	第4期		
	<15	(腎不全期) Cr測定国保等		
(透析療法中)	第5期 (透析療法期)			

表4 健診・レセプトデータで抽出した対象者に対する対応例

		対応不要レベル	情報提供レベル	プログラムによる介入		
				受診勧奨 (集団対応レベル)	医療機関連携・個別対応レベル	
検査値の目安	HbA1c (mg/dl)	HbA1c<5.6	5.6≤HbA1c<6.5	6.5≤HbA1c<7.0	7.0≤HbA1c<8.5	8.5≤HbA1c
	糖尿病 <sup>1)</sup> の場合の血圧 <sup>2)</sup> (mmHg)		120≤SBP<130 または 85≤DBP<90	130≤SBP<140 85≤DBP<90	140≤SBP<160 90≤DBP<100	160≤SBP 100≤DBP
	糖尿病の場合の尿蛋白 <sup>3)</sup>			(±) 尿アルブミン測定を推奨	(+)	(2+)
情報提供	資料提供	検査値の見方・健康管理等		糖尿病に関する情報	腎症、合併症予防等	
受診勧奨 (未治療・中断 中の場合)	はがき・受療行動確認			結果表につけて 受診勧奨	レセプトで 受診確認	
	電話(受診勧奨、確認)				電話で受診勧奨	電話で受診勧奨、 受診確認
	保健指導型 受診勧奨				個別面談	個別面談、訪問、 電話フォロー
保健指導 (生活習慣改善 指導)	動機付け支援型 対面保健指導		結果説明会	糖尿病を対象とした 集団教室(単発型) 個別面談	個別面談、訪問	個別面談、訪問、 受診確認
	積極的支援型 継続的保健指導		生活習慣病予防教室 等	集団教室(継続型) 個別面談		継続的支援+受 診確認

- 1) : 空腹時血糖 $\geq 126\text{mg/dl}$ 、又は HbA1c $\geq 6.5\%$ 、又は糖尿病治療中、過去に糖尿病薬使用
- 2) : 75 歳以上では 10mmHg 高い設定とする
- 3) : eGFR<30 は腎不全期に相当するため本表の適応範囲ではない

出典：奈良県糖尿病性腎症重症化予防プログラム

また、治療を中断している人を把握し、医療機関の受診を促進する仕組みづくりについて、糖尿病治療を担う医療機関や国保連合会等の関係団体の協力を得ながら実施します。

### 3) 医療提供の体制づくり

#### ① 専門医とかかりつけ医の連携強化

奈良県糖尿病診療ネットワーク専門協議会にて作成された「かかりつけ医から専門医への紹介基準」を活用し、糖尿病の重症化予防を目的とした専門医とかかりつけ医の連携強化に取り組んでいます。

紹介基準は、かかりつけ医にて実施可能な検査の結果に基づいており、わかりやすいフローチャートとなっています。かかりつけ医と専門医に基準が共有されることで、かかりつけ医から専門医への紹介が促され、連携強化につながることを期待できます。また、患者は適切なタイミングで専門医の医療を受けることができ、重症化予防につながることを期待できます。

令和2(2020)年度より、奈良県糖尿病診療ネットワークの取組に賛同し、協力していただく地域のかかりつけ医を「奈良県糖尿病診療ネットワーク協力医療機関」に認定しています。ネットワークの取組を周知し協力医療機関数を増や

すことで、連携強化を図ります。また、専門医からかかりつけ医に最新の糖尿病診療の情報を共有し、専門医とかかりつけ医の意見交換を行う取組も実施します。

具体的な紹介基準と奈良県糖尿病診療ネットワーク参画病院の一覧は、次の図表に示すとおりです（図 17、表 5、表 6）。

図 17 かかりつけ医から専門医への紹介基準

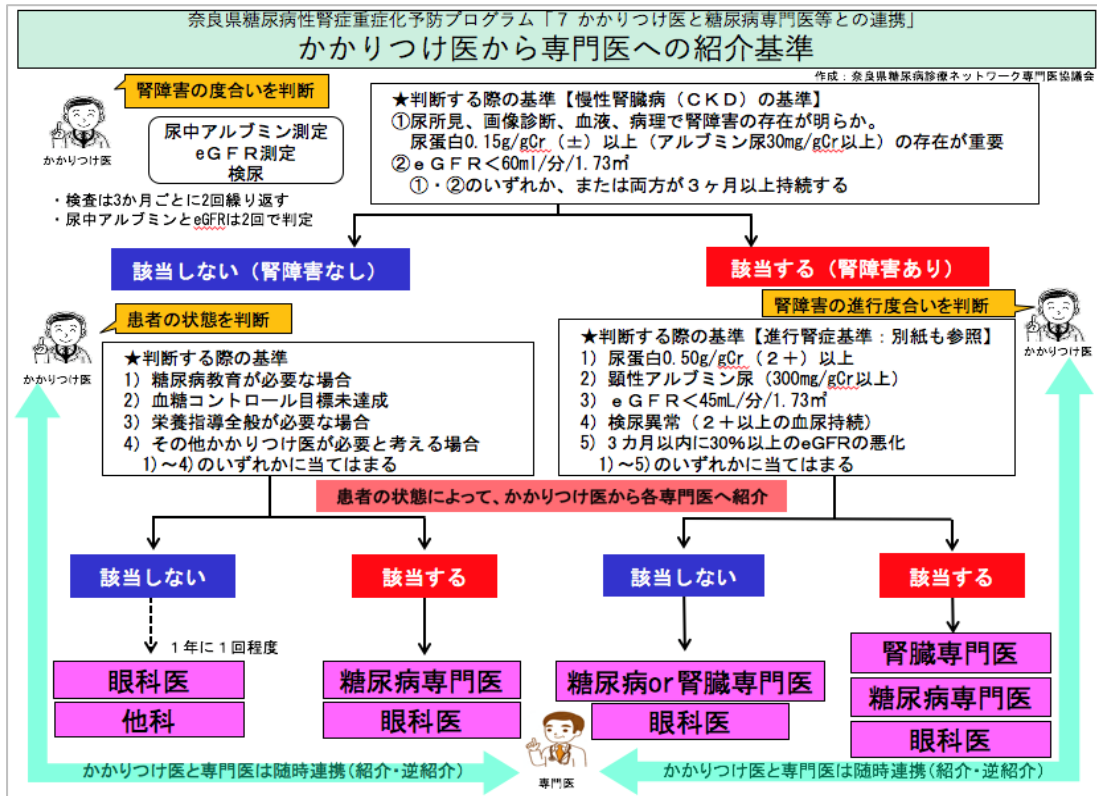


表5 かかりつけ医から専門医への紹介基準（別表）

原疾患		蛋白尿区分		A1	A2	A3
糖尿病		尿アルブミン定量 (mg/日) 尿アルブミン/Cr比 (mg/gCr)		正常	微量アルブミン尿	顕性アルブミン尿
				30未満	30～299	300以上
高血圧 腎炎 多発性嚢胞腎 その他		尿蛋白定量 (g/日) 尿蛋白/Cr比 (g/gCr)		正常 (-)	軽度蛋白尿 (±)	高度蛋白尿 (+～)
				0.15未満	0.15～0.49	0.50以上
GFR区分 (mL/分/1.73 ㎡)	G1	正常または高値	≥90		血尿+なら紹介、 蛋白尿のみならば生活指導・診療継続	紹介
	G2	正常または軽度低下	60～89		血尿+なら紹介、 蛋白尿のみならば生活指導・診療継続	紹介
	G3a	軽度～中等度低下	45～59	40歳未満は紹介、 40歳以上は生活指導・診療継続	紹介	紹介
	G3b	中等度～高度低下	30～44	紹介	紹介	紹介
	G4	高度低下	15～29	紹介	紹介	紹介
	G5	末期腎不全	<15	紹介	紹介	紹介

※上記以外に、3ヶ月以内に30%以上の腎機能の悪化を認める場合は速やかに紹介。

表6 奈良県糖尿病診療ネットワーク専門医協議会参画の病院一覧

(令和5年8月時点)

	病院名	糖尿病専門医	腎臓専門医	その他	透析設備	眼科治療
1	市立奈良病院	○	○		○	○
2	奈良県総合医療センター	○	○		○	○
3	高の原中央病院	○	○		○	
4	西の京病院	○	○		○	○
5	天理よろづ相談所病院	○	○		○	○
6	済生会中和病院			○	○	○
7	宇陀市立病院	○	○		○	○
8	奈良県西和医療センター	○	○		○	○
9	近畿大学奈良病院	○	○		○	○
10	奈良県立医科大学附属病院	○	○		○	○
11	香芝旭ヶ丘病院			○		
12	大和高田市立病院		○		○	○
13	済生会御所病院		○		○	○
14	南奈良総合医療センター	○	○		○	○

※専門医については、常勤・非常勤含む

※その他は糖尿病または腎臓専門医は在籍しないが、糖尿病の専門的治療に対応可能な施設

## ② 糖尿病診療に携わる人材の確保及び育成

専門医の確保、認定看護師や管理栄養士の育成等について、関係機関と協力をしながら実施します。

## ③ 県民及び糖尿病治療に携わる関係者への啓発に関する取組

県民に、糖尿病は早期発見・早期治療が大切であること、健診を受診することの必要性、現在の糖尿病の治療及び治療を継続することの重要性を理解してもらうため、関係機関とも連携しながらイベントの開催、県民だよりや県のSNS等を活用した啓発活動に取り組みます。

また、県民だけではなく、かかりつけ医をはじめとする医師、薬剤師、栄養士、保健師、看護師、保険者等の糖尿病診療に携わる関係者にも、最新の糖尿病診療や県の糖尿病対策について情報を共有する取組を検討します。

## ④ 急性合併症等への対応

急性期医療を担う医療機関において、糖尿病ケトアシドーシスや高浸透圧高血糖症候群といった糖尿病の急性合併症や急性増悪時の対応を引き続き実施します。

## ⑤ 新興感染症等の感染症拡大時や災害時の医療体制について

新興感染症等の感染拡大や災害等の非常時においても、重症化予防を含む予防的介入や、治療中断対策を実施し、切れ目なく適切な医療を受けることのできる体制整備の検討を行います。また、インスリンなど、治療に不可欠な薬剤等が非常時でも確保でき、必要な者に供給できる体制の構築を目指します。

(数値目標)

(1) 数値目標の詳細

指標	現状値	目標値 計画最終年度	出典等
糖尿病による年齢調整死亡率 (人口10万人あたり)	男性 14.1 R2(2020)	減少	人口動態統計
	女性 6.1 R2(2020)		
特定健康診査の実施率	49.4% R3(2021)	70.0%	厚生労働省
糖尿病性腎症を原因とする新規透析 導入患者数(直近3年の平均値)	199人 R2~R4 (2020~2022)	減少	県医師会透析部 会調べ
糖尿病専門医の数	58人 R5(2023)4月3日 現在	増加	日本糖尿病学会 HP
特定健診受診者(奈良県市町村国 保)のうちHbA1c(NGSP)6.5%以上 の割合	男性 12.8% 女性 5.9% R4(2022)	現状維持	県国保連提供デ ータより算出
奈良県糖尿病診療ネットワーク協力 医療機関数	68医療機関 R5(2023)	増加	県調べ
眼底検査の実施割合	41.3% R3(2021)	増加	NDB データ
尿中アルブミン・蛋白定量検査の 実施割合	15.8% R3(2021)	増加	NDB データ

(2) 評価・公表

本計画での施策の進捗状況は、毎年評価を行い、奈良県ホームページに公表します。また、数値目標の達成状況、現状把握に用いた指標の状況について、6年ごとに調査、分析及び評価を行い、奈良県ホームページに公表します。

(医療機関一覧)

糖尿病足病変に関する指導を実施する医療機関（糖尿病合併症管理料届出医療機関）

医療圏	医療機関名称	住所
奈良	今村糖尿病内科津田外科診療所	奈良市秋篠新町 269-4
奈良	西の京病院	奈良市六条町 102-1
奈良	おかたに病院	奈良市南京終町 1-25-1
奈良	西の京病院 西大寺クリニック	奈良市西大寺南町 4-11
奈良	市立奈良病院	奈良市東紀寺町 1-50-1
奈良	さくら診療所	奈良市南京終町 1-183-25
奈良	高の原すずらん内科	奈良市右京 1-3-4
奈良	西奈良中央病院	奈良市鶴舞西町 1-15
奈良	奈良県総合医療センター	奈良市七条西町 2-897-5
東和	済生会中和病院	桜井市阿部 323
東和	吉江医院	桜井市東新堂 83-1
東和	国保中央病院	磯城郡田原本町大字宮古 404-1
東和	奈良県総合リハビリテーションセンター	磯城郡田原本町大字多 722
東和	天理よろづ相談所病院	天理市三島町 200
東和	高井病院	天理市蔵之庄町 470-8
東和	宇陀市立病院	宇陀市榛原萩原 815
西和	田北病院	大和郡山市城南町 2-13
西和	大和郡山病院	大和郡山市朝日町 1-62
西和	壬生医院	大和郡山市小泉町 2356-1
西和	近畿大学奈良病院	生駒市乙田町 1248-1
西和	生駒市立病院	生駒市東生駒 1-6-2
西和	アベクリニック	生駒市さつき台 2-451-33
西和	王寺診療所	生駒郡三郷町勢野東 6-15-27
西和	奈良県西和医療センター	生駒郡三郷町三室 1-14-16
西和	菊美台クリニック	生駒郡平群町菊美台 1-10-13
西和	星和台クリニック	北葛城郡河合町星和台 2-1-20
中和	大和高田市立病院	大和高田市磯野北町 1-1
中和	土庫病院	大和高田市日之出町 12-3
中和	高田診療所	大和高田市西町 1-26
中和	ましたに内科クリニック	大和高田市幸町 3-18トナエ大和高田 3 階
中和	翠悠会診療所	橿原市葛本町 676-1
中和	しらかしクリニック	橿原市白橿町 2-2211-1
中和	ひがみりウマチ・糖尿病内科クリニック	橿原市葛本町 701-
中和	徳岡クリニック	橿原市豊田町 270-1 かつうメ イカモル豊田
中和	真美ヶ丘腎センター	北葛城郡広陵町馬見北 6-1-8
中和	旭ヶ丘クリニック	香芝市旭ヶ丘 5-36-1
中和	香芝透析クリニック	香芝市穴虫 880
中和	香芝旭ヶ丘病院	香芝市上中 839
中和	香芝生喜病院	香芝市穴虫 3300-3
中和	よしだクリニック	葛城市西室 191-2
中和	かつらぎクリニック	葛城市北花内 616-1
中和	奈良県立医科大学附属病院	橿原市四条町 840
南和	田畑医院	五條市中之町 1617-1
南和	中辻医院	吉野郡大淀町大字松垣本 104-2
南和	南奈良総合医療センター	吉野郡大淀町大字福神 8-1

出典：近畿厚生局「届出受理医療機関名簿」（令和 5 年 6 月 1 日現在）



糖尿病透析予防指導管理料 届出医療機関

医療圏	医療機関名称	住所
奈良	西の京病院	奈良市六条町 102-1
奈良	済生会奈良病院	奈良市八条 4-643
奈良	おかたに病院	奈良市南京終町 1-25-1
奈良	はらだ糖尿病・腎・内科クリニック	奈良市中登美ヶ丘 3-1-1 階
奈良	市立奈良病院	奈良市東紀寺町 1-50-1
奈良	さくら診療所	奈良市南京終町 1-183-25
奈良	高の原すずらん内科	奈良市右京 1-3-4
奈良	西奈良中央病院	奈良市鶴舞西町 1-15
奈良	奈良県総合医療センター	奈良市七条西町 2-897-5
東和	済生会中和病院	桜井市阿部 323
東和	国保中央病院	磯城郡田原本町大字宮古 404-1
東和	宇陀市立病院	宇陀市榛原萩原 815
西和	大和郡山病院	大和郡山市朝日町 1-62
西和	星和台クリニック	北葛城郡河合町星和台 2-1-20
中和	大和高田市立病院	大和高田市磯野北町 1 番 1 号
中和	ひがみりウマチ・糖尿病内科クリニック	橿原市葛本町 701
中和	かつらぎクリニック	葛城市北花内 616-1
中和	奈良県立医科大学附属病院	橿原市四条町 840
南和	南奈良総合医療センター	吉野郡大淀町大字福神 8-1

出典：近畿厚生局「届出受理医療機関名簿」（令和 5 年 6 月 1 日現在）

日本糖尿病学会 専門医が在籍する医療機関一覧

医療圏	医療機関名称	住所	人数	種類
奈良	高の原すずらん内科	奈良市右京 1-3-4	1	診療所
奈良	はらだ糖尿病・腎・内科クリニック	奈良市中登美ヶ丘 3-1	1	診療所
奈良	ふるや糖尿病・甲状腺クリニック	奈良市菅原東 2 丁目 18-19	1	診療所
奈良	西の京病院	奈良市六条町 102-1	3	病院
奈良	おおもりクリニック	奈良市六条 2 丁目 18-36	1	診療所
奈良	福島医院	奈良市学園北 1-9-1 パティ学園前 II 5 階	1	診療所
奈良	後藤医院	奈良市右京 3-19-1	1	診療所
奈良	高の原中央病院	奈良市右京 1-3-3	2	病院
奈良	今村糖尿病内科津田外科診療所	奈良市秋篠新町 269-4	1	診療所
奈良	市立奈良病院	奈良市東紀寺町 1-50-1	1	病院
奈良	大西内科医院	奈良市あやめ池南 2-2-8	1	診療所
奈良	竹村内科医院	奈良市椿井町 33	1	診療所
奈良	奈良県総合医療センター	奈良市七条西町 2 丁目 897-5	2	病院
奈良	奈良甲状腺クリニック	奈良市西大寺南町 5-26 T・K ビル西大寺 SOUTH 4 階	1	診療所
東和	岡本内科子どもクリニック	桜井市戒重 206	2	診療所
東和	天理よろづ相談所病院	天理市三島町 200	6	病院
東和	高井病院	天理市蔵之庄町 470-8	1	病院
東和	高宮病院	天理市柳本町 1102	1	病院
東和	山の辺病院	桜井市草川 60	1	病院
西和	にしやまと糖尿病内科クリニック	北葛城郡上牧町上牧 3000-36	1	診療所
西和	吉内内科糖尿病ファミリークリニック YOSHIUCHI DIABETES	生駒市あすか野南 3-7-21	1	診療所
西和	近畿大学奈良病院	生駒市乙田町 1248-1	1	病院
西和	松本内科クリニック	大和郡山市高田町 92-14 ハーベス 2 階	1	診療所
西和	石崎整形外科 内科	生駒郡斑鳩町興留 5-10-28	1	診療所
中和	いけなか内科クリニック	北葛城郡広陵町安部 236-1-3	1	診療所

主要な疾病・事業ごとの保健医療体制  
糖尿病

医療圏	医療機関名称	住所	人数	種類
中和	はとこクリニック	香芝市別所 3-5	1	診療所
中和	ましたに内科クリニック	大和高田市幸町 3-18 トリエ大和高田 3F	1	診療所
中和	よしだクリニック	葛城市西室 191-2	1	診療所
中和	奈良県立医科大学附属病院	橿原市四条町 840	15	病院
中和	堀江医院	御所市櫛羅 735-2	1	診療所
南和	中川医院	吉野郡十津川村平谷 451	1	診療所
南和	南奈良総合医療センター	吉野郡大淀町大字福神 8-1	2	病院
			合計	57

出典：日本糖尿病学会ホームページ（令和5年4月3日現在）

日本糖尿病協会 登録医・糖尿病認定医が在籍する医療機関一覧

医療圏	医療機関名称	住所	登録医	人数	糖尿病 認定医	人数
奈良	うえしげクリニック	奈良市三条桜町 17-17 メディコート 階 SA 2 階	○	1		
奈良	つくだクリニック	奈良市三条本町 1-2 JR 奈良駅 NKビル 3 階	○	1		
奈良	小山医院	奈良市中山町西 3-444-1	○	1		
奈良	奈良県総合医療センター	奈良市七条西町 2-897-5	○	1	○	1
奈良	奈良春日病院	奈良市鹿野園町 1212-1	○	1		
奈良	西脇医院	奈良市菅原町 506	○	1		
奈良	市立奈良病院	奈良市東紀寺町 1-50-1	○	1	○	1
奈良	今村糖尿病内科津田外科診療所	奈良市秋篠新町 269-4			○	1
奈良	はらだ糖尿病・腎・内科クリニック	奈良市中登美ヶ丘 3-1-1 階			○	1
奈良	ふるや糖尿病・甲状腺クリニック	奈良市菅原東 2-18-19			○	1
奈良	大西内科医院	奈良市あやめ池南 2-2-8			○	1
奈良	寺崎クリニック	奈良市南城戸町 67			○	1
奈良	高の原すずらん内科	奈良市右京 1-3-4 びんぼうすずらん館 メディカルモール			○	1
奈良	清水内科医院	奈良市朱雀 4-1-26			○	1
奈良	福島医院	奈良市学園北 1-9-1 パラダイス 園前Ⅱ(南館)5 階			○	1
奈良	竹村内科医院	奈良市椿井町 33			○	1
奈良	ひかりクリニック	奈良市学園北 1-8-8			○	1
奈良	西浦クリニック	奈良市三条本町 7-21			○	1
奈良	西の京病院	奈良市六条町 102-1			○	1
東和	天理よろづ相談所病院	天理市三島町 200	○	5	○	13
東和	坂口クリニック	桜井市桜井 194-2 駅前グリーンビル 1 階	○	1		
東和	済生会中和病院	桜井市阿部 323	○	1	○	1
東和	国保中央病院	磯城郡田原本町大字宮古 404-1	○	1		
東和	谷口内科医院	宇陀市榛原あかね台 2-19-5	○	1		
東和	飯岡医院	桜井市芝 366	○	1		
東和	天理市立メディカルセンター	天理市富堂町 300-11			○	1
東和	高宮病院	天理市柳本町 1102			○	1
東和	山の辺病院	桜井市草川 60			○	1
東和	菊川内科医院	桜井市大字桜井 869-1			○	1
東和	のぞみ診療所	桜井市大字忍阪 39-1			○	1
西和	郡山いむらクリニック	大和郡山市田中町 763	○	1		
西和	星和台クリニック	北葛城郡河合町星和台 2-1-20	○	1		
西和	豊原クリニック	大和郡山市九条町 188-2	○	1		

主要な疾病・事業ごとの保健医療体制  
糖尿病

医療圏	医療機関名称	住所	登録医	人数	糖尿病 認定医	人数
西和	吉内内科糖尿病ファミリークリニック	生駒市あすか野南 3-7-21			○	1
西和	奈良厚生病院	大和郡山市椎木町 769-3			○	1
西和	斑鳩の里内科醫院	生駒郡斑鳩町興留 6-2-8			○	1
西和	倉病院	生駒市本町 1-7			○	1
中和	土庫病院	大和高田市日之出町 12-3	○	2	○	2
中和	奈良県立医科大学附属病院	橿原市四条町 840			○	2
中和	榎本医院	御所市戸毛 1130			○	1
中和	ひがみりウマチ・糖尿病内科クリニック	橿原市葛本町 701			○	2
中和	いけなか内科クリニック	北葛城郡広陵町大字安部 236-1-3			○	1
中和	西井クリニック	橿原市光陽町 100-21			○	1
中和	万葉テラス	橿原市五井町 247			○	1
中和	クリニック神宮前	橿原市内膳町 5-4-41 コフオート八木 1F			○	1
南和	南奈良総合医療センター	吉野郡大淀町福神 8-1			○	2
南和	山田医院	五條市須惠 2-1-25			○	1
		合計		22		51

出典：日本糖尿病協会ホームページ（令和 5 年 5 月 9 日現在）

※奈良県で登録され、勤務先不明の資格者は一覧から除外した

日本糖尿病協会 歯科医師登録医が在籍する医療機関一覧

医療圏	医療機関名称	住所	人数
奈良	ならやま歯科クリニック	奈良市右京 3-2-1	1
奈良	かじはら歯科医院	奈良市左京 2-3-1 ローレルスクエア高の原 5 番館 5	1
奈良	池元歯科医院	奈良市中登美ヶ丘 3-5-ローレルスクエア登美ヶ丘東館 1 階	1
奈良	畑下歯科医院	奈良市疋田町 4-128-1	1
奈良	米田歯科医院	奈良市西登美ヶ丘 2-1-25	1
奈良	野阪歯科医院	奈良市鶴舞東町 2-10	1
東和	にしかわ歯科口腔外科クリニック	天理市二階堂上ノ庄町 95-52	1
東和	西長柄歯科診療所	天理市西長柄町 449-2	1
東和	とよだ歯科医院	桜井市上之庄 278-1	1
中和	川西歯科クリニック	高市郡高取町下土佐 220-1	1
		合計	10

出典：日本糖尿病協会ホームページ（令和 5 年 5 月 9 日現在）

日本糖尿病療養指導士認定機構 糖尿病療養指導士が在籍する医療機関一覧

医療圏	医療機関名称	住所	人数
奈良	市立奈良病院	奈良市東紀寺町 1-50-1	20
奈良	西の京病院	奈良市六条町 102-1	10
奈良	奈良県総合医療センター	奈良市七条西町 2-897-5	9
奈良	さくら診療所	奈良市南京終町 1-183-25	5
奈良	高の原中央病院	奈良市右京 1-3--3	4
奈良	ふるや糖尿病・甲状腺クリニック	奈良市菅原東 2-18-19	3
奈良	おかたに病院	奈良市南京終町 1-25-1	3
奈良	高の原すずらん内科	奈良市右京 1-3-4	2
奈良	今村糖尿病内科津田外科診療所	奈良市秋篠新町 269-4	1
奈良	奈良春日病院	奈良市鹿野園町 1212-1	1
奈良	吉田病院	奈良市西大寺赤田町 1-7-1	1
奈良	はらだ糖尿病・腎・内科クリニック	奈良市中登美ヶ丘 3-1-1 階	1
奈良	西奈良中央病院	奈良市鶴舞西町 1-15	1
奈良	済生会奈良病院	奈良市八条 4-643	1
奈良	奈良市総合医療検査センター	奈良市柏木町 519-5	1
奈良	ひかりクリニック	奈良市学園北 1-8-8 サイトビル 5 階	1
奈良	奈良市保健所	奈良市三条本町 13-1	1
東和	天理よろづ相談所病院	天理市三島町 200	20
東和	済生会中和病院	桜井市阿部 323	8
東和	奈良県総合リハビリテーションセンター	磯城郡田原本町大字多 722	3
東和	宇陀市立病院	宇陀市榛原萩原 815	3
東和	岡本内科子どもクリニック	桜井市大字戒重 205-1・206-1、2	1
東和	国保中央病院	磯城郡田原本町大字宮古 404-1	1
西和	奈良県西和医療センター	生駒郡三郷町三室 1-14-16	6
西和	JCHO 大和郡山病院	大和郡山市朝日町 1-62	7
西和	近畿大学奈良病院	生駒市乙田町 1248-1	5
西和	生駒市立病院	生駒市東生駒 1-6-2	3
西和	石崎整形外科・内科	生駒郡斑鳩町興留 5-10-28	1
西和	服部記念病院	北葛城郡上牧町大字上牧 4244	1
西和	田北病院	大和郡山市城南町 2-13	1
西和	訪問看護ステーションゆう	大和郡山市田中町 741	1
西和	星和台クリニック	北葛城郡河合町星和台 2-1--20	1
中和	奈良県立医科大学附属病院	橿原市四条町 840	13
中和	土庫病院	大和高田市日之出町 12-3	7
中和	香芝生喜病院	香芝市穴虫 3300-3	4
中和	平成記念病院	橿原市四条町 827	3
中和	いけなか内科クリニック	北葛城郡広陵町安部 236-1-3	2
中和	ましたに内科クリニック	大和高田市幸町 3-18 トリエ大和高田 3 階	2
中和	香芝旭ヶ丘病院	香芝市上中 839	2
中和	大和高田市立病院	大和高田市磯野北町 1-1	2
中和	八畷医院	橿原市内膳町 2-1-30	2
中和	中井記念病院	大和高田市根成柿 151-1	1
中和	ひがみりウマチ・糖尿病内科クリニック	橿原市葛本町 701	1
中和	日の出診療所	大和高田市日之出町 11-6	1
中和	土庫子ども診療所	大和高田市日之出町 13-3	1
中和	堀江医院	御所市櫛羅 735-2	1
中和	大和橿原病院	橿原市石川町 81	1
南和	南奈良総合医療センター	吉野郡大淀町大字福神 8-1	14
南和	南和広域医療企業団吉野病院	吉野郡吉野町大字丹治 130-1	1

出典：日本糖尿病療養指導士認定機構ホームページ（令和 4 年 8 月 2 日現在）

※医療圏不明の場合は一覧から除外した

糖尿病診療に対応できる歯科医療機関

医療圏	医療機関名称	住所
奈良	あおき歯科医院	奈良市西大寺赤田町 2-1-4 刈苧ハイフ 1F
奈良	青山歯科医院	奈良市東九条町 1014-92-2
奈良	有山診療所有山歯科診療所	奈良市学園北 1-10-1 パラディイ -3F
奈良	有山歯科診療所	奈良市西大寺国見町 1-1-131
奈良	有山よしのぶ歯科医院	奈良市西大寺東町 2-1-53FB20212F
奈良	伊熊歯科医院	奈良市宝来 1-6-8 ラ・モア 1 階
奈良	池尾小児歯科	奈良市登大路町 43-11
奈良	池元歯科医院	奈良市中登美ヶ丘 3-5 ロ-レスクエア登美ヶ丘東館 T-1
奈良	いずみ歯科医院	奈良市右京 4-13-2
奈良	いとう歯科	奈良市四条大路 1-25-20
奈良	井戸西歯科医院	奈良市六条 3-11-5
奈良	今岡歯科医院柳生診療所	奈良市柳生町 82-5
奈良	西奈良メディカルクリニック	奈良市二名平野 2-2148-2
奈良	うえなか歯科クリニック	奈良市学園北 2-1-8
奈良	林小児歯科学園前	奈良市学園北 1-7-13
奈良	浦野歯科医院	奈良市百楽園 1-1-2
奈良	かず歯科口腔外科クリニック	奈良市石木町 50-3
奈良	おかだ歯科医院	奈良市紀寺町 414-5
奈良	おかだ歯科医院	奈良市登美ヶ丘 1-2-9
奈良	岡西歯科医院	奈良市三条本町 8-1 ホテル日航奈良 1F
奈良	岡村歯科医院	奈良市富雄元町 1-12-7
奈良	おかもと歯科	奈良市神殿町 312
奈良	おがわ歯科クリニック	奈良市六条 2-3-20
奈良	おだ歯科クリニック	奈良市押熊町 1277-1
奈良	小野歯科医院	奈良市疋田町 2-1-21
奈良	掛樋歯科医院	奈良市法蓮町北 2-1244
奈良	かじはら歯科医院	奈良市左京 2-3-1 ロ-レスクエア高の原 5-館店舗 5
奈良	兼島歯科	奈良市神功 4-2-7
奈良	川井歯科医院	奈良市東向北町 19
奈良	かわにし歯科医院	奈良市富雄北 1-12-4 アゴラハイム 1F
奈良	かわはら歯科クリニック	奈良市法華寺町 1-5 奈良ハイパースビル 1 階
奈良	上林歯科医院	奈良市法蓮町 150-3
奈良	きたおり歯科医院	奈良市神功 4-6-9
奈良	楠原デンタルクリニック	奈良市角振町 13-1
奈良	倉木歯科医院	奈良市古市町 1739-6
奈良	倉田歯科医院	奈良市三碓 2-2-8 弘徳ビル 1F
奈良	河野歯科医院	奈良市学園大和町 1-1367-3
奈良	木平歯科医院	奈良市東向北町 3
奈良	米田歯科医院	奈良市西登美ヶ丘 2-1-25
奈良	更谷歯科クリニック	奈良市西大寺芝町 2-10-17
奈良	芝原歯科	奈良市大宮町 4-269-4
奈良	下野歯科医院	奈良市西大寺南町 1-17 西田ビル 1 階 1
奈良	杉政歯科医院	奈良市あやめ池南 6-1-5
奈良	杉山歯科医院	奈良市西大寺南町 5-16
奈良	センザキ歯科医院	奈良市東九条町 813-8
奈良	高田歯科医院	奈良市富雄北 1-3-5 キタダビル 2F
奈良	いちろう歯科クリニック	奈良市西九条町 3-4-13
奈良	たけはら歯科	奈良市朝日町 1-5-1
奈良	たちばな歯科	奈良市押熊町 396-3
奈良	たての歯科	奈良市六条 1-36-28
奈良	歯科 YAS デンタルクリニック登美ヶ丘本院	奈良市登美ヶ丘 2-2-17
奈良	寺田歯科診療所	奈良市高天町 38-3 近鉄高天ビル 6F
奈良	寺田歯科医院	奈良市毘沙門町 25

主要な疾病・事業ごとの保健医療体制  
糖尿病

医療圏	医療機関名称	住所
奈良	戸尾歯科医院	奈良市朱雀 5-14-1
奈良	富森歯科油阪診療所	奈良市油阪町 3-20
奈良	富森歯科医院	奈良市押上町 20-2
奈良	高の原駅前なかお歯科医院	奈良市朱雀 3-11-7 山善高の原駅前ビル東 103
奈良	ナカガワ歯科クリニック	奈良市大宮町 4-235-1 中川ビル 1 階
奈良	中倉歯科医院	奈良市東紀寺町 2-7-14
奈良	西歯科医院	奈良市法蓮町 412 番 1 エステビル 2F201
奈良	にしおか歯科	奈良市神功 5-2-11
奈良	西川歯科医院	奈良市宝来 1-8-1
奈良	西川歯科医院	奈良市六条緑町 3-8-39
奈良	にしだ小児歯科医院	奈良市三条松町 17-17MediCourtFSA2F
奈良	にしむら歯科	奈良市宝来 3-16-10 トル III 1F
奈良	野阪歯科医院	奈良市鶴舞東町 2 番 10
奈良	はしもと歯科クリニック	奈良市三条本町 9 番 21JR 奈良伝宝ビル 1 階
奈良	畑下歯科医院	奈良市疋田町 4-128-1
奈良	馬場歯科医院	奈良市富雄元町 2-5-25 明光ビル 2F
奈良	ファミリー歯科インプラント診療所	奈良市佐紀町 2 ならファミリ-3 館 2 階
奈良	林歯科医院	奈良市鍋屋町 8
奈良	医療法人なごみ会林小児歯科	奈良市三条本町 3-24
奈良	ひだ歯科インプラントクリニック	奈良市宝来 4-7-6
奈良	ひだ歯科医院	奈良市中山町 1255-2
奈良	肥田歯科医院	奈良市右京 3-25-11
奈良	日高デンタルクリニック	奈良市富雄北 3-1-13
奈良	姫嶋歯科医院	奈良市菅野台 1-34
奈良	ひろせ歯科クリニック	奈良市神殿町 297-2-201B
奈良	福岡歯科・矯正歯科	奈良市西大寺東町 2-1-63 サウシティ西大寺 3F
奈良	藤本歯科医院	奈良市学園中 4-539-1 イズミ学園前店内
奈良	ほうたつ歯科医院	奈良市尼ヶ辻中町 10-26 エア-ユ 1F
奈良	細田歯科医院	奈良市雑司町 41
奈良	ならやま歯科クリニック	奈良市右京 3-2-1
奈良	松下歯科医院	奈良市法蓮町 334-1 フォレストビルズ 一条
奈良	松田歯科クリニック	奈良市南紀寺町 3-62-4
奈良	木村歯科医院	奈良市南紀寺町 1-219
奈良	まごころ歯科医院	奈良市西木辻町 138-1
奈良	まつもと歯科医院	奈良市あやめ池北 1-32-21 B206
奈良	おひさま歯科おとなこども歯科	奈良市鶴舞東町 1-36 チャームスイート奈良学園前 1-4
奈良	三崎歯科医院	奈良市西木辻町 240
奈良	みずの歯科	奈良市三条松町 27-18 1F
奈良	みねい歯科医院	奈良市恋の窪 2-12-9-2F
奈良	歯科 YAS デンタルクリニック中登美ヶ丘診療所	奈良市中登美ヶ丘 4-3-2 アップル学園前 1F
奈良	宮本歯科医院	奈良市登美ヶ丘 3-3-13
奈良	村井歯科医院	奈良市南京終町 1-109-1-5
奈良	帝塚山歯科	奈良市鳥見町 2-16-5
奈良	村尾歯科医院	奈良市朱雀 6-8-3
奈良	もりた歯科クリニック	奈良市二条町 2-2-5 マゾンビル 1F
奈良	薬師寺歯科・矯正歯科	奈良市高天町 38-5 佐川ビル 1F
奈良	安田歯科医院	奈良市秋篠三和町 1-1-12
奈良	山尾歯科診療所	奈良市大宮町 2-1-6
奈良	学園前山田兄弟歯科	奈良市学園北 1-1-1-301
奈良	やまなか歯科	奈良市中登美ヶ丘 6-3-3 リクラス登美ヶ丘 A 棟 3F
奈良	やまもと歯科医院	奈良市富雄元町 1-20-13
奈良	横井歯科医院朱雀診療所	奈良市朱雀 5-16-21
奈良	アスキーデンタルクリニック	奈良市芝辻町 2-10-4 喜竹ビル 1F
奈良	吉本歯科医院	奈良市大宮町 5-278-1 新奈良ビル 2F

主要な疾病・事業ごとの保健医療体制  
糖尿病

医療圏	医療機関名称	住所
東和	飯田祥了歯科診療室	天理市川原城町 314
東和	上田歯科医院	天理市田井庄町 666
東和	川畑歯科医院	天理市柳本町 1302
東和	田中歯科医院	天理市丹波市町 334-1
東和	近山歯科医院	天理市柳本町 702-1
東和	つじもと歯科医院	天理市田部町 536
東和	なかじま歯科医院	天理市西井戸堂町 430-8
東和	松井歯科医院	天理市田井庄町 521
東和	なぐら歯科クリニック	天理市三島町 154-7
東和	名倉歯科医院	天理市櫛本町 1423-7
東和	にしかわ歯科口腔外科クリニック	天理市二階堂上ノ庄町 140-3
東和	浦崎歯科医院	天理市杉本町 290-4
東和	藤井歯科医院	山辺郡山添村大字遅瀬 354-8
東和	藤本歯科医院さくら	天理市田部町 23
東和	藤本歯科医院	天理市田部町 23
東和	堀内歯科医院	天理市前裁町 119-21
東和	堀内歯科医院	天理市別所町 226-3
東和	堀川歯科医院	天理市櫛本町 2434
東和	ひさし歯科医院	天理市櫛本町 1086-1
東和	山本歯科医院	天理市指柳町 293-5
東和	天理よろづ相談所病院歯科・口腔外科	天理市三島町 200
東和	吉岡歯科医院	天理市川原城町 864
東和	上田歯科医院	桜井市三輪 394
東和	上田歯科医院	磯城郡田原本町 195-3
東和	有城歯科医院	桜井市初瀬 903-1
東和	岡澤歯科医院	磯城郡川西町結崎 747-8
東和	岡村歯科医院	桜井市三輪 354-31
東和	おかもと歯科医院	磯城郡田原本町八尾 555-5
東和	かたおか歯科口腔外科	磯城郡田原本町薬王寺 145-10
東和	上海道歯科医院	桜井市太田 242-3
東和	木虎歯科	磯城郡田原本町宮森 179-1
東和	小山歯科	桜井市忍阪 1-1 グランドール朝倉 1F
東和	近藤歯科医院	桜井市粟殿 453-3
東和	さかぐち歯科クリニック	桜井市上之宮 404-1
東和	坂本歯科医院	磯城郡田原本町 233-2
東和	下岡歯科	桜井市忍阪 45-1
東和	芭蕉堂デンタルクリニック	桜井市東新堂 342-3
東和	下村歯科医院	桜井市桜井 203-2
東和	杉平歯科医院三輪診療所	桜井市三輪 392-1
東和	杉平歯科医院	桜井市川合 259-3 クレスト和光 2F(松田ビル)
東和	竹内歯科医院	桜井市阿部 297-1
東和	竹野歯科医院	桜井市阿部 511-2
東和	たつみ歯科医院	磯城郡川西町唐院 399-2
東和	辻歯科医院	桜井市桜井 772
東和	つだ歯科医院	桜井市粟殿 1014-1
東和	橋本歯科医院	桜井市桜井 887
東和	はつおか歯科	磯城郡田原本町秦庄 458-7
東和	ひめじま歯科	磯城郡田原本町十六面 51-1
東和	松井歯科医院	桜井市桜井 26-2
東和	南野歯科医院	桜井市川合 256-6
東和	宮川歯科医院	磯城郡田原本町宮森 292
東和	山本歯科医院	磯城郡田原本町新町 210-7
東和	吉江医院・歯科	桜井市東新堂 83-1
東和	かわぎ歯科医院	宇陀市大宇陀西山 412-4

主要な疾病・事業ごとの保健医療体制  
糖尿病

医療圏	医療機関名称	住所
東和	菊山歯科医院	宇陀郡御杖村大字神末 3882
東和	北山歯科診療所	宇陀市室生大野 2272-2
東和	小西歯科医院	宇陀市大字陀拾生 716
東和	杉年歯科医院	宇陀市榛原萩原 156-8
東和	萩乃里診療所榛見が丘歯科クリニック	宇陀市榛原榛見が丘 1-5-16
東和	曾爾村国民健康保険診療所	宇陀郡曾爾村大字伊賀見 43-1
東和	松田歯科医院	宇陀市榛原萩原 2439-2
東和	松塚歯科医院	宇陀市榛原ひのき坂 3-6-13
東和	水谷歯科	宇陀市榛原萩原 163-1
西和	あくね歯科	大和郡山市小泉町 2182-5
西和	有山おとなこども歯科	生駒市鹿ノ台東 2-4-1
西和	おおの歯科	大和郡山市九条町 298-7
西和	池田歯科医院	生駒市西旭ヶ丘 12-33
西和	いとう歯科	生駒市東生駒 2-207-82
西和	伊藤小児歯科	大和郡山市南郡山町 527-10
西和	糸数歯科	生駒市谷田町 371-3 ファミール生駒 2F
西和	稲田歯科医院	大和郡山市柳町 72-1
西和	うえずぎ歯科医院	生駒郡三郷町三室 1-14-12 東クエイトビル 2F
西和	植村歯科医院	大和郡山市泉原町 1-7
西和	うえむら歯科医院	生駒郡安堵町東安堵 1712-1
西和	宇治歯科医院	生駒郡斑鳩町竜田西 4-1-45
西和	内田歯科医院	生駒郡斑鳩町龍田南 4-3-11
西和	ケイキ歯科医院	生駒市小明町 1549-1 グレイズ奥山 103
西和	おうにし歯科医院	大和郡山市南郡山町 464-1
西和	大谷歯科医院	生駒市東生駒 1-77-7 マリエールビル 2F-B
西和	大友歯科医院	生駒郡平群町菊美台 1-7-5 宝栄辰巳ビル 2-2
西和	おおはし歯科クリニック	生駒市山崎町 21-39 グラフレヴ東生駒 102
西和	岡本矯正歯科	生駒市上町 3507-4
西和	おぐら歯科	生駒市小平尾町 93
西和	香川歯科医院	大和郡山市矢田山町 61-9
西和	かみだ歯科	生駒市南田原町 821 番 1
西和	からにしき歯科クリニック	生駒市真弓南 1-6-9
西和	かわた歯科クリニック	大和郡山市小泉町東 1-8-6 喜多興産小泉駅前ビル 105
西和	きたむら歯科クリニック	大和郡山市小泉町 541-2
西和	木原歯科医院	生駒市あすか野南 2-1-9
西和	きむら歯科	生駒市真弓 4-4-5
西和	吉良歯科医院	生駒郡三郷町東信貴ヶ丘 1-9-19
西和	久保田歯科医院	生駒市東生駒 1-61-2 大平ビル 4F
西和	阪奈中央病院歯科・口腔外科	生駒市俵口町 741-地
西和	黒田歯科	大和郡山市柳 1-19
西和	胡内歯科	大和郡山市杉町 268
西和	胡内歯科医院	生駒郡安堵町大字かしの木台 1-4-3
西和	こうち歯科診療所	大和郡山市山田町 15-1
西和	こうの歯科医院	生駒郡斑鳩町服部 1-12-12
西和	後藤歯科クリニック	生駒市北新町 10-40 プレミアグン 202
西和	湖山歯科医院	生駒市有里町 92 ニュートラック関屋 1F
西和	ささき歯科	生駒市俵口町 454-1
西和	佐野歯科医院	生駒市中菜畑 1-1170-4
西和	柴村歯科医院	大和郡山市下三橋町 400-101
西和	霜田歯科医院	生駒市小瀬町 469-1
西和	末瀬歯科医院	生駒市俵口町 95-2
西和	すみだ歯科医院	生駒市萩-台 3-2-7
西和	竹井歯科医院	大和郡山市筒井町 511-1
西和	田村歯科クリニック	生駒郡斑鳩町興留 5-1-33-104



主要な疾病・事業ごとの保健医療体制  
糖尿病

医療圏	医療機関名称	住所
西和	榎谷歯科医院	大和郡山市美濃庄町 295-1
西和	寺嶋歯科	生駒郡三郷町美松ヶ丘西 1-1-7
西和	中田歯科医院	生駒郡平群町吉新 4-1-22
西和	さくら歯科医院	生駒郡三郷町勢野北 1-2-20
西和	中溝歯科医院	生駒市小瀬町 34-7
西和	西歯科	生駒郡平群町緑ヶ丘 1-6-26
西和	西村歯科クリニック	生駒市さつき台 2-451-31
西和	畑中歯科医院	生駒郡三郷町城山台 3-8-28
西和	速水歯科	生駒市辻町 399-50 トキビル 2F
西和	原歯科医院	生駒市真弓 1-1-8 デイコート真弓 1 階
西和	ことぶき歯科	生駒郡斑鳩町龍田西 8-9-30
西和	ゆめはんな歯科クリニック登美ヶ丘	生駒市鹿畑町 3027 イオンモール奈良登美ヶ丘 1F
西和	ひらかわファミリー歯科	生駒市東松ヶ丘 16-11 第2 阪栄ビル 1 階 102
西和	福田歯科医院	生駒郡平群町三里 741-1
西和	ふくつじ歯科医院	大和郡山市北郡山町 63-1
西和	品川歯科医院	生駒市元町 1-5-13
西和	福本歯科医院	大和郡山市昭和町 61
西和	船田歯科医院	生駒郡斑鳩町興留 9-4-2
西和	ほりうち歯科	生駒郡平群町西宮 2-6-21 サンローゼ 竜田川 1F
西和	松井デンタルクリニック	大和郡山市北郡山 248-3MDCビル 2F
西和	松中歯科医院	生駒市小明町 544-1 西口ビル 2F
西和	森歯科医院	大和郡山市城南町 4-16
西和	もりおか歯科	大和郡山市柳町 128-9 カイビル 3F
西和	安田歯科医院	生駒市北新町 1-18-4F
西和	三室歯科医院	生駒郡三郷町三室 1-14-8
西和	やまうち歯科クリニック	大和郡山市小泉町 562-2
西和	山路歯科	生駒市北大和 4-1-8
西和	山中歯科医院	大和郡山市柳 3-14
西和	山中歯科医院	生駒市高山町 7675
西和	山本歯科クリニック	生駒市白庭台 6-1-1
西和	山本歯科医院	生駒市元町 1-13-1 グリーンビル 4F
西和	吉田歯科医院	大和郡山市堺町 49
西和	米本歯科医院	大和郡山市朝日町 2-23
西和	なかにし歯科医院	生駒郡斑鳩町法隆寺 2-9-2
西和	ウエダデンタルクリニック	北葛城郡王寺町久度 2-3-1 リーベル王寺西館 301
西和	長田歯科医院	北葛城郡王寺町畠田 4-14-44
西和	小野歯科医院	北葛城郡河合町広瀬台 3-3-7
西和	勝田歯科医院	北葛城郡河合町穴闇 199-1
西和	竹田歯科	北葛城郡河合町薬井 477
西和	サンデンタルクリニック	北葛城郡河合町星和台 1-10-2
西和	松本歯科医院	北葛城郡王寺町明神 3-1-1
西和	桜ヶ丘柳原歯科	北葛城郡上牧町桜ヶ丘 3-35-10
西和	山口歯科医院	北葛城郡上牧町米山台 2-2-6
西和	やまぐち歯科	北葛城郡王寺町王寺 1-1-7
西和	吉田歯科医院	北葛城郡王寺町王寺 2-6-12 服部ビル 4F
西和	吉村歯科	北葛城郡王寺町元町 1-1-11
中和	あおき歯科クリニック	橿原市東坊城町 416-5
中和	市村歯科医院	橿原市五条野町 329-2
中和	今西歯科クリニック	橿原市北八木町 1-6-1
中和	岩崎歯科診療所	橿原市八木町 1-7-3
中和	岡下矯正歯科	橿原市石川町 282-3
中和	かしい歯科	橿原市八木町 1-11-5
中和	かたかわ歯科クリニック	橿原市内膳町 1-1-48
中和	川西歯科クリニック	高市郡高取町下土佐 220-1

主要な疾病・事業ごとの保健医療体制  
糖尿病

医療圏	医療機関名称	住所
中和	きたよし歯科医院	橿原市石原田町 278-11
中和	阪上歯科医院	橿原市見瀬町 26-2
中和	島田歯科医院	高市郡高取町観覚寺 920
中和	しもおか歯科クリニック	橿原市葛本町 787-3
中和	正田歯科医院	橿原市内膳町 2-7-9
中和	高岡歯科医院	橿原市石川町 502-6
中和	竹村歯科医院	橿原市一町 357-3
中和	新ノ口たなか歯科	橿原市新ノ口町 157-5
中和	サクラデンタルクリニック	橿原市白樫町 1-3-7
中和	仲歯科医院	橿原市新口町 512
中和	医療法人仲川神宮前歯科	橿原市久米町 637-2
中和	中川歯科医院	橿原市東坊城町 942
中和	仲川歯科クリニック	橿原市中曾司町 150-2
中和	三愛歯科医院	橿原市新ノ口町 133-7
中和	中林歯科医院	橿原市北妙法寺町 647
中和	西内歯科医院	橿原市石川町 440-6
中和	万葉クリニック	橿原市五井町 247
中和	タケウチデンタルクリニック	橿原市久米町 571-2 白樫ビル 1F
中和	花岡歯科橿原ニュータウン診療所	橿原市白樫町 2-27-8
中和	ふくしま歯科医院	橿原市葛本町 708-8
中和	福西歯科医院	橿原市菖蒲町 4-2-18
中和	藤井歯科医院	橿原市曾我町 805-5
中和	松川歯科医院	橿原市醍醐町 502-34
中和	三輪歯科医院	橿原市葛本町 822-11
中和	神宮前吉井歯科医院	橿原市久米町 867
中和	吉井歯科医院	橿原市八木町 3-2-11
中和	吉岡歯科	橿原市雲梯町 245-6
中和	醍醐よしかわ歯科	橿原市醍醐町 573
中和	吉川歯科医院	高市郡明日香村越 23-1
中和	よしだ歯科医院	高市郡高取町市尾 953
中和	せいじ歯科医院	橿原市西池尻町 340-3
中和	渡辺歯科医院	橿原市新賀町 279-4
中和	赤井歯科医院	葛城市北花内 608
中和	いらい歯科クリニック	香芝市逢坂 8-225-1
中和	うえだ歯科クリニック	香芝市西真美 3-10-1
中和	ウエダ歯科	大和高田市片塩町 6-10 初代ビル 4階
中和	うめだ歯科	葛城市疋田 204-9
中和	鶴山歯科医院	葛城市尺土 189-41
中和	大倉歯科医院	香芝市瓦口 2324
中和	岡部歯科医院	北葛城郡広陵町馬見北 9-9-18
中和	サンワ歯科岡本	大和高田市三和町 8-17
中和	岡本歯科医院	香芝市関屋 560-2
中和	岡本歯科医院	香芝市下田西 2-10-10
中和	岡本歯科医院	大和高田市内本町 8-27
中和	岡山歯科医院	大和高田市昭和町 3-117
中和	おくやま歯科医院	香芝市逢坂 5-314-1
中和	尾高歯科医院	香芝市磯壁 3-40-1
中和	河谷歯科医院	葛城市勝根 253-1
中和	サン歯科医院	香芝市瓦口 2288 セイビル 1F
中和	北村歯科医院	大和高田市内本町 7-32
中和	喜村歯科医院	香芝市畑 4-126-7
中和	木村歯科医院	北葛城郡広陵町疋相 62-4 メルヴェイユ・ヴィル 102
中和	こまつ歯科医院	大和高田市磯野東町 1-10 上田ビル 2F
中和	小村歯科医院	北葛城郡広陵町馬見北 6-11-16

主要な疾病・事業ごとの保健医療体制  
糖尿病

医療圏	医療機関名称	住所
中和	齊藤歯科クリニック	大和高田市大中 95-1
中和	下村歯科医院	香芝市磯壁 3-2-7 栄光ビル 1F
中和	白井歯科クリニック	北葛城郡広陵町中 169
中和	しんみょう歯科クリニック	北葛城郡広陵町安部 236-1-2
中和	武田歯科医院	香芝市磯壁 3-97-4
中和	田仲歯科医院	葛城市北道穂 19-5
中和	辻口歯科	香芝市磯壁 3-82-1
中和	椿本歯科医院	葛城市長尾 101-1
中和	でい歯科医院	香芝市真美ヶ丘 5-3-25 三和ビル 1F
中和	当麻歯科医院	大和高田市本郷町 7-5
中和	としかわ歯科医院	香芝市下田西 4-187-1
中和	中井歯科医院	大和高田市根成柿 606-1
中和	中川歯科医院	大和高田市出 165-3
中和	中西歯科	北葛城郡広陵町大字寺戸 11-2
中和	中原歯科医院	大和高田市池田 90-3
中和	西川歯科医院	葛城市疋田 31
中和	西中歯科医院	香芝市真美ヶ丘 6-10 エコル・マミ南館 2F
中和	有井にった歯科医院	大和高田市大字有井 141-1
中和	新田歯科医院	大和高田市東三倉堂町 9-10
中和	長谷川歯科	北葛城郡広陵町南郷 657
中和	馬場歯科クリニック	香芝市旭ヶ丘 3-2-4
中和	羽山歯科医院	大和高田市奥田 18-1
中和	平越歯科医院	香芝市下田西 4-153-1
中和	よし歯科医院	香芝市別所 47-1
中和	ひらた歯科クリニック	大和高田市高田 1454-1
中和	ふくなが歯科	葛城市竹内 287-1 エバ・グレース当麻
中和	ふじもと歯科・矯正歯科	大和高田市大谷 758-80
中和	あおば歯科クリニック	香芝市旭ヶ丘 1-30-3
中和	藤原歯科医院	大和高田市本郷町 5-30
中和	ふるた歯科医院	大和高田市磯野北町 12-17
中和	医療法人K&D堀内歯科	葛城市北花内 723-1
中和	本間歯科	北葛城郡広陵町馬見中 1-3-4
中和	松尾歯科医院	大和高田市北本町 7-27
中和	まつした歯科クリニック	香芝市鎌田 343-5
中和	松本歯科クリニック	北葛城郡広陵町大塚 59-1
中和	民上歯科医院	北葛城郡広陵町疋相 121-10
中和	医療法人ミナミジマ歯科医院	香芝市穴虫 1056-1
中和	ミヤモト歯科医院	大和高田市曾大根 2-3-20
中和	森井歯科医院	大和高田市北片塩町 4-20
中和	医療法人GRD	大和高田市藤森 171-7
中和	やすだ歯科	大和高田市春日町 2-1-25-2
中和	やまじ歯科医院	香芝市逢坂 1-477
中和	山下歯科医院	大和高田市北本町 14-4 大和高田駅ビル 203
中和	やまもと歯科	大和高田市幸町 3-18 トリエ大和高田 3F
中和	吉岡歯科医院	大和高田市築山 113-1
中和	吉崎歯科医院	香芝市上中 474-1
中和	吉村歯科	香芝市真美ヶ丘 3-22-8
中和	石口歯科医院	御所市元町 339-1
中和	上田歯科医院	御所市櫛羅 97-4
中和	永長歯科診療所	御所市戸毛 47-1
中和	岸本歯科医院	御所市御門町 697-1
中和	サン歯科こめだクリニック	御所市大広町 180-12
中和	ささき歯科医院	御所市寺内町 1454
中和	高橋歯科医院	御所市御堂魚棚町 1179

主要な疾病・事業ごとの保健医療体制  
糖尿病

医療圏	医療機関名称	住所
中和	田仲歯科医院	御所市奉膳 371
中和	野口歯科医院	御所市栄町 91-11
中和	花岡歯科医院	御所市御所 169-1
中和	俵本歯科医院	御所市櫛羅 337-2
南和	今田歯科医院	五條市住川町 481-1
南和	加藤歯科	五條市野原西 1-6-2
南和	さくら歯科クリニック	五條市今井 5-1484-4
南和	田園歯科クリニック	五條市田園 3-2-6
南和	西尾歯科	五條市本町 1-5-21
南和	堀内歯科医院	五條市二見 2-3-40
南和	まつた歯科クリニック	五條市住川町 153--3
南和	あづみ歯科	五條市田園 5-41-1
南和	今西歯科医院	吉野郡大淀町下渕 96
南和	今元歯科	吉野郡大淀町下渕 195-1
南和	天川村歯科診療所	吉野郡天川村南日裏 200
南和	うえむら歯科医院	吉野郡大淀町松垣本 1677-1
南和	榎本歯科医院	吉野郡下市町下市 35-13
南和	岡下歯科医院	吉野郡大淀町下渕 908-1
南和	北村歯科医院	吉野郡下市町下市 479-1
南和	木村歯科医院	吉野郡下市町下市 355
南和	笹木歯科医院	吉野郡吉野町丹治 135-3
南和	辻井歯科医院	吉野郡吉野町平尾 312
南和	土居歯科医院	吉野郡吉野町立野 222-1
南和	森口歯科医院	吉野郡吉野町上市 2345

出典：奈良県歯科医師会調べ（令和5年7月31現在）