

民 だより 奈良

NARA Prefectural News Letter

運転しやすく
なっても
法定速度は守ってね

5 2024年
月号



特集 P2~5

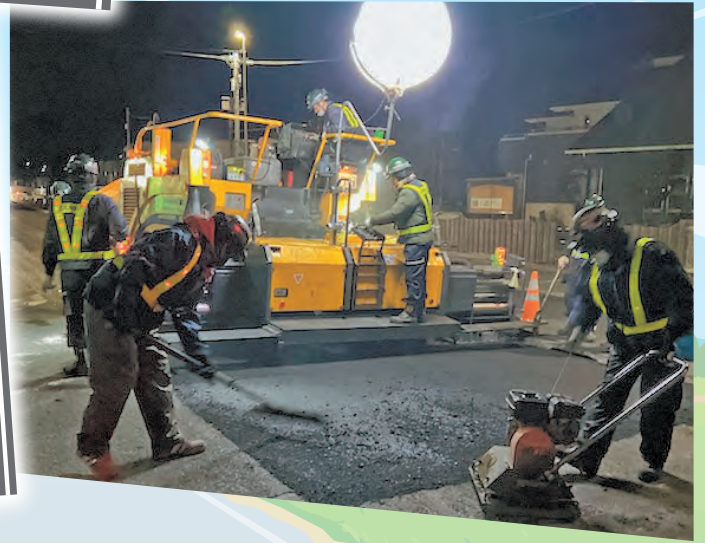
ならの道 リフレッシュプロジェクト

道路パトロールに出発する
土木事務所職員



ならの道

リフレッシュプロジェクト



奈良県は、道路環境が良くないとされています。実際、道路整備率は全国の都道府県で最下位となっています（道路統計年報2022より）。

また、舗装に関する苦情・要望の件数は、全体の約20%を占め、類型で第1位となっています（令和4年度）。

このため、令和6年度から令和10年度の5カ年度において、予算を集中的に投入し、道路利用者の皆さんに安全で快適な道路空間を提供するための「ならの道リフレッシュプロジェクト」を実施することになりました。

プロジェクトの柱

1 舗装の耐久性の向上

路面損傷が著しい道路の計画的な舗装修繕により、**耐久性を向上**

2 区画線の維持修繕

区画線の損傷が著しい道路の計画的な区画線補修により、**視認性を向上**

3 草刈りのメリハリ化

計画的な防草対策を実施することにより、**雑草のみみだしによる危険度、不快感を軽減**

4 道路維持管理のDX

SNSによる通報サービスやドライブレコーダーを用いることにより、**異常箇所を早期発見**

1 舗装の耐久性の向上

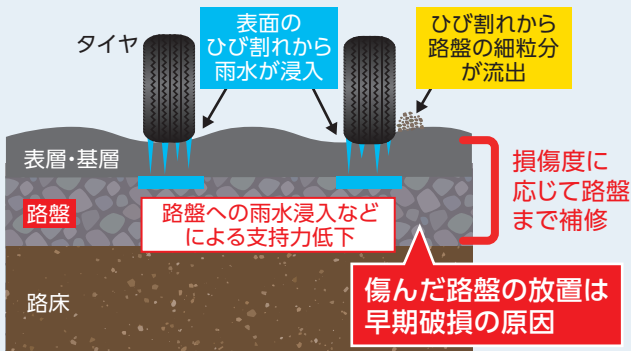
県管理道路の現状

舗装の損傷状態を3つの指標(ひび割れ、わだち掘れ^{※1}、IRI^{※2})で総合的に判断すると、損傷が著しい状態(損傷度Ⅲ)の道路は、**全体の約26.1%**^{※3}を占めています。

- ※1 車両が通過する位置に連続的に生じる横断方向の凹凸
- ※2 車で走行した時に感じる進行方向の凹凸(車の乗り心地)
- ※3 令和元〜3年度 県調査実績

舗装劣化のメカニズム

表層にひび割れが発生するとそこから雨水が浸入し、路盤の支持力が低下します。さらにひび割れから路盤の成分が流出することにより劣化していきます。

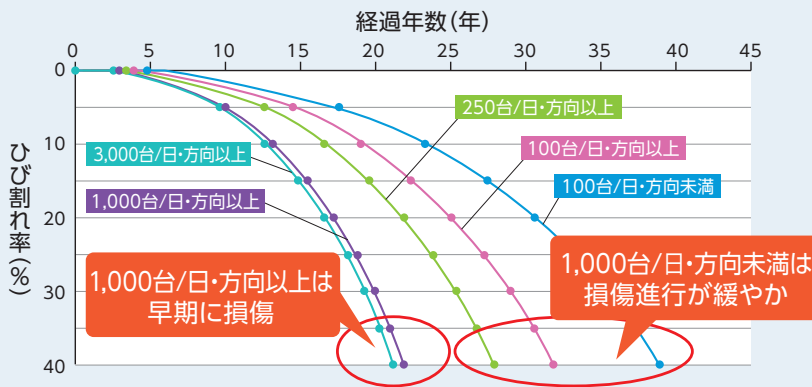


出典:国土交通省資料

交通量と舗装劣化の関係

国土交通省の調べによると、**大型車交通量1,000台/日・方向以上の路線**(奈良生駒線などは**舗装が早期に損傷**し、1,000台/日・方向未満では、大幅に損傷の進行が緩やかになるとされています。

ひび割れ率に関する標準的な劣化曲線(交通量別)



出典:国土交通省データ

きれいな舗装を長持ちさせる

これまでの修繕方法

毎年、限られた予算の中で多くの路面を修繕するために、主に舗装の**表層の修繕**を実施してきました。そのため、舗装が早期に損傷し、修繕が追いつかない状態でした。

これからの取り組み

約2,000kmある県管理道路を、**大型車交通量に応じて**、左図のとおり管理区分を設定しました。その上で、管理区分Aに設定した主要道路の約110kmから優先的に、**表層だけではなく路盤も含めた修繕**を実施することで舗装の耐久性を向上させ、最適な路面状態を維持します。

【県管理道路の区分】

管理区分	延長(km)	定義
管理区分A	約110	・大型車交通量 1,000台/日・方向以上
管理区分B	約690	・大型車交通量 100台/日・方向以上 (管理区分Aを除く)
管理区分C	約1,200	・大型車交通量 100台/日・方向未満
合計	約2,000	

快適で走りやすい路面が維持されます!

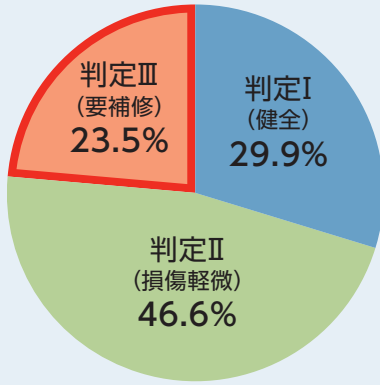


2 区画線の維持修繕

見やすい区画線に

区画線の損傷状況

区画線の損傷状態を3段階に区分すると、損傷が著しい道路（判定Ⅲ）は**全体の約23.5%**となっています。（令和元～3年度 県調査実績）



これまでの修繕方法

職員の**パトロール**や**住民の皆さん**からの**通報**により、補修箇所を選定し、補修を実施してきました。

これからの取り組み

県管理道路の管理区分A・B（3ページ参照）の道路のうち、区画線の損傷が著しい道路（約200km）について、優先的に補修を実施します。

さらに、**ドライブレコーダー**の映像を用いて**損傷箇所を検出し、把握する取り組み**を新たに始め、迅速な修繕につなげます。

3 草刈りのメリハリ化

不快感のない道路に

これまでの草刈りの方法

通行の障害となる雑草や、沿道環境を害する雑草が繁茂する区間を対象に、原則年1回の草刈りを実施しています。

しかし、「雑草が伸びているのでもう一度草刈りしてほしい」や、「雑草が伸びて見通しが悪く危険なところがある」などの声が多く寄せられ、年1回の草刈りでは不十分でした。

これからの取り組み

従来の草刈りだけではなく、**雑草が生えない対策（防草対策）**も実施します。

【防草対策の方法】

- ・縁石と舗装の隙間を埋める
- ・道路の外側や中央分離帯を防草シートや張りコンクリートで覆う

【対象区間】

県管理道路の管理区分Aの道路、および年2回の草刈りを行っている道路（合計約140km）

●**観光地周辺の道路や、道幅が狭い道路などの危険箇所**においても、草刈りや防草対策を実施します。

対策のイメージ



4 道路維持管理のDX

「異常を効率的に見つける」

これまでの方法

道路の異常などについて、電話で県民の皆さんなどから通報を受けた場合、場所の特定や状況の把握が難しく、時間を要することが多くありました。

また、道路パトロールでは、全ての県管理道路の状況を把握することは困難でした。

これからの取り組み

写真、位置情報の送信が可能なSNSを活用することで、利用者の通報しやすさが向上します。

また、ドライブレコーダーの映像を活用することで、効率的に道路状況を把握し、異常箇所を早期に発見します。



道路パトロール
(+ドライブレコーダーのデータ活用)



一般車両の
ドライブレコーダーのデータ活用



SNSによる
通報



これまでの方法に加えて



電話通報



道路パトロール



詳しい操作方法や
注意事項は
こちら
(県公式HP)



友だち登録は
こちら

※アカウントは
国土交通省で作成

LINEアプリによる通報では、写真や位置情報を簡単に送信できますので、ぜひご利用ください！

LINEアプリから通報ができるようになりました！

道路の異常を発見した際の通報手段として、国の道路緊急ダイヤル(#9910)のLINEアプリの運用が本県でも開始されています。

補修前



補修後



大宮通りの歩行環境向上

大宮通りは、奈良公園へのメインルートであり、沿道に市役所、学校、ホテルなどの施設があります。歩行者も多いことから、歩道の舗装修繕や防草対策などを実施します。

ならの道 リフレッシュプロジェクト 以外にも

3/27

愛子内親王殿下 御来県



神武天皇山陵に御拝礼に臨まれる殿下



大和八木駅に御到着



橿原神宮前駅で歓送にお応えになる殿下



神武天皇山陵に御拝礼

愛子内親王殿下が御来県になりました。殿下の御来県は、平成30年の学校行事以来で、お一人での地方へのお成りは今回が初めてです。近鉄大和八木駅にて、山下知事、岩田県議会議長らの出迎えを受けられた後、神武天皇山陵を御参拝されました。駅や沿道では、大勢の人が殿下をお迎え、お見送りしました。

5月は 自転車月間です!

県政 / スポット

① 自転車保険 に加入しましょう!

県では条例により自転車保険への加入が義務となっています。自転車事故の加害者になってしまった場合、高額な賠償責任を負うことがあります。万一の事故に備え、自転車保険に必ず加入しましょう。

② 自転車用ヘルメットをかぶりましょう!

自転車を利用する全ての人は、ヘルメットをかぶりましょう(令和5年4月1日から努力義務となりました)。自転車安全利用五則を守って、安全運転を心掛けましょう!



シカメットくん

自転車安全利用五則

- ① 車道が原則、左側を通行
歩道は例外、歩行者を優先
- ② 交差点では信号と一時停止を守って、安全確認
- ③ 夜間はライトを点灯
- ④ 飲酒運転は禁止
- ⑤ ヘルメットを着用



変える勇気が

奈良の未来を切りひらく

令和6年度予算成立

山下知事が初めて編成した令和6年度予算が令和6年3月25日に成立しました。

令和6年度予算は、県民だより奈良(4月号)で、令和6年2月26日に県議会に提案した予算案を基に特集しましたが、その後、県議会に設置された予算審査特別委員会において原案が否決され、本会議において議員提出の修正案が可決されました。

県議会における活発な議論の結果を誠実に受けとめ、奈良県のもつ可能性を最大限に引き出し、県民が奈良県の暮らしの豊かさを実感できる奈良県を目指す、高校授業料の実質無償化などの各種の取り組みを鋭意進めていきます。



議会での審査の結果、修正された部分は次のとおりです。

① 県民の命と財産を守るための防災力の強化

- 広域防災拠点などを活用した受援基本方針の策定や、五條市の県有地における受援機能確保の検討を進めます。

- 老朽化が著しい現在の消防学校について、旧高田東高等学校を移転場所を選定し、実践的な訓練を行える消防学校の整備に向けた基本計画を策定します。

- 県全体の防災体制のあり方について検討し、総合防災体制基本構想の策定を進めます。
- 消防学校の移転整備について検討を進めます。



② 国民スポーツ大会・全国障害者スポーツ大会準備の推進

- 県立橿原公苑リニューアル整備に向けて基本計画を策定します。

- 県立橿原公苑リニューアル整備に向けて基本構想を策定します。
- 県立橿原公苑新アリーナの規模が大きくなった場合を想定し、公苑敷地外の県有地の活用を検討します。



旧都への思い

今号から「飛鳥・藤原の宮都とその関連資産群」にゆかりのある万葉歌を紹介していきます。

この歌は「神岳かむそかに登りて山部宿禰すくね赤人の作れる歌」と題した長歌(巻三・三二四番歌)と一組の短歌で、作者である山部赤人は、神亀年間〜天平初年に活動し、儀礼的な長歌などを詠んだことで知られる歌人です。後世の「小倉百人一首」にも採られた富士山歌(巻三・三一八番歌)をはじめ、風景の描写に定評があり、近代には叙景歌人とも称されました。この歌が詠まれた年代は不明ですが、赤人の活動時期から、七二四年に即位した聖武天皇の時代の作歌と考えられます。

当時の都は平城京であり、何らかの

明日香川 川淀さらさず 立つ霧の
思ひ過ぐべき 恋にあらなくに

山部赤人

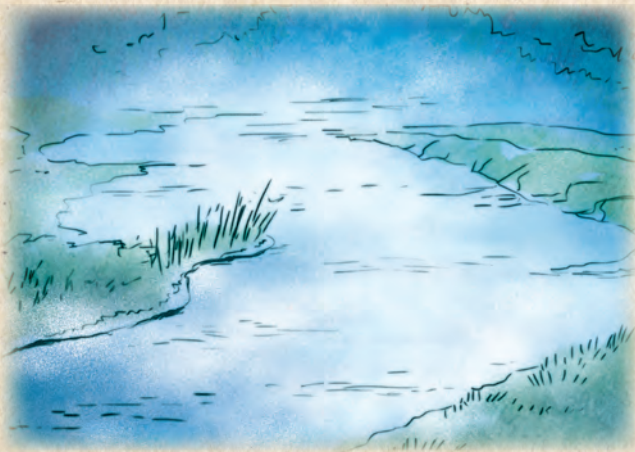
巻三(三二五番歌)

訳

明日香川の川淀にいつも立ちこめている川霧のように、簡単に消えるような恋ではないのに。

理由で飛鳥を訪れたとみられますが、赤人の生没年や官吏としての記録は残っておらず、この長歌作品が生まれた背景もよく分かっていません。ただ、聖武天皇は自らのルーツである天武・持統両天皇を重視し回顧的な政策をとったといわれ、天武天皇が壬申の乱に勝利して即位した飛鳥の地は、聖武天皇にとっても重要な場所だったと考えられます。赤人の飛鳥訪問に聖武天皇との関わりを想定する見方は多く、聖武天皇代の宮廷歌は巻六に集中して収められていることから異論もあるものの、何らかの公的な場で披露された歌だった可能性が指摘されています。

赤人はこの歌で立ちこめる川霧のように消えない「恋」を詠んでいます。人間相手の恋情とは違うようです。長



歌で、高々と山が聳え川は雄大で春も秋も素晴らしい景観だ、と中国風の理想の都として飛鳥を褒め称えていることから、旧都への慕わしい思いを「恋」と表現したとみられています。(本文 万葉文化館 井上さやか)

万葉ちゃん つぶやき

和歌や作者などに
関連するものを
紹介するよ!



万葉ちゃん

飛鳥(明日香)川

明日香川の中央を流れる飛鳥川は、『万葉集』でも数多くの歌が詠まれ、古代より人々に親しまれてきました。

稲渚の集落を流れる飛鳥川には橋の代わりの飛び石が置かれています。『万葉集』の中で「明日香川 明日も渡らむ 石橋の 遠き心は 思ほえぬかも」(巻十一・二七〇一番歌)という歌が詠まれているように、飛鳥時代からこのような飛び石が利用されていたと考えられています。



飛鳥川の飛び石

関(一社)飛鳥観光協会
☎0744-54-3240

4月号の解説本文1段目の5〜6行目、「四五七番」は「四五六番」の誤りでした。お詫びして訂正します。

奈良の輝く 起業×企業

vol.50

心と体をやさしく包む
心地良い日常を

株式会社タカギ

代表取締役社長

高木 麻衣さん
たかぎ まい



老舗メーカーの挑戦

弊社は1930年に、海外向けに女性下着の生地を製造する会社として創業しました。1960年代には紙ナプキン(アンネナプキン)の登場をきっかけに、着用感を向上させるためのサニタリーショーツを開発し、それ以来インナーウェア製品の製造を主に行っています。当初は、インナーウェアメーカーのOEM生産や小売店舗への卸売が中心でしたが、競争と変化の激しい時代の中でタカギを次世代に繋いでいくために、2010年代以降はオリジナルブランドを立ち上げ、WEBや店舗などで自社製品の販売を行っています。

選択肢の1つとして

タカギが立ち上げた3つのブランド「bodyhints」「アロマティック」「アヤメ」は、着心地の良さを追求するという共通の理念を持ちつつ、それぞれに違ったコンセプトがあります。bodyhintsは普段使いがしやすいリーズナブルなブランドで、アロマティックは厳選した素材にタカギの縫製ノウハウを最大限活かしたデザイン性のあるプレミアムブランドです。また、アヤメは創業者である祖母の名前からきており、SDGsの視点からジェンダーレスな社会を目指したいという思いが込められている、優しい素材にこだわったブランドです。さまざまな思いが詰

まった3つのブランドから、自分の体と向き合う選択肢の一つとして選ばれるようになればうれしいです。

奈良から世界へ

会社の成長と持続のため、若手や女性を積極的に採用しています。私自身が妊娠や出産時に働きにくさを感じた経験から、2016年にテレワークやフレックス制度の導入をはじめました。当初は反対の声もありましたが、2年間の試行錯誤でタカギにあう形を模索し、後のコロナ禍でもスムーズに業務ができた実感しています。

また、CSR活動の一環として、県内の小学校を中心に、月経の講義を行う「HAPPYプロジェクト」を開始しました。月経の正しい知識と対処方法を紹介し、月経は女性の体にとって大切なものであり、ポジティブに向き合えるようサポートしています。

今後は海外展開にも力を入れるため、2014年1月にはパリ国際ランジェリー展にアロマティックを出展しました。また、アメリカの店舗での取り扱いが決まり、これを機にいずれは世界中に販路を広げ、奈良から世界へ本物の「心地よさ」を提案していきたいです。



左: bodyhints 右: アヤメ



株式会社タカギ

所 橿原市曾我町800番地
☎ 0744-22-6551
FAX 0744-23-8620
🌐 takagi-innerwear.jp

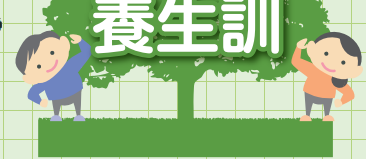
株式会社タカギの商品に込める思いやCSR活動などの情報は右記から。





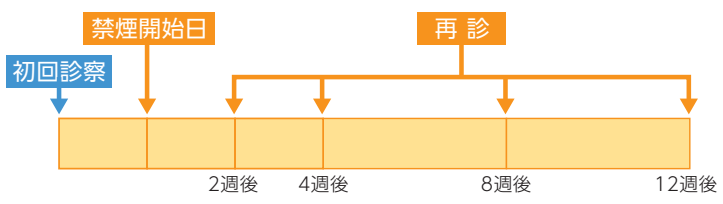
禁煙して心身の健康を取り戻しましょう!

5/31は世界禁煙デー! 5/31~6/6は禁煙週間です!

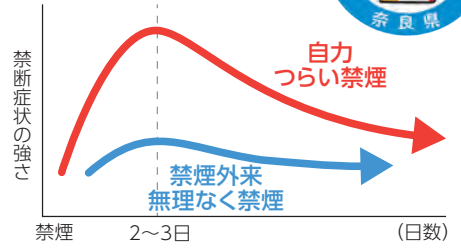


この機会に禁煙しませんか?

一般的に、禁煙治療は**5回(12週間)の診察**で完了します!



一定の条件を満たせば禁煙治療には健康保険が適用されます。



禁煙補助薬を使うことにより、無理なく禁煙することができます。

加熱式たばこは、たばこ葉を使用するためニコチンを含む有害物質が発生します。
※紙巻きたばこから加熱式たばこへ切り替えても禁煙にはなりません。

「今さらやめてもしょうがない」と思っていますか?

長年喫煙していても、**たばこをやめれば**健康は取り戻せます!

ステップ ①

48時間後に体内のニコチンがゼロになります。

ステップ ②

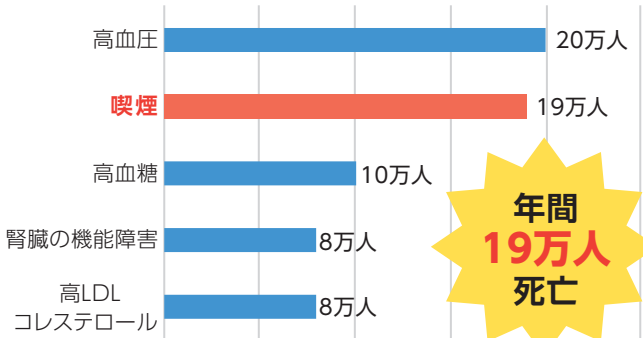
3カ月を過ぎれば咳や息切れなどが改善されていきます。

ステップ ③

10年後に心臓発作が起こるリスクがたばこを吸わない人と変わらなくなります。

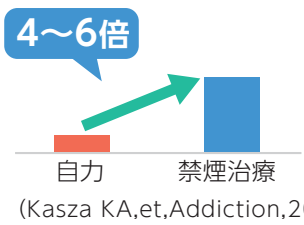
禁煙外来を活用して上手に禁煙しましょう!

わが国におけるリスク要因別の関連死亡者数 -男女計(2019)上位5位-



年間 **19万人** 死亡

(Nomura S, et al. Lancet Reg Health West Pac. 2022)



6カ月間以上続く禁煙の成功率は自力で禁煙した場合に比べて4~6倍高い。

(Kasza KA, et al, Addiction, 2013)

禁煙治療を完了した人の**78.5%**が、治療完了時に禁煙に成功しています。

禁煙に手遅れはありません。まずは、医療機関や薬局に相談しましょう!

日本人が命を落とす2大リスク要因の一つが**喫煙!**

奈良県 禁煙 検索



5月(梅雨入り前)から



熱中症対策を!!

熱中症は、高温多湿な環境で、体内の水分および塩分のバランスが崩れたり、体温調節機能が破綻することで発症します。

夏本番を迎える前の5月頃から熱中症のリスクが高まります。5月には夏日(気温25℃以上)や真夏日(気温30℃以上)となることがありますが、この時期は寒暖差(前日との気温差や1日のうちでも朝晩と日中の気温差)が大きく、体が急な気温上昇についていけず熱中症を発症することが多くなるために注意が必要です。

熱中症になりやすい「環境」「行動」「からだ」の条件が揃えば、いつでも、どこでも、誰にでも熱中症は起こります。

熱中症予防の5つのポイント①～⑤を心がけて元気に暑さを乗り切りましょう。



熱中症を予防するために

子どもや高齢者は熱中症になりやすいため、周囲の人から声かけをして、みんなで熱中症を予防しましょう。

1 暑さを避けましょう!

- 外出時はなるべく日陰を歩き、日傘を差したり、帽子をかぶりましょう。
- 日陰など涼しい場所、施設を利用しましょう。
- 暑さに応じて着脱できる服、熱放散を促進する素材(速乾性)や淡色の服、ゆったりとした服を選びましょう。
 - ▶ 熱を吸収せず、汗が乾きやすい素材
 - ▶ 屋外では日差しを避けられる服装
 - ▶ 室内では熱がこもらない服装(半袖や半ズボンなど)

2 こまめに水分補給をしましょう!

- のどの渇きを感じていなくても、こまめに水分補給をしましょう。
- 寝る前、起床時の水分補給も大切です。
- 大量の汗をかいた時は、塩分補給も忘れずに。

3 エアコンなどで空調管理しましょう!

- 室内でも昼夜を問わず、エアコンなどで室温を調整しましょう。
- 風が通るように換気することも有効です。

4 日頃から暑さに慣れましょう!

- 日頃から適度に外出し、体が暑さに慣れるようにしましょう。(暑熱順化)

5 熱中症警戒アラート(熱中症警戒情報)発表時は外出を控えましょう!

- 「熱中症警戒アラート」は、環境省HPで確認できます。



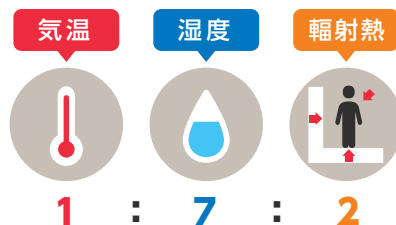
暑さ指数(WBGT)を確認しましょう

Wet Bulb Globe Temperature(湿球黒球温度)

暑さ指数(WBGT)とは人体と外気との熱のやりとり(熱バランス)に着目した熱中症発生の危険度を判断するための指標で、人間の熱バランスに大きく影響する3つの要素、**気温・湿度・輻射熱(日差しや照り返し)**の計測から求められます。単位は気温と同じ摂氏度(℃)です。

暑さ指数(WBGT)には湿度の影響が大きく、同じ気温でも湿度が高くて日差しが強い方が熱中症のリスクが高まります。また輻射熱は地面からの照り返しも含まれるので草地よりもアスファルト地面の方がWBGTが高くなります。

WBGTの3要素の割合



熱中症特別警戒アラート	熱中症警戒アラート	危険	嚴重警戒	警戒	注意	ほぼ安全
35℃以上	33℃以上 外出を避ける	31℃以上 運動は原則中止	28～31℃ 激しい運動は中止	25～28℃ 積極的に休息	21～25℃ 積極的に水分補給	21℃以下 適時水分補給

中央集権国家萌芽の地「飛鳥」を訪れる

飛鳥の地には、天皇を中心とした国がつくられ始めたことを示す遺跡が数多くあります。飛鳥宮跡内の北東部には宮殿の柱の位置を示す模型や大型石組井戸があり、宮跡の北西には飛鳥京跡苑池が隣接しています。



Vol.13



飛鳥京跡苑池

饗宴や祭祀の場となった庭園の跡。近くの休憩舎では苑池の発掘調査に関する映像展示などを見ることができます。

飛鳥宮跡

古代日本における中央集権の制度が形成された宮都の中心であった飛鳥宮。宮殿周辺の飛鳥盆地内には、首都としてふさわしい地やすく、役所をはじめ、宮廷庭園や祭祀施設などが分散してつくられました。

所 明日香村岡

奈良交通バス「岡橋本」下車
北へ300m

奈良県世界遺産室 ☎0742-27-2054

世界遺産「飛鳥・藤原」
登録推進協議会
公式サイト



飛鳥宮跡の貴重な姿も必見！



「飛鳥・藤原」を舞台とした短編映画「Boy Meets...」を奈良県YouTubeなどで公開中！ぜひご覧ください。



子育てに悩みや不安はありませんか？ ひとりで悩まずに相談してください



子育て + プラス vol.32

親子のための相談LINE

家庭での不安や子育ての悩みなどを気軽にLINEで相談してください。

- ❖ 専門の相談員が対応
- ❖ 匿名(LINE上の登録名とアイコン画像のみ)で相談可能
- ❖ 相談内容の秘密は厳守

安心して相談できます！

【相談までの流れ】

- ① LINE公式アカウントからお友だち登録
- ② 奈良県か奈良市(奈良市在住の方)を選択
- ③ 注意事項などを確認し、相談システムのリンクを開く
- ④ 利用者情報を入力し、続けて相談内容を送信

【相談できる日時】

平日9時～17時(土・日・祝日、年末年始を除く)

※奈良市以外に在住の方と奈良市在住の方で相談対応窓口が異なります。
※お急ぎの場合は、電話での相談をご利用ください。



子育てに関する悩みや不安について

各市町村の子育て相談窓口

www.pref.nara.jp/25388.htm



児童家庭支援センター

子ども、家庭、地域住民などからの相談に応じ、必要な助言、指導を行う児童福祉施設です。

- 児童家庭支援センターてんり
☎0743-63-8162 平日・日曜 9時～18時
- 児童家庭支援センターあすか
☎0744-44-5800 平日・土曜 9時～17時
(ただし、開所は18時まで)

電話での相談

- こどもと家庭・女性テレホン相談
[奈良市以外に在住の方はこちら]
☎0742-23-4152
平日16時30分～20時、
土・日・祝日13時～16時30分(年末年始を除く)
- 奈良市子どもセンター
[奈良市在住の方はこちら]
☎0742-34-4804 平日9時～17時



学ぶ



おでかけ

要約筆記者養成講座(パソコンコース)

時 6月4日(火)～11月19日(火) 多目的トイレ

各日10時～15時

中途失聴・難聴者のコミュニケーション保障のための通訳として、音声情報をわかりやすく文字にして聞こえにくい人に伝える要約筆記者養成講座を開催(全44回の連続講座)。話の内容を要約して伝える技術や知識の習得を目指します。定員20人(5/14 13時30分より選考実施)。詳しくは下記HPへ。

申 FAX・郵送・持参で申込書(下記で入手可)を下記へ。
5/10 17時締切(必着)。

所・問 奈良県聴覚障害者支援センター
〒634-0061 橿原市大久保町320-11
☎0744-21-7880 FAX0744-21-7888

🌐 nds-center.nara.jp

Nara for Culture ～ムジークフェストなら2024～

時 5月1日(水)～

「Nara for Culture」として大きく発展する「ムジークフェストなら2024」が開幕。奈良公園バスターミナルやイオンモール大和郡山など、県内5会場で開催する「まちかどコンサート」をはじめ、「十六弦in東大寺～大仏殿に響く弦楽四重奏」など、魅力的な公演がめじろ押し。詳しくは、下記HPまたは公式ガイドブックから。



問 Nara for Culture問合せ窓口(6/2まで)
☎050-3146-3982(日曜を除く10時～17時)
(ただし、5/19、26、6/2は問い合わせ可)

🌐 www.naraken.com/musik/2024



■ 本場開催 ■ GI・GII ■ GIII
■ FI ■ FII ■ 全プロ
☀ モーニング 🌙 ナイター
♥ ガールズ

5月 奈良競輪 開催日程

月	火	水	木	金	土	日
		1	2	3	4	5
		いわき平(日本選手権)			宇都宮	
		四日市🌙				
6	7	8	9	10	11	12
	取手♥				武雄	
	広島in玉野		大垣			奈良FI青垣賞争覇戦🌙
	小倉🌙♥		函館🌙			
13	14	15	16	17	18	19
	武雄		和歌山			小田原
	奈良FI青垣賞争覇戦🌙				函館🌙	防府in玉野
20	21	22	23	24	25	26
		奈良FII オッズパーク杯🌞♥		福井		
	小田原					
	防府in玉野		小田原		高知(全プロ)	
	西武園🌙♥			別府🌙♥		武雄🌙
27	28	29	30	31		
	向日町					
		防府in玉野♥				
	武雄🌙					

問 県営競輪場 ☎0742-45-4481
🌐 平城駅から西へ約700m
※競輪開催中は大和西大寺駅北口から無料バス運行

車券は電話やインターネットでも購入可 ▶



奈良大和郡山 現代工芸フェア ちんゆいそだてぐさ

¥0無料 申込不要 子ども参加可

時 5月18日(土)・19日(日) 10時～17時
(19日は16時まで)

所 郡山城跡(大和郡山市)

職人たちの技が光る全国屈指の現代工芸フェアで、毎年全国から多くの人々が訪れる大人気イベントです。工芸作家の作品展示や、奈良の食材を使った食べ物の販売、伝統工芸品の制作体験など全150ブースあり、家族で楽しめるコンテンツが盛りだくさんです!



問 ちんゆいそだてぐさ実行委員会
☎0743-59-1355

インターナショナルフェスティバル

¥0無料 申込不要 子ども参加可

時 6月22日(土) 13時30分～16時30分

所 川西文化会館(川西町)

県内の学校で外国語教育などを行っている外国青年と一緒に、海外の地域紹介や、みんなで楽しめるゲームなどを通じて、国際交流を楽しみませんか。日本語OK。途中の入退室自由。詳しくは下記HPへ。



問 奈良県JET青年連絡協議会(県国際課●内)
☎0742-27-8477

🌐 www.pref.nara.jp/22674.htm



奈良県女性デジタル人材育成 プロジェクト第2期生募集中

奈良県と連携協定を締結している「でじたる女子活躍推進コンソーシアム」が、約4カ月間のデジタル技術の教育から就労支援までを一貫して行うプロジェクトの第2期生の受講者を募集中です。詳しくは下記HPへ。定員30人(選考あり)。

【対象】県内在住の18歳以上の女性でMicrosoft Excelの利用経験がある人

【受講料】17万6千円(税込)

申込み 下記HPから。5/31締切。

問 でじたる女子事務局((株)MAIA内)

✉ digital-women@maia.co.jp

🌐 digital-women.maia.co.jp/nara

※電話での問い合わせについては、県こども・女性課
(☎0742-27-8679)まで。

第9回 盲ろう者向け通訳・介助員養成講座

時 6月21日(金)～12月6日(金)

多目的トイレ

視覚と聴覚に障害のある盲ろう者が社会参加するためには、移動とコミュニケーションを支援する「通訳・介助員」の存在が不可欠です。通訳・介助に必要な知識や技術の取得を目指す講座(全12回)を開催します。定員10人(選考結果は5月末に郵送)。要受講料。詳しくは下記HPへ。

【対象】登録通訳・介助員として従事できる人

申込み 下記HPまた右記二次元コードから。5/26締切。

問・問 奈良県聴覚障害者支援センター(橿原市)

☎0744-21-7880 FAX0744-21-7888

🌐 nds-center.nara.jp



「少年の主張」 奈良県大会の発表者募集

県内の中学生が日頃の思い、夢や希望、同年代や大人へのメッセージなどを発表する「少年の主張」奈良県大会(9/1開催予定)の発表原稿を募集します。審査の上10点の発表作品を選定します。最優秀賞は全国大会の発表候補として推薦します。ぜひご応募ください。

【対象】県内中学校に在籍およびそれに相応する学籍または年齢にある人

申込み 詳しくは下記HPへ。

【募集期間】5/31～7/12(必着)

問 県教育振興課

☎0742-27-8608

🌐 www.pref.nara.jp/29554.htm



募集

奈良県立盲学校 授業見学会

時 (中学部・高等部)6月10日(月) 9時30分～

(保健医療科・専攻科)6月10日(月) 13時～

(幼稚部・小学部)6月12日(水) 9時30分～

盲学校への入学を検討されている方を対象に、授業参観・施設見学・相談を行います。

申込み 詳しくは下記へ。見学会当日に都合がつかない場合はご相談ください。

問・問 奈良県立盲学校(大和郡山市)

☎0743-56-3171 FAX0743-56-9148

✉ mou-s-info@e-net.nara.jp

設備導入・研究開発を支援

自らが排出する産業廃棄物の排出抑制、再生利用、減量などに関する技術の研究開発や設備機器の整備を行う県内事業者などを支援します。

【研究開発の支援】

補助率:3分の2以内(限度額:700万円)

【設備導入の支援】

補助率:4分の1以内(限度額:1,000万円)

申込み 事前連絡の上、事業実施計画などを下記へ。7/31締切(必着)。

問 県廃棄物対策課

☎0742-27-8746

🌐 www.pref.nara.jp/12646.htm

第1回 奈良県営住宅の入居者募集

募集する団地・住戸については、下記HPまたは募集案内パンフレットをご覧ください。募集案内パンフレットは、下記または各市町村役場、県営住宅管理事務所、県営住宅北部サービスセンター、県営住宅サービスセンターにて配布します。同一の住戸に希望者多数の場合は抽選。

申込み 募集案内パンフレットの中の専用ハガキに必要な事項を記入し、郵送。

【申込期間】5/1～15(必着)

問 県住宅課

☎0742-27-7539

🌐 www.pref.nara.jp/34928.htm

試験

県職員採用試験(第1次筆記試験)

時 6月16日(日)

所 奈良県内

①I種試験(行政分野B・薬剤師)

【対象】平成6年4月2日～平成15年4月1日(資格職(薬剤師)は、平成元年4月2日～平成13年4月1日)に生まれた人

②社会人採用試験(技術系分野)【春実施】

【対象】昭和54年4月2日～平成6年4月1日に生まれた人

申 詳しくは下記HPから。

【試験案内配布開始日】5月7日(火)
(下記HPから入手可)

【申込期間】5/8 9時～5/24正午

問 県人事委員会事務局

☎0742-81-8033

🌐①www3.pref.nara.jp/narakensaiyou/shiken/1shushikengyouseib

②www3.pref.nara.jp/narakensaiyou/shiken/shakaijingijutsuspring



I種試験 ▲



社会人採用試験 ▲

なら食と農の魅力創造国際大学校(NAFIC) フードクリエイティブ学科 AO入試エントリー開始

高度な調理技術、幅広い知識、実践力を備えた料理人を育成。「おいしい!」を生み出す食のプロフェッショナルへの一歩を踏み出そう。6月よりAO入試のエントリーがスタートします。募集要項は下記HPから請求可。

【募集人数】おおむね10人

【募集期間】6月3日(月)～9月4日(水)の指定日

問 NAFICフードクリエイティブ学科

☎0744-46-9700

🌐www3.pref.nara.jp/nafic



御所IC工業団地立地企業募集開始

京奈和自動車道の「御所IC」に近接した、「御所IC工業団地」の第1期企業募集を開始しました。

【対象者】準工業地域に立地可能な製造業者

【対象地】御所東高校跡地

申 下記HPから。9/30締切(必着)。

問 県産業創造課 ☎0742-27-8819

🌐www.pref.nara.jp/1663.htm



奈良の木を使用した住宅へ助成します

県内外で「奈良県産JAS材」、「奈良県地域認証材」や「奈良県産材」を使った住宅の新築やリフォームなどを対象に助成します。先着順。

申 詳しくは下記HPへ。

問 県産材利用推進課 ☎0742-27-7476

🌐www.pref.nara.jp/27797.htm

相談

労働相談会

時 5月9日(木)・6月12日(水)いずれも15時～17時

所 県奈良総合庁舎(奈良市)

弁護士、労働組合役員、企業役員などの経験豊富な委員が3者1組となり、公正・中立な立場で解雇や賃金問題、パワハラなど労働に関するトラブルの相談に応じます。1人30分程度で要予約(先着)。相談無料。7月以降の開催日など、詳しくは下記HPへ。

【対象】県内在住または在勤の労働者と県内に事業所のある事業主

申 下記HPから。開催日の前々日14時締切。

問 県労働委員会事務局 ☎0742-20-4431

🌐www.pref.nara.jp/46104.htm



奈良県性暴力被害者サポートセンター NARAハートに相談しませんか?

性暴力被害で悩んでいませんか?対等でない、同意のない、強要された性的行為はすべて「性暴力」です。NARAハートでは、必要に応じて関係機関と連携しながら、あなたの大切な体と心のケアについて一緒に考えます。あなたと相手の性別・セクシュアリティ(性のありよう)・年齢に関わらず、いつでも相談できます。相談無料。詳しくはHPへ。

問 奈良県性暴力被害者サポートセンター(NARAハート)

☎0742-81-3118

または#8891(はやくワンストップ)

🌐www.pref.nara.jp/50858.htm



民生委員・児童委員はあなたのまちの 良き相談相手です

厚生労働大臣より委嘱を受けている民生委員・児童委員は、地域の身近な相談相手であり、支援を必要としている人を行政や専門機関へつなぐパイプ役です。民生委員・児童委員の活動を多くの人に知っていただけるよう、毎年5月12日～18日を「民生委員・児童委員の日 活動強化週間」として、各地でさまざまなPR活動を展開します。この機会に民生委員・児童委員について理解を深めましょう。



問 県地域福祉課

☎0742-27-8503

🌐 www.pref.nara.jp/26539.htm

公益通報・相談窓口

公益通報とは、事業者の法令違反行為について、そこで働く労働者などが、事業者内部や処分権限のある行政機関に通報することです。

県に処分権限のあるものについて、窓口を設けています。通報の対象となる法令違反行為や通報の要件など、詳しくは下記へ。

問 県広報広聴課

☎0742-27-9977 FAX0742-22-8653

🌐 www.pref.nara.jp/42692.htm

能登半島地震被災地支援ドリームジャンボ宝くじ・ 能登半島地震被災地支援ドリームジャンボミニ発売

【発売期間】5月8日(水)～6月7日(金)

今年のドリームジャンボ・ドリームジャンボミニは、収益金の一部が能登半島地震の被災地支援に役立てられます。ドリームジャンボは1等(3億円)の当選本数が13本、前後賞を合わせた賞金額は5億円です。また、「ミニ」は1等(3,000万円)の当選本数が50本、前後賞を合わせた賞金額は5,000万円です。宝くじは県内の販売窓口のほか、インターネットでも購入することができます。詳しくは下記HP(宝くじ公式サイト)へ。

問 県財政課

☎0742-27-8362

🌐 www.takarakuji-official.jp



奈良県の推計人口(令和6年3月1日現在)

総数 1,291,283人 (対前月-1,184人)

男性: 607,118人

女性: 684,165人

問い合わせにFAX番号の記載がない場合は
県広報広聴課 FAX0742-22-6904で取り次ぎます。

お知らせ

自動車税種別割の納期限は 5月31日です

自動車税種別割は、毎年4月1日現在の所有者(割賦販売などの場合は使用者)に課税されます。必ず納期限までに納付してください。納期限を過ぎると延滞金が加算されます。スマートフォン決済アプリ、地方税お支払サイト(クレジットカード、インターネットバンキング)など、キャッシュレス納付が便利です。納付方法については、納税通知書に同封のチラシまたは下記HPをご覧ください。運輸支局での住所変更手続きが遅れているなどの理由で、納税通知書が届いていない場合は、下記までお問い合わせください。

問 県自動車税事務所 自動車税第一課

☎0743-51-0081

🌐 www.payment.eltax.lta.go.jp(地方税お支払サイト)

www.pref.nara.jp/17664.htm(県税務課)

吉野川分水の通水が始まります

時 6月1日(土)～9月20日(金)

(試験通水は5月7日～16日(土・日曜除く))

所 大和平野地域

大和平野の稲作が始まり、吉野川分水の通水が行われます。

- 吉野川分水施設の用水路に水が流れますので、転落しないよう、むやみに近づいたり遊んだりしないでください。
- 水路内へ油類、木片、石、ゴミ、草などを投げ込まないでください。

吉野川分水は、大和平野の農業用水を補給し、地域の水田農業を支えています。安全で安心な通水にご協力をお願いします。

問 大和平野土地改良区

☎0744-22-2052

看板などの点検が義務となります

令和6年10月1日から看板などの屋外広告物の点検が次のとおり義務化されます。

- 簡易広告物を除く全ての屋外広告物の点検義務
 - 管理義務者に「所有者」「占有者」を追加
 - 地上から広告物の上端までの高さが4mを超えるものは、有資格者による点検義務(令和9年10月1日から)
- 看板などの落下や倒壊による人身・物損事故を防ぐため、設置・管理業者に限らず、広告主にも管理および点検の義務があります。事故が発生する前に定期的な点検を実施してください。

問 県景観・自然環境課

☎0742-27-8752

🌐 www.pref.nara.jp/2613.htm

河合町 産直市開催

時 5月11日(土)10時～

例年多くの家族連れでにぎわう産直市を開催!地元産の農産物や和歌山県すさみ町の海産物の販売、フリーマーケットや屋台、お楽しみ抽選会、アユのつかみどり、大道芸など家族で楽しめる内容が盛りだくさん。ぜひお越しください。



所 河合町立文化会館(河合町高塚台)
 問 河合町観光振興課 ☎0745-57-0200
 電 www.town.kawai.nara.jp

斑鳩町 春季企画展「発掘調査速報展
 -新たに見つかった斑鳩のお宝-」

時 5月11日(土)～6月30日(日)
 9時～17時(入館は30分前まで)水曜休館

話題となった舟塚古墳や法隆寺周辺遺跡(若草伽藍跡推定地)などの出土品の展示や発掘調査成果を紹介します。



軒平瓦出土状況(若草伽藍跡推定地)

所・問 斑鳩文化財センター(斑鳩町法隆寺西)
 ☎0745-70-1200 FAX 0745-70-1201
 電 www.town.ikaruga.nara.jp

奈良市 たきぎ おのう 新御能

時 5月17日(金)・18日(土)

興福寺の修二会に演じられたことが起源とされる新御能。当日は薪の灯りが浮かび、幽玄の世界を味わえます。

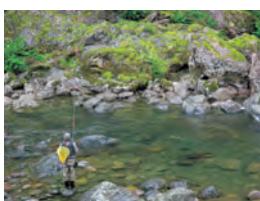


事前受付6,000円
 当日受付6,500円
 所 興福寺(奈良市登大路町)・春日大社(奈良市春日野町)
 問 薪御能保存会(奈良市観光協会内)
 ☎0742-30-0230
 電 narashikanko.or.jp

天川村 天川村 鮎釣り解禁!

時 5月26日(日)～10月31日(木)

天川村はアマゴに続き、鮎もいよいよ解禁です!清流が育んだ美しい鮎や竿のしなる感触を楽しみに、多くの釣り人が村を訪れます。



年券15,000円 解禁券4,000円
 日券 3,500円 現場券5,500円
 所 天川村内
 問 天川村漁業協同組合 ☎0747-63-0666
 電 tenkawagyokyou.jimdofree.com

田原本町 唐古・鍵考古学ミュージアム
 令和6年度企画展
 「宮古平塚古墳にみる王権」

時 開催中～5月26日(日)9時～17時
 (入館は30分前まで)5/7(火)・13(月)・20(月)休館

令和4年に全国で初めて完全な形の太鼓形埴輪が出土した宮古平塚古墳。今回の企画展では太鼓形埴輪を中心に、田原本町周辺の古墳から出土した埴輪を紹介し、古墳時代後期前半の田原本町の位置づけを探ります。



一般300円 高校・大学生150円 中学生以下無料
 所 田原本青垣生涯学習センター(田原本町阪手)
 問 唐古・鍵考古学ミュージアム
 ☎0744-34-7100
 電 www.town.tawaramoto.nara.jp/karako_kagi/museum

桜井市 桜井春タビ
 デジタルスタンプラリー開催!

時 開催中～6月28日(金)

桜井市観光アプリ「さくらい巡り」の配信を記念し、アプリを活用したデジタルスタンプラリーを開催します。抽選で豪華賞品をプレゼント!一部施設は要入館料。



【コース】①②ともに全8スポットで構成
 ①春を感じる見どころコース(スタンプ3つで応募可)
 ②歴史をたどるヤマト王権から飛鳥藤原コース(スタンプ5つで応募可)

問 桜井市観光まちづくり課
 ☎0744-42-9111
 電 www.city.sakurai.lg.jp/bunkazai/7597.html



御杖村 三峰山の白ツツジが見頃!

時 5月中旬～下旬

三峰山では、新緑の5月になると、山頂に群生する白ツツジが花を一齐に咲かせ、登山道を彩ります。青空の下、白い花と木々の新緑が生み出すコントラストは必見です!



所 三峰山(御杖村神末)
 問 御杖村観光協会
 ☎0745-95-2070
 電 www.mitsue-kanko.jp/sightseeing/白ツツジ

宇陀市 第30回 あきの螢能

時 6月8日(土) 18時～20時

クライマックスで会場の全ての明かりを消し、数百匹のホタルを一斉に夜空に放ちます。深淵の闇の中に淡い光の筋が無数に描かれる光景は圧巻。この地で見られない幽玄の世界が広がります。

申 窓口やネットで販売。詳しくは下記問へ。



所 阿紀神社(大宇陀迫間)

宇陀市文化会館(大宇陀拾生) ※雨天時

問 あきの螢能保存会事務局(宇陀市観光課内)

☎ 0745-82-2457

🌐 hotarunou.com

大和郡山市 第29回 全国金魚すくい選手権大会 奈良県予選兼 大和郡山市大会出場選手募集

時 7月7日(日) 8時30分～

3分間に1枚のポイで何匹すくえるかを個人戦(小中学生の部・一般の部)と団体戦(3人1チーム)で競います。



申 所定の用紙か、ハガキ・FAXで郵便番号・住所・名前(ふりがな)・年齢・学年・電話番号(団体戦はチーム名も)を下記へ。下記HPからも申込可。6/12必着。

所 大和郡山市中央公民館(大和郡山市南郡山町)

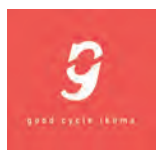
問 大和郡山市地域振興課 〒639-1198(住所記入不要)

☎ 0743-53-1151 FAX 0743-55-4911

🌐 www.city.yamatokoriyama.lg.jp/02/index.html

生駒市 good cycle ikoma

生駒山の自然に癒やされるカフェや教室、子どもも楽しめる場所などを市プロモーションサイト「good cycle ikoma」で発信中です。次の休日は、生駒でのんびりと過ごしてみませんか。



問 生駒市広報広聴課 ☎ 0743-74-1111

🌐 goodcycleikoma.jp



上北山村 「ありのまま」の自然を感じる WASAMATA HUTTE

時 9時～18時 水曜休館(祝日・ハイシーズンを除く)

標高1,150mに位置するキャンプ場とヒュッテです。世界遺産「大峰奥駈道」にある大普賢岳への登山基地として多くの登山者が訪れます。「ありのまま」の自然を感じてみませんか。



所・問 WASAMATA HUTTE(上北山村西原)

☎・FAX 07468-3-0027

🌐 wasamata-hutte.com

五條市 子育て用品譲り合い事業

時 5月27日(月) 10時30分～11時30分

子ども服やおもちゃなど、使わなくなった子育てに関するグッズを譲り合いませんか? 営利を目的としない人であれば、市内外問わず参加することができます。駐車場あり。



所・問 五條児童館(五條市本町) ☎ 0747-22-2228

十津川村 祝!ダブル20周年記念 大花火大会

時 ①6月1日(土) ②10月26日(土)

十津川温泉郷「源泉かけ流し宣言」と世界遺産登録「紀伊山地の霊場と参詣道」のダブル20周年を記念し、花火大会を開催します。ぜひ十津川村へお越しください!



所 ①谷瀬の吊り橋周辺
(十津川村上野地)

②十津川温泉、二津野ダム湖周辺(十津川村平谷)

問 十津川村企画観光課 ☎ 0746-62-0004

下北山村 鮎釣り解禁

時 6月2日(日)～9月30日(月)

大自然を堪能しながら、渓流でのフィッシングをお楽しみください。

年券10,000円

(鮎友釣・あまご・竿釣)

日券(解禁日含む3日間)3,000円

日券(解禁日より4日目以降)2,000円



所 下北山村内

問 下北山村漁業協同組合 ☎ 080-8346-3350

安堵町 ハンドボール体験教室

時 ①6月2日(日) 9時30分～11時30分

②7月6日(土) 17時30分～19時30分

小・中学生を対象に、走・攻・守が魅力のハンドボールを体験できる教室です。楽しくわかりやすい指導で、初めてでも安心!ぜひ気軽にご参加ください。定員40人(先着)。①②ともに内容は同一で、参加費500円で両方に参加可能。



申 下記窓口にて。5/26締切。

所・問 安堵中央公園体育館(安堵町窪田)

☎ 0743-58-4011

🌐 www.town.ando.nara.jp

知事と議会の望ましい関係とは？

令和6年度の当初予算等を審議する2月定例県議会が終わりました。当初予算は原案が予算委員会で否決され、本会議で議員提案の修正予算案が可決されました。議員提案の2つの条例改正案は本会議で可決されましたが、私が「再議」という審議のやり直しを求める手続きを取り、出席議員の3分の2以上の賛成が必要となったため、同改正案は否決されました。知事提出の予算案が修正されたこと、「再議」の手続が取られたことは奈良県議会ですでに戦後初めてです。また、3月19日の予算委員会は午後1時から11時半まで続くなど活発な議論が交わされました。

従前の県議会では、主要な施策等について事前に県議との間で協議が行われ、それを受けて当初予算案が確定されるために、県議会においては今回のような活発な質疑もなされなかったのではないかと推察します。しかし、これでは主権者である県民には何が行われたのか全く分かりません。提案者である知事と議決権者である議会が、議論の経緯と議決の結果を全て県民に明らかにし、その上で知事や県議の取った行動の当否を次の選挙で県民に審判していただく。これこそが、健全な民主主義であり、知事と議会の望ましい関係であると私は考えます。こうした形で奈良県議会が活性化することを私は期待しています。



奈良県知事
山下 真

毎月11日は人権を確かめあう日 人権 コーナー



ひかりちゃん てんいち先生

子どもに関わるすべての人が人権の視点を

令和6年1月27日・28日、奈良県において全国人権保育研究集会が開催され、全国各地から約1,200人の保育関係者などが集いました。そこでは子どもを取り巻くすべての環境で「反差別・平和・人権の視点」を大切にすることをテーマに掲げ、保育実践の一層の研鑽を目指し、保育所や幼稚園、こども園、家庭、地域における日頃の人権保育の取り組みについて、報告や意見交換が行われました。

子どもは、無邪気で純粋な心を持ち、差別や偏見を持つことなく生まれてきます。人の心に差別や偏見が芽生えてしまうのは、社会環境など外的な影響を受けるからです。乳幼児期は、生涯にわたる人間形成にとって極めて重要な時期であると言われており、その時期の子どもたちの自己

を大切に、他者を思いやるころをはぐくむことは、「反差別・平和・人権の視点」を培い、差別や偏見を生み出さない社会の実現につながります。

保育所や幼稚園、こども園だけでなく、子どもに関わるすべての人が人権に配慮したはぐくみを実践していくことが重要です。子どもたちの健やかな成長のために、社会一丸となって取り組んでいきましょう。

今月のポスター



吉野町立吉野小学校1年
みやもと りつな
宮本 凌太さん



三宅町立三宅小学校1年
にしがわ りつな
西川 莉子さん

※学校名・学年は作品作成時のものです。

県の情報はこちらでもご覧いただけます

テレビ番組 (奈良テレビ)

ならフライデー9
毎週金曜 20:57~21:57 生放送

県政フラッシュ
毎週日・火曜 21:54~22:00

※令和6年6月から新番組がはじまります。

過去の放送番組は
YouTubeチャンネルから
ご視聴いただけます。



県政ラジオ番組 ~県政NEWSなら~

ならどっとFM (78.4MHz) 毎週月・木曜 11:15~ [再]18:20~	FMハイホー (81.4MHz) 毎週月・木曜 11:55~ [再]16:25~	FM五條 (78.0MHz) 毎週月・木曜 11:30~ [再]18:00~	FMヤマト (77.5MHz) 毎週月・木曜 11:55~ [再]18:55~	FMまほろば (79.5MHz) 毎週月・木曜 10:55~ [再]16:55~
---	--	--	---	--

SNS

Facebook まるごと奈良県

X 奈良県公式

LINE 奈良県公式

奈良県広報担当
VTuber
『奈々鹿』

県民お役立ち情報コーナー パンフレットなどを配置しています

- 県庁舎食堂(奈良市)
- 市町村会館(橿原市)
- 県立図書館情報館(奈良市)
- 県立総合庁舎(橿原市)
- 県産業会館(大和高田市)
- 吉野町中央公民館(吉野町)

★印のある場所および県庁舎屋上階には、専用用紙で県政に関するご意見・ご提案をお寄せいただく「県政ポスト」も配置しています。

問 県広報広聴課 ☎0742-27-8326 FAX 0742-22-6904

県では、収入確保対策のために有料広告を掲載しています。
広告の申し込み・お問い合わせは、株式会社キョウエイアドインターナショナル大阪支社(☎06-4797-8251)
広告内容は県が推奨するものではありません。



※点字と声による「県民だより奈良」も発行していますので、必要な方は県広報広聴課へご連絡ください。

奈良県庁 代表電話 0742・22・1101
〒630-8501 奈良市登大路町30番地

ご相談やお問い合わせは
こちらへ

相談ならダイヤル

☎ 0742・27・1100
FAX 0742・22・8653

県民だより奈良

第455号 令和6年5月1日発行・奈良県広報広聴課
〒630-8501 奈良市登大路町30番地 ☎0742・27・8326
奈良県ホームページ(www.pref.nara.jp)
デザイン株式会社 インターナショナル 印刷 株式会社 天理時報社

※「県民だより奈良」は県内の各家庭にお届けしています。
市町村窓口、県の施設などにも配置しています。
※無断転載を禁止します。