

令和2年度

業 務 概 要

奈良県奈良しごと*i*センター
奈良県高田しごと*i*センター

目 次

I	沿 革	1
II	概 要	
1	名称・位置・設立年月日	2
2	設置の目的	2
3	施設の概要	2
4	業務内容	3
5	組織構成	3
6	予算の概要	3
7	事務分掌	4
III	令和2年度 事業計画	
1	相談業務の実施	5
2	各種就業情報提供の実施	6
3	奈良で働くフェアの開催	6
4	若年者の就職支援(ならジョブカフェ事業)	
(1)	若年者雇用対策推進事業等	7
(2)	若年者地域連携事業	8～13
IV	平成31年度 業務実績	
1	相談業務実績	
(1)	年間相談件数	14
(2)	月別相談件数	15
(3)	内職あっせん職種別内訳	16
(4)	ならジョブカフェ利用実績	17～20
(5)	無料職業紹介実績	21
2	若年者の就職支援(ならジョブカフェ事業)	
(1)	若年者雇用対策推進事業等	22～23
(2)	若年者地域連携事業	24～28

Ⅰ 沿 要

- (1) 昭和47年 4月 1日 昭和47年奈良県条例第29号により、奈良県内職公共職業補導所を奈良市池之町1番地 奈良県庁分室内に設置
- (2) 昭和47年11月 6日 奈良市大森町57番地12 奈良総合庁舎内に移転
- (3) 昭和49年 4月 1日 昭和49年奈良県条例第26号により、奈良県内職相談センターと名称変更
- (4) 昭和54年 4月 1日 昭和54年奈良県条例第27号により、奈良県婦人就業サービスセンターと名称変更
- (5) 昭和59年 5月 1日 奈良県婦人パートコーナーを奈良県婦人就業サービスセンター内に設置
- (6) 昭和60年 9月 2日 奈良市登大路町10番地1 奈良県婦人会館内に移転
- (7) 昭和63年 6月 1日 橿原市内膳町5丁目2-37 堀本駅前ビル内に奈良県婦人就業相談所を設置
- (8) 昭和63年 6月30日 奈良県告示第217号により、奈良県婦人就業サービスセンターが、かい指定され、7月1日から施行
- (9) 平成 2年10月 1日 奈良県婦人就業相談所及び奈良県パートバンクを橿原市八木町1丁目6-1草楽ビル内に移転
- (10) 平成 8年 3月11日 奈良県婦人就業サービスセンターと奈良県婦人パートコーナーを奈良市西木辻町93番6 エルトピア奈良内に移転
- (11) 平成11年 4月 1日 奈良県婦人パートコーナーを奈良県パートコーナーと名称変更
- (12) 平成12年 4月 1日 地方分権一括法の施行に伴い奈良県パートコーナー、奈良県パートバンクを廃止
- (13) 平成14年 3月31日 奈良県婦人就業サービスセンターを廃止
- (14) 平成14年 4月 1日 奈良県奈良しごといセンターと奈良県高田しごといセンターを設置
- (15) 平成16年 5月20日 ならジョブカフェ（ヤングコーナー）を奈良県奈良しごといセンター内に設置
- (16) 平成21年 2月25日 奈良県地域就職支援センターを奈良県奈良しごといセンター内に設置
- ナ
- (17) 平成21年 4月 1日 生活・就労相談窓口を奈良県地域就職支援センター（奈良県奈良しごといセンター）内に開設
- (18) 平成21年 7月13日 生活・就労相談窓口を奈良県求職者総合支援センター（八木パートバンク）内に開設
- (19) 平成23年 6月 1日 奈良県無料職業紹介所を奈良県奈良しごといセンター内に開設
- (20) 平成23年 6月 8日 子育て女性就職相談窓口を奈良県奈良しごといセンター内に設置、母子家庭等就業・自立支援センター（愛称：スマイルセンター）を同センターに移転
- (21) 平成24年 3月31日 奈良県地域就職支援センター及び奈良県求職者総合支援センター内の生活・就労相談窓口を廃止
- (22) 平成25年 6月 3日 高田しごといセンターを奈良産業会館3階に移転し、同センター内に無料職業紹介所を開設
- (23) 平成26年 3月 3日 大和高田地域就職支援センター（ワークサロン大和高田）を奈良県奈良産業会館3階に設置
- (24) 平成27年 5月11日 U I J ターン相談窓口を奈良しごといセンター内に、また、ふるさと人材相談窓口（雇用労政課）を東京事務所内に設置
- (25) 平成29年 3月31日 U I J ターン相談窓口を廃止
- (26) 令和 2年 4月 1日 子育て女性就職相談窓口が女性センターに移転

II 概 要

1 名称・位置・設立年月日

- (1) 奈良しごといセンター・奈良市西木辻町93-6 (エルトピア奈良内) ・平成14年4月1日
 (2) 高田しごといセンター・大和高田市幸町2-33 (奈良県産業会館内) ・平成14年4月1日

2 設置の目的

就業を希望する県民に対し、就業の機会の拡大を図るため、就業に必要な情報提供と技術講習等を実施し、併せて職業に関する広範な相談・支援等を行い、県民の雇用促進を図る。

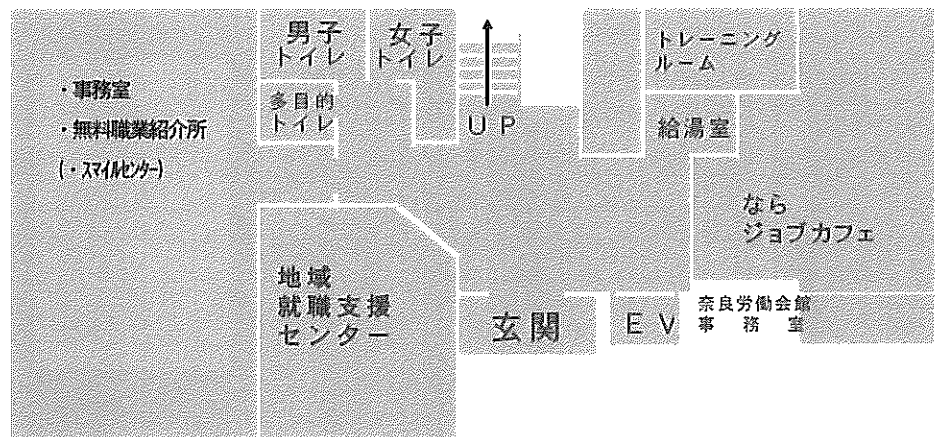
3 施設の概要

(1) 奈良しごといセンター

建物 (鉄筋コンクリート3階建 エルトピア奈良の1階の一部)

・事務室・無料職業紹介所 (・スマイルセンター)	104.71㎡
・地域就職支援センター (一般就業相談コーナー・内職あっせんコーナー・ハローワークコーナー)	65.84㎡
・ならジョブカフェ	109.21㎡
・倉庫	19.95㎡

<平面図>

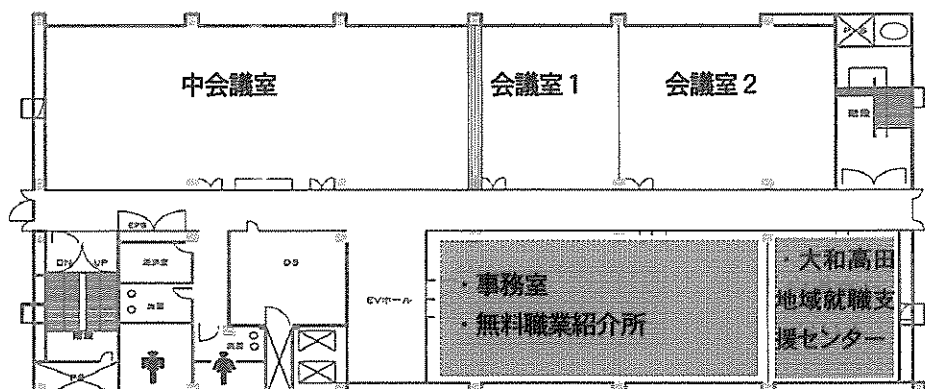


(2) 高田しごといセンター

建物 (鉄筋コンクリート5階建 奈良県産業会館の3階の一部)

・事務室・無料職業紹介所	107.0㎡
・倉庫	6.6㎡

<平面図>



4 業務内容

雇用・就業機会の創出支援のために「しごと*i*センター」を開設し、就業を希望する県民に対し、就業・職業・労働に関する広範な情報の提供、就職に関する相談などの総合的窓口としての事業を運営する。

(1) 就業相談

就業に関する総合相談窓口として、「しごと相談ダイヤル」による就業全般にわたる相談・情報提供と内職のあっせん・紹介。

(2) 若年者支援

若年者の就職支援のため「ならジョブカフェ」において、セミナー、イベント及びキャリアコンサルタントによる相談等を実施。

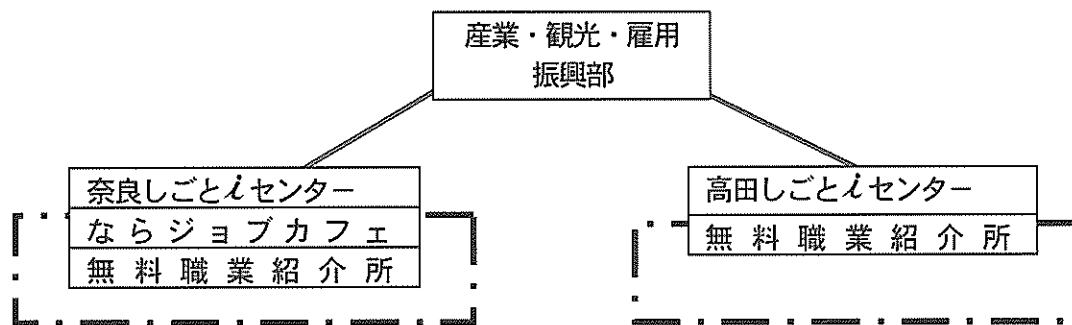
(3) 無料職業紹介

県内企業の人材確保ニーズに応じ、県内で働きたい方との雇用のマッチングを行い、就業の機会を提供。

(4) 職業情報提供

仕事に関する*i*（インフォメーション）センターとして、各種情報提供とインターネットによる求人検索・パソコンを使つての職業興味検査を実施。

5 組織構成



6 予算の概要（令和2年度）

事業名	予算額(単位:千円)	事業内容
若年者雇用対策推進事業	424	若年者の就職支援
ジョブサマースクール開催事業	383	高校生を対象とした職業意識醸成イベントを実施
若年者雇用対策強化事業	846	就職応援フェア、市町村若年者雇用対策連携事業
職業紹介推進事業	2,564	雇用のマッチング支援
「奈良で働くフェア」県外大学連携事業	714	京阪神の大学で県内企業の企業合同説明会を実施
労働市場創出対策事業	1,477	無料職業紹介マッチング機能の充実
しごと <i>i</i> センター運営事業	2,002	奈良・高田しごと <i>i</i> センターの運営管理
事業合計	8,410	

7 事務分掌

(令和2年4月1日現在)

役職名	係名及び人員数	所掌事務
奈良しごと いセンター-所長 1名 (電話 0742 - 23 - 5729)	企画・人材確保支援係 係長(事) 1名 主査(再) 1名 主任主事 1名 会計年度任用職員 9名	<ol style="list-style-type: none"> 1 しごといセンターの事業の企画運営に関する事 2 しごといセンターの管理運営に関する事 3 予算・決算に関する事 4 職員の給与、サービス、福利厚生に関する事 5 庶務全般に関する事 6 就業相談、キャリアカウンセリングに関する事 7 就業相談業務システムに関する事 8 就業相談データシステムに関する事 9 市町村若年者雇用対策連携事業に関する事 10 就業の情報提供に関する事 11 内職に関する事 12 ならジョブカフェの運営に関する事 13 若年者の就職を支援するためのセミナー・イベントの開催に関する事 14 職業紹介事業に関する事 15 求職者登録に関する事 16 求人開拓に関する事 17 大学訪問支援に関する事 18 奈良で働くフェアに関する事 19 職業紹介事業データ管理に関する事 20 ジョブならネットに関する事 21 各事業の広報に関する事 22 業務概要等の発行に関する事 23 関係機関等の連絡調整に関する事

役職名	係名及び人員数	所掌事務
高田しごと いセンター-所長 1名 (電話 0745 - 24 - 2007)	人材確保支援係 係長(事) 1名 主査(再) 1名 会計年度任用職員 6名	<ol style="list-style-type: none"> 1 しごといセンターの管理運営に関する事 2 予算・決算に関する事 3 職員の給与、サービス、福利厚生に関する事 4 庶務全般に関する事 5 就業相談、キャリアカウンセリングに関する事 6 就業相談データシステムに関する事 7 市町村若年者雇用対策連携事業に関する事 8 内職に関する事 9 若年者の就職を支援するためのセミナー・イベントの開催に関する事 10 職業紹介事業に関する事 11 求職者登録に関する事 12 求人開拓に関する事 13 大学訪問支援に関する事 14 職業紹介事業データ管理に関する事 15 各事業の広報に関する事 16 関係機関等の連絡調整に関する事

III 令和2年度 事業計画

1 相談業務の実施

●いセンター相談窓口

相談業務	相談窓口	奈良しごといセンター	高田しごといセンター
しごと相談ダイヤル ・就業全般にわたる相談・情報提供 ・内職のあっせん		月～土曜日 9時～17時 (日曜、祝日、年末年始は休み) 0742-23-5730	月～土曜日 9時～17時 (日曜、祝日、年末年始は休み) 0745-24-2010
キャリアコンサルタントによる相談 ・就業全般にわたる相談・情報提供(予約制)		月～土曜日 9時～17時 (日曜、祝日、年末年始は休み) 0742-23-5730 「ならジョブカフェ」 月～土曜日10時～18時 (日曜、祝日、年末年始は休み) 0742-23-5730	月～土曜日 9時～17時 (日曜、祝日、年末年始は休み) 0745-24-2010 ※高田しごといセンターにおいても、若年者向けキャリアコンサルティングやセミナーを開催しています。
無料職業紹介 ・県内企業の求人相談及び県内企業への就職希望者の求職相談		月～金曜日 9時～17時 (日曜、祝日、年末年始は休み) 0742-23-5729	月～金曜日 9時～17時 (日曜、祝日、年末年始は休み) 0745-24-2007

●その他の相談窓口

相談業務	施設名	エルトピア奈良	産業会館
職業相談・職業紹介 ・求人情報の閲覧 ・仕事の紹介		奈良県地域就職支援センター 月～金曜日8時30分～17時15分 (土・日曜、祝日、年末年始は休み) 0742-25-3708	大和高田地域就職支援センター 月～金曜日8時30分～17時15分 (土・日曜、祝日、年末年始は休み) 0745-41-8609
労働相談 ・労働・労使・労務管理等 すべての労働問題に対する 相談		毎月第2土曜日 13時～17時 0742-26-6900	毎月第4土曜日 13時～17時 0745-22-6631
母子家庭等就業・自立支援センター (スマイルセンター) ・就職相談 ・求人情報の提供 ・就業支援講習会 ・出張相談 ・法律相談 ・養育費等相談 ・子育てセミナー		月～土曜日 9時～17時 (日曜、祝日、年末年始は休み) 0742-24-7624	
女性の再就職相談窓口(旧子育て女性就職相談窓口) ・就職相談 ・求人情報・子育て関連情報等の提供		【出張相談】 毎月第2・4水曜日(祝日は休み) 10時～17時 (12:00～13:00を除く) 完全予約制 0742-24-1150	

2 各種就業情報提供の実施

- ・ 求人情報の提供
- ・ ハローワークの求人情報の提供
- ・ ハローワーク等の連携による各種就業情報、職業訓練情報の提供
- ・ 内職の紹介
- ・ 就職に関する雑誌や書籍等の閲覧
- ・ 広報誌「しごといセンターだより」の発行
年1回 5,000部発行

3 奈良で働くフェアの開催

奈良県企業を京阪神地区の総合大学（理工系学部のある大学）の学内で企業説明会を行うことにより、奈良県内企業の知名度アップと大学との連携を深めることを目的に開催する。

●事業実施計画

未定

4 若年者の就職支援（ならジョブカフェ事業）

学生、フリーター等おおむね35歳未満の求職者（40代前半までの不安定就労者を含む）を対象に、就職に向けて支援する「ならジョブカフェ」を設置し、若年者の就職支援を実施。

令和2年度 事業計画

(1) 若年者雇用対策推進事業等（奈良県事業）

事業名・事業内容	実施計画
<p>①ジョブカフェの運営</p> <p>地域における若年者就業支援のため、情報提供、キャリアカウンセリング、セミナー等を実施する。 国・教育関係機関・事業主団体との協議会を開催するなど関係団体との連携を図るとともに、若年者の利用者増加のために、各事業の周知・広報に取り組む。</p>	<ul style="list-style-type: none"> ・ジョブカフェ運営協議会 書面実施 ・キャリアカウンセリング (ビデオ面接チェックを含む) ・ジョブカフェ主催のセミナー 就活セミナー月3回開催予定(定例) 1テーマ2日間集中セミナー 来所セミナー 出張セミナー ・出張カウンセリング 実施予定
<p>②ジョブサマースクールの開催</p> <p>高校卒業予定者が働くことの意味を考え、職業意識を身につけるとともに、県内への就職促進を図るため、県内企業の製品展示・説明とキャリアコンサルタント、就職先輩、企業担当者を交えての就職フォーラムを開催する。 主催 奈良県、奈良県教育委員会 奈良労働局・公共職業安定所</p>	<p>新型コロナウイルス感染症の影響でイベント中止。代替として、県内8業界で働く先輩を取材した動画を作成しYouTubeに掲載。</p> <p>【周知】 県内高校にチラシ・DVD配布</p>
<p>④就職応援フェア</p> <p>企業合同説明会に参加する学生・若年者等の求職者に対し、企業合同説明会を効果的に活用するためのセミナーや、就活に関するセミナーを開催し、若年求職者の奈良県内企業への就業支援を強化する。</p>	<p>8月25・26日 Web合同企業説明会 新型コロナウイルス感染症の影響により、Webでの実施。視聴者93名</p> <p>3月26日 開催予定</p>
<p>⑤奈良県職員・奈良県警察官採用説明会への出張カウンセリングの実施</p> <p>奈良県・奈良県人事委員会が開催する採用説明会でキャリアコンサルタントによる出張カウンセリングを実施する。</p>	<p>3月開催予定</p>
<p>⑥市町村連携による相談窓口の拡充</p> <p>市町村主催の若年者向け就業支援事業に対し、キャリアコンサルタントを派遣し、市町村と協力してセミナーや相談等の支援を実施する。</p>	<p>奈良市、橿原市、五條市、宇陀市、川西町 実施予定</p>
<p>⑦情報提供</p> <p>ジョブカフェの利用者拡大とサービスの向上を図るため、各種セミナーやイベント案内等の情報発信を行う。</p>	<p>ホームページ、Facebook、ジョブカフェセミナー、各種イベント情報等の提供</p>

(2) 若年者地域連携事業 (株式会社東京リーガルマインド)

事業名・事業内容	実施計画
<p>I 次世代を担う若年者の不足が見込まれる企業における人材確保支援</p> <p>I-1 県のネットワークを活用した県内企業に対する事業周知の実施と人材確保支援</p> <p>【事業概要】県のネットワークを活用し、人材が不足している支援対象分野企業等を中心に若年者地域連携事業の案内(郵送等)を行い、人材確保支援、定着支援及び就職支援等の事業周知を図るとともに、県内企業の採用意欲調査を実施する。また、採用意欲調査後は、県のネットワーク等も活用した人材確保支援を実施します。</p>	<p>【対象者】</p> <ul style="list-style-type: none"> ・大学生を中心とした若年未就労者 ・県内事業所 <p>【目標】</p> <p>支援企業数：1260社</p> <p>【周知方法】</p> <p>あわせてH31年度事業でメールアドレスを把握している企業260社に対して周知</p> <p>【効果の把握方法】</p> <p>採用意欲(企業)調査アンケート回収率 目標25%</p>
<p>I-2 県内企業の採用活動を支援するための「採用力向上(強化)講習会」の実施</p> <p>【事業概要】</p> <p>奈良県に所在する企業は、採用活動手法や自社の魅力発信等の企業PRに課題が見受けられます。</p> <p>このため、採用活動の問題点や課題を明らかにし、効果的に人材を確保するための採用面接や自社の魅力発信等の企業PR手法等を提供する「採用力向上(強化)セミナー」を開催し、当該企業に適した人材の確保を図ります。</p> <p>[6月計画見直し]</p> <p>セミナーを撮影・録音し、ホームページに動画セミナーとして投稿する方法を検討する。合説参加各社には事前視聴をご案内する。</p>	<p>【対象者】</p> <p>県内事業所の採用・人事担当者</p> <p>【目標】</p> <p>実施回数:3回 実施月:8月、9月、2月 参加企業数:30社</p> <p>【周知方法】</p> <p>(1) 合同企業説明会に参加する企業は原則参加頂くこととする。 (2) 採用意欲アンケート調査結果の中で、当事業からの希望支援を要望された企業へアプローチ</p> <p>【効果の把握方法】</p> <p>実施後のアンケートの結果、満足度80%以上</p> <p>■大学キャリアセンターとの意見交換会と併せて開催することも検討する。(参加意思について事前確認)</p> <p>⇒6月計画見直しで中止を決定</p>

事業名・事業内容	実施計画
<p>Ⅱ 地域の特性を踏まえた若年者に対する雇用支援サービス</p> <p>若年者に対する就業意欲等醸成・向上のための講習会の実施</p> <p>【事業概要】</p> <p>若年者に対する就業意欲等醸成・向上のための講習会の実施</p> <p>奈良県における若年者(15～34歳)の非正規職員・従業員の割合は、過去から高く推移し、「平成29年就業構造基本調査」によると37.9%(全国3位)となっており、依然全国平均(32.9%)を5ポイント上回っています。</p> <p>このため、若年者等を対象に、雇用を取り巻く環境や情報収集能力の向上を盛り込んだ、正社員就職応援セミナーを実施します。</p> <p>また各セミナーはターゲットを明確にし、絞り込むことで、参加者数の拡大を図ります。</p> <p>[6月計画見直し]</p> <p>就活応援セミナーは全てWebライブ双方向セミナーでの開催を検討する。開催時期も見直す。</p>	<p>【対象者】</p> <p>大学生及び45歳未満の若年求職者</p> <p>【目標】</p> <p>実施回数:5回</p> <p>実施時期:</p> <p>1)9月:面接戦略/採用視点 2)11月:女性のためのライフプランセミナー 3)1月:業限定/奈良県のものづくり企業/建設・製造</p> <p>支援対象者数:60名</p> <p>就職者数:15名</p> <p>【周知方法】</p> <p>(HP)奈良若年者専用、ならジョブカフェ (リーフレット)県内大学14校 県外大学、短大他54校 県内ハローワーク他11拠点 近隣市役所5拠点 近隣ハローワーク2拠点</p> <p>(SNS)Facebook</p> <p>【効果の把握方法】</p> <p>参加者ヒアリング</p> <p>9月⇒11月、11月⇒2月、1月⇒3月に実施</p>
<p>Ⅲ UIJターン就職に係る支援</p> <p>学生等の帰省時期を活用した企業説明会の実施</p> <p>【事業概要】</p> <p>奈良県の県外就業率は全国第2位(28.8%)となっており、他府県で就業する人の割合が高い現状です。</p> <p>学生等においても、県内就職を希望する者が少ないことから、奈良県と連携して県内就職の促進に取り組んでいるところです。</p> <p>このような中、県外の大学に進学した者や、一旦県外で就職した者が地元にもどり、県内企業に就職するためには、地元企業をどの程度知っているかがUターン希望の強さに関係することとなり、地元企業を知る場を設け、企業情報等を提供することが必要です。</p> <p>このため、学生等が県外から帰省する時期(8月)等に企業説</p>	<p>【対象者】</p> <p>大学生(県外含む)を中心に45歳未満の若年求職者</p> <p>【目標】</p> <p>実施時期:8月</p> <p>参加企業数:40社</p> <p>参加求職者数:</p> <p>120名(県外30名)</p> <p>就職目標数:</p> <p>30名(県外10名)</p> <p>【周知方法】</p> <p>(HP)奈良若年者専用、ならジョブカフェ (リーフレット・ポスター)</p> <p>県内大学14校</p>

<p>明会を開催し、県内企業の魅力(情報等)を発信することにより、県内就職の促進を図ります。</p>	<p>県外大学、短大他 54 校 県内ハローワーク他 11 拠点 近隣市役所 5 拠点 近隣ハローワーク 2 拠点 (SNS)Facebook、LINE</p> <p>■県外の大学に在学中の学生への告知方法として、LECが同事業を受託している他府県 17 地区でもHP掲載やチラシを配布</p> <p>■県内市役所の奈良県移住・定住希望者受付窓口である市役所広報と連動</p> <p>【効果の把握方法】</p> <ul style="list-style-type: none"> ・実施後アンケート(企業/求職者) ・就職調査(参加者及び参加企業へのヒアリングは 10 月に実施)
<p>IV 地域の人材流出防止・地元定着に係る支援</p> <p>IV-1 若年者に対する大規模企業説明会等の実施</p> <p>【事業概要】</p> <p>奈良県では、若年者の県内就職促進が喫緊の課題となっています。</p> <p>このため、県のネットワークを活用し、地元企業による企業説明会を開催することで、企業の魅力等をPRすることによる情報発信を行い、若年者の職業意欲の喚起を図るとともに、県内就職の促進を図ります。</p> <p>[6月計画見直し]</p> <p>6月下旬の合同企業説明会は、時期的に新型コロナウイルス感染拡大のリスクを排除できないため、中止とする。尚、10月縦断並びに3月合説は、Webライブ双方向説明会での開催も検討する。</p>	<p>【対象者】</p> <p>大学生及び45歳未満の若年求職者 尚、3月は大学生がメインターゲット</p> <p>【目標】</p> <p>合同企業説明会 実施回数:4回 参加企業総数:240社 参加者総数:800名 就職者数:220名</p> <p>(1)合同企業説明会 実施時期:6月下旬 参加企業数:75社 参加者数:100名</p> <p>3月開催予定の合説を時期、場所を変更して開催 ⇒中止(6月見直しで中止決定)</p> <p>(2)-1 合同企業説明会(中南和) 実施時期:10月13日 参加企業数:40社 参加者数:100名</p> <p>(2)-2</p>

	<p>合同企業説明会(北和)</p> <p>実施時期:10月23日</p> <p>参加企業数:50社</p> <p>参加者数:100名</p> <p>(3)合同企業説明会</p> <p>実施時期:3月</p> <p>参加企業数:75社</p> <p>参加者数:560名</p> <p>⇒Web ライブ双方向説明会での開催も検討する。(6月見直し)</p> <p>(4)小規模(ミニ)説明会</p> <p>ならジョブカフェセミナー</p> <p>「就職氷河期世代向け」と同時に小規模説明会を実施する。</p> <p>実施時期:7月、11月</p> <p>参加企業数:各5社程度【周知方法】</p> <p>(HP)奈良若年者専用、ならジョブカフェ</p> <p>(リーフレット・ポスター)</p> <p>県内大学14校、県外大学、短大他54校</p> <p>県内ハローワーク他11拠点、県内市役所39拠点、近隣市役所5拠点、近隣ハローワーク2拠点</p> <p>(SNS)Facebook、LINE</p> <p>【効果の把握方法】</p> <ul style="list-style-type: none"> ・実施後アンケート(企業/求職者) ・就職調査 <p>(参加者及び参加企業へのヒアリング:6月⇒8月中止、10月⇒12月)</p>
<p>IV-2 若年者に対する県内企業見学ツアーの実施</p> <p>【事業概要】</p> <p>奈良県外の大学等に進学した学生においても出身地(奈良県)にもどらず就職する者が少なくありません。</p> <p>このような中、県内学生を含め県外に進学した学生が県内企業に就職するためには、地元企業を知る機会を確保し、企業をイメージすることが必要です。</p> <p>このため、魅力ある県内企業を巡るツアーを企画し、地元の良</p>	<p>【対象者】</p> <p>大学生及び45歳未満の若年求職者</p> <p>【目標】</p> <p>実施回数:2回</p> <p>実施時期:9月(2回)</p> <p>参加企業数:4社</p> <p>参加求職者数:40名</p>

<p>さを再認識してもらうことにより、県内就職の促進を図ります。</p> <p>事業の特色として、職場・工場見学に加え、先輩社員と語り合う場を設定することで、求職者がより企業の雰囲気、魅力を身近に感じていただくことを目的に実施します。</p> <p>[6月計画見直し]</p> <p>開催日程を9月に変更する。</p>	<p>就職目標数:10名</p> <p>【周知方法】</p> <p>(HP)奈良若年者専用、ならジョブカフェ (リーフレット)</p> <p>県内大学14校、県外大学、短大他54校</p> <p>県内ハローワーク他11拠点、近隣市役所5拠点、近隣ハローワーク2拠点</p> <p>(SNS)Facebook、LINE</p> <p>【効果の把握方法】</p> <ul style="list-style-type: none"> ・実施後アンケート(企業/求職者) ・就職調査(参加企業へのヒアリングは2ヶ月後の9月、3月)
<p>IV-3 内定者に対する講習会の実施</p> <p>【事業概要】</p> <p>奈良県の新規学卒者(平成30年3月卒)の就職後1年以内離職率は、高校生19.7%(全国16.8%)、大学生14.2%(全国11.6%)であり、全国平均値より高い状況となっており、県内企業に就職した若年者の離職防止が課題となっている。</p> <p>このため、県内企業に採用が内定している者を対象に社会人としての基本的スキル(ビジネスマナー)、入社前マナー研修やグループワーク等を実施する。</p> <p>このことによって、入社後の円滑な職業生活を送ることにより早期の離職防止を図る。</p> <p>[6月計画見直し]</p> <p>当初計画通りの開催とする。</p>	<p>【対象者】</p> <p>県内企業に内定を得た高校生、大学生等の学生(企業向け)</p> <p>【目標】</p> <p>実施回数:3回</p> <p>実施月:11月~1月</p> <p>参加者数:60名</p> <p>参加企業数:15社</p> <p>【アプローチ・周知】</p> <p>採用意欲アンケート調査結果の中で、当事業の支援を要望された企業へアプローチ</p> <p>【効果の把握方法】</p> <p>実施後アンケート(企業/内定者)</p> <p>受講者の定着80%</p>
<p>IV-4 若年労働者に対する定着支援講習会の実施</p> <p>【事業概要】</p> <p>奈良県内の新規学卒者の1年以内離職率の現状を踏まえ、県内企業で就労している新卒後3年程度の若手社員を対象に、仕事のやりがいや異業種交流等のセミナー、グループワークを行う。このことによって、中堅社員としての意識付けや企業への帰属意識を高めるとともに、他業種との人材ネットワークを構築することにより、離職防止を図る。</p> <p>[6月計画見直し]</p>	<p>【対象者】</p> <p>県内企業に就職した1~3年目の若手社員(企業向け)</p> <p>【目標】</p> <p>実施回数:4回</p> <p>実施月:10月~11月(1回目)1月~2月(2回目)</p> <p>参加者数:80名</p> <p>参加企業数:15社</p> <p>【アプローチ・周知】</p>

<p>他のイベント、セミナーの開催時期の変更に伴い、1回目の開催を10月～11月に変更する。またWebライブセミナーでの開催も検討する。</p>	<p>採用意欲アンケート調査結果の中で、当事業の支援を要望された企業・前年参加企業も同時にアプローチ</p> <p>【効果の把握方法】</p> <p>実施後アンケート(企業/内定者)</p> <p>受講者の定着 80%</p>
<p>V 都道府県が創意工夫し企画・立案した、都道府県の強み・特色を活かした事業</p> <p>個別支援が必要と思われる若年者層を中心とした、職場定着のための職場見学、職場実習の実施</p> <p>【事業概要】</p> <p>奈良県における若年者(15～34歳)の非正規職員・従業員の割合は、過去から高く推移し、「平成29年就業構造基本調査」によると37.9%(全国3位)となっている。また、新規学卒者が就職後3年以内に離職する割合も全国平均値より高くなっている。</p> <p>このため、就労意欲はあるものの、職業経験や働くための基礎的スキルが不足している若年者等を対象に、個別支援による職場見学や職場実習等の就職支援を行う。</p> <p>[6月計画見直し]</p> <p>開催のスタートを7月からに変更する。</p>	<p>【対象者】</p> <p>大学生及び45歳未満の若年求職者</p> <p>【目標】</p> <p>内定者の60%以上がインターンシップ(職場実習)に参加したという調査結果から、本年度は通年で実施することで、学生・求職者の県内企業への就職促進を図る。</p> <p>実施月:通年</p> <p>職場実習(含む見学)</p> <p>参加企業数:30社</p> <p>参加者数:40名</p> <p>就職目標数:15名</p> <p>【企業へのアプローチ】</p> <p>前期より取り組んでいる10社は、5月末まで継続改めて、5月合説参加企業及びアンケート結果から30社を選定して、7月以降通年実施への協力を要請する。</p> <p>【求職者への周知方法】</p> <p>(HP)奈良若年者専用、ならジョブカフェ</p> <p>(リーフレット)</p> <p>県内大学14校、県外大学、短大他54校</p> <p>県内ハローワーク他11拠点、近隣市役所5拠点、近隣ハローワーク2拠点</p> <p>(SNS)Facebook、LINE</p> <p>【効果の把握方法】</p> <p>実施後アンケート(企業/求職者)</p> <p>就職調査</p> <p>(参加企業へのヒアリングは3ヶ月後毎)</p>

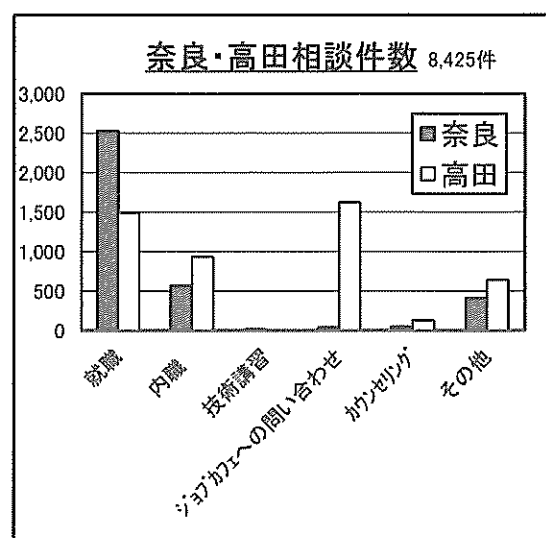
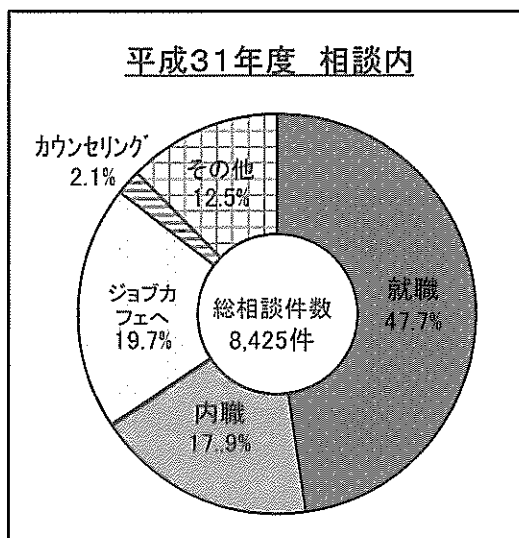
Ⅲ 平成31年度 業務実績

1 相談業務実績

(1) 年間相談件数

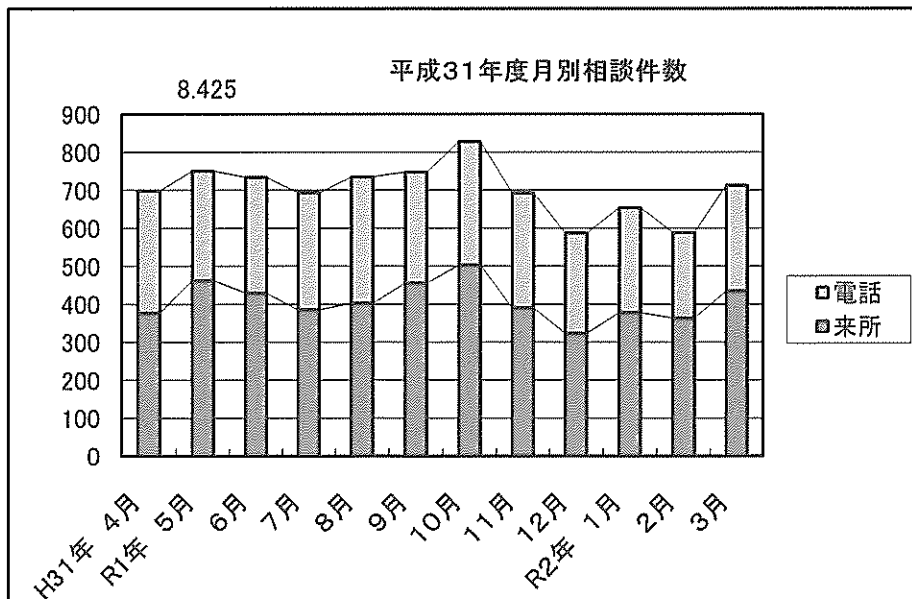
区 分		奈 良	高 田	合 計	30年度 件 数	対前年度比	
相談 件数	就 職	2,526	1,492	4,018	4,170	96.35%	
	内職	求 職	407	687	1,094	1,222	89.53%
		求 人	162	250	412	506	81.42%
	技術講習・セミナー		12	0	12	22	54.55%
	ジョブカフェへの問い合わせ		38	1,623	1,661	1,531	108.49%
	カウンセリング		48	125	173	83	208.43%
	そ の 他		414	641	1,055	1,122	94.03%
	合 計		3,607	4,818	8,425	8,656	97.33%
措置 件数	就 職 指 導	2,526	1,492	4,018	4,170	96.35%	
	内職	情報提供	499	871	1,370	1,566	87.48%
		あっせん	70	66	136	162	83.95%
	技術講習・セミナー	受講指導	12	0	12	22	54.55%
		受講	0	0	0	0	0.00%
	ジョブカフェへ		38	1,623	1,661	1,531	108.49%
	カウンセリング		48	125	173	83	208.43%
	そ の 他		414	641	1,055	1,122	94.03%
合 計		3,607	4,818	8,425	8,656	97.33%	
インターネット検索利用者数		84	90	142	109	130.28%	

ならジョブカフェのカウンセリング利用者数		2,782	0.00%
----------------------	--	-------	-------



(2) 平成31年度 月別相談件数

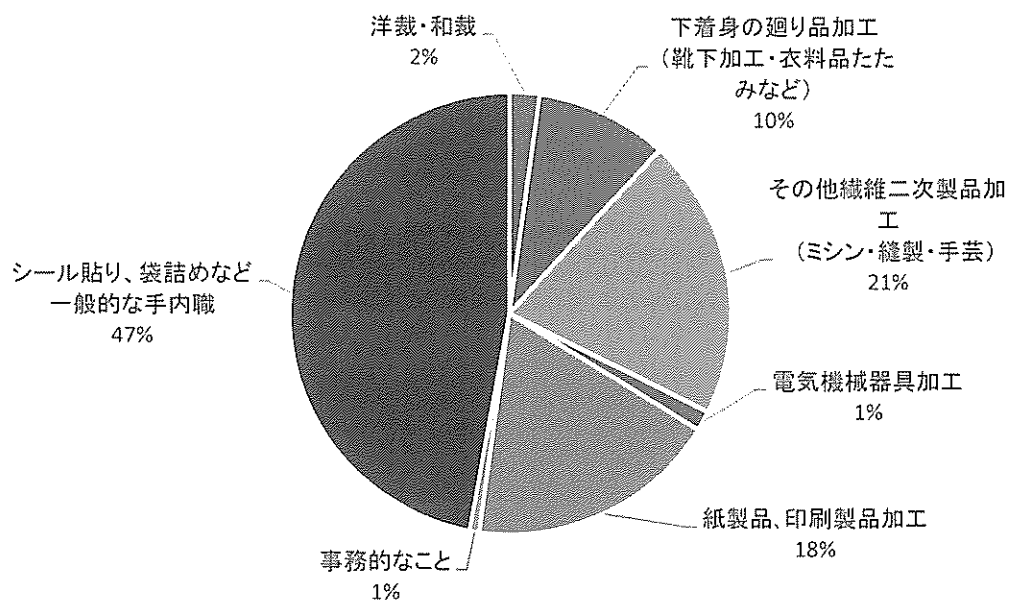
区分 月	奈良				高田				合計 (a)+(b)
	来所	電話	計 (a)	30年度件数 対前年度比	来所	電話	計 (b)	30年度件数 対前年度比	
4月	221	69	290	305 95.1%	156	253	409	433 94.5%	699
5月	310	64	374	287 130.3%	152	225	377	413 91.3%	751
6月	237	67	304	291 104.5%	192	238	430	521 82.5%	734
7月	210	43	253	322 78.6%	175	266	441	643 68.6%	694
8月	226	56	282	345 81.7%	176	277	453	441 102.7%	735
9月	290	64	354	255 138.8%	165	229	394	386 102.1%	748
10月	331	71	402	332 359.0%	172	254	426	395 107.8%	828
11月	209	62	271	320 84.7%	181	241	422	376 112.2%	693
12月	193	48	241	257 93.8%	130	216	346	297 116.5%	587
1月	224	67	291	296 98.3%	154	209	363	373 97.3%	654
2月	176	44	220	219 100.5%	187	182	369	432 85.4%	589
3月	271	54	325	303 107.3%	163	225	388	414 93.7%	713
計	2,898	709	3,607	3,532	2,003	2,815	4,818	5,124	8,425
構成比	34.4%	8.4%	42.8%		23.8%	33.4%	57.2%		100%



(3) 平成31年度 内職あつせん職種別内訳人数

内職職種	奈良			高田			合計 (a)+(b)	30年度 件数	対前年度比
	4~9 月	10~ 3月	計 (a)	4~9 月	10~ 3月	計 (b)			
洋裁・和裁	0	0	0	0	3	3	3	1	300.00%
下着身の廻り品加工 (靴下加工・衣料品たたみなど)	0	0	0	7	6	13	13	24	54.17%
その他繊維二次製品加工 (ミシン・縫製・手芸)	9	10	19	6	3	9	28	35	80.00%
電気機械器具加工	1	1	2	0	0	0	2	5	40.00%
紙製品、印刷製品加工	15	10	25	0	0	0	25	25	100.00%
事務的なこと	1	0	1	0	0	0	1	2	50.00%
シール貼り、袋詰めなど一般的 な手内職	14	9	23	23	18	41	64	70	91.43%
計	40	30	70	36	30	66	136	162	83.95%

平成31年度 内職あつせん職種

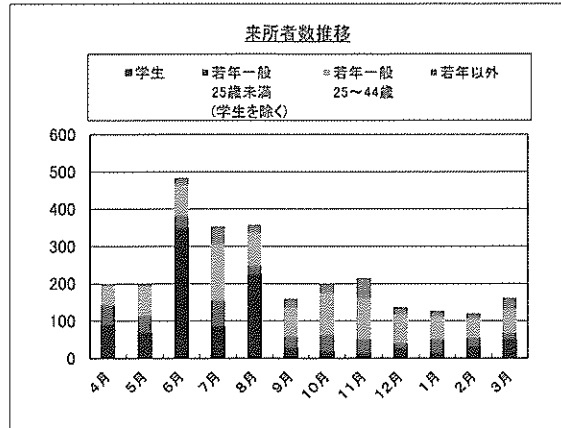


(4)ならジョブカフェ・利用者実績 ①(奈良しごとiセンター)

令和2年3月31日現在

【来所者数】

	男	女	合計	内訳			
				学生	若年一般 25歳未満 (学生を除く)	若年一般 25～44歳	若年以外
4月	81	120	201	91	52	54	4
5月	90	109	199	70	43	80	6
6月	263	222	485	349	32	85	19
7月	198	156	354	86	69	151	48
8月	257	102	359	226	22	88	23
9月	98	63	161	28	30	79	24
10月	141	61	202	18	44	114	26
11月	127	89	216	14	37	111	54
12月	91	47	138	29	11	79	19
1月	64	64	128	16	34	63	15
2月	60	61	121	32	22	53	14
3月	69	93	162	52	14	66	30
合計	1,539	1,187	2,726	1,011	410	1,023	282

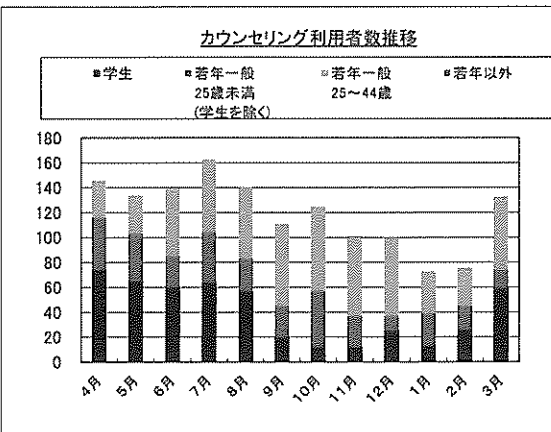


平成16年度	2082人
平成17年度	2891人
平成18年度	2818人
平成19年度	3436人
平成20年度	4204人
平成21年度	4359人
平成22年度	4695人
平成23年度	3735人
平成24年度	4638人
平成25年度	4830人
平成26年度	5025人
平成27年度	4865人
平成28年度	4919人
平成29年度	3992人
平成30年度	2960人
平成31年度	2726人
開所以来延べ	62175人

【カウンセリング利用者数】

	男	女	合計	内訳			
				学生	若年一般 25歳未満 (学生を除く)	若年一般 25～44歳	若年以外
4月	56	90	146	74	42	30	0
5月	46	88	134	65	38	31	0
6月	56	83	139	60	25	54	0
7月	84	79	163	64	40	59	0
8月	71	70	141	57	26	58	0
9月	70	41	111	20	25	66	0
10月	86	39	125	12	45	68	0
11月	53	48	101	12	25	63	1
12月	56	44	100	25	12	63	0
1月	38	35	73	13	26	34	0
2月	30	46	76	26	19	31	0
3月	41	92	133	59	15	59	0
合計	687	755	1,442	487	338	616	1

※カウンセリング時の状況から作成

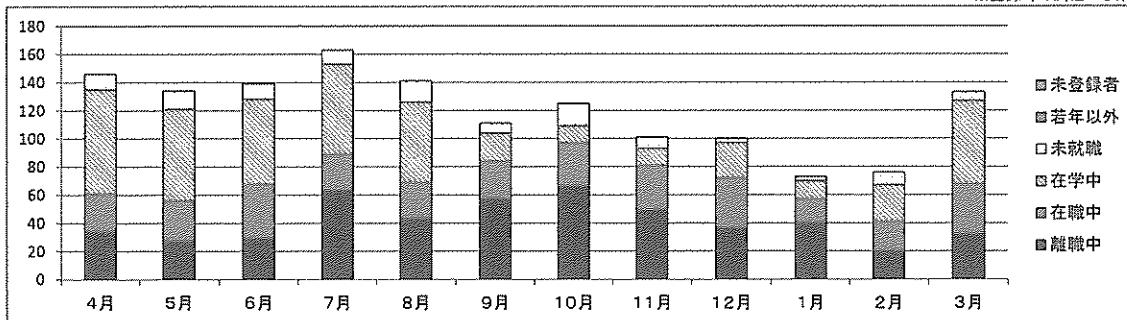


平成16年度	1064人
平成17年度	1367人
平成18年度	1547人
平成19年度	1526人
平成20年度	1980人
平成21年度	2167人
平成22年度	2171人
平成23年度	1852人
平成24年度	2313人
平成25年度	2759人
平成26年度	2573人
平成27年度	2519人
平成28年度	2304人
平成29年度	2051人
平成30年度	1882人
平成31年度	1442人
開所以来延べ	31517人

【カウンセリング属性内訳】

	4月	5月	6月	7月	8月	9月	10月	11月	12月	1月	2月	3月	合計	平成30年度	対前年比
離職中	34	27	29	63	43	57	66	49	36	40	20	32	496	483	102.69%
在職中															
正社員	3	11	19	8	13	16	12	9	17	4	6	16	134	143	93.71%
契約社員	2	1	0	0	0	2	8	4	3	2	1	7	30	61	49.18%
パート・アルバイト	19	14	19	18	11	7	10	18	16	10	11	11	164	310	52.90%
派遣社員	3	2	0	0	2	2	1	1	0	1	3	2	17	13	130.77%
その他	0	1	1	0	0	0	0	0	0	0	0	0	2	11	18.18%
小計	27	29	39	26	26	27	31	32	36	17	21	36	347	538	64.50%
在学中	74	65	60	64	57	20	12	12	25	13	26	59	487	664	73.34%
未就職	11	13	11	10	15	7	16	8	3	3	9	6	112	194	57.73%
若年以外	0	0	0	0	0	0	0	0	0	0	0	0	0	0	0.00%
未登録者	0	0	0	0	0	0	0	0	0	0	0	0	0	0	0.00%
合計	146	134	139	163	141	111	125	101	100	73	76	133	1,442	1,879	76.74%

※登録時の属性から作成

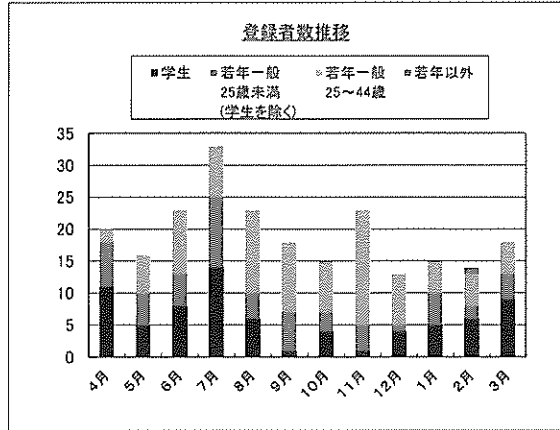


(4)ならジョブカフェ・利用者実績 ②(奈良しごとiセンター)

令和2年3月31日現在

【登録者数】

	男	女	合計	内訳			
				学生	若年一般 25歳未満 (学生を除く)	若年一般 25~44歳	若年以外
4月	7	13	20	11	7	2	0
5月	5	11	16	5	5	6	0
6月	10	13	23	8	5	10	0
7月	18	15	33	14	11	8	0
8月	13	10	23	6	4	13	0
9月	12	6	18	1	6	11	0
10月	9	6	15	4	3	8	0
11月	10	14	24	1	4	18	0
12月	6	7	13	4	1	8	0
1月	4	11	15	5	5	5	0
2月	6	7	13	6	2	5	1
3月	5	13	18	9	4	5	0
合計	105	126	231	74	57	99	1



平成16年度 324人
 平成17年度 514人
 平成18年度 525人
 平成19年度 540人
 平成20年度 756人
 平成21年度 703人
 平成22年度 655人
 平成23年度 517人
 平成24年度 578人
 平成25年度 626人
 平成26年度 497人
 平成27年度 464人
 平成28年度 402人
 平成29年度 379人
 平成30年度 292人
 平成31年度 231人

【就職者数】

※最終相談日から概ね3ヶ月後に就職状況等について個別に確認

	4月	5月	6月	7月	8月	9月	10月	11月	12月	1月	2月	3月	累計	平成30年度	対前年比
正社員	6	5	16	6	28	16	5	9	17	4	4	16	132	159	83.0%
	85.7%	83.3%	72.7%	75.0%	93.3%	84.2%	71.4%	81.8%	81.0%	80.0%	66.7%	59.3%	78.1%	75.0%	104.1%
契約社員	0	0	1	0	1	0	1	1	0	0	0	2	6	14	42.9%
	0.0%	0.0%	4.5%	0.0%	3.3%	0.0%	14.3%	9.1%	0.0%	0.0%	0.0%	7.4%	3.6%	8.0%	44.38%
パート・アルバイト	1	0	5	2	1	3	1	0	2	0	2	2	19	30	63.3%
	14.3%	0.0%	22.7%	25.0%	3.3%	15.8%	14.3%	0.0%	9.5%	0.0%	33.3%	7.4%	11.2%	21.8%	51.6%
派遣	0	1	0	0	0	0	0	1	1	1	0	5	9	8	112.5%
	0.0%	16.7%	0.0%	0.0%	0.0%	0.0%	0.0%	9.1%	4.8%	20.0%	0.0%	18.5%	5.3%	4.4%	121.0%
その他	0	0	0	0	0	0	0	0	1	0	0	2	3	1	300.0%
	0.0%	0.0%	0.0%	0.0%	0.0%	0.0%	0.0%	0.0%	4.8%	0.0%	0.0%	7.4%	1.8%	1.3%	136.5%
合計	7	6	22	8	30	19	7	11	21	5	6	27	169	212	79.7%
就職率	35.0%	37.5%	95.7%	24.2%	130.4%	105.6%	46.7%	45.8%	161.5%	33.3%	46.2%	150.0%	73.2%		

開所以来延べ 8003人

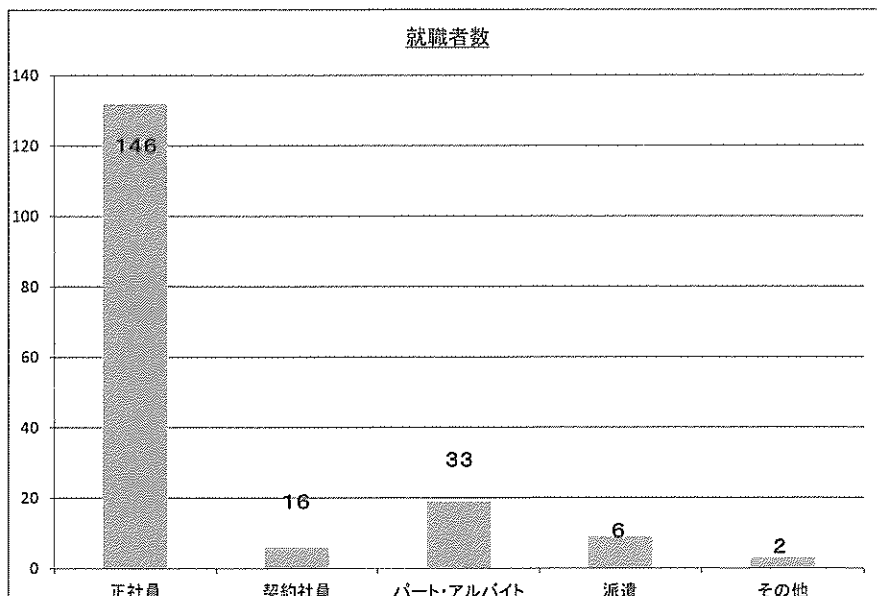
平成16年度 170人
 平成17年度 251人
 平成18年度 259人
 平成19年度 237人
 平成20年度 383人
 平成21年度 362人
 平成22年度 354人
 平成23年度 203人
 平成24年度 197人
 平成25年度 259人
 平成26年度 252人
 平成27年度 257人
 平成28年度 225人
 平成29年度 203人
 平成30年度 212人
 平成31年度 169人

開所以来延べ 3993人

【就職率】

平成16年度 52.5%
 平成17年度 48.8%
 平成18年度 49.3%
 平成19年度 43.9%
 平成20年度 50.7%
 平成21年度 51.5%
 平成22年度 54.1%
 平成23年度 39.3%
 平成24年度 34.1%
 平成25年度 41.4%
 平成26年度 50.7%
 平成27年度 55.4%
 平成28年度 56.0%
 平成29年度 53.6%
 平成30年度 72.6%

平成31年度 73.2%

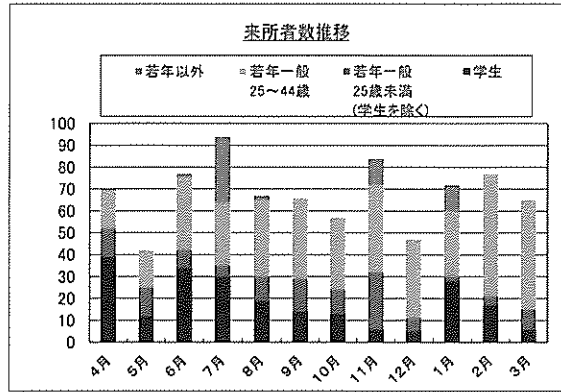


(4)ならジョブカフェ・利用者実績 ①(高田しごとセンター)

令和2年3月31日現在

【来所者数】

	男	女	合計	内訳			
				学生	若年一般 25歳未満 (学生を除く)	若年一般 25~44歳	若年以外
4月	47	23	70	39	13	18	0
5月	21	21	42	12	13	17	0
6月	51	26	77	34	8	34	1
7月	66	28	94	30	5	29	30
8月	34	33	67	19	11	35	2
9月	40	26	66	14	15	37	0
10月	40	17	57	13	11	33	0
11月	57	27	84	6	26	40	12
12月	35	12	47	5	6	36	0
1月	46	26	72	28	2	30	12
2月	53	24	77	17	4	56	0
3月	43	22	65	6	9	50	0
合計	533	285	818	223	123	415	57

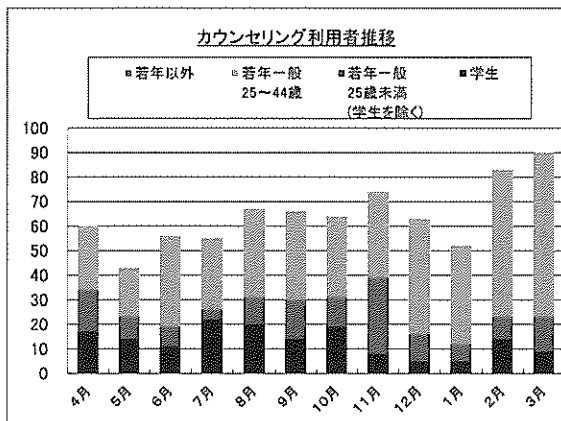


平成17年度 213人
 平成18年度 443人
 平成19年度 470人
 平成20年度 637人
 平成21年度 715人
 平成22年度 850人
 平成23年度 774人
 平成24年度 894人
 平成25年度 947人
 平成26年度 780人
 平成27年度 779人
 平成28年度 619人
 平成29年度 569人
 平成30年度 870人
 平成31年度 818人
開所以来延べ 10378人

【カウンセリング利用者数】

	男	女	合計	内訳			
				学生	若年一般 25歳未満 (学生を除く)	若年一般 25~44歳	若年以外
4月	37	23	60	17	17	26	0
5月	22	21	43	14	9	20	0
6月	29	27	56	11	8	37	0
7月	25	30	55	22	4	29	0
8月	36	31	67	20	11	36	0
9月	37	29	66	14	16	36	0
10月	43	21	64	19	12	33	0
11月	47	27	74	8	31	35	0
12月	44	19	63	5	11	47	0
1月	28	24	52	5	7	40	0
2月	51	32	83	14	9	60	0
3月	51	39	90	9	14	67	0
合計	450	323	773	158	149	466	0

※カウンセリング時の状況から作成

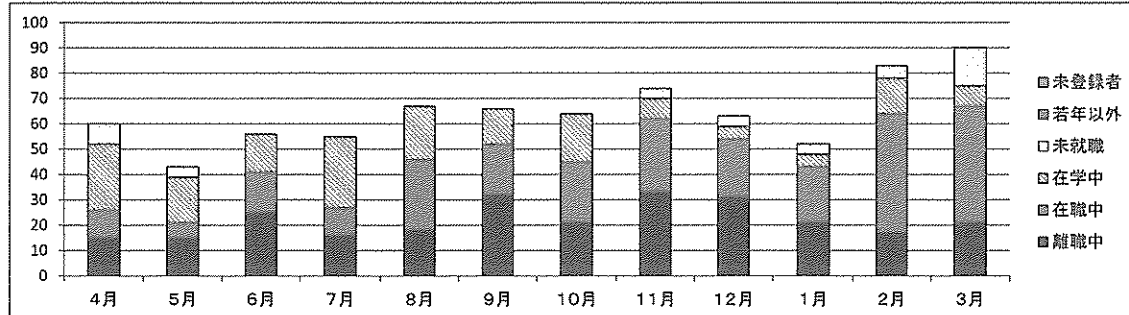


平成17年度 174人
 平成18年度 226人
 平成19年度 266人
 平成20年度 335人
 平成21年度 348人
 平成22年度 386人
 平成23年度 363人
 平成24年度 787人
 平成25年度 1016人
 平成26年度 974人
 平成27年度 916人
 平成28年度 742人
 平成29年度 731人
 平成30年度 706人
 平成31年度 773人
開所以来延べ 8743人

【カウンセリング属性内訳】

	4月	5月	6月	7月	8月	9月	10月	11月	12月	1月	2月	3月	合計	平成30年度	対前年比
離職中	15	15	25	16	18	32	21	33	31	21	17	21	265	217	122.12%
正社員	4	1	8	3	8	5	14	13	11	10	9	9	95	116	81.90%
契約社員	3	5	4	2	6	2	2	4	3	1	9	10	51	61	83.61%
パート・アルバイト	3	0	4	6	14	13	8	12	9	10	29	27	135	106	127.36%
派遣社員	0	0	0	0	0	0	0	0	0	1	0	0	1	14	7.14%
その他	1	0	0	0	0	0	0	0	0	0	0	0	1	15	6.67%
小計	11	6	16	11	28	20	24	29	23	22	47	46	283	312	90.71%
在学中	26	18	15	28	21	14	19	8	5	5	14	8	181	148	122.30%
未就職	8	4	0	0	0	0	0	4	4	4	5	15	44	28	157.14%
若年以外	0	0	0	0	0	0	0	0	0	0	0	0	0	1	0.00%
未登録者	0	0	0	0	0	0	0	0	0	0	0	0	0	0	0.00%
合計	60	43	56	55	67	66	64	74	63	52	83	90	773	706	109.49%

※登録時の属性から作成

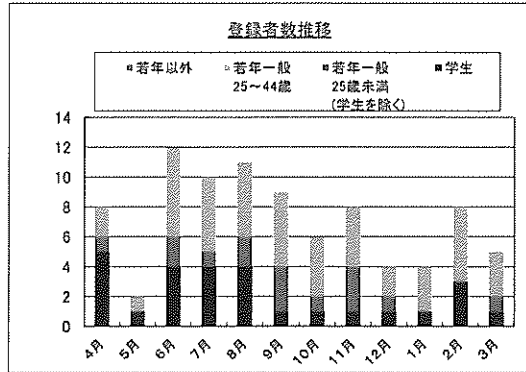


(4)ならジョブカフェ・利用者実績 ②(高田しごとセンター)

令和2年3月31日現在

【登録者数】

	男	女	合計	内訳			
				学生	若年一般 25歳未満 (学生を除く)	若年一般 25~44歳	
4月	2	6	8	5	1	2	0
5月	0	2	2	1	0	1	0
6月	5	7	12	4	2	6	0
7月	5	5	10	4	1	5	0
8月	4	7	11	4	2	5	0
9月	4	5	9	1	3	5	0
10月	3	3	6	1	1	4	0
11月	7	1	8	1	3	4	0
12月	2	2	4	1	1	2	0
1月	1	3	4	1	0	3	0
2月	5	3	8	3	0	5	0
3月	4	1	5	1	1	3	0
合計	42	45	87	27	15	45	0



平成17年度 86人
平成18年度 127人
平成19年度 111人
平成20年度 146人
平成21年度 173人
平成22年度 162人
平成23年度 126人
平成24年度 177人
平成25年度 175人
平成26年度 145人
平成27年度 158人
平成28年度 134人
平成29年度 93人
平成30年度 104人
平成31年度 87人

開所以来延べ 2004人

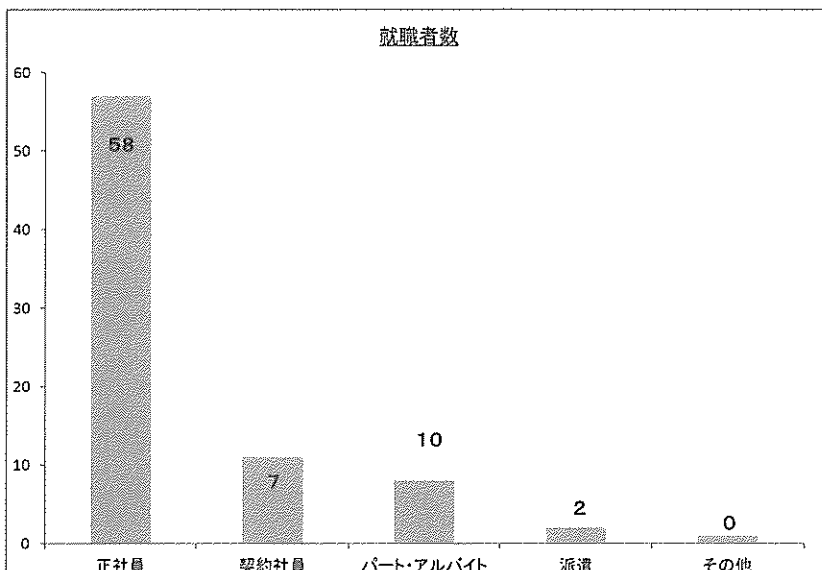
【就職者数】

※最終相談日から概ね3ヶ月後に就職状況等について個別に確認

	4月	5月	6月	7月	8月	9月	10月	11月	12月	1月	2月	3月	累計	平成30 年度	対前年比
正社員	3 60.0%	6 75.0%	6 85.7%	5 100.0%	10 90.9%	4 80.0%	5 62.5%	4 100.0%	6 54.5%	2 66.7%	3 50.0%	3 50.0%	57 72.2%	58 75.3%	98.3% 95.8%
契約社員	2 40.0%	2 25.0%	1 14.3%	0 0.0%	1 9.1%	0 0.0%	0 0.0%	0 0.0%	2 18.2%	0 0.0%	1 16.7%	2 33.3%	11 13.9%	9 9.1%	122.2% 153.16%
パート・アルバイト	0 0.0%	0 0.0%	0 0.0%	0 0.0%	0 0.0%	1 20.0%	3 37.5%	0 0.0%	1 9.1%	0 0.0%	2 33.3%	1 16.7%	8 10.1%	12 13.0%	66.7% 78.0%
派遣	0 0.0%	0 0.0%	0 0.0%	0 0.0%	0 0.0%	0 0.0%	0 0.0%	0 0.0%	1 9.1%	1 33.3%	0 0.0%	0 0.0%	2 2.5%	0 2.6%	#DIV/0! 97.5%
その他	0 0.0%	0 0.0%	0 0.0%	0 0.0%	0 0.0%	0 0.0%	0 0.0%	0 0.0%	1 9.1%	0 0.0%	0 0.0%	0 0.0%	1 1.3%	1 0.0%	- -
合計	5	8	7	5	11	5	8	4	11	3	6	6	79	80	98.8%
就職率	62.5%	400.0%	58.3%	50.0%	100.0%	55.6%	133.3%	400.0%	275.0%	75.0%	75.0%	120.0%	90.8%		

平成17年度 28人
平成18年度 48人
平成19年度 77人
平成20年度 84人
平成21年度 84人
平成22年度 80人
平成23年度 73人
平成24年度 105人
平成25年度 104人
平成26年度 133人
平成27年度 118人
平成28年度 100人
平成29年度 77人
平成30年度 80人
平成31年度 79人

開所以来延べ 1270人



【就職率】

平成17年度 32.6%
平成18年度 37.8%
平成19年度 69.4%
平成20年度 57.5%
平成21年度 48.6%
平成22年度 49.4%
平成23年度 57.9%
平成24年度 59.3%
平成25年度 59.4%
平成26年度 91.7%
平成27年度 74.7%
平成28年度 74.6%
平成29年度 82.8%
平成30年度 76.9%

平成31年度 90.8%

(5)無料職業紹介所実績

奈良	訪問件数			面談		登録件数			紹介状	
	企業	団体	大学等	求人	求職	求人		求職	紹介状 発行	決定
						件数	人数			
4月集計	4	4	11	0	8	30	302	8	6	1
5月集計	6	2	17	0	16	2	10	14	6	1
6月集計	3	4	16	0	18	5	9	16	4	2
7月集計	9	5	8	0	13	7	9	8	6	5
8月集計	8	11	18	0	3	3	5	2	1	2
9月集計	4	7	14	0	2	2	3	15	2	0
10月集計	1	3	9	0	23	2	6	20	2	1
11月集計	1	2	12	0	4	5	5	4	3	0
12月集計	7	5	15	0	17	1	1	14	3	2
1月集計	2	2	8	0	27	4	6	21	4	3
2月集計	3	5	6	0	9	5	9	4	5	0
3月集計	13	5	5	0	15	3	6	10	2	6
平成31年度 合計	61	55	139	0	155	69	371	136	44	23
平成30年度	66	53	151	8	193	102	694	131	30	15

高田	訪問件数			面談		登録件数			紹介状	
	企業	団体	大学等	求人	求職	求人		求職	紹介状 発行	決定
						件数	人数			
4月集計	0	0	0	0	7	1	1	3	1	0
5月集計	1	0	1	1	8	1	1	4	0	0
6月集計	2	1	1	0	8	0	0	2	2	0
7月集計	1	0	1	1	7	4	14	4	0	0
8月集計	2	1	0	0	13	3	2	6	2	0
9月集計	4	0	1	0	14	3	5	6	1	0
10月集計	2	0	0	5	10	11	15	2	0	0
11月集計	2	0	3	0	11	1	1	1	1	1
12月集計	0	1	3	0	7	1	5	1	1	0
1月集計	3	0	4	0	20	3	5	12	0	0
2月集計	4	1	0	1	13	8	13	2	2	2
3月集計	1	1	1	1	12	2	2	3	2	2
平成31年度 合計	22	5	15	9	130	38	64	46	12	5
平成30年度	32	1	15	11	156	44	67	49	12	4

2 若年者の就職支援（ならジョブカフェ事業）
 (1) 若年者雇用対策推進事業等（奈良県事業）

事業名・事業内容	実 施 実 績
<p>①ジョブカフェの運営</p> <p>地域における若年者就業支援のため、情報提供、キャリアカウンセリング、セミナー等を実施した。</p> <p>国・教育関係機関・事業主団体との協議会を開催するなど関係団体との連携を図るとともに、若年者の利用者増加のために、各事業の周知・広報に取り組んだ。</p>	<ul style="list-style-type: none"> ・ジョブカフェ運営協議会 5月17日 開催 ・キャリアカウンセリング 2,215名 (ビデオ面接チェックを含む) ・ジョブカフェ主催のセミナー <ul style="list-style-type: none"> ミニセミナー 39回 163名 来所セミナー 1回 6名 出張セミナー 11回 792名 ・出張カウンセリング 8回 53名
<p>②ジョブサマースクールの開催</p> <p>高校卒業予定者が、働くことの意味を考え、職業意識を身につけるとともに、県内への就職促進を図るため、県内企業の製品展示・説明とキャリアコンサルタント、就職した先輩、企業担当者を交えての就職フォーラムを開催した。</p> <p>主催 奈良県、奈良県教育委員会、奈良労働局・公共職業安定所</p>	<p>6月11日 県産業会館 485名</p> <p>参加内訳</p> <ul style="list-style-type: none"> 生徒 430名 保護者 21名 教諭 34名
<p>③就職応援フェア</p> <p>企業合同説明会に参加する学生・若年者等の求職者に対し、企業合同説明会を効果的に活用するためのセミナーや就活に関するセミナーを開催し、若年求職者の奈良県内企業への就業支援強化を図った。</p>	<p>8月23日 県文化会館 79名</p> <ul style="list-style-type: none"> ・合説100%活用セミナー 38名 ・就活実践セミナー 22名 <p>3月26日 ホテル日航奈良 中止</p>
<p>④奈良県職員・奈良県警察官採用説明会への出張カウンセリングの実施</p> <p>奈良県・奈良県人事委員会が主催する採用説明会で、キャリアコンサルタントによる出張カウンセリングを実施。</p>	<p>3月4日 県文化会館 中止</p>

事業名・事業内容	実 施 実 績
<p>⑤市町村連携による相談窓口の拡充</p> <p>市町村主催の若年者向け就業支援事業に対し、キャリアコンサルタントを派遣し、セミナーや相談等の支援を実施した。</p>	<p>葛城市（10月） 台風による中止 奈良市（11月） 6名 橿原市（11月） 13名</p>
<p>⑥情報提供</p> <p>ジョブカフェの利用者拡大とサービスの向上を図るため、各種セミナーやイベント案内等の情報発信を行った。</p>	<p>Facebookページへの「いいね！」数 189名</p> <p>セミナー、各種イベント情報等の提供 県・市町村広報誌、テレビ、ラジオ、新聞</p>

(2) 若年者地域連携事業 (株式会社東京リーガルマインド)

事業名・事業内容	実施結果
<p>I 次世代を担う若年者の不足が見込まれる企業における人材確保支援</p> <p>I-1若年者の採用拡大のための広報・啓発等</p> <p>人手不足業種の企業を中心に、若年者地域連携事業の事業案内（郵送・PR動画の作成）を実施。《SNS（LINE・FB等）での人材確保支援・定着支援・就職支援等のインターンシップ、就活セミナー、県内企業の情報発信等》また、県内事業所の採用動向に係るアンケートを実施した。</p> <p>I-2採用力強化セミナー</p> <p>企業の魅力を伝えるプレゼンテーション力、採用人事担当者としてのコミュニケーション能力向上を目的とし県内就職者の増加のため、企業の採用担当者の能力向上に資するセミナーを実施した。</p>	<ul style="list-style-type: none"> ・実施時期：5月作成、送付 ・作成枚数：2,000枚 ・アンケート配布企業：1,279社 アンケート回収率：25.0%（目標） アンケート回収実績：192社（15%） 3月末時点 <p>事業案内県内大学6校（帝塚山、天理、奈良女子、奈良、奈良県立、畿央大学）</p> <ul style="list-style-type: none"> ・実施回数：2回 ・実施時期： 7月24日（水）11時～17時 奈良 1月8日（水）11時～17時 奈良 ・支援対象者数： 7月：11社 1月：3社 （対象者）企業の採用・人事担当者 ・就職者数：0名 <p>【周知活動】 県内大学14校、県内外大学他54校、県内ハローワーク、市役所他にチラシ配布 奈良若年ホームページ掲載</p> <p>【効果の把握方法】 実施後アンケート（企業）</p>
<p>II 地域の特性を踏まえた若年者に対する雇用支援サービス</p> <p>II 正社員就職の促進に係わる講習会</p> <p>正社員就職を支援するとともに、奈良の労働市場、地元企業の情報を発信し、地元企業への就職意欲の喚起を図ることを目的に、フリーターを含む大学生等に対して就職活動の進め方等についてセミナー等を実施した。</p>	<ul style="list-style-type: none"> ・実施回数：2回 ・実施時期： 6月26日（水）奈良商工会議所 「あなたの就活ブラッシュアップ」 1月16日（木）奈良商工会議所 「正社員就職応援」 ・参加求職者数： 6月：4名 1月：6名 ※参加者総数10名 （対象）45歳未満の若年求職者 ・就職者数：0名 <p>【周知活動】 県内大学14校、県内外大学他54校、県内ハ</p>

事業名・事業内容	実施結果
	<p>ローワーク、市役所他にチラシ配布 奈良若年ホームページ掲載 1月は、個人アドレス登録者140名にメール配信 【効果の把握方法】 アンケート実施</p>
<p>Ⅲ U I J ターン就職に係わる支援</p> <p>Ⅲ-1 U I J ターン就職に係わる合同企業説明会</p> <p>県内の様々な業種の企業を学生が直接知る場を提供。地元の企業の魅力に直接触れ、県内企業への就職率の向上に繋がった。</p> <p>Ⅲ-2 U I J 促進のための情報発信</p> <p>若年者地域連携事業の専用ホームページやFacebookのページを作成し、地元企業の魅力や就職活動に有用な情報を発信した。 また、学生を巻き込んだコンテンツ作成を行い学生目線の就活情報でアクセス数のアップを目指した。</p>	<p>・実施回数：1回 ・実施時期：8月23日（金）奈良県文化会館 ・参加企業：50社 （対象者）中小企業経営者、採用担当者 ・参加求職者数：79名 （対象者）大学生を中心とした若年者 ・就職数：3名 【周知活動】 県内大学への訪問、県内外大学他54校、県内ハローワーク、市役所他にチラシ配布ホームページに掲載 【効果の把握方法】 アンケート（企業、求職者）実施 就職者数は企業へ確認（メール&電話）</p> <p>若年者地域連携事業の専用ホームページ立ち上げ</p>
<p>Ⅳ地域の人材流出防止・地域定着に係わる支援</p> <p>Ⅳ-1合同企業説明会</p> <p>知っている会社や大手思考に陥りがちな就職活動の幅を拡げる機会を提供する。知らなかった企業の魅力を直接感じ・知ること、就職後のミスマッチの解消にも繋がった。</p>	<p>・実施回数3回 ■1回目 ・実施時期：7月30日（火）北和／奈良県文化会館 ・参加者数：30名 ・参加企業数：50社 ・就職数：10名</p>

事業名・事業内容	実施結果
<p>IV-2 企業見学バスツアー</p> <p>様々な職種を見ることにより、業種だけでは理解できない現場の魅力に触れることができ、企業や職種への興味を引き出す機会として実施。 就職意欲の向上、若者と中小企業の接点を持つ機会として、直接交流できるチャンスとなります。 企業説明会と連携開催することで、企業理解もより深まる内容として実施。</p> <p>IV-3 内定者研修</p> <p>就職内定を得た学生等を対象に、社会人としての心構えや基礎的なビジネスマナーの習得、コミュニケーション能力の向上等を内容とした講習会を開催し、就職前の不安の解消や就職後の職場定着を促進するセミナー・グループワークを実施。</p>	<p>■2回目 ・開催時期：10月3日（木） 中南和／奈良県産業会館 ・参加者数：39名 ・参加企業数：35社 ・就職数：13名</p> <p>■3回目 ・開催時期：12月5日（木）奈良県文化会館 ・参加者数：50名 ・参加企業数：41社 ・就職数：16名</p> <p>■4回目 3/26は新型コロナウイルス拡散防止のため中止 【周知活動】 県内大学への訪問、県内外大学他54校、県内ハローワーク、市役所他にチラシ配布 ホームページに掲載 【効果の把握方法】 アンケート（企業・求職者）実施 就職者数は企業へ確認（メール&電話）</p> <p>V-3の対話型企業説明会、参加型体験見学会を融合して「企業見学バスツアー」を計画し、募集を開始していたが、2/21新型コロナウイルス拡散防止のため中止を決定した。</p> <p>・実施回数：3回コース ※個別参加も可能 ・実施時期 1回目：11月18日（月）ILTB⁷奈良 2回目：12月17日（火）ILTB⁷奈良 3回目：1月22日（水）ILTB⁷奈良 ・参加者数合計35名 ・対象者：県内事業所に入社予定者 【周知活動】 5月実施のアンケート結果に基づき、各企業へご案内・募集 ホームページに掲載 【効果の把握方法】 アンケート（内定者）実施</p>

事業名・事業内容	実施結果
<p>IV-4 入社1～3年目社員向け・職場定着支援のためのセミナー 中堅社員としての意識付けや企業への帰属意識を高めるとともに、他業種との人材ネットワークを構築することにより、離職防止を図った。</p> <p>IV-5 大学生等に対する地元就職支援（交流会） 企業における人材確保の課題のひとつとして企業情報等が大学の担当者、学生及び保護者に十分伝わっていないことが挙げられる。県内企業と大学のキャリアセンター担当者との交流会を開催し、企業情報の提供や自社の魅力発信を行い、県内就職の促進を図る。</p>	<p>・実施回数：2回コースを第1・第2クール ・実施時期 《第1クール》 11月14日（木）伊比ノ奈良 12月13日（金）伊比ノ奈良 ・参加者数：23名 《第2クール》 1月10日（金）伊比ノ奈良 2月5日（水）伊比ノ奈良 ・参加者数：22名 ※参加者総計45名 【周知活動】 5月実施のアンケート結果に基づき、各企業へご案内・募集 ホームページに掲載 【効果の把握方法】 アンケート（若手社員）実施</p> <p>実施せず LEC本部より12月のクリスマスの時期に、徳島大学の山野先生を招聘して記念講演をお願いする内容で交流会を企画提案したが、講演内容、交流会場所を含め、奈良若年事業の方向性と合致しないとの理由で、実施は見送りとなった。</p>
<p>V-1 地元企業ニーズを反映したジョブクラブ 就業意識が不明確である者や基礎が身につけていない者は就職活動の長期化や就職後の早期離職が懸念されるため、グループワークを活用した集団的就職活動支援を中心に職場見学会、職場実習等の支援を行います。また支援を行うにあたっては、奈良県内の企業のニーズや現状を十分に把握しつつ実施する必要がある。</p> <p>V-2 若手求職者層へのセミナー セミナー実施時間は若者が参加しやすいように1.5～2時間で実施する。内容は身近に感じやすい内容をピックアップした。</p>	<p>実施せず LEC本部の相談機能を活用し、就活に関する相談業務を企画提案したが、事業主催者のならジョブカフェにおける相談業務との棲み分けが明確に出来ない懸念もあり、実施は見送りとなった</p> <p>・実施時期・内容 7月26日（金）「業界研究奈良」 8月7日（水）「採用側視点で見た求職活動」 8月20日（火）「ビジネスマナー」 9月27日（金）「業界研究奈良」</p>

事業名・事業内容	実施結果
<p>V-3 対話型企業説明会、参加型体験見学会</p> <p>若手育成に前向きな中小企業をメインとして採用担当者とは本音で話をできる機会、企業見学・職場見学をできる機会を設けた。</p> <p>○対話型企業説明会（交流会） 少数形式で、日ごろ不安に感じていること等について、企業経営者や人事担当者とは対話した。</p> <p>○参加型体験・見学会 訪問・体験を通し、視野を広げる。実際の職場を見ることで、気づき・理解を促した。</p> <p>○職場実習 上記説明会・参加型体験・見学会を踏まえて、職場実習に繋げていく。企業と就労支援者を繋ぎ、より多くの職場実習の場を提供した。</p>	<p>10月15日（金）「キャリアアップ自己啓発」 11月5日（火）「心理学で就活ストレス解消」 2月26日（水）「面接戦略」 ・実施場所：奈良商工会議所 11/5のみアクティ奈良にて実施 ・参加者総数：21名</p> <p>【周知活動】 県内大学への訪問、県内外大学他54校、県内ハローワーク、市役所他にチラシ配布 ホームページに掲載</p> <p>【効果の把握方法】 アンケート（求職者）実施</p> <p>【バスツアー】 対話型企業説明会と参加型体験見学会を融合した「企業見学バスツアー」を実施。 ・実施時期： 3月9日（月）Aコース【2社見学】 3月10日（火）Bコース【2社見学】 ・参加者：各20名募集目標 ※2/21に新型コロナウイルス感染拡大防止のため、中止を決定。その時点でA3名、B5名申込み</p> <p>代替策として個別に職場見学を実施。 ・参加者：3月9日（月）4名 3月10日（火）3名</p> <p>【職場見学・職場実習】 ・実施時期：1月～3月20日 ・受入企業：10社 ・参加者：1名</p>