

平成31年度

# 業 務 概 要

奈良県奈良しごと*i*センター  
奈良県高田しごと*i*センター

# 目 次

I	沿 革	1
II	概 要	
1	名称・位置・設立年月日	2
2	設置の目的	2
3	施設の概要	2
4	業務内容	3
5	組織構成	3
6	予算の概要	3
7	事務分掌	4
III	平成31年度 事業計画	
1	相談業務の実施	5
2	各種就業情報提供の実施	6
3	奈良で働くフェアの開催	6
4	若年者の就職支援(ならジョブカフェ事業)	
(1)	若年者雇用対策推進事業等	7
(2)	若年者地域連携事業	8～12
IV	平成30年度 業務実績	
1	相談業務実績	
(1)	年間相談件数	13
(2)	月別相談件数	14
(3)	内職あっせん職種別内訳	15
(4)	ならジョブカフェ利用実績	16～19
(5)	無料職業紹介実績	20
2	若年者の就職支援(ならジョブカフェ事業)	
(1)	若年者雇用対策推進事業等	21～22
(2)	若年者地域連携事業	23～27

## I 沿 要

- (1) 昭和47年 4月 1日 昭和47年奈良県条例第29号により、奈良県内職公共職業補導所を奈良市池之町1番地 奈良県庁分室内に設置
- (2) 昭和47年11月 6日 奈良市大森町57番地12 奈良総合庁舎内に移転
- (3) 昭和49年 4月 1日 昭和49年奈良県条例第26号により、奈良県内職相談センターと名称変更
- (4) 昭和54年 4月 1日 昭和54年奈良県条例第27号により、奈良県婦人就業サービスセンターと名称変更
- (5) 昭和59年 5月 1日 奈良県婦人パートコーナーを奈良県婦人就業サービスセンター内に設置
- (6) 昭和60年 9月 2日 奈良市登大路町10番地1 奈良県婦人会館内に移転
- (7) 昭和63年 6月 1日 橿原市内膳町5丁目2-37 堀本駅前ビル内に奈良県婦人就業相談所を設置
- (8) 昭和63年 6月30日 奈良県告示第217号により、奈良県婦人就業サービスセンターが、かい指定され、7月1日から施行
- (9) 平成 2年10月 1日 奈良県婦人就業相談所及び奈良県パートバンクを橿原市八木町1丁目6-1草楽ビル内に移転
- (10) 平成 8年 3月11日 奈良県婦人就業サービスセンターと奈良県婦人パートコーナーを奈良市西木辻町93番6 エルトピア奈良内に移転
- (11) 平成11年 4月 1日 奈良県婦人パートコーナーを奈良県パートコーナーと名称変更
- (12) 平成12年 4月 1日 地方分権一括法の施行に伴い奈良県パートコーナー、奈良県パートバンクを廃止
- (13) 平成14年 3月31日 奈良県婦人就業サービスセンターを廃止
- (14) 平成14年 4月 1日 奈良県奈良しごといセンターと奈良県高田しごといセンターを設置
- (15) 平成16年 5月20日 ならジョブカフェ（ヤングコーナー）を奈良県奈良しごといセンター内に設置
- (16) 平成21年 2月25日 奈良県地域就職支援センターを奈良県奈良しごといセンター内に設置
- (17) 平成21年 4月 1日 生活・就労相談窓口を奈良県地域就職支援センター（奈良県奈良しごといセンター）内に開設
- (18) 平成21年 7月13日 生活・就労相談窓口を奈良県求職者総合支援センター（八木パートバンク）内に開設
- (19) 平成23年 6月 1日 奈良県無料職業紹介所を奈良県奈良しごといセンター内に開設
- (20) 平成23年 6月 8日 子育て女性就職相談窓口を奈良県奈良しごといセンター内に設置、母子家庭等就業・自立支援センター（愛称：スマイルセンター）を同センターに移転
- (21) 平成24年 3月31日 奈良県地域就職支援センター及び奈良県求職者総合支援センター内の生活・就労相談窓口を廃止
- (22) 平成25年 6月 3日 高田しごといセンターを奈良産業会館3階に移転し、同センター内に無料職業紹介所を開設
- (23) 平成26年 3月 3日 大和高田地域就職支援センター（ワークサロン大和高田）を奈良県奈良産業会館3階に設置
- (24) 平成27年 5月11日 U I J ターン相談窓口を奈良しごといセンター内に、また、ふるさと人材相談窓口（雇用労政課）を東京事務所内に設置
- (25) 平成29年 3月31日 U I J ターン相談窓口を廃止

## II 概 要

### 1 名称・位置・設立年月日

- (1) 奈良しごと*い*センター・奈良市西木辻町93-6 (エルトピア奈良内) ・平成14年4月1日  
 (2) 高田しごと*い*センター・大和高田市幸町2-33 (奈良県産業会館内) ・平成14年4月1日

### 2 設置の目的

就業を希望する県民に対し、就業の機会の拡大を図るため、就業に必要な情報提供と技術講習等を実施し、併せて職業に関する広範な相談・支援等を行い、県民の雇用促進を図る。

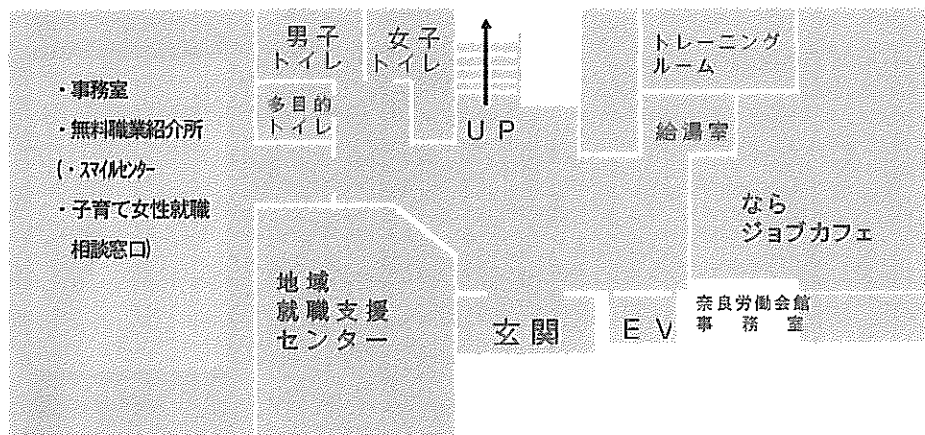
### 3 施設の概要

#### (1) 奈良しごと*い*センター

建物 (鉄筋コンクリート3階建 エルトピア奈良の1階の一部)

- ・事務室・無料職業紹介所  
 (・スマイルセンター・子育て女性就職相談窓口) 104.71㎡
- ・地域就職支援センター 65.84㎡  
 (一般就業相談コーナー・内職あっせんコーナー・ハローワークコーナー)
- ・ならジョブカフェ 109.21㎡
- ・倉庫 19.95㎡

<平面図>

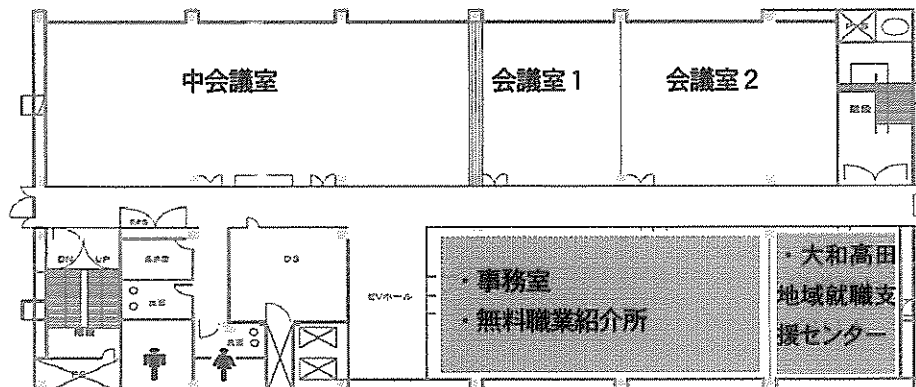


#### (2) 高田しごと*い*センター

建物 (鉄筋コンクリート5階建 奈良県産業会館の3階の一部)

- ・事務室・無料職業紹介所 107.0㎡
- ・倉庫 6.6㎡

<平面図>



## 4 業務内容

雇用・就業機会の創出支援のために「しごと*i*センター」を開設し、就業を希望する県民に対し、就業・職業・労働に関する広範な情報の提供、就職に関する相談などの総合的窓口としての事業を運営する。

### (1) 就業相談

就業に関する総合相談窓口として、「しごと相談ダイヤル」による就業全般にわたる相談・情報提供と内職のあっせん・紹介。

### (2) 若年者支援

若年者の就職支援のため「ならジョブカフェ」において、セミナー、イベント及びキャリアコンサルタントによる相談等を実施。

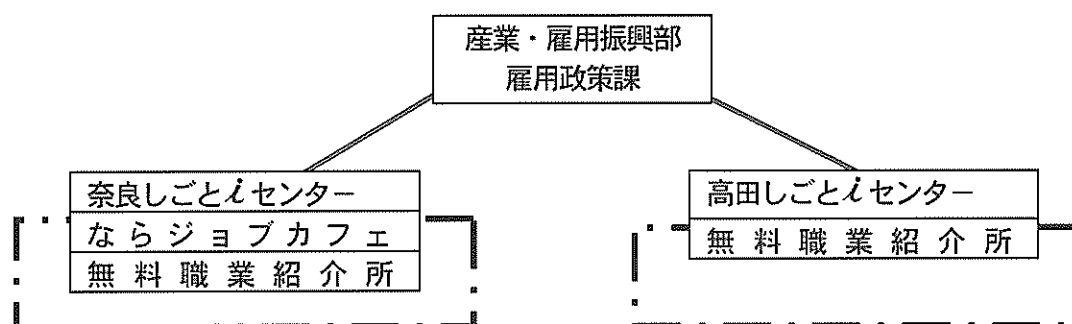
### (3) 無料職業紹介

県内企業の人材確保ニーズに応じ、県内で働きたい方との雇用のマッチングを行い、就業の機会を提供。

### (4) 職業情報提供

仕事に関する*i*（インフォメーション）センターとして、各種情報提供とインターネットによる求人検索・パソコンを使つての職業興味検査を実施。

## 5 組織構成



## 6 予算の概要（平成31年度）

事業名	予算額(単位:千円)	事業内容
若年者雇用対策推進事業	424	若年者の就職支援
ジョブサマースクール開催事業	426	高校生を対象とした職業意識醸成イベントを実施
若年者雇用対策強化事業	846	就職応援フェア、市町村若年者雇用対策連携事業
職業紹介推進事業	2,564	雇用のマッチング支援
「奈良で働く <i>i</i> 7」 県外大学連携事業	793	京阪神の大学で県内企業の企業合同説明会を実施
労働市場創出対策事業	1,850	無料職業紹介マッチング機能の充実
しごと <i>i</i> センター運営事業	2,002	奈良・高田しごと <i>i</i> センターの運営管理
事業合計	8,905	

## 7 事務分掌

(平成31年4月1日現在)

役職名	係名及び人員数	所掌事務
奈良しごと いセンター所長 1名 (電話 0742 - 23 - 5729)	企画・人材確保支援係  係長(事) 1名 主任主査(事) 1名 主任主事 1名 主事(短再) 1名 嘱託 8名	<ol style="list-style-type: none"> <li>1 しごといセンターの事業の企画運営に関する事</li> <li>2 しごといセンターの管理運営に関する事</li> <li>3 予算・決算に関する事</li> <li>4 職員の給与、服務、福利厚生に関する事</li> <li>5 庶務全般に関する事</li> <li>6 就業相談、キャリアカウンセリングに関する事</li> <li>7 就業相談業務システムに関する事</li> <li>8 就業相談データシステムに関する事</li> <li>9 市町村若年者雇用対策連携事業に関する事</li> <li>10 就業の情報提供に関する事</li> <li>11 内職に関する事</li> <li>12 ならジョブカフェの運営に関する事</li> <li>13 若年者の就職を支援するためのセミナー・イベントの開催に関する事</li> <li>14 若年者離職者防止対策事業に関する事</li> <li>15 職業紹介事業に関する事</li> <li>16 求職者登録に関する事</li> <li>17 求人開拓に関する事</li> <li>18 大学訪問支援に関する事</li> <li>19 若手社員座談会に関する事</li> <li>20 奈良で働くフェアに関する事</li> <li>21 職業紹介事業データ管理に関する事</li> <li>22 ジョブならネットに関する事</li> <li>23 各事業の広報に関する事</li> <li>24 業務概要等の発行に関する事</li> <li>25 関係機関等の連絡調整に関する事</li> </ol>

役職名	係名及び人員数	所掌事務
高田しごと いセンター所長 1名 (電話 0745 - 24 - 2007)	人材確保支援係  係長(事) 1名 主任主査(事) 1名 嘱託 6名	<ol style="list-style-type: none"> <li>1 しごといセンターの管理運営に関する事</li> <li>2 予算、決算に関する事</li> <li>3 職員の給与、服務、福利厚生に関する事</li> <li>4 庶務全般に関する事</li> <li>5 就業相談、キャリアカウンセリングに関する事</li> <li>6 就業相談データシステムに関する事</li> <li>7 市町村若年者雇用対策連携事業に関する事</li> <li>8 内職に関する事</li> <li>9 若年者の就職を支援するためのセミナー・イベントの開催に関する事</li> <li>10 職業紹介事業に関する事</li> <li>11 求職者登録に関する事</li> <li>12 求人開拓に関する事</li> <li>13 大学訪問支援に関する事</li> <li>14 職業紹介事業データ管理に関する事</li> <li>15 各事業の広報に関する事</li> <li>16 関係機関等の連絡調整に関する事</li> </ol>

### III 平成31年度 事業計画

#### 1 相談業務の実施

##### ●iセンター相談窓口

相談業務	相 談 窓 口	奈良しごとiセンター	高田しごとiセンター
<u>しごと相談ダイヤル</u> ・就業全般にわたる相談・情報提供 ・内職のあっせん		月～土曜日 9時～17時 (祝・休日・年末年始除く) 0742-23-5730	月～土曜日 9時～17時 (祝・休日・年末年始除く) 0745-24-2010
<u>キャリアコンサルタントによる相談</u> ・就業全般にわたる相談・情報提供(予約制)		月～土曜日 9時～17時 (祝・休日・年末年始除く) 0742-23-5730 「ならジョブカフェ」 月～土曜日 10時～18時 (祝・休日・年末年始除く) 0742-23-5730	月～土曜日 9時～17時 (祝・休日・年末年始除く) 0745-24-2010
<u>無料職業紹介</u> ・県内企業の求人相談及び県内企業への就職希望者の求職相談		月～金曜日 9時～17時 (祝・休日・年末年始除く) 0742-23-5729	月～金曜日 9時～17時 (祝・休日・年末年始除く) 0745-24-2007

##### ●その他の相談窓口

相談業務	施設名	エルトピア奈良	産業会館
<u>職業相談・職業紹介</u> ・求人情報の閲覧 ・仕事の紹介		<u>奈良県地域就職支援センター</u> 月～金曜日 8時30分～17時15分 (祝・休日・年末年始除く) 0742-25-3708	<u>大和高田地域就職支援センター</u> 月～金曜日 8時30分～17時15分 (祝・休日・年末年始除く) 0745-41-8609
<u>労働相談</u> ・労働・労使・労務管理等 すべての労働問題に対する 相談		第1土曜日 第3土曜日 13時～17時 0742-26-6900	第2土曜日 第4土曜日 13時～17時 0745-22-6631
<u>母子家庭等就業・自立支援センター (スマイルセンター)</u> ・就職相談 ・求人情報の提供 ・就業支援講習会 ・出張相談 ・法律相談 ・養育費等相談 ・子育てセミナー		月～土曜日 9時～17時 (祝・休日・年末年始除く) 0742-24-7624	
<u>子育て女性就職相談窓口</u> ・就職相談 ・求人情報・子育て関連情報等の提供 ・出張相談 ・意見交換会		月～土曜日 9時～17時 (12:00～13:00除く) (祝・休日・年末年始除く) 0742-24-1150	

## 2 各種就業情報提供の実施

- ・ 求人情報の提供
- ・ ハローワークの求人情報の提供
- ・ ハローワーク等の連携による各種就業情報、職業訓練情報の提供
- ・ 内職の紹介
- ・ 就職に関する雑誌や書籍等の閲覧
- ・ 広報誌「しごといセンターだより」の発行  
年1回 5,000部発行

## 3 奈良で働くフェアの開催

奈良県企業を京阪神地区の総合大学（理工系学部のある大学）の学内で企業説明会を行うことにより、奈良県内企業の知名度アップと大学との連携を深めることを目的に開催する。

### ●事業実施計画

#### 《日程と場所》

2019年6月17日（月）13時00分～17時00分 近畿大学（東大阪キャンパス）

#### 《対象》

開催大学及び京阪神大学の大学生等（新卒）ならびに既卒3年以内の者



#### 4 若年者の就職支援（ならジョブカフェ事業）

学生、フリーター等おおむね35歳未満の求職者（40代前半までの不安定就労者を含む）を対象に、就職に向けて支援する「ならジョブカフェ」を設置し、若年者の就職支援を実施。

### 平成31年度 事業計画

#### (1) 若年者雇用対策推進事業等（奈良県事業）

事業名・事業内容	実施計画
<p><b>①ジョブカフェの運営</b></p> <p>地域における若年者就業支援のため、情報提供、キャリアカウンセリング、セミナー等を実施する。            国・教育関係機関・事業主団体との協議会を開催するなど関係団体との連携を図るとともに、若年者の利用者増加のために、各事業の周知・広報に取り組む。</p>	<ul style="list-style-type: none"> <li>・ジョブカフェ運営協議会 7月25日開催</li> <li>・キャリアカウンセリング (ビデオ面接チェックを含む)</li> <li>・ジョブカフェ主催のセミナー 就活セミナー月3回開催予定(定例) 1テーマ2日間集中セミナー 来所セミナー 出張セミナー</li> <li>・出張カウンセリング 実施予定</li> </ul>
<p><b>②離職者対策強化学業</b></p> <p>若年労働者の早期離職を防止するために継続就業の必要性を理解し、職場への定着を目指す。            入社3年程度の若手社員を対象とした座談会及び企業育成担当者を対象としたセミナーを開催する。</p>	<p>開催時期未定</p> <p style="text-align: right;">開催予定</p>
<p><b>③ジョブサマースクールの開催</b></p> <p>高校卒業予定者が働くことの意味を考え、職業意識を身につけるとともに、県内への就職促進を図るため、県内企業の製品展示・説明とキャリアコンサルタント、就職先輩、企業担当者を交えての就職フォーラムを開催する。            主催 奈良県、奈良県教育委員会            奈良労働局・公共職業安定所</p>	<p>6月12日 県産業会館            参加者            県内の高校生(就職希望者)            保護者、教諭等</p> <p style="text-align: right;">開催予定</p>
<p><b>④就職応援フェア</b></p> <p>企業合同説明会に参加する学生・若年者等の求職者に対し、企業合同説明会を効果的に活用するためのセミナーや、就活に関するセミナーを開催し、若年求職者の奈良県内企業への就業支援を強化する。</p>	<p>8月17日 県文化会館            3月18日 ホテル日航奈良</p> <p style="text-align: right;">開催予定</p>
<p><b>⑤奈良県職員・奈良県警察官採用説明会への出張カウンセリングの実施</b></p> <p>奈良県・奈良県人事委員会が開催する採用説明会でキャリアコンサルタントによる出張カウンセリングを実施する。</p>	<p>3月開催予定</p>
<p><b>⑥市町村連携による相談窓口の拡充</b></p> <p>市町村主催の若年者向け就業支援事業に対し、キャリアコンサルタントを派遣し、市町村と協力してセミナーや相談等の支援を実施する。</p>	<p>奈良市、橿原市、五條市、宇陀市、川西町            実施予定</p>
<p><b>⑦情報提供</b></p> <p>ジョブカフェの利用者拡大とサービスの向上を図るため、各種セミナーやイベント案内等の情報発信を行う。</p>	<p>ホームページ、Facebook、ジョブカフェセミナー、各種イベント情報等の提供</p>

(2) 若年者地域連携事業 (株式会社東京リーガルマインド)

事業名・事業内容	実施計画
<p>Ⅰ 次世代を担う若年者の不足が見込まれる企業における人材確保支援</p> <p>Ⅰ-1 若年者の採用拡大のための広報・啓発等</p> <p>人手不足業種の企業を中心に、若年者地域連携事業の事業案内(郵送・PR動画の作成)をおこないます。《SNS(LINE・FB等)での人材確保支援・定着支援・就職支援等のインターンシップ、就活セミナー、県内企業の情報発信等》また、県内事業所の採用動向に係るアンケートを実施します。</p>	<ul style="list-style-type: none"> <li>・実施時期：5月作成、送付</li> <li>・作成枚数：2,000枚</li> <li>・アンケート配布企業1,200社</li> <li>アンケート回収率25.0%</li> <li>事業案内県内大学6校(帝塚山、天理、奈良女子、奈良、奈良県立、畿央大学)</li> </ul> <p>【効果の把握方法】</p> <p>HP：アクセス数のPV数、滞在時間</p> <p>SNS：登録者数</p>
<p>Ⅰ-2 採用力強化セミナー</p> <p>県内就職者の増加のため、企業の採用担当者の能力向上に資するセミナーを提供する。企業の魅力を伝えるプレゼンテーション力、採用人事担当者としてのコミュニケーション能力向上を目的とします。</p>	<ul style="list-style-type: none"> <li>・実施回数：1回以上</li> <li>・実施時期：7月予定</li> <li>・支援対象者数：15社</li> <li>(対象者) 企業の採用・人事担当者</li> <li>・就職者数：5名</li> </ul> <p>【周知活動】</p> <p>新聞・情報誌・県の広報誌等の紙媒体及びWeb媒体</p> <ul style="list-style-type: none"> <li>・ホームページ等</li> </ul> <p>その他、広報手段は局・県等との協議に応じる。</p> <p>【効果の把握方法】</p> <p>実施後アンケート(企業)追跡調査(ヒアリング)</p>
<p>Ⅱ 地域の特性を踏まえた若年者に対する雇用支援サービス</p> <p>Ⅱ 正社員就職の促進に係わる講習会</p> <p>フリーターを含む大学生等に対して就職活動の進め方等についてセミナー等を実施する。正社員就職を支援するとともに、奈良の労働市場、地元企業の情報を発信し、地元企業への就職意欲の喚起を図ります。</p>	<ul style="list-style-type: none"> <li>・実施回数：1回以上</li> <li>・実施時期：9月予定</li> <li>・支援対象者：50名以上</li> <li>(対象者) 大学生を中心とした若年者</li> <li>・目標就職者数：15名以上</li> </ul>

事業名・事業内容	実施計画
	<p>【周知活動】</p> <p>県内大学への訪問、新聞・情報誌・県の広報誌等の紙媒体及びWeb媒体・ホームページ等</p> <p>その他、広報手段は局・県等との協議に応じる。</p> <p>【効果の把握方法】</p> <p>実施後アンケート（若者）追跡調査（ヒアリング）</p>
<p>ⅢU I J ターン就職に係わる支援</p> <p>Ⅲ-1U I J ターン就職に係わる合同企業説明会</p> <p>県内の様々な業種の企業を学生が直接知る場を提供する。地元企業の魅力に直接触れ、県内企業への就職率の向上に繋がります。</p>	<ul style="list-style-type: none"> <li>・実施回数：1回</li> <li>・実施時期：平成31年8月</li> <li>・参加企業：40社以上 （対象者）中小企業経営者層</li> <li>・参加求職者数：230名以上 （対象者）大学生を中心とした若年者</li> <li>・就職目標数：30名以上</li> </ul> <p>【周知活動】</p> <p>県内大学への訪問</p> <p>新聞・情報誌・県の広報誌等の紙媒体及びWeb媒体・ホームページ等</p> <p>その他、広報手段は局・県等との協議に応じる。</p> <p>【効果の把握方法】</p> <p>実施後アンケート（企業/若者）</p> <p>追跡調査（ヒアリング）、就職調査（3ヶ月後確認）</p>
<p>Ⅲ-2U I J 促進のための情報発信</p> <p>若年者地域連携事業の専用ホームページやFacebookのページを作成し、地元企業の魅力や就職活動に有用な情報を発信します。</p> <p>また、学生を巻き込んだコンテンツ作成を行い学生目線の就活情報でアクセス数のアップを目指します。</p>	<ul style="list-style-type: none"> <li>・Web事業周知</li> </ul> <p>本年度中</p>

事業名・事業内容	実施計画
<p>IV地域の人材流出防止・地域定着に係わる支援</p> <p>IV-1 合同企業説明会</p> <p>知っている会社や大手思考に陥りがちな就職活動の幅を広げる機会を提供する。知らなかった企業の魅力を直接感じ・知ることで、就職後のミスマッチの解消にもつながります。</p>	<p>① 「就職応援フェア第2回目」</p> <ul style="list-style-type: none"> <li>・開催時期：平成32年3月頃</li> <li>・参加者数：750名以上</li> <li>（対象者）大学生を中心とした若年者</li> <li>・参加企業数：70社以上</li> <li>（対象者）中小企業経営者層</li> <li>・就職目標数：165名以上</li> </ul> <p>② 「企業説明会」</p> <ul style="list-style-type: none"> <li>・開催時期：8月・10月・1月 合計3回実施</li> <li>・参加者数：250名以上</li> <li>・参加企業数：70社以上</li> <li>・就職目標数：50名以上</li> </ul> <p>※各企業説明会の目標数値設定は3回の具体的実施場所が未決定のため、都度、局との協議の上、60日前までに決定づける。</p> <p>【周知活動】</p> <p>県内大学への訪問</p> <p>新聞・情報誌・県の広報誌等の紙媒体及びWeb媒体</p> <ul style="list-style-type: none"> <li>・ホームページ等</li> </ul> <p>その他、広報手段は局・県等との協議に応じる。</p> <p>【効果の把握方法】</p> <p>実施後アンケート（企業/若者）</p> <p>追跡調査（ヒアリング）、就職調査（3ヶ月後確認）</p>
<p>IV-2 企業見学バスツアー</p> <p>企業において、様々な職種を見ることにより、業種だけでは理解できない現場の魅力に触れることができ、企業や職種への興味を引き出します。</p> <p>就職意欲の向上、若者と中小企業の接点を持つ機会として、直接交流できるチャンスとなります。</p> <p>企業説明会と連携開催することで、企業理解もより深まる内容となるよう予定しています。</p>	<ul style="list-style-type: none"> <li>・参加者数：20名以上</li> <li>（対象者）若年求職者</li> <li>・就職目標数：10名以上</li> </ul> <p>【効果の把握方法】</p> <p>実施後アンケート（企業/若者）</p> <p>追跡調査（ヒアリング）、就職調査（3ヶ月後確認）</p>

事業名・事業内容	実施計画
<p><b>IV-3 内定者研修</b></p> <p>就職内定を得た学生等を対象に、社会人としての心構えや基礎的なビジネスマナーの習得、コミュニケーション能力の向上等を内容とした講習会を開催し、就職前の不安の解消や就職後の職場定着を促進するセミナー・グループワークを実施。</p>	<ul style="list-style-type: none"> <li>・参加者数：50名以上</li> <li>（対象者）内定を得た、大学生等の学生</li> <li>・受講者の定着率80%</li> </ul> <p>【周知活動】</p> <p>県内大学への訪問</p> <p>新聞・情報誌・県の広報誌等の紙媒体及びWeb媒体</p> <ul style="list-style-type: none"> <li>・ホームページ等</li> </ul> <p>その他、広報手段は局・県等との協議に応じる。</p> <p>【効果の把握方法】</p> <p>実施後アンケート（企業/若者）、追跡調査（ヒアリング）</p>
<p><b>IV-4 入社1～3年目社員向け・職場定着支援のためのセミナー</b></p> <p>中堅社員としての意識付けや企業への帰属意識を高めるとともに、他業種との人材ネットワークを構築することにより、離職防止を図ります。</p>	<ul style="list-style-type: none"> <li>・参加者数：70名以上</li> <li>（対象者）県内企業に就職した1～3年目の若手社員</li> <li>受講者の定着率80%以上</li> </ul> <p>【周知活動】</p> <p>他事業での関連企業及び弊社ネットワークにおいての営業周知活動</p> <p>新聞・情報誌・県の広報誌等の紙媒体及びWeb媒体</p> <ul style="list-style-type: none"> <li>・ホームページ等</li> </ul> <p>その他、広報手段は局・県等との協議に応じる。</p> <p>【効果の把握方法】</p> <p>実施後アンケート（企業/若者）</p> <p>追跡調査（ヒアリング）</p>
<p><b>IV-5 大学生等に対する地元就職支援（交流会）</b></p> <p>企業における人材確保の課題のひとつとして企業情報等が大学の担当者、学生及び保護者に十分伝わっていないことが挙げられます。県内企業と大学のキャリアセンター担当者との交流会を開催し、企業情報の提供や自社の魅力発信を行い、県内就職の促進を図ります。</p>	<ul style="list-style-type: none"> <li>・参加者数：15社以上</li> <li>（対象者）大学生、就職支援担当者・教授、地元 中小企業採用担当者</li> <li>・就職目標数：5名以上</li> </ul> <p>【周知活動】</p> <p>県内大学への訪問</p>

事業名・事業内容	実施計画
	<p>新聞・情報誌・県の広報誌等の紙媒体及びWeb媒体 ・ホームページ等</p> <p>その他、広報手段は局・県等との協議に応じる。</p> <p>【効果の把握方法】 実施後アンケート（企業/学校）、追跡調査（ヒアリング）</p>
<p><b>V-1 地元企業ニーズを反映したジョブクラブ</b></p> <p>就業意識が不明確である者や基礎が身につけていない者は就職活動の長期化や就職後の早期離職が懸念されるため、グループワークを活用した集団的就職活動支援を中心に職場見学会、職場実習等の支援を行っています。また支援を行うにあたっては、奈良県内の企業のニーズや現状を十分に把握しつつ実施する必要があります。</p>	<p>（対象者） フリーター含む若年者 中小企業経営者</p> <p>【効果の把握方法】 実施後アンケート（企業/若者） 追跡調査（ヒアリング） 就職調査（3ヵ月後確認）</p>
<p><b>V-2 若手求職者層へのセミナー</b></p> <p>セミナー実施時間は若者が参加しやすいように1.5～2時間で実施する。内容は身近に感じやすい内容をピックアップします。</p> <p>開催日時については、平日夜間及び土曜日も定期的を開催します。（日時は協議の上決定）</p>	<p>（対象者） 若年求職者（フリーター等を含む）</p> <p>【効果の把握方法】 実施後アンケート（企業/若者） 追跡調査（ヒアリング） 就職調査（3ヵ月後確認）</p>
<p><b>V-3 対話型企业説明会、参加型体験見学会</b></p> <p>若手育成に前向きな中小企業をメインとして採用担当者と本音で話をできる機会、企業見学・職場見学をできる機会を設けます。</p> <p>○対話型企业説明会（交流会） 少人数形式で、日ごろ不安に感じていること等について、企業経営者や人事担当者との対話します。</p> <p>○参加型体験・見学会 訪問・体験を通し、視野を広げる。実際の職場を見ることで、気づき・理解を促します。</p> <p>○職場実習 上記説明会・参加型体験・見学会を踏まえて、職場実習に繋げていく。企業と就労支援者を繋ぎ、より多くの職場実習の場を提供して行きます。</p>	<p>・延利用者数：90名以上 （対象者）若年求職者（フリーター等を含む） ・延就職目標数：15名以上</p> <p>※上記V-1～3は連動する流れの事業として実施。 途中単発の利用者のカウントは局と協議して決定していく。</p> <p>【効果の把握方法】 実施後アンケート（企業/若者） 追跡調査（ヒアリング） 就職調査（3ヵ月後確認）</p>

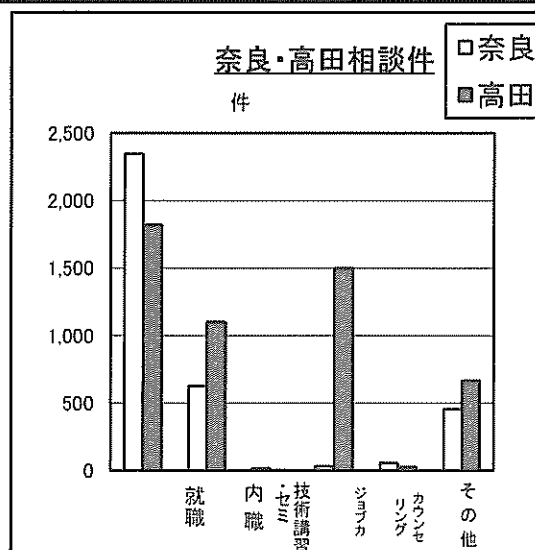
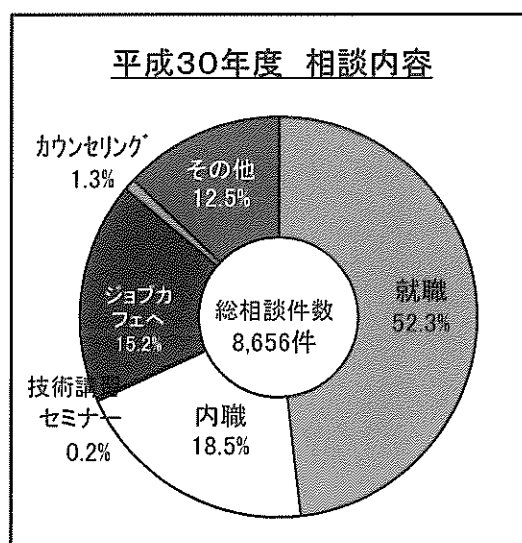
### Ⅲ 平成30年度 業務実績

#### 1 相談業務実績

##### (1) 年間相談件数

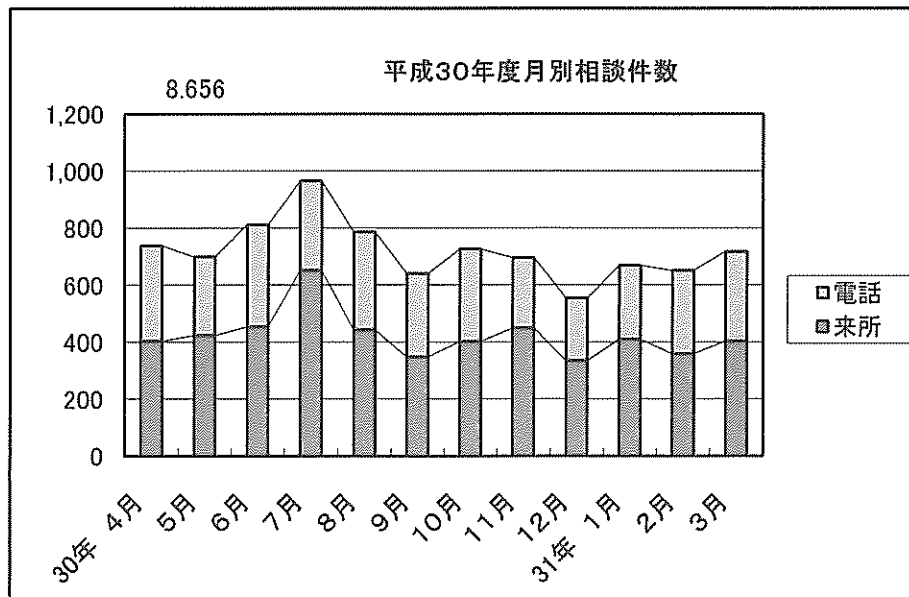
区 分		奈良	高 田	合 計	29年度 件 数	対前年度比	
相談 件数	就 職	2,347	1,823	4,170	4,632	90.03%	
	内職	求 職	431	791	1,222	1,226	99.67%
		求 人	195	311	506	418	121.05%
	技術講習・セミナー		18	4	22	20	110.00%
	ジョブカフェへの問い合わせ		32	1,499	1,531	1,346	113.74%
	カウンセリング		55	28	83	116	71.55%
	そ の 他		454	668	1,122	1,105	101.54%
	合 計		3,532	5,124	8,656	8,863	97.66%
措置 件数	就 職 指 導	2,347	1,823	4,170	4,632	90.03%	
	内職	情報提供	548	1,018	1,566	1,479	105.88%
		あっせん	78	84	162	165	98.18%
	技術講習・セミナー	受講指導	18	4	22	20	110.00%
		受講	0	0	0	0	0.00%
	ジョブカフェへ		32	1,499	1,531	1,346	113.74%
	カウンセリング		55	28	83	117	70.94%
	そ の 他		454	668	1,122	1,104	101.63%
合 計		3,532	5,124	8,656	8,863	97.66%	
インターネット検索利用者数		64	78	142	109	130.28%	

ならジョブカフェのカウンセリング利用者数		2,782	0.00%
----------------------	--	-------	-------



(2) 平成30年度 月別相談件数

区分 月	奈良				高田				合計 (a)+(b)
	来所	電話	計 (a)	29年度件数 対前年度比	来所	電話	計 (b)	29年度件数 対前年度比	
4月	214	91	305	310 98.4%	189	244	433	457 94.7%	738
5月	205	82	287	318 90.3%	218	195	413	444 93.0%	700
6月	221	70	291	355 82.0%	233	288	521	472 110.4%	812
7月	256	66	322	320 100.6%	395	248	643	478 134.5%	965
8月	279	66	345	336 102.7%	164	277	441	420 105.0%	786
9月	193	62	255	329 77.5%	155	231	386	373 103.5%	641
10月	249	83	332	266 359.0%	153	242	395	398 99.2%	727
11月	257	63	320	310 103.2%	192	184	376	374 100.5%	696
12月	223	34	257	291 88.3%	111	186	297	343 86.6%	554
1月	252	44	296	325 91.1%	158	215	373	460 81.1%	669
2月	177	42	219	252 86.9%	182	250	432	469 92.1%	651
3月	241	62	303	277 109.4%	162	252	414	486 85.2%	717
計	2,767	765	3,532	3,689	2,312	2,812	5,124	5,174	8,656
構成比	32.0%	8.8%	40.8%		26.7%	32.5%	59.2%		100%

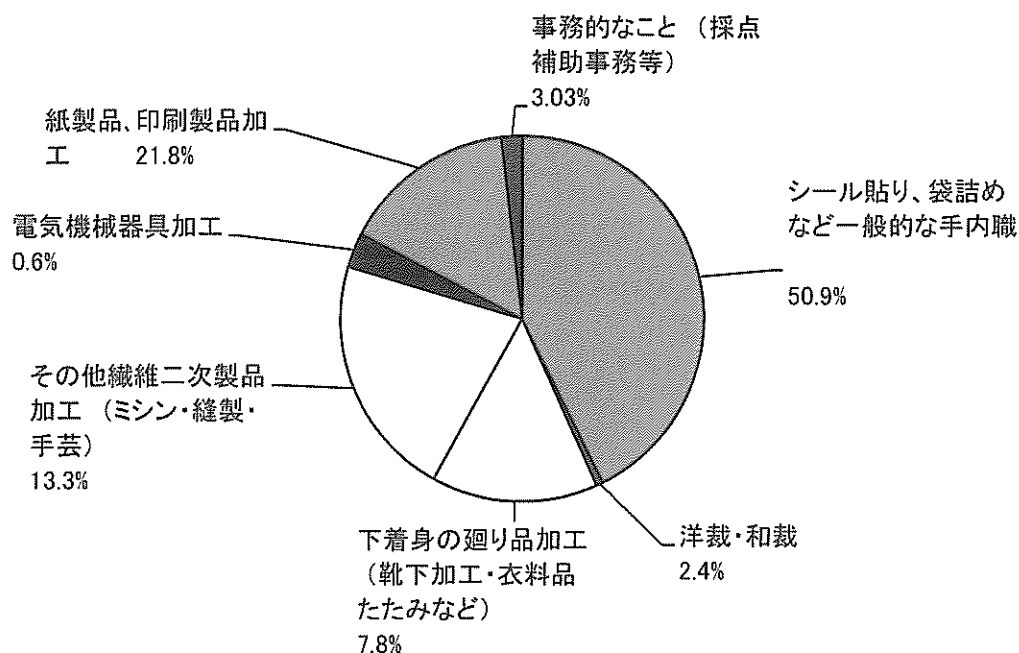




(3) 平成30年度 内職あっせん職種別内訳人数

内職職種	奈良			高田			合計 (a)+(b)	29年度 件数	対前年度比
	4~9 月	10~ 3月	計 (a)	4~9 月	10~ 3月	計 (b)			
シール貼り、袋詰めなど一般的な手内職	14	9	23	20	26	46	69	84	82.14%
洋裁・和裁	0	0	0	0	1	1	1	4	25.00%
下着身の廻り品加工 (靴下加工・衣料品たたみなど)	0	0	0	19	5	24	24	13	184.62%
その他繊維二次製品加工 (ミシン・縫製・手芸)	11	14	25	5	5	10	35	22	159.09%
電気機械器具加工	3	0	3	1	1	2	5	1	500.00%
紙製品、印刷製品加工	18	7	25	0	0	0	25	36	69.44%
事務的なこと（採点補助事務等）	2	0	2	0	1	1	3	5	60.00%
計	48	30	78	45	39	84	162	165	98.18%

平成30年度 内職あっせん職種

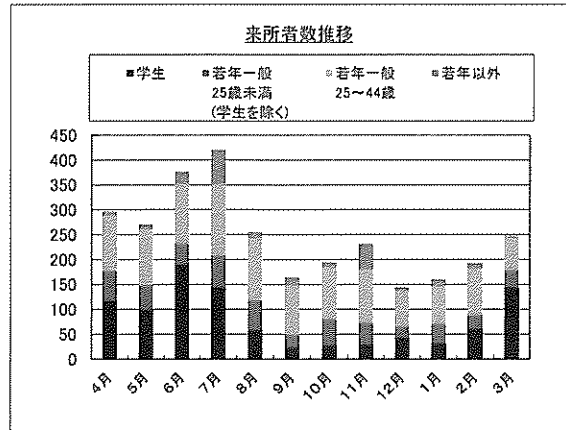


# (4)ならジョブカフェ・利用者実績 ①(奈良しごとセンター)

平成31年3月31日現在

## 【来所者数】

	男	女	合計	内訳			
				学生	若年一般 25歳未満 (学生を除く)	若年一般 25~44歳	若年以外
4月	137	160	297	117	60	112	8
5月	142	129	271	99	49	114	9
6月	208	169	377	190	42	120	25
7月	247	174	421	145	63	143	70
8月	144	112	256	59	59	125	13
9月	113	52	165	24	25	99	17
10月	113	82	195	28	52	105	10
11月	139	93	232	30	42	109	51
12月	81	64	145	43	22	73	7
1月	104	57	161	32	39	75	15
2月	94	99	193	61	27	94	11
3月	100	147	247	144	34	66	3
合計	1,622	1,338	2,960	972	514	1,235	239

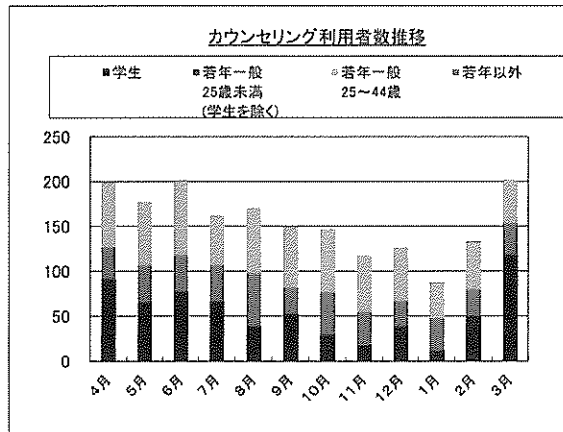


平成16年度	2,082人
平成17年度	2,891人
平成18年度	2,818人
平成19年度	3,436人
平成20年度	4,204人
平成21年度	4,359人
平成22年度	4,695人
平成23年度	3,735人
平成24年度	4,638人
平成25年度	4,830人
平成26年度	5,025人
平成27年度	4,865人
平成28年度	4,919人
平成29年度	3,992人
平成30年度	2,960人
(開所以来延べ)	58,399人

## 【カウンセリング利用者数】

	男	女	合計	内訳			
				学生	若年一般 25歳未満 (学生を除く)	若年一般 25~44歳	若年以外
4月	81	119	200	92	35	73	0
5月	89	89	178	66	41	71	0
6月	107	95	202	78	40	83	1
7月	89	74	163	67	40	56	0
8月	99	72	171	39	59	73	0
9月	84	66	150	53	29	68	0
10月	87	61	148	30	47	71	0
11月	74	44	118	18	37	63	0
12月	77	50	127	39	28	60	0
1月	53	35	88	12	36	39	1
2月	73	61	134	51	29	52	2
3月	75	128	203	119	35	49	0
合計	988	894	1,882	664	456	758	4

※カウンセリング時の状況から作成

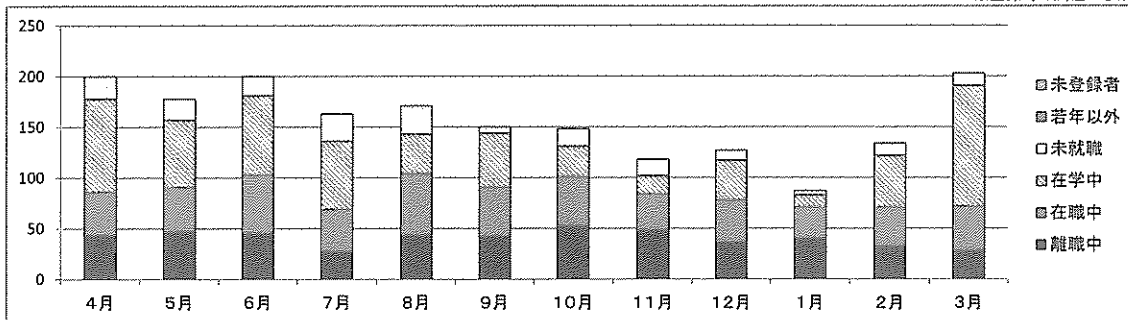


平成16年度	1,064人
平成17年度	1,367人
平成18年度	1,547人
平成19年度	1,526人
平成20年度	1,980人
平成21年度	2,167人
平成22年度	2,171人
平成23年度	1,852人
平成24年度	2,313人
平成25年度	2,759人
平成26年度	2,573人
平成27年度	2,519人
平成28年度	2,304人
平成29年度	2,051人
平成30年度	1,882人
(開所以来延べ)	30,075人

## 【カウンセリング属性内訳】

	4月	5月	6月	7月	8月	9月	10月	11月	12月	1月	2月	3月	合計	平成29年度	対前年比
離職中	43	47	45	27	43	42	52	48	36	40	32	28	483	503	96.02%
在職中	12	6	13	6	17	21	10	14	12	7	11	14	143	173	82.66%
正社員	2	2	5	2	4	8	14	2	7	2	10	3	61	59	103.39%
契約社員	28	36	40	34	40	17	19	15	22	20	17	22	310	294	105.44%
パート・アルバイト	0	0	0	0	0	1	4	3	0	1	1	3	13	18	72.22%
派遣社員	1	0	0	0	0	2	2	2	1	1	0	2	11	29	37.93%
その他	43	44	58	42	61	49	49	36	42	31	39	44	538	573	93.89%
小計	92	66	78	67	39	53	30	18	39	12	51	119	664	702	94.59%
在学中	22	21	19	27	28	6	17	16	10	4	12	12	194	270	71.85%
未就職	0	0	0	0	0	0	0	0	0	0	0	0	0	3	0.00%
若年以外	0	0	0	0	0	0	0	0	0	0	0	0	0	0	0.00%
未登録者	0	0	0	0	0	0	0	0	0	0	0	0	0	0	0.00%
合計	200	178	200	163	171	150	148	118	127	87	134	203	1,879	2,051	91.61%

※登録時の属性から作成

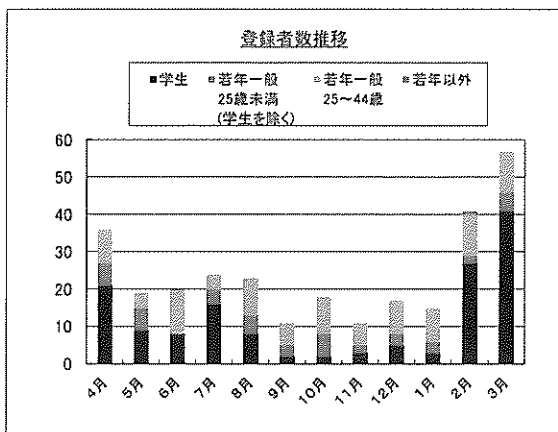


# (4)ならジョブカフェ・利用者実績 ②(奈良しごとiセンター)

平成31年3月31日現在

## 【登録者数】

	男	女	合計	内訳			
				学生	若年一般 25歳未満 (学生を除く)	若年一般 25~44歳	若年以外
4月	13	23	36	21	6	9	0
5月	10	9	19	9	6	4	0
6月	8	12	20	8	0	12	0
7月	6	18	24	16	4	4	0
8月	8	15	23	8	5	10	0
9月	7	4	11	2	3	6	0
10月	7	11	18	2	6	10	0
11月	5	6	11	3	2	6	0
12月	10	7	17	5	3	9	0
1月	7	8	15	3	3	9	0
2月	16	25	41	27	2	11	1
3月	21	36	57	41	5	11	0
合計	118	174	292	145	45	101	1



平成16年度 324人  
 平成17年度 514人  
 平成18年度 525人  
 平成19年度 540人  
 平成20年度 756人  
 平成21年度 703人  
 平成22年度 655人  
 平成23年度 517人  
 平成24年度 578人  
 平成25年度 626人  
 平成26年度 497人  
 平成27年度 464人  
 平成28年度 402人  
 平成29年度 379人

**平成30年度 292人**  
 (開所以来延べ 7,772人)

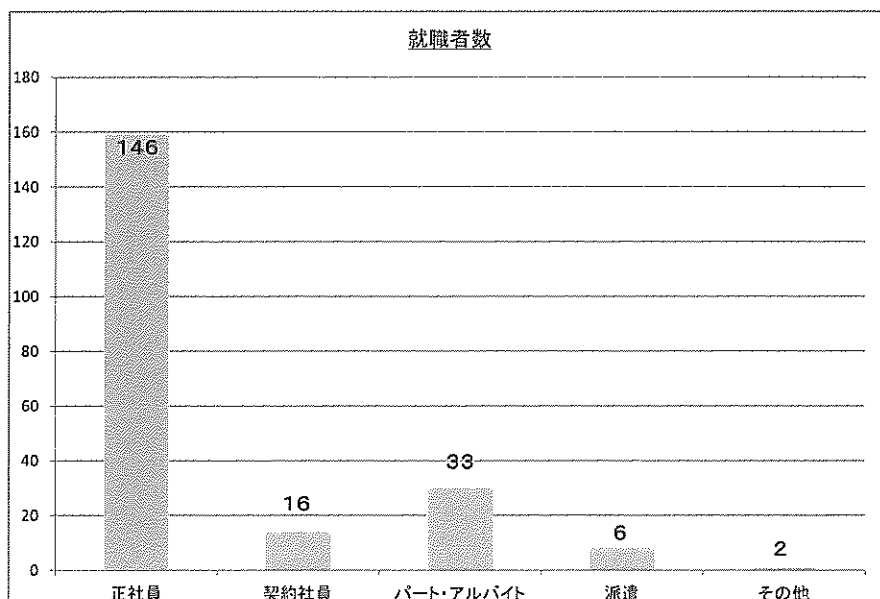
## 【就職者数】

※最終相談日から概ね3ヶ月後に就職状況等について個別に確認

	4月	5月	6月	7月	8月	9月	10月	11月	12月	1月	2月	3月	累計	平成29年度	対前年比
正社員	0	6	23	7	11	51	3	7	24	6	8	13	159	146	108.9%
	80.0%	60.0%	3.0%	57.1%	100.0%	78.7%	73.9%	62.5%	84.4%	54.5%	33.3%	61.9%	71.9%	64.4%	111.7%
契約社員	0	1	3	0	1	2	0	0	3	2	0	2	14	16	87.5%
	20.0%	20.0%	12.0%	14.3%	0.0%	4.3%	4.3%	25.0%	3.1%	9.1%	22.2%	0.0%	7.9%	8.0%	98.52%
パート・アルバイト	2	1	6	0	5	2	2	2	4	2	0	4	30	33	90.9%
	0.0%	20.0%	12.0%	0.0%	0.0%	14.9%	17.4%	12.5%	12.5%	18.2%	44.4%	33.3%	16.3%	21.8%	74.6%
派遣	1	0	2	0	2	3	0	0	0	0	0	0	8	6	133.3%
	0.0%	0.0%	4.0%	0.0%	0.0%	2.1%	4.3%	0.0%	0.0%	9.1%	0.0%	4.8%	3.0%	4.4%	67.2%
その他	0	0	0	0	0	0	0	0	0	0	1	0	1	2	50.0%
	0.0%	0.0%	0.0%	14.3%	0.0%	0.0%	0.0%	0.0%	0.0%	9.1%	0.0%	0.0%	1.0%	1.3%	75.8%
合計	3	8	34	7	19	58	5	9	31	10	9	19	212	203	104.4%
就職率	8.3%	42.1%	170.0%	29.2%	82.6%	527.3%	27.8%	81.8%	182.4%	66.7%	22.0%	33.3%	72.6%		

平成16年度 170人  
 平成17年度 251人  
 平成18年度 259人  
 平成19年度 237人  
 平成20年度 383人  
 平成21年度 362人  
 平成22年度 354人  
 平成23年度 203人  
 平成24年度 197人  
 平成25年度 259人  
 平成26年度 252人  
 平成27年度 257人  
 平成28年度 225人  
 平成29年度 203人

**平成30年度 212人**  
 (開所以来延べ 3,824人)



## 【就職率】

平成16年度 52.47%  
 平成17年度 48.83%  
 平成18年度 49.33%  
 平成19年度 43.89%  
 平成20年度 50.66%  
 平成21年度 51.49%  
 平成22年度 54.05%  
 平成23年度 39.26%  
 平成24年度 34.08%  
 平成25年度 41.37%  
 平成26年度 50.70%  
 平成27年度 55.39%  
 平成28年度 55.97%  
 平成29年度 53.56%

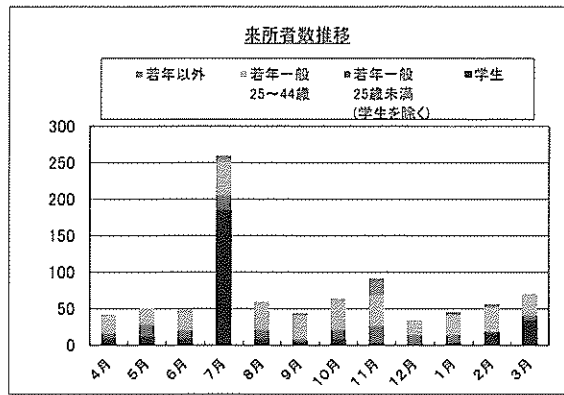
**平成30年度 72.60%**

# (4)ならジョブカフェ・利用者実績 ①(高田しごとセンター)

平成31年3月31日現在

## 【来所者数】

	男	女	合計	内訳			
				学生	若年一般 25歳未満 (学生を除く)	若年一般 25~44歳	若年以外
4月	14	28	42	9	7	25	1
5月	39	12	51	12	16	23	0
6月	23	25	48	9	11	26	2
7月	208	52	260	186	19	47	8
8月	45	15	60	9	12	39	0
9月	38	6	44	5	3	35	1
10月	48	16	64	9	12	42	1
11月	72	20	92	3	23	43	23
12月	24	11	35	1	13	21	0
1月	31	15	46	4	10	28	4
2月	34	23	57	18	1	34	4
3月	39	32	71	35	6	30	0
合計	615	255	870	300	133	393	44



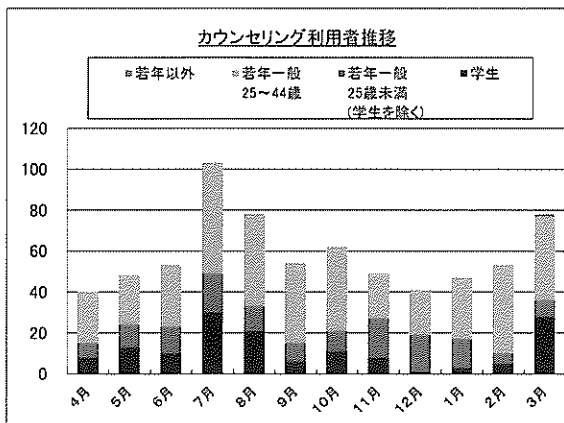
平成17年度	213人
平成18年度	443人
平成19年度	470人
平成20年度	637人
平成21年度	715人
平成22年度	850人
平成23年度	774人
平成24年度	894人
平成25年度	947人
平成26年度	780人
平成27年度	779人
平成28年度	619人
平成29年度	569人
平成30年度	870人

(開所以来延べ 9,560人)

## 【カウンセリング利用者数】

	男	女	合計	内訳			
				学生	若年一般 25歳未満 (学生を除く)	若年一般 25~44歳	若年以外
4月	16	24	40	8	7	25	0
5月	32	16	48	13	11	24	0
6月	30	23	53	10	13	30	0
7月	67	36	103	30	19	54	0
8月	56	22	78	21	12	45	0
9月	44	10	54	6	9	39	0
10月	40	22	62	11	10	41	0
11月	30	19	49	8	19	22	0
12月	25	16	41	1	18	22	0
1月	32	15	47	3	14	30	0
2月	32	21	53	5	5	43	0
3月	43	35	78	28	8	41	1
合計	447	259	706	144	145	416	1

※カウンセリング時の状況から作成



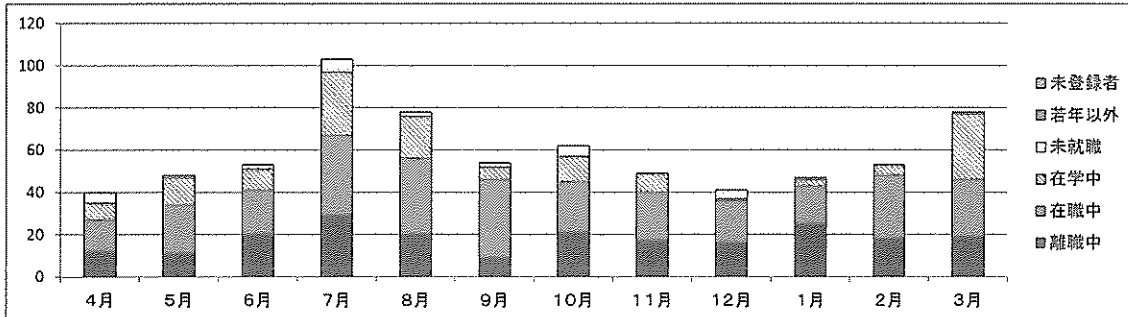
平成17年度	174人
平成18年度	226人
平成19年度	266人
平成20年度	335人
平成21年度	348人
平成22年度	386人
平成23年度	363人
平成24年度	787人
平成25年度	1,016人
平成26年度	974人
平成27年度	916人
平成28年度	742人
平成29年度	731人
平成30年度	706人

(開所以来延べ 7,970人)

## 【カウンセリング属性内訳】

	4月	5月	6月	7月	8月	9月	10月	11月	12月	1月	2月	3月	合計	平成29年度	対前年比
離職中	12	11	20	29	20	9	21	17	16	25	18	19	217	237	91.56%
在職中	9	9	5	9	15	13	14	11	8	7	7	9	116	103	112.62%
正社員															
契約社員	4	2	1	9	6	1	5	7	4	4	7	8	61	40	152.50%
パート・アルバイト	0	6	8	18	15	19	3	5	4	7	14	7	106	108	98.15%
派遣社員	0	3	1	2	0	4	1	0	1	0	2	0	14	1	1400.00%
その他	2	3	6	0	0	0	1	0	0	0	0	3	15	12	125.00%
小計	15	23	21	38	36	37	24	23	20	18	30	27	312	264	118.18%
在学中	8	13	10	30	20	6	12	9	1	3	5	31	148	207	71.50%
未就職	5	1	2	6	2	2	5	0	4	1	0	0	28	18	155.56%
若年以外	0	0	0	0	0	0	0	0	0	0	0	1	1	1	100.00%
未登録者													0	0	0.00%
合計	40	48	53	103	78	54	62	49	41	47	53	78	706	727	97.11%

※登録時の属性から作成

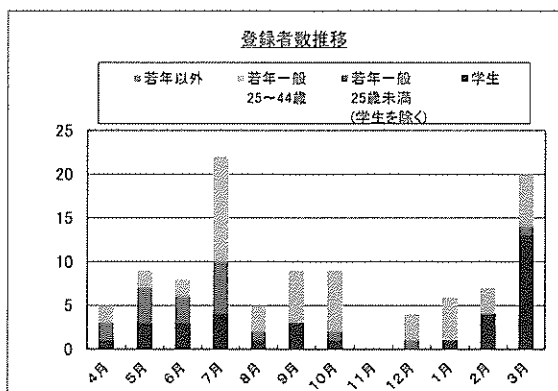


## (4)ならじョブカフェ・利用者実績 ②(高田しごとセンター)

平成31年3月31日現在

### 【登録者数】

	男	女	合計	内訳			
				学生	若年一般 25歳未満 (学生を除く)	若年一般 25~44歳	若年 以外
4月	1	4	5	1	2	2	0
5月	6	3	9	3	4	2	0
6月	5	3	8	3	3	2	0
7月	13	9	22	4	6	12	0
8月	3	2	5	1	1	3	0
9月	7	2	9	3	0	6	0
10月	6	3	9	1	1	7	0
11月	0	0	0	0	0	0	0
12月	2	2	4	0	1	3	0
1月	3	3	6	1	0	5	0
2月	3	4	7	4	0	3	0
3月	9	11	20	13	1	6	0
合計	58	46	104	34	19	51	0



平成17年度 86人  
 平成18年度 127人  
 平成19年度 111人  
 平成20年度 146人  
 平成21年度 173人  
 平成22年度 162人  
 平成23年度 126人  
 平成24年度 177人  
 平成25年度 175人  
 平成26年度 145人  
 平成27年度 158人  
 平成28年度 134人  
 平成29年度 93人

**平成30年度 104人**  
 (開所以来延べ 1,917人)

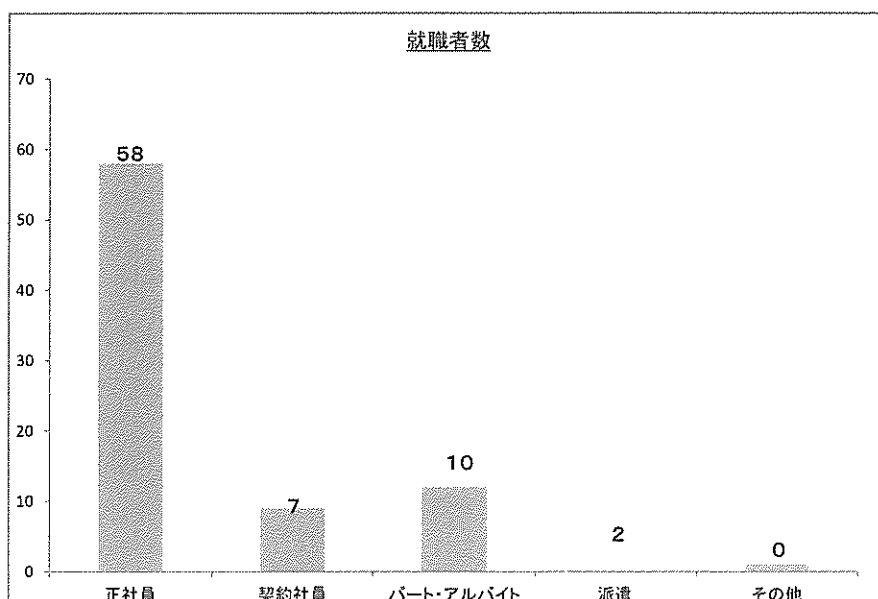
### 【就職者数】

※最終相談日から概ね3ヶ月後に就職状況等について個別に確認

	4月	5月	6月	7月	8月	9月	10月	11月	12月	1月	2月	3月	累計	平成29年度	対前年比
正社員	2	3	6	6	14	4	3	4	7	0	4	5	58	58	100.0%
契約社員	0	0	0	1	1	2	0	0	0	1	1	3	9	7	128.6%
パート・アルバイト	0	0	2	1	0	2	2	1	0	1	3	0	12	10	120.0%
派遣	0	0	0	0	0	0	0	0	0	0	0	0	0	2	0.0%
その他	0	0	0	0	0	0	1	0	0	0	0	0	1	0	-
合計	2	3	8	8	15	8	6	5	7	2	8	8	80	77	103.9%
就職率	40.0%	33.3%	100.0%	36.4%	300.0%	88.9%	66.7%	-	175.0%	33.3%	114.3%	40.0%	76.9%		

平成17年度 28人  
 平成18年度 48人  
 平成19年度 77人  
 平成20年度 84人  
 平成21年度 84人  
 平成22年度 80人  
 平成23年度 73人  
 平成24年度 105人  
 平成25年度 104人  
 平成26年度 133人  
 平成27年度 118人  
 平成28年度 100人  
 平成29年度 77人

**平成30年度 80人**  
 (開所以来延べ 1,191人)



### 【就職率】

平成17年度 32.56%  
 平成18年度 37.80%  
 平成19年度 69.37%  
 平成20年度 57.53%  
 平成21年度 48.55%  
 平成22年度 49.38%  
 平成23年度 57.94%  
 平成24年度 59.32%  
 平成25年度 59.43%  
 平成26年度 91.72%  
 平成27年度 74.68%  
 平成28年度 74.63%  
 平成29年度 82.80%

**平成30年度 76.92%**

## (5)無料職業紹介所実績

奈良	訪問件数			面談		登録件数			紹介状	
	企業	団体	大学等	求人	求職	求人		求職	紹介状 発行	決定
						件数	人数			
4月集計	2	10	22	1	21	23	458	18	0	0
5月集計	15	1	12	2	12	22	125	4	2	0
6月集計	3	5	18	0	25	8	17	18	7	4
7月集計	3	4	10	2	32	6	19	13	5	4
8月集計	2	2	14	0	11	11	19	6	3	1
9月集計	4	5	8	0	7	3	4	4	0	1
10月集計	3	5	17	0	23	8	13	20	3	1
11月集計	14	3	10	0	5	3	3	3	1	1
12月集計	3	7	17	0	11	4	17	10	0	0
1月集計	5	5	6	2	19	5	9	14	4	0
2月集計	10	2	12	1	5	4	4	1	2	1
3月集計	2	4	5	0	22	5	6	20	3	2
平成30年度 合計	66	53	151	8	193	102	694	131	30	15
平成29年度	194	72	162	3	285	97	530	162	33	19

高田	訪問件数			面談		登録件数			紹介状	
	企業	団体	大学等	求人	求職	求人		求職	紹介状 発行	決定
						件数	人数			
4月集計	2	0	0	2	2	4	5	2	0	0
5月集計	4	0	1	2	17	6	7	8	0	0
6月集計	4	0	2	1	17	1	2	8	0	0
7月集計	5	0	1	0	18	3	3	3	0	0
8月集計	3	0	0	0	7	1	3	2	0	0
9月集計	3	0	1	1	18	9	10	6	3	0
10月集計	1	0	0	0	17	2	4	4	2	0
11月集計	4	1	2	2	15	6	8	1	2	2
12月集計	2	0	5	0	12	4	4	2	1	1
1月集計	1	0	3	1	11	4	13	3	1	0
2月集計	2	0	0	2	16	1	1	8	1	1
3月集計	1	0	0	0	6	3	7	2	2	0
平成30年度 合計	32	1	15	11	156	44	67	49	12	4
平成29年度	73	10	24	92	209	39	62	43	27	5

2 若年者の就職支援（ならジョブカフェ事業）  
 (1) 若年者雇用対策推進事業等（奈良県事業）

事業名・事業内容	実 施 実 績															
<p>①ジョブカフェの運営</p> <p>地域における若年者就業支援のため、情報提供、キャリアカウンセリング、セミナー等を実施した。国・教育関係機関・事業主団体との協議会を開催するなど関係団体との連携を図るとともに、若年者の利用者増加のために、各事業の周知・広報に取り組んだ。</p>	<ul style="list-style-type: none"> <li>・ジョブカフェ運営協議会 7月25日 開催</li> <li>・キャリアカウンセリング 2,102名 (ビデオde面接チェックを含む)</li> <li>・ジョブカフェ主催のセミナー           <table style="margin-left: 20px; border: none;"> <tr> <td>ミニセミナー</td> <td>39回</td> <td>159名</td> </tr> <tr> <td>2日間集中セミナー</td> <td>4回</td> <td>20名</td> </tr> <tr> <td>来所セミナー</td> <td>1回</td> <td>8名</td> </tr> <tr> <td>出張セミナー</td> <td>13回</td> <td>587名</td> </tr> </table> </li> <li>・出張カウンセリング 8回 103名</li> </ul>	ミニセミナー	39回	159名	2日間集中セミナー	4回	20名	来所セミナー	1回	8名	出張セミナー	13回	587名			
ミニセミナー	39回	159名														
2日間集中セミナー	4回	20名														
来所セミナー	1回	8名														
出張セミナー	13回	587名														
<p>②離職者対策強化事業</p> <p>若年労働者の早期離職を防止するために継続就業の必要性を理解し、職場への定着を目指した。若手社員を対象とした講習会及び企業育成担当者を対象としたセミナー開催した。</p>	<p>【若手職員研修】 延べ67名        奈良商工会議所（1日目）、県文化会館（2,3日目）        10月15日、10月31日、11月14日        県社会福祉総合センター（1日目）、橿原文化会館（2,3日目）        11月1日、11月13日、11月27日</p> <p>【上司・教育担当者研修】 延べ41名        県文化会館        10月24日、11月14日        橿原文化会館        11月7日、11月27日</p>															
<p>③ジョブサマースクールの開催</p> <p>高校卒業予定者が、働くことの意味を考え、職業意識を身につけるとともに、県内への就職促進を図るため、県内企業の製品展示・説明とキャリアコンサルタント、就職した先輩、企業担当者を交えての就職フォーラムを開催した。        主催 奈良県、奈良県教育委員会、奈良労働局・公共職業安定所</p>	<table style="width: 100%; border: none;"> <tr> <td style="width: 15%;">6月12日</td> <td style="width: 45%;">県産業会館</td> <td style="width: 40%;">557名</td> </tr> <tr> <td colspan="3" style="padding-top: 10px;">参加内訳</td> </tr> <tr> <td></td> <td>生徒</td> <td>493名</td> </tr> <tr> <td></td> <td>保護者</td> <td>25名</td> </tr> <tr> <td></td> <td>教諭</td> <td>39名</td> </tr> </table>	6月12日	県産業会館	557名	参加内訳				生徒	493名		保護者	25名		教諭	39名
6月12日	県産業会館	557名														
参加内訳																
	生徒	493名														
	保護者	25名														
	教諭	39名														

事業名・事業内容	実施実績												
<p>④就職応援フェア</p> <p>企業合同説明会に参加する学生・若年者等の求職者に対し、企業合同説明会を効果的に活用するためのセミナーや就活に関するセミナーを開催し、若年求職者の奈良県内企業への就業支援強化を図った。</p>	<table border="0"> <tr> <td>8月17日 県文化会館</td> <td>105名</td> </tr> <tr> <td>・合説100%活用セミナー</td> <td>73名</td> </tr> <tr> <td>・就活実践セミナー</td> <td>32名</td> </tr> <tr> <td>3月18日 ホテル日航奈良</td> <td>199名</td> </tr> <tr> <td>・合説100%活用セミナー</td> <td>161名</td> </tr> <tr> <td>・就活実践セミナー</td> <td>38名</td> </tr> </table>	8月17日 県文化会館	105名	・合説100%活用セミナー	73名	・就活実践セミナー	32名	3月18日 ホテル日航奈良	199名	・合説100%活用セミナー	161名	・就活実践セミナー	38名
8月17日 県文化会館	105名												
・合説100%活用セミナー	73名												
・就活実践セミナー	32名												
3月18日 ホテル日航奈良	199名												
・合説100%活用セミナー	161名												
・就活実践セミナー	38名												
<p>⑤奈良県職員・奈良県警察官採用説明会への出張カウンセリングの実施</p> <p>奈良県・奈良県人事委員会が主催する採用説明会で、キャリアコンサルタントによる出張カウンセリングを実施した。</p>	<table border="0"> <tr> <td>3月2日 県文化会館</td> <td>7名</td> </tr> </table>	3月2日 県文化会館	7名										
3月2日 県文化会館	7名												
<p>⑥市町村連携による相談窓口の拡充</p> <p>市町村主催の若年者向け就業支援事業に対し、キャリアコンサルタントを派遣し、セミナーや相談等の支援を実施した。</p>	<table border="0"> <tr> <td>奈良市(11月・2月)</td> <td>3名</td> </tr> <tr> <td>橿原市(11月・1月)</td> <td>7名</td> </tr> </table>	奈良市(11月・2月)	3名	橿原市(11月・1月)	7名								
奈良市(11月・2月)	3名												
橿原市(11月・1月)	7名												
<p>⑦情報提供</p> <p>ジョブカフェの利用者拡大とサービスの向上を図るため、各種セミナーやイベント案内等の情報発信を行った。</p>	<p>Facebookページへの「いいね！」数 183名</p> <p>セミナー、各種イベント情報等の提供 県・市町村広報誌、テレビ、ラジオ、新聞</p>												



(2) 若年者地域連携事業 (奈良県中小企業団体中央会受託事業)

事業名・事業内容	実施実績
<p>①若年者の採用拡大のための広報・啓発等</p> <p>【リーフレット作成】            事業主の若年者採用を啓発するためにリーフレット等を作成し、本会が把握している就業意欲の高い県内企業（1,000社）に対して送付する。            「ジョブカフェ」及び「若者応援企業宣言」の広報啓発も合わせて行う。</p> <p>【採用活動把握調査】            ・事業効果向上を目的とした県内企業の採用活動把握実態調査アンケートと合わせて実施する。</p> <p>【就職状況実態把握調査】            ・事業終盤に事業成果（各種事業アンケート集計及び人材活用事例等）の取りまとめを行い、採用拡大の啓発を目的として送付する。合わせて、事業成果の把握を目的とした就職状況実態把握調査を実施する。</p> <p>【企業 PR 動画の作成】            ・優秀な人材を確保するためには、企業の魅力発信が必要不可欠である。特に人手不足が顕著に現れている業種企業を中心に PR 動画を作成し、本会 HP・SNS・企業合同説明会等で発信していくことで、効果的な人材確保につなげる。            （作成対象 20 社）</p>	<p>・事業リーフレット 2,000 枚作成            ・6/4 発送（県内企業 1,200 枚）            ハローワーク等就職関係機関（持参もしくは郵送）</p> <p>・6/4 発送（県内企業 1,200 社）            242 社回収（回収率 20%）</p> <p>・1/8 発送（県内企業 1,208 社）            497社回収（回収率41%）</p> <p>・8 月 絵コンテをもとにならジョブカフェと協議。また利用する企業の写真を選択。（奈良県雇用政策課作成の奈良優良企業 150 選から 14 社の企業から写真利用の許可を得る。）</p> <p>・12 月納品</p> <p>・12/24 ミニ企業説明会会場にて動画発信及び、You Tube、ジョブカフェ、中央会のホームページ掲載。</p> <p>・3 月末時点での動画再生回数：124 回</p>

事業名・事業内容	実施実績
<p>②就活コレクション</p> <p>奈良県の若年雇用者に占める「非正規社員」の割合が全国に比べ高水準であることから、後述する各種「企業合同説明会」に参加する若年者（特に新卒者）等を対象に“企業合同説明会”の①事前研修（職業理解・企業情報収集）、②当日研修（ブース訪問手法・企業の見極め方）、③事後研修（内定を勝ち取る手法・面接力向上）と3段階で研修を行うことで、企業合同説明会でのマッチング効果を高める。</p> <p>年9回実施 参加者90名</p> <p>就職者数目標：15名</p> <p>参加者満足度：80%以上</p>	<p>【実施実績】</p> <p>9回開催</p> <p>申込者59名（目標比65.5%）</p> <p>満足度100%（目標比125%）</p> <p>[詳細]</p> <p>・第1クール（5/28・31、6/4）</p> <p>延べ参加者16名</p> <p>満足度100%</p> <p>・第2クール（6/18・19・30）</p> <p>延べ参加者21名</p> <p>満足度100%</p> <p>・第3クール（8/16・17・20）</p> <p>延べ参加者22名</p> <p>満足度100%</p> <p>・就職者数：3名（目標比20%）</p> <p>【広報】</p> <p>・チラシ作成</p> <p>第1・2クール 合計25,000枚</p> <p>第3クール 25,000枚作成、</p> <p>発送（ハローワーク・大学就職課等の就職関係機関）</p> <p>・ホームページ掲載</p>

<p><b>③UIJターン企業合同説明会</b></p> <p>【就職応援フェア企業合同説明会】          奈良県は大阪・京都が通勤圏内にあることから、県外就業率が全国トップクラスにある。県内就職の促進は喫緊の課題であることから、若年求職者と若者を積極的に採用・育成を考える企業との出会いの機会を創出する企業合同説明会を実施する。また、実施時期を大学生等の夏休み期間中である8月に設定することで、都市圏からの帰省者の参加も期待できる。</p> <p>企業 45 社・求職者 250 名          就職者数目標：35名</p>	<p>【就職応援フェア企業合同説明会 8/17】</p> <ul style="list-style-type: none"> <li>・ 8/17 奈良県文化会館にて開催</li> <li>・ 参加企業：47 社（目標比 104%）</li> <li>・ 求職者：159 名（目標比 63.0%）</li> <li>・ 就職者数：30 名（目標比 85.7%）</li> </ul> <p>◇広報◇</p> <ul style="list-style-type: none"> <li>・ ポスター 600 枚、チラシ 25,000 枚配布</li> <li>・ ホームページ、ネット広告、市民だより（奈良、大和郡山、桜井、香芝）</li> <li>・ EメールDM送付 10,000 件</li> <li>・ 新聞広告（奈良日日新聞）</li> <li>・ 新聞折込求人広告にて求職者参加案内掲載</li> </ul>
<p><b>④企業合同説明会</b></p> <p>【就職応援フェア企業合同説明会】</p> <p>前述と同様に、奈良県の県外就業率の高さを考えると、大学生等の早い段階での県内企業魅力発信が必要になる。そこで就職活動解禁時期にあたる3月に企業合同説明会を実施することで、若年者の県内就業意欲の喚起を図るとともに、県内就職促進につなげる。</p> <p>企業 80 社・求職者 900 名          就職者数目標：180名</p>	<p>3/18 ホテル日航奈良にて開催</p> <ul style="list-style-type: none"> <li>・ 参加企業：78 社（目標比 97%）</li> <li>・ 求職者：312 名（目標比 34%）</li> <li>・ 就職者数：183 名（目標比 101.6%）</li> </ul> <p>◇広報◇</p> <ul style="list-style-type: none"> <li>・ ポスター 600 枚、チラシ 25,000 枚配布</li> <li>・ ダイレクトメールチラシ 5,000 枚配布</li> <li>・ ホームページ、ネット広告、市民だより（奈良、生駒、大和郡山、桜井）</li> <li>・ 県民だより</li> <li>・ EメールDM送付 10,000 件</li> <li>・ 新聞広告（奈良日日新聞）</li> <li>・ 新聞折込求人広告にて求職者参加案内掲載</li> </ul>

<p>【若年求職者対象のミニ企業説明会】</p> <p>よりきめ細やかなマッチングの実現を目的として優良企業（若者応援企業宣言、社員・シャイン認定取得企業、ものづくり補助金活用企業等）による企業説明会や行政機関や他団体と連携した企業説明会等（NARAジョブフェア）を実施。他に北和・中南和の地域バランスを考慮した企業説明会を実施する。</p> <p>5・6・2月の3回開催 各回 企業25社・求職者90名 就職者数目標：20名</p> <p>*就職応援フェア、ミニ企業説明会とも、ただ説明会を実施するだけでなく、就職相談に対応するキャリアコンサルタントの設置や就職活動に役立つセミナーを同時開催することで、参加者来場及び満足度を上げる仕組みを作る</p>	<p>【ミニ企業説明会 5/31】</p> <ul style="list-style-type: none"> <li>・5/31 奈良県文化会館にて開催</li> <li>・参加企業：33社（目標比132%）</li> <li>・求職者：113名（目標比125%）</li> <li>・就職者数：24名（目標比120%）</li> </ul> <p>◇広報◇</p> <ul style="list-style-type: none"> <li>・ポスター350枚、チラシ25,000枚配布（6/19開催分と合わせて作成）</li> <li>・EメールDM送付 8,000件（6/19開催分と合わせて送付）</li> <li>・ホームページ、ネット広告、市民だより（奈良・生駒・大和郡山・大和高田）</li> <li>・新聞折込求人広告にて求職者参加案内掲載</li> </ul> <p>【ミニ企業説明会 6/19】</p> <ul style="list-style-type: none"> <li>・6/19 奈良県産業会館にて開催</li> <li>・参加企業：39社（目標比156%）</li> <li>・求職者：71名（目標比78%）</li> <li>・就職者数：8名（目標比40%）</li> </ul> <p>◇広報◇</p> <ul style="list-style-type: none"> <li>・ホームページ、ネット広告、市民だより（大和郡山・桜井）</li> <li>・新聞折込求人広告にて求職者参加案内掲載</li> </ul> <p>【ミニ企業説明会「NARA ジョブフェア」12/24】</p> <ul style="list-style-type: none"> <li>・12/24 奈良県文化会館にて開催</li> <li>・参加企業：63社（目標比252%）</li> <li>・求職者：133名（目標比147%）</li> <li>・就職者数：20名（目標比100%）</li> </ul> <p>◇広報◇</p> <ul style="list-style-type: none"> <li>・ポスター600枚、チラシ20,000枚 ダイレクトメールチラシ 3,500枚配布</li> <li>・ホームページ、ネット広告、市民だより</li> </ul>
---	--

	<p>(大和郡山市・大和高田・天理・桜井)</p> <ul style="list-style-type: none"> <li>・デジタルサイン広告 (JR 鶴橋駅、近鉄大和西大寺駅)</li> <li>・新聞折込求人広告にて求職者参加案内掲載</li> </ul> <p>※近畿経済産業局委託事業 (地域中小企業・小規模事業者の人材確保支援等事業) との連携で実施</p> <p>就職率：4.95% (目標比 99%)</p> <p>求職者満足度：93.9% (目標比117.4%)</p>
<p><b>⑤業界研究&amp;職場見学ツアー</b></p> <p>県内には魅力ある産業や伝統があるにも関わらず、その魅力をうまく伝えられていないことが、人材確保に繋がらない原因の一つであることが課題として挙げられる。その中で、県内中小企業の強みや魅力を研究&amp;再発見し、県内産業に対する相互理解を深めることを目的に、学生や若年者等と中小企業の交流の場として、業界研究&amp;職場見学ツアーを実施する。</p> <p>奈良県特有の産業の理解を強めるために、業界をしぼってツアー実施を行う。</p> <p>ジョブカフェ利用者や、企業合同説明会時にも併せて募集を促し、参加者増を促す。</p> <p>年3回実施</p> <p>企業6社、・参加者50名</p> <p>参加者満足度：80%以上</p> <p>就職者数目標：10名</p>	<p><b>【実施実績】</b></p> <ul style="list-style-type: none"> <li>・参加企業：4社 (目標比 66%)</li> <li>・参加者：17名 (目標比 34%)</li> <li>・参加者満足度：100% (目標比 125%)</li> <li>・就職者数：3名 (目標比 30%)</li> </ul> <p>[詳細]</p> <p>9/17：&lt;繊維製造業界&gt;</p> <p>河村繊維株式会社 (4名)</p> <p>2/19：&lt;酒造業界&gt;</p> <p>奈良豊澤酒造株式会社 (8名)</p> <p>2/26：&lt;旅館・ホテル業界&gt;</p> <p>春日ホテル (見学) (5名)</p> <p>ホテルサンルート奈良</p> <p>◇広報◇</p> <ul style="list-style-type: none"> <li>・チラシ 7,500枚作成、発送 (ハロ-ワーク、大学等就職関係機関)</li> <li>・ホームページ掲載</li> <li>・新聞 (無料記事掲載)</li> <li>・市民だより (大和郡山)</li> <li>・中央会 Eメール DM 送付</li> </ul>