

(2) 高齢歩行者の安全対策

○ 歩行者教育システムを活用した交通安全教室

- ・身体機能の変化が、道路交通に及ぼす影響を体験
- ・100インチの大型スクリーン前に設置した仮想道路を横断する等の疑似体験ができる、参加体験型の交通安全教育を実施

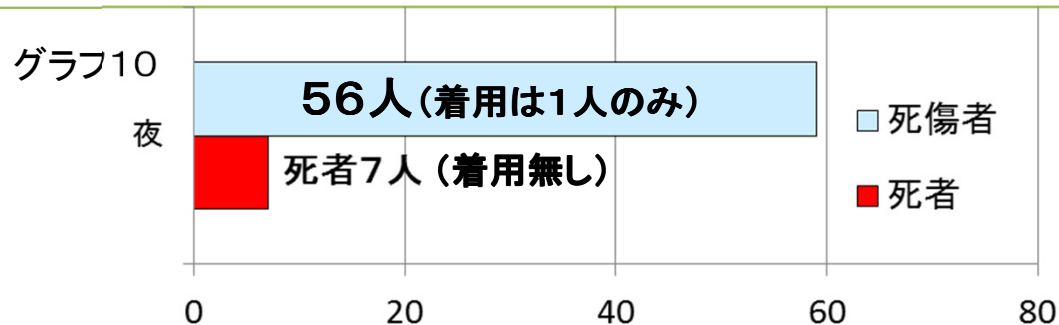


○ 民生児童委員による活動

- ・ 民生児童委員が、日々の活動である高齢者宅の訪問時に、交通安全啓発チラシや啓発品を配布し、交通安全ワンポイントアドバイスを実施

6 ピッカピカグッズ（反射材）の着用状況等

(1) 夜間の高齢歩行者事故発生状況（全当事者）



夜間歩行中の安全対策として、ピッカピカグッズの着用が有効です。
 昨年の死亡事故の中でも、ピッカピカグッズを着用していれば、死亡に至らなかったと思われる交通事故があります。
 ピッカピカグッズは、歩行者の命を守ります。

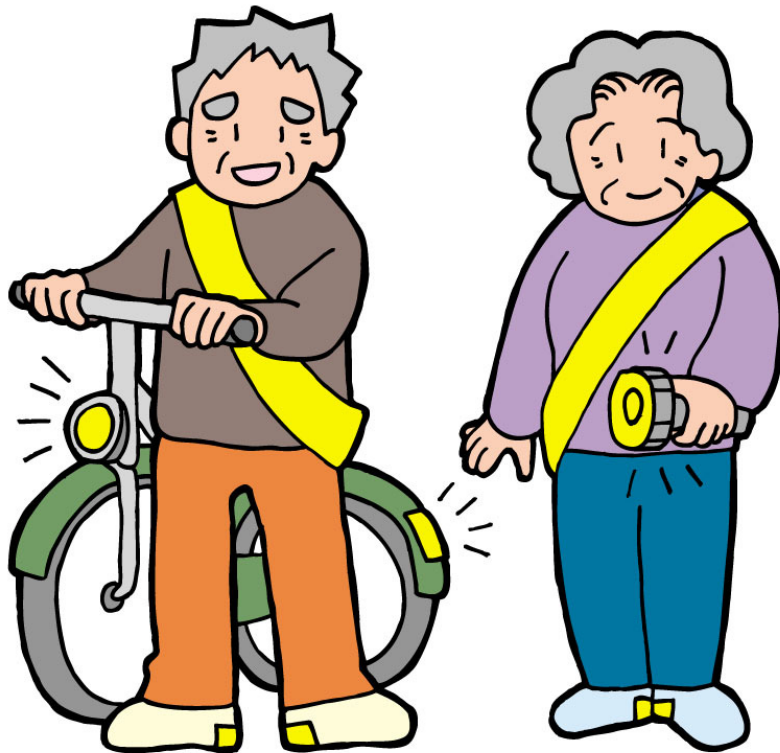
(2) 歩行中の交通事故死者の状況（全当事者）

表 8

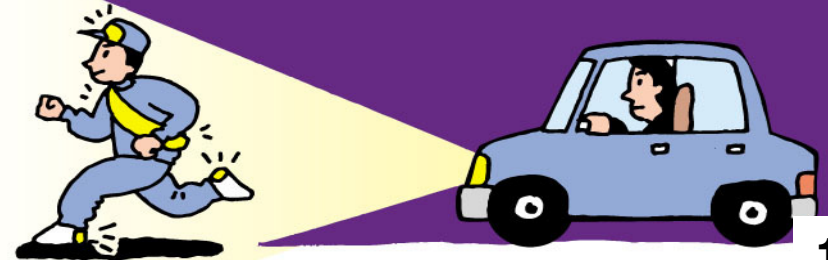
番号	発生日	時間帯	曜日	昼夜別	発生場所	路線	事故類型		事故の状況			反射材 (ピッカピカグッズ)
							形態	状況	年齢	負傷程度	状況	
1	1月8日	17時	火	夜	吉野郡十津川村大字湯之原	国道168号	人対車両	横断中 (その他)	75歳以上	死亡	自動車が横断中の歩行者と衝突	無し
2	2月26日	21時	火	夜	吉野郡大淀町大字桜垣本	国道169号		横断中 (その他)	70歳以上	死亡	自動車が横断中の歩行者と衝突	無し
3	4月20日	2時	土	夜	葛城市忍海	国道24号		横断中 (横断歩道)	80歳以上	死亡	自動車が横断歩道を横断中の歩行者と衝突	無し
4	5月5日	21時	日	夜	橿原市東坊城町	市道		横断中 (その他)	80歳以上	死亡	二輪車が横断中の歩行者と衝突	無し
5	8月26日	10時	月	昼	宇陀市榛原福地	市道		踏切	75歳以上	死亡	歩行者が踏切内で列車と衝突	—
6	10月3日	10時	木	昼	大和高田市大字神楽	国道165号		横断中 (その他)	80歳以上	死亡	自動車が横断中の歩行者と衝突	—
7	11月12日	9時	火	昼	桜井市大字高家	市道		その他	80歳以上	死亡	自動車が後退時に歩行者と衝突	—
8	11月14日	8時	木	昼	宇陀市大字陀西山	国道166号		横断中 (横断歩道)	85歳以上	死亡	自動車が横断歩道を横断中の歩行者と衝突	—
9	11月20日	11時	水	昼	大和郡山市高田口町	市道		横断中 (横断歩道)	75歳以上	死亡	自動車が横断歩道を横断中の歩行者と衝突	—
10	12月13日	0時	金	夜	葛城市中戸	南阪奈道路		路上横臥	70歳以上	死亡	自動車が道路上の歩行者と衝突	無し
11	12月20日	20時	金	夜	奈良市山町	国道169号		横断中 (その他)	75歳以上	死亡	自動車が横断中の歩行者と衝突	無し
12	12月26日	16時	木	夜	生駒郡平群町大字福貴	町道		背面通行中	70歳以上	死亡	自動車が前方歩行中の歩行者に衝突	無し

(3) ピッカピカ大作戦

奈良県警察では、歩行者及び自転車利用者によるピッカピカグッズの着用並びに運転者のヘッドライト早め点灯等を促進し、薄暮時及び夜間における歩行者・自転車の交通事故抑止を目的とした「ピッカピカ大作戦」を実施中です。



車両に自分の存在を早めに知らしめます



7 自治体別高齢者事故発生状況

表 9

(1) 高齢者事故の状況

○ 県内12市で比較 平成25年中

区分 市町村	人口 ※1		発生地別(件)		居住地別の状況				
	全人口	高齢者人口	全事故件数	死亡事故件数	人身事故を起こした件数	死亡事故を起こした件数	負傷者数	死者数	高齢者死傷数
奈良市	364,937	95,103	1,257	3 ※2	968	5 ※3	1,241 ※4	4	204
大和高田市	68,927	17,600	270	1	257	2	356	3	65
大和郡山市	89,571	23,973	377	6	256	3	324	4	52
天理市	67,798	15,080	300	2	220	0	304	1	49
橿原市	125,314	29,793	582	4	434	2	610	1	109
桜井市	59,988	15,847	289	5	280	6	346	6	61
五條市	33,992	10,281	113	2	105	2	145	2	29
御所市	28,699	9,677	124	0	124	0	172	0	26
生駒市	121,331	28,151	232	0	229	0	283	0	45
香芝市	77,882	15,230	294	2	243	2	335	2	51
葛城市	36,837	8,880	157	3	128	2	197	2	35
宇陀市	33,767	11,074	76	3	104	2	117	2	29

※1 人口は基本台帳の数値(平成25年10月1日現在)

※2 奈良市内で発生した死亡事故が3件

※3 県内発生事故のうち、奈良市内在住者が死亡事故の第一当事者となった事故が5件

※4 県内発生事故のうち、奈良市内在住者の負傷者数は1,241人

(第一当事者、第二当事者含む)

○ 県内15町で比較

区分 市町村	人口 ※1		発生地別(件)		居住地別の状況				
	全人口	高齢者人口	全事故件数	死亡事故件数	人身事故を起こした件数	死亡事故を起こした件数	負傷者数	死者数	高齢者死傷数
平群町	19,617	6,323	47	1 ※2	53	1 ※3	66 ※4	1	19
三郷町	23,146	6,265	38	0	61	0	83	0	14
斑鳩町	28,413	7,623	109	0	76	0	122	0	17
安堵町	7,798	2,124	27	0	34	0	30	0	3
川西町	8,834	2,533	24	0	27	0	29	0	5
三宅町	7,268	2,205	10	0	30	0	33	0	6
田原本町	32,912	8,647	173	1	114	1	149	0	28
高取町	7,393	2,384	20	0	28	0	30	0	6
上牧町	23,544	6,351	83	0	87	0	125	2	23
王寺町	23,027	5,845	81	0	57	0	85	0	15
広陵町	34,569	7,237	156	3	136	2	182	2	27
河合町	18,878	5,943	78	0	69	0	74	0	28
吉野町	8,502	3,490	22	0	32	0	33	0	3
大淀町	19,172	4,979	60	1	60	0	88	1	11
下市町	6,397	2,463	11	0	22	1	26	0	10

〇〇町に住まいする人が起こした事故件数

〇〇町に住まいする人が起こした死亡事故件数

※1 人口は基本台帳の数値(平成25年10月1日現在)

※2 平群町内で発生した死亡事故が1件

※3 県内発生事故のうち、平群町内在住者が死亡事故の第一当事者となった事故が1件

※4 県内発生事故のうち、平群町内在住者の負傷者数は66人

(第一当事者、第二当事者含む)

表 11 ○○村に住まいする人が起こした事故件数

○○村に住まいする人が起こした死亡事故件数

○ 県内12村で比較

市町村	区分	人口 ※1		発生地別(件)		居住地別の状況				
		全人口	高齢者人口	全事故件数	死亡事故件数	人身事故を起こした件数	死亡事故を起こした件数	負傷者数	死者数	高齢者死傷数
山 添 村		4,032	1,544	16	0 ※2	9	1 ※3	7 ※4	0	2
曾 爾 村		1,725	706	4	1	5	0	2	0	0
御 杖 村		1,937	944	1	0	2	0	6	0	1
明 日 香 村		5,875	1,914	18	0	24	0	20	1	8
黒 滝 村		836	364	2	0	1	0	4	0	2
天 川 村		1,636	692	2	1	3	0	1	0	0
野 迫 川 村		486	223	1	0	1	0	2	0	0
十 津 川 村		3,761	1,580	6	1	4	1	5	1	3
下 北 山 村		1,061	469	1	1	1	1	3	1	1
上 北 山 村		625	287	8	0	2	0	0	0	0
川 上 村		1,646	884	5	0	4	0	4	0	1
東 吉 野 村		2,163	1,061	2	0	7	0	8	0	2

※1 人口は基本台帳の数値(平成25年10月1日現在)

※2 山添村内における死亡事故の発生は無し(0件)。

※3 県内発生事故のうち、山添村在住者が死亡事故の第一当事者となった事故が1件

※4 県内発生事故のうち、山添村内在住者の負傷者数は7人

(第一当事者、第二当事者含む)

表 12

● 他府県在住者の状況

※5 他府県在住者が県内で起こした人身事故の件数

※6 他府県在住者が県内で起こした死亡事故件数

※7 県内で発生した事故のうち、他府県在住者の負傷者数

※8 県内で発生した事故のうち、他府県在住者の死者数

住民の状況(当事者の居住地別)				
人身事故を起こした件数	死亡事故を起こした件数	負傷者数	死者数	高齢者死傷数
779 ※5	7 ※6	946 ※7	6 ※8	85

(2) 高齢者事故1万人当たりのランキング

高齢者が交通事故(第一当、第二当)に遭遇する可能性が高い自治体順位

○ 高齢者事故ランキング(県内12市)

表 13

区分 市町村	全人口	高齢者人口	人身事故件数 (平成25年12月末累計)			高齢者に係る人身事故件数 (平成25年12月末累計)			
			平成 25年	前年比 増減数	1万人 当たり	平成 25年	前年比 増減数	1万人 当たり	順位
天 理 市	67,798	15,080	300	-42	44.2	95	16	63.0	1
桜 井 市	59,988	15,847	289	1	48.2	94	15	59.3	2
葛 城 市	36,837	8,880	157	-29	42.6	52	9	58.6	3
橿 原 市	125,314	29,793	582	30	46.4	170	34	57.1	4
香 芝 市	77,882	15,230	294	10	37.7	76	13	49.9	5
大 和 高 田 市	68,927	17,600	270	-5	39.2	85	13	48.3	6
奈 良 市	364,937	95,103	1,257	-119	34.4	352	-21	37.0	7
大 和 郡 山 市	89,571	23,973	377	-97	42.1	88	-12	36.7	8
五 條 市	33,992	10,281	113	-5	33.2	37	0	36.0	9
御 所 市	28,699	9,677	124	-29	43.2	34	-9	35.1	10
宇 陀 市	33,767	11,074	76	-24	22.5	27	-11	24.4	11
生 駒 市	121,331	28,151	232	-66	19.1	64	-24	22.7	12
市 計	1,109,043	280,689	4,071	-375	36.7	1,174	23	41.8	
合 計	1,404,296	365,769	5,076	-423	36.1	1,509	33	41.2	

※人口は基本台帳の数値(平成25年10月1日現在)

○ 高齢者事故ランキング（県内15町）

高齢者が交通事故（第1当、第2当）に遭遇する可能性が高い自治体順位

表 14

区分 市町村	全人口	高齢者人口	人身事故件数 (平成25年12月末累計)			高齢者に係る人身事故件数 (平成25年12月末累計)			
			平成 25年	前年比 増減数	1万人 当たり	平成 25年	前年比 増減数	1万人 当たり	順位
田原本町	32,912	8,647	173	1	52.6	59	12	68.2	1
広陵町	34,569	7,237	156	-2	45.1	44	10	60.8	2
河合町	18,878	5,943	78	-14	41.3	36	8	60.6	3
斑鳩町	28,413	7,623	109	22	38.4	35	11	45.9	4
大淀町	19,172	4,979	60	-15	31.3	22	-6	44.2	5
王寺町	23,027	5,845	81	-22	35.2	25	-7	42.8	6
上牧町	23,544	6,351	83	-3	35.3	24	-4	37.8	7
三宅町	7,268	2,205	10	-4	13.8	7	0	31.7	8
三郷町	23,146	6,265	38	-13	16.4	18	-4	28.7	9
下市町	6,397	2,463	11	1	17.2	7	1	28.4	10
平群町	19,617	6,323	47	0	24.0	16	-2	25.3	11
高取町	7,393	2,384	20	1	27.1	6	1	25.2	12
川西町	8,834	2,533	24	-2	27.2	6	-3	23.7	13
吉野町	8,502	3,490	22	-2	25.9	8	-3	22.9	14
安堵町	7,798	2,124	27	8	34.6	4	1	18.8	15
町計	269,470	74,412	939	-44	34.8	317	15	42.6	
合計	1,404,296	365,769	5,076	-423	36.1	1,509	33	41.2	

※人口は基本台帳の数値(平成25年10月1日現在)

高齢者が交通事故(第1当、第2当)に遭遇する可能性が高い自治体順位

○ 高齢者事故ランキング (県内12村)

表 15

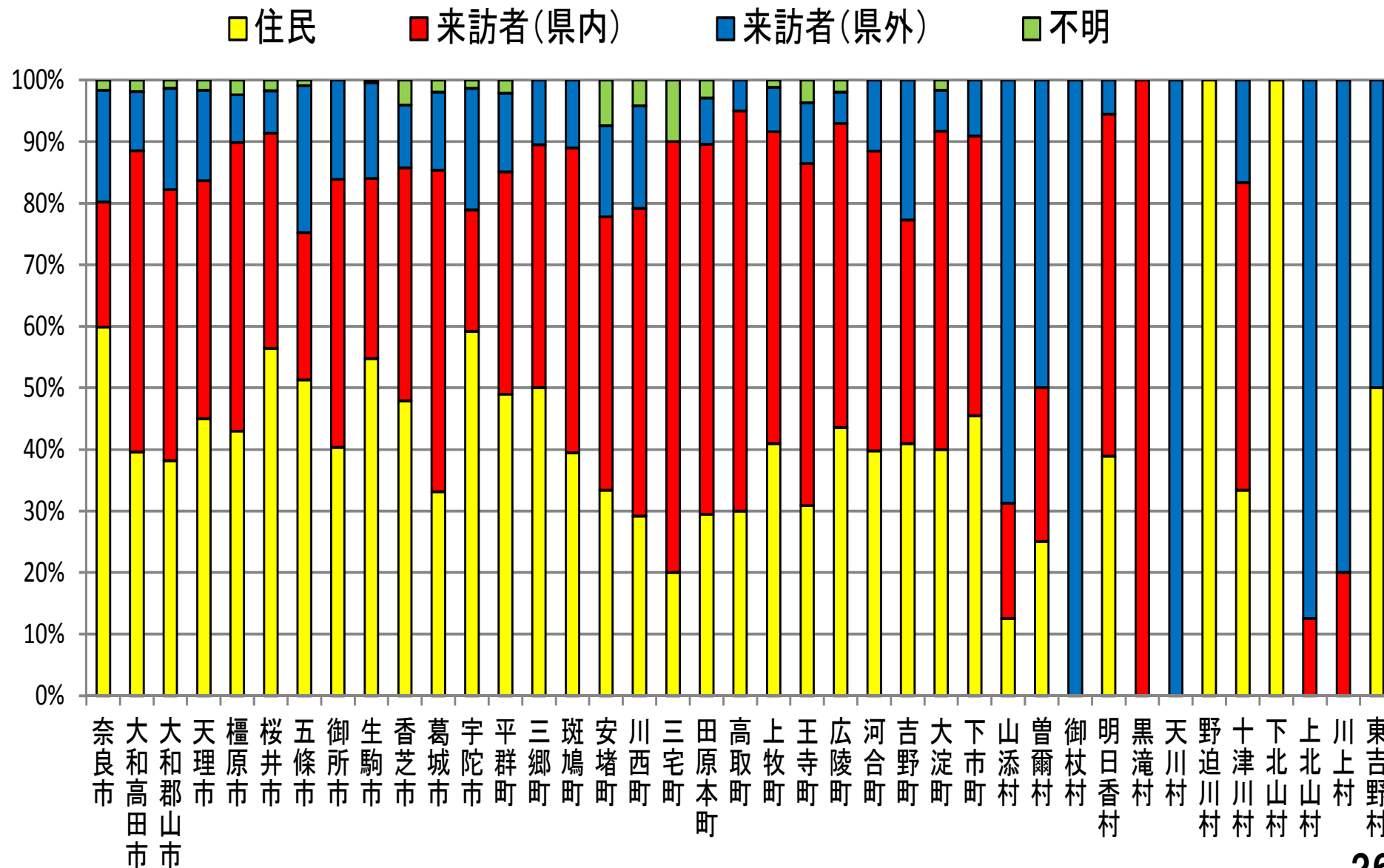
市町村	全人口	高齢者人口	人身事故件数 (平成25年12月末累計)			高齢者に係る人身事故件数 (平成25年12月末累計)			
			平成25年	前年比増減数	1万人当たり	平成25年	前年比増減数	1万人当たり	順位
上北山村	625	287	8	5	128.0	1	-1	34.8	1
黒滝村	836	364	2	0	23.9	1	1	27.5	2
明日香村	5,875	1,914	18	8	30.6	5	1	26.1	3
山添村	4,032	1,544	16	-8	39.7	4	-3	25.9	4
十津川村	3,761	1,580	6	-5	16.0	3	-2	19.0	5
東吉野村	2,163	1,061	2	1	9.2	2	2	18.9	6
天川村	1,636	692	2	-3	12.2	1	-1	14.5	7
曾爾村	1,725	706	4	2	23.2	1	0	14.2	8
御杖村	1,937	944	1	0	5.2	0	-1	0.0	9
野迫川村	486	223	1	1	20.6	0	0	0.0	9
下北山村	1,061	469	1	-2	9.4	0	0	0.0	9
川上村	1,646	884	5	-3	30.4	0	-1	0.0	9
村計	25,783	10,668	66	-4	25.6	18	-5	15.9	

合計	1,404,296	365,769	5,076	-423	36.1	1,509	33	41.2	
-----------	------------------	----------------	--------------	-------------	-------------	--------------	-----------	-------------	--

※人口は基本台帳の数値(平成25年10月1日現在)

(3) 各自治体別事故当事者における居住地別の状況

グラフ 11



※1

(4) 死亡事故が長期未発生の自治体

	H10	H11	H12	H13	H14	H15	H16	H17	H18	H19	H20	H21	H22	H23	H24	H25
御所市												12/31				
生駒市																
三郷町																
斑鳩町																
安堵町																
川西町																
三宅町		6/10														
高取町																
王寺町																
河合町																
吉野町							4/14									
下市町																
山添村	※2															
御杖村	H10. 6/16															
明日香村																
黒滝村			8/29													
野迫川村																
上北山村										8/27						
川上村																
東吉野村			8/13													

※1 死亡事故＝事故発生後の24時間以内の死者を伴う事故 ※2 日付＝死亡事故を計上した日

高齢者を守る対策

○ 交通事故実態の把握と対策

- 各自治体での交通事故発生状況を把握する。
- 把握した情報を分析し、安全対策の方針を策定する。

○ 現場診断と安全対策

- 重大事故発生時には、早期に現場診断を行い、安全対策について検討し、再発防止対策を講じる。
- 同様の事故発生が懸念される箇所を把握し安全対策を行う。

○ 自治体等主導による安全活動の働きかけ

- 高齢者に対し、交通安全教育及び交通安全啓発活動を通じ、安全行動の実践に向けた働きかけを行う。

○ 県、警察等との連携

- 警察等から交通事故情報等を入手し、各自治体内における安全対策に反映をさせる。
- 他の道路管理者が実施する安全対策等を参考とする他、他団体等からの問い合わせ等に対する協力を行う。