

様式 1 - 1 (病院)

事前協議書

平成 25 年 12 月 25 日

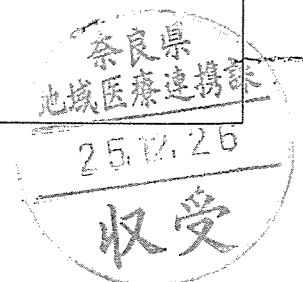
奈良県知事 殿

開設者の住所 奈良県
(法人の場合は主たる事務所の所在地)

開設者の氏名
(法人の場合は名称及び代表者氏名)

病院の開設等に関する指導要綱第 4 条第 1 項の規定に基づき、下記のとおり、事前協議を申し出ます。

病院の名称	病院			
病院の所在地	奈良県			
計画の内容	1 病院の開設 2 病院の病床数の増加 3 病院の病床の種別の変更			
事業計画	別紙「事業計画書」のとおり			
連絡先	担当者	氏名		
		電話番号	FAX	
		E-mail		



(1) 開設(増床)等の計画

病 院	名 称				
	所 在 地				
開設者	氏 名 (名称)				
	住所 (所在地)		奈良県:		
管理者	氏 名		生年月日		
	医籍登録番号		医籍登録日		
開設又は増床等の趣旨		<p>今回、奈良県中和地区の病床整備計画に伴い、香芝市周辺の病院病床数の不足実態は明らかである。このような状況を可念的速やかに改善するため、当院では増床を計画するものである。</p> <p>増床に伴い、香芝市周辺地域における、二次救急医療をはじめとし、循環器系疾患等の連携を密にし、当該地域で欠落する、医療機能の充実を図り、地域の医療レベルの向上を図ると共に地域住民に対して充実した医療サービスを提供することを目的とし、今後、年間 1000 件以上の救急患者の受け入れを積極的に行い貢献するものとする。</p>			
開設予定 (増床後の使用予定日)		平成 26 年 9 月 1 日			
診 療 科 目		(増床に伴い新設する科目：)			
病床数		既存(許可) 病床数	計画(増床) 病床数	計	病床利用率 (平成 24 年 12 月 ~25 年 11 月)
	一般病床	床	50 床	床	%
	療養病床	床	床	床	%
	精神病床	床	床	床	%
	感染症病床	床	床	床	%
	結核病床	床	床	床	%
	計	床	50 床	床	%

(2) 設置 (増床) する病床の内訳等

循環器内科 50床
現在、東朋香芝病院の循環器疾患で入院中の患者の受け入れをすると共に、他の疾患に対しても積極的に受け入れを行う。また、疾患に応じては現在、) での受け入れも可能である。

(3) 敷地及び建物の計画

		既 存	新 規	計
敷地の状況	面 積	m ²	0 m ²	m ²
	所有の状況	自己所有・借地	自己所有・借地	
建物の建設計画 (増床の規模等)	建物の構造	鉄筋コンクリート造り		
	建物の面積	建築面積 1538.44 m ²	延面積 1283.64 m ²	
	基本設計	1ヶ月	実施設計	2ヶ月
	工事期間	6ヶ月		

(4) 資金に関する計画

ア 事業費

(単位：千円)

建 築 費	土地購入費	医療機器 購 入 費			計
330,000	0	150,000			450,000

イ 財源

(単位：千円)

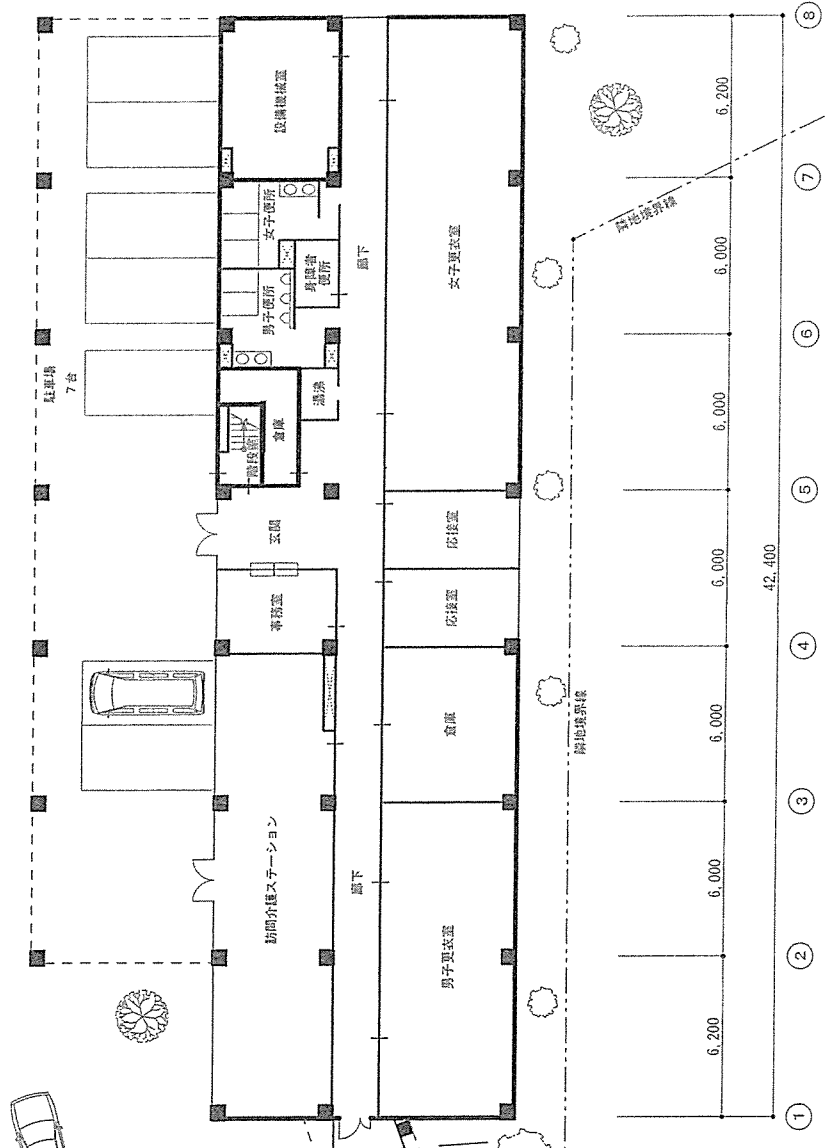
自己資金	借 入 金	寄 附 金			計
450,000	0	0			450,000

医療従事者	現在の人員			確保予定の人員			確保の計画
	常勤	非常勤		常勤	非常勤		
		実人数	常勤換算		実人数	常勤換算	
医師	13名	34名	4名	2名			26年4月採用
看護師	64名	15名	11名	19名	3名	2名	来春卒者 8名採用 余剰人員 5名 紹介会社に依頼中
准看護師	14名	1名	0.2名	3名	2名	1名	紹介会社に依頼中
看護補助者	17名	6名	5名	5名	2名	2名	来春卒者 1名採用 余剰人員 2名 ハローワークに募集中
薬剤師	4名			2名			来春卒者 1名採用 紹介会社に依頼中 ハローワークに募集中
その他	65名	19名	18名	3名			ハローワークに募集予定
計	177名	84名	38.2名	34名	7名	5名	

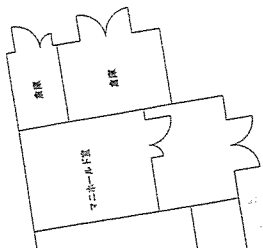
※ 非常勤職員については、勤務時間に応じて常勤人数に換算した数も記入して下さい。



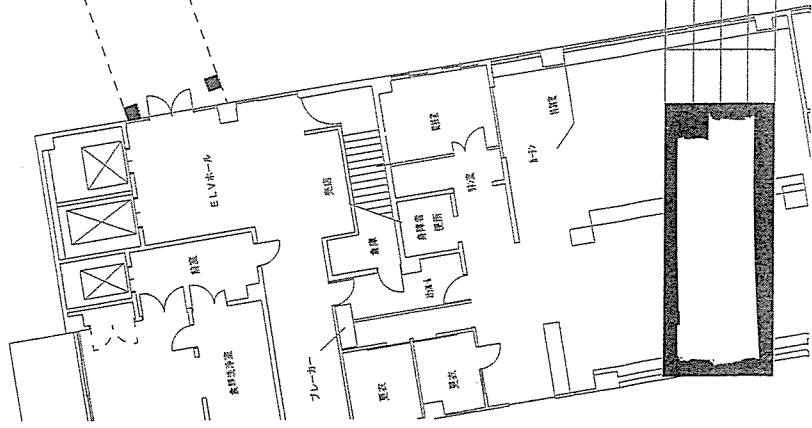
18,600	4,600	2,400	4,600	2,400	4,600
④	③	②	①	②	③



陸地境界線



既存棟 1階

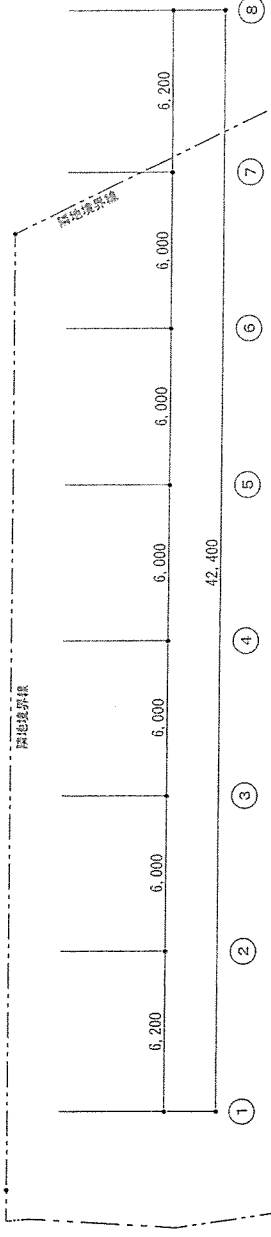
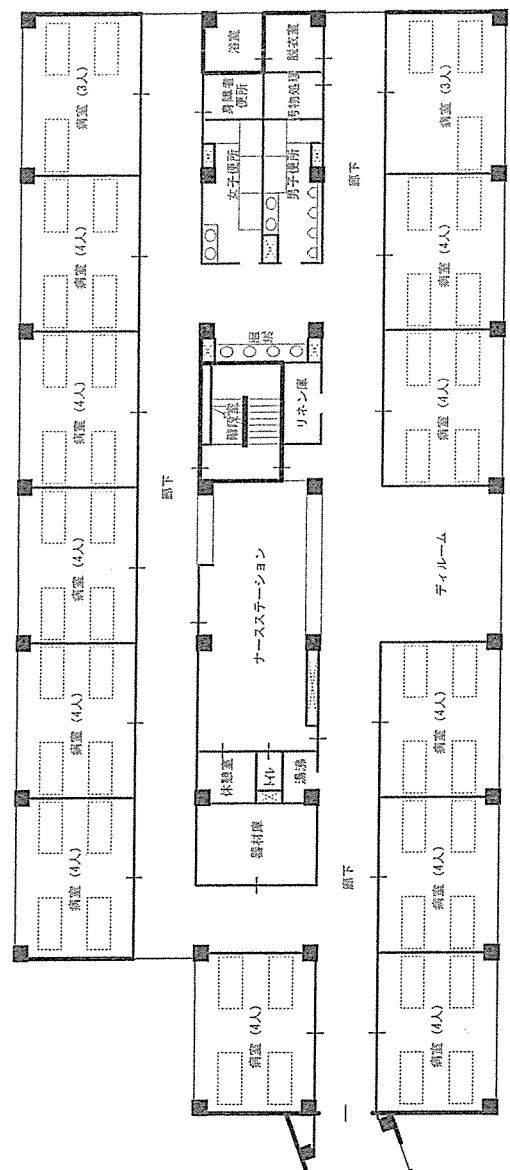


縮尺	1/200
設計 No.	60-014A
枚数	3

1 階平面図

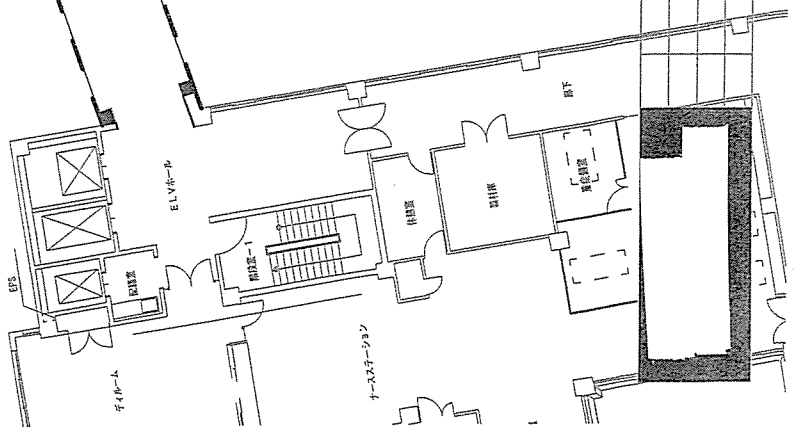


A	4,600	2,400	4,600	18,600
B	2,400	4,600	2,400	
C	4,600	2,400	4,600	
D	4,600	2,400	4,600	



隣地境界線

既存棟 2階



工事名称	図面名称	2階平面図	縮尺	1/200
設計 No.	製図	60-014A	版数	4
捺印				

様式1-1 (病院)

事前協議書

平成25年12月26日

奈良県知事 殿

開設者の住所
(法人の場合は主たる事務所の所在地)

開設者の氏名
(法人の場合は名称及び代表者氏名)

病院の開設等に関する指導要綱第4条第1項の規定に基づき、下記のとおり、事前協議を申し出ます。

病院の名称	病院 (仮称)			
病院の所在地	奈良県葛城市南花内94番 他			
計画の内容	① 病院の開設 2 病院の病床数の増加 3 病院の病床の種別の変更			
事業計画	別紙「事業計画書」のとおり			
連絡先	担当者	氏名		
		電話番号	FAX	
		E-mail		

奈良県
地域医療連携

2014

収

(1) 開設 (増床) 等の計画

病 院	名 称	病院 (仮称)			
	所 在 地	奈良県葛城市南花内94番 他			
開設者	氏 名 (名称)				
	住所 (所在地)				
管理者	氏 名		生年月日		
	医籍登録番号		医籍登録日		
開設又は増床等の趣旨		別紙の通り			
開 設 予 定 (増床後の使用予定日)		平成 28 年 4 月 1 日			
診 療 科 目		内科・循環器内科・外科・整形外科・脳神経外科 小児科・泌尿器科 (人工透析) ・リハビリテーション科 (増床に伴い新設する科目:)			
病床数		既存 (許可) 病床数	計画 (増床) 病床数	計	病床利用率 (平成 年 月 ~ 年 月)
	一般病床	床	181床	181床	%
	療養病床	床	60床	60床	%
	精神病床	床	床	床	%
	感染症病床	床	床	床	%
	結核病床	床	床	床	%
	計	床	241床	241床	%

(2) 設置 (増床) する病床の内訳等

一般病棟	181床 (60床2病棟、45床1病棟、小児病棟16床)
	15 : 1看護
療養病棟	60床 25 : 1看護
開設後6ヶ月を目処に、一般病棟60床を障害者病棟、45床を回復期リハビリテーション病棟への転換を予定する。	

(3) 敷地及び建物の計画

		既 存	新 規	計
敷地の状況	面 積	m ²	9,210 m ²	9,210 m ²
	所有の状況	自己所有・借地	自己所有・借地	
建物の建設計画 (増床の規模等)	建物の構造	鉄筋コンクリート造		
	建物の面積	建築面積4,219.5 m ² ・延面積15,468.40 m ²		
	基本設計	3.5ヶ月	実施設計	3.5ヶ月
	工事期間	14ヶ月		

(4) 資金に関する計画

ア 事業費

(単位：千円)

建 築 費	土地購入費	医療機器 購 入 費			計
2,000,000 千円	300,000 千円	700,000 千円			3,000,000 千円

イ 財源

(単位：千円)

自己資金	借 入 金	寄 附 金			計
100,000 千円	3,000,000 千円				3,100,000 千円

(5) 医療従事者の確保に関する計画

医療従事者	現在の人員			確保予定の人員			確保の計画
	常勤	非常勤		常勤	非常勤		
		実人数	常勤換算		実人数	常勤換算	
医師	6	36	10	10	35	7	大学病院医局 紹介会社 東朋香芝病院から受入 から異動
看護師	48	40	5.5	25	15	5	紹介会社 ハローワーク 求人広告 東朋香芝病院から受入 から異動
准看護師	55	14	16.1	55	35	20	紹介会社 ハローワーク 求人広告 東朋香芝病院から受入 から異動
看護補助者	65	19	2.3	45	20	10	ハローワーク 求人広告 東朋香芝病院から受入
薬剤師	3	0	0	3	5	2	紹介会社 ハローワーク 求人広告 東朋香芝病院から受入
その他	52	23		18			ハローワーク 求人広告 東朋香芝病院から受入
理学療法士	21	5		10			専門学校、大学等
作業療法士	13	2		5			ハローワーク
言語聴覚士	4	2		3			求人広告 東朋香芝病院から受入
診療放射線 技士	5	0		5			ハローワーク 求人広告 東朋香芝病院から受入
管理栄養士	3	0		3			ハローワーク 求人広告 東朋香芝病院から受入
計	275	141		182	110	44	

※ 非常勤職員については、勤務時間に応じて常勤人数に換算した数も記入して下さい。

(6) 開設者が他の病院、診療所を開設している場合のそれらの病院等の概要

名 称	所在地				
	管理者	(医籍登録 番号)			
	病床数	床	病床利用率	%	
	診療科目	内科・消化器科(胃腸科)・循環器科・外科・ 整形外科・脳神経外科・皮膚科・泌尿器科・歯科 放射線科・リハビリテーション科・心臓血管外科			
	医療従事者	医師	常 勤	6名・非常勤	36名
	看護師	常 勤	48名・非常勤	40名	
	准看護師	常 勤	55名・非常勤	14名	
	薬剤師	常 勤	3名・非常勤	0名	
	検査技師	常 勤	3名・非常勤	3名	
	その他	常 勤	160名・非常勤	48名	
名 称	所在地				
	管理者	(医籍登録年月日・番号)			
	病床数	床	病床利用率	%	
	診療科目				
	医療従事者	医師	常 勤	名・非常勤	名
	看護師	常 勤	名・非常勤	名	
	准看護師	常 勤	名・非常勤	名	
	薬剤師	常 勤	名・非常勤	名	
	検査技師	常 勤	名・非常勤	名	
	その他	常 勤	名・非常勤	名	
名 称	所在地				
	管理者	(医籍登録年月日・番号)			
	病床数	床	病床利用率	%	
	診療科目				
	医療従事者	医師	常 勤	名・非常勤	名
	看護師	常 勤	名・非常勤	名	
	准看護師	常 勤	名・非常勤	名	
	薬剤師	常 勤	名・非常勤	名	
	検査技師	常 勤	名・非常勤	名	
	その他	常 勤	名・非常勤	名	

葛城市新病院設立趣意書

1. 新病院検討の経緯

(1) 新病院建設検討の経緯

(2) 新病院建設に関する検討委員会

2. 医療を取り巻く情勢と医療機能を高める方策

(1) 医療を取り巻く情勢と病院整備の必要性

少子高齢化、医療の高度化や医療費抑制策などの医療制度改革により、医療を取り巻く環境は年々厳しいものになっており、医療を提供する側の病院も多様化する患者ニーズに対応すべく機能分化や効率化を最大の課題とし環境整備の努力を行っている。

しかしその反面、特に地域医療では医師の確保が難しいために外来や入院の縮小、診療科廃止などの規模縮小や経営難、救急医療を中心とした医師の過酷な勤務などの深刻化が進んでいる。

地域医療を支えるためには、その地域のニーズを十分に把握し、変化する医療環境に対応可能な柔軟性と、進歩する医療機能の高度化の充実・強化可能な病院を整備するだけでなく、地域医療機関との連携や地域住民の努力（救急コンビ受診の削減、予防医学、健康管理や増進等）が一体となった「地域一体型の医療システム」が必要である。

奈良県中和地域の病床数は基準病床数から見ると充足地域となるが、計画地の葛城市においては救急受け入れ可能な医療機関がなく、今後、高齢化が進み患者の増大が予測される当市において、地域住民の病院建設の要望の声は高く、市の中核病院の整備は必要不可欠と思われる。

また、今や社会問題となっている産科・小児科領域においても、地域住民が安心して産み・育てられる町づくりのために、周産期医療や育成医療体制を整備する必要があると考える。

(2) 医療機能を高める方策

地域住民の要望に応え、地域医療の中核を担い、基本的な医療機能を実現し高めるために、以下の6つの方策を推進する。

* 地域医療支援病院

総合診療基盤に基づく医療を提供し、また医療資源を最大限に活用した医療の実施と体制を構築する

* 地域医療・福祉への支援機能の充実・強化

医師会、福祉関連施設等との協働のもと、地域医療への支援及び連携活動の充実・強化と総合ケアの取り組みを行う

* 健康増進支援

地域住民の健康づくり支援の取り組みを行う

* 患者本位で安全・安心の医療の推進

地域住民が安心していつでも必要なときに適切な医療を提供できる体制の構築

* 人材育成

親切・明朗・善意を基本に、細心の注意と最大の努力で医療知識や技術の取得に励むことができる環境づくり

*医療の質の向上

医療安全管理対策、診療科間の横断的な連携によるケアなどの質の向上を図る

3. 新病院の概要

(1) 建設予定地の概要

住 所	奈良県葛城市南花内94番 他
敷地面積	9,210.00㎡
用途地域	第1種住居地

<建設予定地の概要説明>

(2) 敷地面積

病院整備に当たっては、将来にわたり安定して地域住民に必要な医療を提供できるように、ある一定のゆとりのある敷地面積が望ましい。

また、病院利用者や地域住民が利用できる散策路、渋滞対策などの周辺環境への配慮や大規模災害への対応可能な土地を有することが必要と考える。

(3) 施設規模

① 病床数 241床

② 病床規模に関する諸要素

高齢化に伴い医療需要が増大する要素がある一方、近年、医療機関の平均在院日数は短縮化の傾向にある。国の医療政策においても在院日数の短縮化の方向性が示されており、特に急性期の病院についてはDPC導入等により短縮化のインセンティブが働く傾向にある。

計画する新病院の病床数は、東朋香芝病院が許可を得ていた241床とし、中和地域の中核病院として24時間・365日の救急診療体制をとり、1日5件以上の救急搬送の受け入れを可能とするため、平均在院日数15日を目安とする。

ただし、新病院開設当初は東朋香芝病院からの後継医療機関として、患者の転院を最優先事項とする。尚、新病院開設前に東朋香芝病院のベッド稼働が不可能になった場合は、当法人の において、近隣医療機関、友好医療機関との連携の上、最大限の転院受け入れを行う予定である。

4. 新病院の基本的な考え方

(1) 基本理念

新病院は以下の「基本理念」をもって、整備を推進する。

地域住民の生命を守り、健康と人間愛に基づく医療を行います。

(2) 基本方針

基本理念をもとに、奈良県中和保健医療圏における葛城市の医療を地域で完結できるものとするために、地域住民が24時間安心して生活できる医療機能を備え、高度で質の高い医療を提供し、市民の生命と健康を守る病院を目指す。

その核となる基本方針を、以下の4つに設定する。

***患者中心の医療**

十分な説明と同意を図り、診療情報の公開と患者の権利を遵守する医療

***安心と安全を提供する医療**

医療人の育成に努め、安心して医療を受けられる環境を整備し、医療事故の防止に努める

***救命救急医療の提供**

医療圏の救急医療ネットワークの一翼を担い365日24時間の救急医療の提供と充実を図る

***危機管理医療の提供**

大規模災害時にも診療機能を維持し、救護の拠点となる体制を構築する

(3) 施設整備基本方針

患者の生命を守るという観点から、いかなる場合においても患者を受け入れる使命があり、施設整備においても診療機能を継続できるよう維持する必要がある。

また、いつでも気軽に安心して治療を受けられることも重要な役割であるとともに、医療従事者にとっても効率的で働きやすい職場環境に配慮する必要がある。

よって、施設整備方針を以下の3つに設定する。

***災害に強い病院**

最新の耐震技術等を検討し、応急医療や救護医療の拠点となる病院

***質の高いアメニティやプライバシーに配慮した病院**

全年齢層の患者に配慮した、あたたかくやさしい病院

***効率的な運用をもとに診療・治療を行う病院**

諸室配置、IT等の構築、クリティカルパスなどの医療従事者が働きやすい環境を整備し、安心して医療を受けられる病院

5. 医療体制

(1) 診療科の編成

- ① 内科、循環器内科、外科、整形外科、脳神経外科、小児科、泌尿器科（人工透析）、リハビリテーション科の8科の診療科をおく。
- ② 今後、患者にとって最も効果的な医療を提供するため地域ヒアリングやアンケート等を行い、地域需要や要望を精査する。

(2) 安心安全な医療

- ① 患者や家族など利用者の視点に立った医療体制の構築
- ② セキュリティ対策や安全管理への取り組みの充実
- ③ 事故防止に配慮した施設

(3) 外来機能の充実

- ① 複数症状を訴える患者への対応を行う「総合内科」を設置の検討
- ② 患者のQOLの向上を図るため、在宅治療、日帰り手術や化学療法の検討
- ③ 専門外来として、糖尿病専門外来の設置

(4) 外来待ち時間対策

- ① 地域連携の強化のため、予約システムの導入の検討
- ② 外来呼び出しシステムの導入の検討
- ③ 医療情報室の設置など待合アメニティの充実

(5) 療養環境の充実

- ① デザインや色彩、素材等や温度、湿度、騒音等の物理的環境性能に配慮した施設
- ② 緑を積極的に取り入れるなど、心安らぐ療養環境の整備

(6) 病棟編成

- ① 入院の待機期間の縮減が図れる機能的な病棟編成
- ② 機能的で分かりやすい病棟

(7) 看護体制の強化

- ① 看護師が看護業務に集中できる人的・物的環境の構築

6. 人員計画

(1) 医師

以下の各大学の協力を得る。なお、主たる医師とは既に個別に折衝、基本的に合意を得ている。

- ① 内科、循環器内科・・・大阪大学医学部
- ② 外科、整形外科、脳神経外科、泌尿器科（人工透析）、リハビリテーション科
・・・近畿大学医学部
- ③ 小児科・・・大阪市立大学医学部
- ④ 東朋香芝病院からの転籍

(2) 看護師

- ① 紹介会社
- ② ハローワーク
- ③ 地元での募集
- ④ 東朋香芝病院からの転籍

現在、看護専門学校、看護短期大学、看護大学（4年制）に打診中

(3) その他

- ① 地元での募集
- ② 東朋香芝病院からの転籍

7. 人材育成

(1) 医師

医療現場における教育・研修体制や研修環境の整備や、大学等の医療機関、医師会等による地域医療支援ネットワークを活用した教育環境や医療実習環境の充実を図り、教育関連施設としての役割を担う。

- ① プライマリ・ケアに対応できる臨床医の育成
- ② 小児医療における高度の専門性を身につけた臨床医の育成

(2) 看護職員

高度化・専門化が進む医療現場において、質が高く肌理細やかな看護の提供が求められていることから、看護のスキルアップを目指す教育サポートを行う。

- ① 各種院内研修会の開催、院外の学会・研修会への参加
- ② 認定看護師などの資格取得サポート

(3) 医療技術職員

- ① 薬剤師は服薬指導や薬歴管理等をさらに充実するよう、研修等により資質の向上を図る。
- ② 診療放射線技師、臨床検査技師などの技術職員は、高度化・IT化する医療機器を適切且つ安全に管理し、さらに質の高い診療情報を取得・提供できるよう、教育・研修等の充実を図る。

(4) 連携医療機関

- ① 連携する各医療機関等との勉強会や情報交換を通し、治療技術や知識の共有化を図る。

8. 運営管理

(1) 経営管理

- ① 経営管理機能の充実
- ② 医療需要や診療報酬改定等の環境変化に応じた運営
- ③ 中・長期的な経営財政計画の策定と目標管理に基づく経営

(2) 病院情報システムの導入

- ① 病院情報システムの導入
- ② 疾病統計や診療情報を活用した医療の質や安全性の向上
- ③ 経営に係る指標やデータを活用した経営の質の向上

(3) 病床管理

- ① 全病床の一元管理を行い、柔軟な病床運用と効率的な病床利用

(4) 委託業務管理

- ① 安全で効果的な委託業務の範囲や契約形態の検討

9. 環境整備

(1) 利便施設の充実

入院患者の療養環境のサポートや外来患者等病院利用者の利便性の向上、また、周辺住民利用可能な利便施設を検討する。

(2) 来院環境の整備

- ① 渋滞対策など地域住民への配慮、病院利用者の利便性に配慮した駐車場の整備
- ② バス、タクシー乗り場の整備
- ③ 自転車置き場の整備

付近見取図 S=1:2,500



新町公園球技場
777.9

体カセンター
79.9

79.5

79.9

80.1

78.8

78.6

78.8

79.7

80.3

80.1

78.4

78.6

78.1

79.4

80.6

80.1

78.2

78.8

79.1

80.3

81.5

82.1

78.4

78.8

78.1

79.4

80.6

80.1

78.2

78.8

79.1

80.3

81.5

82.1

78.4

78.8

78.1

79.4

80.6

80.1

78.2

78.8

79.1

80.3

81.5

82.1

78.4

78.8

78.1

79.4

80.6

80.1

78.2

78.8

79.1

80.3

81.5

82.1

78.4

78.8

78.1

79.4

80.6

80.1

78.2

78.8

79.1

80.3

81.5

82.1

78.4

78.8

78.1

79.4

80.6

80.1

78.2

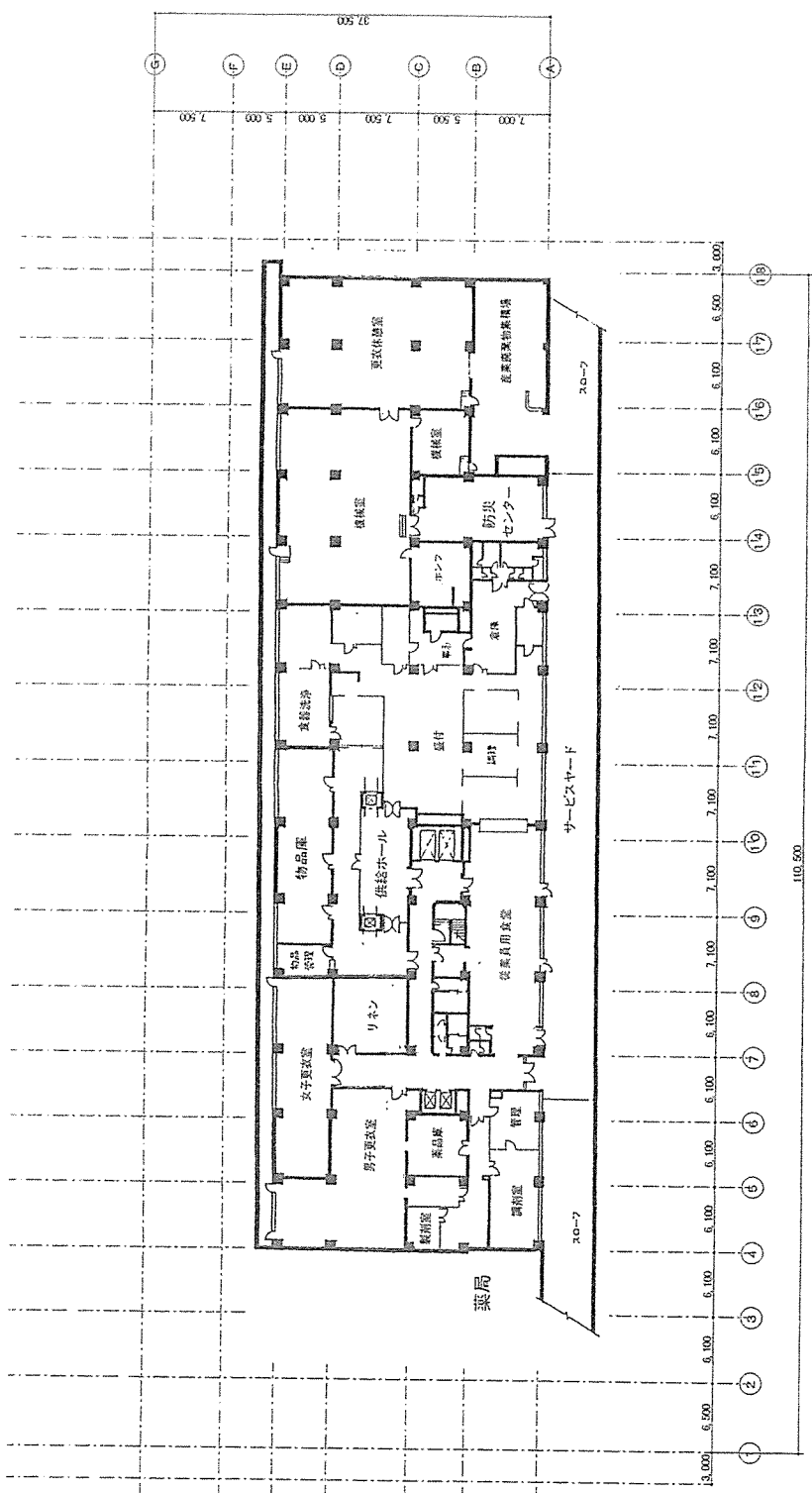
78.8

79.1

80.3

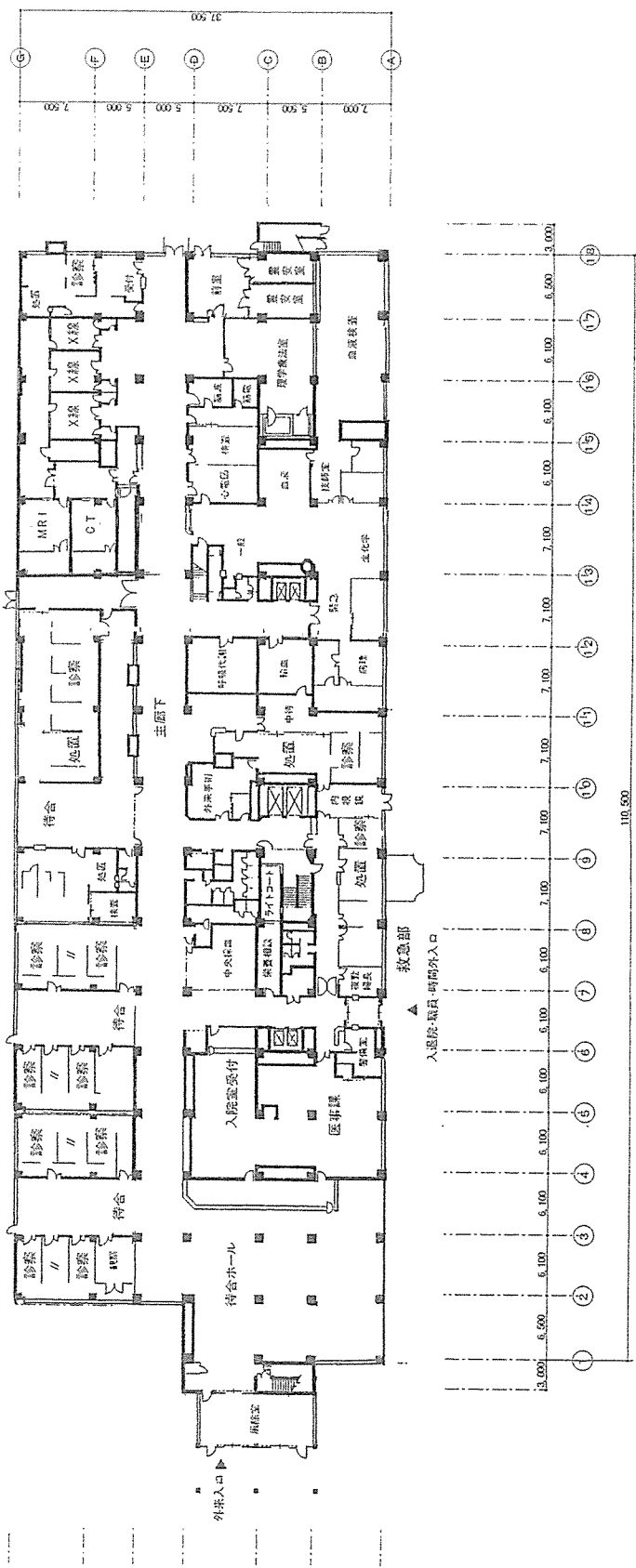
81.5

82.1



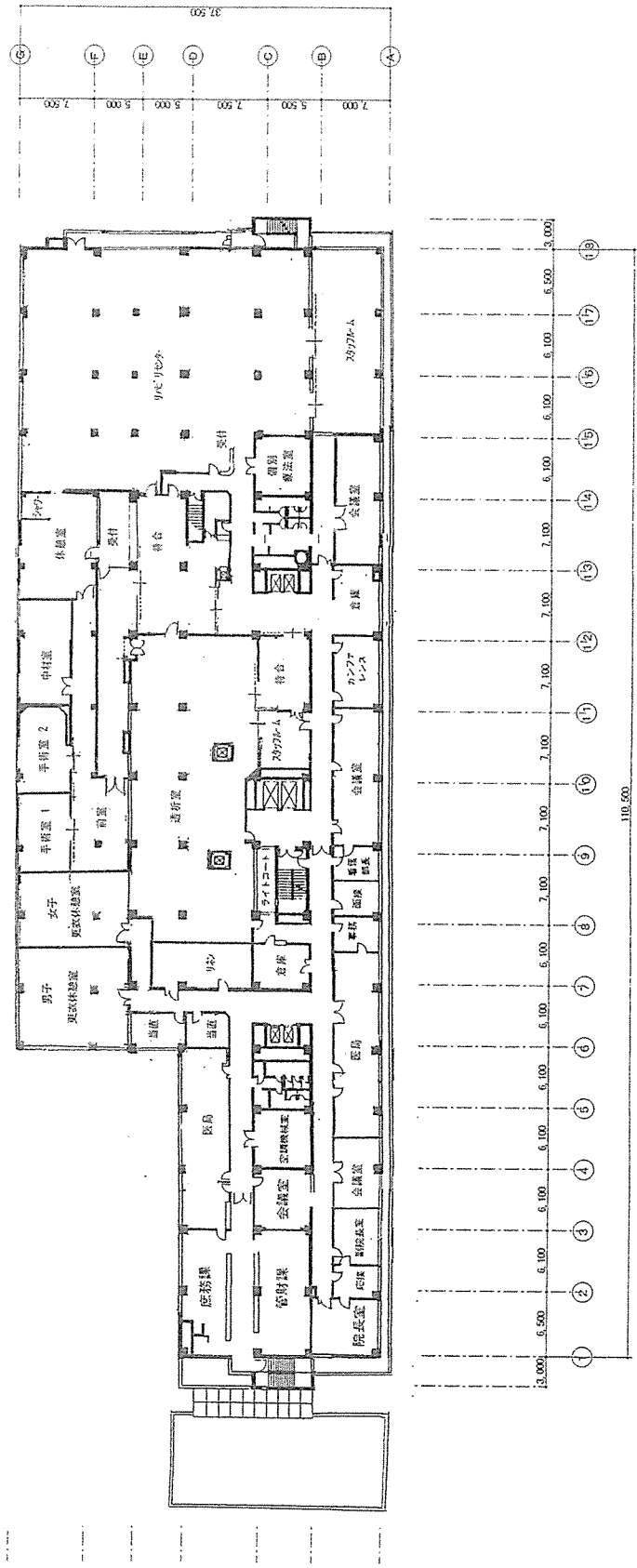
地下1階 平面図 1: 500

図面名称 地下1階 平面図	工程名 (仮称)	病院	
		管理 担当者	日付 2014.01.07
作業主	スケール 1:500	Date 2014.01.07	



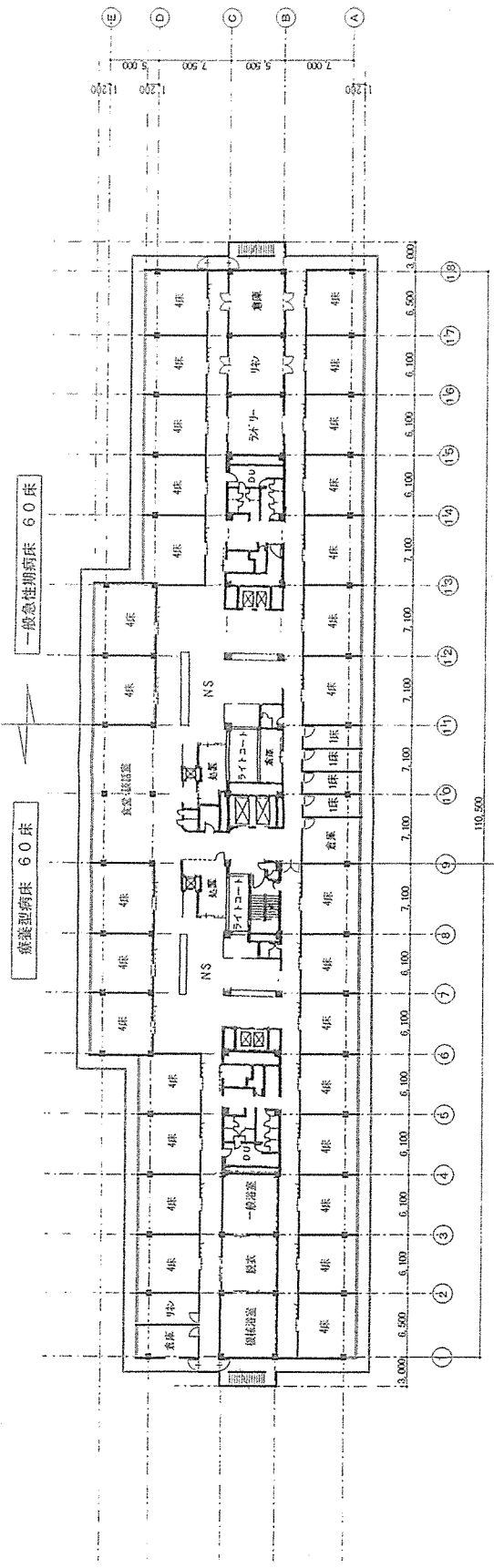
1階 平面図 1: 500

事業主	管理 課長	担当 工藤 名 (仮称)	病院
	図面名称 1階 平面図	Date 2014.01.07	図面番号

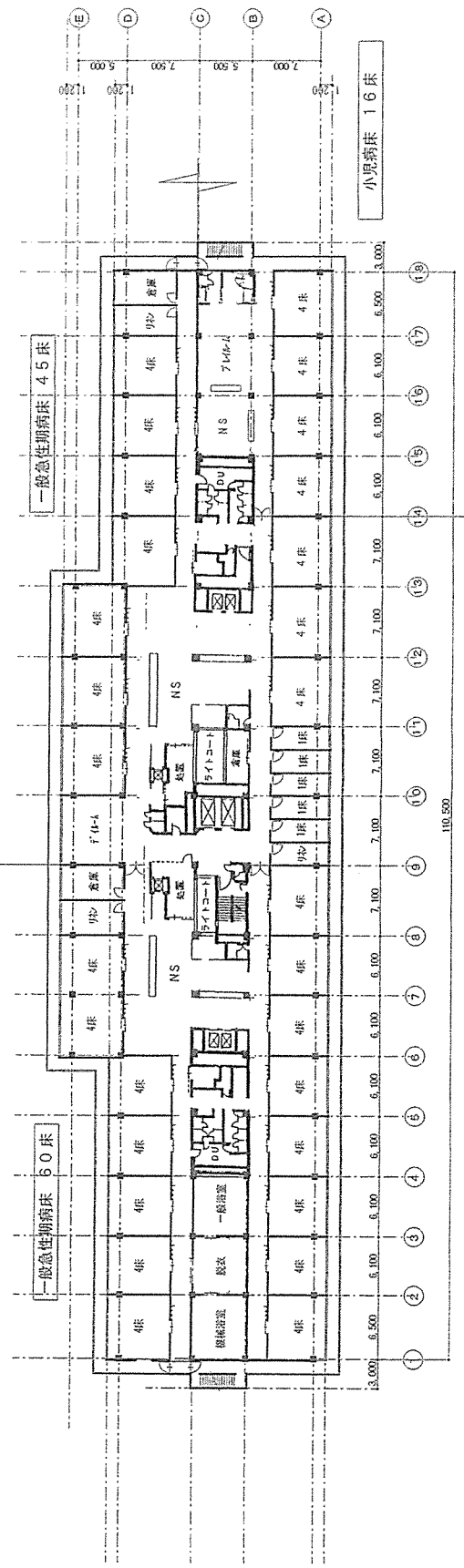


2階 平面図 1: 500

事業主 〇〇〇〇株式会社	設計 建築士	担当 〇〇	工事名 (仮称)	図面名称 2階 平面図
			Scale 1: 500	Date 2014. 01. 07



4階 平面図 1:500



3階 平面図 1:500

事業主

工事名 (仮称)

病院

図面名称

Date 2014.01.07

3・4階 平面図

Scale 1:500

監理 担当

監理 担当

監理 担当

監理 担当

監理 担当

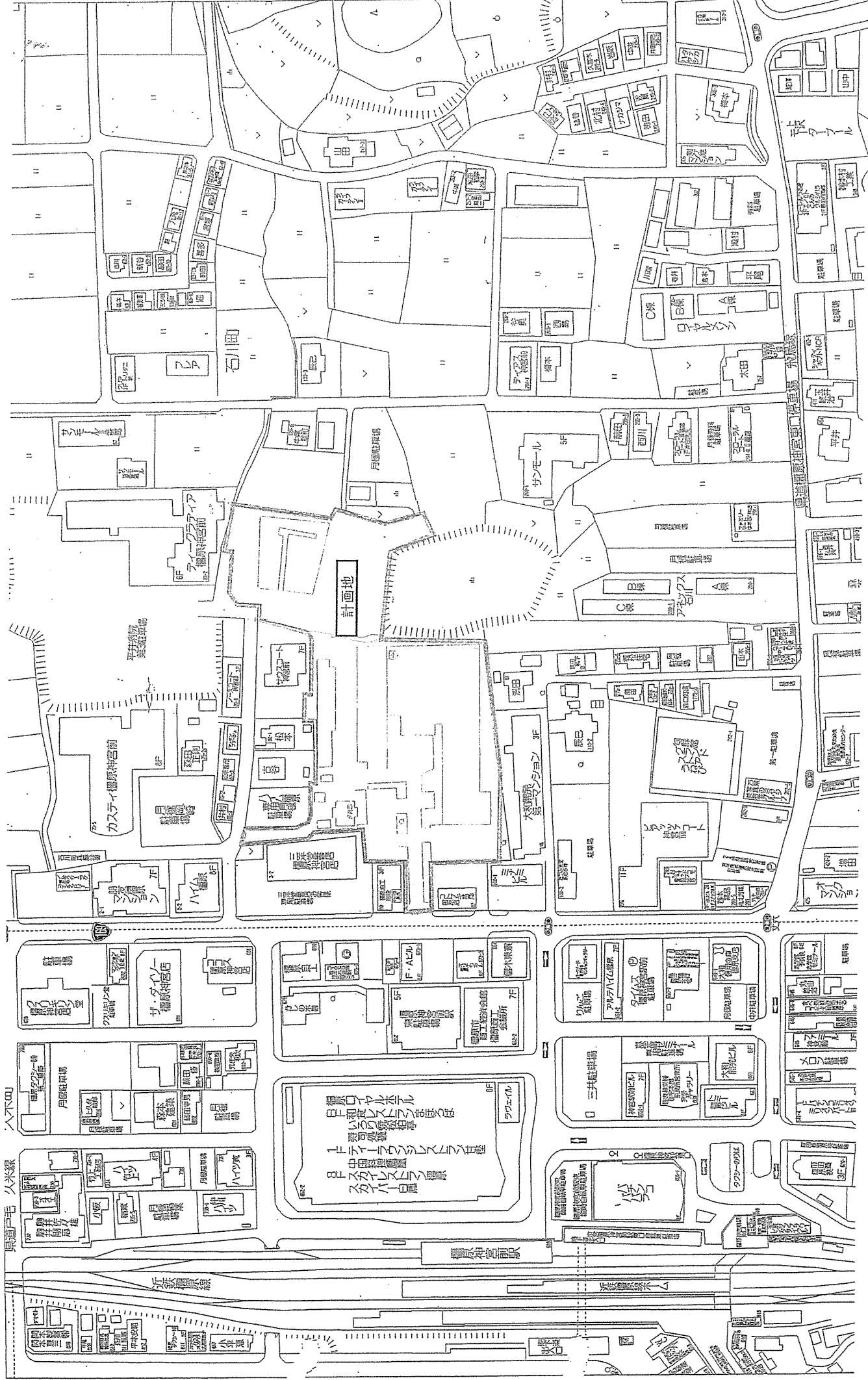
監理 担当

監理 担当

監理 担当

監理 担当

監理 担当



付近見取図

(C) ZENRIN CO., LTD.

1 和食レストラン
 2 和食レストラン
 3 和食レストラン
 4 和食レストラン
 5 和食レストラン
 6 和食レストラン
 7 和食レストラン
 8 和食レストラン
 9 和食レストラン
 10 和食レストラン
 11 和食レストラン
 12 和食レストラン
 13 和食レストラン
 14 和食レストラン
 15 和食レストラン
 16 和食レストラン
 17 和食レストラン
 18 和食レストラン
 19 和食レストラン
 20 和食レストラン
 21 和食レストラン
 22 和食レストラン
 23 和食レストラン
 24 和食レストラン
 25 和食レストラン
 26 和食レストラン
 27 和食レストラン
 28 和食レストラン
 29 和食レストラン
 30 和食レストラン
 31 和食レストラン
 32 和食レストラン
 33 和食レストラン
 34 和食レストラン
 35 和食レストラン
 36 和食レストラン
 37 和食レストラン
 38 和食レストラン
 39 和食レストラン
 40 和食レストラン
 41 和食レストラン
 42 和食レストラン
 43 和食レストラン
 44 和食レストラン
 45 和食レストラン
 46 和食レストラン
 47 和食レストラン
 48 和食レストラン
 49 和食レストラン
 50 和食レストラン
 51 和食レストラン
 52 和食レストラン
 53 和食レストラン
 54 和食レストラン
 55 和食レストラン
 56 和食レストラン
 57 和食レストラン
 58 和食レストラン
 59 和食レストラン
 60 和食レストラン
 61 和食レストラン
 62 和食レストラン
 63 和食レストラン
 64 和食レストラン
 65 和食レストラン
 66 和食レストラン
 67 和食レストラン
 68 和食レストラン
 69 和食レストラン
 70 和食レストラン
 71 和食レストラン
 72 和食レストラン
 73 和食レストラン
 74 和食レストラン
 75 和食レストラン
 76 和食レストラン
 77 和食レストラン
 78 和食レストラン
 79 和食レストラン
 80 和食レストラン
 81 和食レストラン
 82 和食レストラン
 83 和食レストラン
 84 和食レストラン
 85 和食レストラン
 86 和食レストラン
 87 和食レストラン
 88 和食レストラン
 89 和食レストラン
 90 和食レストラン
 91 和食レストラン
 92 和食レストラン
 93 和食レストラン
 94 和食レストラン
 95 和食レストラン
 96 和食レストラン
 97 和食レストラン
 98 和食レストラン
 99 和食レストラン
 100 和食レストラン