

# 奈良県の経済動向

令和元年6月

奈良県知事公室統計分析課



「奈良県の経済動向」は、奈良県における経済活動の主要分野に着目し、当該分野の経済指標の時系列変化や、全国・近畿各府県との比較により、奈良県の経済状況を分かりやすく、ビジュアルに取りまとめたものです。

内容についてのご照会・ご意見は、奈良県総務部知事公室統計分析課企画分析係までお願いします。

〒630-8501 奈良市登大路町30 (電話) 0742-27-8439

ホームページアドレス <http://www.pref.nara.jp/40171.htm>

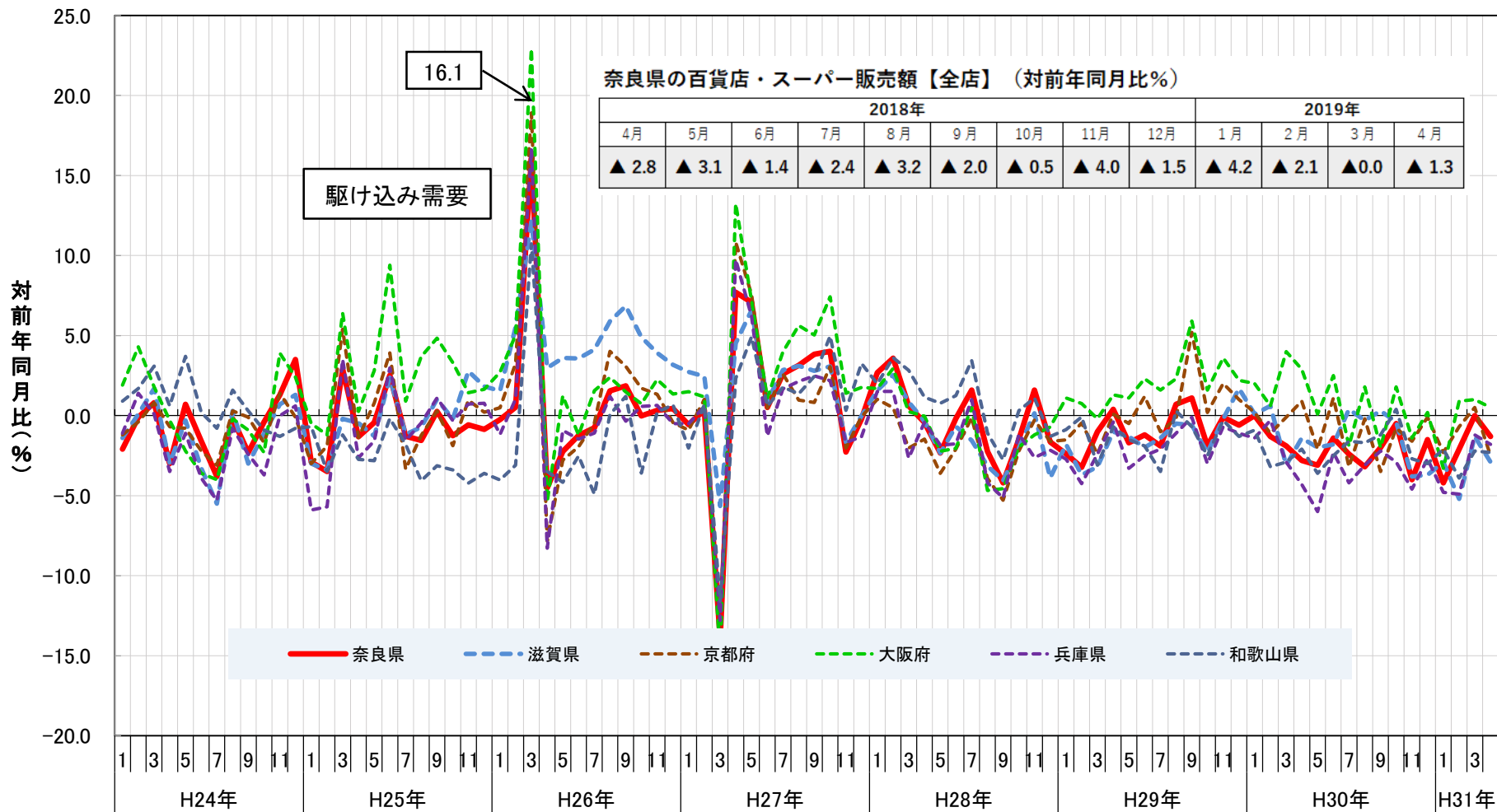
## ～ 目 次 ～ 頁

A.消費	【小売販売】 百貨店・スーパー販売状況、新車販売	1～3
	【物 価】 消費者物価指数	4
B.生産	【観 光】 観光客数、県内延べ宿泊者数	5～6
	【生 産】 鉱工業生産指数	7
C.投資	【民間投資】 新設住宅着工戸数 建築着工床面積	8～10
	【公的投資】 公共工事	11
D.金融	【貸出残高】 銀行貸出残高、信用金庫貸出残高	12～13
E.雇用	【求 人】 有効求人倍率、新規求人倍率	14～17
	【賃 金】 現金給与総額等	18～19
F.景気	【倒 産】 企業倒産件数、負債総額	20～21
	【景気全般】 景気動向指数	22

# A. 消費【小売販売】（1）百貨店・スーパー販売額の推移

○ 平成31年4月の百貨店・スーパー販売額の対前年同月比は、全店ベースで15ヶ月連続マイナス、既存店ベースでは13ヶ月連続マイナス。

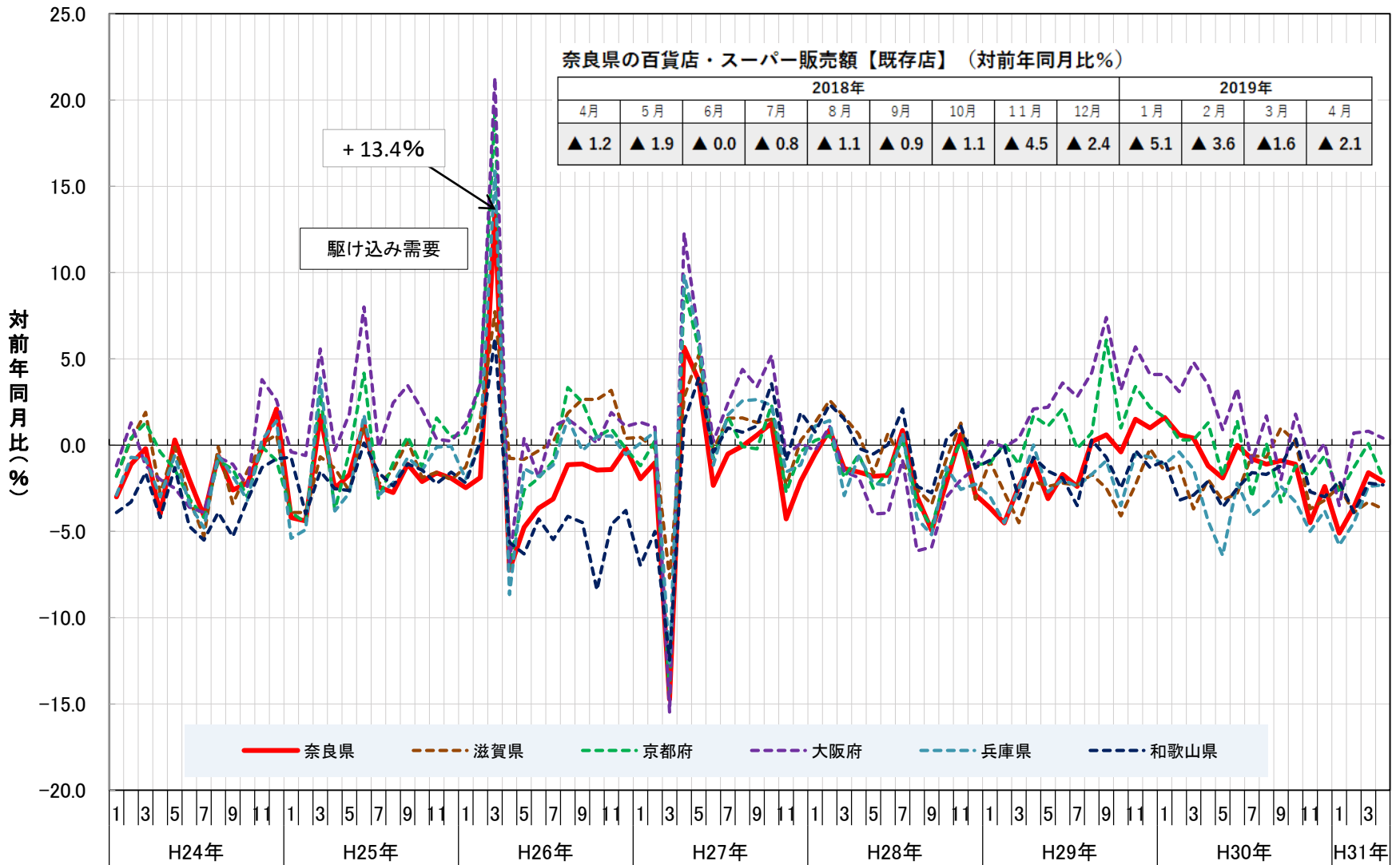
## 百貨店・スーパー販売額【全店】



# 百貨店・スーパー販売額 【既存店】

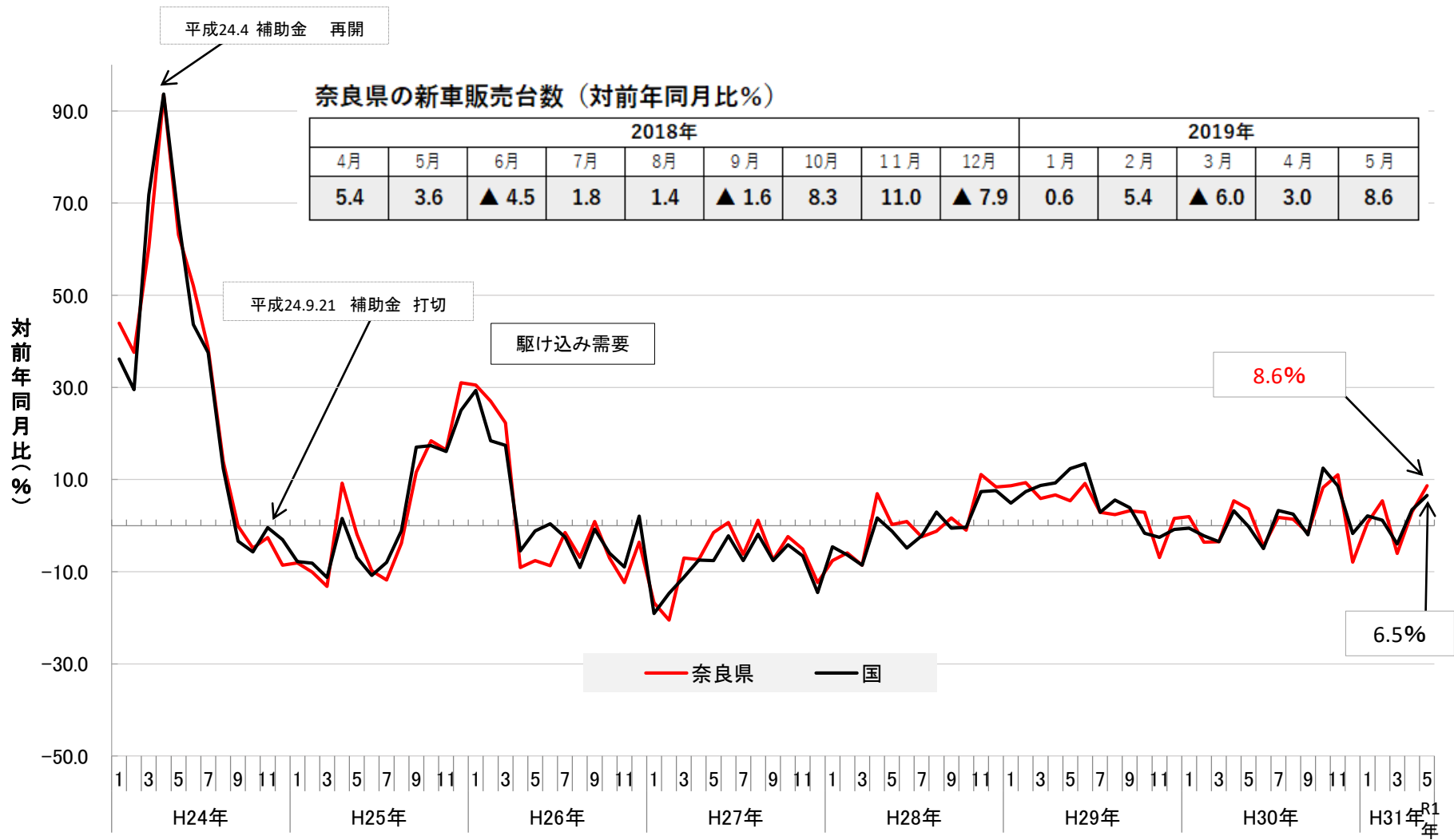
奈良県の百貨店・スーパー販売額【既存店】（対前年同月比%）

2018年												2019年			
4月	5月	6月	7月	8月	9月	10月	11月	12月	1月	2月	3月	4月			
▲ 1.2	▲ 1.9	▲ 0.0	▲ 0.8	▲ 1.1	▲ 0.9	▲ 1.1	▲ 4.5	▲ 2.4	▲ 5.1	▲ 3.6	▲ 1.6	▲ 2.1			



○ 新車販売台数の対前年同月比は、令和元年5月に+8.6%と2か月連続プラスとなった。

出典：国土交通省国土政策局

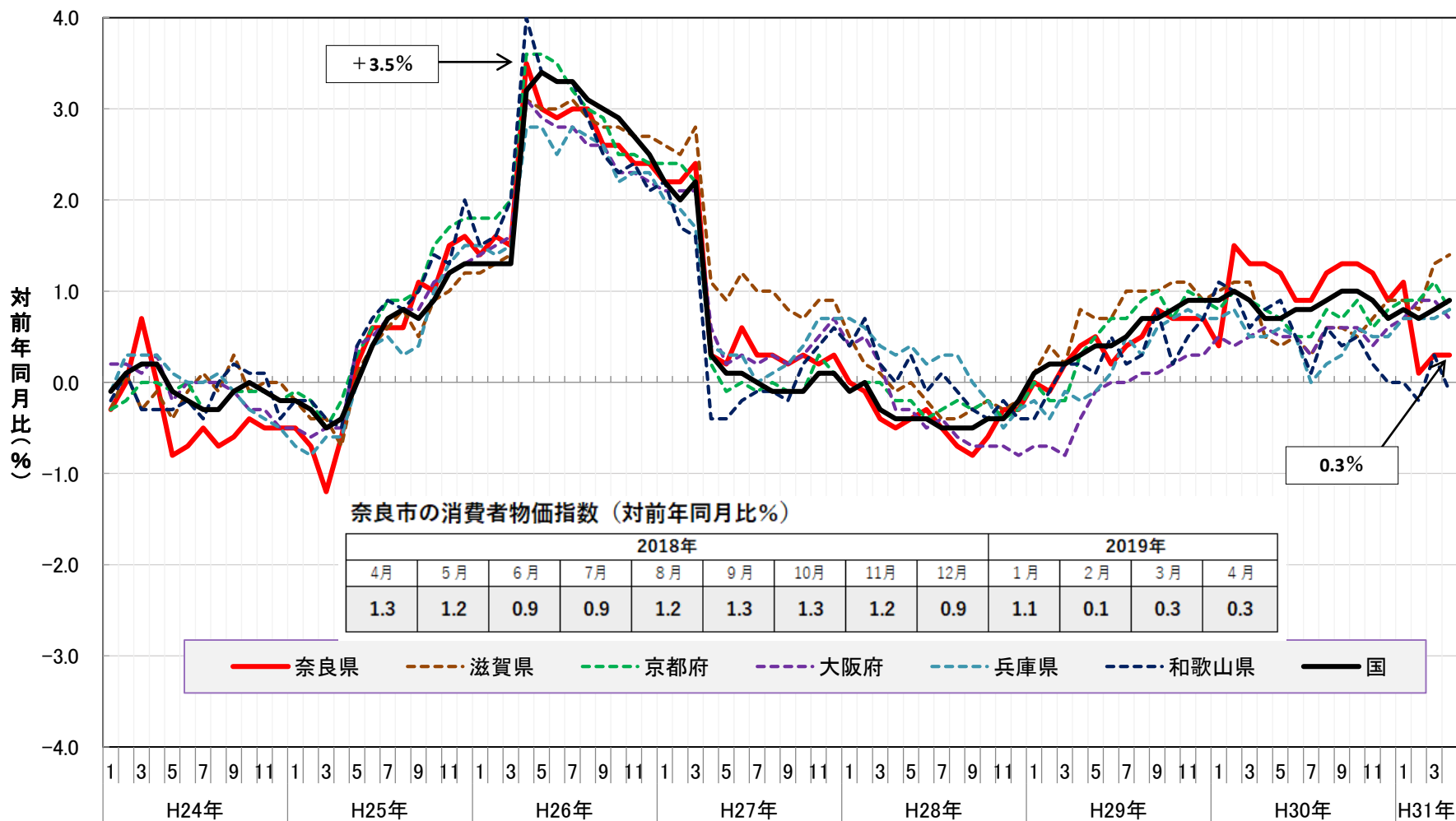


# A. 消費【物価】 消費者物価指数の(CPI)推移 - (生鮮食料品を除く総合) - 4

○消費者物価指数の対前年同月比は、+0.3%となった。

出典：近畿各府県消費者物価指数

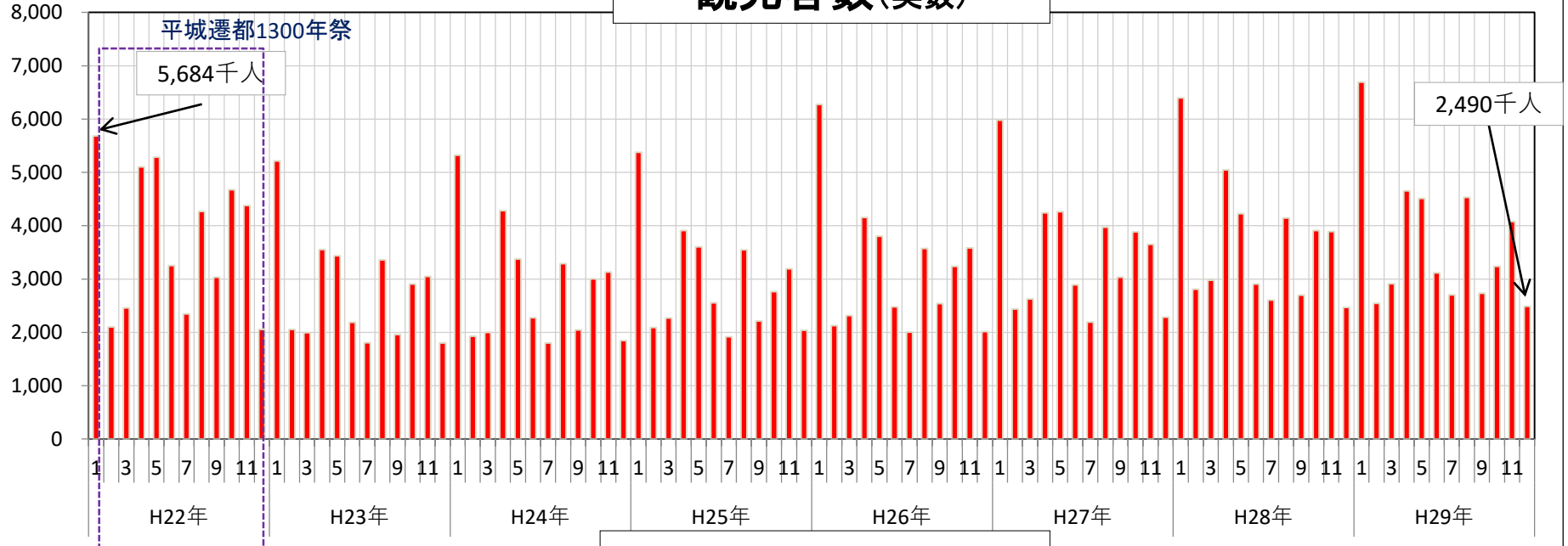
## 消費者物価指数(対前年同月比)



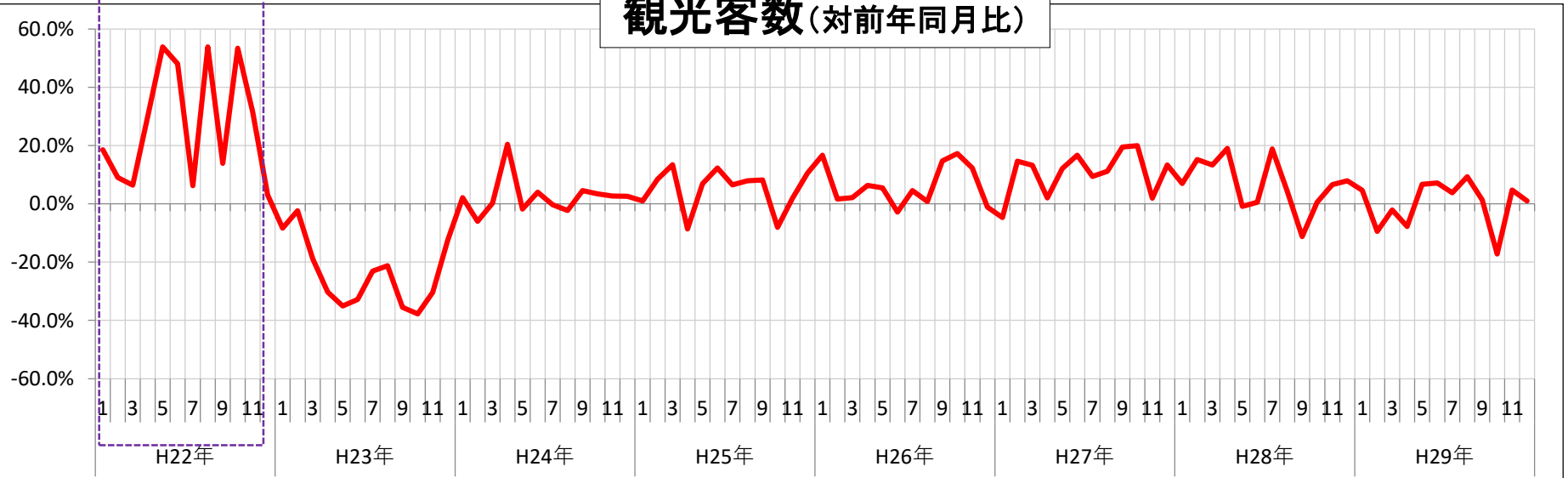
# B. 生産【観光】 (1) 観光客数の推移

出典：奈良県観光客動態調査

## 観光客数(実数)



## 観光客数(対前年同月比)



※参考 平成29年12月までのデータ

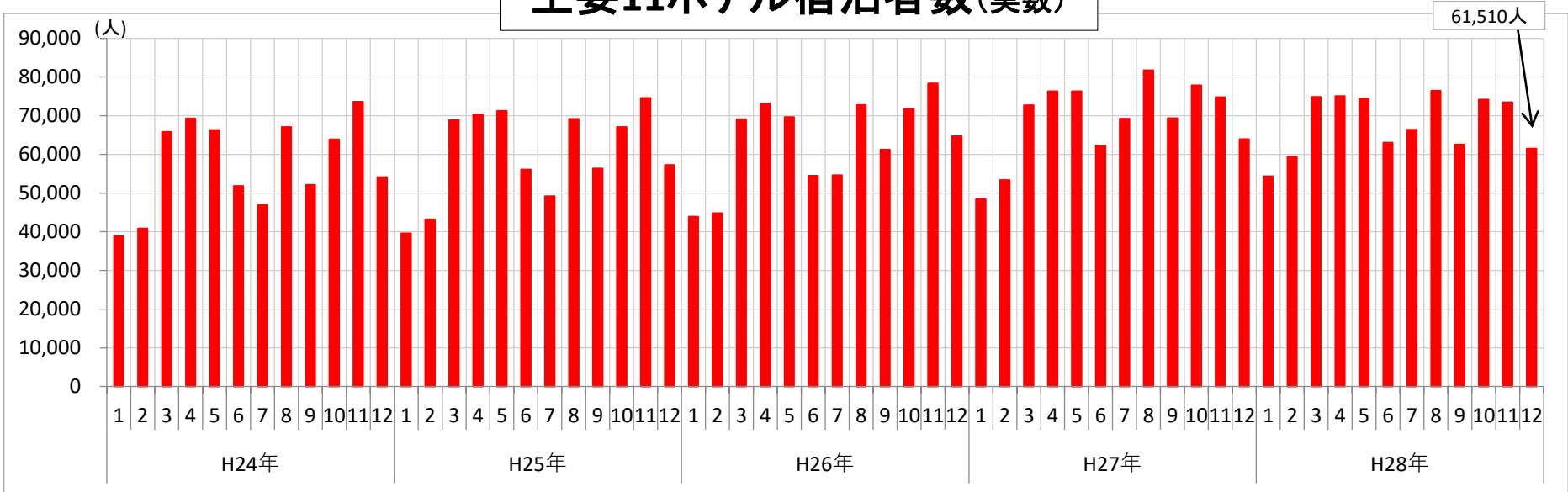


## B. 生産【観光】(2) 県内延べ宿泊者数の推移 (主要11ホテル) 6

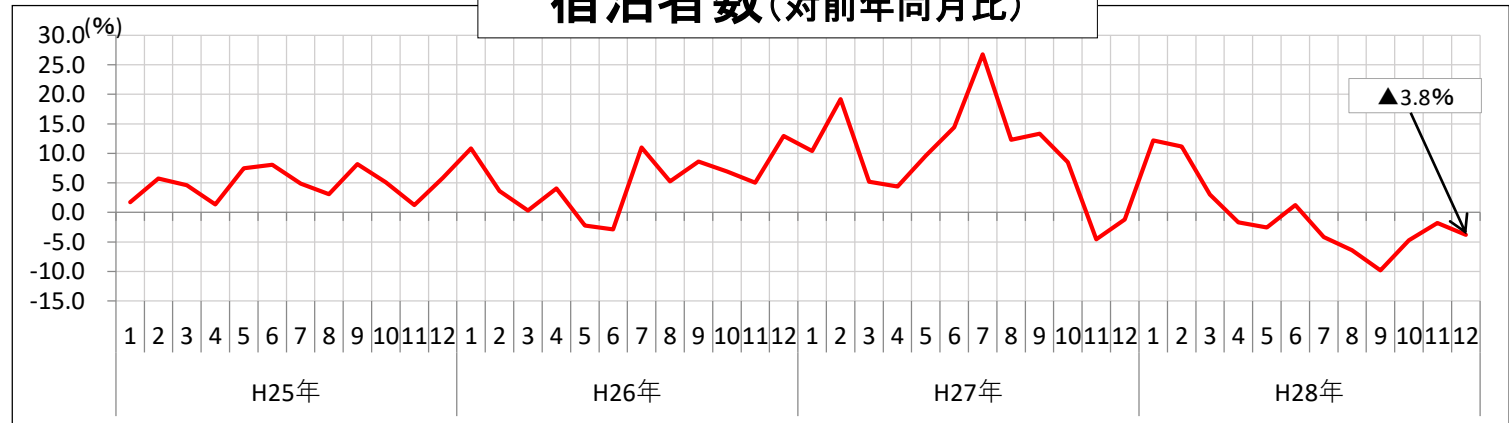
○ 主要11ホテル宿泊者数の対前年同月比は、平成28年12月に6ヶ月連続でマイナスとなった。

出典: 奈良県ならの観光力向上課

### 主要11ホテル宿泊者数(実数)



### 宿泊者数(対前年同月比)



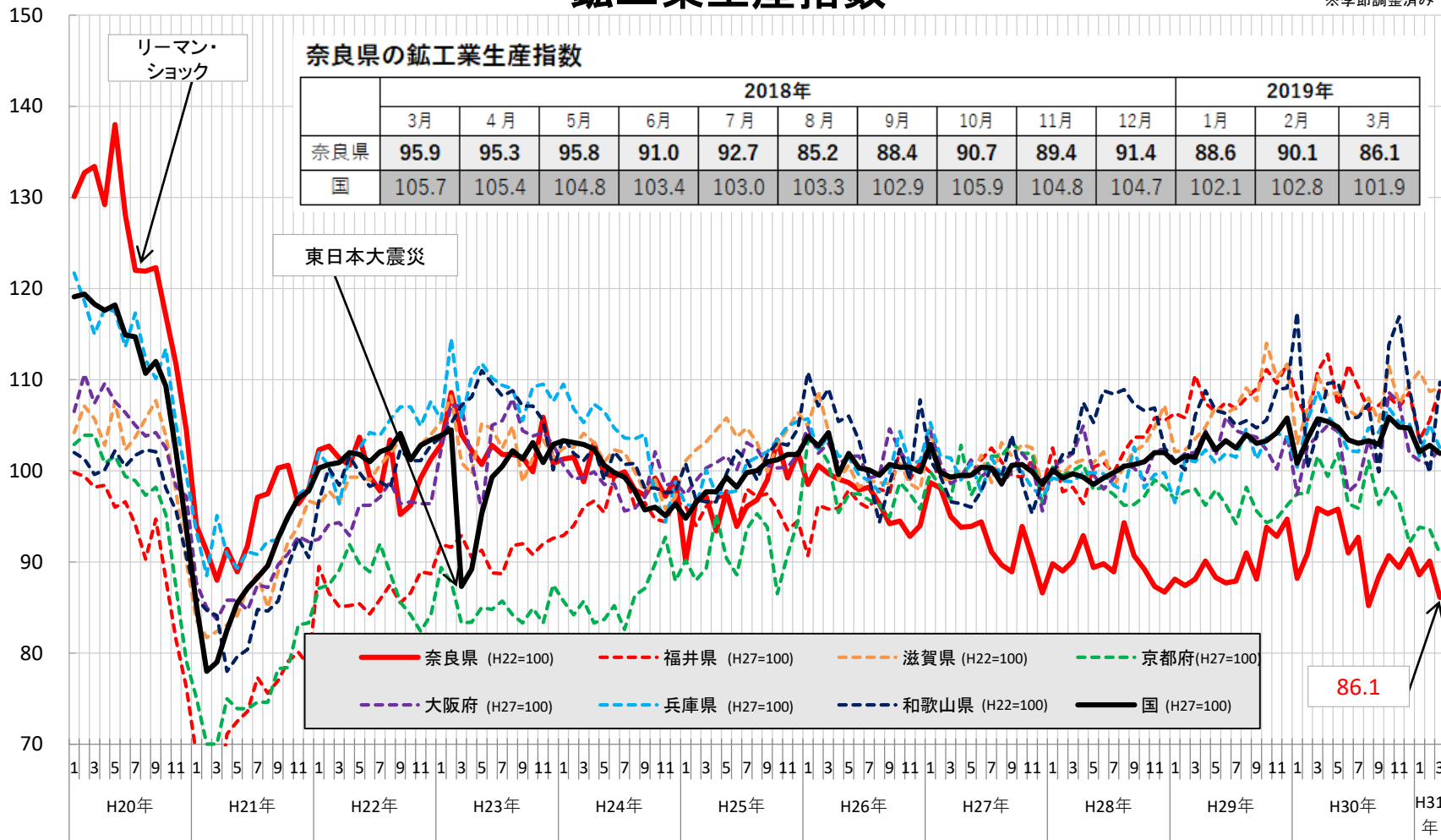
# B. 生産【生産】 鋳工業生産指数の推移 (H22年 = 100 国値はH27年=100) 7

○ 鋳工業生産指数は、平成31年3月に前月比で下落した。

出典:各府県鋳工業生産指数

## 鋳工業生産指数

※季節調整済み

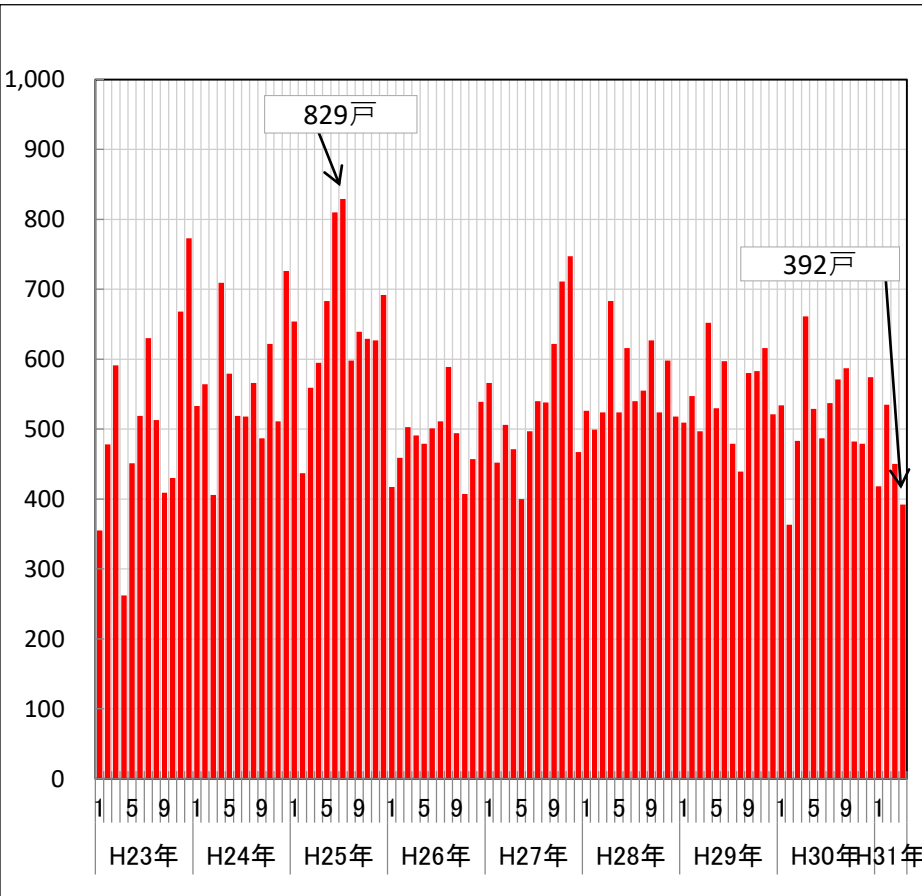


注: 府県によって基準年が異なる。国のH25年以前の値は、接続指数を採用

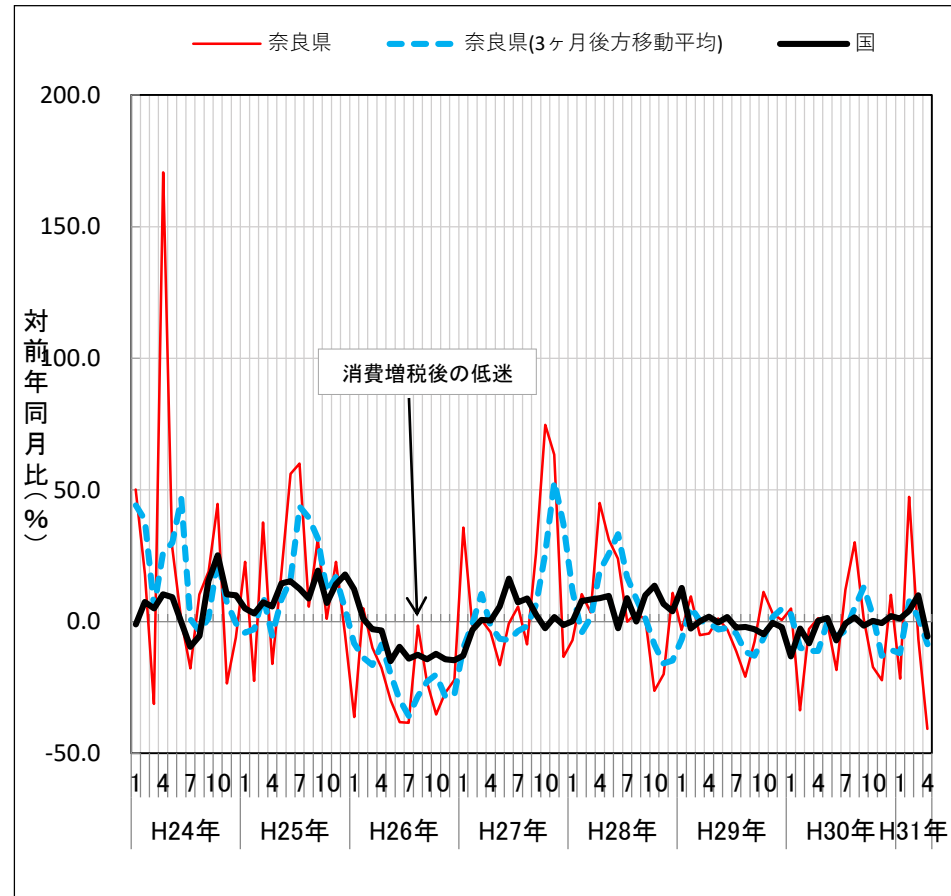
○ 新設住宅着工戸数は、平成31年4月に392戸となった。

出典：国土交通省 住宅着工統計調査

## 新設住宅着工戸数(実数)



## 新設住宅着工戸数(対前年同月比)



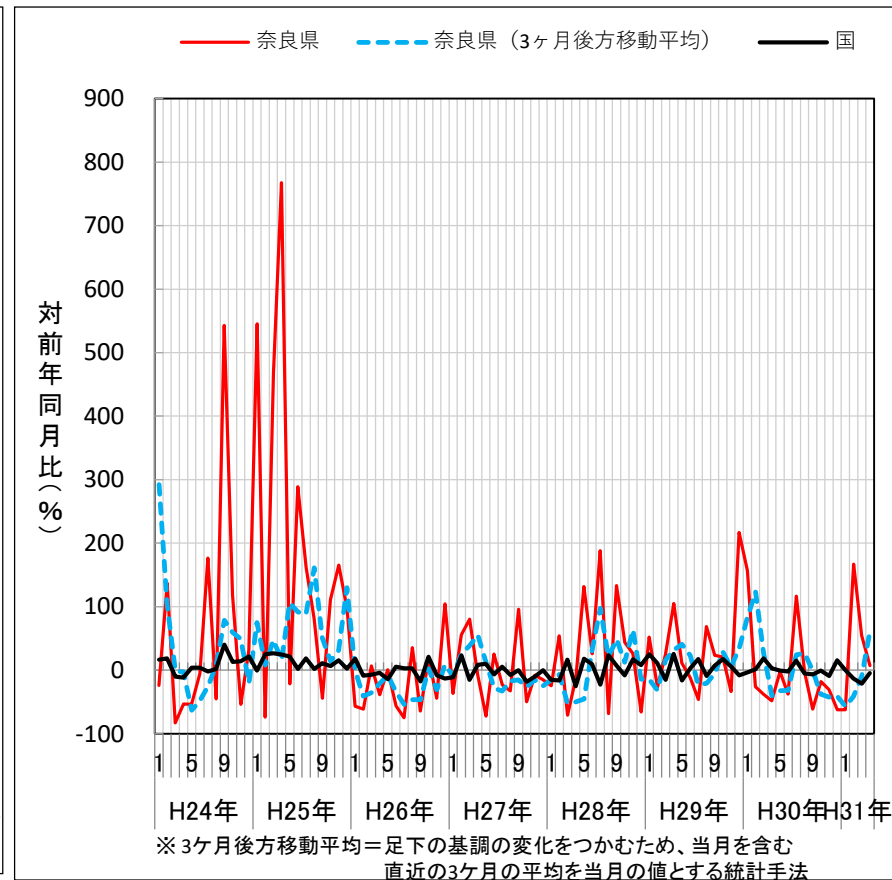
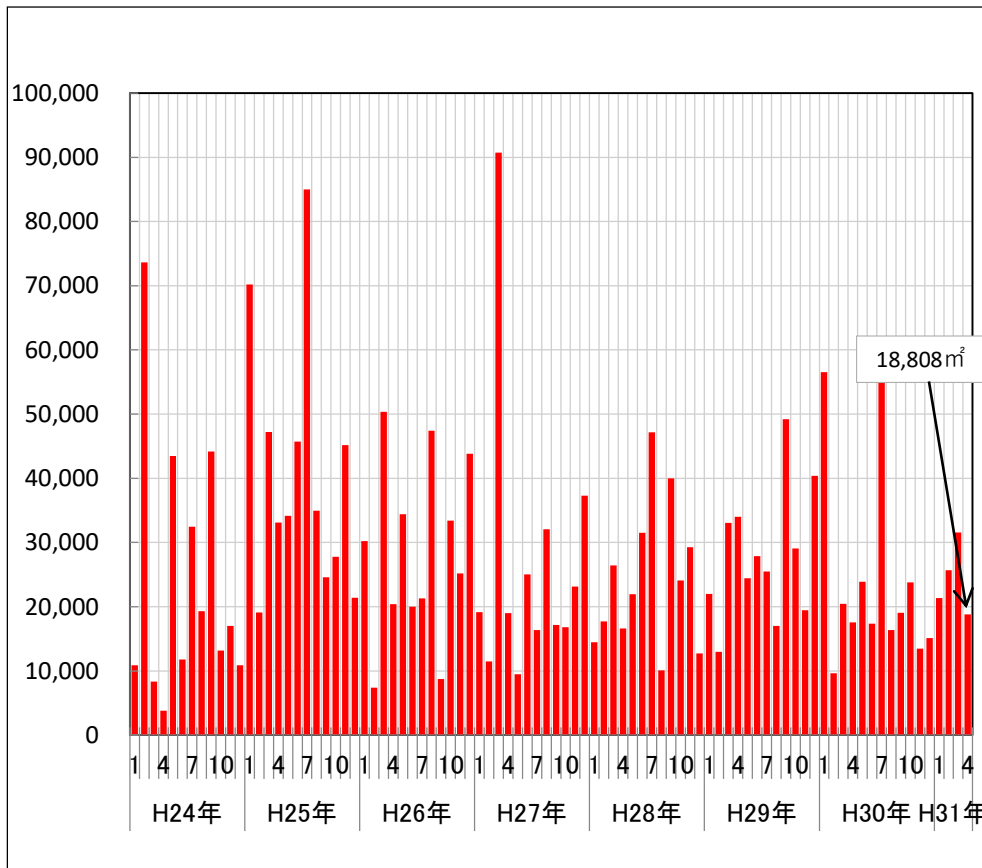
※ 3ヶ月後方移動平均＝足下の基調の変化をつかむため、当月を含む直近の3ヶ月の平均を当月の値とする統計手法

○ 建築着工床面積の対前年比(3ヶ月後方移動平均)は、平成31年4月に8ヶ月ぶりにプラスとなった。

出典:国土交通省 建築着工統計調査

## 建築着工床面積(実数)

## 建築着工床面積(対前年同月比)



### 新設住宅着工戸数(対前年同月比)

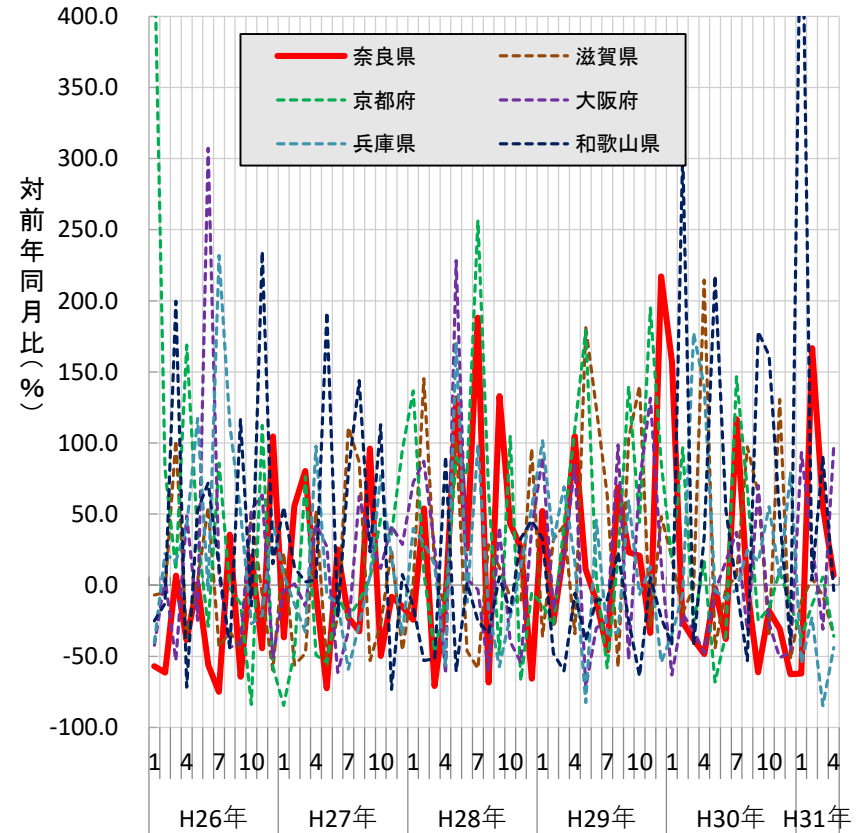
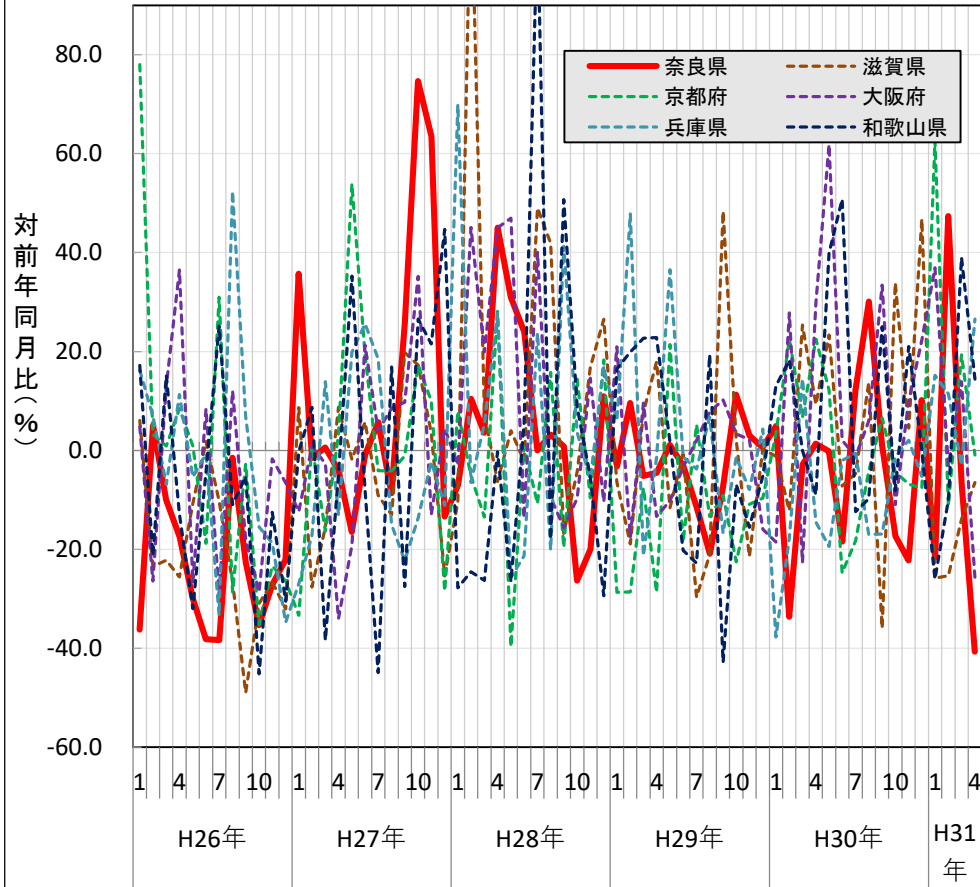
### 建築着工床面積(対前年同月比)

奈良県の新設住宅着工戸数 (対前年同月比%)

2018年										2019年			
4月	5月	6月	7月	8月	9月	10月	11月	12月	1月	2月	3月	4月	
1.4	▲0.2	▲18.4	12.1	30.1	1.2	▲17.3	▲22.2	10.2	▲21.7	47.4	▲6.8	▲40.7	

奈良県の建築着工床面積 (対前年同月比%)

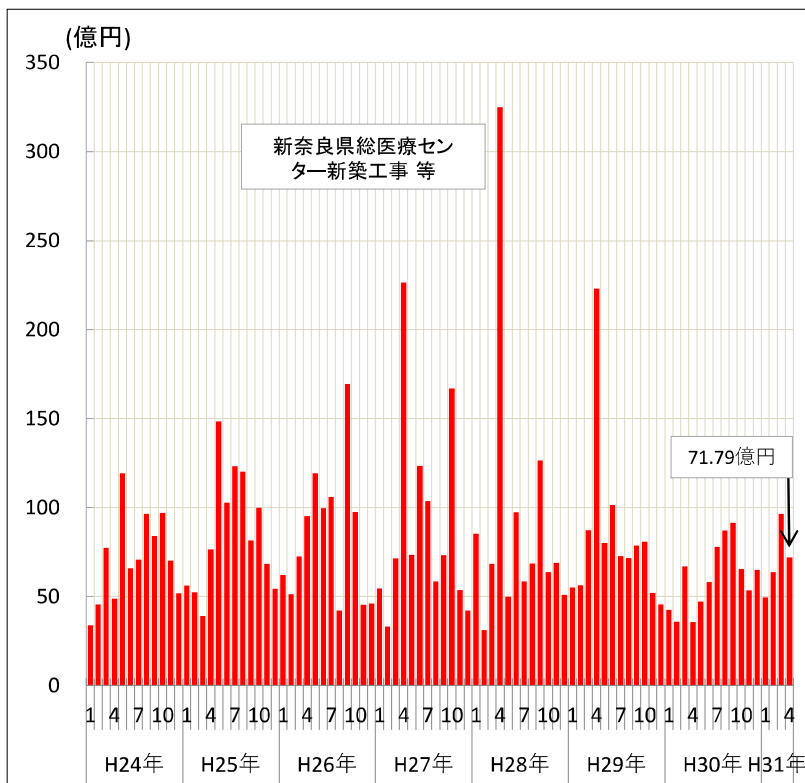
2018年										2019年			
4月	5月	6月	7月	8月	9月	10月	11月	12月	1月	2月	3月	4月	
▲48.3	▲2.3	▲37.8	116.8	▲3.8	▲61.3	▲18.1	▲30.8	▲62.5	▲62.2	166.8	54.4	7.0	



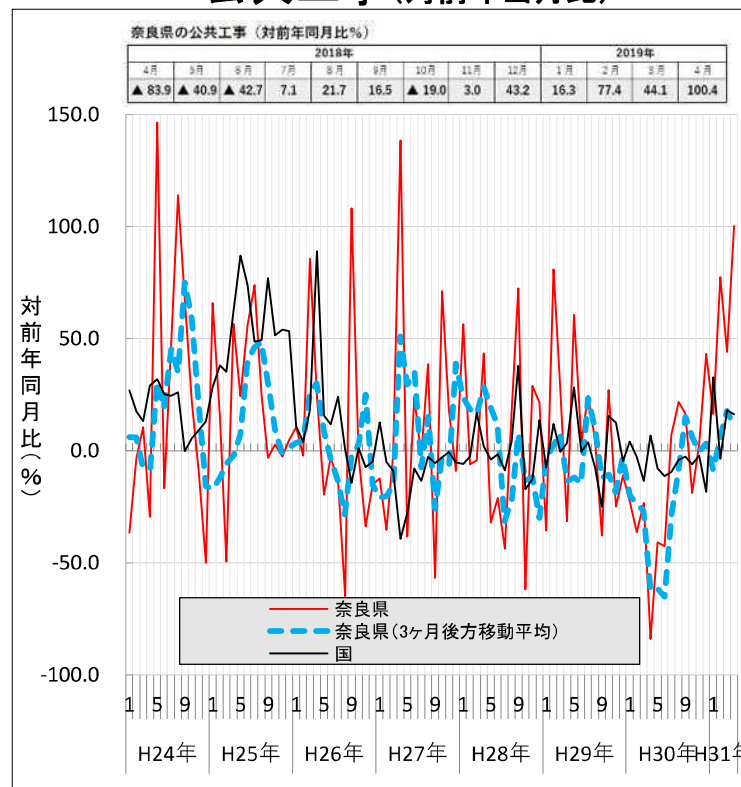
○ 公共事業の対前年比(3ヶ月後方移動平均)は、5か月連続でプラスとなった。

出典: 西日本建設業保証株式会社 公共工事動向  
国土交通省 建設工事受注動態統計調査

### 公共工事(実数)



### 公共工事(対前年当月比)



※3ヶ月後方移動平均=足下の基調の変化をつかむため、当月を含む直近の3ヶ月の平均を当月の値とする統計手法

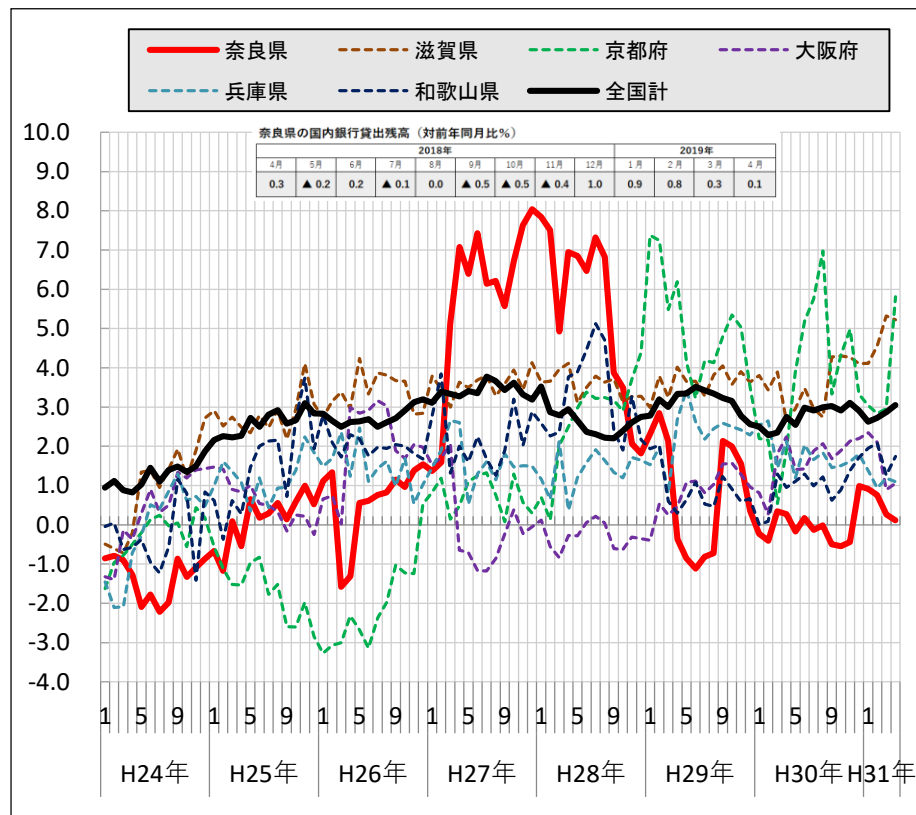
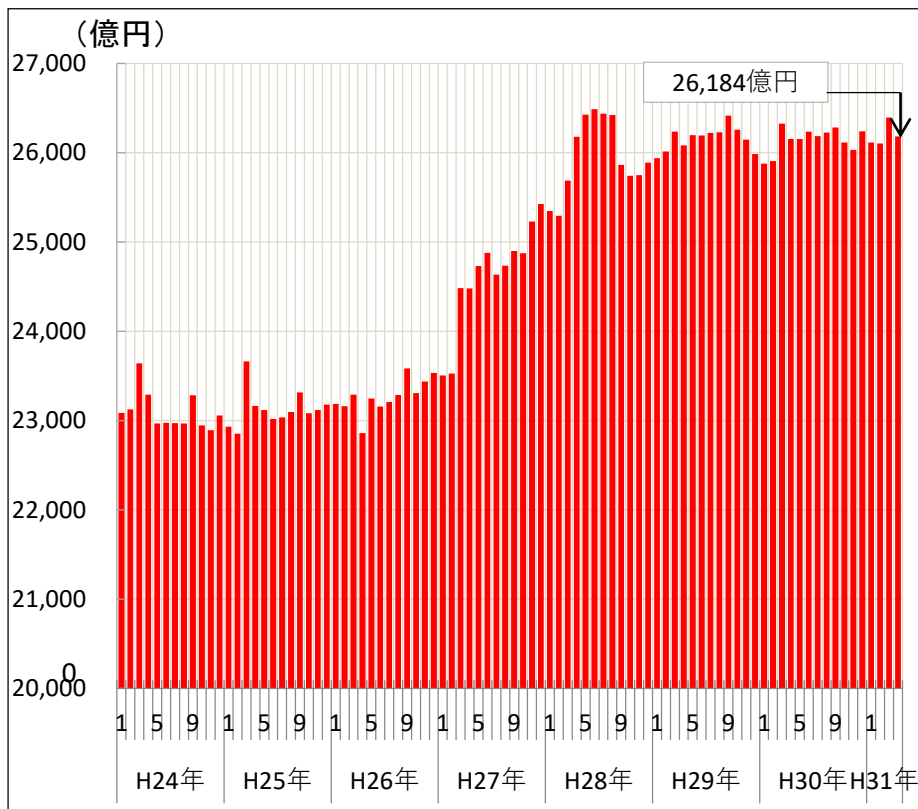
○ 平成31年4月の貸出残高は、対前年同月比で+0.1%となった。

出典：日銀長期時系列データ

## 国内銀行貸出残高実数(奈良県)

## 対前年同月比(%)

(%)



※ 奈良県内に本・支店のある国内銀行(都銀、地銀、第二地銀、信託銀行)の貸出残高

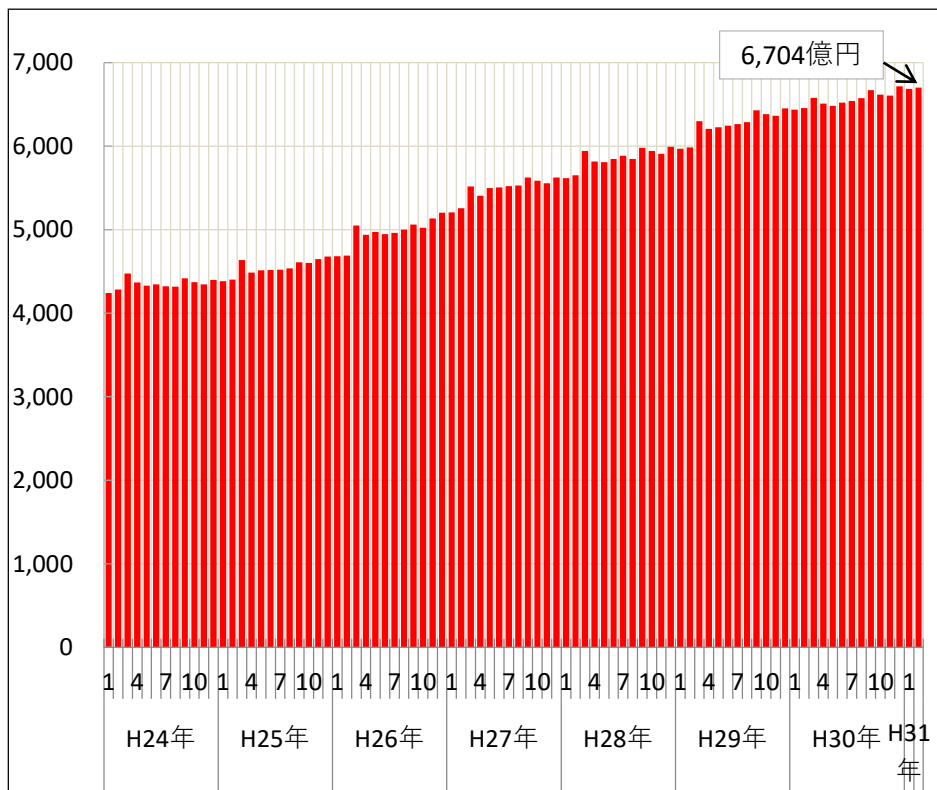
国内銀行の貸出先には、県外企業・個人への貸出も含まれます。

○ 平成31年2月の貸出残高は、対前年同月比で+3.8%となった。

出典:(一社)全国信用金庫協会「monthly信用金庫」

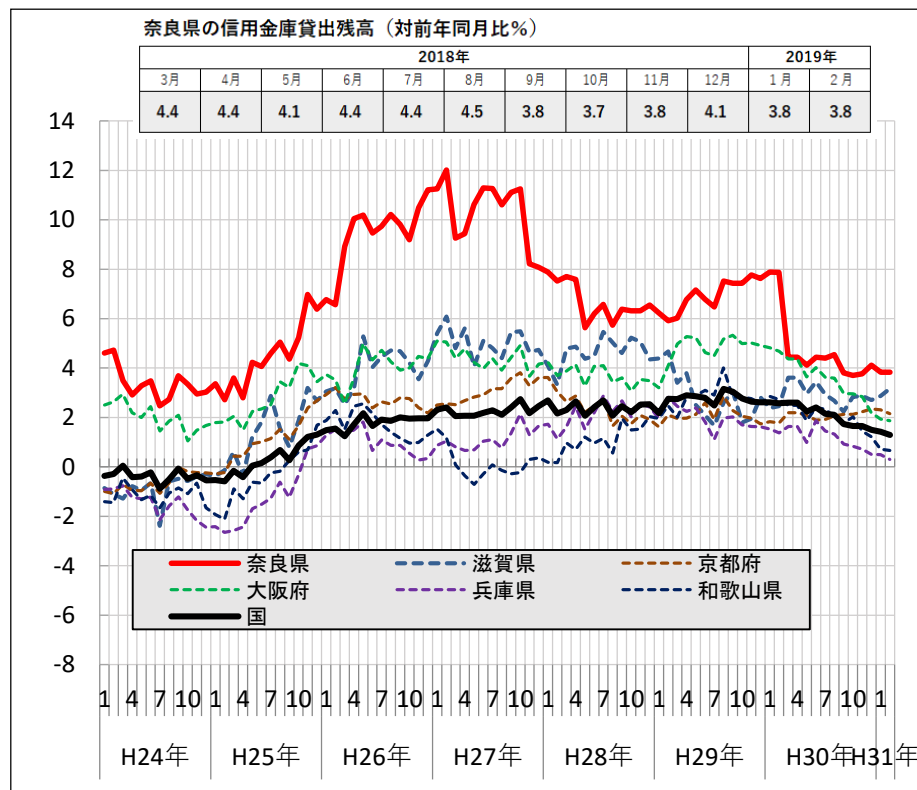
## 信用金庫貸出残高実数(奈良県)

(億円)



## 対前年同月比(%)

(%)



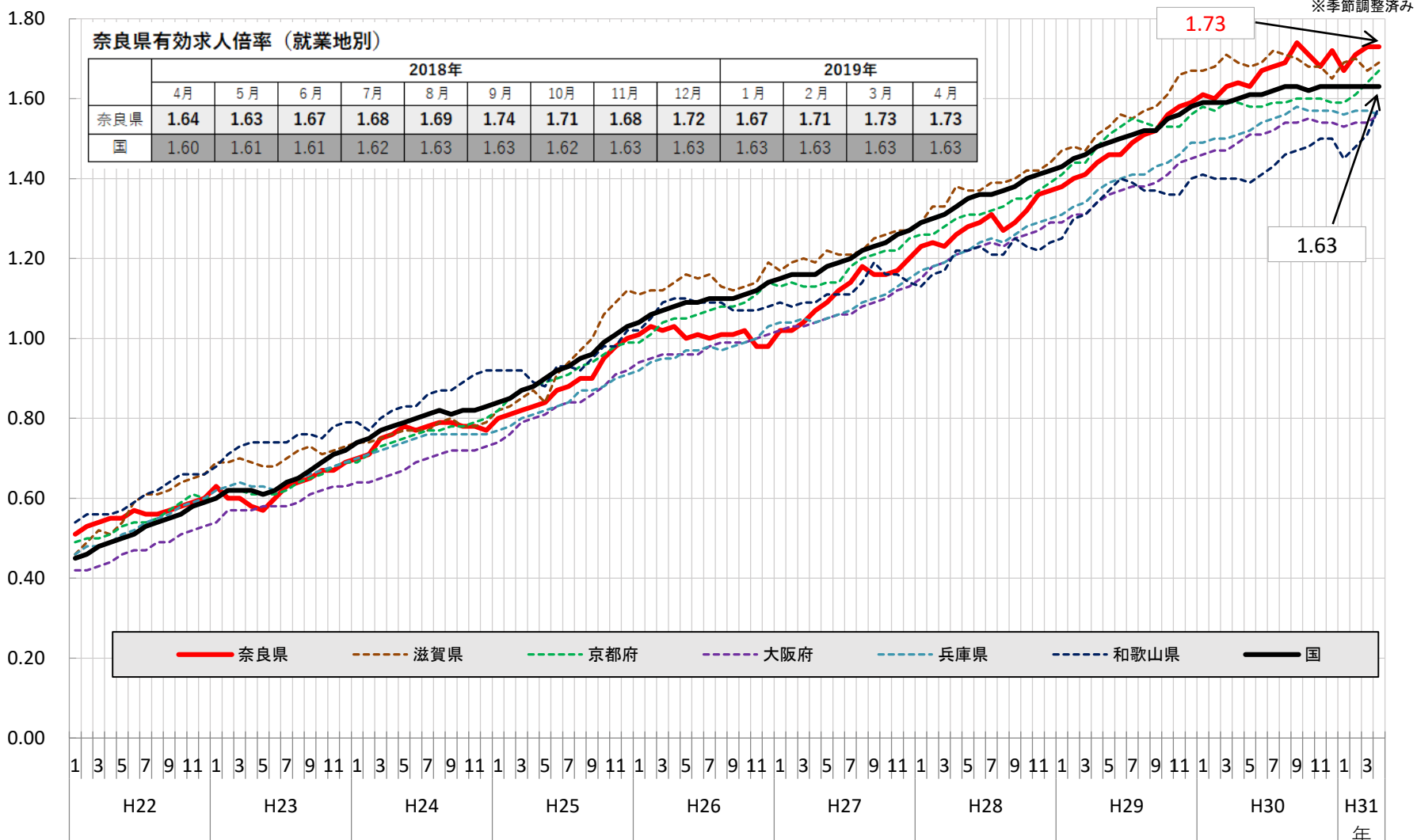
※ 奈良県内に本店のある信用金庫(3信用金庫)の貸出残高

信用金庫の貸出先については、大企業や営業地区以外の企業・個人への貸出が出来ないという制限があります。  
奈良県内3信用金庫の営業地区は、奈良県内が中心となっています。



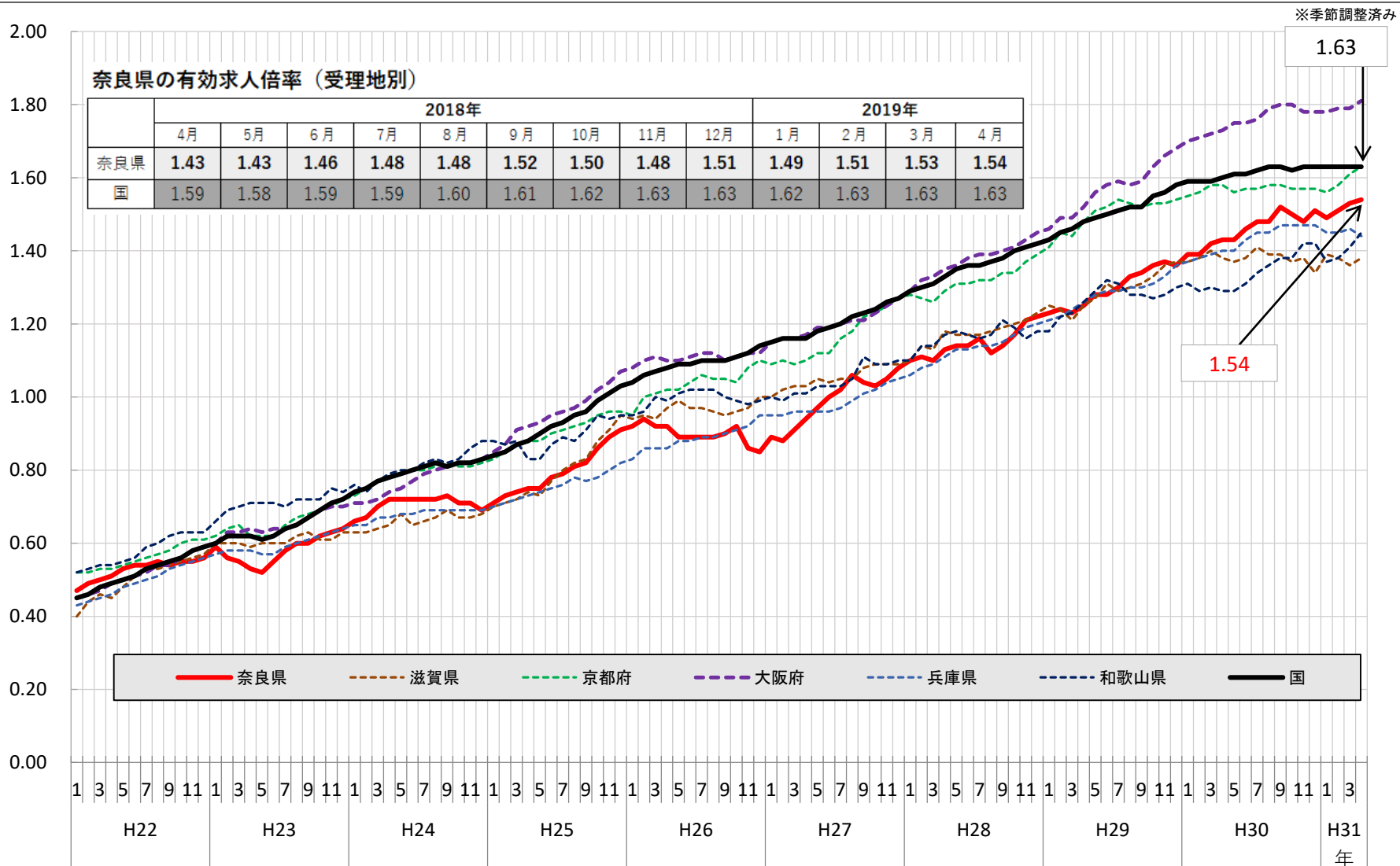
○平成31年3月の有効求人倍率(就業地別)は、1.73と前月と変わらずとなった。

出典:厚生労働省 一般職業紹介状況



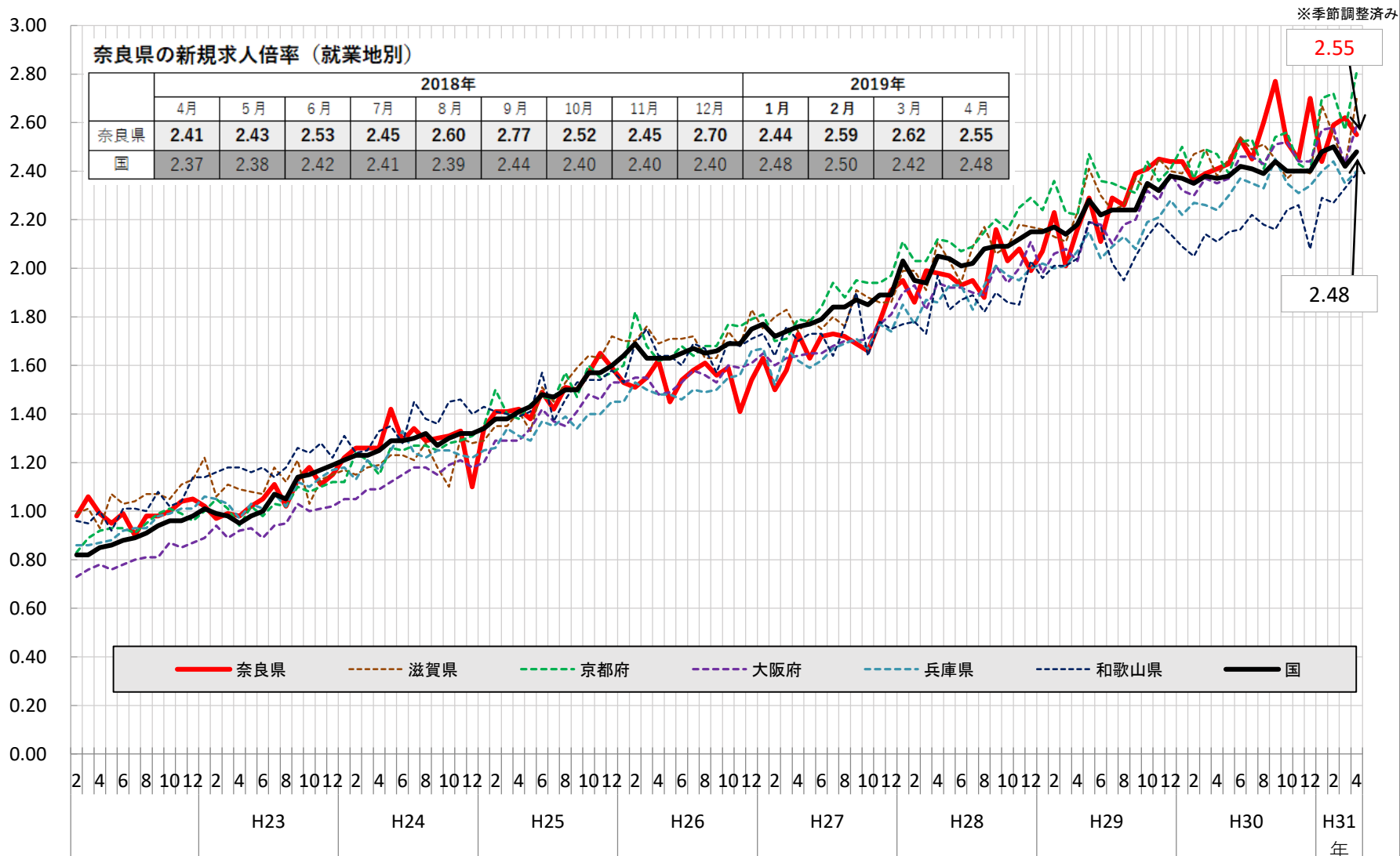
○ 平成31年4月の有効求人倍率(受理地別)は、1.54と前月より0.01ポイント増加した。

出典:厚生労働省 一般職業紹介状況



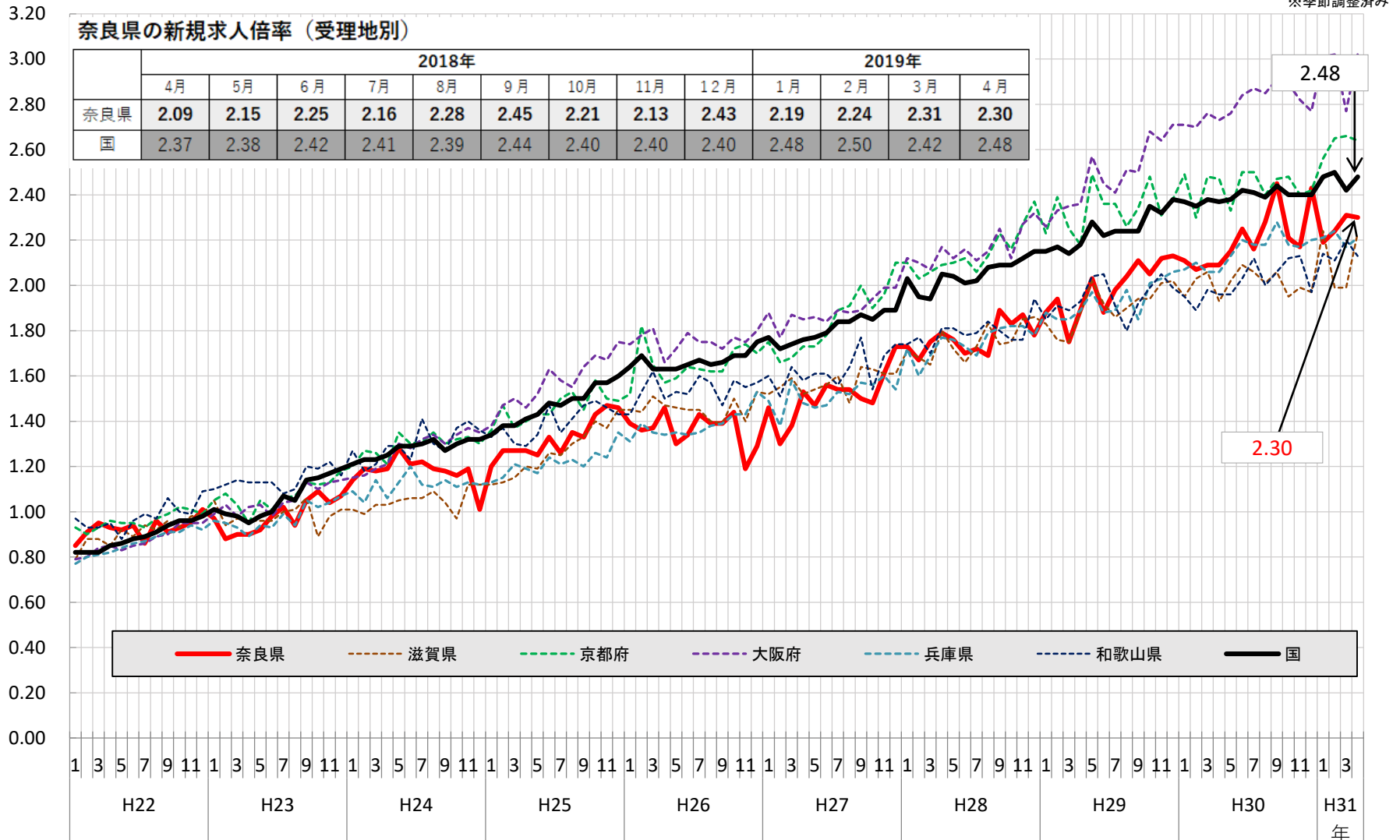
○ 平成31年4月の新規求人倍率(就業地別)は、2.55と前月より0.07ポイント減少した。

出典:厚生労働省 一般職業紹介状況



○ 平成31年4月の新規求人倍率(受理地別)は、2.30と前月より0.01ポイント減少した。

出典:厚生労働省 一般職業紹介状況

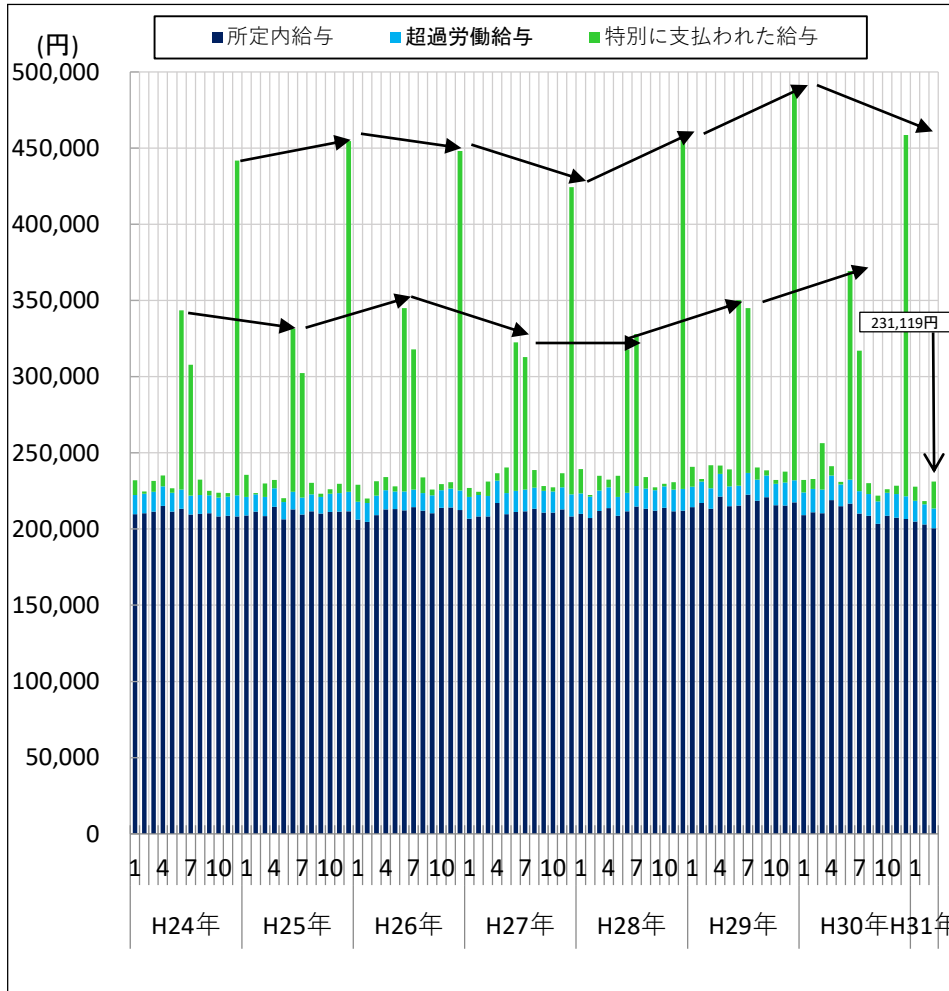


# E. 雇用【賃金】 現金給与総額、所定内給与、超過労働給与の推移 18

○ 現金給与総額は、平成31年3月に1人当たり231,119円となった。

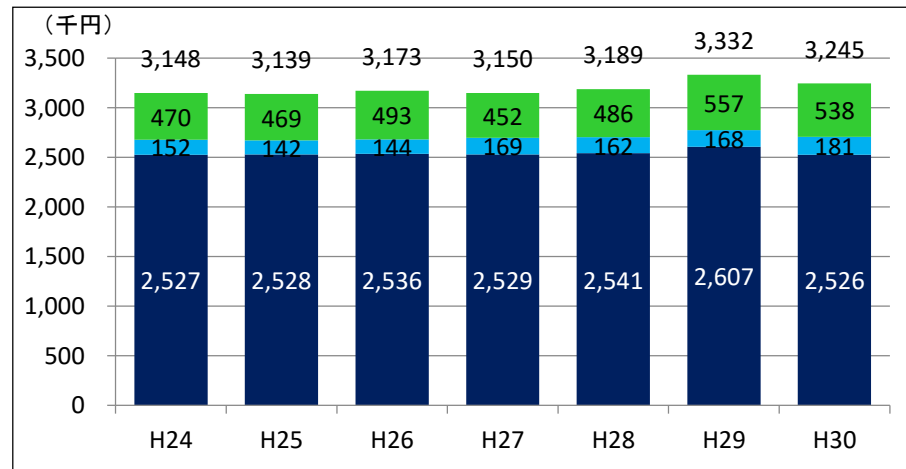
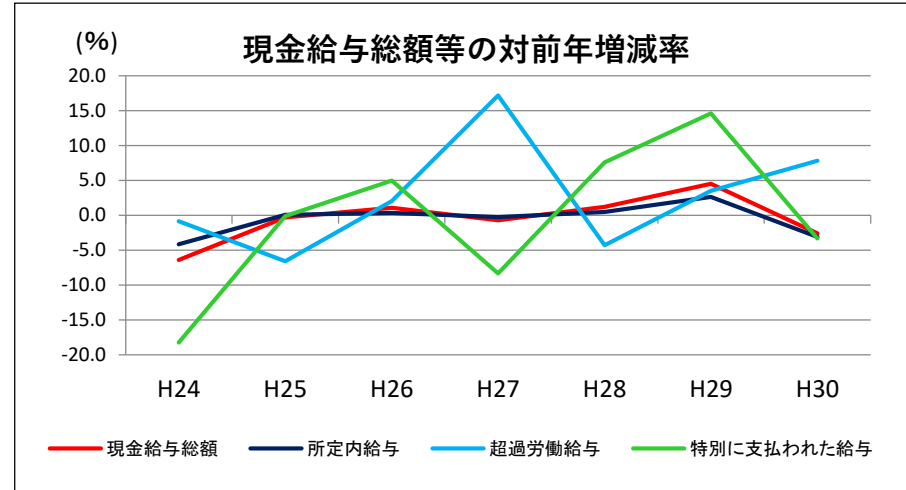
出典：奈良県・近畿各府県 毎月勤労統計調査

## 【例月比較】【月ごとの現金給与総額の内訳】



注）特別に支払われた給与＝主に賞与（ボーナス）

## 【暦年比較】



【例月比較】

【暦年比較】

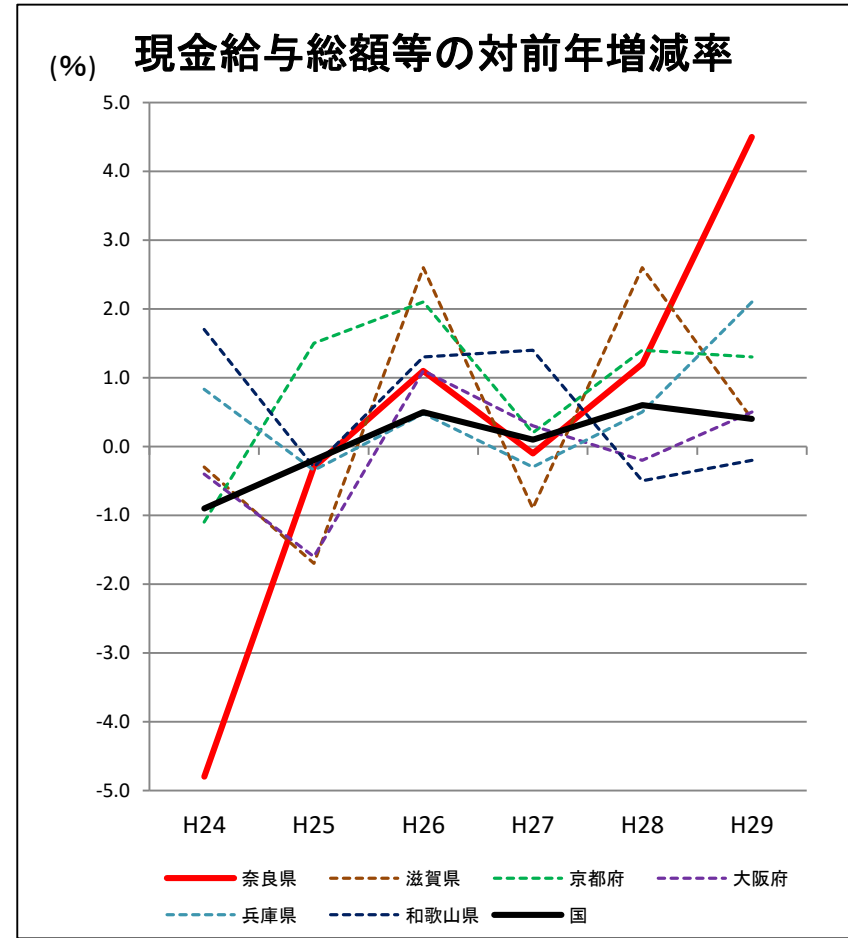
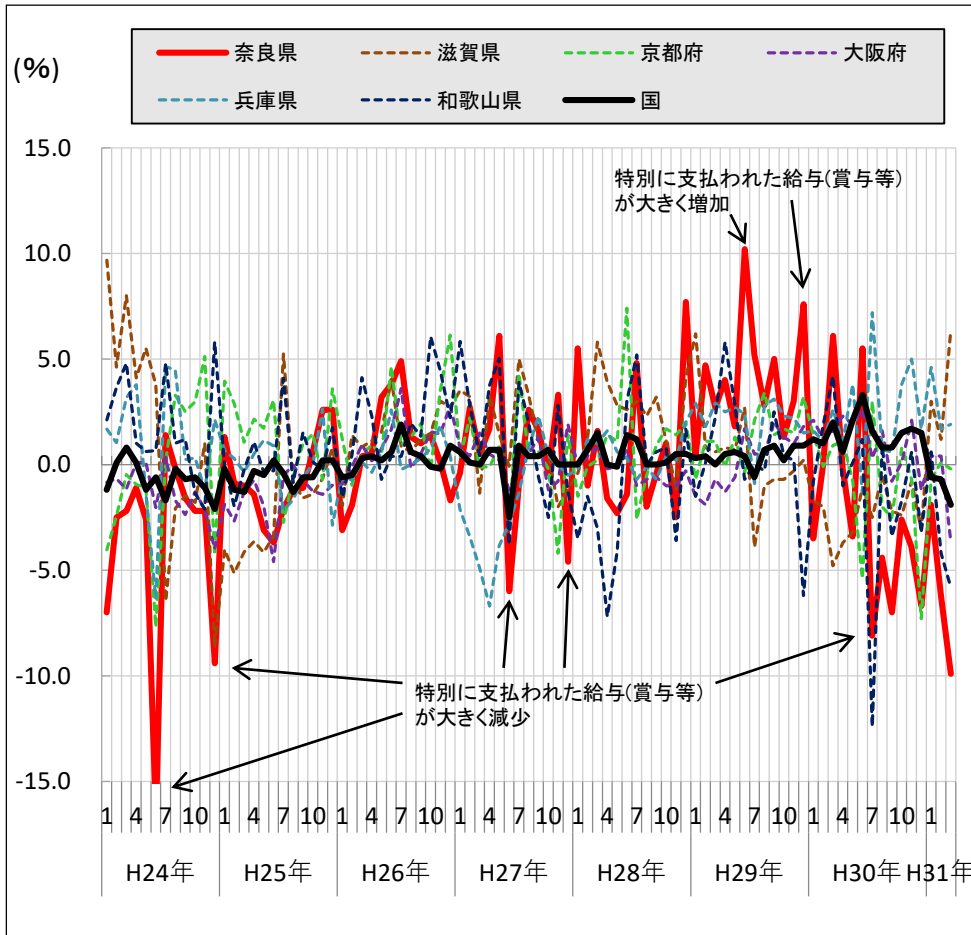
出典：奈良県・近畿各府県 毎月勤労統計調査

現金給与総額（対前年同月比%）

	2018年												2019年	
	2月	3月	4月	5月	6月	7月	8月	9月	10月	11月	12月	1月	2月	3月
奈良県	0.0	6.1	▲0.2	▲3.4	5.5	▲8.1	▲4.4	▲7.0	▲2.6	▲3.9	▲6.7	▲1.9	▲6.2	▲9.9
国	0.8	1.8	0.2	1.4	2.8	1.4	0.6	0.7	1.1	1.7	1.5	▲0.6	▲0.7	▲1.9

現金給与総額（年平均）前年比

	H25	H26	H27	H28	H29
奈良県	-0.3	1.1	-0.1	1.2	4.5
国	-0.2	0.5	0.1	0.6	0.4

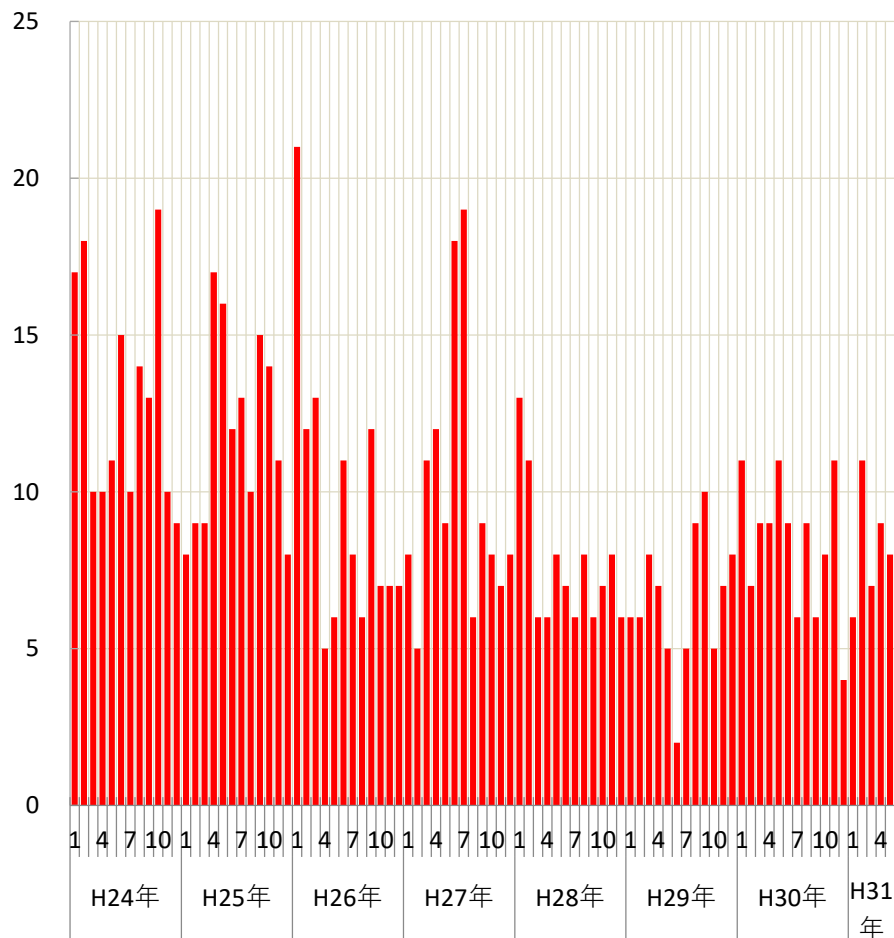


# F. 景気【倒産】 (1) 企業倒産件数の推移 (負債総額1千万円以上) 20

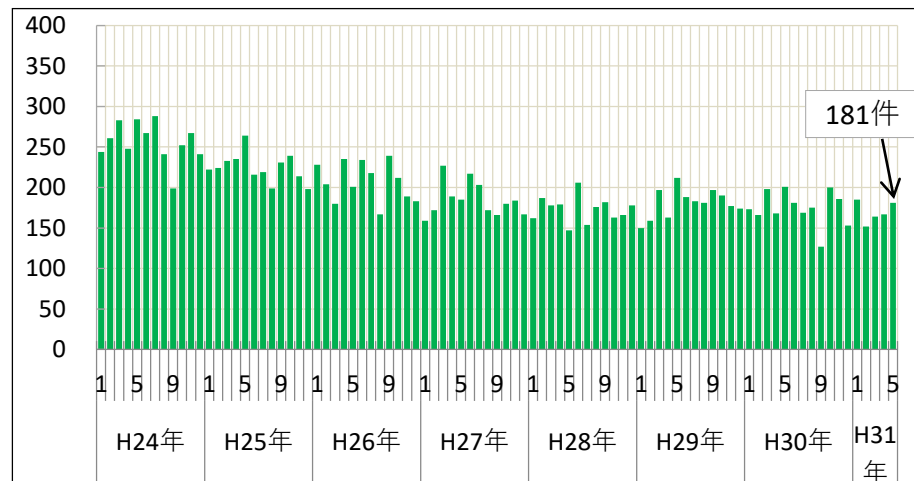
○ 令和元年5月の倒産件数は8件。

出典: 東京商工リサーチ 全国企業倒産状況

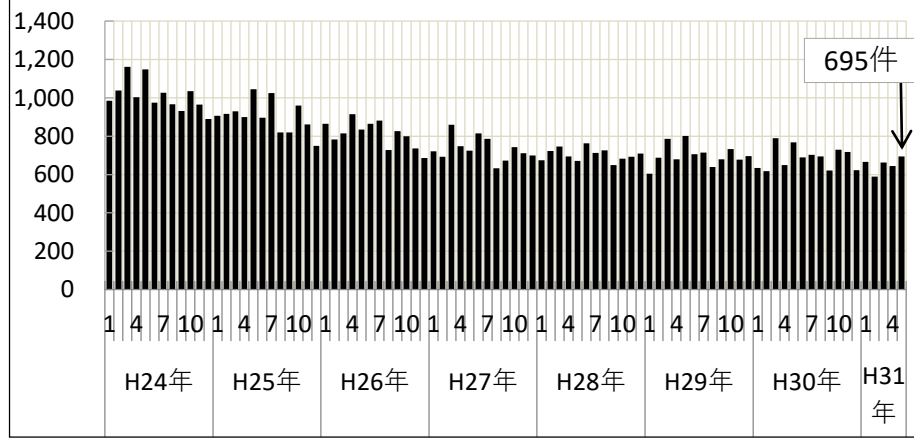
## 倒産件数(奈良県)



## 倒産件数(近畿)



## 倒産件数(国)

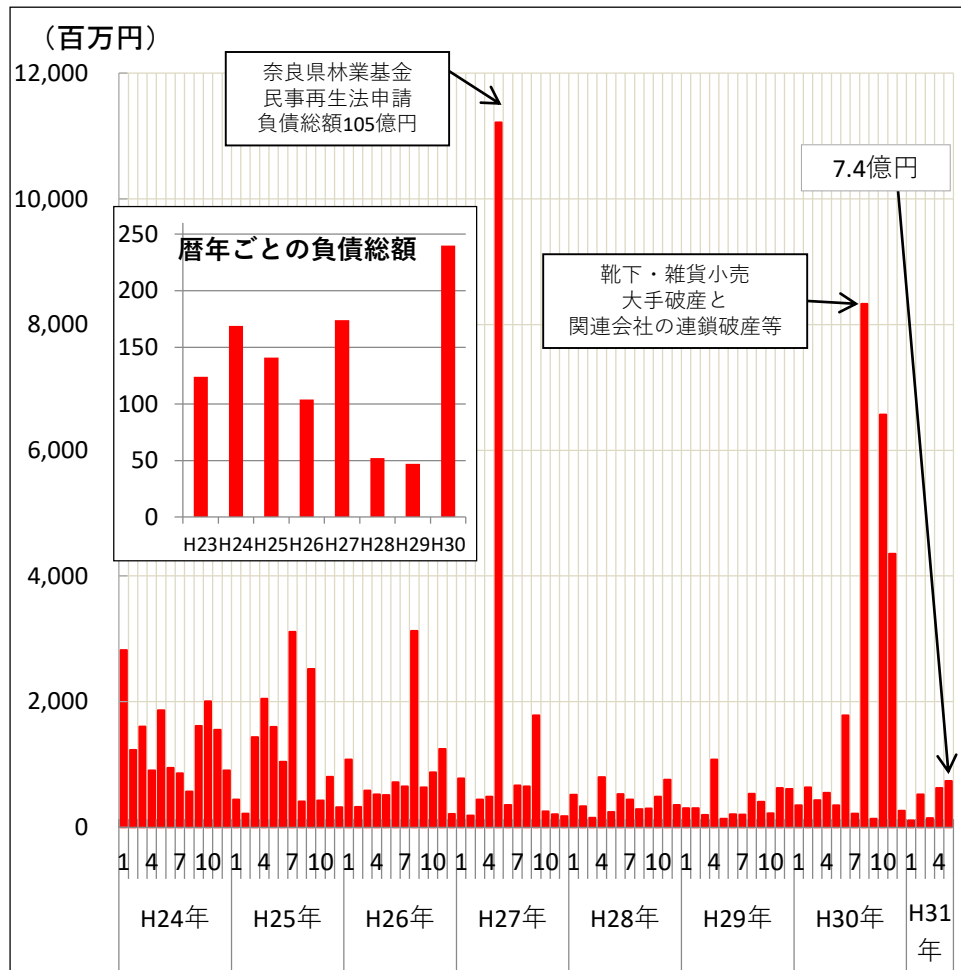


# F. 景気【倒産】(2) 企業倒産負債総額の推移(負債総額1千万円以上) 21

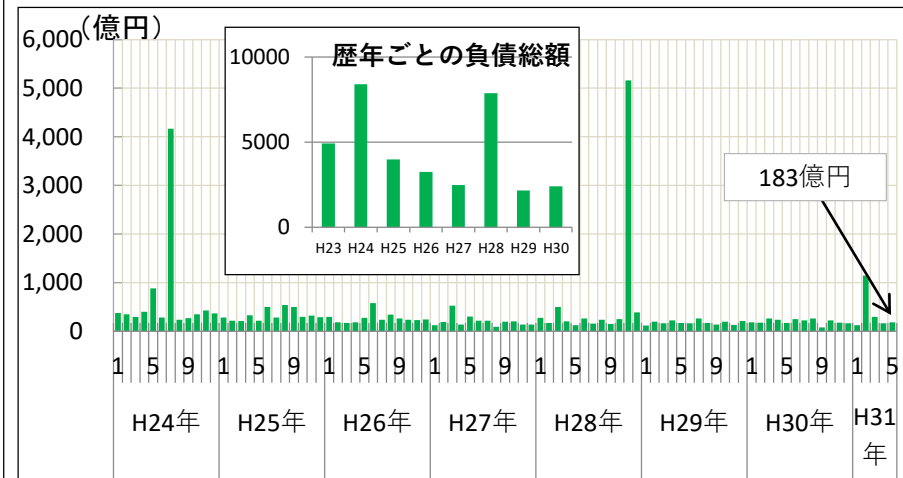
○ 令和元年5月の倒産負債総額は7.4億円。

出典: 東京商工リサーチ 全国企業倒産状況

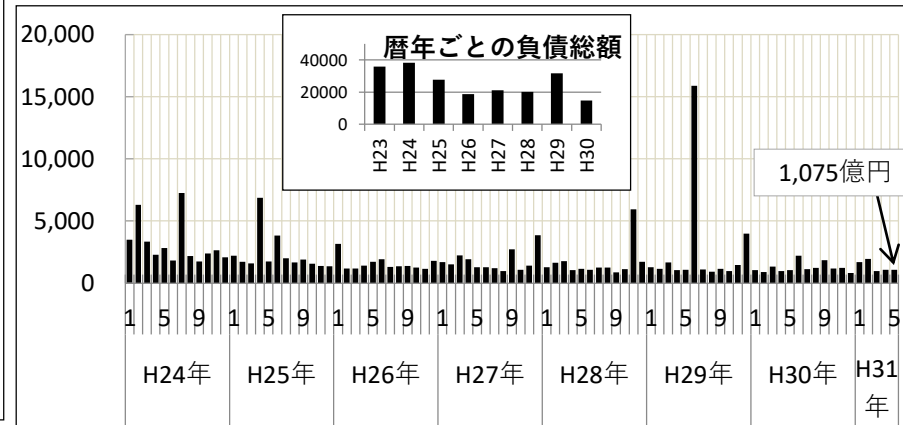
## 負債総額(奈良県)



## 負債総額(近畿)



## 負債総額(国)





○ 景気動向指数(一致指数)は、平成31年3月に上昇し、133.7となった。

出典：奈良県統計分析課

