

奈良県の経済動向

令和元年8月

奈良県知事公室統計分析課

「奈良県の経済動向」は、奈良県における経済活動の主要分野に着目し、当該分野の経済指標の時系列変化や、全国・近畿各府県との比較により、奈良県の経済状況を分かりやすく、ビジュアルに取りまとめたものです。

内容についてのご照会・ご意見は、奈良県総務部知事公室統計分析課企画分析係までお願いします。

〒630-8501 奈良市登大路町30 (電話) 0742-27-8439

ホームページアドレス <http://www.pref.nara.jp/40171.htm>

～ 目 次 ～ 頁

A. 消費

【小売販売】	百貨店・スーパー販売状況、新車販売	1～3
【物 価】	消費者物価指数	4

B. 生産

【観 光】	観光客数、県内延べ宿泊者数	5～6
【生 産】	鉱工業生産指数	7

C. 投資

【民間投資】	新設住宅着工戸数 建築着工床面積	8～10
【公的投資】	公共工事	11

D. 金融

【貸出残高】	銀行貸出残高、信用金庫貸出残高	12～13
--------	-----------------	-------

E. 雇用

【求 人】	有効求人倍率、新規求人倍率	14～17
【賃 金】	現金給与総額等	18～19

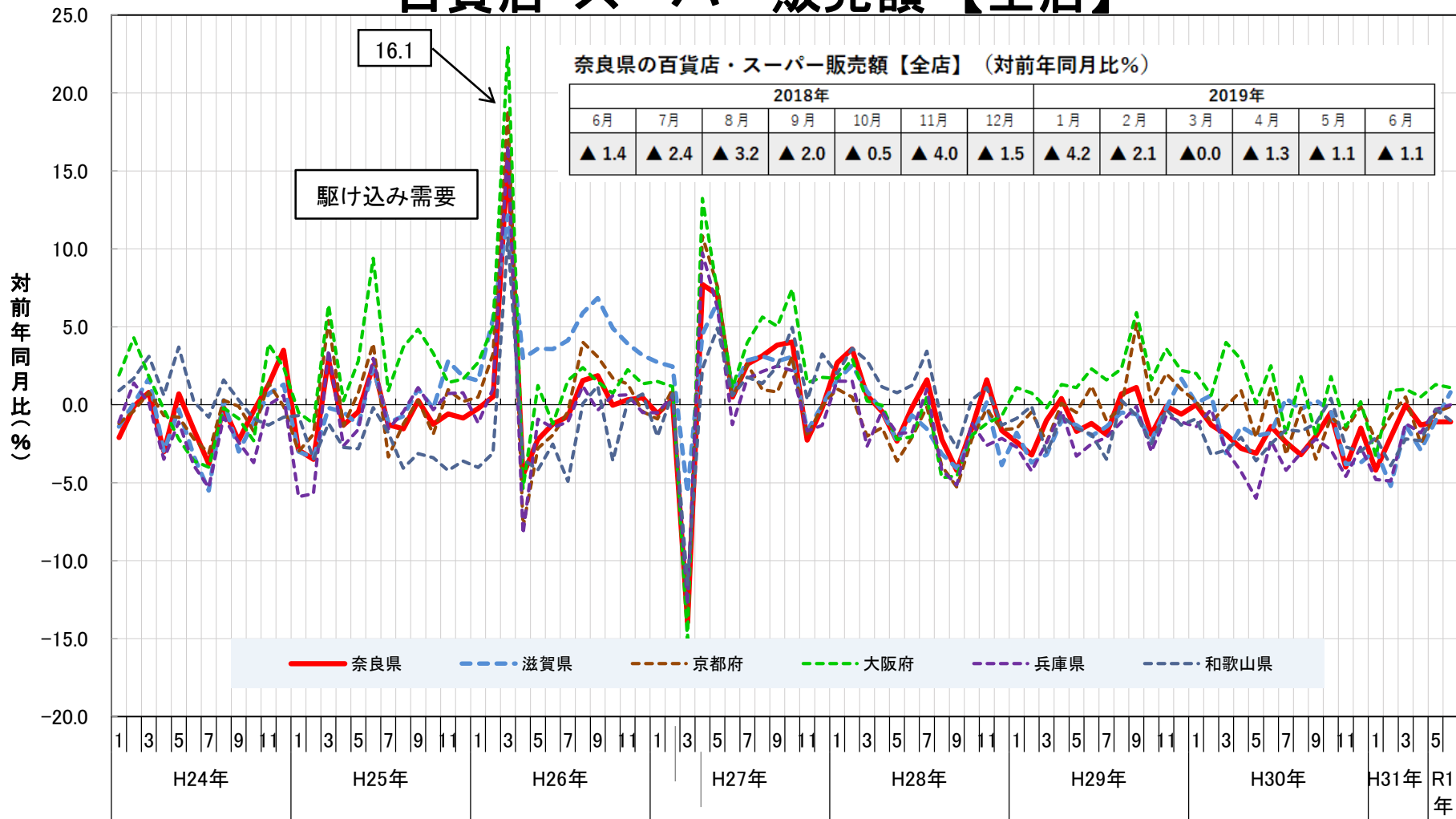
F. 景 気

【倒 産】	企業倒産件数、負債総額	20～21
【景気全般】	景気動向指数	22

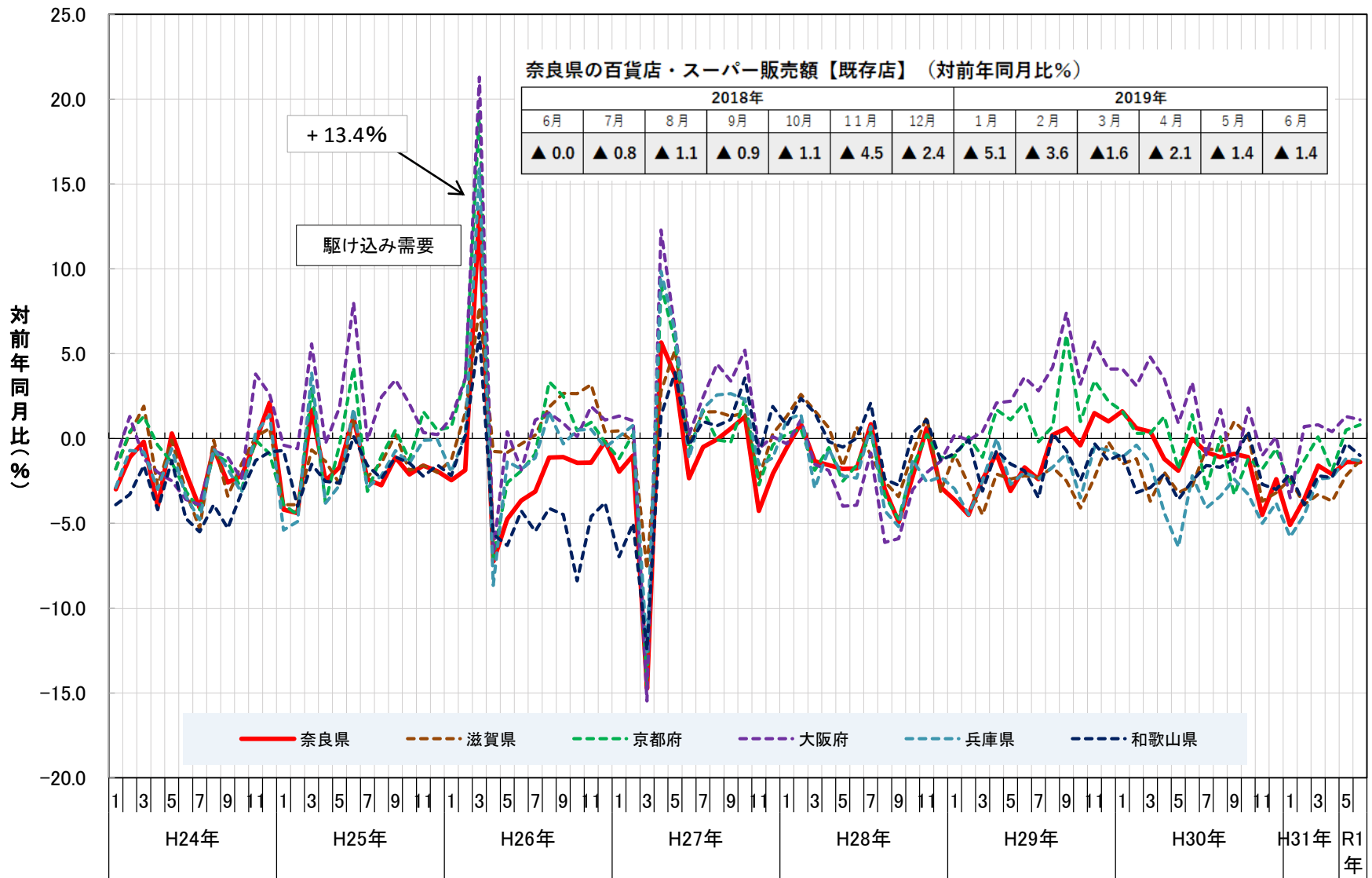
A. 消費【小売販売】 (1)百貨店・スーパー販売額の推移

○ 令和元年6月の百貨店・スーパー販売額の対前年同月比は、全店ベースで17ヶ月連続マイナス、既存店ベースでは15ヶ月連続マイナス。

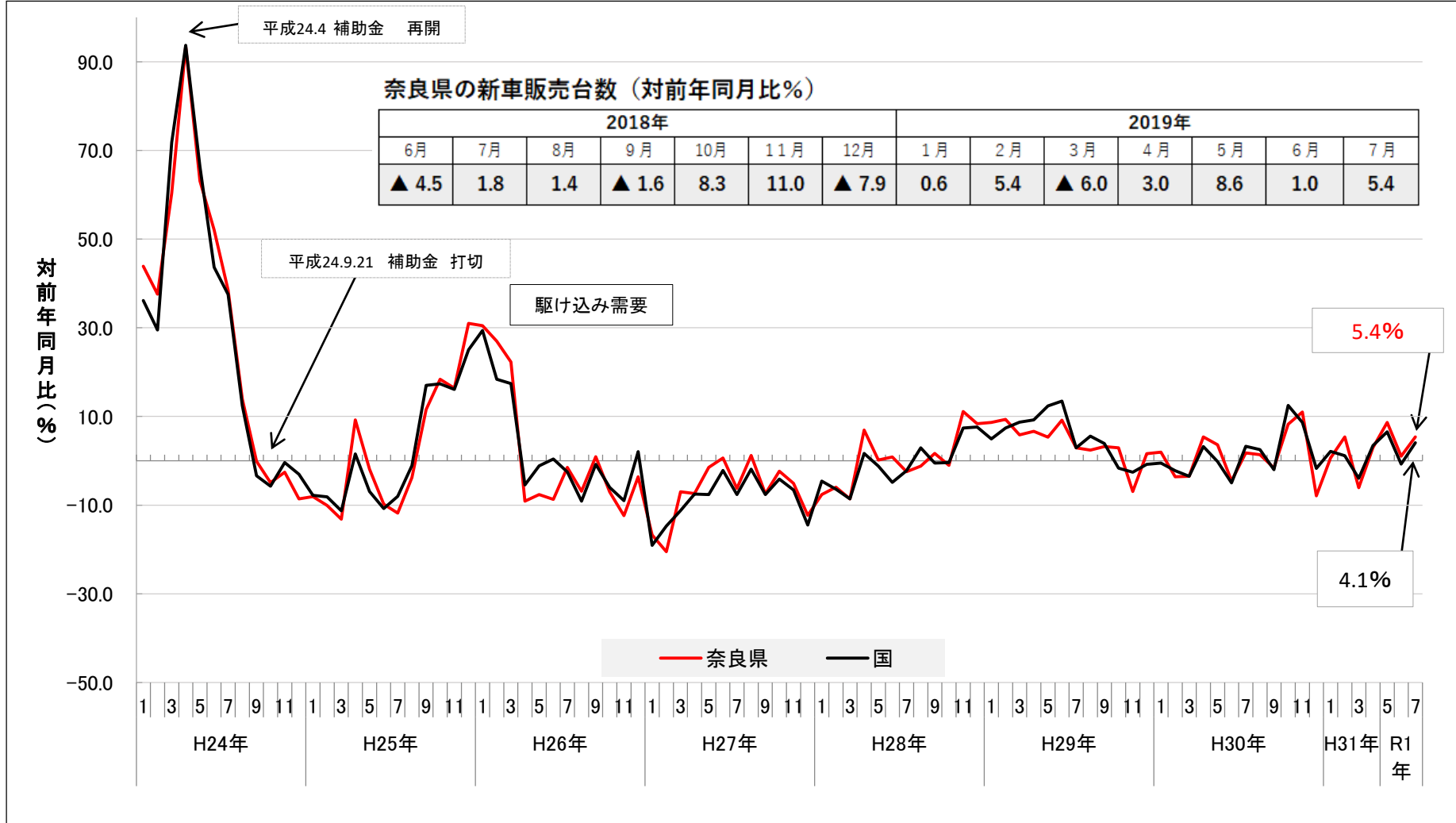
百貨店・スーパー販売額【全店】



百貨店・スーパー販売額 【既存店】



○ 新車販売台数の対前年同月比は、令和元年7月に+5.4%と4か月連続プラスとなった。
 出典: 国土交通省国土政策局

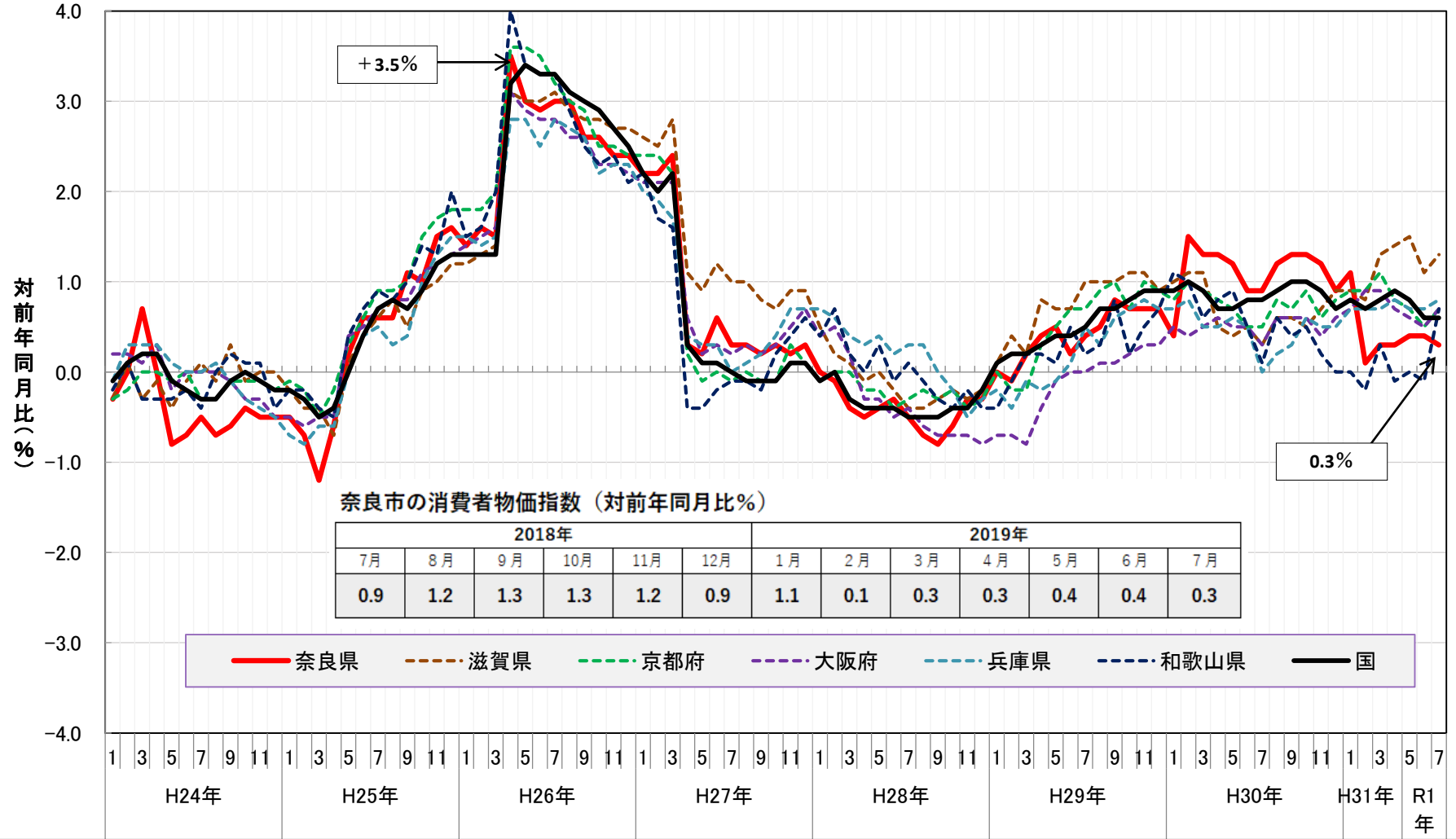


A. 消費【物価】 消費者物価指数の(CPI)推移 - (生鮮食料品を除く総合) - 4

○消費者物価指数の対前年同月比は、+0.3%となった。

出典: 近畿各府県消費者物価指数

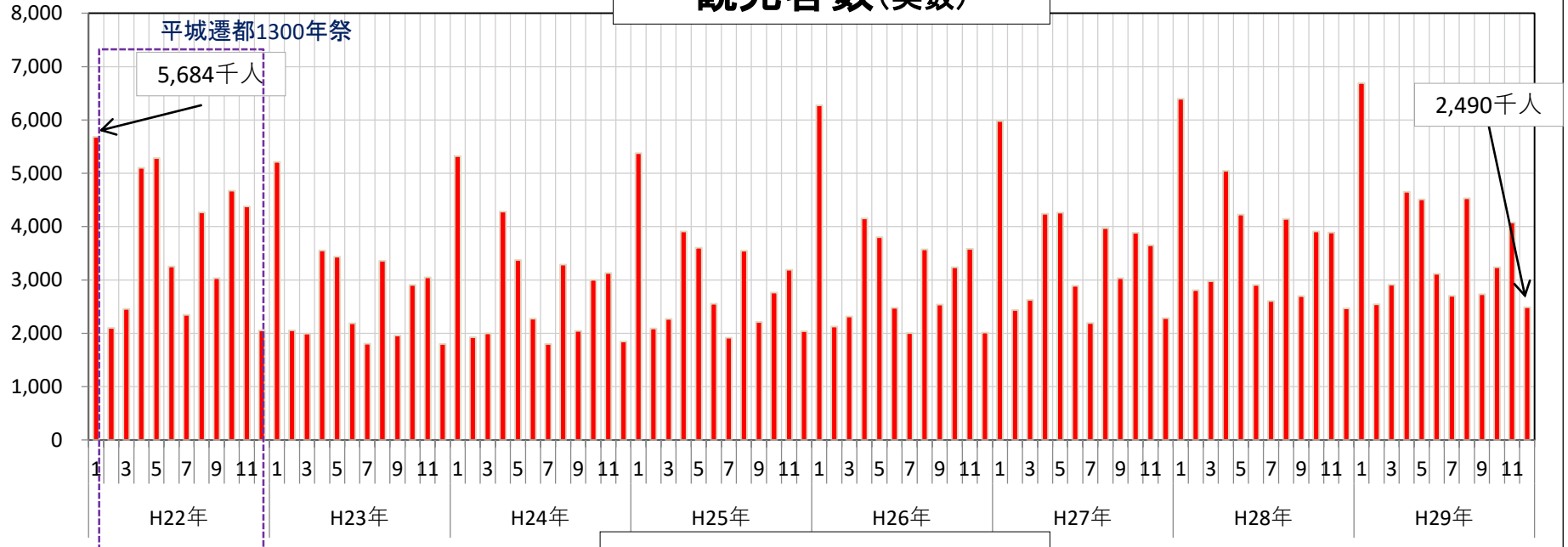
消費者物価指数(対前年同月比)



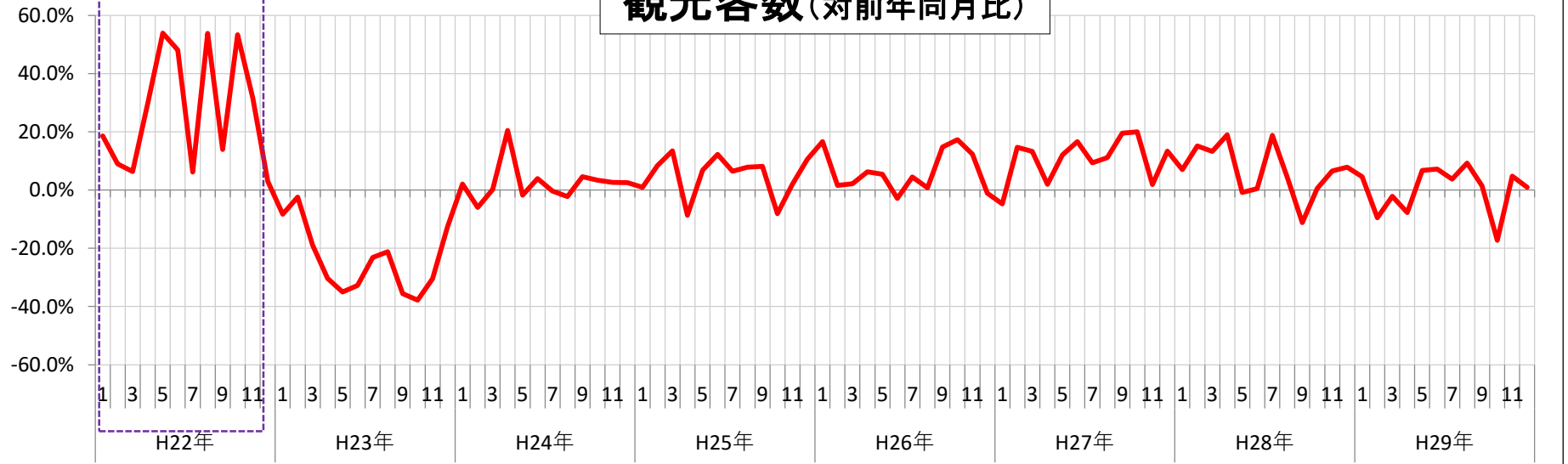
B. 生産【観光】 (1) 観光客数の推移

出典: 奈良県観光客動態調査

観光客数(実数)



観光客数(対前年同月比)



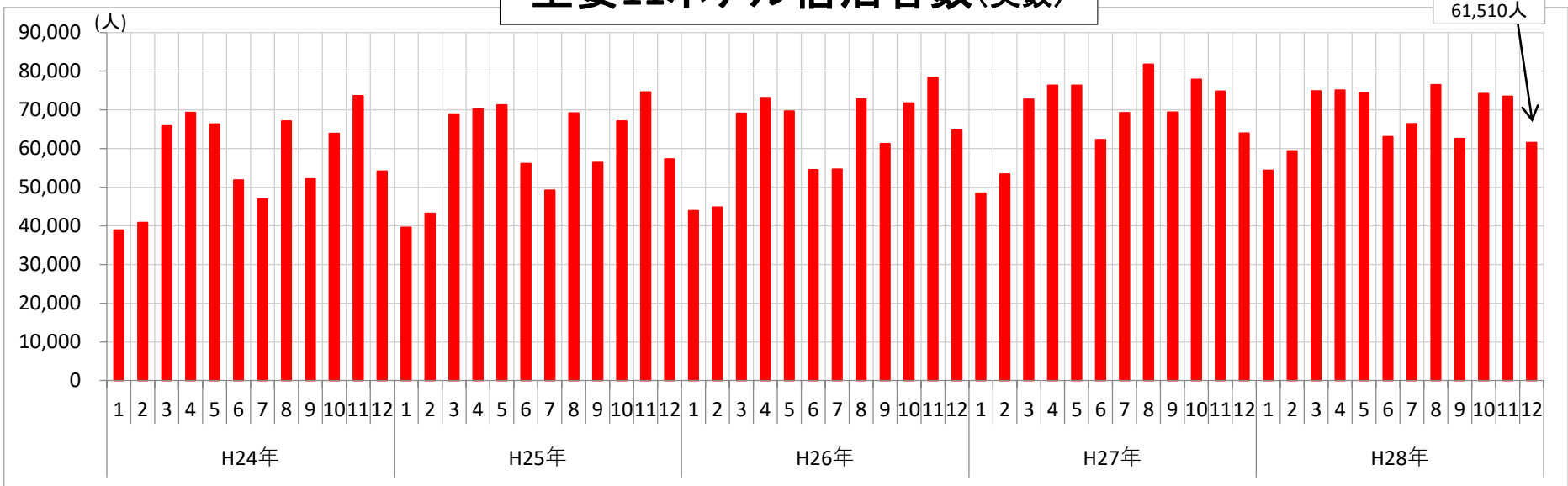
※参考 平成29年12月までのデータ

B. 生産【観光】(2) 県内延べ宿泊者数の推移 (主要11ホテル) 6

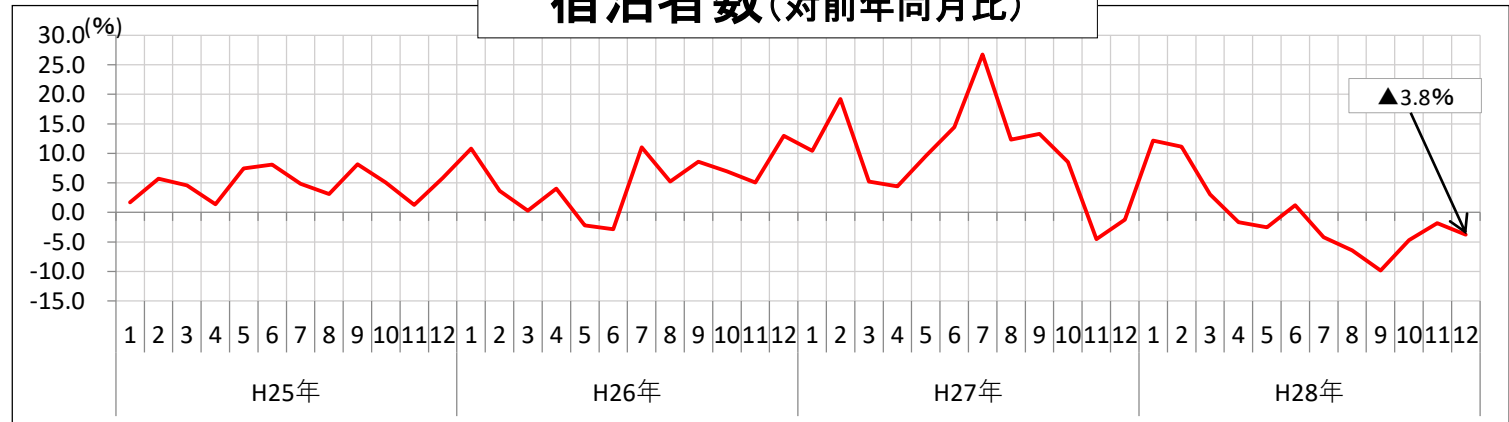
○ 主要11ホテル宿泊者数の対前年同月比は、平成28年12月に6か月連続でマイナスとなった。

出典: 奈良県ならの観光力向上課

主要11ホテル宿泊者数(実数)



宿泊者数(対前年同月比)



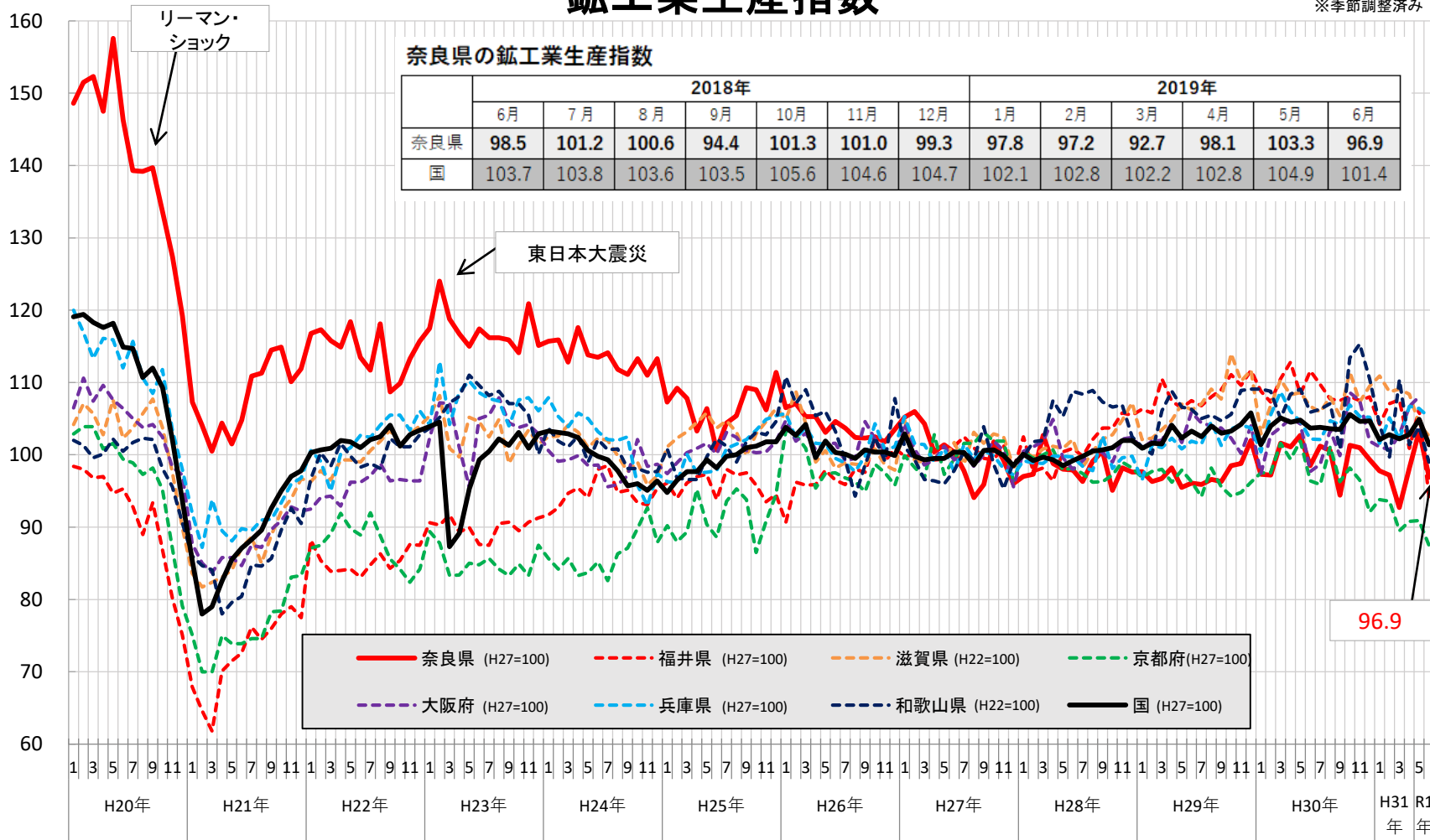
B. 生産【生産】 鉱工業生産指数の推移 (H27年 = 100 国値はH27年=100) 7

○ 鉱工業生産指数は、令和元年6月に3か月ぶりに低下した。

出典：各府県鉱工業生産指数

鉱工業生産指数

※季節調整済み



注：公表されていない県に関しては、公表され次第追加します。

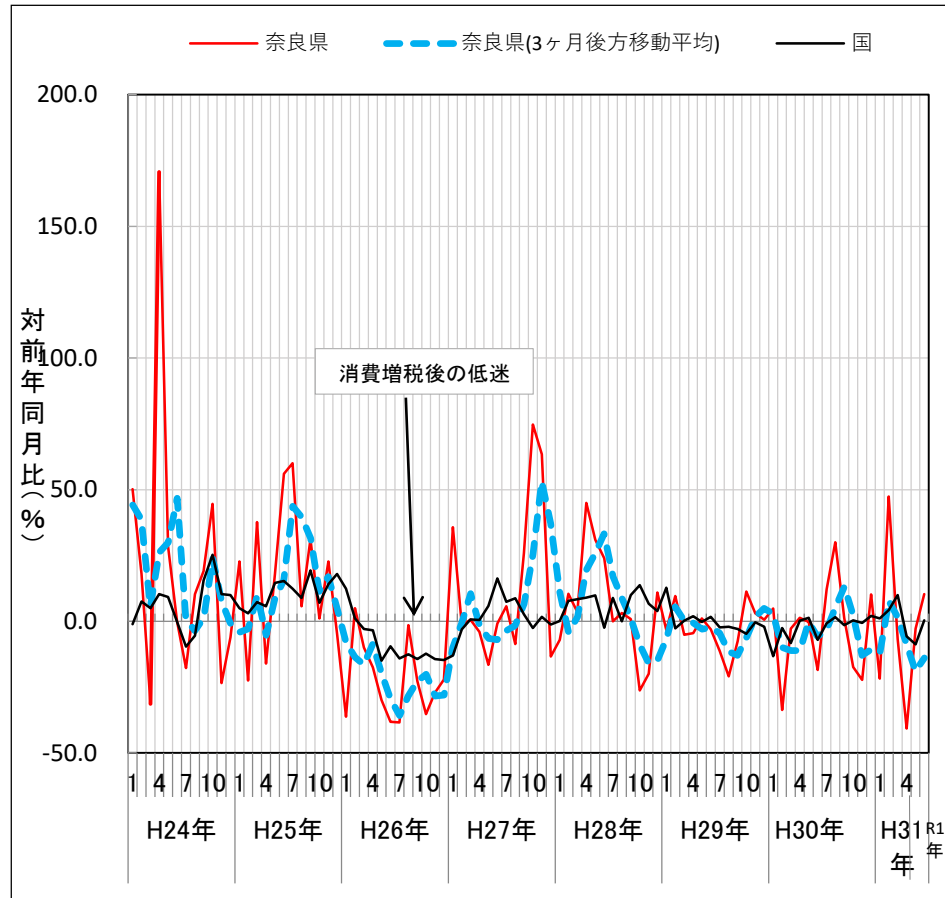
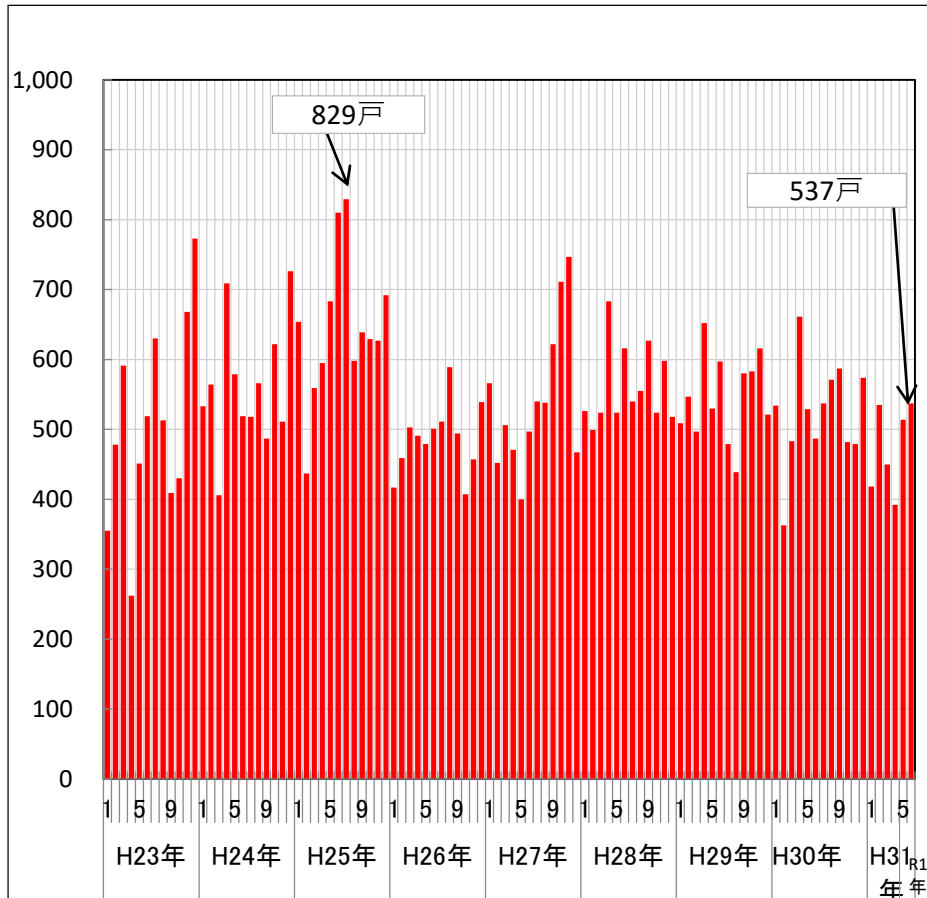
注：府県によって基準年が異なる。国のH25年以前の値は、接続指数を採用

○ 新設住宅着工戸数は、令和元年6月に537戸となった。

出典：国土交通省 住宅着工統計調査

新設住宅着工戸数(実数)

新設住宅着工戸数(対前年同月比)



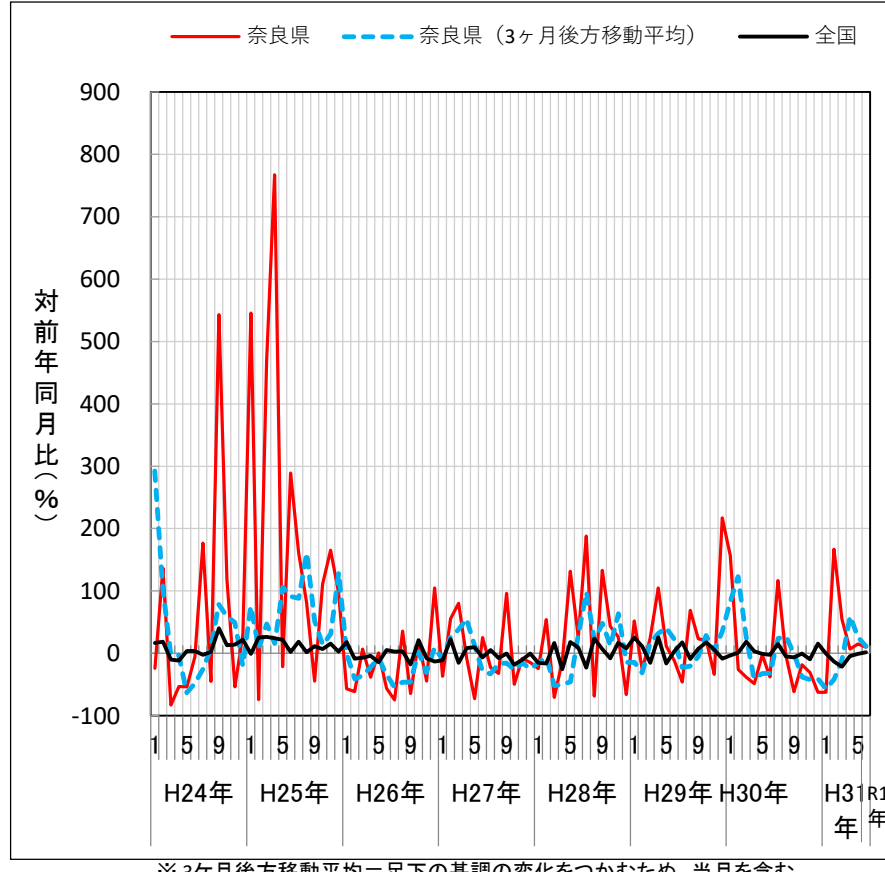
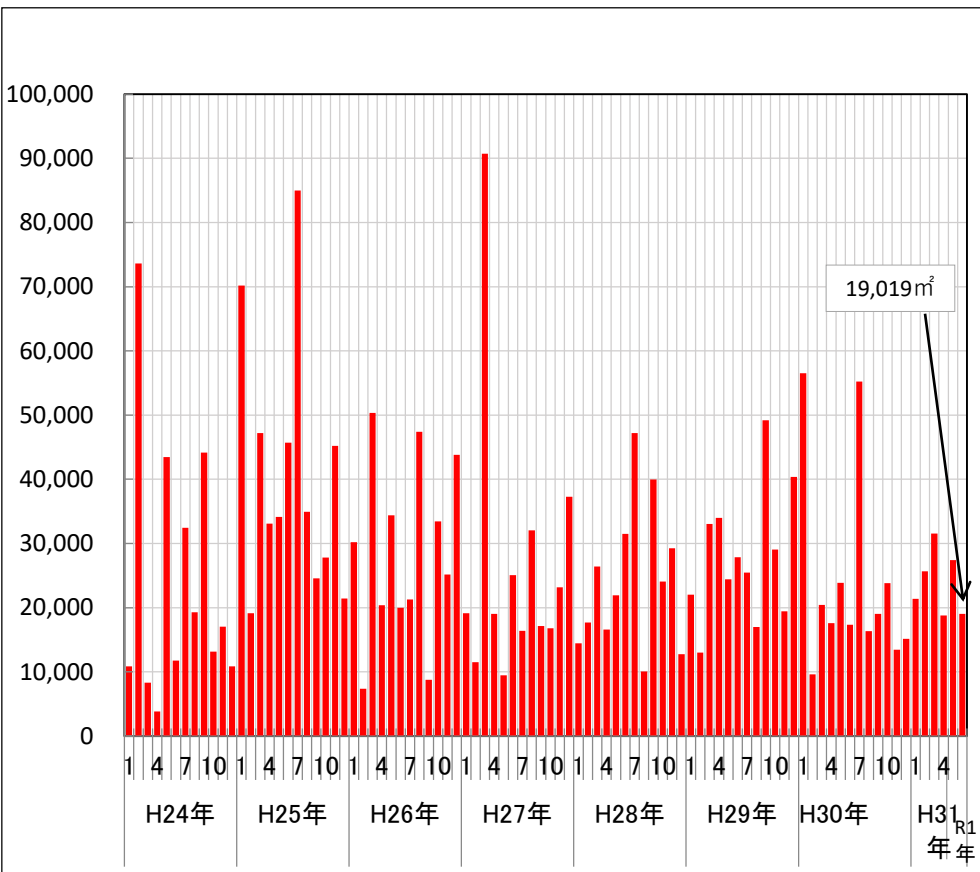
※ 3ヶ月後方移動平均＝足下の基調の変化をつかむため、当月を含む直近の3ヶ月の平均を当月の値とする統計手法

○ 建築着工床面積の対前年比(3ヶ月後方移動平均)は、令和元年6月に3か月連続でプラスとなった。

出典:国土交通省 建築着工統計調査

建築着工床面積(実数)

建築着工床面積(対前年同月比)



※ 3ヶ月後方移動平均＝足下の基調の変化をつかむため、当月を含む直近の3ヶ月の平均を当月の値とする統計手法

新設住宅着工戸数(対前年同月比)

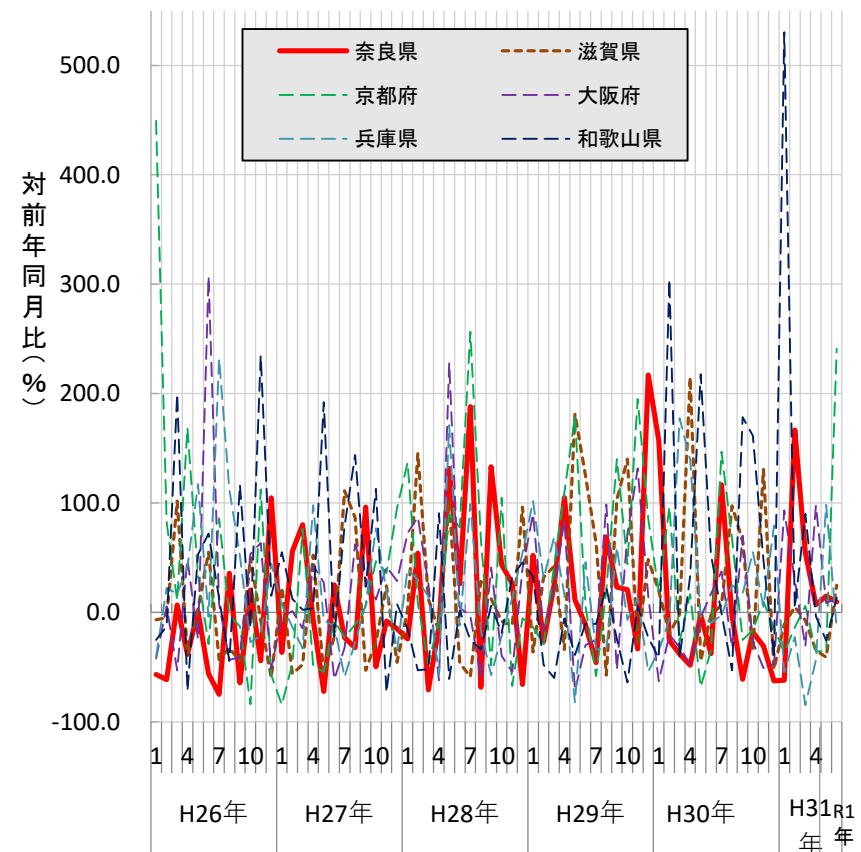
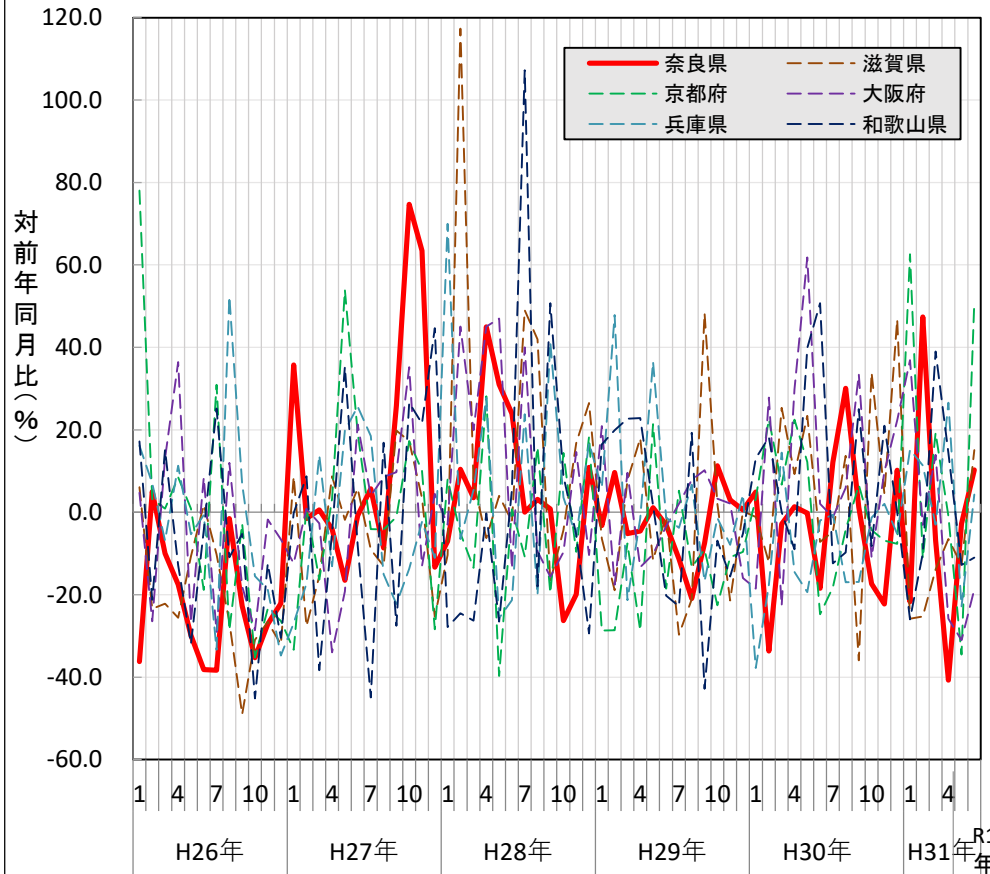
建築着工床面積(対前年同月比)

奈良県の新設住宅着工戸数 (対前年同月比%)

2018年						2019年						
6月	7月	8月	9月	10月	11月	12月	1月	2月	3月	4月	5月	6月
▲ 18.4	12.1	30.1	1.2	▲ 17.3	▲ 22.2	10.2	▲ 21.7	47.4	▲ 6.8	▲ 40.7	▲ 2.8	10.3

奈良県の建築着工床面積 (対前年同月比%)

2018年						2019年						
6月	7月	8月	9月	10月	11月	12月	1月	2月	3月	4月	5月	6月
▲ 37.8	116.8	▲ 3.8	▲ 61.3	▲ 18.1	▲ 30.8	▲ 62.5	▲ 62.2	166.8	54.4	7.0	14.8	9.7

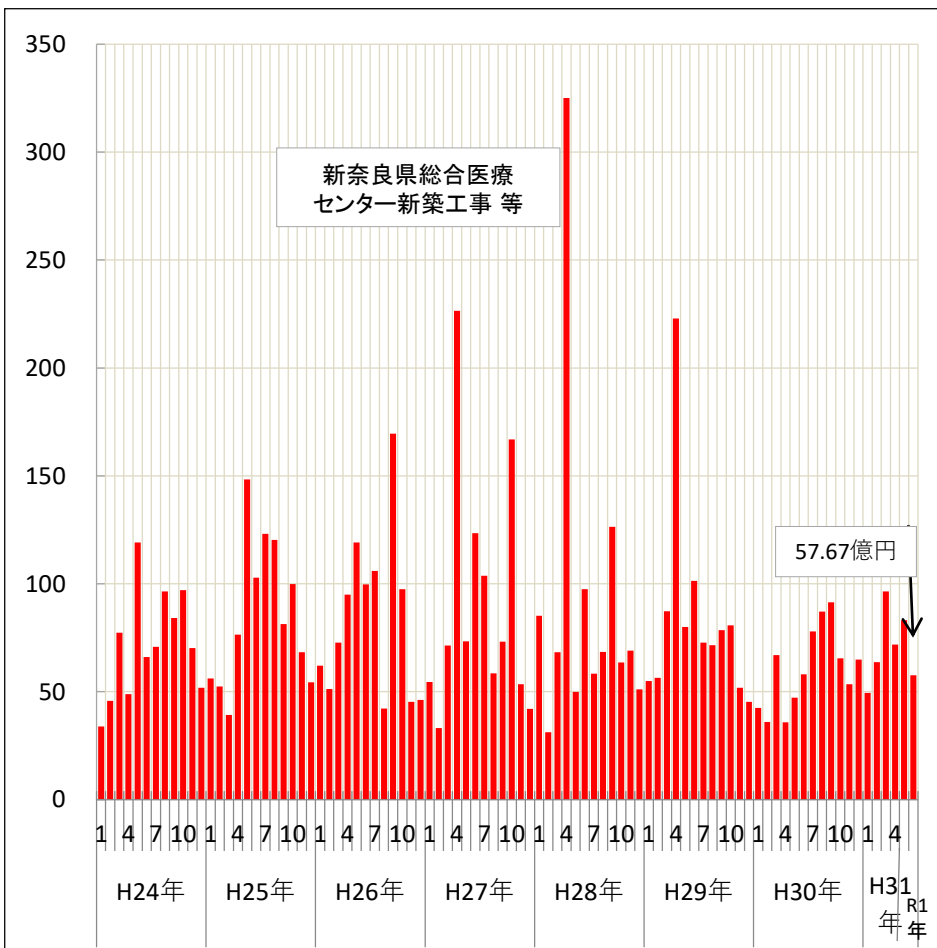


○ 公共工事の対前年同月比(3ヶ月後方移動平均)は、令和元年6月に7か月連続でプラスとなった。

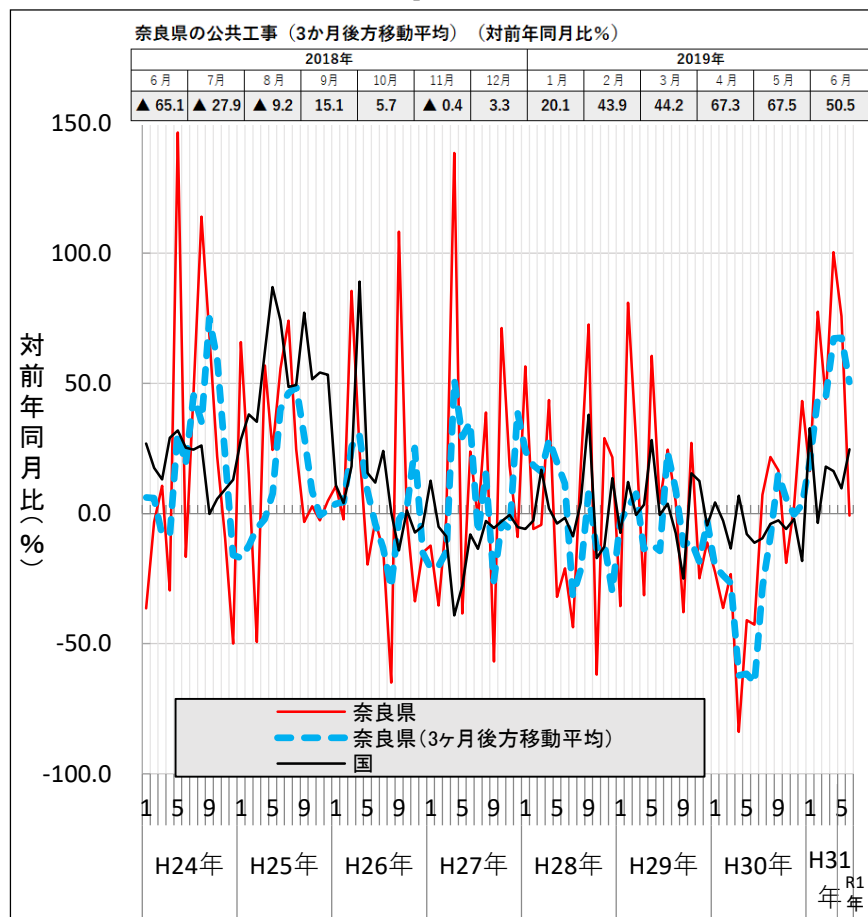
出典：西日本建設業保証株式会社 公共工事動向
国土交通省 建設工事受注動態統計調査

公共工事(実数)

(億円)



公共工事(対前年同月比)



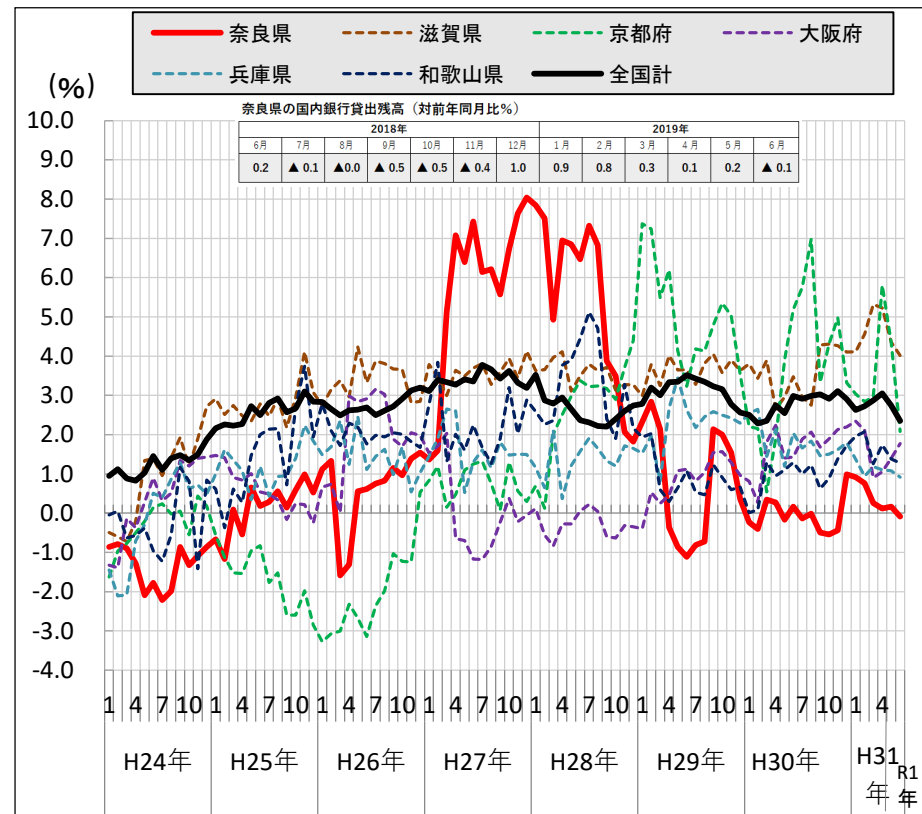
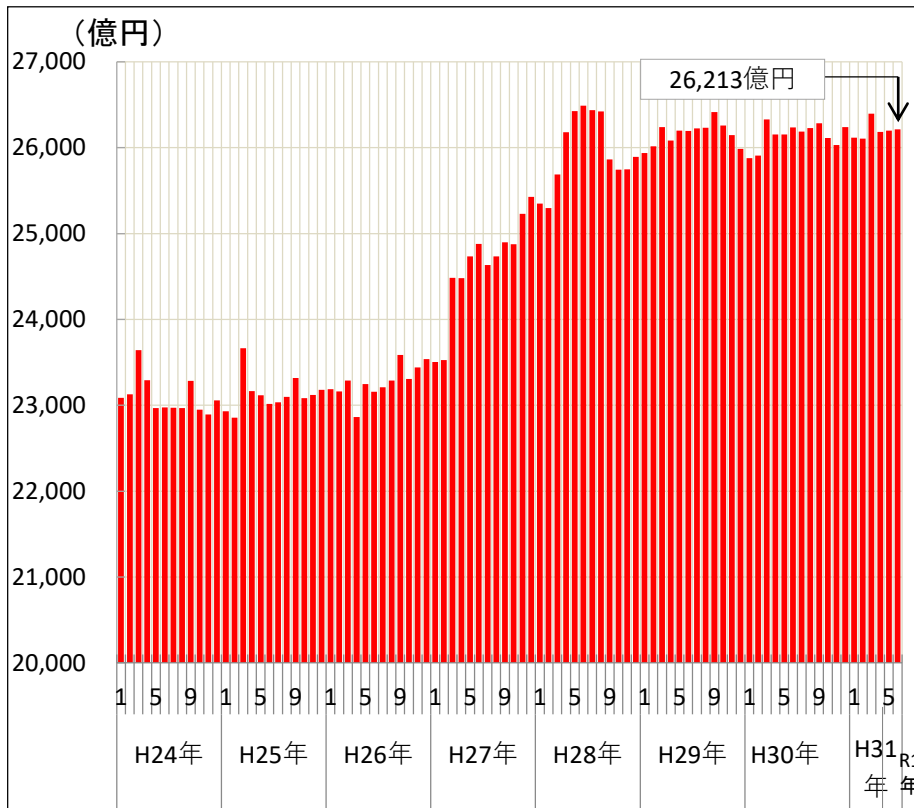
※ 3ヶ月後方移動平均=足下の基調の変化をつかむため、当月を含む直近の3ヶ月の平均を当月の値とする統計手法

○ 令和元年6月の貸出残高は、対前年同月比で▲0.1%となった。

出典：日銀長期時系列データ

国内銀行貸出残高実数(奈良県)

対前年同月比(%)



※ 奈良県内に本・支店のある国内銀行(都銀、地銀、第二地銀、信託銀行)の貸出残高

国内銀行の貸出先には、県外企業・個人への貸出も含まれます。

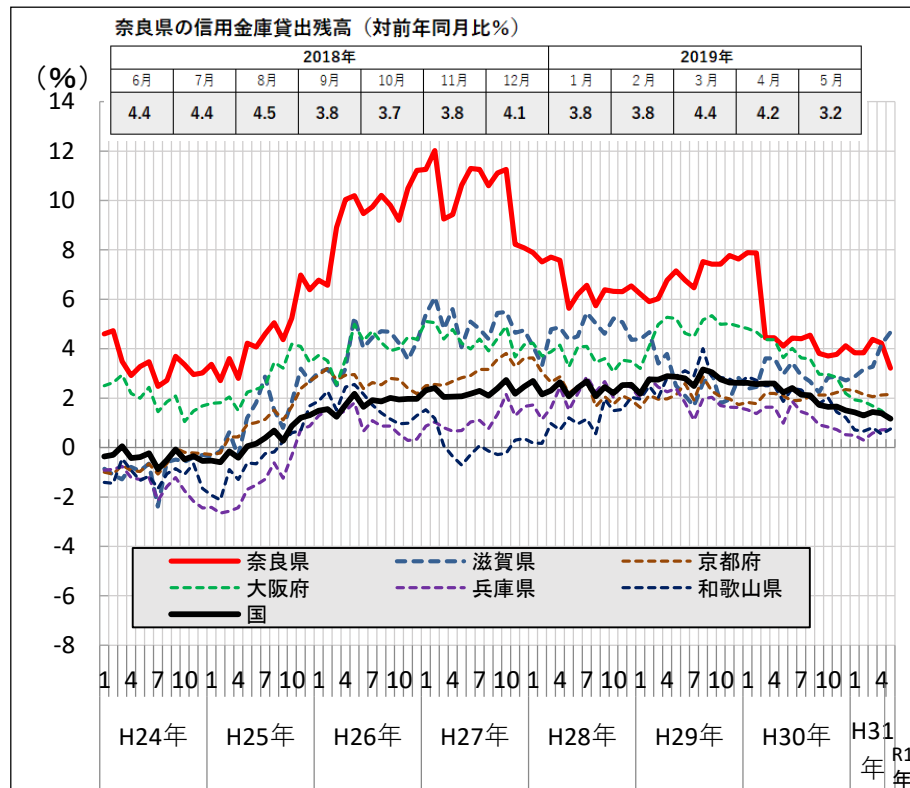
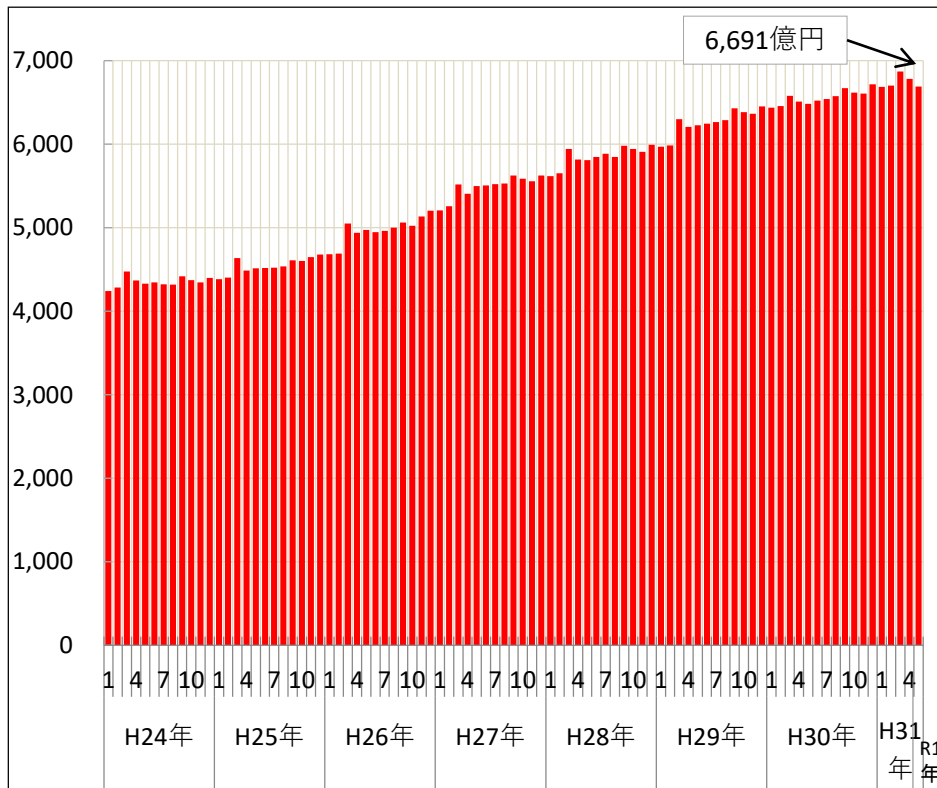
○ 令和元年5月の貸出残高は、対前年同月比で+3.2%となった。

出典:(一社)全国信用金庫協会「monthly信用金庫」

信用金庫貸出残高実数(奈良県)

対前年同月比(%)

(億円)

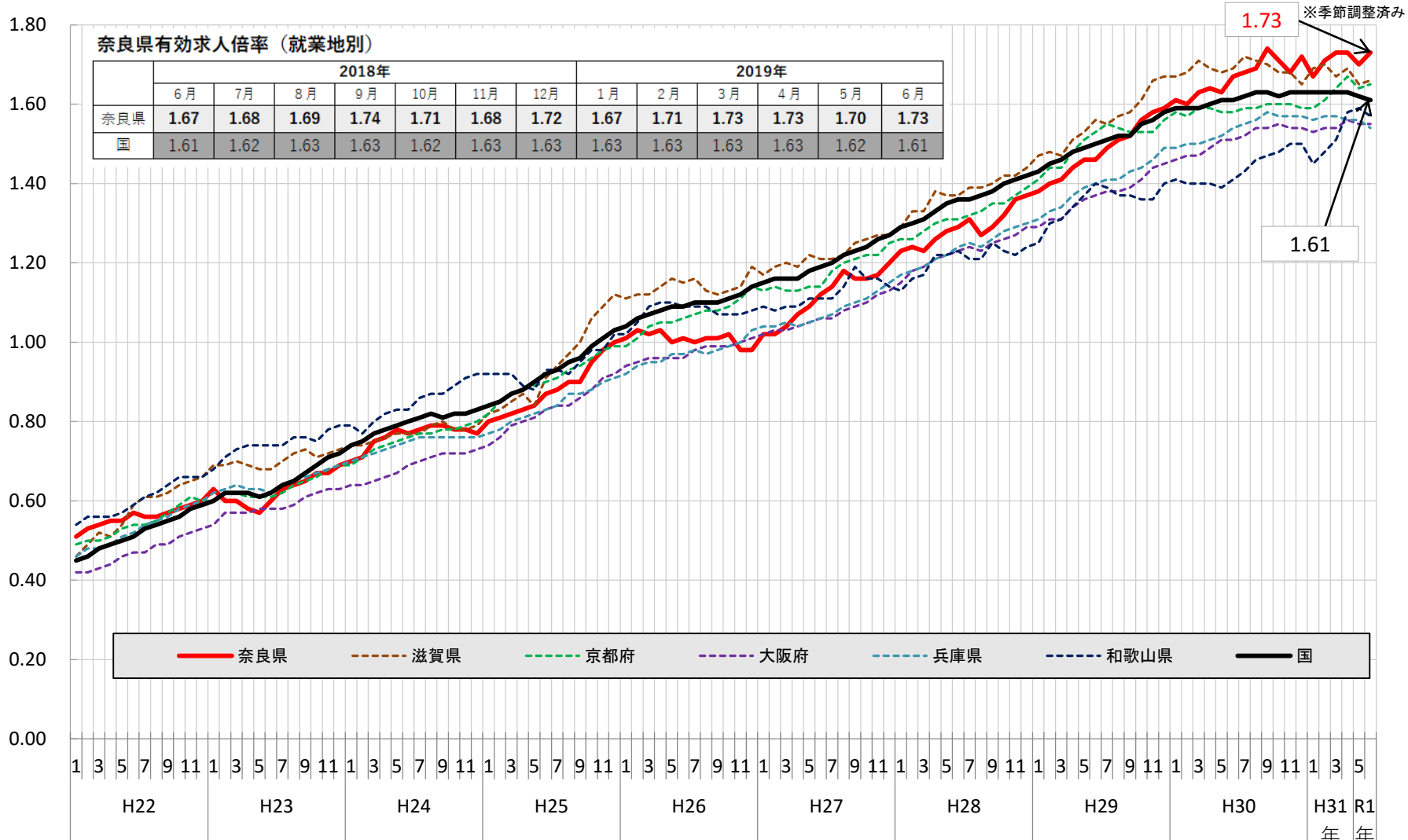


※ 奈良県内に本店のある信用金庫(3信用金庫)の貸出残高

信用金庫の貸出先については、大企業や営業地区以外の企業・個人への貸出が出来ないという制限があります。
奈良県内3信用金庫の営業地区は、奈良県内が中心となっています。

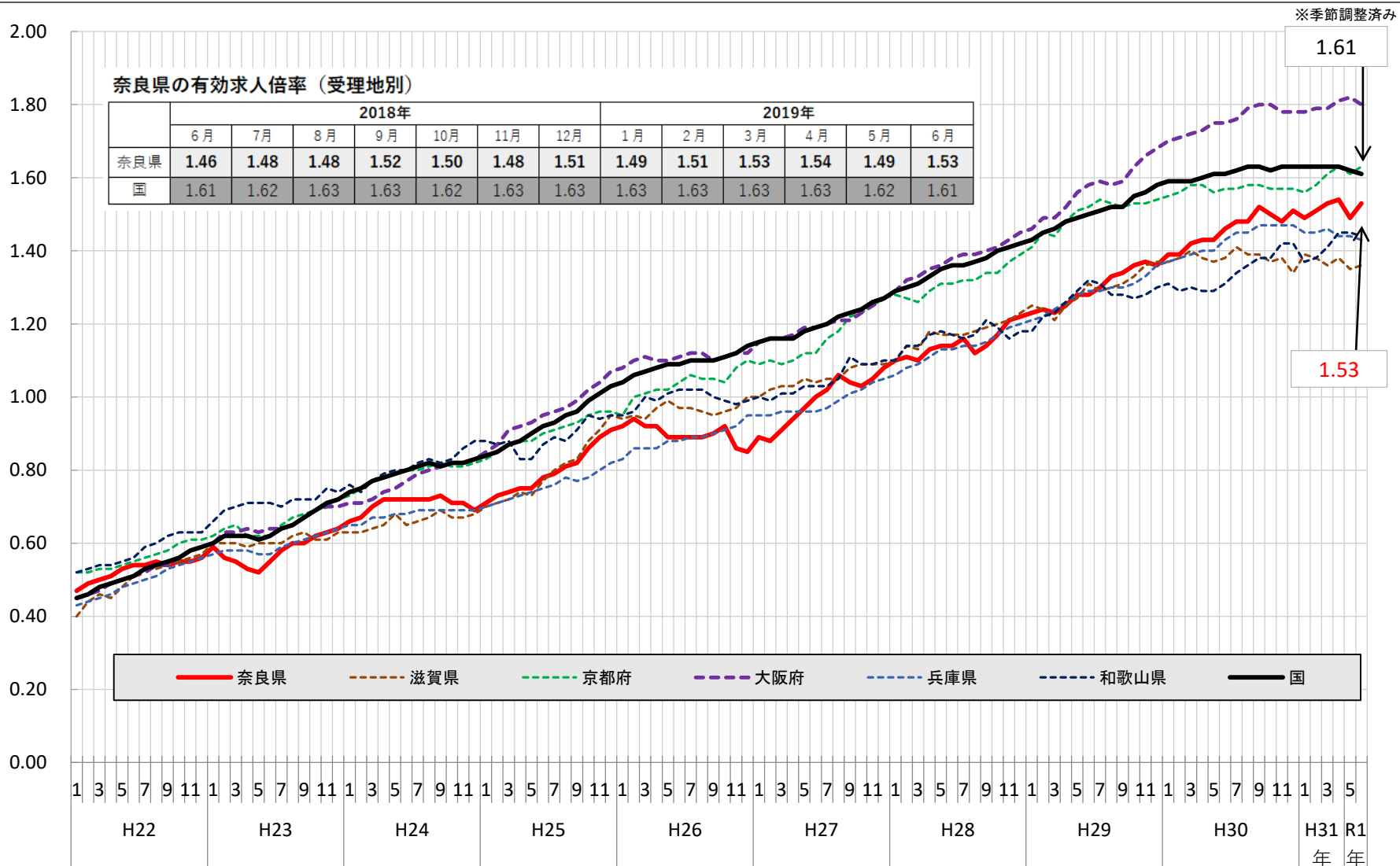
○令和元年6月の有効求人倍率(就業地別)は、1.73と前月より0.03ポイント上昇した。

出典:厚生労働省 一般職業紹介状況



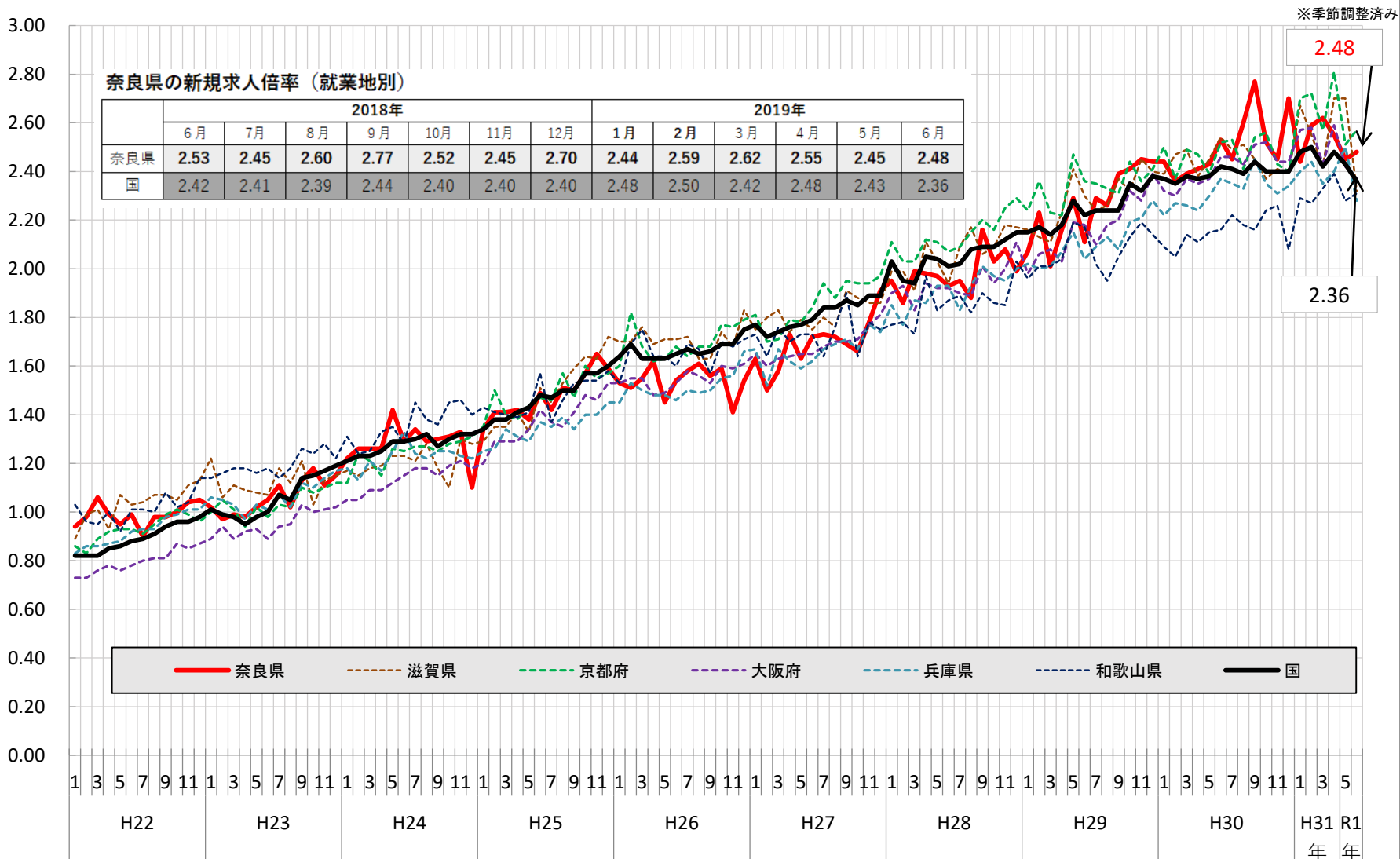
○ 令和元年6月の有効求人倍率(受理地別)は、1.53と前月より0.04ポイント上昇した。

出典:厚生労働省 一般職業紹介状況



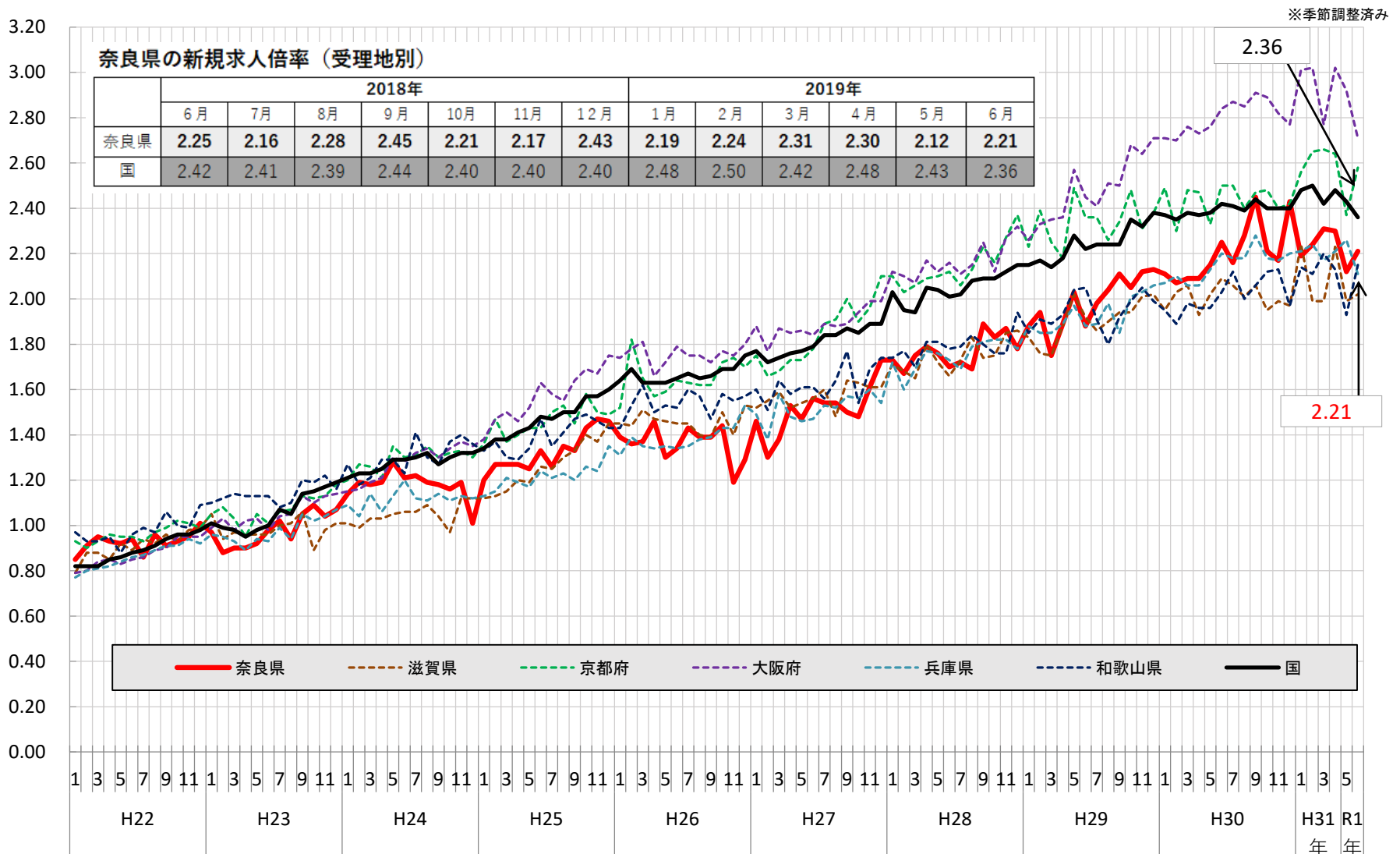
○ 令和元年6月の新規求人倍率(就業地別)は、2.48と前月より0.03ポイント上昇した。

出典:厚生労働省 一般職業紹介状況



○ 令和元年6月の新規求人倍率(受理地別)は、2.21と前月より0.09ポイント上昇した。

出典:厚生労働省 一般職業紹介状況

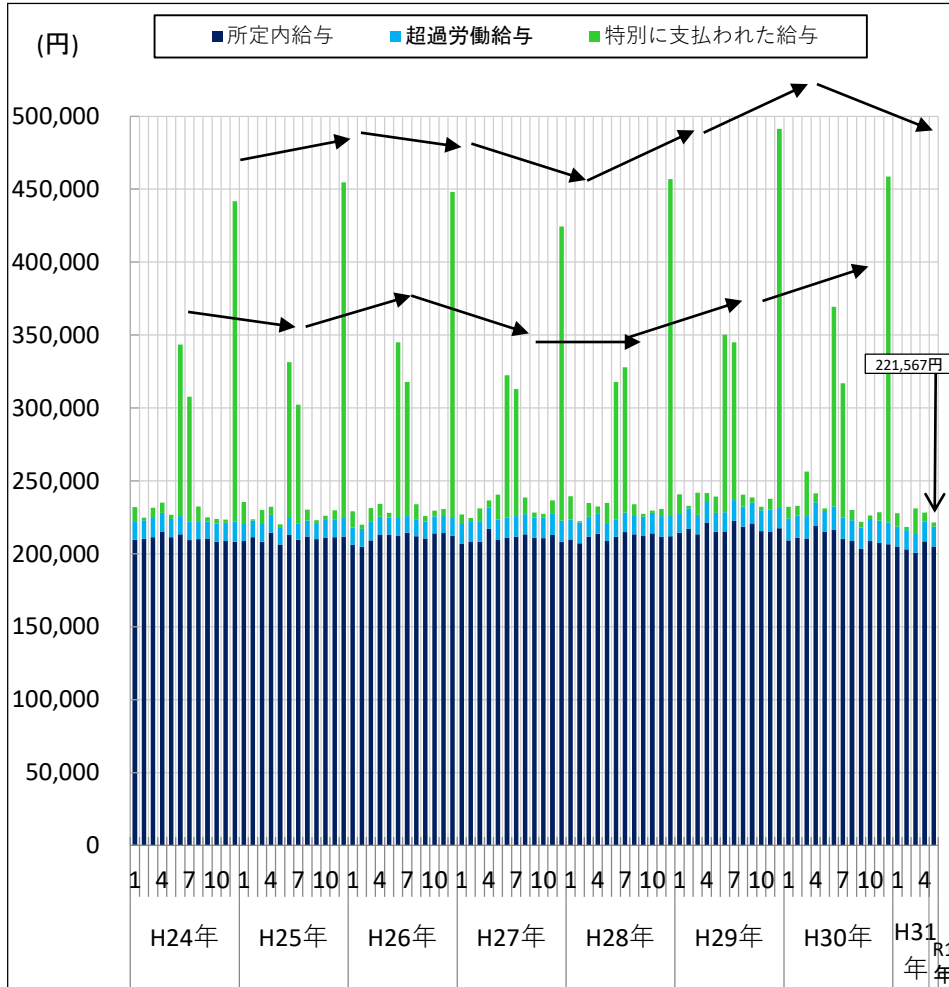


E. 雇用【賃金】 現金給与総額、所定内給与、超過労働給与の推移 18

○ 現金給与総額は、令和元年5月に1人当たり221,567円となった。

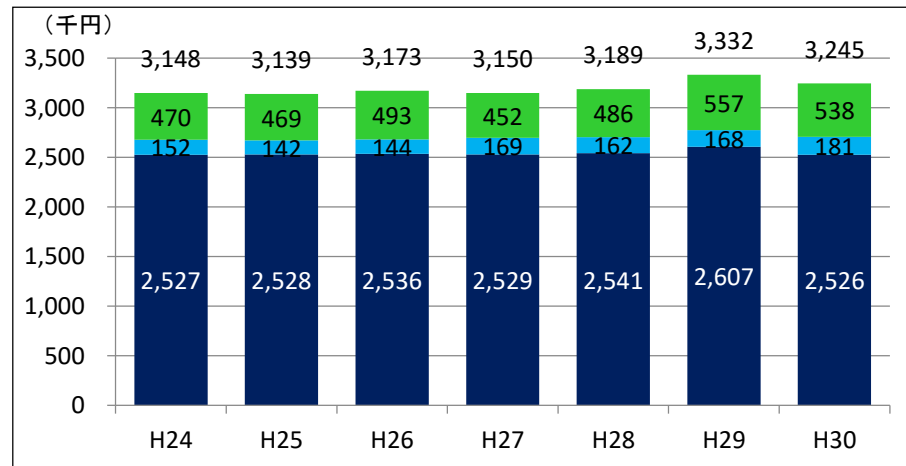
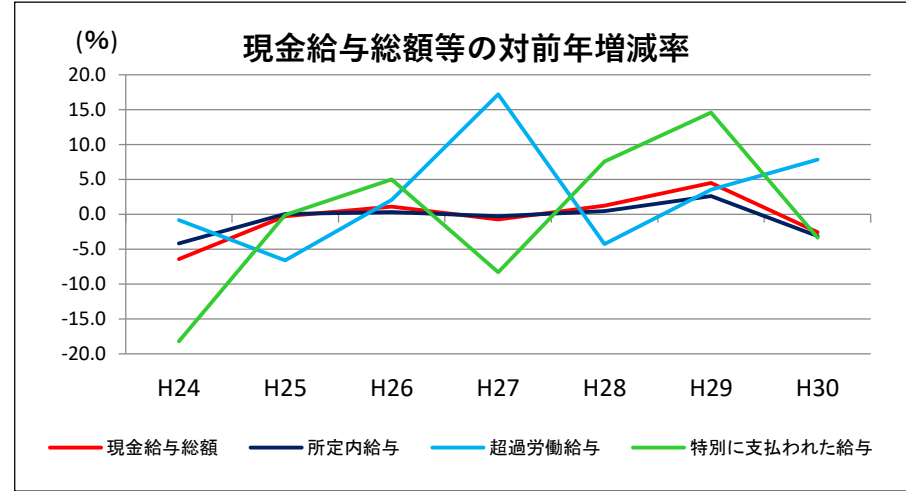
出典：奈良県・近畿各府県 毎月勤労統計調査

【例月比較】【月ごとの現金給与総額の内訳】



注) 特別に支払われた給与=主に賞与(ボーナス)

【暦年比較】



【例月比較】

現金給与総額（対前年同月比%）

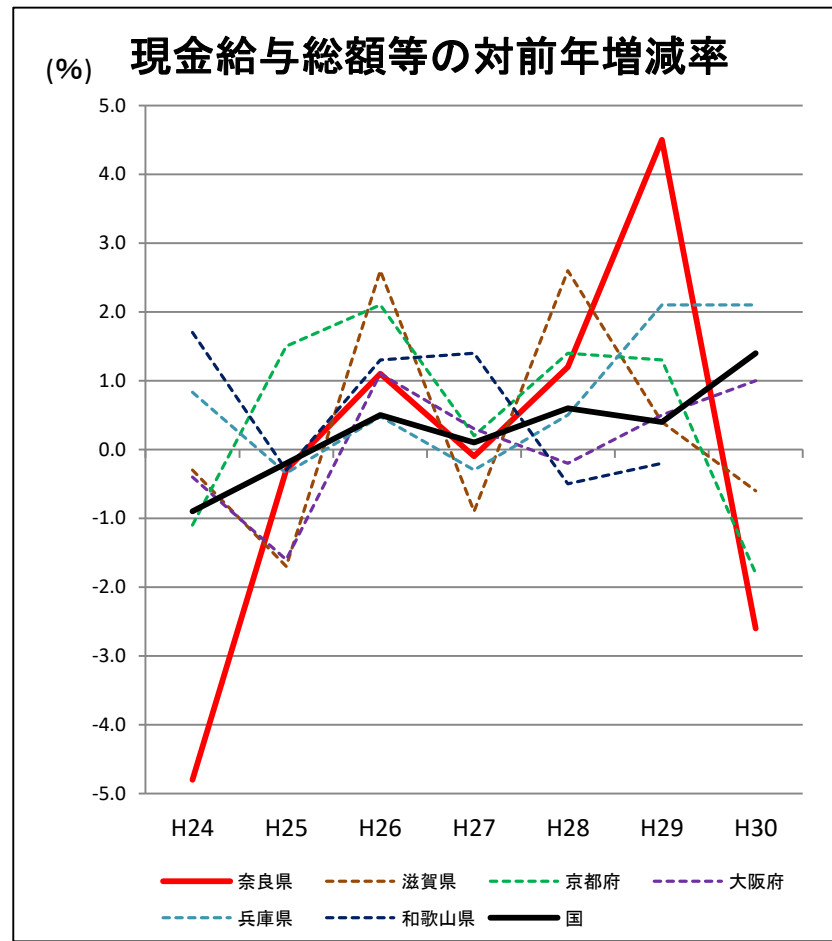
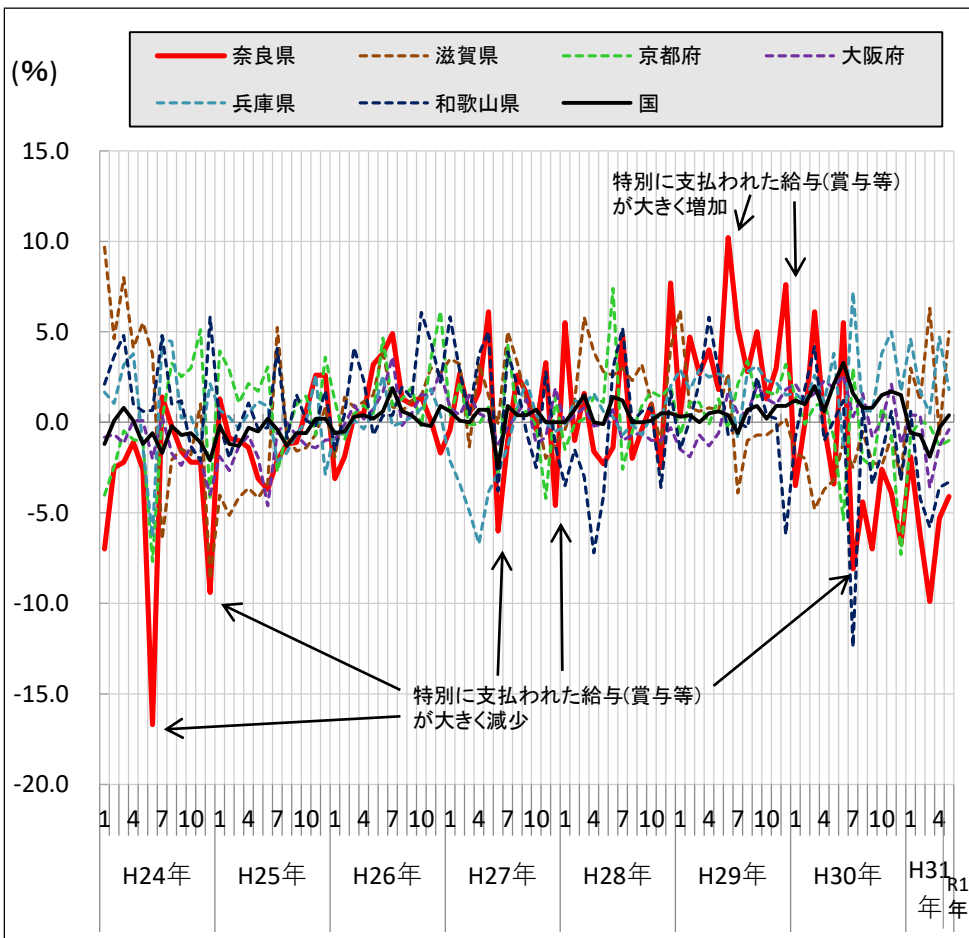
	2018年										2019年				
	4月	5月	6月	7月	8月	9月	10月	11月	12月	1月	2月	3月	4月	5月	
奈良県	▲0.2	▲3.4	5.5	▲8.1	▲4.4	▲7.0	▲2.6	▲3.9	▲6.7	▲1.9	▲6.2	▲9.9	▲5.3	▲4.1	
国	0.2	1.4	2.8	1.4	0.6	0.7	1.1	1.7	1.5	▲0.6	▲0.7	▲1.9	▲0.3	0.4	

【暦年比較】

出典：奈良県・近畿各府県 毎月勤労統計調査

現金給与総額（年平均）前年比

	2013年	2014年	2015年	2016年	2017年	2018年
奈良県	▲0.3	1.1	▲0.1	1.2	4.5	▲2.6
国	▲0.2	0.5	0.1	0.6	0.4	1.4



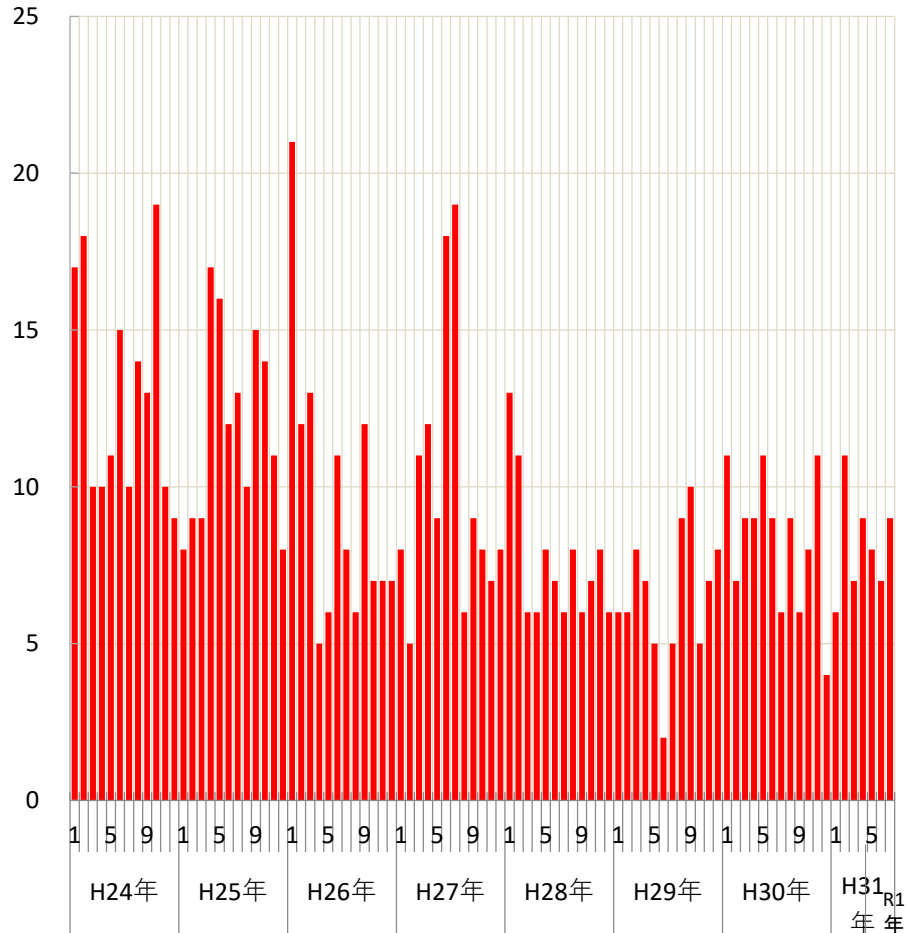
※年平均が公表されていない県に関しては、公表され次第追加します。

F. 景気【倒産】 (1) 企業倒産件数の推移 (負債総額1千万円以上) 20

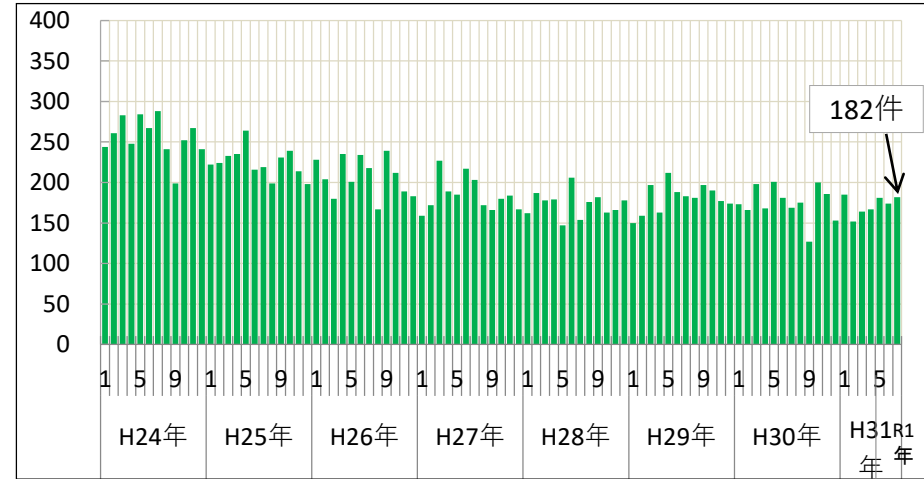
○ 令和元年7月の倒産件数は9件。

出典: 東京商工リサーチ 全国企業倒産状況

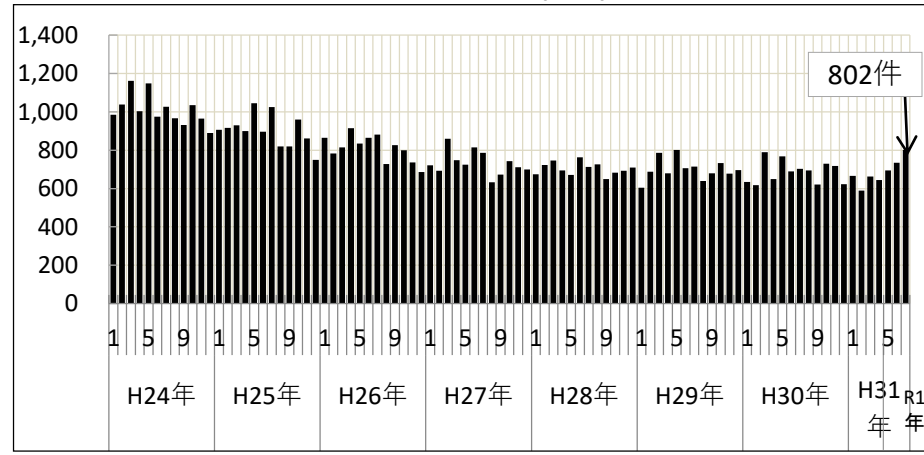
倒産件数(奈良県)



倒産件数(近畿)



倒産件数(国)

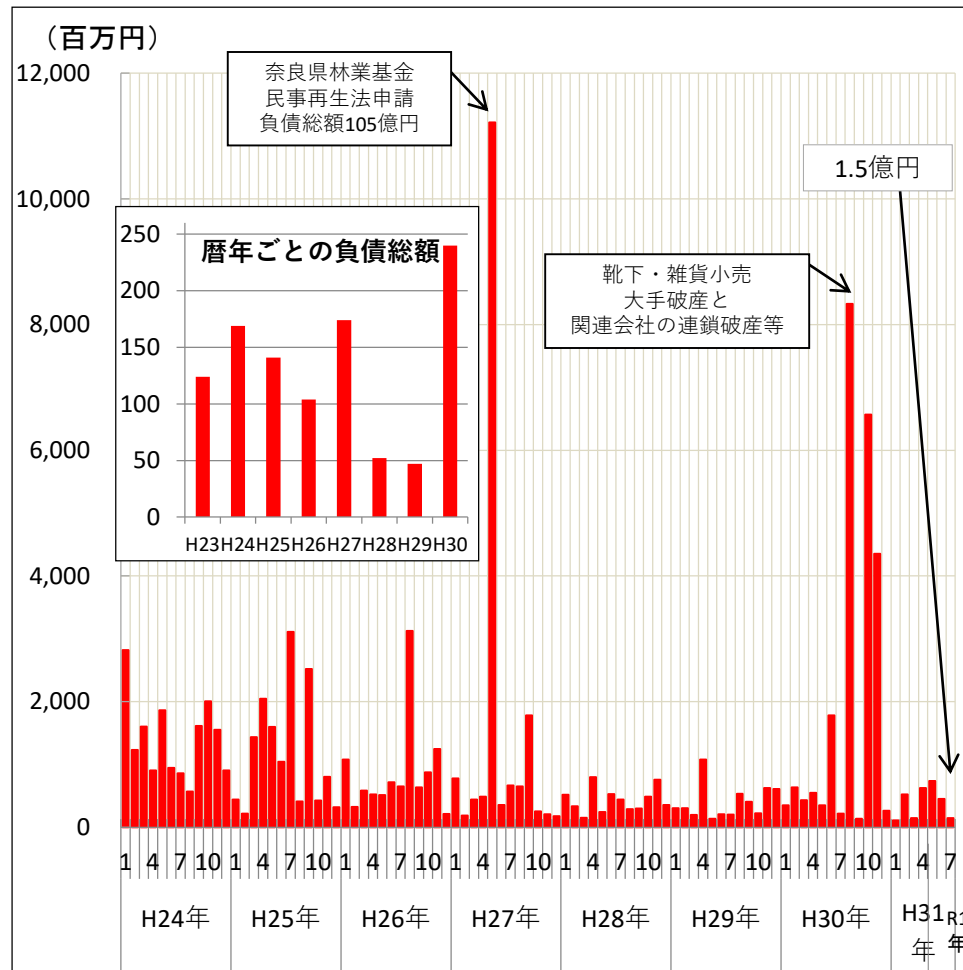


F. 景気【倒産】(2) 企業倒産負債総額の推移(負債総額1千万円以上) 21

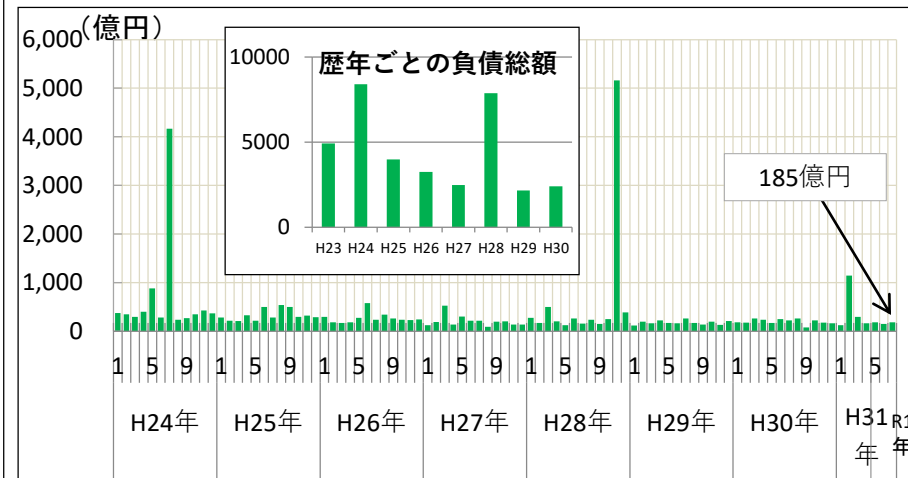
○ 令和元年7月の倒産負債総額は1.5億円。

出典: 東京商工リサーチ 全国企業倒産状況

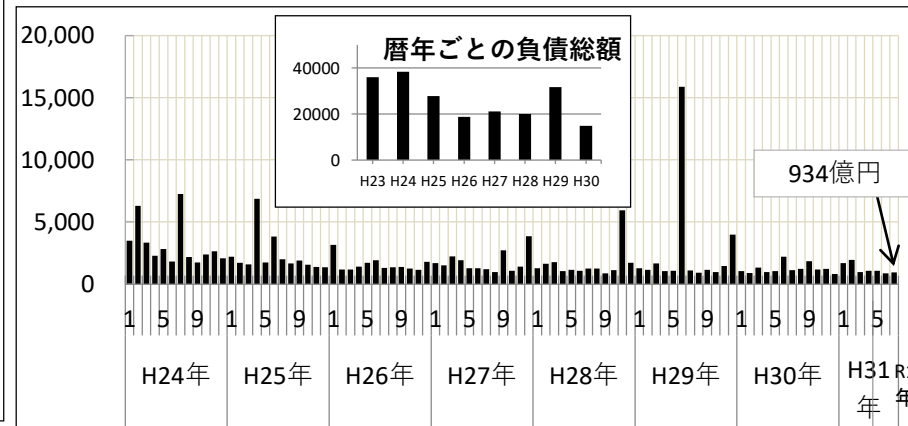
負債総額(奈良県)



負債総額(近畿)



負債総額(国)



F. 景気動向【景気全般】 景気動向指数(CI)の推移 (平成27年 = 100) 22

○ 景気動向指数(CI一致指数)は、令和元年5月に4か月ぶりに低下し、105.5となった。

出典：奈良県統計分析課

