

# 大和平野中央プロジェクトからスーパーシティ構想へ

## 大和平野中央スーパーシティ構想 コンソーシアム キックオフ会議

令和3年11月5日  
奈良県



### はじめに

奈良県では、県立大学工学系第2学部の設置と10年後の国体開催のためのスポーツ施設の建設を軸に、大和平野中央プロジェクトを進めてきました。

一方、国の方でスーパーシティ構想を打ち上げられ、その指向されるところは、奈良県の大和平野中央プロジェクトの目指す目標と一致するところが多いものと見受けられました。そこで、奈良県のプロジェクトをスーパーシティ構想と同じ方向に舵を切ることとしました。

このようなプロジェクトは、多くの先行事例から学び、民間企業や中央官庁の智恵をいただくことが有益です。そのため、多くの智恵袋のご参画がいただけるコンソーシアム方式の検討会を開催することといたしました。

何卒、よい智恵を授けていただきますようによろしくお願いいたします。

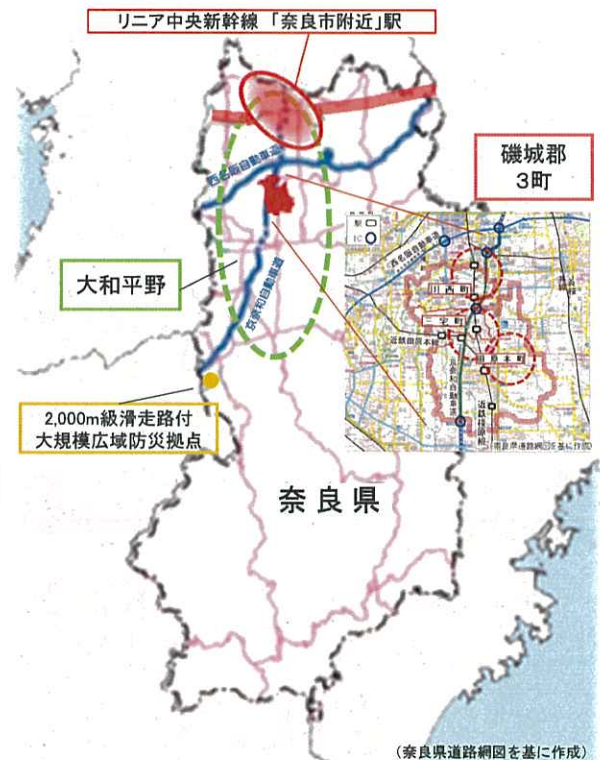
# 目次

<b>I 大和平野中央プロジェクトとは</b>	4
1. 大和平野中央プロジェクトの対象地域	4
2. 大和平野中央プロジェクトの背景と経緯	5
<b>II 大和平野中央プロジェクト スーパーシティ構想へ</b>	6
1. 国のスーパーシティ構想への参加に向けた検討会	6
2. 大和平野中央地域周辺の県事業との連携	7
3. 大和平野中央スーパーシティ構想に盛り込むテーマ候補	8
<b>III 大和平野中央スーパーシティ構想のテーマごとの検討課題</b>	9
1. 県立大学工学系第2学部の設置とスタートアップヴィレッジ	9
2. 大和平野地域雇用戦略の実行	14
3. 就学前教育 ～就学前児童のこころと身体のはぐくみ～	17
4. リカレント教育	22
5. 新しいスポーツ施設の整備とウェルネスタウンの建設	24
6. 医療、地域包括ケア、健康増進、社会福祉の一体的推進	31
7. 田園都市建設構想の実現	38
8. 地域内移動の円滑化	42
9. 安全・安心まちづくり	48
10. 農業の省力化、効率化、高度化	52
11. 大和平野シュタットベルケ構想（エネルギー脱炭素への挑戦）	53
12. 大和平野中央デジタル化の推進	54
13. 行政運営効率化と地方政治の見える化	57
14. 周辺県施設の整備運営との連携	58
15. 推進組織の構築（PPPの実行）	62

## I 大和平野中央プロジェクトとは

### 1. 大和平野中央プロジェクトの対象地域

- 奈良県の面積3,690.94km<sup>2</sup>の7割が森林地帯であり、また、県土の約78%、約2,899km<sup>2</sup>を占める南部・東部地域はほとんどが森林。
- 県北西部に位置する大和平野は、総面積が約300km<sup>2</sup>の県内唯一の平地であるが、大和平野地域には県総人口約131万人の約9割、約121万人が居住。
- 大和平野中央プロジェクトが対象とする磯城郡3町（川西町・三宅町・田原本町）は、大和平野の中心部に位置し、人口約4万5,000人が居住する面積約31km<sup>2</sup>の地域。
- 同地域は、大和平野を流れる大和川本川の南にあり、総面積約31km<sup>2</sup>のうち、農地約15km<sup>2</sup>（約48.4%）、住宅地約5km<sup>2</sup>（約16.1%）、商業・工業地約2m<sup>2</sup>（約6.5%）、公共用地その他約9km<sup>2</sup>（約29.0%）となっている農業中心の地域。
- 近年、周辺に高速道路（京奈和自動車道、西名阪自動車道）や主要道路（大和中央道）が整備され、交通利便性が著しく向上。
- また、リニア中央新幹線の「奈良市附近」駅設置により広域アクセスの向上が期待されるほか、当地域から京奈和自動車道沿いの南方30kmの五條市に2,000m級滑走路付大規模広域防災拠点の整備を進めている。



# I 大和平野中央プロジェクトとは

## 2. 大和平野中央プロジェクトの背景と経緯

### (1) 事業の背景

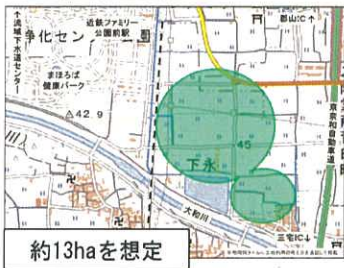
- ・ 奈良県は、そのベッドタウンとしての地域の性格から、若者の県内雇用、就学の機会が充分でなく、近年若者を中心とした人口減少が著しく、「**多様な雇用の場の創出**」が最重要課題。
- ・ 農業中心の当地では、農業の後継者難から潜在的なものも含めて耕作放棄が顕著になってきており、「**農地とまちづくりの調和と共生**」が喫緊の課題。

### (2) 経緯

- ・ 令和2年10月  
磯城郡3町（川西町、三宅町、田原本町）と地域活性化に寄与する**拠点施設の整備**について協議を開始する「**覚書**」を締結。
- ・ 令和3年5月  
磯城郡3町と個別に「まちづくりのテーマ」と「対象地区」を決定する「**協定書**」を締結。

テーマ	対象地区
・ まほろば健康パークと連携した <b>ウェルネスタウン</b> （健康増進）	川西町下永地区
・ 県立大学工学系学部を核とした <b>スタートアップヴィレッジ</b> （産業の活性化）	三宅町石見地区
・ スポーツ施設を核とした <b>ウェルネスタウン</b> （健康増進）	田原本町阪手北・西井上地区

川西町 下永地区



三宅町 石見地区



田原本町 阪手北・西井上地区



# II 大和平野中央プロジェクト スーパーシティ構想へ

## 1. 国のスーパーシティ構想への参加に向けた検討会

### (1) 大和平野中央プロジェクトの事業目標とスーパーシティ戦略の類似性

- 国においては、国家戦略特区法に基づく「スーパーシティ区域」の募集を始められており、その1次募集は既に行われたところである。国の戦略特区の目的である、先端的サービスの実行と広範かつ大胆な規制・制度改革は、奈良県と磯城郡3町が目指す、大和平野中央プロジェクトの**目標と一致するところが多く**、国の戦略推進に寄与貢献できるところも少なからず見受けられることから、当プロジェクトをさらに進化させて、国のスーパーシティ区域の**第2次募集**を視野に入れて検討することが望ましいと判断するところである。

### (2) 検討会の開始

- このため、奈良県と磯城郡3町は、大和平野中央プロジェクトの進化を図るため、9月県議会補正予算で認められた、**コンソーシアム形式によるシンポジウム中心の検討会**をスタートさせることとした。

#### 大和平野中央プロジェクトの事業目標

- ① 雇用の場の確保と若者の県外流出抑止
- ② 人材育成と県内企業の人材確保
- ③ 県内の若者、女性、高齢者の再教育
- ④ 子どもから高齢者までの県民の健康で健全な生活の維持向上



#### スーパーシティの構成



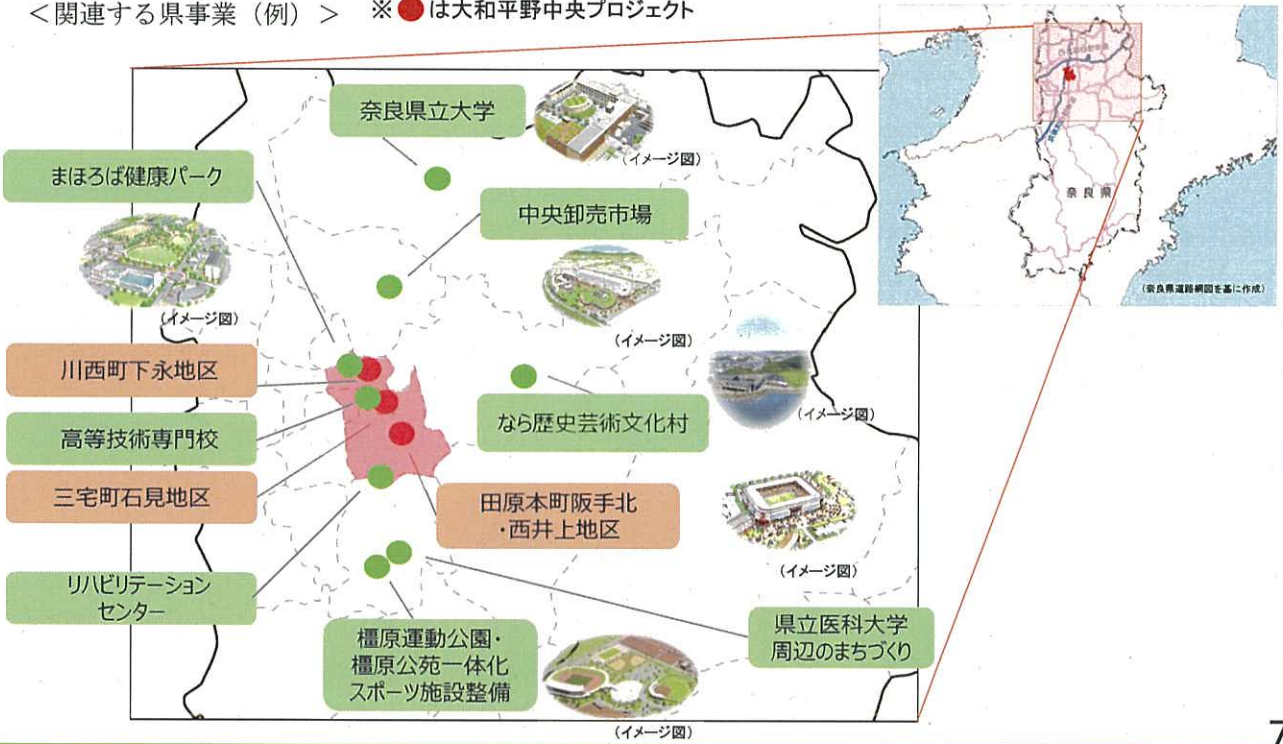
- 第2次応募までのスケジュール  
令和3年度末ごろに第2次公募の見込

## Ⅱ 大和平野中央プロジェクト スーパーシティ構想へ

### 2. 大和平野中央地域周辺の県事業との連携

○ 同検討会においては、大和平野中央の地域内の事業のほか、周辺地域における県の事業についても、事業の連携を高めることによる双方の事業の効果性向上を図る観点から、議論の対象とする。

< 関連する県事業 (例) > ※ ● は大和平野中央プロジェクト



7

## Ⅱ 大和平野中央プロジェクト スーパーシティ構想へ

### 3. 大和平野中央スーパーシティ構想に盛り込むテーマ候補

#### A. 知的な大和平野の創造

1. 県立大学工学系第2学部の設置とスタートアップヴィレッジ
2. 大和平野地域雇用戦略の実行
3. 就学前教育 ~就学前児童のこころと身体のはぐくみ~
4. 地域のリカレント教育

#### B. 健康長寿の大和平野創造

5. 新しいスポーツ施設の整備とウェルネスタウンの建設
6. 医療、地域包括ケア、健康増進、社会福祉の一体的推進

#### C. 大和平野田園都市の建設

7. 田園都市建設構想の実現
8. 地域内移動の円滑化

#### 9. 安全・安心まちづくり

10. 農業の省力化、効率化、高度化

#### D. 脱炭素社会への挑戦

11. 大和平野シュタットベルケ構想 (エネルギー脱炭素への挑戦)

#### E. デジタル社会の構築

12. 大和平野中央デジタル化の推進
13. 行政運営効率化と地方政治の見える化

#### F. 推進体制の整備

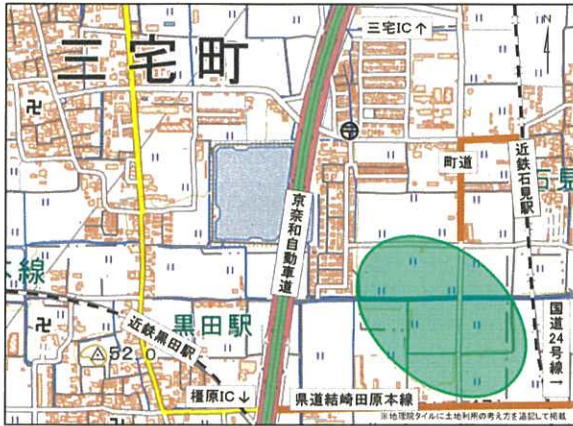
14. 周辺県施設の整備運営との連携
15. 推進組織の構築 (PPPPの実行)

8

### Ⅲ 大和平野中央スーパーシティ構想のテーマごとの検討課題

#### テーマ1. 県立大学工学系第2学部の設置とスタートアップヴィレッジ

##### 1 新学部の位置(三宅町石見地区)



##### 2 背景

###### ●若者の流出

- ・県内における**若年層の人口流出**(全国最下位※1)
- ・県内高校卒業者の大学進学率は高い(全国7位※2)にも関わらず、84%(※3)が**県外の大学へ進学**特に工学部は県内の大学にない状況

###### ●デジタル人材のニーズ

- ・日本全体では、2030年に先端IT人材(AIやIoTの専門家)が**約27万人不足**  
2019年 IT人材需給に関する調査(経済産業省)における試算
- ・県内産業界におけるデジタル系の技術人材に対するニーズの高まり  
2020年 企業立地推進課・産業振興総合センターヒアリング調査

###### ※1 20~29歳の転入超過率

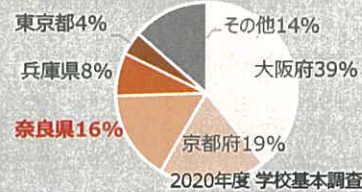
1位	東京都	5.39%
2位	神奈川県	1.67%
...		
46位	青森県	▲3.42%
47位	奈良県	▲3.46%

2019年 住民基本台帳人口移動報告(総務省)、住民基本台帳に基づく人口、人口動態及び世帯数(総務省)により教育振興課で作成

###### ※2 大学進学率

奈良県59.9%  
全国平均55.8%

###### ※3 県内高卒者の大学進学先



### Ⅲ 大和平野中央スーパーシティ構想のテーマごとの検討課題

#### テーマ1. 県立大学工学系第2学部の設置とスタートアップヴィレッジ

##### 3 県立大学工学系第2学部の概要

###### ■新学部の内容

奈良県立大学に**情報工学系**(コンピュータ理論、AI、IoT、ロボット、データサイエンス、情報セキュリティ等)の新学部を創設する



###### ■目指す人材像

幅広い教養の知識を基礎に、**科学的・論理的思考に習熟し、高度なデジタルスキル**によって、現場での**課題を解決**できる**地域リーダー**を育てる

(例)

- ・ビッグデータの解析により、新たなサービスや商品の開発提案ができる人材
  - ・道路環境のIoT化により、事故や渋滞を防ぐシステムを構築できる人材
  - ・文化財のVR復元により、古都奈良の魅力を国際的に発信できる人材
- など



学 部	工学部(仮)	地域創造学部
入学定員	100名	150名
収容人数	400名	600名
キャンパス	三宅町石見	奈良市船橋町
敷地面積	約4.5ha (予定)	約2.6ha
開学時期	令和13年(予定)	-



#### テーマ1. 県立大学工学系第2学部の設置とスタートアップヴィレッジ

#### 4 県立大学の新たな目標

県立大学においては、**人生100年時代**や技術革新の進展等を見据え、**従来の大学＝若者の教育機関**という役割に加え、**誰もが生涯学び続けることができる社会人の学び直しのための教育機関**としての役割も担いたい

##### 1 Point 未来志向の教育環境

- 教員と学生同士の討論を基本とした**少人数対話型教育**と**オーダー制**による集中的な学習により、**科学的論理的思考力を育成**
- 対面とオンライン授業を組み合わせた**ハイブリット方式**を採用
- 地域貢献につながるフィールドワークや実証実験を展開

##### 2 Point 多様な教員体制

- 情報工学の教員に加え、**ビジネススクール**の教員など**少人数対話型教育**を支える講師を確保。複数教員によるチームで授業を行う**TT（チームティーチング）**により、多様な学びを実現。
- 教員のリモートワークや副業、外国人講師の日本の年金保険料免除等を可能とすることにより、**国内外の多様な人材**を確保

##### 3 Point 柔軟な単位・学位設計

- 地域創造学部と新学部の**複数専攻（ダブルメジャー）**や**複数学位（ダブルディグリー）**を検討
- 全国の公立大学や県内理工系国公立大学等との連携による**単位互換制度**

##### 4 Point 幼小中高大連携

- 県立大学附属高校生等が、大学の授業やゼミ活動等に参加し、単位取得する**早期履修制度**を導入
- 早期履修制度の活用により、**大学を早期卒業**した学生を対象に、**インターンシップ**や**海外留学**などの機会を提供
- 地域の小中学校等との交流により、特色ある**STEAM教育**を展開

##### 5 Point 学びと職との円滑な接続

- **有給の中長期実践型インターンシップ**や大学発ベンチャー支援など、実社会教育の展開により、県内企業等への**円滑な就業や起業を促進**

##### 6 Point 社会人の学び直しの推進

- 社会人のキャリアアップ・チェンジ等のための**リカレント教育**を実施
- 地元企業等のニーズに応じた**オーダーメイド型のPBL（課題解決型学習）**プログラムを共同開発
- 社会人向けのカリキュラムを備えた大学院の設置も視野に検討

11

#### テーマ1. 県立大学工学系第2学部の設置とスタートアップヴィレッジ

#### 5 スタートアップヴィレッジの建設

県立大学に新たに設置する工学系第2学部を核に、研究機関、起業・創業支援機関、就業支援機関、人材開発機関など集積させ、スタートアップ支援拠点を形成する。



それぞれの機関は、新規の組織・施設の設置もあり得るが、既存の機関の共同サテライトオフィスの設置、DXを活用したサテライト機能を展開していただくことも可能

12

### Ⅲ 大和平野中央スーパーシティ構想のテーマごとの検討課題

#### テーマ1. 県立大学工学系第2学部の設置とスタートアップヴィレッジ

##### 6 知的交流拠点の設置

スタートアップヴィレッジにおいては、村人(大学、研究機関等々)や訪問者の知的交流を可能とする交流拠点を設置

##### ■ 知的交流拠点のイメージ図



交流サロン



オープンカフェ



レストラン



前庭

まち中交流拠点も活用

##### ■ 知的交流拠点の機能

- 知的来訪者を交えた常時交流機会の創出
- 著名人との交流、勉強会
- 産学官交流イベント
- 起業セミナーの開催
- テーマを設定した研究会、企業間交流会

等

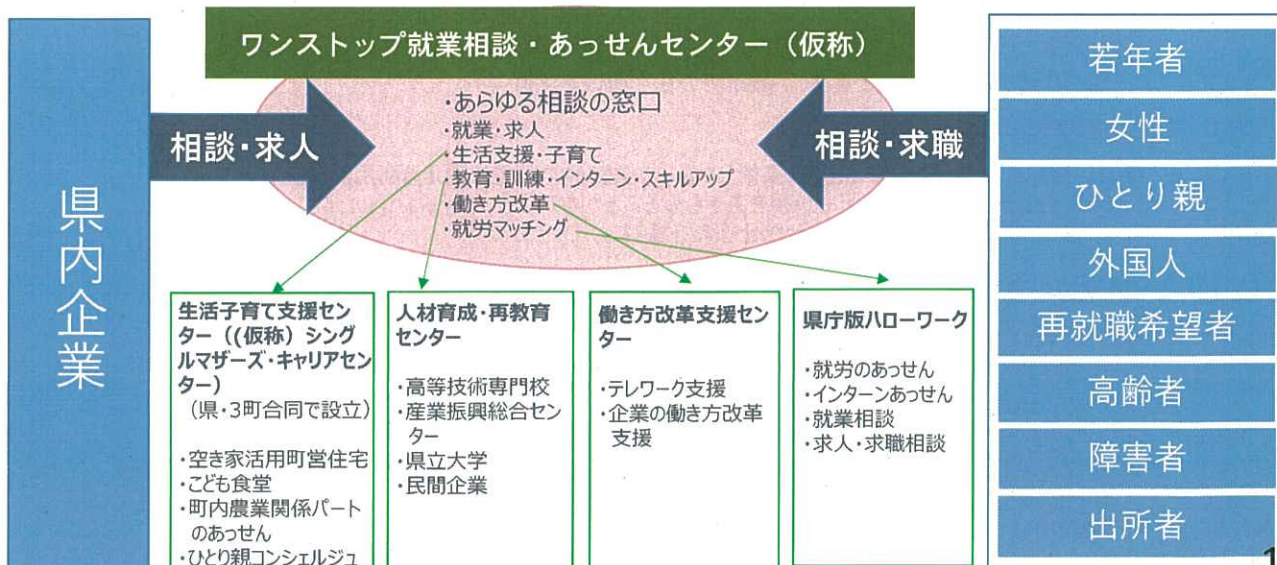
### Ⅲ 大和平野中央スーパーシティ構想のテーマごとの検討課題

#### テーマ2. 大和平野地域雇用戦略の実行

##### 1 大和平野シュレダー構想（再教育と再就職で人材を活かす）

若者、女性、外国人、再就職希望者、高齢者、障害者、出所者などの多様な人材が、一旦離職しても再教育・スキルアップ訓練を受けて県内で再就職できるように地域雇用戦略を実施する。

そのため、就業相談や教育・訓練相談、就労あっせん等の相談機能を一本化し、関係機関と連携して就業支援を総合的に行うワンストップ就業相談・あっせんセンター（仮称）を設置。特に、ひとり親、外国人、障害者等については、生活面の支援も関係機関と連携して行う。



### Ⅲ 大和平野中央スーパーシティ構想のテーマごとの検討課題

#### テーマ2. 大和平野地域雇用戦略の実行

#### 2 困難を抱える子育て女性の支援 ～シングルマザーが安心して子どもをはぐくむために～

困難を抱える女性を総合的に支援する体制を整え、**女性がどのような困難に出会っても、安心して働き、人生を楽しみ、子育てできる状況を創出する。**

##### (1) 女性のスキルアップと雇用の場づくり

- 「(仮称)シングルマザーズ・キャリアセンター」の設置
  - ・就労相談、業務受託、OJT等を実施するワンストップ拠点施設
  - ・シングルマザー等女性の再就職相談窓口を集約
  - ・短時間勤務や在宅勤務、リモートワークなど、働き方の選択が可能
  - ・OJTにより即戦力を習得
  - ・将来、業務改善のコンサル業務の請負や企業への就職、起業などに結びつくようスキルアップを支援

##### (2) 「ひとり親コンシェルジュ」が困りごとをまるごと支援

- 離婚後のライフプランニング支援
  - ・「(仮称)シングルマザーズ・キャリアセンター」内に、「ひとり親コンシェルジュ」を配置
  - ・離婚後の仕事や住まいについてアドバイス
  - ・希望者には、「(仮称)シングルマザーズ・キャリアセンター」における仕事を案内

##### (3) ひとり親の資格取得・スキル習得に関する特例措置(国制度)の実行

- 給付金の特例措置
  - ・就職に有利な教育訓練受講料への給付割合の引き上げ
  - ・資格取得のために修学するひとり親の生活費の給付額の引き上げ
- 貸付金の特例措置
  - ・貸付金返還免除要件の就労継続年数の短縮
  - ・貸付金分割償還期間を延長し、毎月の返済額を低減

15

### Ⅲ 大和平野中央スーパーシティ構想のテーマごとの検討課題

#### テーマ2. 大和平野地域雇用戦略の実行

##### (4) 民間企業のひとり親雇用の推進

- **企業におけるひとり親雇用目標率の設定。**目標を達成した企業への奨励的な助成金交付

##### (5) 住まいの確保の支援

- 「シングルマザーシェアハウス」の開設・運営支援
  - ・悩みを分かち合い、助け合いながら生活できる環境づくり
  - ・生活自立につながる多様な機能を備えた民間シェルターの設置を支援
- 「ひとり親コンシェルジュ」による支援
  - ・住居に関する関係機関と連携し、離婚後の住宅確保を支援

##### (6) 子どもの夢応援バウチャー制度

- 経済的困窮家庭の子どもが、音楽・芸術・スポーツ教室や学習塾に通える利用券を交付
  - ・経済的困窮のために、子どもが夢をあきらめることがないよう、チャレンジしたいことを応援
  - ・保護者への就労支援と連動させた仕組みを検討

##### (7) ひとり親家庭の子どものはぐくみ支援

- 「ひとり親フォスターペアレント」(ボランティア里親)制度
  - ・地域住民や県内大学生が、ひとり親家庭を支援するボランティアに登録
  - ・県内大学生が勉強方法や進路の相談にのるなど、子どもの悩み解決をサポート
- コミュニティフリッジ(公共冷蔵庫:困った家庭が利用できる地域の冷蔵庫)の設置・運営
  - ・食品ロス削減目的や困っている人の役に立ちたいと考える企業や地域住民が食品や日用品を拠出
  - ・困っている人が、人目や時間を気にせず、スマホアプリを活用した無人の受け渡しステーションで24時間いつでも食品や日用品を受け取る

16



## Ⅲ 大和平野中央スーパーシティ構想のテーマごとの検討課題

### テーマ3. 就学前教育の充実 ～就学前児童のこころと身体のはぐくみ～

就学前児童のはぐくみを一体的に行い、放課後児童クラブを充実し、こども食堂を豊かにすることによって、就学前児童のこころと身体のはぐくみを充実したものにす。

#### 1 3町において就学前児童のはぐくみを一体的に行う

##### (1) 「はぐくみ園」による幼保一体化

- 大和平野中央版「就学前はぐくみ要綱」(県・3町合同教育振興大綱)の策定
- 3町内の就学前教育施設を「はぐくみ園」とし幼保一体化
  - ・保育認定(保護者の就労等が要件)の有無にかかわらず、希望する0～2歳児を入所対象
  - ・併せて保育料無償化の適用範囲を拡大(現在の対象は、3～5歳児及び低所得世帯の0～2歳児)
- 待機児童を発生させない広域保育
  - ・3町間における保育の広域利用調整
- 3歳以上児の「無園児」(保育所・幼稚園に通っていないいわゆる「未所属児童」)を無くす
- オンラインを活用した最先端の就学前教育の実践
  - ・タブレット機器を活用した様々な遊びや学び合い



##### (2) 0歳児からの就学前教育の実践(ミエリネーションにより、神経と筋肉の発達を促す)

- 「奈良県版就学前教育プログラム・はばたくなら」の実践
  - ・音楽・芸術、スポーツ等を通じた非認知能力のはぐくみの重点実施
- 自然保育の推進
  - ・自然あふれる園庭の整備、園外の自然フィールドを活用した自然体験活動

17

## Ⅲ 大和平野中央スーパーシティ構想のテーマごとの検討課題

### テーマ3. 就学前教育の充実 ～就学前児童のこころと身体のはぐくみ～

##### (3) インクルーシブ保育(特別な支援を要する子どものはぐくみ)

- インクルーシブ保育の実践
  - ・園庭にインクルーシブ遊具(車椅子の障害児がともに遊べる砂場等)を設置する等の環境整備
  - ・障害児支援機関と連携した発達支援プログラムの実施
- 病児保育の3町共同実施
- 医療的ケア児の広域保育
  - ・3町間における医療的ケア児の保育の広域利用調整
  - ・医療的ケアができる補助者の養成・派遣



##### (4) 地域に開かれた子育て支援の拠点づくり

- 親子になじみのある身近な就学前教育施設におけるすべての子育て家庭を対象とした子育て支援
  - ・ケアマネージャー子育て版「はぐくみマネージャー」の配置(子育て支援サービスの利用をコーディネート)
  - ・全施設での一時預かり
- 子育てシェアリングエコノミーの活動を支援
  - ・地域で一時保育や送迎、家事などをシェア

##### (5) 質の高いきめ細かな保育・就学前教育を推進するための体制の充実

- 保育人材の確保
  - ・保育士養成校との協定締結に基づくインターンシップ
  - ・3町間における保育士の子ども保育の優先利用広域調整
- 質の高い保育人材の育成
  - ・保育士養成校との協定締結に基づく潜在保育士のリカレント教育
  - ・3町エリア内での保育士の人事交流
- 手厚い職員配置
  - ・保育士の配置基準の改善
- 保育士等の処遇改善
  - ・キャリアアップ研修受講者への更なる賃金上乗せ
- ロボット・AI・ICTを活用した保育現場の働き方改革
  - ・ICT等導入による保育(見守りロボットが就寝中の子どもの呼吸チェック等)、事務の効率化

18

### Ⅲ 大和平野中央スーパーシティ構想のテーマごとの検討課題

#### テーマ3. 就学前教育の充実 ～就学前児童のこころと身体のはぐくみ～

#### 2 放課後児童対策 ～放課後児童クラブを「預かり」から「はぐくみ」の場へ～

##### (1) すべての小学生のはぐくみ

- すべての小学生の豊かなはぐくみを推進するため、親の就労の有無に関わらず、放課後児童クラブの利用を希望する児童を受入れ  
(R3年度 放課後児童クラブ利用率 小学校低学年児童の約4割)

##### (2) 放課後のはぐくみプログラム

- 多様な体験、遊び、交流活動等魅力的なプログラムの実施
  - ・住民やNPO等地域の多様な主体がプログラムに参画(ダンス教室、スポーツ教室、音楽・芸術教室、地場産業・地元企業のごと体験、プログラミング教室、臨時のプレイパークの設置 等)
  - ・保護者もボランティアとして参画できるしくみを工夫
- 「まち」全体を放課後のはぐくみの場に
  - ・放課後児童クラブを拠点としつつ、3町の様々な施設等を活動場所として活用  
公園、スポーツ施設、企業、図書館、道路(歩行者天国)、休耕田 等

19

### Ⅲ 大和平野中央スーパーシティ構想のテーマごとの検討課題

#### テーマ3. 就学前教育の充実 ～就学前児童のこころと身体のはぐくみ～

##### (3) インクルーシブ学童保育(特別な支援を要する子どものはぐくみ)

- 放課後等デイサービス(障害児の放課後の預かり)等、障害児支援サービスと連携したインクルーシブ学童保育の実践
  - ・放課後児童クラブにおける障害児との交流・遊び 等
  - ・発達障害児等の専門職のクラブへの巡回派遣
  - ・障害児受入れ加算の拡大

##### (4) 質の高いきめ細かな放課後のはぐくみを推進するための体制の充実

- 支援員の確保・定着支援
  - ・支援員の安定雇用とキャリアパスの構築支援
  - ・支援員の資質向上研修の充実
  - ・キャリアアップ処遇改善の充実
- 手厚い支援員の配置
  - ・支援員の配置基準の改善
  - ・障害児、医療的ケア児を受入れるための支援員の加配
- ICTを活用した学童保育現場の働き方改革
  - ・ICT等導入による事務効率化

20