

**平成28年度
全国学力・学習状況調査
調査結果の概要**

平成28年度全国学力・学習状況調査の調査結果の概要について

1 調査の概要

- (1) 実施日 平成28年4月19日(火)
- (2) 調査対象 小学校第6学年、中学校第3学年の全児童生徒
- (3) 調査内容
 - ① 教科に関する調査(国語、算数・数学)
 - ・国語A、算数・数学A：主として「知識」に関する問題
 - ・国語B、算数・数学B：主として「活用」に関する問題
 - ② 質問紙調査
 - ・児童生徒に対する調査
 - ・学校に対する調査
- (4) 参加状況(全国で公立小学校19,335校、公立中学校9,464校が4月19日に調査を実施)

○本県(公立)

	参加校	19日実施校	後日実施校
小学校	200	200	0
中学校	103	103	0
特別支援学校(小学部)	2	2	0
特別支援学校(中学部)	2	2	0

2 教科に関する調査結果の概要

(上段：平均正答数 下段：平均正答率(%))

	国語A				国語B			
	平成28年度		平成27年度		平成28年度		平成27年度	
	全国	奈良県	全国	奈良県	全国	奈良県	全国	奈良県
小学校	10.9/15 72.9	10.8/15 71.7	9.8/14 70.0	9.9/14 70.5	5.8/10 57.8	5.7/10 56.9	5.9/9 65.4	5.8/9 64.7
中学校	25.0/33 75.6	25.0/33 75.9	25.0/33 75.8	25.2/33 76.2	6.0/9 66.5	5.9/9 65.5	5.9/9 65.8	5.9/9 65.1

	算数・数学A				算数・数学B			
	平成28年度		平成27年度		平成28年度		平成27年度	
	全国	奈良県	全国	奈良県	全国	奈良県	全国	奈良県
小学校	12.4/16 77.6	12.3/16 77.1	12.0/16 75.2	12.1/16 75.5	6.1/13 47.2	6.0/13 46.4	5.9/13 45.0	5.8/13 44.8
中学校	22.4/36 62.2	22.9/36 63.6	23.2/36 64.4	23.5/36 65.3	6.6/15 44.1	6.6/15 44.2	6.2/15 41.6	6.3/15 41.7

小学校においては、国語A、国語B、算数A、算数Bの全ての調査において、全国平均正答率を0.5から1.2ポイント下回っている。

中学校においては、国語Bで1ポイント下回った以外は、全国平均正答率を0.1から1.4ポイント上回っている。

3 今後の本県での取組

- ・全国及び奈良県学力・学習状況調査を分析し、その結果を活用した指導改善について、9月に市町村教育委員会担当者を対象に実施した。また、10月に各小・中学校教員を対象に説明会を実施する予定。
- ・全国及び奈良県学力・学習状況調査結果に見られる本県の課題改善に向けて、7月に設置した学力向上実践研究推進協議会(委員長 小柳和喜雄 奈良教育大学教授 ほか8人)において協議した指定校の取組等を、2月に開催予定の学力向上フォーラムで紹介する予定。

実施概況
全国一都道府県（公立）

・以下の集計値は、4月19日に実施した調査の結果を集計した値である。
（4月20日以降に実施した調査の結果は、含んでいない。）

※1：「教育委員会数」の「全体」は、調査対象者の在籍する学校を設置管理する教育委員会数。

※2：「児童数」は、該当解答（回答）用紙を提出した児童数。

	教育委員会数		学校数		児童数					平均正答数（平均正答率 %）			
	全体	実施数	調査対象者 在籍学校数	実施数	国語A	国語B	算数A	算数B	質問紙	国語A (15問)	国語B (10問)	算数A (16問)	算数B (13問)
全国（国公立）	—	—	20,049	19,522	1,034,949	1,034,679	1,034,954	1,034,684	1,034,901	11.0（73）	5.8（58）	12.4（78）	6.2（47）
全国（公立）	1,791	1,742	19,752	19,335	1,021,905	1,021,635	1,021,910	1,021,637	1,021,857	10.9（73）	5.8（58）	12.4（78）	6.1（47）
北海道	180	180	1,048	1,046	40,277	40,264	40,276	40,262	40,267	10.7（71）	5.6（56）	12.0（75）	5.8（45）
青森県	42	42	293	292	10,299	10,296	10,299	10,296	10,296	11.6（77）	6.0（60）	12.9（80）	6.2（48）
岩手県	34	34	335	332	10,232	10,231	10,231	10,229	10,228	11.0（73）	6.0（60）	12.5（78）	6.1（47）
宮城県	36	36	384	383	18,933	18,929	18,934	18,928	18,929	10.8（72）	5.6（56）	12.2（77）	5.9（46）
秋田県	26	26	203	202	7,435	7,431	7,434	7,431	7,428	11.6（77）	6.4（64）	13.1（82）	6.7（52）
山形県	36	36	252	252	9,253	9,252	9,253	9,253	9,253	10.9（72）	5.8（58）	12.2（76）	6.0（46）
福島県	60	60	448	448	15,728	15,721	15,726	15,720	15,726	11.0（73）	5.7（57）	12.3（77）	6.0（46）
茨城県	45	45	507	507	24,789	24,785	24,793	24,781	24,797	11.0（74）	5.9（59）	12.5（78）	6.2（48）
栃木県	26	26	373	371	16,791	16,783	16,791	16,776	16,797	10.6（71）	5.6（56）	12.0（75）	5.9（45）
群馬県	36	36	313	313	17,218	17,215	17,218	17,215	17,214	10.7（72）	5.6（57）	12.5（78）	6.0（46）
埼玉県	64	64	818	818	60,794	60,784	60,792	60,779	60,666	10.7（72）	5.7（57）	12.1（76）	6.0（46）
千葉県	56	56	809	809	51,906	51,891	51,906	51,883	51,889	10.9（73）	5.8（58）	12.2（77）	6.1（47）
東京都	63	63	1,300	1,299	89,060	89,053	89,073	89,084	89,095	11.1（74）	6.0（60）	12.7（79）	6.5（50）
神奈川県	34	34	861	860	72,920	72,907	72,916	72,908	72,932	10.6（70）	5.8（58）	12.2（77）	6.1（47）
新潟県	31	31	480	476	18,059	18,055	18,059	18,052	18,056	11.4（76）	6.0（60）	12.7（80）	6.2（48）
富山県	16	16	191	191	8,970	8,965	8,970	8,965	8,966	11.3（75）	6.1（61）	12.9（81）	6.7（51）
石川県	20	20	210	208	9,674	9,665	9,675	9,665	9,661	11.8（79）	6.3（63）	13.2（82）	7.0（54）
福井県	18	18	192	192	6,942	6,940	6,946	6,944	6,944	11.5（77）	6.3（63）	13.2（82）	6.7（52）
山梨県	28	27	175	174	6,922	6,921	6,922	6,921	6,924	10.7（71）	5.8（58）	12.4（77）	6.1（47）
長野県	79	79	365	363	18,004	17,990	18,002	17,989	17,995	11.1（74）	5.9（59）	12.4（77）	6.1（47）
岐阜県	43	43	371	371	17,985	17,979	17,984	17,979	17,986	11.0（73）	5.9（59）	12.4（77）	6.1（47）
静岡県	37	37	512	511	31,906	31,895	31,907	31,896	31,901	11.5（77）	5.9（59）	12.6（79）	6.2（47）
愛知県	55	55	979	979	66,942	66,940	66,945	66,941	66,945	10.7（71）	5.6（56）	12.2（76）	6.0（46）
三重県	30	30	372	372	15,633	15,623	15,631	15,619	15,620	10.8（72）	5.8（58）	12.5（78）	6.1（47）
滋賀県	20	20	224	223	13,194	13,186	13,193	13,193	13,195	10.9（73）	5.6（57）	12.1（76）	6.0（46）
京都府	25	25	377	376	20,219	20,215	20,218	20,215	20,214	11.1（74）	5.9（59）	12.8（80）	6.3（49）
大阪府	44	44	1,000	998	71,918	71,895	71,916	71,889	72,036	10.7（71）	5.5（55）	12.3（77）	6.0（46）
兵庫県	44	44	760	759	47,691	47,674	47,692	47,684	47,691	10.9（73）	5.8（58）	12.4（78）	6.2（47）
奈良県	39	39	202	202	11,164	11,165	11,164	11,162	11,173	10.8（72）	5.7（57）	12.3（77）	6.0（46）
和歌山県	30	30	242	242	7,572	7,569	7,572	7,569	7,571	10.5（70）	5.6（56）	12.4（77）	5.9（46）
鳥取県	20	20	130	130	4,817	4,814	4,817	4,813	4,813	11.3（75）	5.8（58）	12.3（77）	6.1（47）
島根県	20	20	204	204	5,694	5,691	5,694	5,691	5,691	11.2（75）	5.7（57）	12.3（77）	6.0（46）
岡山県	28	28	392	392	16,406	16,397	16,406	16,396	16,405	10.9（73）	5.8（58）	12.4（77）	6.1（47）
広島県	24	24	479	478	23,736	23,720	23,736	23,720	23,728	11.8（78）	6.1（61）	12.7（80）	6.4（50）
山口県	20	20	288	287	11,291	11,290	11,291	11,290	11,294	11.2（75）	5.9（59）	12.5（78）	6.3（48）
徳島県	25	25	175	175	5,862	5,862	5,862	5,860	5,859	11.4（76）	5.7（57）	12.3（77）	5.9（45）
香川県	18	18	157	156	8,540	8,540	8,538	8,534	8,541	11.2（75）	5.9（60）	12.5（78）	6.1（47）
愛媛県	22	22	278	278	11,416	11,415	11,416	11,417	11,416	11.0（74）	6.1（61）	12.9（81）	6.4（49）
高知県	35	35	191	191	5,427	5,425	5,427	5,425	5,423	11.6（77）	5.8（58）	12.9（80）	6.2（47）
福岡県	61	61	741	740	42,969	42,956	42,971	42,962	42,964	10.8（72）	5.8（58）	12.4（78）	6.1（47）
佐賀県	21	21	165	165	7,474	7,470	7,472	7,467	7,474	10.9（73）	5.7（57）	12.4（78）	6.0（46）
長崎県	22	22	331	331	11,676	11,675	11,676	11,674	11,674	10.9（72）	5.7（57）	12.5（78）	6.1（47）
熊本県	46	—	360	—	—	—	—	—	—	—（—）	—（—）	—（—）	—（—）
大分県	19	17	267	244	9,173	9,170	9,172	9,168	9,182	10.9（73）	5.8（58）	12.5（78）	6.1（47）
宮崎県	27	27	232	230	9,766	9,766	9,766	9,768	9,771	11.2（75）	5.6（56）	12.3（77）	5.9（46）
鹿児島県	44	44	506	506	14,179	14,182	14,179	14,182	14,182	10.8（72）	5.7（57）	12.6（79）	5.9（45）
沖縄県	42	42	260	259	15,049	15,043	15,049	15,042	15,045	11.0（73）	5.8（58）	12.9（81）	6.2（48）

実施概況
全国一都道府県（公立）

・以下の集計値は、4月19日に実施した調査の結果を集計した値である。
（4月20日以降に実施した調査の結果は、含んでいない。）

※1：「教育委員会数」の「全体」は、調査対象者の在籍する学校を設置管理する教育委員会数。

※2：「生徒数」は、該当解答（回答）用紙を提出した生徒数。

	教育委員会数		学校数		生徒数					平均正答数（平均正答率％）			
	全体	実施数	調査対象者 在籍学校数	実施数	国語A	国語B	数学A	数学B	質問紙	国語A <33問>	国語B <9問>	数学A <36問>	数学B <15問>
全国（国公私立）	—	—	10,526	9,906	1,037,709	1,037,896	1,038,044	1,038,129	1,038,132	25.1（76）	6.0（67）	22.6（63）	6.7（45）
全国（公立）	1,795	1,739	9,685	9,464	996,188	996,365	996,502	996,578	996,591	25.0（76）	6.0（67）	22.4（62）	6.6（44）
北海道	180	180	608	607	41,221	41,231	41,236	41,233	41,219	24.8（75）	5.8（65）	22.2（62）	6.5（43）
青森県	41	41	166	160	11,035	11,033	11,041	11,043	11,045	25.2（76）	5.9（66）	23.0（64）	6.7（45）
岩手県	34	32	168	165	10,854	10,850	10,846	10,842	10,846	25.1（76）	5.9（66）	20.8（58）	6.1（41）
宮城県	36	36	206	206	19,589	19,593	19,592	19,589	19,582	25.4（77）	6.1（68）	21.8（60）	6.6（44）
秋田県	26	26	116	115	7,831	7,828	7,831	7,828	7,820	26.1（79）	6.5（72）	24.0（67）	7.3（48）
山形県	36	36	98	98	9,900	9,901	9,904	9,903	9,900	25.4（77）	6.1（67）	21.9（61）	6.5（43）
福島県	60	59	225	223	16,903	16,906	16,906	16,903	16,900	24.9（76）	5.9（65）	21.2（59）	6.2（41）
茨城県	45	45	229	229	24,808	24,808	24,791	24,793	24,800	25.4（77）	6.2（69）	22.0（61）	6.7（45）
栃木県	26	26	167	165	17,231	17,221	17,224	17,230	17,235	25.0（76）	6.0（67）	22.0（61）	6.5（43）
群馬県	36	36	167	167	17,857	17,851	17,852	17,849	17,845	25.5（77）	6.2（69）	22.7（63）	6.8（46）
埼玉県	64	64	423	422	59,149	59,135	59,138	59,146	59,122	24.7（75）	5.9（66）	21.7（60）	6.5（43）
千葉県	55	55	386	386	48,852	48,845	48,854	48,855	48,866	25.1（76）	6.0（67）	21.7（60）	6.4（43）
東京都	63	63	642	642	74,873	74,872	74,877	74,892	74,860	25.4（77）	6.2（69）	22.8（64）	6.8（46）
神奈川県	34	34	419	418	65,612	65,625	65,636	65,621	65,639	24.9（75）	6.0（67）	22.3（62）	6.6（44）
新潟県	31	31	242	241	19,193	19,180	19,168	19,173	19,175	25.2（77）	6.0（67）	22.4（62）	6.6（44）
富山県	16	16	83	82	9,457	9,458	9,456	9,452	9,450	25.7（78）	6.3（71）	23.5（65）	7.4（49）
石川県	20	20	91	91	10,288	10,284	10,294	10,294	10,307	25.8（78）	6.4（71）	23.6（66）	7.3（49）
福井県	18	18	76	75	7,171	7,171	7,169	7,167	7,160	25.7（78）	6.3（70）	25.0（69）	7.6（51）
山梨県	28	28	83	82	7,108	7,104	7,103	7,107	7,111	24.8（75）	6.1（68）	22.0（61）	6.6（44）
長野県	76	76	190	189	18,455	18,454	18,464	18,458	18,443	25.2（76）	6.0（66）	22.1（61）	6.6（44）
岐阜県	44	44	188	188	18,459	18,462	18,466	18,470	18,462	25.0（76）	6.2（69）	22.8（64）	6.9（46）
静岡県	38	38	271	267	30,899	30,892	30,896	30,890	30,888	25.4（77）	6.3（70）	23.2（64）	7.0（47）
愛知県	55	55	428	428	65,564	65,566	65,570	65,589	65,600	24.9（76）	6.0（66）	23.4（65）	7.0（47）
三重県	31	31	159	159	15,559	15,561	15,563	15,559	15,567	24.5（74）	5.8（64）	22.4（62）	6.5（43）
滋賀県	20	20	104	104	12,921	12,928	12,935	12,944	12,950	24.4（74）	5.7（63）	22.1（61）	6.3（42）
京都府	26	26	173	170	19,511	19,522	19,533	19,537	19,528	25.0（76）	6.0（67）	22.8（63）	6.8（45）
大阪府	44	44	469	469	70,225	70,335	70,378	70,421	70,487	24.3（74）	5.7（63）	22.2（62）	6.5（43）
兵庫県	44	44	349	347	45,333	45,344	45,351	45,368	45,363	25.1（76）	5.9（66）	23.7（66）	6.8（46）
奈良県	38	38	105	105	10,897	10,901	10,908	10,912	10,916	25.0（76）	5.9（66）	22.9（64）	6.6（44）
和歌山県	32	32	124	124	7,930	7,931	7,942	7,948	7,942	24.2（74）	5.7（63）	22.4（62）	6.4（43）
鳥取県	20	20	61	60	4,738	4,737	4,742	4,739	4,743	25.3（77）	6.0（67）	22.8（63）	6.7（44）
島根県	20	20	102	101	5,894	5,892	5,895	5,892	5,891	25.2（76）	6.1（68）	21.4（60）	6.3（42）
岡山県	29	29	158	158	16,573	16,582	16,580	16,571	16,566	24.6（75）	5.7（64）	21.7（60）	6.2（41）
広島県	24	24	240	239	22,267	22,273	22,264	22,257	22,249	25.3（77）	6.1（68）	22.4（62）	6.7（45）
山口県	20	20	152	152	11,646	11,651	11,648	11,649	11,645	25.4（77）	6.1（68）	22.9（64）	6.8（45）
徳島県	25	25	82	82	6,222	6,224	6,225	6,222	6,220	25.0（76）	5.8（64）	23.3（65）	6.6（44）
香川県	19	19	71	71	8,349	8,361	8,366	8,364	8,367	25.5（77）	6.1（68）	23.0（64）	6.7（45）
愛媛県	22	22	136	136	11,453	11,462	11,466	11,471	11,478	25.2（77）	6.2（69）	23.0（64）	7.0（47）
高知県	36	36	109	109	4,886	4,882	4,875	4,877	4,877	24.9（75）	5.9（65）	21.1（59）	6.0（40）
福岡県	61	61	348	346	42,046	42,068	42,074	42,072	42,063	24.7（75）	5.9（66）	21.7（60）	6.4（42）
佐賀県	21	21	94	93	7,730	7,735	7,732	7,728	7,735	24.6（75）	5.8（65）	21.4（59）	6.2（41）
長崎県	22	22	178	178	11,986	11,986	11,985	11,989	11,990	24.9（75）	6.0（67）	22.1（62）	6.4（43）
熊本県	—	—	—	—	—	—	—	—	—	—（—）	—（—）	—（—）	—（—）
大分県	19	17	129	120	9,438	9,437	9,441	9,441	9,445	24.7（75）	6.0（66）	21.9（61）	6.3（42）
宮崎県	27	23	137	130	9,392	9,398	9,398	9,401	9,398	24.6（75）	5.8（65）	22.2（62）	6.4（43）
鹿児島県	44	44	219	218	14,152	14,150	14,154	14,153	14,163	24.4（74）	5.8（64）	21.5（60）	6.2（41）
沖縄県	42	42	147	147	14,731	14,735	14,733	14,736	14,733	23.5（71）	5.7（63）	19.5（54）	5.6（37）

○ 小学校国語の調査結果

国語Aについては、全国の平均正答率は72.9%で、本県の平均正答率は、全国と比べて1.2ポイント下回っている。また、国語Bについては、全国の平均正答率は57.8%で、本県の平均正答率は、全国と比べて0.9ポイント下回っている。

文部科学省では、例えば次のような課題が見られたとしている。

- ・話し手の意図を捉えながら聞き、話の展開に沿って質問すること。
- ・目的や意図に応じて、グラフや表の結果を基に、自分の考えを書いたり、文章構成の効果を捉えたりすること。

平成28年度全国学力・学習状況調査 調査結果概況【国語A：主として知識】 奈良県一児童（公立） 小学校調査

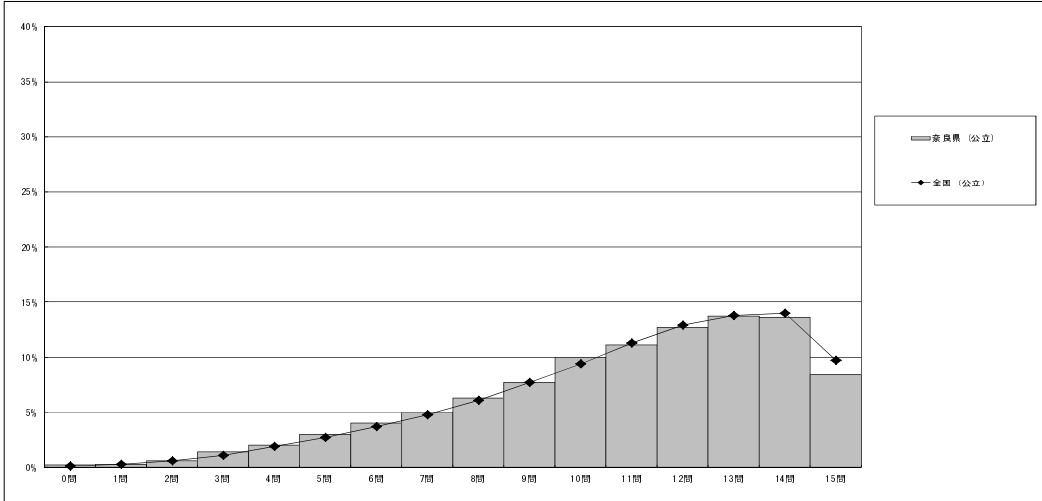
以下の集計値／グラフは、4月19日に実施した調査の結果を、児童を対象として集計した値である。
 ※参考値として、在籍児童数、調査対象児童数、当日実施児童数、後日実施児童数、実施児童総数を示す。
 ※在籍児童数及び調査対象児童数は、学校から回答のあった児童の人数を集計した値。
 ※当日実施児童数は、4月19日に実施した調査（国語A）の解答用紙を提出した児童数。
 ※後日実施児童数は、4月20日以降5月6日までに実施した調査（国語A）の解答用紙を提出した児童数。
 ※実施児童総数は、当日実施児童数と後日実施児童数を合計した値。

	児童数	平均正答率	平均正答率 (%)	中央値	標準偏差
奈良県（公立）	11,164	10.8 / 15	71.7	11.0	3.2
全国（公立）	1,021,905	10.9 / 15	72.9	12.0	3.1

在籍児童数	調査対象児童数	当日実施児童数	後日実施児童数	実施児童総数
11,473	11,406	11,164	44	11,208
1,058,882	1,047,335	1,021,905	7,673	1,029,578

正答数集計値 (左：児童数、右：割合(%))	正答数集計値 (左：児童数、右：割合(%))
0問	22 0.2
1問	24 0.3
2問	72 0.6
3問	154 1.4
4問	228 2.0
5問	331 3.0
6問	450 4.0
7問	556 5.0
8問	704 6.3
9問	861 7.7
10問	1,114 10.0
11問	1,243 11.1
12問	1,414 12.7
13問	1,527 13.7
14問	1,519 13.6
15問	935 8.4

正答数分布グラフ（横軸：正答数、縦軸：割合）



平成28年度全国学力・学習状況調査 調査結果概況【国語B：主として活用】 奈良県一児童（公立） 小学校調査

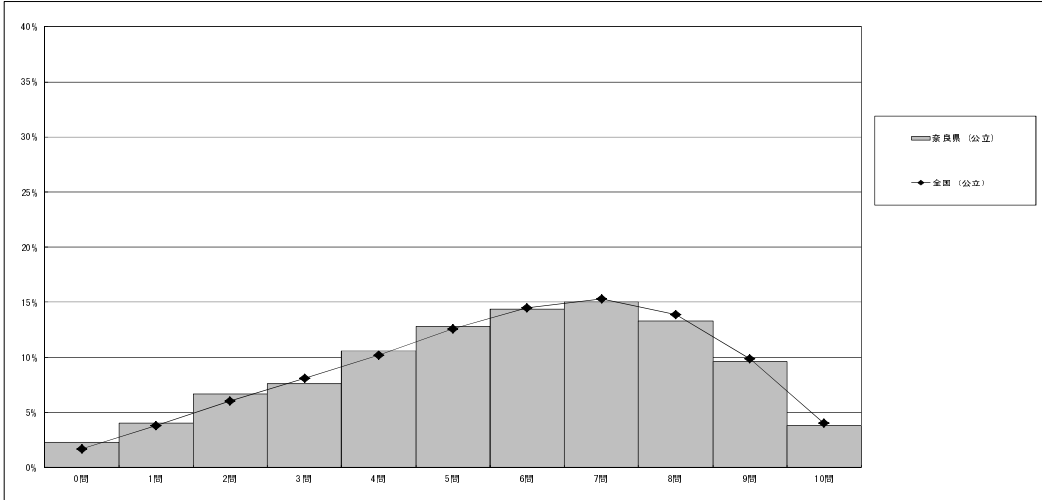
以下の集計値／グラフは、4月19日に実施した調査の結果を、児童を対象として集計した値である。
 ※参考値として、在籍児童数、調査対象児童数、当日実施児童数、後日実施児童数、実施児童総数を示す。
 ※在籍児童数及び調査対象児童数は、学校から回答のあった児童の人数を集計した値。
 ※当日実施児童数は、4月19日に実施した調査（国語B）の解答用紙を提出した児童数。
 ※後日実施児童数は、4月20日以降5月6日までに実施した調査（国語B）の解答用紙を提出した児童数。
 ※実施児童総数は、当日実施児童数と後日実施児童数を合計した値。

	児童数	平均正答率	平均正答率 (%)	中央値	標準偏差
奈良県（公立）	11,165	5.7 / 10	56.9	6.0	2.5
全国（公立）	1,021,635	5.8 / 10	57.8	6.0	2.4

在籍児童数	調査対象児童数	当日実施児童数	後日実施児童数	実施児童総数
11,473	11,405	11,165	42	11,207
1,058,882	1,047,985	1,021,635	7,644	1,029,279

正答数集計値 (左：児童数、右：割合(%))	正答数集計値 (左：児童数、右：割合(%))
0問	252 2.3
1問	447 4.0
2問	743 6.7
3問	850 7.6
4問	1,181 10.6
5問	1,427 12.8
6問	1,603 14.4
7問	1,677 15.0
8問	1,484 13.3
9問	1,076 9.6
10問	425 3.8

正答数分布グラフ（横軸：正答数、縦軸：割合）



○ 小学校算数の調査結果

算数Aについては、全国の平均正答率は77.6%で、本県の平均正答率は、全国と比べて0.5ポイント下回っている。また、算数Bについては、全国の平均正答率は47.2%で、本県の平均正答率は、全国と比べて0.8ポイント下回っている。

文部科学省では、例えば次のような課題が見られたとしている。

- ・ 基準量、比較量、割合の関係を正しく捉えること。
- ・ 除法の式を並べてできた図形と関連付け、式の意味を説明すること。

平成28年度全国学力・学習状況調査
調査結果概況【算数A：主として知識】
奈良県一児童（公立） 小学校調査

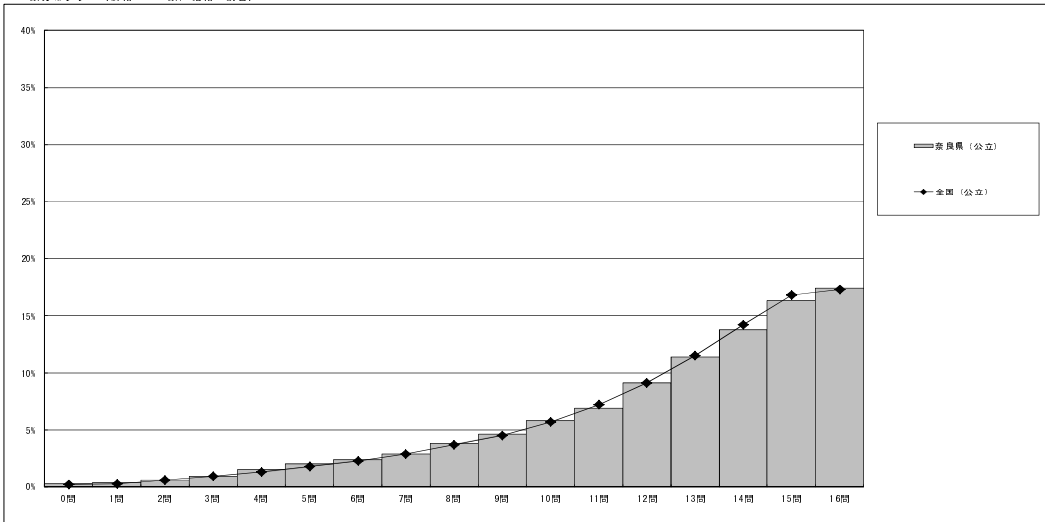
以下の集計値／グラフは、4月19日に実施した調査の結果を、児童を対象として集計した値である。
※参考値として、在籍児童数、調査対象児童数、当日実施児童数、後日実施児童数、実施児童総数を示す。
※在籍児童数及び調査対象児童数は、学校から回答のあった児童の人数を集計した値。
※当日実施児童数は、4月19日に実施した調査（算数A）の解答用紙を提出した児童数。
※後日実施児童数は、4月20日以降5月6日までに実施した調査（算数A）の解答用紙を提出した児童数。
※実施児童総数は、当日実施児童数と後日実施児童数を合計した値。

	児童数	平均正答数	平均正答率 (%)	中央値	標準偏差
奈良県（公立）	11,164	12.3 / 16	77.1	13.0	3.4
全国（公立）	1,021,910	12.4 / 16	77.6	13.0	3.4

在籍児童数	調査対象児童数	当日実施児童数	後日実施児童数	実施児童総数
11,473	11,406	11,164	44	11,208
1,058,882	1,048,357	1,021,910	7,672	1,029,582

正答数集計値 (左：児童数 右：割合(%))		
0問	29	0.3
1問	43	0.4
2問	69	0.6
3問	96	0.9
4問	172	1.5
5問	219	2.0
6問	273	2.4
7問	321	2.9
8問	422	3.8
9問	512	4.6
10問	650	5.8
11問	772	6.9
12問	1,014	9.1
13問	1,268	11.4
14問	1,538	13.8
15問	1,818	16.3
16問	1,947	17.4

正答数分布グラフ（横軸：正答数、縦軸：割合）



平成28年度全国学力・学習状況調査
調査結果概況【算数B：主として活用】
奈良県一児童（公立） 小学校調査

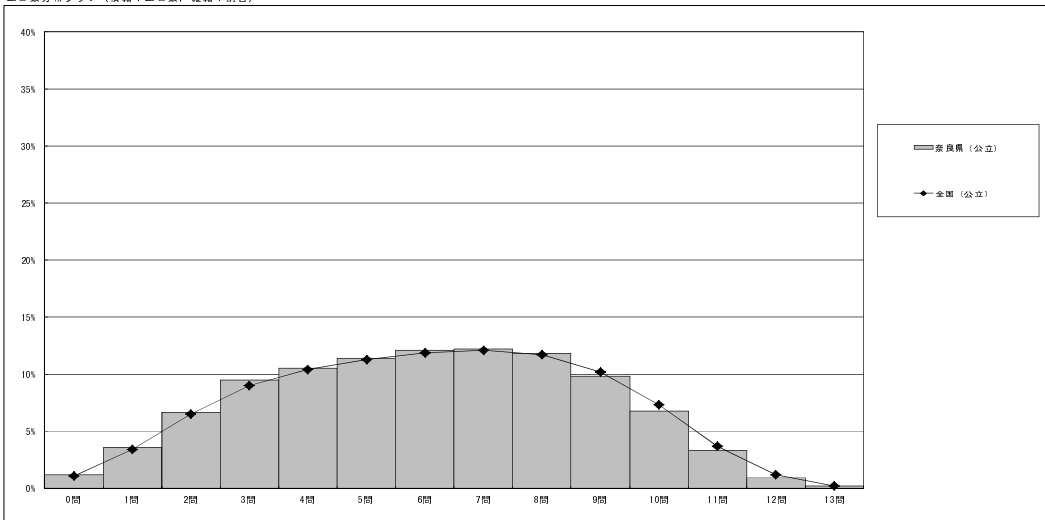
以下の集計値／グラフは、4月19日に実施した調査の結果を、児童を対象として集計した値である。
※参考値として、在籍児童数、調査対象児童数、当日実施児童数、後日実施児童数、実施児童総数を示す。
※在籍児童数及び調査対象児童数は、学校から回答のあった児童の人数を集計した値。
※当日実施児童数は、4月19日に実施した調査（算数B）の解答用紙を提出した児童数。
※後日実施児童数は、4月20日以降5月6日までに実施した調査（算数B）の解答用紙を提出した児童数。
※実施児童総数は、当日実施児童数と後日実施児童数を合計した値。

	児童数	平均正答数	平均正答率 (%)	中央値	標準偏差
奈良県（公立）	11,162	6.0 / 13	46.4	6.0	2.8
全国（公立）	1,021,637	6.1 / 13	47.2	6.0	2.8

在籍児童数	調査対象児童数	当日実施児童数	後日実施児童数	実施児童総数
11,473	11,406	11,162	43	11,205
1,058,882	1,048,978	1,021,637	7,695	1,029,332

正答数集計値 (左：児童数 右：割合(%))		
0問	136	1.2
1問	401	3.6
2問	748	6.7
3問	1,061	9.5
4問	1,174	10.5
5問	1,278	11.4
6問	1,351	12.1
7問	1,360	12.2
8問	1,315	11.8
9問	1,090	9.8
10問	756	6.8
11問	369	3.3
12問	105	0.9
13問	24	0.2

正答数分布グラフ（横軸：正答数、縦軸：割合）



○ 中学校国語の調査結果

国語Aについては、全国の平均正答率は75.6%で、本県の平均正答率は、全国と比べて0.3ポイント上回っている。また、国語Bについては、全国の平均正答率は66.5%で、本県の平均正答率は、全国と比べて1.0ポイント下回っている。

文部科学省では、例えば次のような課題が見られたとしている。

- ・自分の考えを書く際に、根拠を示すことは意識されているが、根拠として取り上げる内容が適切かどうかを吟味したり、どの部分が根拠であるかが明確になるような表現上の工夫をしたりすること。
- ・資料を基にして自ら課題を決めてはいるが、課題の解決に向け、具体的な情報収集の方法を考えること。

平成28年度全国学力・学習状況調査 調査結果概況 【国語A：主として知識】 奈良県一宮校（公立） 中学校調査

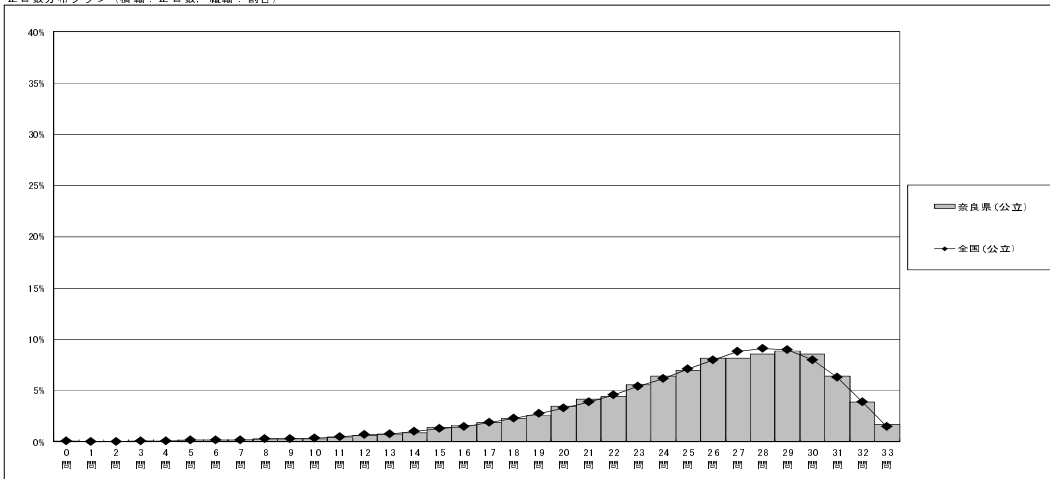
以下の集計値／グラフは、4月19日に実施した調査の結果を、生徒を対象として集計した値である。
 ※参考値として、在籍生徒数、調査対象生徒数、当日実施生徒数、後日実施生徒数、実施生徒総数を示す。
 ※在籍生徒数及び調査対象生徒数は、学校から回答のあった生徒の人数を集計した値。
 ※当日実施生徒数は、4月19日に実施した調査（国語A）の解答用紙を提出した生徒数。
 ※後日実施生徒数は、4月20日以後5月6日まで実施した調査（国語A）の解答用紙を提出した生徒数。
 ※実施生徒総数は、当日実施生徒数と後日実施生徒数を合計した値。

	生徒数	平均正答数	平均正答率 (%)	中央値	標準偏差
奈良県（公立）	10,897	25.0 / 33	75.9	26.0	5.3
全国（公立）	996,188	25.0 / 33	75.6	26.0	5.4

在籍生徒数	調査対象生徒数	当日実施生徒数	後日実施生徒数	実施生徒総数
11,525	11,362	10,897	4	10,901
1,054,467	1,038,833	996,188	3,829	1,000,017

正答数集計値	
(左：生徒数)	(右：割合(%))
0問	4 0.1
1問	0 0.0
2問	4 0.0
3問	8 0.1
4問	4 0.0
5問	18 0.2
6問	17 0.2
7問	22 0.2
8問	35 0.3
9問	30 0.3
10問	37 0.3
11問	59 0.5
12問	66 0.6
13問	83 0.8
14問	100 0.9
15問	153 1.4
16問	170 1.6
17問	207 1.9
18問	249 2.3
19問	286 2.6
20問	384 3.5
21問	453 4.2
22問	489 4.4
23問	614 5.6
24問	692 6.4
25問	767 7.0
26問	892 8.2
27問	898 8.2
28問	936 8.6
29問	973 8.9
30問	942 8.6
31問	693 6.4
32問	426 3.9
33問	187 1.7

正答数分布グラフ（横軸：正答数、縦軸：割合）



平成28年度全国学力・学習状況調査 調査結果概況 【国語B：主として活用】 奈良県一宮校（公立） 中学校調査

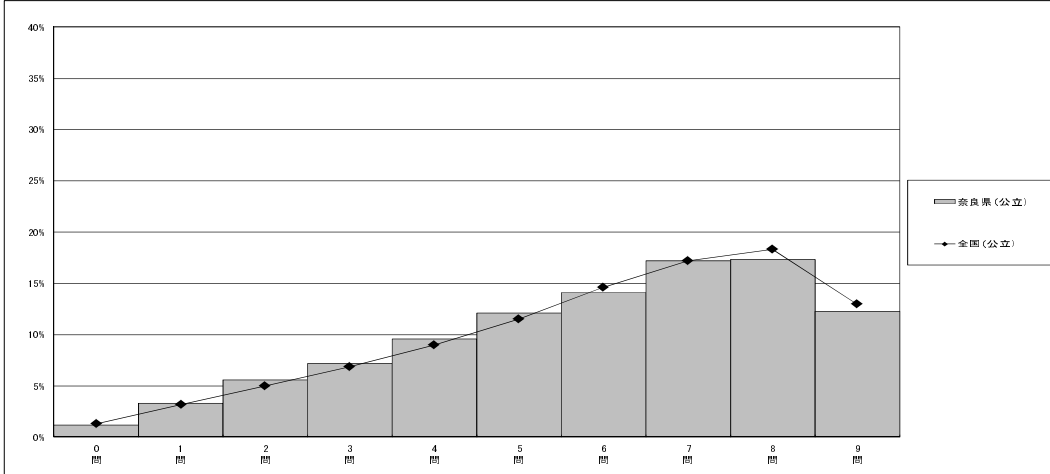
以下の集計値／グラフは、4月19日に実施した調査の結果を、生徒を対象として集計した値である。
 ※参考値として、在籍生徒数、調査対象生徒数、当日実施生徒数、後日実施生徒数、実施生徒総数を示す。
 ※在籍生徒数及び調査対象生徒数は、学校から回答のあった生徒の人数を集計した値。
 ※当日実施生徒数は、4月19日に実施した調査（国語B）の解答用紙を提出した生徒数。
 ※後日実施生徒数は、4月20日以後5月6日まで実施した調査（国語B）の解答用紙を提出した生徒数。
 ※実施生徒総数は、当日実施生徒数と後日実施生徒数を合計した値。

	生徒数	平均正答数	平均正答率 (%)	中央値	標準偏差
奈良県（公立）	10,901	5.9 / 9	65.2	6.0	2.3
全国（公立）	996,365	6.0 / 9	66.5	6.0	2.3

在籍生徒数	調査対象生徒数	当日実施生徒数	後日実施生徒数	実施生徒総数
11,525	11,362	10,901	4	10,905
1,054,467	1,038,792	996,365	3,830	1,000,195

正答数集計値	
(左：生徒数)	(右：割合(%))
0問	136 1.2
1問	359 3.3
2問	606 5.6
3問	789 7.2
4問	1,042 9.6
5問	1,323 12.1
6問	1,540 14.1
7問	1,878 17.2
8問	1,886 17.3
9問	1,342 12.3

正答数分布グラフ（横軸：正答数、縦軸：割合）



○ 中学校数学の調査結果

数学Aについては、全国の平均正答率は62.2%で、本県の平均正答率は、全国と比べて1.4ポイント上回っている。また、数学Bについては、全国の平均正答率は44.1%で、本県の平均正答率は、全国と比べて0.1ポイント上回っている。

文部科学省では、例えば次のような課題が見られたとしている。

- ・証明の必要性和意味の理解や、図形の性質について筋道立てて証明すること。
- ・資料から正しく情報を読み取り、傾向を数学的な表現を用いて説明すること。

平成28年度全国学力・学習状況調査

調査結果概況 [数学A：主として知識]

中学校調査

奈良県一生徒（公立）

以下の集計値／グラフは、4月19日に実施した調査の結果を、生徒を対象として集計した値である。

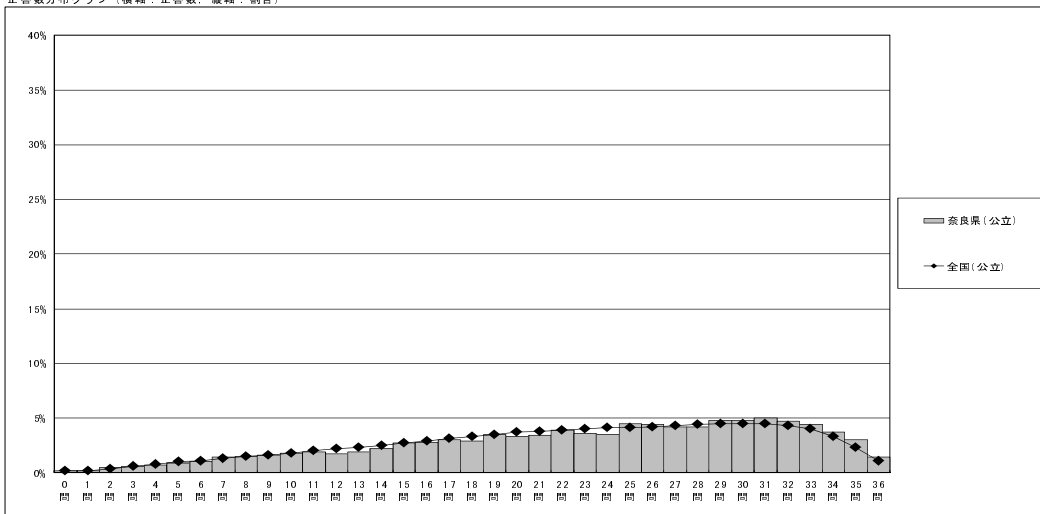
※参考値として、在籍生徒数、調査対象生徒数、当日実施生徒数、後日実施生徒数、実施生徒総数を示す。
 ※在籍生徒数及び調査対象生徒数は、学校から回答のあった生徒の人数を累計した値。
 ※当日実施生徒数は、4月19日に実施した調査（数学A）の解答用紙を提出した生徒数。
 ※後日実施生徒数は、4月20日以降5月6日まで実施した調査（数学A）の解答用紙を提出した生徒数。
 ※実施生徒総数は、当日実施生徒数と後日実施生徒数を合計した値。

	生徒数	平均正答数	平均正答率 (%)	中央値	標準偏差
奈良県（公立）	10,908	22.9 / 36	63.6	24.9	8.5
全国（公立）	996,502	22.4 / 36	62.2	23.6	8.3

在籍生徒数	調査対象生徒数	当日実施生徒数	後日実施生徒数	実施生徒総数
11,025	11,303	10,908	4	10,912
1,051,467	1,038,810	996,502	3,845	1,000,347

正答数集計値 (去：生徒数 右：割合 (%))		
0問	24	0.2
1問	17	0.2
2問	50	0.5
3問	70	0.6
4問	81	0.7
5問	103	0.9
6問	114	1.0
7問	158	1.4
8問	167	1.5
9問	172	1.6
10問	191	1.8
11問	207	1.9
12問	182	1.7
13問	202	1.9
14問	240	2.2
15問	292	2.7
16問	309	2.8
17問	324	3.0
18問	317	2.9
19問	387	3.5
20問	357	3.3
21問	370	3.4
22問	430	3.9
23問	397	3.6
24問	380	3.5
25問	490	4.5
26問	483	4.4
27問	450	4.2
28問	461	4.2
29問	520	4.8
30問	523	4.8
31問	546	5.0
32問	512	4.7
33問	482	4.4
34問	407	3.7
35問	324	3.0
36問	151	1.4

正答数分布グラフ（横軸：正答数、縦軸：割合）



平成28年度全国学力・学習状況調査

調査結果概況 [数学B：主として活用]

中学校調査

奈良県一生徒（公立）

以下の集計値／グラフは、4月19日に実施した調査の結果を、生徒を対象として集計した値である。

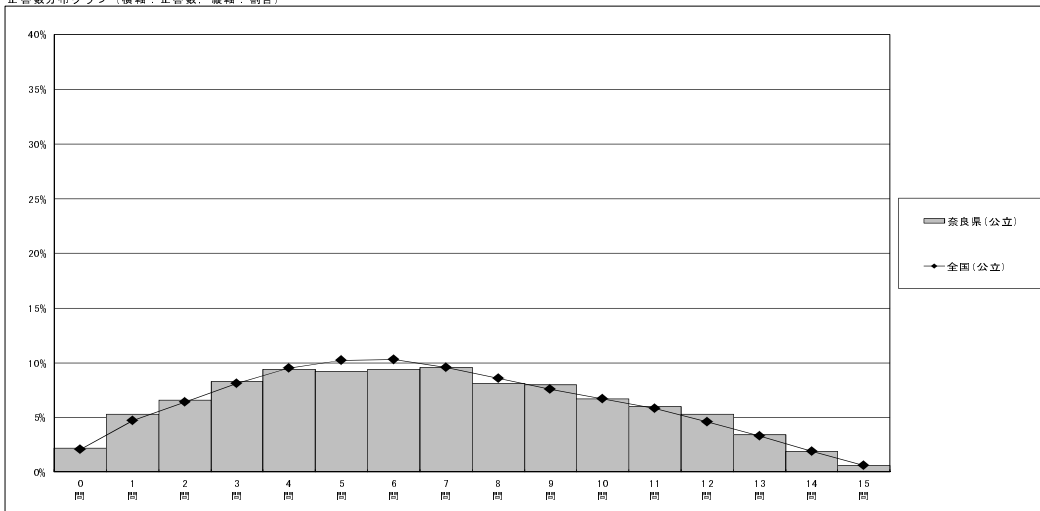
※参考値として、在籍生徒数、調査対象生徒数、当日実施生徒数、後日実施生徒数、実施生徒総数を示す。
 ※在籍生徒数及び調査対象生徒数は、学校から回答のあった生徒の人数を累計した値。
 ※当日実施生徒数は、4月19日に実施した調査（数学B）の解答用紙を提出した生徒数。
 ※後日実施生徒数は、4月20日以降5月6日まで実施した調査（数学B）の解答用紙を提出した生徒数。
 ※実施生徒総数は、当日実施生徒数と後日実施生徒数を合計した値。

	生徒数	平均正答数	平均正答率 (%)	中央値	標準偏差
奈良県（公立）	10,912	6.6 / 15	44.2	6.0	3.6
全国（公立）	996,878	6.6 / 15	44.1	6.0	3.5

在籍生徒数	調査対象生徒数	当日実施生徒数	後日実施生徒数	実施生徒総数
11,025	11,303	10,912	5	10,917
1,051,467	1,038,742	996,578	3,854	1,000,432

正答数集計値 (去：生徒数 右：割合 (%))		
0問	242	2.2
1問	577	5.3
2問	715	6.6
3問	900	8.3
4問	1,028	9.4
5問	1,006	9.2
6問	1,023	9.4
7問	1,049	9.6
8問	889	8.1
9問	871	8.0
10問	727	6.7
11問	656	6.0
12問	582	5.3
13問	307	3.4
14問	207	1.9
15問	64	0.6

正答数分布グラフ（横軸：正答数、縦軸：割合）



児童生徒質問紙調査の結果(抜粋)

○学習に対する関心・意欲等

質問		奈良県	全国	差	県27	県26	県25	県24	県22
国語の勉強は好きですか (好き、どちらかといえば好き)	小	58.7	58.3	+0.4	61.4	58.6	58.2	64.4	63.3
	中	56.2	59.8	-3.6	56.5	53.9	52.8	54.2	52.1
国語の勉強は大切だと思いますか (思う、どちらかといえばそう思う)	小	91.4	91.3	+0.1	91.4	92.4	91.0	92.0	91.3
	中	87.5	89.1	-1.6	88.0	87.6	85.1	87.0	86.0
国語の授業の内容はよく分かりますか (分かる、どちらかといえば分かる)	小	81.7	80.7	+1.0	83.0	81.4	81.3	84.2	83.5
	中	72.5	74.1	-1.6	72.6	69.3	69.2	70.6	67.0
読書は好きですか (好き、どちらかといえば好き)	小	72.2	74.6	-2.4	69.2	71.2	70.2	70.6	71.0
	中	63.7	69.9	-6.2	62.7	64.1	65.3	64.2	64.4
算数・数学の勉強は好きですか (好き、どちらかといえば好き)	小	63.2	66.0	-2.8	62.8	62.0	63.4	59.8	59.2
	中	53.6	56.0	-2.4	53.2	53.3	52.0	48.4	49.0
算数・数学の勉強は大切だと思いますか (思う、どちらかといえばそう思う)	小	91.4	91.9	-0.5	92.3	91.8	91.9	91.4	91.8
	中	76.2	80.5	-4.3	79.0	78.9	76.2	78.0	73.9
算数・数学の授業の内容はよく分かりますか (分かる、どちらかといえば分かる)	小	79.8	80.2	-0.4	79.9	79.3	80.1	78.1	76.8
	中	70.7	69.4	+1.3	72.7	72.5	69.4	63.6	65.0

学習に対する関心・意欲等に関する質問項目である「国語(算数・数学)の勉強が『好き』『大切』『よく分かる』」について、全国平均との比較において、小学校では、国語で0.1~1.0ポイント上回り、算数で0.4~2.8ポイント下回っている。中学校では、国語で1.6~3.6ポイント下回り、数学で「よく分かる」について1.3ポイント上回った以外は、2.4~4.3ポイント下回っており、小学校よりもその差が顕著である。

「読書は好きですか」の質問について、前回より改善されたものの、小学校で2.4ポイント、中学校で6.2ポイント全国平均を下回っており、依然として課題がある。

○規範意識及び自尊意識

質問		奈良県	全国	差	県27	県26	県25	県24	県22
学校のきまり(規則)を守っていますか (当てはまる、どちらかといえば当てはまる)	小	89.6	91.5	-1.9	89.1	88.6	88.3	87.5	86.4
	中	92.8	94.7	-1.9	91.7	90.3	88.5	87.5	84.7
いじめはどんな理由があってもいけないことだと思いますか (当てはまる、どちらかといえば当てはまる)	小	97.0	96.6	+0.4	96.8	96.4	95.9	94.6	94.2
	中	92.4	93.6	-1.2	92.6	92.2	92.3	90.4	89.2
人の役に立つ人間になりたいと思いますか (当てはまる、どちらかといえば当てはまる)	小	94.3	93.8	+0.5	94.1	94.8	94.3	94.8	93.5
	中	91.9	92.8	-0.9	93.0	94.0	92.7	92.8	90.8
ものごとを最後までやり遂げて、うれしかったことがありますか (そう思う、どちらかといえばそう思う)	小	94.4	94.4	0	94.6	94.5	94.4	94.6	94.6
	中	93.6	94.3	-0.7	92.6	93.2	92.6	92.0	91.8
自分には、よいところがあると思いますか (当てはまる、どちらかといえば当てはまる)	小	74.5	76.3	-1.8	76.2	76.2	76.5	75.6	73.1
	中	66.4	69.3	-2.9	64.9	65.5	64.6	66.1	61.9
将来の夢や目標をもっていますか (当てはまる、どちらかといえば当てはまる)	小	84.5	85.3	-0.8	85.7	85.9	87.5	86.2	87.0
	中	68.8	71.1	-2.3	69.5	70.7	72.4	72.3	70.5

規範意識に関する質問項目である「学校のきまり(規則)を守っていますか」「いじめはどんな理由があってもいけないことだと思いますか」「人の役に立つ人間になりたいと思いますか」について、全国平均との比較において、小学校では、「きまりを守る」で1.9ポイント下回った以外は、0.4~0.5ポイント上回っている。中学校では、全ての項目で0.9~1.9ポイント下回っているが、これまで全国平均との差が最も大きかった「規則を守る」については改善の傾向が見られる。

自尊意識や将来に関する意識についての質問項目である「ものごとを最後までやり遂げて、うれしかったことがありますか」「自分には、よいところがあると思いますか」や「将来の夢や目標をもっていますか」について、全国平均との比較においては、0~2.9ポイント下回っており、中学校で低い傾向が見られる。

○基本的な生活習慣及び学習時間等

質問		奈良県	全国	差	県27	県26	県25	県24	県22
朝食を毎日食べていますか (している、どちらかといえばしている)	小	94.6	95.5	-0.9	94.5	95.0	95.5	95.2	95.0
	中	91.6	93.3	-1.7	91.3	92.1	92.2	92.0	91.3
毎日同じくらいの時刻に寝ていますか (している、どちらかといえばしている)	小	77.6	80.1	-2.5	76.7	77.0	76.7	73.1	73.0
	中	71.8	75.2	-3.4	72.1	71.6	70.5	69.2	65.9
普段、1日当たりどれくらいの時間、テレビゲーム、携帯式のゲーム、スマホを使ったゲームをしますか (1時間未満)	小	43.5	45.1	-1.6	43.7	43.2	46.0	51.0	52.3
	中	41.1	42.9	-1.8	40.7	42.3	50.6	55.7	58.0
普段、1日当たりどれくらいの時間、携帯電話やスマホで通話やメール、インターネットをしますか (1時間未満)	小	80.8	81.5	-0.7	81.4	83.3	87.7	77.0	82.3
	中	50.8	51.9	-1.1	50.2	49.8	50.0	55.0	65.8
自分で計画を立てて勉強をしていますか (している、どちらかといえばしている)	小	56.8	62.2	-5.4	57.4	57.3	55.0	54.9	54.8
	中	48.2	48.4	-0.2	47.2	44.9	42.6	40.6	38.4
学校の授業の復習をしていますか (している、どちらかといえばしている)	小	46.9	55.2	-8.3	45.0	46.2	44.4	45.6	41.5
	中	41.6	51.0	-9.4	41.0	40.8	36.8	33.9	31.8
普段(月～金曜日)、1日当たりどれくらいの時間、読書をしますか (30分以上)	小	34.0	36.5	-2.5	36.3	36.7	36.1	33.3	36.0
	中	24.6	28.2	-3.6	26.2	27.2	26.1	24.2	24.2
普段(月～金曜日)、1日当たりどれくらいの時間、勉強をしますか (小は1時間以上、中は2時間以上)	小	59.7	62.5	-2.8	61.2	60.8	63.0	60.2	60.6
	中	49.4	34.2	+15.2	50.3	49.7	52.0	51.9	53.4
土、日曜日など休みの日に、1日当たりどれくらいの時間、勉強をしますか (小は1時間以上、中は2時間以上)	小	52.0	57.0	-5.0	53.0	52.3	53.9	52.5	52.8
	中	44.3	40.1	+4.2	45.1	44.5	45.7	44.6	44.2
学習塾(家庭教師を含む)で勉強をしていますか (通っていない)	小	46.2	53.9	-7.7	44.9	44.8	43.3	43.8	43.6
	中	26.2	38.9	-12.7	26.5	27.4	27.3	24.2	25.5

基本的な生活習慣に関する質問項目である「朝食を毎日食べていますか」「毎日同じくらいの時刻に寝ていますか」について、全国平均との比較において、0.9～3.4ポイント下回っており、大きな改善は見られない。また、ゲームやメール、インターネットの使用時間については、若干改善の傾向が見られるものの、全国平均を0.7～1.8ポイント下回っている。

学習習慣に関する質問項目である「自分で計画を立てて勉強をしていますか」「学校の授業の復習をしていますか」について、小・中学校共に改善の傾向が見られるが、依然課題がある。

○社会に対する興味・関心

質問		奈良県	全国	差	県27	県26	県25	県24	県22
地域社会などでボランティア活動に参加したことがありますか (参加したことがある)	小	33.0	36.2	-3.2					
	中	46.3	48.7	-2.4					
新聞を読んでいますか (ほぼ毎日、週に1～3回)	小	24.0	24.0	0	24.0	27.3	31.6		
	中	17.4	18.3	-0.9	18.0	21.0	24.3		
テレビのニュース番組やインターネットのニュース番組を見ますか (よく見る、時々見る)	小	85.8	86.4	-0.6	82.4	82.1	81.9		
	中	86.0	87.4	-1.4	81.1	79.6	82.8		
今住んでいる地域の行事に参加していますか (当てはまる、どちらかといえば当てはまる)	小	66.5	67.9	-1.4	65.5	66.6	63.2	60.0	56.0
	中	41.2	45.2	-4.0	39.3	39.5	37.2	31.5	27.7
地域や社会で起こっている問題や出来事に関心がありますか (当てはまる、どちらかといえば当てはまる)	小	70.5	70.6	-0.1	60.8	61.0	56.0		
	中	62.9	65.8	-2.9	49.7	51.4	47.6		

社会に対する興味・関心に関する質問では、「新聞を読んでいますか」については、概ね全国平均並みであるが、「テレビのニュース番組やインターネットのニュース番組を見ますか」については、改善の傾向が見られ、全国平均に近づきつつある。

○学習状況（指導状況）

質問		奈良県	全国	差	県27	県26	県25	県24	県22
授業の中で(はじめに)目標が示されていたと思いますか (思う、どちらかといえば思う)	小	84.8	87.6	-2.8	79.6	76.0	75.8		
	中	71.1	84.9	-13.8	57.7	52.3	43.5		
授業の最後に学習内容を振り返る活動をよく行っていたと思いますか (思う、どちらかといえば思う)	小	70.4	76.1	-5.7	66.7	64.6	70.7		
	中	47.3	63.1	-15.8	41.7	40.1	33.7		
授業では、自分の考えを発表する機会が与えられていたと思いますか (思う、どちらかといえば思う)	小	83.9	85.1	-1.2	85.2	83.1	80.8	80.4	81.1
	中	77.7	84.1	-6.4	76.1	72.1	65.8	62.1	59.9
授業では、自分たちで課題を立て、その解決に向けて情報を集め、話し合いながら整理して発表するなどの学習活動に取り組んでいたと思いますか (思う、どちらかといえば思う)	小	71.8	75.7	-3.9	68.7				
	中	57.2	69.3	-12.1	50.4				
児童（生徒）の間で話し合う活動を通じて、自分の考えを深めたり、広げたりすることができていると思いますか (思う、どちらかといえば思う)	小	65.1	68.3	-3.2	64.4				
	中	58.0	64.8	-6.8	53.6				
授業では、先生から示される課題や自分たちで立てた課題に対して、自ら考え、自分から取り組んでいたと思いますか (思う、どちらかといえば思う)	小	75.6	77.8	-2.2					
	中	65.6	73.8	-8.2					

学習状況（指導状況）に関する質問項目である「目標が示されていたと思うか」「振り返る活動をよく行っていたと思うか」について、全国平均との比較において、2.8～15.8ポイント下回っているが、昨年より改善の傾向が見られる。また、「自分の考えを発表する機会が与えられていたと思うか」について、これまで課題の見られた中学校で、改善の傾向が見られるが、全国平均を6.4ポイント下回っている。

主体的・対話的で深い学びの視点による学習指導の改善に向けた取組状況については、昨年より改善の傾向が見られるが、全国平均を下回っており、中学校においてその差が顕著である。

学校質問紙調査の結果（抜粋）

○児童生徒

質問		奈良県	全国	差	県27	県26	県25	県24	県22
児童生徒は、熱意をもって勉強していると思いますか (そのとおりだと思う、どちらかといえばそう思う)	小	91.6	93.4	-1.8	95.5	91.1	94.1	94.6	89.5
	中	95.2	91.4	+3.8	95.2	90.8	94.4	89.4	89.1
児童生徒は、授業中の私語が少なく落ち着いていると思いますか (そのとおりだと思う、どちらかといえばそう思う)	小	90.1	90.5	-0.4	90.6	87.7	91.3	86.3	91.6
	中	95.3	94.5	+0.8	93.2	92.9	89.7	89.6	91.9
児童生徒は、礼儀正しいと思いますか (そのとおりだと思う、どちらかといえばそう思う)	小	88.1	89.1	-1.0	87.6	84.7	85.4	81.0	84.2
	中	96.2	93.5	+2.7	87.5	88.8	90.6	89.6	85.2

上記で取り上げた児童生徒の学習状況等に関わる質問について、肯定的な回答が小・中学校ともに90%前後であり、概ね児童生徒は熱意をもち、落ち着いて学習に取り組んでいると言える。全国平均との比較では、小学校が0.4～1.8ポイント下回っている。

○教員研修

質問		奈良県	全国	差	県27	県26	県25	県24	県22
学校でテーマを決め、講師を招聘するなどの校内研修を行っていますか (よくしている、どちらかといえばしている)	小	99.5	93.0	+6.5	99.5	100	98.6	100	96.9
	中	93.3	86.0	+7.3	88.5	90.9	94.3	80.6	79.6
模擬授業や事例研究など、実践的な研修を行っていますか (よくしている、どちらかといえばしている)	小	90.1	92.8	-2.7	95.0	96.6	96.2	95.6	95.8
	中	79.1	84.2	-5.1	76.9	78.6	83.1	74.3	58.1
授業研究を伴う校内研修を前年度、何回実施しましたか (3回以上)	小	94.6	98.6	-4.0	92.5	96.1	90.7	88.5	87.3
	中	81.1	91.2	-10.1	78.8	71.3	82.1	74.3	63.4

学校でテーマを決め、講師を招聘するなどの校内研修は、小・中学校ともに90%を超えており、全国平均との比較では、小学校で6.5ポイント、中学校で7.3ポイント上回っている。

授業研究を伴う校内研修の実施状況は、平成27年度の調査結果と比べて増加しているものの、小学校で4.0ポイント、中学校で10.1ポイント全国平均を下回っている。

**平成28年度
奈良県学力・学習状況調査
調査結果の概要**

平成27年度奈良県学力・学習状況調査の調査結果の概要について

(趣 旨)

平成27年4月21日(火)に実施された奈良県学力・学習状況調査における調査結果の概要について、お知らせする。

1 調査の概要

- (1) 実施日 平成27年4月21日(火)
- (2) 調査対象 小学校第4学年、中学校第1学年の全児童生徒
- (3) 調査内容

- ① 教科に関する調査

小学校調査は、国語、算数とし、中学校調査は、国語、数学とする。

- ② 児童生徒に対する質問紙調査

生活習慣や学習環境等に関する質問紙調査

- (4) 参加状況

○ 公立

	参加校	21日実施校	後日実施校
小学校	202	201	1
中学校	104	104	0
特別支援学校(小学部)	2	1	1
特別支援学校(中学部)	1	1	0

○ 私立

	参加校	21日実施校	後日実施校
小学校	5	5	0
中学校 (中等教育学校を含む)	11	11	0

2 教科に関する調査結果の概要

(平均正答率(%))

小学校				中学校			
国語		算数		国語		数学	
教科全体	60.7	教科全体	72.9	教科全体	68.1	教科全体	71.6
基礎	64.5	基礎	79.7	基礎	69.4	基礎	75.4
活用	44.1	活用	47.7	活用	63.7	活用	57.7

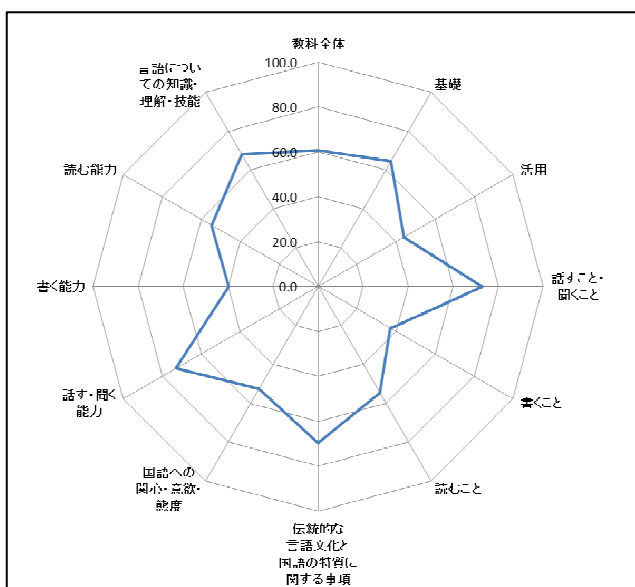
3 今後の本県での取組

- ・調査結果を基に、本県の教育施策の成果と課題を検証するとともに、授業改善のための資料を作成する。また、小学4年生とその保護者に「家庭学習の手引」を作成・配布し、家庭での学習習慣の形成を促す。
- ・各学校・市町村において、調査結果を基に、自校及び市町村全体の学力・学習状況を把握し、それぞれの課題解決のための取組を進めるため、本年度中に説明会(9月・11月)を開催する予定。

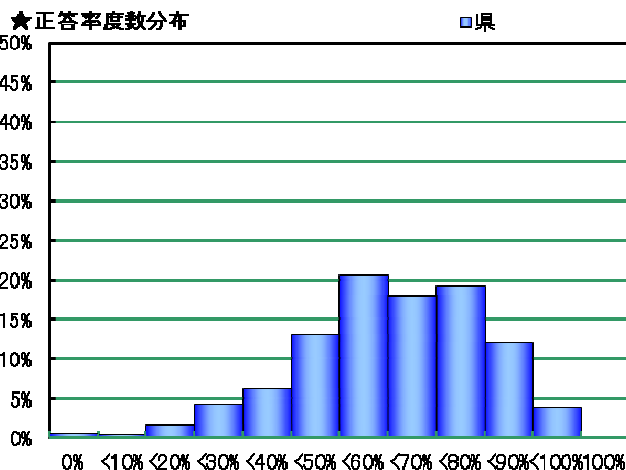
○ 小学校国語の調査結果

小学校国語の平均正答率は 60.7% である。正答率度数分布から、正答率が 50%～60% の児童数が一番多いことが分かる。平均正答率付近の児童数が比較的少ない。カテゴリー別のグラフから、話す・聞く力は高いものの、書く力に課題が見られる。具体的には、次のような課題が見られる。

- ・相手や目的を意識して結果を伝えたり感想を書いたりすることはできているが、段落の関係を考えながら文章を構成すること。
- ・他の問題と比較して「書くこと」を問う問題での無解答率が高い。



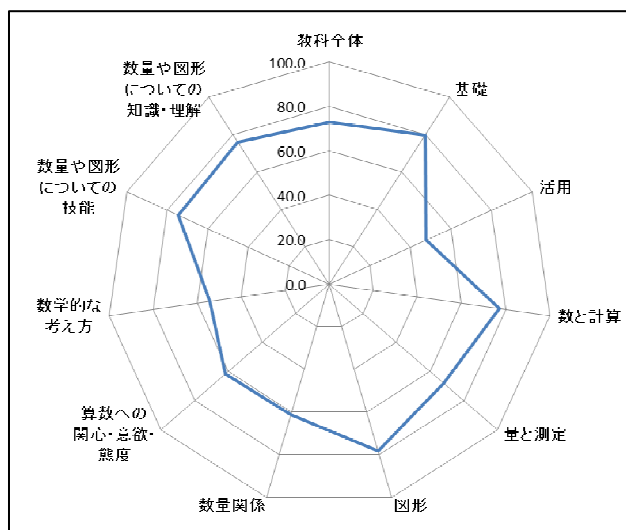
★正答率度数分布



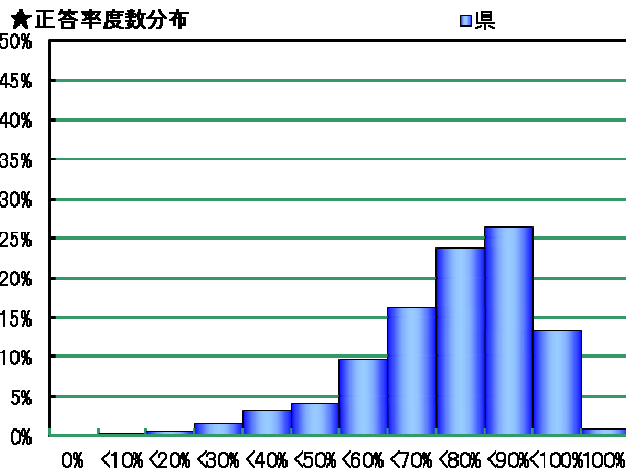
○ 小学校算数の調査結果

小学校算数の平均正答率は 72.9% である。正答率度数分布から、正答率が 60% 未満の児童数は全体の約 20% である。カテゴリー別のグラフから、数と計算、図形の領域の正答率は高く、量と測定、数量関係の領域の正答率が低い。具体的には、次のような課題が見られる。

- ・分数を大きい順に並べることや、数直線上に示された分数を読み取ること。
- ・文章や図表の情報を式に、または逆に変換する力（式変換）や、自分がどう理解し、どう考えたかを説明する力（表現力）。



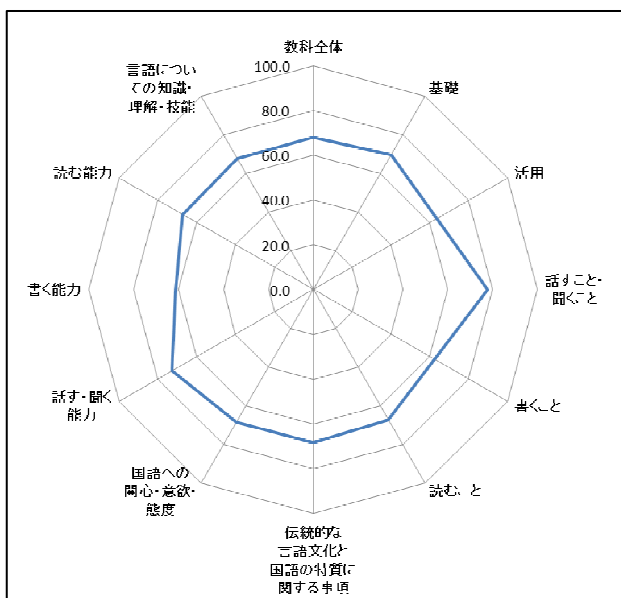
★正答率度数分布



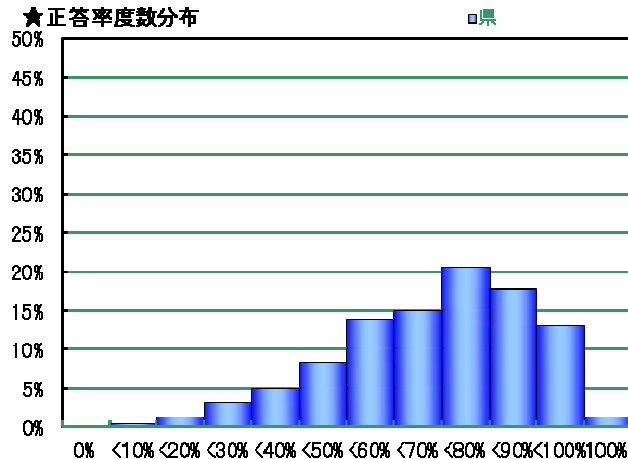
○ 中学校国語の調査結果

中学校国語の平均正答率は 68.1% である。正答率度数分布から、正答率が 70% 未満の生徒数は約 47% である。カテゴリー別のグラフからは、小学校国語と同様に、書く力に課題が見られる。具体的には、次のような課題が見られる。

- ・ 指定された字数で書いたり自分の立場を明確にして書いたりすることはできているが、自分の体験を踏まえて自分がとった立場の理由を書くこと。
- ・ 他の問題と比較して「書くこと」を問う問題での無解答率が依然として高い。



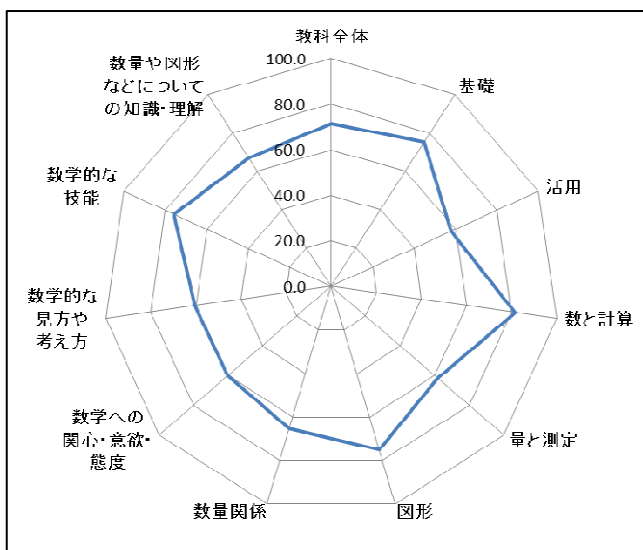
★ 正答率度数分布



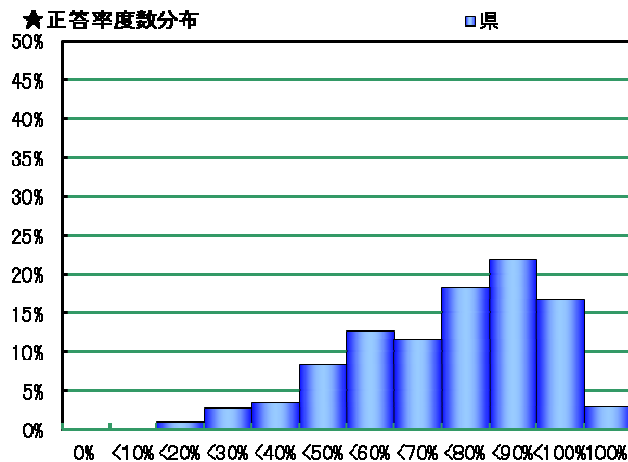
○ 中学校数学の調査結果

中学校数学の平均正答率は 71.6% である。正答率度数分布から、正答率が 50%～60% の生徒数とその前後の階級の生徒数より多い。カテゴリー別のグラフからは、小学校算数と比べると基礎と活用の正答率の差が小さい。また、領域別には量と測定の問題の正答率が低い。具体的には、次のような課題が見られる。

- ・ 単位量あたりの値を求める式がどのような大きさを求める式かを説明すること。
- ・ 個々の事象を演繹的に解釈しその過程を数学的に表現する力（論証力）。



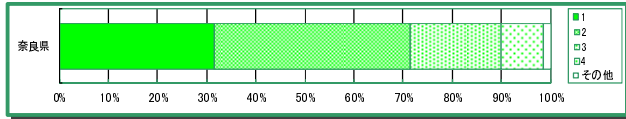
★ 正答率度数分布



○ 小学校質問紙調査結果

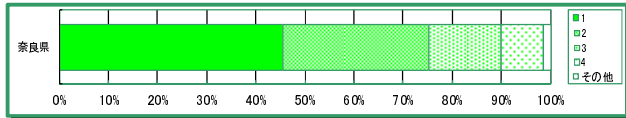
国語の勉強がすぎである

	1 とてもあてはまる	2 まああてはまる	3 あまりあてはま らない	4 まったくあてはま らない	その他
奈良県	31.6	39.9	18.5	8.5	1.5



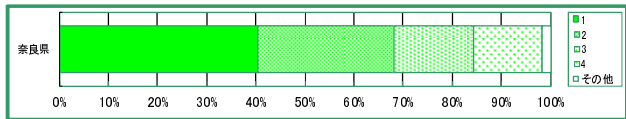
算数の勉強がすぎである

	1 とてもあてはまる	2 まああてはまる	3 あまりあてはま らない	4 まったくあてはま らない	その他
奈良県	45.7	29.7	14.5	8.6	1.5



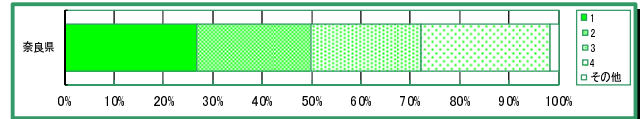
家庭学習をしているときに、家の人は、ほめたりはげましたりしてくれる

	1 とてもあてはまる	2 まああてはまる	3 あまりあてはま らない	4 まったくあてはま らない	その他
奈良県	40.5	27.6	16.2	14.1	1.6



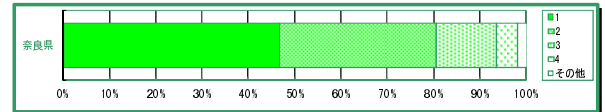
家では、勉強する時間を決めている

	1 とてもあてはまる	2 まああてはまる	3 あまりあてはま らない	4 まったくあてはま らない	その他
奈良県	26.7	23.2	22.4	26.2	1.6



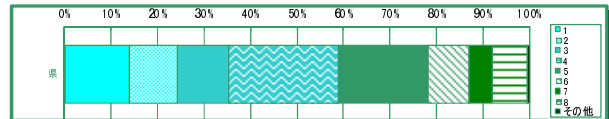
はじめて体験することやむずかしいことでも、しっばいをおそれないでチャレンジしようと思
う

	1 とてもあてはまる	2 まああてはまる	3 あまりあてはま らない	4 まったくあてはま らない	その他
奈良県	46.7	33.8	13.1	4.4	1.9



学校に行く日は、学校の授業時間以外に、1日にどのくらい勉強をしますか

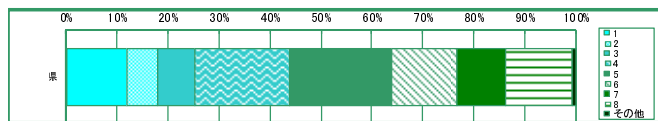
	1 ほとんどしな い	2 10分くらい	3 20分くらい	4 30分くらい	5 1時間くらい	6 1時間30分 くらい	7 2時間くらい	8 2時間より長 い	その他
県	13.9	10.4	10.9	23.6	19.4	8.9	5.0	7.4	0.6



○ 中学校質問紙調査結果

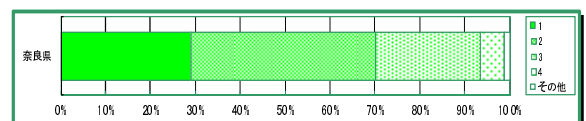
学校に行く日は、学校の授業時間以外に、1日にどのくらい勉強をしますか

	1 ほとんどしな い	2 10分くらい	3 20分くらい	4 30分くらい	5 1時間くらい	6 1時間30分 くらい	7 2時間くらい	8 2時間より長 い	その他
県	11.9	6.0	7.4	18.4	20.1	12.8	9.6	13.1	0.7



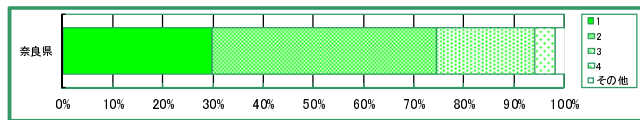
疑問に思ったことは自分で調べてみようと思う

	1 とてもあてはまる	2 まああてはまる	3 あまりあてはま らない	4 まったくあてはま らない	その他
奈良県	28.9	41.3	23.3	5.4	1.1



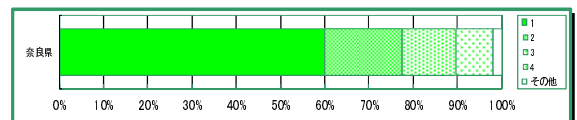
初めて体験することや難しいことでも、失敗をおそれないで挑戦しようと思う

	1 とてもあてはまる	2 まああてはまる	3 あまりあてはま らない	4 まったくあてはま らない	その他
奈良県	29.8	44.8	19.6	4.0	1.8



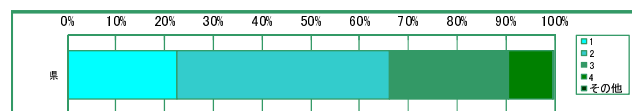
将来やりたい仕事がある

	1 とてもあてはまる	2 まああてはまる	3 あまりあてはま らない	4 まったくあてはま らない	その他
奈良県	60.1	17.5	12.0	8.6	1.8



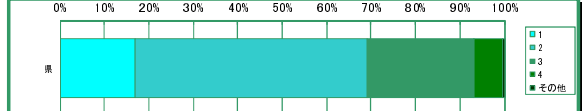
自分には、良いところがあると思う

	1 とてもあてはまる	2 まああてはまる	3 あまりあてはま らない	4 まったくあてはま らない	その他
県	22.5	43.7	24.5	9.0	0.3



自分は、友だちから認められていると思う

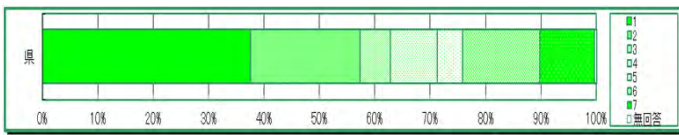
	1 とてもあてはまる	2 まああてはまる	3 あまりあてはま らない	4 まったくあてはま らない	その他
県	17.0	52.1	24.0	6.5	0.4



○ 小学校教員質問紙調査結果(指導に関する項目から抽出)

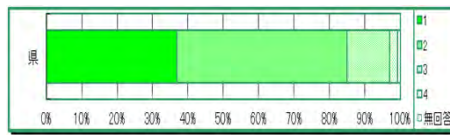
あなたは、どのような研修に参加したいと思いますか。

	1	2	3	4	5	6	7	
	教科指導	学級経営	外国語活動	道徳	生徒指導	ICT活用	その他	無回答
県	37.5	19.8	5.4	8.5	4.6	13.9	9.9	0.4



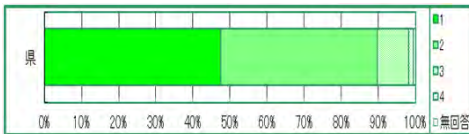
授業では、学級全体やグループで話し合う活動を行っていますか。

	1	2	3	4	
	行っている	どちらかといえば、行っている	どちらかといえば、行っていない	行っていない	無回答
県	36.9	48.1	12	2.2	0.8



授業のはじめに目標(めあて、ねらい)を示していますか。

	1	2	3	4	
	示している	どちらかといえば、示している	どちらかといえば、示していない	示していない	無回答
県	47.5	42.3	8.3	1.3	0.6



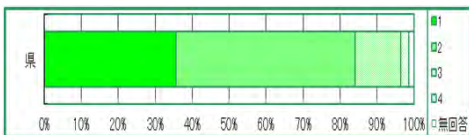
授業の最後に学習内容を振り返る活動を行っていますか。

	1	2	3	4	
	行っている	どちらかといえば、行っている	どちらかといえば、行っていない	行っていない	無回答
県	21.8	55.3	20.7	1.6	0.6



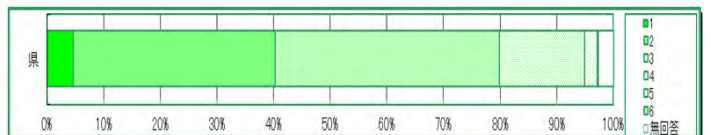
学校全体の学力傾向や課題について、他の職員と共有していますか。

	1	2	3	4	
	している	どちらかといえば、している	どちらかといえば、していない	していない	無回答
県	35.5	48.6	12.2	2.3	1.3



家庭学習の課題はどれくらいの時間を想定していますか。

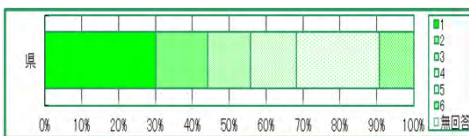
	1	2	3	4	5	6	
	15分未満	15分以上～30分未満	30分以上～45分未満	45分以上～60分未満	60分以上～75分未満	75分以上	無回答
県	4.6	35.6	39.6	15	2.2	0.2	2.8



○ 中学校教員質問紙調査結果(指導に関する項目から抽出)

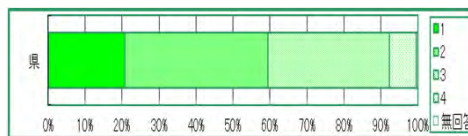
あなたは、どのような研修に参加したいと思いますか。

	1	2	3	4	5	6	
	教科指導	学級経営	道徳	生徒指導	ICT活用	その他	無回答
県	30	14.1	11.6	12.4	22.4	9.2	0.2



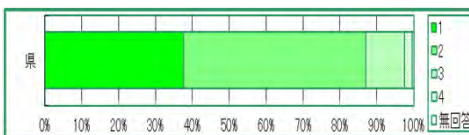
授業では、学級全体やグループで話し合う活動を行っていますか。

	1	2	3	4	
	行っている	どちらかといえば、行っている	どちらかといえば、行っていない	行っていない	無回答
県	20.7	38.7	32.9	7.3	0.4



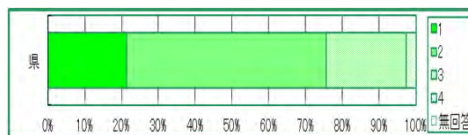
授業のはじめに目標(めあて、ねらい)を示していますか。

	1	2	3	4	
	示している	どちらかといえば、示している	どちらかといえば、示していない	示していない	無回答
県	37.6	49.4	10.5	2.1	0.4



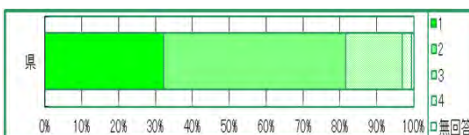
授業の最後に学習内容を振り返る活動を行っていますか。

	1	2	3	4	
	行っている	どちらかといえば、行っている	どちらかといえば、行っていない	行っていない	無回答
県	21.4	54.2	21.7	2.4	0.3



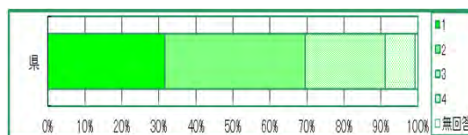
学校全体の学力傾向や課題について、他の職員と共有していますか。

	1	2	3	4	
	している	どちらかといえば、している	どちらかといえば、していない	していない	無回答
県	32.1	49.4	15.4	2.5	0.6

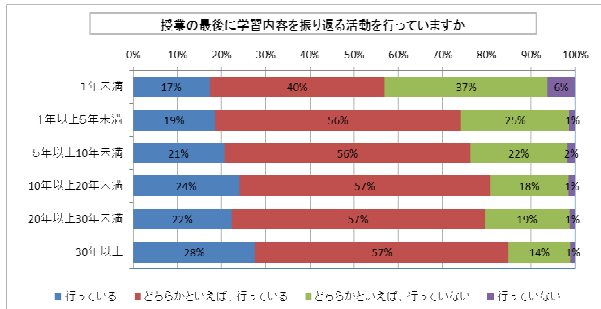
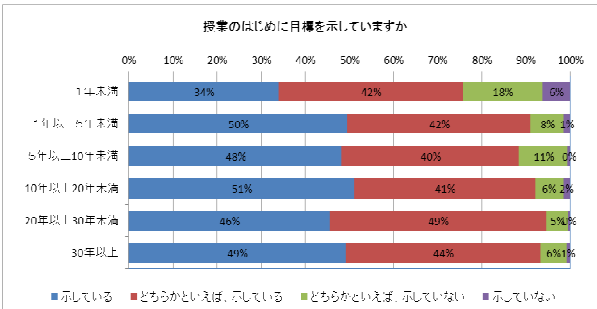
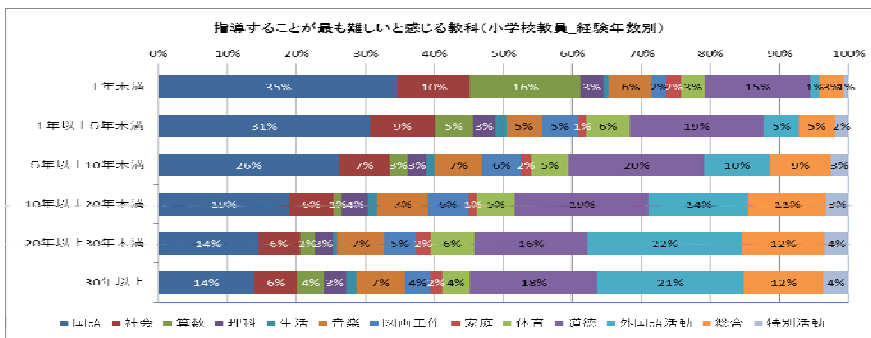


家庭学習について、評価・指導をしていますか。

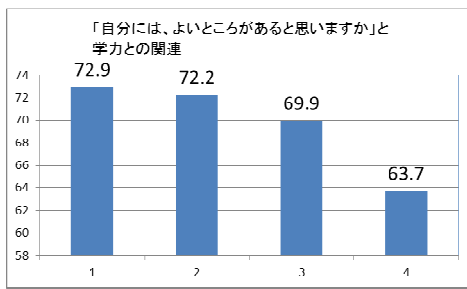
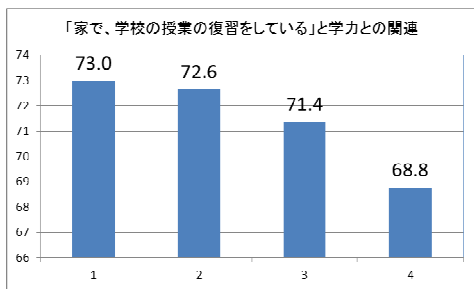
	1	2	3	4	
	している	どちらかといえば、している	どちらかといえば、していない	していない	無回答
県	31.5	38	21.5	8.1	0.8



○ 小学校教員質問紙における経験年数別クロス集計

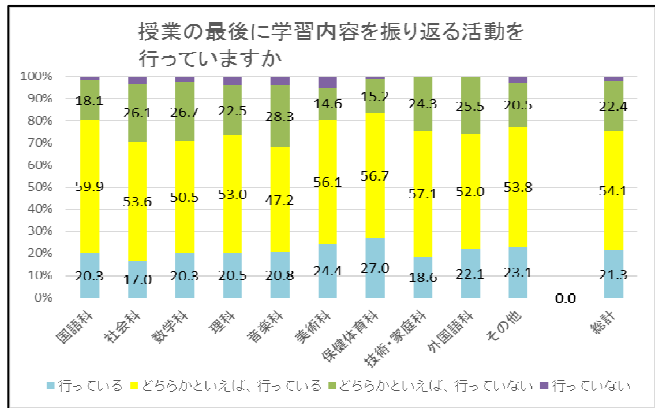
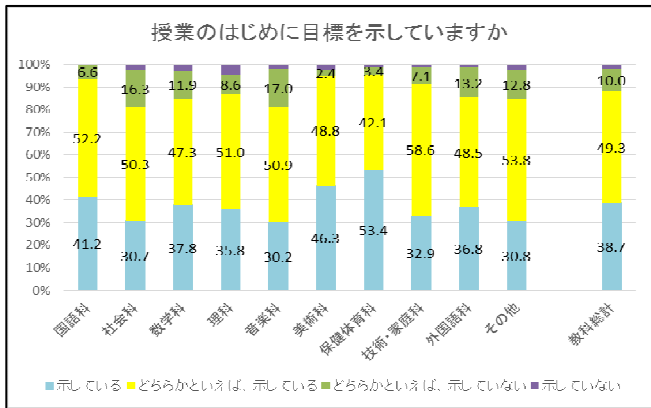


○ 小学校児童質問紙と学力（国語、算数の相加平均）との関連

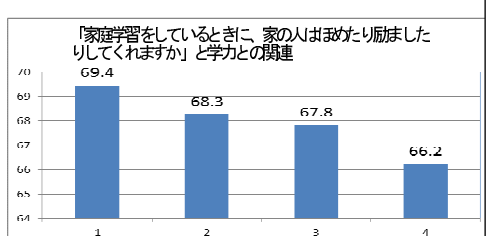
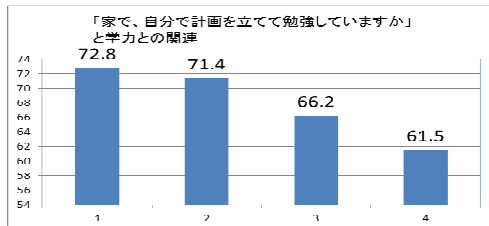


- 1 行っている
- 2 どちらかといえば、行っている
- 3 どちらかといえば、行っていない
- 4 行っていない

○ 中学校教員質問紙における担当教科別クロス集計



○ 中学校生徒質問紙と学力（国語、数学の相加平均）との関連



- 1 している
- 2 どちらかといえば、している
- 3 どちらかといえば、していない
- 4 していない

