

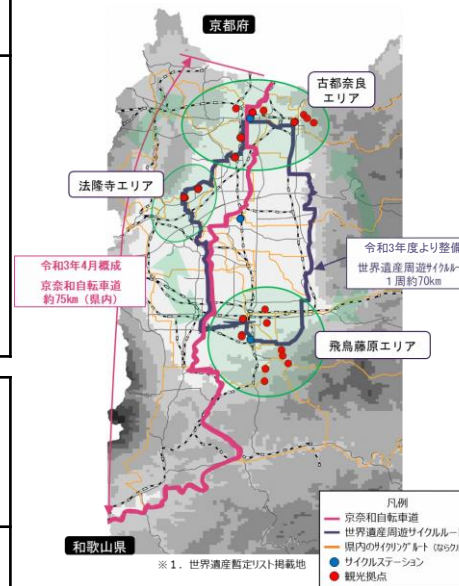
措置	内容	措置	内容
1	広域的な周遊観光サイクルルートの整備推進	2 1	自転車通勤の促進
2	農村周遊自転車ルートの整備	2 2	自転車に乗り始める際の親子交通安全教室の開催
3	奈良県自転車利用ネットワークづくりガイドライン（H23.7）の改定	2 3	教職員向けの交通安全教室等の開催
4	サイクルステーションの整備（中町「道の駅」他）	2 4	自動車教習場における教育の実施
5	サイクルステーションの利用促進	2 5	高齢者向けの安全教室の実施
6	サイクリートレイン等の実施に向けた検討	2 6	地域交通安全活動推進委員等による指導啓発活動の推進
7	自転車を利用した周遊観光を支える拠点施設の充実を図るため、認定の推進	2 7	交通安全に関する指導技術の向上
8	レンタサイクルへの支援	2 8	自転車安全利用五則の活用等による通行ルールの周知
9	タンDEM自転車の解禁	2 9	ヘルメット着用促進に向けた広報啓発
1 0	自転車マップの作成	3 0	交通安全意識向上を図る広報啓発
1 1	自転車観光などの情報発信の充実	3 1	自転車運転者講習制度の着実な運用
1 2	奈良の特性を活かしたサイクルイベントの開催	3 2	市町村の実施する自転車の安全対策の実施に向けた支援
1 3	まちづくり連携協定に基づく自転車施策の推進	3 3	ドライバーに対する安全啓発の実施
1 4	まちづくり連携協定に基づく無電柱化に合わせた自転車通行空間整備の推進	3 4	公務員に対するルールの遵守の徹底
1 5	公共用地へのサイクルポート設置支援	3 5	自転車損害賠償責任保険等への加入の周知
1 6	鉄道駅周辺へのサイクルポート設置に向けた鉄道会社への働きかけ	3 6	道路標識・道路標示・信号機の適切な設置・運用
1 7	市町村版自転車活用推進計画（自転車ネットワーク計画）等の策定支援	3 7	自転車専用通行帯での駐停車禁止の規制の実施
1 8	地域内の自転車通行空間の整備推進	3 8	違法駐車の積極的な取締り
1 9	奈良県道路の整備に関する条例（県道の構造の技術的基準）の改正	3 9	駐車監視員による違法車両の確認
2 0	生活道路におけるゾーン30などによる安全対策の実施	4 0	自転車指導啓発重点地区、路線における重点的な取締りの実施

奈良県自転車活用推進計画に位置づけた措置に基づく取組の状況

担当課：道路マネジメント課

措置 1	広域的な周遊観光サイクルートの整備推進
内容	<ul style="list-style-type: none"> 京奈和自転車道、(仮称)世界遺産周遊サイクルート等の整備を推進する 「京奈和自転車道」は、京都・和歌山と連携して取り組む、京都・嵐山から和歌山港に至る全長180kmの広域サイクルート。令和2年度の概成を目指し、案内誘導・注意喚起のサインや路面標示等の整備を推進する。 世界遺産周遊サイクルートは、世界遺産等県内の観光地を周遊する広域的な自転車ルート。令和3年度着手を予定。

令和4年度	<ul style="list-style-type: none"> 京奈和自転車道の走行環境改善のため、中和工区(三宅町)の工事を実施。 世界遺産周遊サイクルートの案内誘導サイン等の詳細設計を実施。 世界遺産周遊サイクルートの案内誘導サイン等の工事に着手。
令和5年度	<ul style="list-style-type: none"> 京奈和自転車道の走行環境改善のため、中和工区(三宅町)の工事を実施。 世界遺産周遊サイクルートの案内誘導サイン等の詳細設計を実施。 世界遺産周遊サイクルートの案内誘導サイン等の工事を実施。
令和6年度以降	<ul style="list-style-type: none"> 京奈和自転車道の中和工区(三宅町)の工事の完了。 自転車利用者の声を聞きながら、京奈和自転車道、世界遺産周遊サイクルートの走行環境の改善を実施。



(整備前)



(整備後)



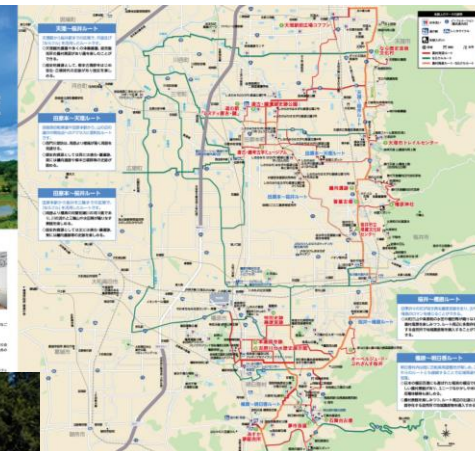
▲ (左) 世界遺産周遊サイクルートのイメージ
 (右) 世界遺産周遊サイクルートの整備状況(斑鳩町)

具体的な取組	R 2	R 3	R 4	R 5	R 6	R 7以降
京奈和自転車道	概成に向けた整備	概成	京奈和自転車道の走行環境の改善			
世界遺産周遊サイクルート	統一的な仕様等の検討	設計	世界遺産周遊サイクルートの整備の推進			

奈良県自転車活用推進計画に位置づけた措置に基づく取組の状況

担当課：農村振興課

措置 2	農村周遊自転車ルート整備
内容	<ul style="list-style-type: none"> 県内の豊かな歴史文化資源や農村景観・農地を活用した、都市農村交流を促進する農村周遊自転車ルート整備を推進する。 令和元年度の概成を目指し、道路整備や休憩施設、案内板等の整備を実施中。
令和4年度	<ul style="list-style-type: none"> PRパンフレットやHP等を通じた利用の促進。
令和5年度	<ul style="list-style-type: none"> PRパンフレットやHP等を通じた利用の促進。 事業実施効果の事後評価を実施。
令和6年度以降	—



▲農村周遊 自転車ルートマップ

▲休憩施設 明日香村稲渕

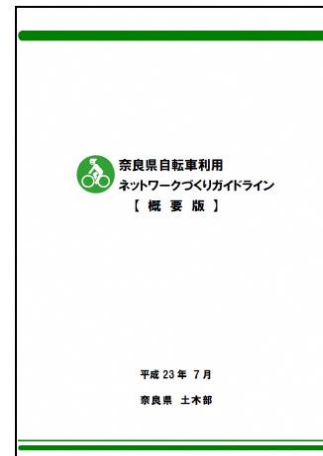
日本の景観百選にもなっている明日香村稲渕の棚田を一望できる地点に立ち寄ってもらえるよう当該地点を選定。トイレ、ベンチがある。

具体的な取組	R 2	R 3	R 4	R 5	R 6	R 7以降
効果検証	手法検討	実施（イベント、アンケート等の実施）				
PR活動	PRパンフやHP等を通じた利用促進					
農村周遊自転車ルート整備（ハード）	R 1概成					

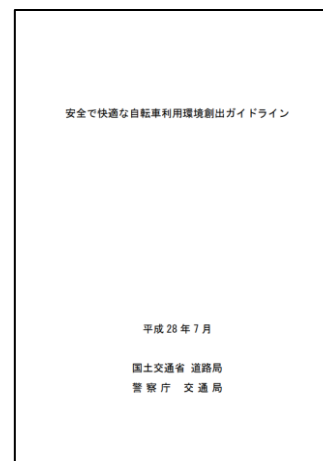
奈良県自転車活用推進計画に位置づけた措置に基づく取組の状況

担当課：道路マネジメント課

措置3	奈良県自転車利用ネットワークづくりガイドライン（H23.7）の改定
内容	<ul style="list-style-type: none"> 安全・快適でわかりやすい自転車利用ネットワークを構築するため、近年の自転車施策の変化等を踏まえ、平成23年7月に策定された「奈良県自転車利用ネットワークづくりガイドライン」について、改定を行う。
令和4年度	<ul style="list-style-type: none"> 国土交通省・警察庁による「安全で快適な自転車利用環境創出ガイドライン（H28.7）」改定の動きを確認。
令和5年度	<ul style="list-style-type: none"> 国土交通省・警察庁による「安全で快適な自転車利用環境創出ガイドライン（H28.7）」改定の動きを確認。
令和6年度以降	<ul style="list-style-type: none"> 国土交通省・警察庁による「安全で快適な自転車利用環境創出ガイドライン（H28.7）」改定に合わせて「奈良県自転車利用ネットワークづくりガイドライン」の改定を実施予定。



▲奈良県自転車ネットワークづくりガイドライン（H23年7月作成 奈良県）



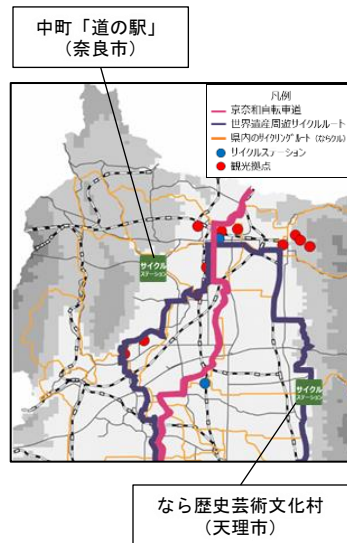
◀安全で快適な自転車利用環境創出ガイドライン（H28年7月作成 国土交通省・警察庁）

具体的な取組	R 2	R 3	R 4	R 5	R 6	R 7以降
奈良県自転車ネットワークづくりガイドラインの改定		国の動きを確認				

奈良県自転車活用推進計画に位置づけた措置に基づく取組の状況

担当課：道路建設課

措置 4	サイクルステーションの整備（中町「道の駅」他）
内容	<ul style="list-style-type: none"> 中町「道の駅」やなら歴史芸術文化村の整備にあわせて、サイクルステーションの整備を推進する。
令和4年度	<ul style="list-style-type: none"> 【中町「道の駅」】造成工事の完了、建築本体外工の着手。指定管理者の決定。 【なら歴史芸術文化村】広報・PRの実施。
令和5年度	<ul style="list-style-type: none"> 【中町「道の駅」】建築本体外工の完了。（10月末） 外構工事、舗装工事の完了。（3月予定） 【なら歴史芸術文化村】広報・PRの実施。
令和6年度以降	<ul style="list-style-type: none"> 【中町「道の駅」】建築内装工事の実施、オープン。（時期未定） 【なら歴史芸術文化村】広報・PRの実施。



▲ (左) 位置図
 (右上) 中町「道の駅」レイアウト
 (右下) なら歴史芸術文化村

具体的な取組	R 2	R 3	R 4	R 5	R 6	R 7以降
中町「道の駅」のサイクルステーションの整備	設計	設計・造成工事	造成・建築工事	建築・舗装工事	オープン(時期未定)	サイクルステーション運用
なら歴史芸術文化村のサイクルステーションの整備	整備		開村	サイクルステーション運用		

奈良県自転車活用推進計画に位置づけた措置に基づく取組の状況

担当課：道路マネジメント課

措置5	サイクルステーションの利用促進
内容	<ul style="list-style-type: none"> サイクルステーションの利用を促すため、情報発信の充実・強化を推進する。
令和4年度	<ul style="list-style-type: none"> サイクルステーションを掲載した京奈和自転車道サイクリングマップを、ならクル・サポーター（飲食店、宿泊施設等）等で配布。 ホームページの改修にあわせて、サイクルステーションの情報を充実。
令和5年度	<ul style="list-style-type: none"> サイクルステーションを掲載した京奈和自転車道サイクリングマップを、ならクル・サポーター（飲食店、宿泊施設等）等で配布。
令和6年度以降	<ul style="list-style-type: none"> サイクルステーションを掲載した京奈和自転車道サイクリングマップを、ならクル・サポーター（飲食店、宿泊施設等）等で配布。 ホームページでPR。



▲県内のサイクルステーション
 (左上) 県立橿原公苑ジョギング & サイクリングステーション
 (右上) 平城宮跡歴史公園 天平みはらし館
 (下) まほろば健康パーク スイムピア奈良

具体的な取組	R 2	R 3	R 4	R 5	R 6	R 7以降
情報発信の充実・強化	サイクリングマップ、HPでPR					

奈良県自転車活用推進計画に位置づけた措置に基づく取組の状況

担当課：道路マネジメント課

措置 6	サイクルトレイン等の実施に向けた検討
内容	<ul style="list-style-type: none"> 他府県のサイクルトレイン等に関する事例を収集し、実施スキームの検討を行う。 鉄道駅における自転車との連携方策の検討を行う。



▲近鉄田原本線で実施の様子 (R4.4)

令和4年度	<ul style="list-style-type: none"> 近鉄田原本線で近鉄、県、近隣各町が連携してサイクルトレインを運行。 春：令和4年4月9日～4月17日 秋：令和4年9月17日～12月11日 他路線での実施に向けて、近鉄と調整。
令和5年度	<ul style="list-style-type: none"> 近鉄田原本線サイクルトレインが令和5年4月22日より、通年実施。 他路線での実施に向けて、近鉄と調整。
令和6年度以降	<ul style="list-style-type: none"> 他路線での実施に向けて、近鉄と調整。



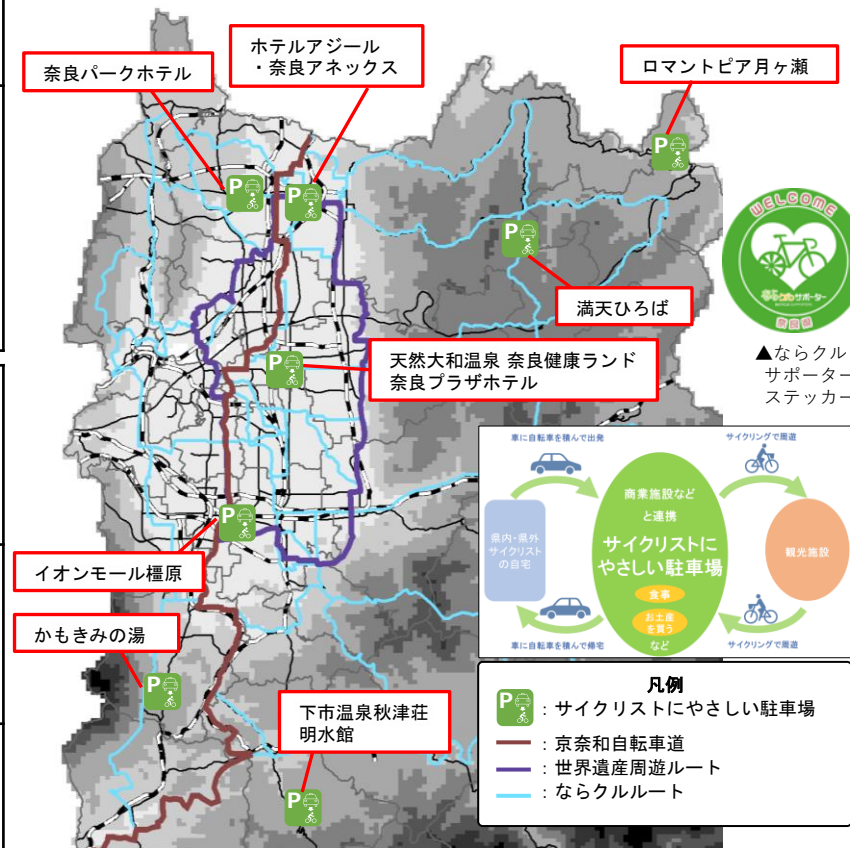
▲近鉄田原本線周辺図 (新王寺駅～西田原本駅)

具体的な取組	R 2	R 3	R 4	R 5	R 6	R 7以降
サイクルトレイン等の実施に向けた検討		検討	近鉄等と調整			
近鉄田原本線サイクルトレイン			実施	実施	通年運行	

奈良県自転車活用推進計画に位置づけた措置に基づく取組の状況

担当課：道路マネジメント課

措置 7	自転車を利用した周遊観光を支える拠点施設の充実を図るため、認定の推進
内容	<ul style="list-style-type: none"> 車で来られる県外・県内のサイクリストの利便性向上を図るため、大型商業施設などと連携し、サイクリストにやさしい駐車場の認定を推進する。 「自転車の休憩所」「サイクリストにやさしい宿」等の施設認定を推進するとともに、自転車を利用した周遊観光を支える拠点施設の充実を検討する。
令和4年度	<ul style="list-style-type: none"> ならクル・サポーター認定制度の啓発。 ※認定施設数（令和5月3月末時点） 自転車の休憩所：188施設 サイクリストにやさしい宿：56施設 サイクリストにやさしい駐車場：8施設
令和5年度	<ul style="list-style-type: none"> ならクル・サポーター認定制度の啓発。 ※認定施設数（令和5月12月末時点） 自転車の休憩所：188施設 サイクリストにやさしい宿：56施設 サイクリストにやさしい駐車場：8施設
令和6年度以降	<ul style="list-style-type: none"> ならクル・サポーター認定制度の啓発。



具体的な取組	R 2	R 3	R 4	R 5	R 6	R 7以降
自転車の休憩所、サイクリストにやさしい宿の認定の推進	認定制度の啓発					
サイクリストにやさしい駐車場の認定の推進	認定要件の検討	認定制度の啓発				

奈良県自転車活用推進計画に位置づけた措置に基づく取組の状況

担当課：道路マネジメント課

措置 8	レンタサイクルへの支援
内容	<ul style="list-style-type: none"> 自転車による周遊促進に向けてレンタサイクルポートの場所及びサービス内容の情報発信を行い、レンタサイクルの支援を検討する。
令和4年度	<ul style="list-style-type: none"> ホームページでレンタサイクルをPR。 ホームページ改修にあわせて掲載ページをリニューアル。
令和5年度	<ul style="list-style-type: none"> ホームページでレンタサイクルをPR。 ホームページで「Rental Mirai レンタルミライ」、「奈良斑鳩ツーリズム Waikaru」のレンタサイクルの情報を掲載。
令和6年度以降	<ul style="list-style-type: none"> ホームページでレンタサイクルをPR。 ホームページで県内レンタサイクル事業者を募集、情報を随時更新。



▲「ジテンシャでなら」奈良県自転車利用総合案内サイトのレンタサイクル紹介ページ

具体的な取組	R 2	R 3	R 4	R 5	R 6	R 7以降
レンタサイクルへの支援	HPでPR					

措置 9	タンDEM自転車の解禁
内容	<ul style="list-style-type: none"> タンDEM自転車の公道走行の解禁に向けて検討する。
令和4年度	<ul style="list-style-type: none"> タンDEM自転車にかかる啓発・交通安全教育チラシを配布するなど同車の安全利用の呼び掛けを実施。
令和5年度	<ul style="list-style-type: none"> タンDEM自転車にかかる啓発を県警ホームページに掲載し、同車の安全利用の呼び掛けを実施。
令和6年度以降	<ul style="list-style-type: none"> タンDEM自転車にかかる啓発を県警ホームページに掲載し、同車の安全利用の呼び掛けを実施。



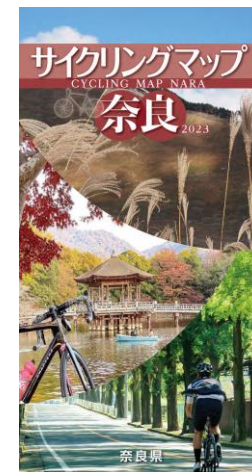
▲配布している交通安全教育チラシ

具体的な取組	R 2	R 3	R 4	R 5	R 6	R 7以降
タンDEM自転車の解禁と安全利用の啓発	解禁	広報啓発・交通安全教育の実施				

奈良県自転車活用推進計画に位置づけた措置に基づく取組の状況

担当課：道路マネジメント課、観光プロモーション課

措置10	自転車マップの作成
内容	<ul style="list-style-type: none"> 自転車利用者にとって有益な情報を掲載したマップの作成を検討する。
令和4年度	<ul style="list-style-type: none"> 京奈和自転車道サイクリングマップ改訂版の増刷（1万部）。 サイクリングマップ奈良の作成。 なら自転車遊歩の配布。
令和5年度	<ul style="list-style-type: none"> 京奈和自転車道サイクリングマップ、サイクリングマップ奈良の配布。 なら自転車遊歩の配布。
令和6年度以降	<ul style="list-style-type: none"> 京奈和自転車道サイクリングマップ、サイクリングマップ奈良の配布。 なら自転車遊歩の配布。



▲京奈和自転車道サイクリングマップ（左）
サイクリングマップ奈良（中央）
なら自転車遊歩（右）

具体的な取組	R 2	R 3	R 4	R 5	R 6	R 7以降
京奈和自転車道サイクリングマップ	作成・配布					
サイクリングマップ奈良				作成・配布		
なら自転車遊歩		作成・配布				

奈良県自転車活用推進計画に位置づけた措置に基づく取組の状況

担当課：道路マネジメント課、スポーツ振興課



▲YouTube動画



▲（左）奈良県自転車利用総合案内サイトのトップページ

措置 1 1	自転車観光などの情報発信の充実
内容	<ul style="list-style-type: none"> ホームページの更新等により、奈良のサイクリングの魅力を国内外に発信するとともに、自転車利用者にとって有益な情報の掲載を推進する。
令和4年度	<ul style="list-style-type: none"> 春・秋のサイクルシーズンに「サイクルフォトシェアin奈良」を開催。（春：4月～7月、秋：9月～12月） ホームページ「奈良県自転車利用総合案内サイト」の改修。 ホームページの改修にあわせて、「パーク&サイクリング」「ホットスポット」など、おすすめのルートやスポットを紹介。 県内のサイクリングコースを実際に自転車で走った動画をホームページやYouTube等で配信。（YouTube動画再生回数：約8,500回 令和5年2月7日時点）
令和5年度	<ul style="list-style-type: none"> 県内のサイクリングコースを実際に自転車で走った動画をホームページやYoutube等で配信。（Youtube動画再生回数：約10,200回 令和5年10月23日時点）
令和6年度以降	<ul style="list-style-type: none"> 県内のサイクリングコースを実際に自転車で走った動画の配信を引き続き実施。 音声案内付きナビアプリで県内サイクルルートの案内を検討。

具体的な取組	R 2	R 3	R 4	R 5	R 6	R 7以降
奈良県自転車利用総合案内サイト等で情報発信の充実	随時更新		HP改修	随時更新		
サイクルフォトシェアin奈良の開催 「@cycle.nara」を活用した情報発信の検討		開催	開催	開催	見直し (検討中)	
サイクリングコースの動画を作成・配信	作成	配信				

奈良県自転車活用推進計画に位置づけた措置に基づく取組の状況

担当課：道路マネジメント課、スポーツ振興課



▲「ツアー・オブ・奈良・まほろば」の開催の様子



▲「大和川サイクル月間」のチラシ

措置12	奈良の特性を活かしたサイクルイベントの開催
内容	<ul style="list-style-type: none"> 美しい風景や歴史的な景観、文化財をはじめとする多くの観光資源を活かしたイベントの開催を推進する。 広域的な連携も視野に入れたスポーツツーリズムの実施を検討する。
令和4年度	<ul style="list-style-type: none"> 奈良県、大阪府、大和川周辺自治体、国土交通省が連携して「大和川サイクル月間」を開催（R4.10.23～11.30）。（参加者数：265人） 「サイクルフォトシェアin奈良」をサイクルシーズンに合わせて開催。（投稿数：春488件・秋1,002件、2022秋終了時点フォロワー数：1,196人） 「ライドアラウンドinなら」を10～11月に開催。（参加者数：402名） 「モバイルグランfondin奈良・吉野」の開催支援（R4.4～R4.12）（参加者数：965名） 「ツアー・オブ・奈良・まほろば」の開催支援（R4.8.21、22）（参加者数：197名） 新型コロナウイルス感染拡大防止につき「ヒルクライム大台ヶ原since2001」は中止。
令和5年度	<ul style="list-style-type: none"> 奈良県、大阪府、大和川周辺自治体、国土交通省が連携して「大和川サイクル月間」を開催（R5.10.21～12.3）。（参加者数：326名） 「モバイルグランfondin奈良・吉野」の開催支援（R5.4～R5.12）（参加者数：実施中・集計前） 「ツアー・オブ・奈良・まほろば」の開催支援（R5.8.26、27）（参加者数：161名） 「ヒルクライム大台ヶ原since2001」の開催支援（R5.9.10）（参加者数：386名）
令和6年度以降	<ul style="list-style-type: none"> 「モバイルグランfondin奈良・吉野」、「ツアー・オブ・奈良・まほろば」、「ヒルクライム大台ヶ原since2001」の開催支援予定。 「モバイルグランfondin奈良・吉野」と「ツアー・オブ・奈良・まほろば」の広報支援。 大和川サイクル月間を開催予定。

体な取組	R 2	R 3	R 4	R 5	R 6	R 7以降
山岳グランfondin吉野 モバイルグランfondin奈良・吉野	中止	開催支援			開催支援（予定）	
ツアー・オブ・奈良・まほろば	中止		開催支援		開催支援（予定）	
ヒルクライム大台ヶ原since2001	中止			開催支援	開催支援（予定）	
大和川サイクル月間			開催	開催	開催（予定）	

奈良県自転車活用推進計画に位置づけた措置に基づく取組の状況

担当課：道路マネジメント課

措置 1 3	まちづくり連携協定に基づく自転車施策の推進
内容	<ul style="list-style-type: none"> 自転車施策に取り組んでいく市町村を拡大させていくとともに、既にまちづくり連携協定に自転車施策を位置づけている市町村については、奈良県の自転車活用推進に向け、協働しながらプロジェクト実施を推進する。

令和4年度	<ul style="list-style-type: none"> 連携協定で自転車施策を位置づけた市町村と協働し自転車施策を推進。 五條市 五條中心市街地地区 基本計画(令和4年4月更新)
令和5年度	<ul style="list-style-type: none"> 連携協定で自転車施策を位置づけた市町村と協働し自転車施策を推進。 橿原市 大和八木駅周辺地区基本計画(R5.4更新) 大和高田市 シビックコア周辺地区 まちづくり基本計画(R5.4更新) 宇陀市 近鉄榛原駅周辺地区まちづくり基本計画(R5.3.13) 宇陀市 宇陀松山周辺地区まちづくり基本計画(R5.3.13) うたの古市場周辺地区まちづくり基本計画(R5.3.13) 室生寺門前および室生口大野駅周辺地区まちづくり基本計画(R5.3.13)
令和6年度以降	<ul style="list-style-type: none"> 連携協定で自転車施策を位置づけた市町村と協働し自転車施策を推進。

市町村	地区	自転車施策の位置づけ
橿原市	大和八木駅周辺地区基本計画(R5.4更新)	<ul style="list-style-type: none"> 自転車道の整備：快適な自転車道を整備するための調査分析及び設計を行い自転車道を整備 レンタサイクルの活用：利用者の増加に向けて、内容の充実と、情報発信の強化
大和高田市	シビックコア周辺地区 まちづくり基本計画(R5.4更新)	<ul style="list-style-type: none"> 主要な駅や公共施設、商店街を連絡する歩行者・自転車ネットワークの形成。
宇陀市	近鉄榛原駅周辺地区まちづくり基本計画(R5.3.13)	<ul style="list-style-type: none"> 魅力的な観光体験の創出のため、レンタサイクルの利用促進（e-bike活用）を図る。また、サイクリングルートの検討およびサイクリングマップの利用促進を図る。
	宇陀松山周辺地区まちづくり基本計画(R5.3.13)	<ul style="list-style-type: none"> 魅力的な観光体験の創出のため、レンタサイクルの利用促進を図る。また、サイクリングルートの検討およびサイクリングマップの利用促進を行う。
	うたの古市場周辺地区まちづくり基本計画(R5.3.13)	<ul style="list-style-type: none"> レンタサイクルの利用促進自転車による広域観光を促すため、レンタサイクルの促進、サイクリングルートの検討
	室生寺門前および室生口大野駅周辺地区まちづくり基本計画(R5.3.13)	<ul style="list-style-type: none"> サイクリストのための便宜性向上：自転車で訪れた人が安心して見学できるよう、駐輪スペースの確保やサイクリングルートの検討、サイクリングマップの利用促進を行う。

▲令和4年度以降に策定した基本構想、基本計画における自転車施策の位置づけ

具体的な取組	R 2	R 3	R 4	R 5	R 6	R 7以降
まちづくり連携協定に基づく自転車施策の推進	市町村と協働で自転車施策を推進					

奈良県自転車活用推進計画に位置づけた措置に基づく取組の状況

担当課：道路マネジメント課

措置14	まちづくり連携協定に基づく無電柱化に合わせた自転車通行空間整備の推進
内容	<ul style="list-style-type: none"> まちづくり連携協定に基づく無電柱化を推進していくとともに、無電柱化の実施路線においては道路空間を活用した自転車通行空間の整備を検討する。
令和4年度	—
令和5年度	—
令和6年度以降	<ul style="list-style-type: none"> まちづくり連携協定に基づく無電柱化の実施路線で、道路空間を活用した自転車通行空間の整備を市町村と連携し、検討。



整備前

整備後

▲整備イメージ（福岡県大牟田市の整備事例）

具体的な取組	R 2	R 3	R 4	R 5	R 6	R 7以降
まちづくり連携協定に基づく無電柱化に合わせた自転車通行空間の整備の推進					市町村と連携して整備を検討	

奈良県自転車活用推進計画に位置づけた措置に基づく取組の状況

担当課：道路マネジメント課

措置15	公共用地へのサイクルポート設置支援
内容	<ul style="list-style-type: none"> 公園や県有施設内の空きスペース等、公共用地へのサイクルポート設置について支援を行う。
令和4年度	<ul style="list-style-type: none"> 国による「シェアサイクルガイドライン（仮）」の策定状況を確認。 県内のシェアサイクル事業者と公共用地でのサイクルポート設置の協議。
令和5年度	<ul style="list-style-type: none"> 国土交通省自転車活用推進本部が令和5年9月に「シェアサイクル事業の導入・運営のためのガイドライン」を策定。 県内のシェアサイクル事業者と公共用地でのサイクルポート設置の協議。
令和6年度以降	<ul style="list-style-type: none"> 県内のシェアサイクル事業者と公共用地でのサイクルポート設置の協議。

岡山市コミュニティサイクル「ももちゃり」

▼石山公園

▼岡山市役所



出典：岡山市コミュニティサイクル運営本部HP

具体的な取組	R 2	R 3	R 4	R 5	R 6	R 7以降
公共用地へのサイクルポート設置支援		事例収集・ヒアリング	事業者と協議			

奈良県自転車活用推進計画に位置づけた措置に基づく取組の状況

担当課：道路マネジメント課

措置16	鉄道駅周辺へのサイクルポート設置に向けた鉄道会社への働きかけ
内容	<ul style="list-style-type: none"> 鉄道事業者と連携して、鉄道駅周辺におけるサイクルポートの設置を促進していく。
令和4年度	<ul style="list-style-type: none"> 鉄道駅周辺にサイクルポートを設置している事例を収集。 県内のシェアサイクル事業者にヒアリング。
令和5年度	<ul style="list-style-type: none"> 国土交通省自転車活用推進本部が令和5年9月に「シェアサイクル事業の導入・運営のためのガイドライン」を策定。 他府県の取り組み状況をヒアリング。
令和6年度以降	<ul style="list-style-type: none"> 県内のシェアサイクル事業者と鉄道駅周辺へのサイクルポート設置の協議。 鉄道駅周辺へのサイクルポート設置に向けて、鉄道事業者に働きかけを実施。

鹿児島市コミュニティサイクル「かごりん」

▼鹿児島中央駅西口

▼鹿児島駅前



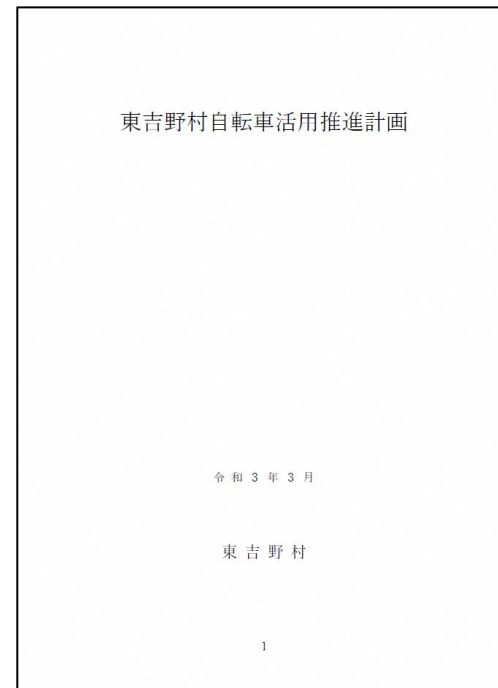
出典：かごりんHP

具体的な取組	R 2	R 3	R 4	R 5	R 6	R 7以降
鉄道駅周辺へのサイクルポート設置に向けた鉄道事業者への働きかけ		事例収集 ・ヒアリング		ヒアリング		方針の検討

奈良県自転車活用推進計画に位置づけた措置に基づく取組の状況

担当課：道路マネジメント課

措置17	市町村版自転車活用推進計画（自転車ネットワーク計画）等の策定支援
内容	<ul style="list-style-type: none"> 市町村版自転車活用推進計画（自転車ネットワーク計画）の策定促進に向け、「安全で快適な自転車利用環境創出ガイドライン」や「地方版自転車活用推進計画策定の手引き」を各市町村へ周知するとともに、県内の自転車施策に関する情報を提供し、計画策定の支援を行う。



▲東吉野村自転車活用推進計画

令和4年度	<ul style="list-style-type: none"> 市町村へ、機会があるごとに策定を啓発。
令和5年度	<ul style="list-style-type: none"> 市町村へ、機会があるごとに策定を啓発。
令和6年度以降	<ul style="list-style-type: none"> 市町村へ、機会があるごとに策定を啓発。 五條市、御所市、葛城市、宇陀市、平群町、安堵町、高取町、広陵町、河合町が策定予定。

具体的な取組	R 2	R 3	R 4	R 5	R 6	R 7以降
市町村への計画策定支援	東吉野村策定	計画策定啓発				

奈良県自転車活用推進計画に位置づけた措置に基づく取組の状況

担当課：道路マネジメント課

措置18	地域内の自転車通行空間の整備推進
内容	<ul style="list-style-type: none"> 「安全で快適な自転車利用環境創出ガイドライン」に基づいた、自転車通行空間の整備を行う。



▲県道矢田寺線（大和郡山市）整備後の状況

令和4年度	<ul style="list-style-type: none"> 矢羽根型路面標示等の自転車通行空間整備を実施（県道戸毛久米線（橿原市））。
令和5年度	<ul style="list-style-type: none"> 道路路肩の側溝改修等の自転車通行空間整備を実施（県道橿原神宮公苑線（橿原市））。
令和6年度以降	<ul style="list-style-type: none"> 道路路肩の側溝改修及び矢羽根型路面標示等の自転車通行空間整備を実施予定（県道橿原神宮公苑線（橿原市））。 自転車通行空間の整備箇所を検討。



▲県道戸毛久米線（橿原市）整備後の状況



▲県道橿原神宮公苑線（橿原市）整備後の状況

具体的な取組	R 2	R 3	R 4	R 5	R 6	R 7以降
自転車通行空間の整備	矢田寺線	戸毛久米線	橿原神宮公苑線			整備箇所を検討・整備

奈良県自転車活用推進計画に位置づけた措置に基づく取組の状況

担当課：道路マネジメント課

措置19	奈良県道路の整備に関する条例（県道の構造の技術的基準）の改正
内容	<ul style="list-style-type: none"> 自転車に関する道路構造令の改正に伴い、奈良県道路の整備に関する条例の見直しを行う。
令和2年度	<ul style="list-style-type: none"> 「自転車通行帯」を新たに規定した「奈良県道路の整備に関する条例」を改正（令和2年7月10日施行）。



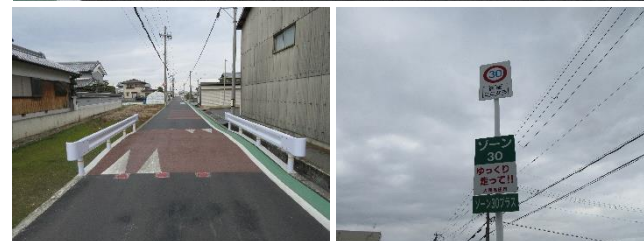
▲自転車通行帯のイメージ

具体的な取組	R 2	R 3	R 4	R 5	R 6	R 7以降
「奈良県道路の整備に関する条例」の改正	<div style="border: 1px solid black; padding: 5px; display: inline-block;"> 改正 (7月10日) </div>					

奈良県自転車活用推進計画に位置づけた措置に基づく取組の状況

担当課：道路マネジメント課、交通規制課

措置20	生活道路におけるゾーン30などによる安全対策の実施
内容	<ul style="list-style-type: none"> 自動車の速度抑制や通過交通の進入抑制を図る「ゾーン30」の整備や、ハンプ等の物理的デバイスの設置など、ハードとソフト両面から交通安全対策を実施する。
令和4年度	<ul style="list-style-type: none"> 道路管理者へ働き掛けを行い連携して、田原本町内に技術基準を満たす物理的デバイス的一种であるスムーズ横断歩道を、大和高田市内に区域の低速度規制と物理的デバイスを適切に組み合わせたゾーン30プラス松塚地区を県下初整備。
令和5年度	<ul style="list-style-type: none"> 道路管理者である奈良県・奈良市へ働き掛けを行い連携して、奈良市内に区域の低速度規制と物理的デバイスを適切に組み合わせた県下二例目となるゾーン30プラス奈良女子大学周辺地区の整備を推進。
令和6年度以降	<ul style="list-style-type: none"> 安全・安心の確保のための奈良県基本計画に示すKPI指標「低速度規制と物理的デバイスの整備箇所数12か所」の達成に向け、道路管理者等の関係機関に働き掛けを推進。



▲令和5年度整備 ゾーン30プラス松塚地区

具体的な取組	R 2	R 3	R 4	R 5	R 6	R 7以降
ゾーン30の整備	ゾーン30を 県下50箇所整備					
ゾーン30プラスの整備			低速度規制と物理的デバイスの整備箇所数12箇所の達成に向けた働き掛けの推進			

措置 2 1	自転車通勤の促進
内容	<ul style="list-style-type: none"> 企業活動における自転車通勤を拡大するための広報活動を実施する。
令和4年度	<ul style="list-style-type: none"> 県内企業動向調査（対象：県内企業約1,000社）にあわせて自転車通勤啓発チラシ（国土交通省作成）を送付。
令和5年度	<ul style="list-style-type: none"> 県内企業動向調査（対象：県内企業約1,000社）にあわせて自転車通勤啓発チラシ（国土交通省作成）を送付。 県内企業動向調査（対象：県内企業約1,000社）にあわせて自転車通勤に関するアンケート調査を実施。（集計中）
令和6年度以降	<ul style="list-style-type: none"> 令和5年度実施したアンケートで回答があった企業のうち、自転車通勤宣言企業の要件を満たす企業や検討を予定している企業に対して、認定に向けた働きかけを実施予定。 県内企業動向調査（対象：県内企業約1,000社）にあわせて自転車通勤啓発チラシ（国土交通省作成）を送付予定。 県内企業に対して、自転車通勤の促進を啓発。



▲自転車通勤啓発チラシ

具体的な取組	R 2	R 3	R 4	R 5	R 6	R 7以降
自転車通勤の促進						啓発