



奈良県感染症情報

令和3年 第29週(7月19日～7月25日)

奈良県感染症情報センター(奈良県保健研究センター)

<http://www.pref.nara.jp/27874.htm> TEL:0744-47-3183

今週の概要

- 飲食店等における感染防止対策について
- L452R 変異株 PCR 検査(スクリーニング検査)の実施状況
- 6月報(月単位報告対象疾患(性感染症・薬剤耐性菌感染症)の状況)

◆ 定点把握感染症報告状況(定点当たり患者報告数の上位5疾患) ◆

順位	疾患名	奈良県			北部	中部	南部
		定点当たり	(前週)	増減			
1	RSウイルス感染症	3.86	(4.97)	↘	→	↘	↓
2	感染性胃腸炎	2.09	(2.31)	↘	↘	↘	↓
3	咽頭結膜熱	0.26	(0.29)	↘	→	↓	↓
3	突発性発しん	0.26	(0.49)	↘	↘	↘	↓
5	A群溶連菌咽頭炎	0.20	(0.17)	→	↑	↓	→

発生状況: **大流行** **流行** **やや流行** **少し流行** **散発** (疾患毎に、基準値を定めています。)

増減: 過去5週間平均数と比べたときの変化 **↑↑急増**、**↑増加**、**↗やや増加**、**→横ばい**、**↘やや減少**、**↓減少**

◆ 県内概況 ◆

本週において、保育施設での腸管出血性大腸菌感染症の集団発生事例の報告がありました。初夏～初秋は腸管出血性大腸菌の多発期として、注意が必要です。対策として、食肉は十分加熱し、バーベキューの際のトングの使い分けも重要です。また、ヒトからヒトへの二次感染を予防するために、食事前、トイレ使用后、排泄介助作業の後などには石けんと流水による手洗いを行い、入浴の順番(下痢等の症状のある人は最後)にも留意して下さい。

第29週の県内新型コロナウイルス新規感染者数は161名と7月上旬から増加に転じており、再び感染拡大の兆しが見られるため、注意が必要です。これから、連休や夏休みで、移動・交流の機会が多くなりますが、夏休みは、県内で家族と過ごし、帰省する前は、余暇活動を控え、帰省したら、家族で静かに過ごしましょう。また、ふだん同居していない人とマスクをはずした状態での対面は、避けましょう。

◆ 飲食店等における感染防止対策について ◆

以下の点に注意して、感染リスクを下げる会食をお願いします。

① 滞在時間の対策

長時間滞在することで、感染リスクが高まります。深酒をせず、長時間の滞在は控えてください。

② マスク着用の対策

(ア) マスク着用の徹底
会話のときは、大声を出さず、マスクを着用しましょう

(イ) カラオケ利用の対策
カラオケ設備を利用する場合は、消毒されたマイクで、マスクを着用したうえで歌いましょう

③ 設備面での対策

換気がよく、座席間の距離も十分に、適切にアクリル板も設置され、混雑していない店を選びましょう

●体調が悪いときは、外出しない。

感染防止対策を実施する飲食店・宿泊施設を、県が認証しています。認証を取得した店舗、施設の情報は、県ホームページ

<https://corona-ninsho.pref.nara.jp/>で、適切な感染防止対策が行われている店舗、が紹介されています。お店、お宿選びの参考にしてください。



◆ L452R 変異株 PCR 検査(スクリーニング検査)の実施状況 ◆

検査実施週	L452R変異株 PCR検査数	L452R変異株 陽性者数	国立感染症研究所における ゲノム解析結果 (判明数のみ)		
			デルタ株	デルタ株以外の 変異株	解析不能
6月7日～7月11日	3 (N501Y変異株PCR検査)	-	3※	-	-
	160	3	1	0	0
7月12日～7月18日	45	3	0	0	0
7月19日～7月25日	33	1	0	0	0
計	238	7	4	0	0

デルタ株: インドで最初に検出された変異株

※N501Y 変異株 PCR 検査を実施し、陰性であった3検体を国立感染症研究所へ送付しゲノム解析した結果、すべてデルタ株であるとの報告が6月21日ありました。

❖ 定点把握感染症報告状況 ❖

令和 3 年 第 29 週 7 月 19 日 ~ 25 日

保健所別報告数	奈良県		北部		中部		南部	
	奈良市	郡山	中和(東)	中和(西)	内吉野	吉野		
インフルエンザ定点数	54	13	14	11	10	2	4	
インフルエンザ								
小児科定点数	35	10	9	7	6	1	2	
RSウイルス感染症	135 (3.86)	30 (3.00)	35 (3.89)	51 (7.29)	18 (3.00)		1 (0.50)	
咽頭結膜熱	9 (0.26)		4 (0.44)	3 (0.43)	2 (0.33)			
A群溶連菌咽頭炎	7 (0.20)	3 (0.30)	3 (0.33)	1 (0.14)				
感染性胃腸炎	73 (2.09)	14 (1.40)	18 (2.00)	17 (2.43)	23 (3.83)		1 (0.50)	
水痘								
手足口病	7 (0.20)		1 (0.11)	2 (0.29)	3 (0.50)		1 (0.50)	
伝染性紅斑								
突発性発しん	9 (0.26)	4 (0.40)	1 (0.11)	3 (0.43)	1 (0.17)			
ヘルパンギーナ	3 (0.09)	1 (0.10)		1 (0.14)			1 (0.50)	
流行性耳下腺炎	2 (0.06)	1 (0.10)					1 (0.50)	
眼科定点数	10	3	3	2	2	0	0	
急性出血性結膜炎								
流行性角結膜炎	4 (0.40)	3 (1.00)		1 (0.50)				
基幹定点数	6	1	2	1	1	0	1	
細菌性髄膜炎	1 (0.17)		1 (0.50)					
無菌性髄膜炎								
マイコプラズマ肺炎	1 (0.17)				1 (1.00)			
クラミジア肺炎								
感染性胃腸炎 (ロタウイルス)	1 (0.17)						1 (1.00)	

❖ 全数把握感染症報告状況 ❖ ()は保健所別内訳

1類感染症	
2類感染症	結核1件(奈良市)
3類感染症	腸管出血性大腸菌感染症 17件(中和17)
4類感染症	レジオネラ症 2件(奈良市1、郡山1)
5類感染症	梅毒2件(郡山1、中和1)

❖ 第 29 週のトピックス ❖

◆新型コロナワクチンについて(2021年7月15日現在)(国立感染症研究所)
<https://www.niid.go.jp/niid/ja/diseases/ka/corona-virus/2019-ncov/2484-idsc/10531-covid19-51.html>

◆新型コロナウイルス感染症の直近の感染状況等(2021年7月21日現在)
 (国立感染症研究所)
<https://www.niid.go.jp/niid/ja/diseases/ka/corona-virus/2019-ncov/10539-covid19-ab44th.html>

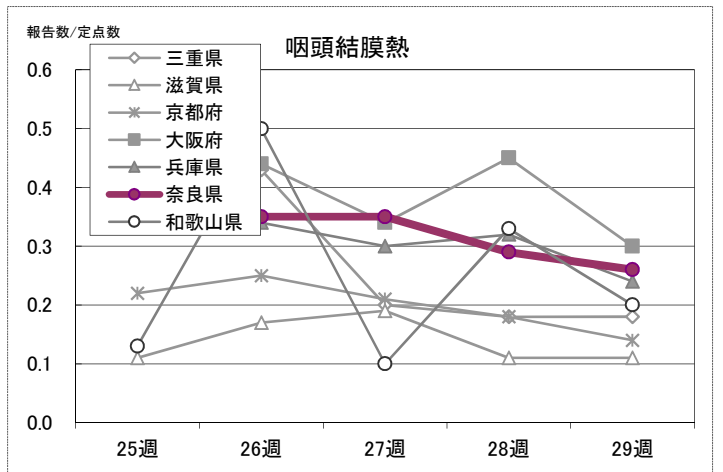
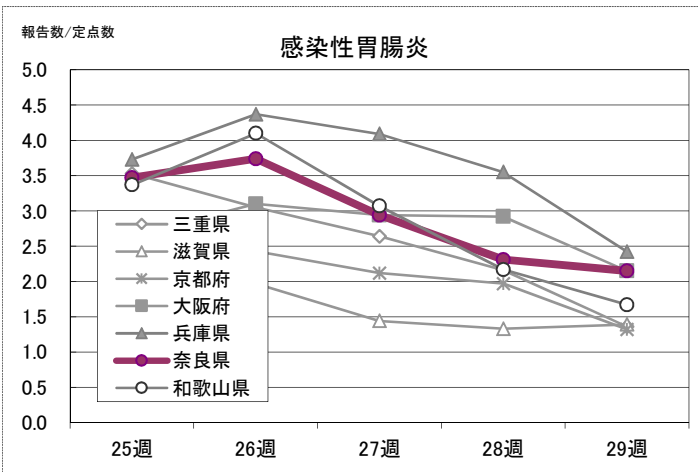
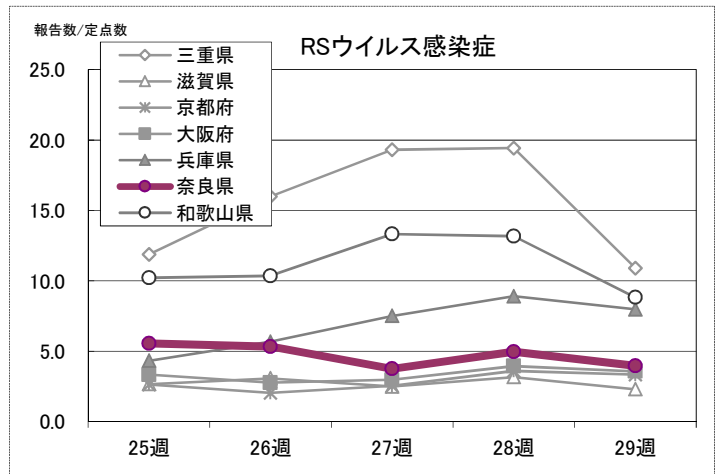
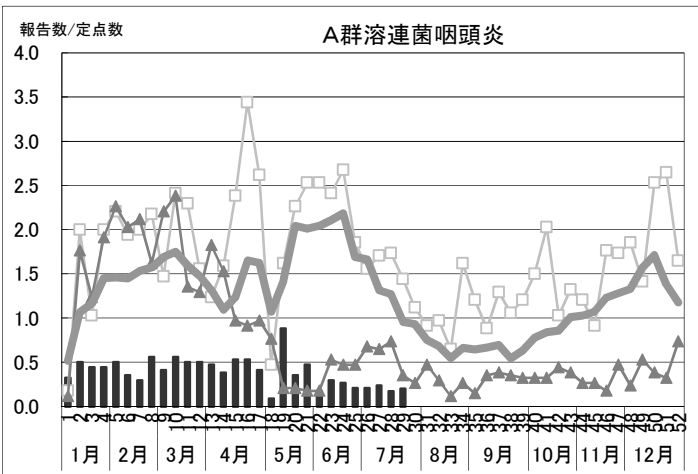
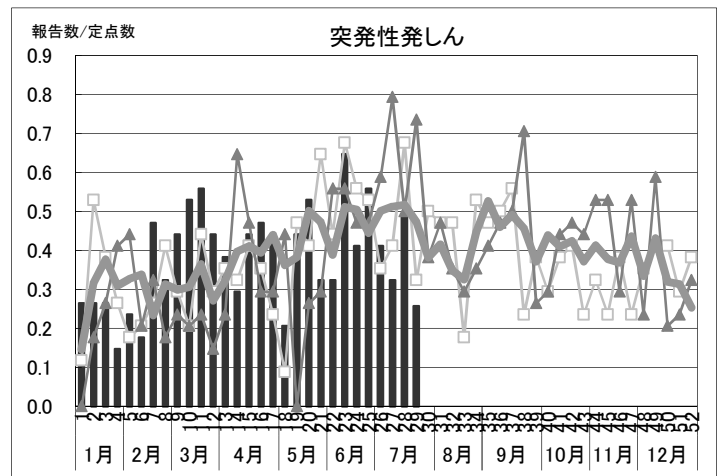
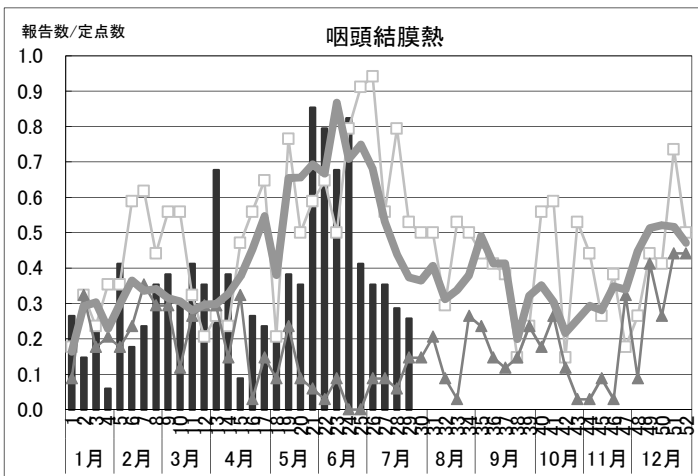
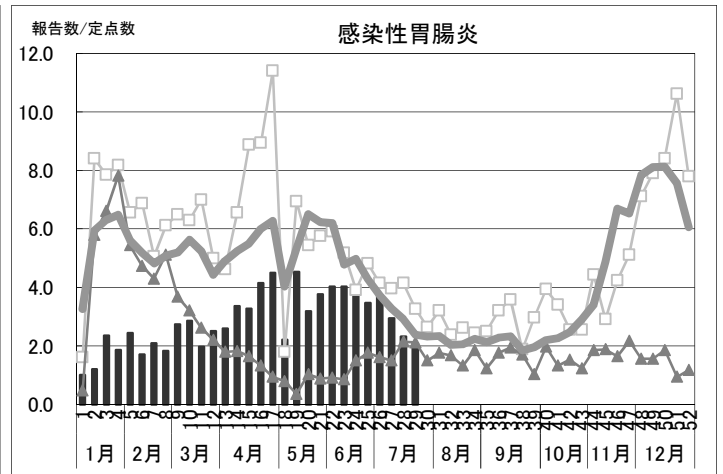
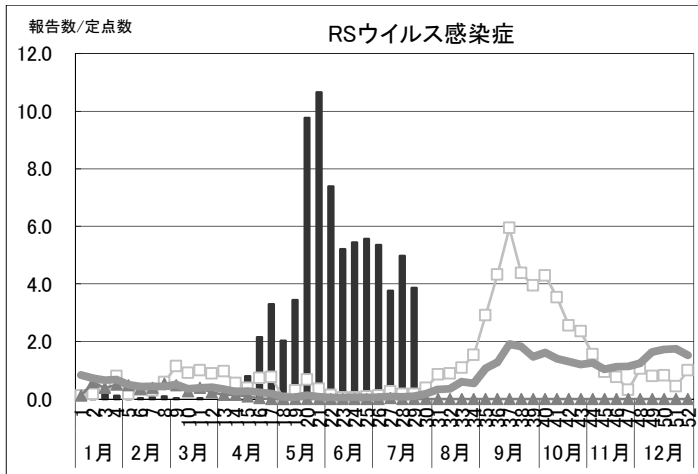
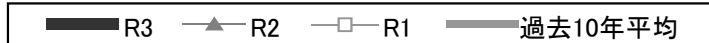
※平成27年2月16日より桜井保健所と葛城保健所は統合され中和保健所となりました。
 旧桜井保健所分は中和(東)、旧葛城保健所分は中和(西)として集計しています。

上段 : 報告数
 (下段) : 定点当たり報告数 報告数÷定点数

年齢別報告数

年齢区分	年齢	0-5M	6-11M	1歳	2	3	4	5	6	7	8	9	10-14	15-19	20-29	30-39	40-49	50-59	60-69	70-79	80-	合計	累計		
インフルエンザ	男女																						73	1364	
RSウイルス感染症	男女	5	8	19	12	13	11	2	2			1											62	1210	
咽頭結膜熱	男女		2	2	1	1		1							1								4	214	
A群溶連菌咽頭炎	男女			1	1			2	1	1													5	151	
感染性胃腸炎	男女	1	4	7	7	4	4	2	3	1			2		1								36	1512	
水痘	男女		3	7	4	7	2	3	1	1	1	1	2		5								37	1303	
手足口病	男女			1		1	1																5	29	
伝染性紅斑	男女			1																			2	26	
突発性発しん	男女		4	1		1																	6	40	
ヘルパンギーナ	男女		2	1																			3	207	
流行性耳下腺炎	男女			1																			2	170	
急性出血性結膜炎	男女																							2	21
流行性角結膜炎	男女							2															2	18	
細菌性髄膜炎	男女												1											2	23
無菌性髄膜炎	男女																							1	12
マイコプラズマ肺炎	男女	1																					1	4	
クラミジア肺炎	男女																							1	3
感染性胃腸炎 (ロタウイルス)	男女			1																			1	2	

❖ 注目疾患の動向 ❖ 全て定点当たり報告数



❖ 定点把握感染症報告状況 ❖

令和 3 年 6 月

	奈良県		北部		中部		南部		上段：報告数													合計	累計			
	奈良市	郡山	中和(東)	中和(西)	内吉野	吉野	年齢	0歳	1-4	5-9	10-14	15-19	20-24	25-29	30-34	35-39	40-44	45-49	50-54	55-59	60-64			65-69	70-	
性感染症定点数	11	3	3	2	3	0	0																			
性器クラミジア感染症	20 (1.82)	3 (1.00)	12 (4.00)	2 (1.00)	3 (1.00)	男					1	5		1	4	1	1						13	53
						女				1	3	1		1	1								7	44
性器ヘルペス	6 (0.55)	1 (0.33)	1 (0.33)		4 (1.33)	男									1	1	1						6	24
						女			1	2													6	24
尖圭コンジローマ	1 (0.09)		1 (0.33)			男																	1	13
						女										1							1	13
淋菌感染症	8 (0.73)	2 (0.67)	5 (1.67)		1 (0.33)	男						5	1		1		1						8	35
						女																	4	4
基幹定点数	6	1	2	1	1	0	1	年齢																		
メチシリン耐性黄色ブドウ球菌感染症	41 (6.83)	17 (17.00)	8 (4.00)	8 (8.00)	6 (6.00)	...	2 (2.00)	男	4							1			2	1		2	2	16	28	157
						女	3	1									1			1		7	13	94
ペニシリン耐性肺炎球菌感染症	4 (0.67)		4 (2.00)			男		1													1	1	3	8
						女		1															1	3
薬剤耐性緑膿菌感染症						男																		1
						女																		1

累計は、2021年1月からの累計

❖ 対象疾患の動向 ❖ 全て報告数

