



奈良県感染症情報

令和3年第36週(9月6日～9月12日)

奈良県感染症情報センター(奈良県保健研究センター)

<http://www.pref.nara.jp/27874.htm> TEL:0744-47-3183

今週の概要

- 小児科外来情報
- L452R 変異株 PCR 検査(スクリーニング検査)の実施状況
- 8月報(月単位報告対象疾患(性感染症・薬剤耐性菌感染症)の状況)

❖ 定点把握感染症報告状況(定点当たり患者報告数の上位5疾患) ❖

順位	疾患名	奈良県			北部	中部	南部
		定点当たり	(前週)	増減			
1	感染性胃腸炎	2.29	(2.38)	➡	↗	↘	↕
2	RS ウイルス感染症	0.56	(1.15)	⬇	⬇	⬇	⬇
3	A群溶連菌咽頭炎	0.38	(0.03)	⬆⬆	⬆⬆	⬆⬆	⬇
3	ヘルパンギーナ	0.38	(0.03)	⬆⬆	⬆⬆	⬆⬆	➡
5	突発性発しん	0.32	(0.26)	➡	➡	➡	⬇

発生状況: **大流行** **流行** **やや流行** **少し流行** **散発** (疾患毎に、基準値を定めています。)
 増減: 過去5週間平均数と比べたときの変化 **⬆⬆**急増、**⬆**増加、**↗**やや増加、**➡**横ばい、**↘**やや減少、**⬇**減少

❖ 県内概況(新型コロナウイルス関係) ❖

第36週の新型コロナウイルス新規感染者数は715名と、前週より少なくなっていますが、依然として多い状況が続いています。第36週に実施したL452R変異株PCR検査(スクリーニング検査)では、270件のうち、約9割である242件がL452R陽性となりました。

県民のみなさまには、引き続きの感染予防の徹底へのご協力をお願いいたします。

❖ 小児科外来情報 ❖

北部地区(田中小児科医院)

患者数は少ない。
 RSウイルス感染症がまだ見られる。
 下痢症状が1日1回で、高熱と腹痛が主訴のサルモネラ腸炎があった。
 下の子はRS感染症で、上の子がCOVID-19の例があった。

中部地区(岡本内科こどもクリニック)

微熱程度、咳嗽の軽症経過の感冒がみられる。感染性腸炎も見られたが軽症経過。
 口内炎と手に少しの針頭大の発赤例があり軽症の手足口病が疑われた。
 Covid19に関しては成人では迅速陽性例を散見しているが
 小児では学童教室などで発生していると保護者の言あるも陽性例はなかった。

南部地区(南奈良総合医療センター小児科)

ウイルス性胃腸炎が増加している。各種迅速検査では反応なく、対象で軽快している。また遷延する呼吸器症状を訴える小児も増加。アレルギー関与の判別困難例も多い。
 肺炎球菌性気管支炎の入院例もあり。

❖ L452R 変異株 PCR 検査(スクリーニング検査)の実施状況 ❖

検査実施週	L452R変異株 PCR検査数	L452R変異株 陽性者数	国立感染症研究所・県保健研究センター ゲノム解析結果 (判明数のみ)		
			デルタ株	デルタ株以外の変異株	解析不能
6月7日 ~ 8月29日	3 (N501Y変異株PCR検査)	-	3※	-	-
8月30日 ~ 9月5日	1406	866	43	0	0
8月30日 ~ 9月5日	305	277	12	0	0
9月6日 ~ 9月12日	270	242	0	0	0
計	1981	1385	58	0	0

デルタ株: インドで最初に検出された変異株

※N501Y 変異株 PCR 検査を実施し、陰性であった3検体を国立感染症研究所へ送付しゲノム解析した結果、すべてデルタ株であるとの報告が6月21日ありました。

❖ 定点把握感染症報告状況 ❖

令和 3 年 第 36 週 9 月 6 日 ~ 12 日

保健所別報告数	奈良県	北部		中部		南部	
	奈良市	郡山	中和(東)	中和(西)	内吉野	吉野	
インフルエンザ定点数	55	14	14	11	10	2	4
インフルエンザ							
小児科定点数	34	9	9	7	6	1	2
RSウイルス感染症	19 (0.56)	7 (0.78)	8 (0.89)	2 (0.29)	2 (0.33)		
咽頭結膜熱	7 (0.21)	1 (0.11)	1 (0.11)	2 (0.29)	3 (0.50)		
A群溶連菌咽頭炎	13 (0.38)	5 (0.56)	2 (0.22)	3 (0.43)	3 (0.50)		
感染性胃腸炎	78 (2.29)	22 (2.44)	15 (1.67)	23 (3.29)	14 (2.33)		4 (2.00)
水痘	1 (0.03)				1 (0.17)		
手足口病	9 (0.26)		3 (0.33)		6 (1.00)		
伝染性紅斑	1 (0.03)		1 (0.11)				
突発性発しん	11 (0.32)	4 (0.44)	1 (0.11)	5 (0.71)	1 (0.17)		
ヘルパンギーナ	13 (0.38)	1 (0.11)	5 (0.56)		7 (1.17)		
流行性耳下腺炎							
眼科定点数	10	3	3	2	2	0	0
急性出血性結膜炎							
流行性角結膜炎	1 (0.10)				1 (0.50)		
基幹定点数	6	1	2	1	1	0	1
細菌性髄膜炎							
無菌性髄膜炎							
マイコプラズマ肺炎							
クラミジア肺炎							
感染性胃腸炎 (ロタウイルス)							

❖ 全数把握感染症報告状況 ❖ ()は保健所別内訳

1類感染症	
2類感染症	結核3件(郡山1、中和2)
3類感染症	腸管出血性大腸菌感染症1件(奈良市)
4類感染症	
5類感染症	カルバペネム耐性腸内細菌科細菌感染症1件(郡山1) 急性弛緩性麻痺1件(中和1) 梅毒2件(郡山1、中和1)

❖ 第36週のトピックス ❖

◆県対策本部会議「正しい情報に基づく、正しい対処で日常生活を維持し、コロナとの共存を目指す～奈良県緊急対処措置の期間延長～」(令和3年9月10日)(奈良県HP)
<http://www.pref.nara.jp/59208.htm>

◆(2021年9月版)新型コロナウイルス感染症の“いま”に関する11の知識
(厚生労働省HP)
<https://www.mhlw.go.jp/content/000788485.pdf>

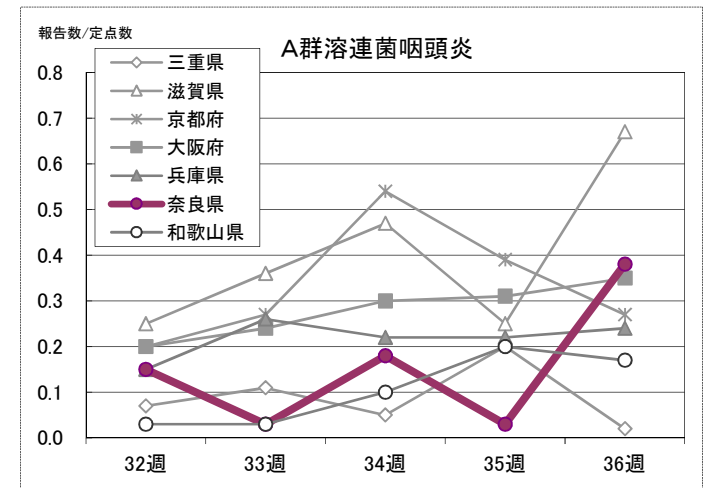
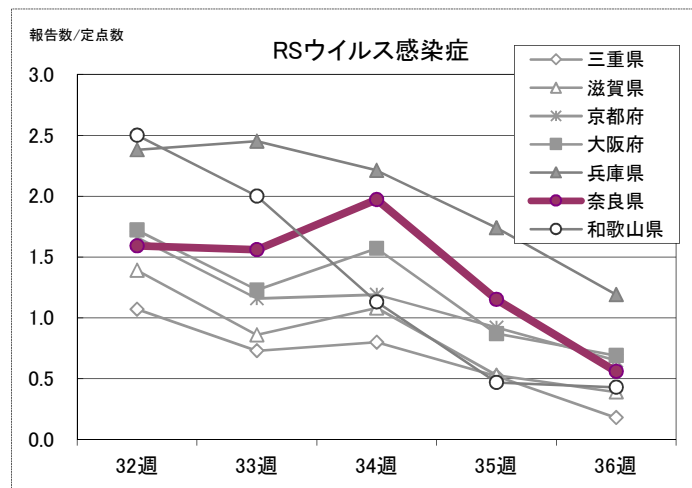
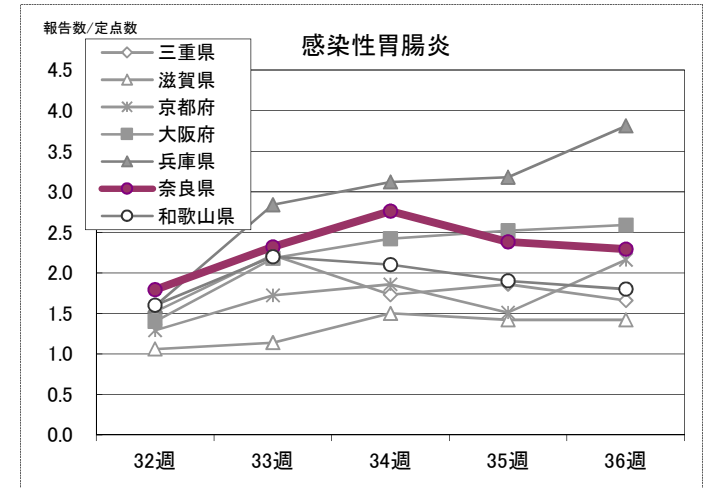
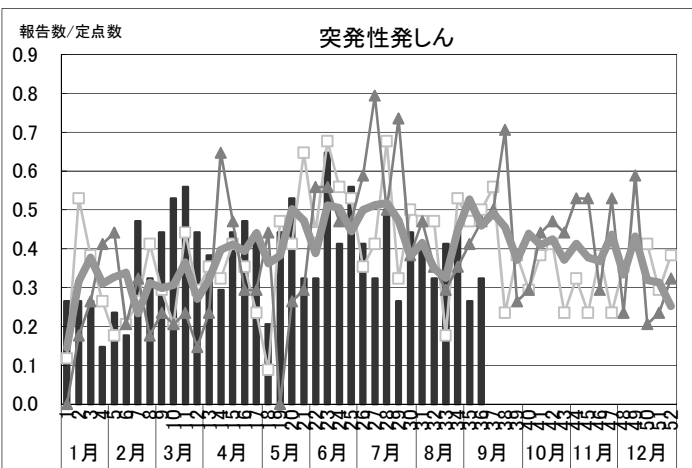
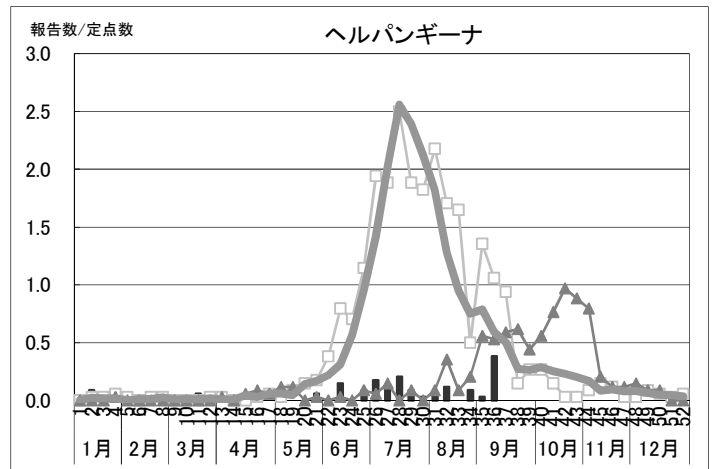
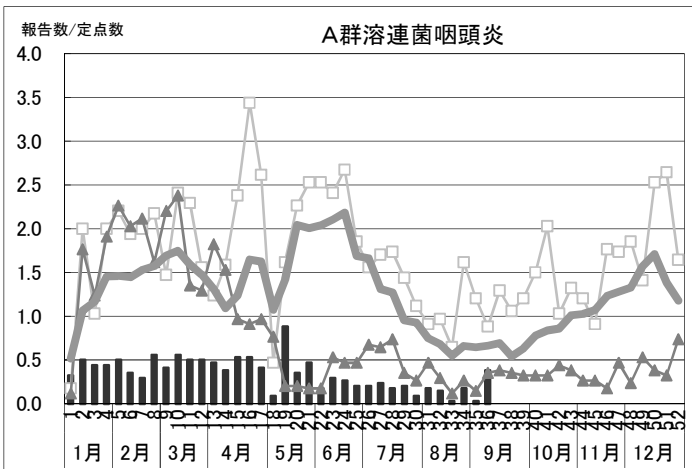
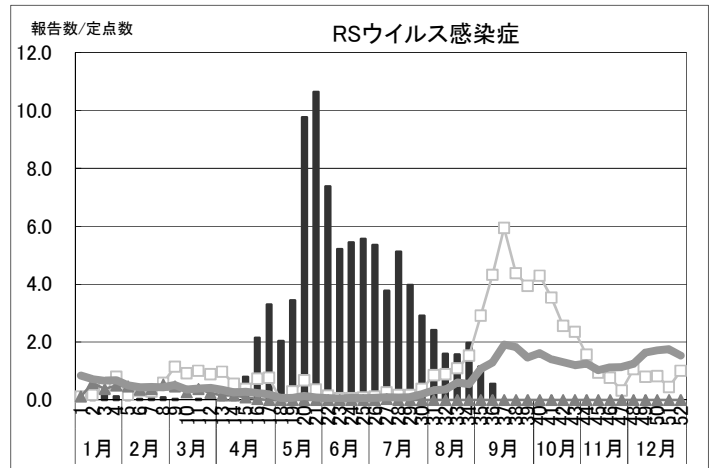
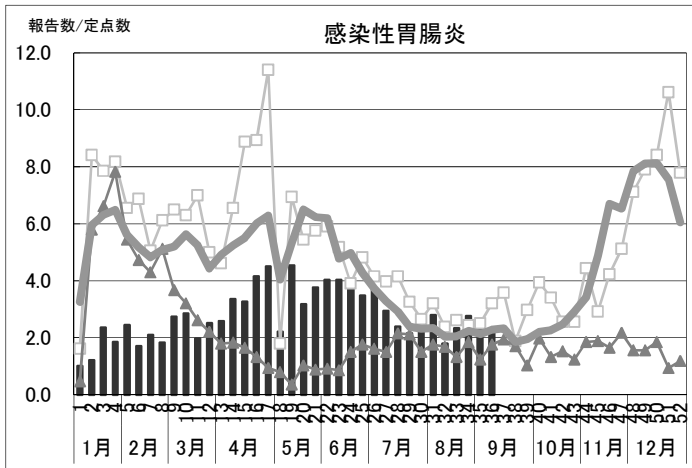
※平成27年2月16日より桜井保健所と葛城保健所は統合され中和保健所となりました。
旧桜井保健所分は中和(東)、旧葛城保健所分は中和(西)として集計しています。

上段 : 報告数
(下段) : 定点当たり報告数 報告数÷定点数

年齢別報告数

年齢区分	年齢	0-5M	6-11M	1歳	2	3	4	5	6	7	8	9	10-14	15-19	20-29	30-39	40-49	50-59	60-69	70-79	80-	合計	累計
インフルエンザ	男																						1
	女																						
RSウイルス感染症	男		2	4	3																	9	1595
	女	1	3	3	1	1						1										10	1392
咽頭結膜熱	男		1	1	2																	4	239
	女			3																		3	174
A群溶連菌咽頭炎	男				2	1		2					1									6	231
	女			1	1	1		1	1			1	1									7	187
感染性胃腸炎	男		3	11	6	6	1	2	1	2	1		4			4						41	1826
	女		2	12	8	2	3			1	1		1		7							37	1567
水痘	男												1									1	36
	女																						29
手足口病	男			4	2																	6	52
	女			2	1																	3	31
伝染性紅斑	男							1														1	3
	女																						6
突発性発しん	男		2	2	1																	5	253
	女		3	3																		6	213
ヘルパンギーナ	男			2	2		1															5	33
	女		1	3	3	1																8	30
流行性耳下腺炎	男																						25
	女																						13
急性出血性結膜炎	男																						1
	女																						
流行性角結膜炎	男															1						1	46
	女																						24
細菌性髄膜炎	男																						4
	女																						4
無菌性髄膜炎	男																						3
	女																						1
マイコプラズマ肺炎	男																						2
	女																						2
クラミジア肺炎	男																						
	女																						
感染性胃腸炎 (ロタウイルス)	男																						1
	女																						2

❖ 注目疾患の動向 ❖ 全て定点当たり報告数



❖ 定点把握感染症報告状況 ❖

令和 3 年 8 月

	奈良県		北部		中部		南部		上段：報告数 (下段)：定点当たり報告数 報告数÷定点数											累計は、2021年1月からの累計							
	奈良市	郡山	中和(東)	中和(西)	内吉野	吉野	年齢	0歳	1-4	5-9	10-14	15-19	20-24	25-29	30-34	35-39	40-44	45-49	50-54	55-59	60-64	65-69	70-	合計	累計		
性感染症定点数	11	3	3	2	3	0	0																				
性器クラミジア感染症	21 (1.91)		11 (3.67)		10 (3.33)	男					2	1	3			2							8	67	
						女					3	3	4	1		1	1						13	66	
性器ヘルペス	7 (0.64)	4 (1.33)	1 (0.33)		2 (0.67)	男									1				1				3	9	
						女						1			1	1	1						4	29	
尖圭コンジローマ						男																		3	
						女																		14	
淋菌感染症	6 (0.55)		5 (1.67)	1 (0.50)		男				1	1	1			1							1	5	42	
						女										1						1	6		
基幹定点数	6	1	2	1	1	0	1	年齢	0歳	1-4	5-9	10-14	15-19	20-24	25-29	30-34	35-39	40-44	45-49	50-54	55-59	60-64	65-69	70-	合計	累計	
メチシリン耐性黄色ブドウ球菌感染症	27 (4.50)	13 (13.00)		7 (7.00)	7 (7.00)	男	1				1							2				2	13	19	195
						女	2													1			5	8	112
ペニシリン耐性肺炎球菌感染症						男																			10
						女																			5
薬剤耐性緑膿菌感染症						男																			1
						女																			

❖ 対象疾患の動向 ❖ 全て報告数

