



奈良県感染症情報

令和4年 第2週(1月10日～1月16日)

奈良県感染症情報センター(奈良県保健研究センター)

<https://www.pref.nara.jp/27874.htm> TEL:0744-47-3183

今週の概要

- 小児科外来情報
- 12月報(月単位報告対象疾患(性感染症・薬剤耐性菌感染症)の状況)

◆ 定点把握感染症報告状況(定点当たり患者報告数の上位5疾患) ◆

順位	疾患名	奈良県			北部	中部	南部
		定点当たり	(前週)	増減			
1	感染性胃腸炎	7.00	(5.00)	↘	→	↘	↗
2	A群溶連菌咽頭炎	0.85	(0.29)	↑↑↑	↑↑↑	→	→
3	突発性発しん	0.26	(0.29)	↘	↘	→	↓
4	手足口病	0.24	(0.53)	↓	↓	↓	→
5	咽頭結膜熱	0.18	(0.24)	↘	→	→	↓

発生状況: **大流行** **流行** **やや流行** **少し流行** **散発** (疾患毎に、基準値を定めています。)

増減: 過去5週間平均数と比べたときの变化 **↑↑↑急増**、**↑増加**、**↗やや増加**、**→横ばい**、**↘やや減少**、**↓減少**

◆ 県内概況(新型コロナウイルス関係) ◆

第2週の新型コロナウイルス新規感染者数は953名と第1週の368名と比べて急増しています。

昨年 of 年末以降、感染者が増加傾向にあります。また、県内でも確認されているオミクロン株の感染力の強さも懸念されます。

ウイルスとの戦いは、正しい情報(エビデンス)に基づいて、冷静に対処することが何よりも重要です。

県では、感染の拡大に対応できる医療提供体制を堅持するとともに、3回目のワクチン接種を迅速に進めることにより、県民の命を守るため全力で取り組みます。

県民のみなさまには、適切に感染防止を図りながら、できるだけ日常生活を維持していただくようお願いします。

◆ 県内概況(その他の感染症) ◆

感染性胃腸炎の報告数が前週に比べて増加しており、特に郡山保健所管内、中和保健所管内での報告が多くなっています。原因病原体の多くは患者の便から大量に排出されますので、おむつの処理後やトイレの後には手洗いを徹底し、感染予防に努めましょう。

❖ 小児科外来情報 ❖

北部地区(田中小児科医院)

感染性胃腸炎が続いている。下痢症状が長引くが全身状態は良好な症例がほとんどである。迅速検査で溶連菌とアデノの両方が陽性となる症例があった。感染経路不明な COVID-19 の児童がいた。症状は発熱と咳。インフルエンザは無い。

中部地区(岡本内科こどもクリニック)

微熱、軽度の鼻水程度の感冒が多いが、Covid19 検査陽性例はなかった。嘔吐、下痢の感染性腸炎が流行、発熱を伴う例は少ない。軽症経過で家族内感染もない例が多い。手足口病は減少した。

南部地区(南奈良総合医療センター小児科)

ウイルス性胃腸炎が増加。症状はノロウイルス感染様。遷延する呼吸器感染症が増えてきている。ほとんどがウイルス性上気道炎だが、COVID-19 との鑑別が必要となっている。インフルエンザの流行はみられない。RSウイルス感染は散発。手足口病、アデノウイルス咽頭炎はみられるが減少している。

❖ 定点把握感染症報告状況 ❖

令和 4 年 第 2 週 1 月 10 日 ~ 16 日

保健所別報告数	奈良県		北部		中部		南部	
	奈良市	郡山	中和(東)	中和(西)	内吉野	吉野		
インフルエンザ定点数	55	14	14	11	10	0	6	
インフルエンザ								
小児科定点数	34	9	9	7	6	0	3	
RSウイルス感染症	1 (0.03)		1 (0.11)					
咽頭結膜熱	6 (0.18)	1 (0.11)	1 (0.11)	1 (0.14)	3 (0.50)			
A群溶連菌咽頭炎	29 (0.85)	25 (2.78)	1 (0.11)		2 (0.33)		1 (0.33)	
感染性胃腸炎	238 (7.00)	47 (5.22)	66 (7.33)	48 (6.86)	64 (10.67)		13 (4.33)	
水痘	1 (0.03)		1 (0.11)					
手足口病	8 (0.24)	4 (0.44)		1 (0.14)	2 (0.33)		1 (0.33)	
伝染性紅斑								
突発性発しん	9 (0.26)	2 (0.22)	1 (0.11)	4 (0.57)	2 (0.33)			
ヘルパンギーナ	1 (0.03)	1 (0.11)						
流行性耳下腺炎								
眼科定点数	10	3	3	2	2	0	0	
急性出血性結膜炎								
流行性角結膜炎	5 (0.50)	1 (0.33)	1 (0.33)	3 (1.50)				
基幹定点数	6	1	2	1	1	0	1	
細菌性髄膜炎								
無菌性髄膜炎								
マイコプラズマ肺炎								
クラミジア肺炎								
感染性胃腸炎 (ロタウイルス)								

❖ 全数把握感染症報告状況 ❖ ()は保健所別内訳

1類感染症	
2類感染症	結核1件(中和1)
3類感染症	
4類感染症	
5類感染症	アメーバ赤痢1件(郡山1) カルバペネム耐性腸内細菌科細菌感染症1件(郡山1) クロイツフェルト・ヤコブ病1件(郡山1) 侵襲性肺炎球菌感染症1件(郡山1) 梅毒1件(奈良市1) バンコマイシン耐性腸球菌感染症1件(奈良市1)

❖ 第2週のトピックス ❖

◆新型コロナウイルス感染症の直近の感染状況等(2022年1月13日現在)
<https://www.niid.go.jp/niid/ia/2019-ncov/10902-covid19-ab67th.html>

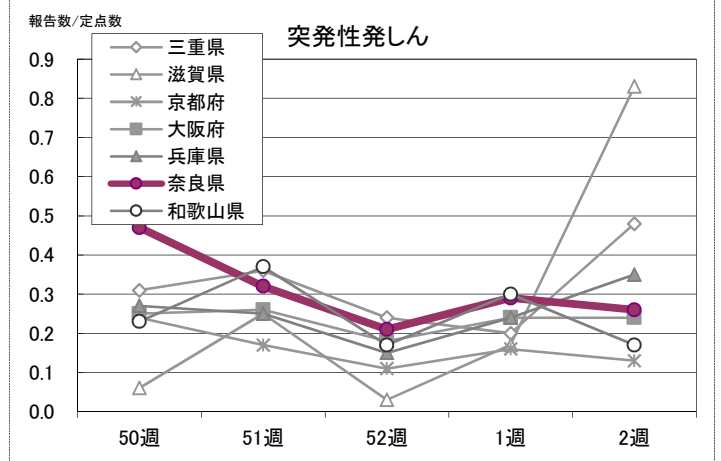
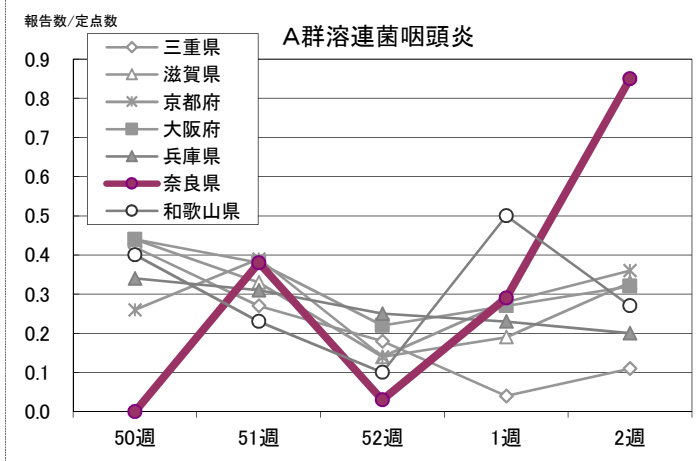
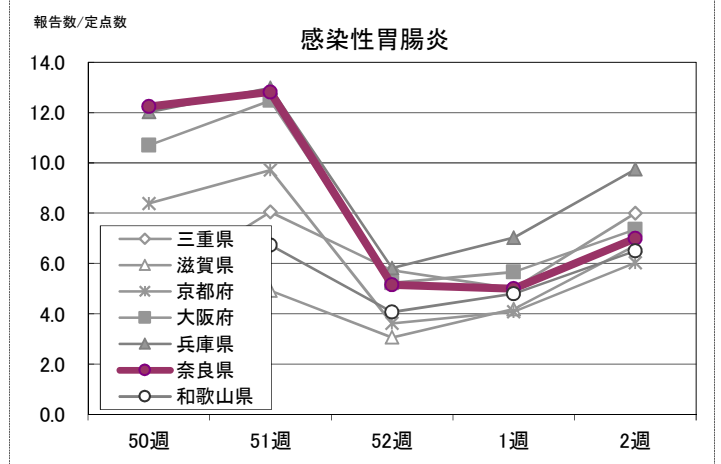
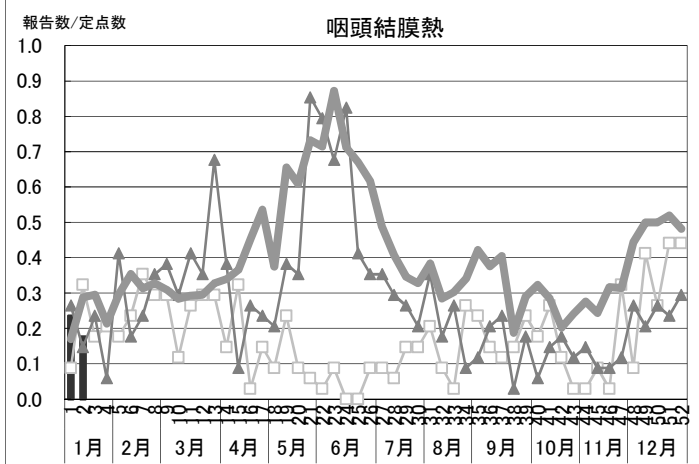
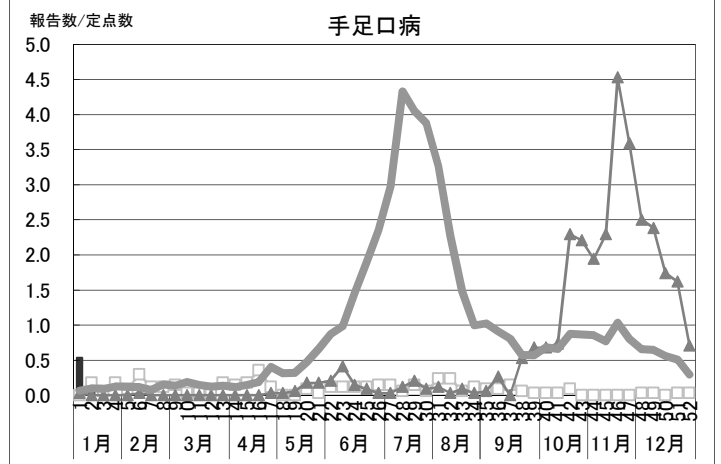
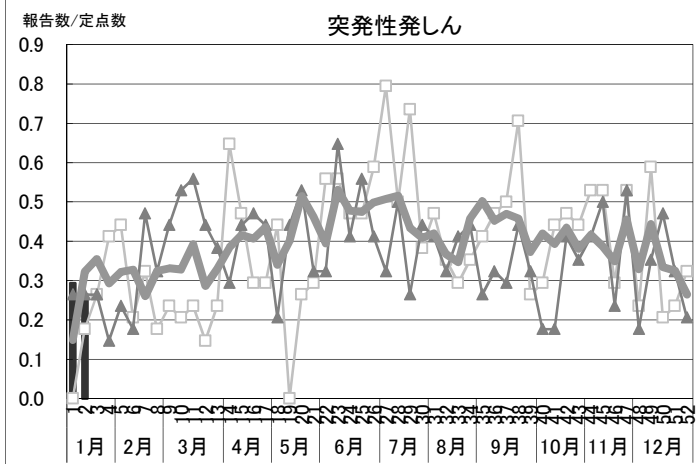
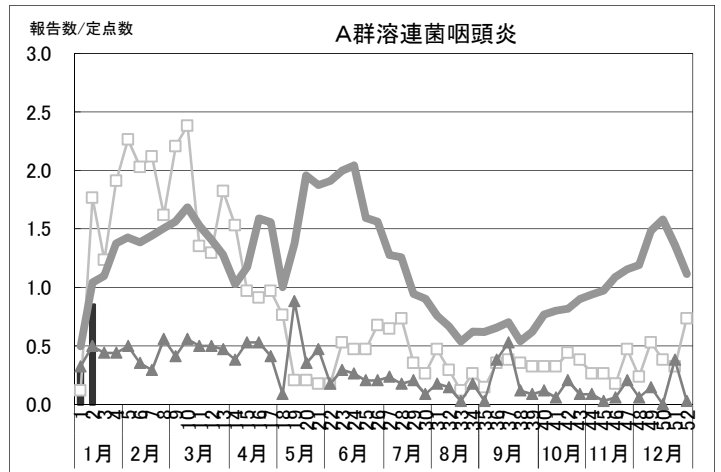
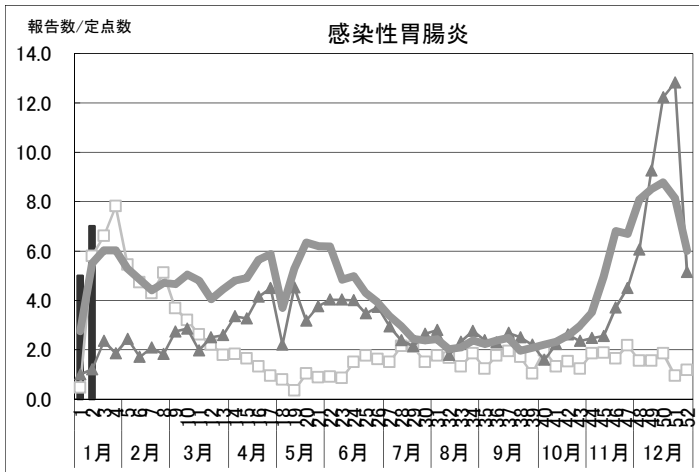
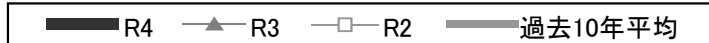
※平成27年2月16日より桜井保健所と葛城保健所は統合され中和保健所となりました。
 旧桜井保健所分は中和(東)、旧葛城保健所分は中和(西)として集計しています。

上段 : 報告数
 (下段) : 定点当たり報告数 報告数÷定点数

年齢別報告数

年齢区分	年齢	0-5M	6-11M	1歳	2	3	4	5	6	7	8	9	10-14	15-19	20-29	30-39	40-49	50-59	60-69	70-79	80-	合計	累計	
インフルエンザ	男女																							
RSウイルス感染症	男女				1																	1	2	
咽頭結膜熱	男女				2	1		1														4	9	
A群溶連菌咽頭炎	男女			1	2	4		2	2	2	3	1	2	2								21	26	
感染性胃腸炎	男女	1	8	17	19	12	23	5	4	3	3	2	9	5	13							124	218	
水痘	男女																					1	1	
手足口病	男女			5	1																	6	16	
伝染性紅斑	男女			1																		2	10	
突発性発しん	男女		3	3																		6	8	
ヘルパンギーナ	男女		2	1																		3	11	
流行性耳下腺炎	男女			1																		1	1	
急性出血性結膜炎	男女																							
流行性角結膜炎	男女													1		3	1					5	5	
細菌性髄膜炎	男女																							
無菌性髄膜炎	男女																							
マイコプラズマ肺炎	男女																							
クラミジア肺炎	男女																							
感染性胃腸炎 (ロタウイルス)	男女																							

❖ 注目疾患の動向 ❖ 全て定点当たり報告数



❖ 定点把握感染症報告状況 ❖

令和 3 年 12 月

	奈良県		北部		中部		南部		上段：報告数													合計	累計					
	奈良市	郡山	中和(東)	中和(西)	内吉野	吉野	年齢	0歳	1-4	5-9	10-14	15-19	20-24	25-29	30-34	35-39	40-44	45-49	50-54	55-59	60-64			65-69	70-			
性感染症定点数	11	3	3	2	3	0	0	(下段)：定点当たり報告数 報告数÷定点数																				
性器クラミジア感染症	17 (1.55)	7 (2.33)	4 (1.33)		6 (2.00)	男							2	6		1								9	97	
							女								3	3	1		1							8	105	
性器ヘルペス	1 (0.09)				1 (0.33)	男																		1	13	
							女							1													52	
尖圭コンジローマ	3 (0.27)				3 (1.00)	男									1										3	3
							女											2									25	
淋菌感染症	3 (0.27)		2 (0.67)		1 (0.33)	男								1											2	60
							女										1										9	
基幹定点数	6	1	2	1	1	0	1	年齢	0歳	1-4	5-9	10-14	15-19	20-24	25-29	30-34	35-39	40-44	45-49	50-54	55-59	60-64	65-69	70-	合計	累計		
メチシリン耐性黄色ブドウ球菌感染症	40 (6.67)	16 (16.00)	5 (2.50)	11 (11.00)	7 (7.00)	...	1	男	2			1		1				2	1	1	2	2	1	12	25	284		
							女	1		1						1	1			3				8	15	173		
ペニシリン耐性肺炎球菌感染症						男																			13	
						女																			7	
薬剤耐性緑膿菌感染症						男																			1	
						女																				

❖ 対象疾患の動向 ❖ 全て報告数

