



# 奈良県感染症情報

令和4年第14週(4月4日～4月10日)

奈良県感染症情報センター(奈良県保健研究センター)

<https://www.pref.nara.jp/27874.htm> TEL:0744-47-3183

## 今週の概要

- 小児科外来情報
- 3月報(月単位報告対象疾患(性感染症・薬剤耐性菌感染症)の状況)

## ◆ 定点把握感染症報告状況(定点当たり患者報告数の上位5疾患) ◆

順位	疾患名	奈良県			北部	中部	南部
		定点当たり	(前週)	増減			
1	感染性胃腸炎	1.71	(1.76)	➡	➡	➡	➡
2	突発性発しん	0.38	(0.44)	↗	↑	➡	↓
3	手足口病	0.09	(0)	↑↑	↑↑	↑↑	➡
4	A群溶連菌咽頭炎	0.06	(0.09)	↑	↑↑	↓	↓
5	咽頭結膜熱	0.03	(0.06)	↓	↓	↓	➡

発生状況: **大流行** **流行** **やや流行** **少し流行** **散発** (疾患毎に、基準値を定めています。)  
 増減: 過去5週間平均数と比べたときの変化 **↑↑急増**、**↑増加**、**↗やや増加**、**➡横ばい**、**↘やや減少**、**↓減少**

## ◆ 県内概況(新型コロナウイルス関係) ◆

第14週の新型コロナウイルス新規感染者数は2903名と、第13週の2616名より増加しています。

奈良県内における新型コロナウイルス新規感染者は、ピークを脱したものの、今なお下がりきらない水準にあり、感染力が高いオミクロン株のBA.2への置き換わりが懸念されるなど、ウイルスの特性とこれまでの経験を踏まえて、第7波に備えた対策を確立しておくことが必要です。

保健研究センターでは、県内での変異株の流行状況を把握するために、新型コロナウイルス遺伝子解析を実施しています。引き続き、国内外の情報を収集しながら、遺伝子解析による変異株の流行状況把握に努めたいと考えています。

## ❖ 小児科外来情報 ❖

### 北部地区(田中小児科医院)

COVID-19以外の感染症に因る受診者は少ない。

当院では、11歳以下の新型コロナワクチン接種希望者は少ない。

接種後に発熱した子どもは無い。

### 中部地区(岡本内科こどもクリニック)

家族内感染のCovid19陽性例が増加。乳幼児例もあるが特に重症経過はなく発熱、感冒様症状で経過するものが多い。接触状況・症状から陽性と考えられる例でPCR陰性例もあり発症経過後陽性判明までの時期等の集積検討が待たれる。

感染性腸炎は減少した。その他の疾患はほとんどない。

### 南部地区(南奈良総合医療センター小児科)

COVID-19感染症の流行は若干落ち着いてきたが、濃厚接触に相当しない小児でも散見され鑑別を要する。症状は普通感冒と大差ない。

胃腸炎が増加傾向にあり、処置を要する例が多い。ノロ・ロタ・アデノウイルス迅速での陰性症例。

**2022年版**  
**ゼロ密**を目指そう!  
 ワクチン接種後も「マスクの着用」や「手洗い」、「ゼロ密を目指す」、「換気」など基本的な感染対策を徹底してください。

感染状況に合わせて対応しましょう

**人と会うときは**  
 ・人と十分な距離を保つ!  
 ・混雑している場所や時間を避ける!  
 ・オンラインの利用や時差出勤を!  
 ・屋外でも密接、密集を避ける!

**飲食するときは**  
 ・少人数・短時間で、大声は避けて!  
 ・第三者認証制度の適用店を利用!(パーティションの設置又は座席間隔の確保、消毒、換気の徹底など)  
 ・テイクアウトやデリバリーも!

**ポイント**  
**会話時はマスクを着用**

▶体調不良時の出勤・登校・移動はお控えください。▶ワクチン未接種の方は接種をお願いします。  
 ▶1人ひとりの行動が、大切な人と私たちの日常を守ることに繋がります。

❖ 定点把握感染症報告状況 ❖

令和 4 年 第 14 週 4 月 4 日 ~ 10 日

保健所別報告数	奈良県		北部		中部		南部
	奈良市	郡山	中和(東)	中和(西)	吉野		
インフルエンザ定点数	55	14	14	11	10	6	
インフルエンザ							
小児科定点数	34	9	9	7	6	3	
RSウイルス感染症							
咽頭結膜熱	1 (0.03)				1 (0.17)		
A群溶連菌咽頭炎	2 (0.06)	2 (0.22)					
感染性胃腸炎	58 (1.71)	16 (1.78)	18 (2.00)	5 (0.71)	17 (2.83)	2 (0.67)	
水痘	1 (0.03)				1 (0.17)		
手足口病	3 (0.09)	1 (0.11)		1 (0.14)		1 (0.33)	
伝染性紅斑							
突発性発しん	13 (0.38)	6 (0.67)	2 (0.22)	1 (0.14)	4 (0.67)		
ヘルパンギーナ							
流行性耳下腺炎							
眼科定点数	10	3	3	2	2	0	
急性出血性結膜炎							
流行性角結膜炎	2 (0.20)	2 (0.67)					
基幹定点数	6	1	2	1	1	1	
細菌性髄膜炎							
無菌性髄膜炎							
マイコプラズマ肺炎							
クラミジア肺炎							
感染性胃腸炎 (ロタウイルス)							

❖ 全数把握感染症報告状況 ❖ ( )は保健所別内訳

1類感染症	
2類感染症	結核4件(郡山1、中和3)
3類感染症	
4類感染症	レジオネラ症1件(郡山1)
5類感染症	カルバペネム耐性腸内細菌科細菌感染症1件(奈良市1) 梅毒3件(奈良市2、郡山1)

❖ 第14週のトピックス ❖

◆オミクロン株の組換え体について(国立感染症研究所)

<https://www.niid.go.jp/niid/ja/2019-ncov/2551-cepr/11073-cepr-b11529-re.html>

◆感染症発生動向調査における梅毒妊娠症例2019年~2020年(国立感染症研究所)

<https://www.niid.go.jp/niid/ja/syphilis-m-3/syphilis-idwrs/11068-syphilis-220407.html>

※令和3年12月20日より内吉野保健所は吉野保健所に統合されましたので、旧内吉野保健所分は吉野保健所として集計しています。

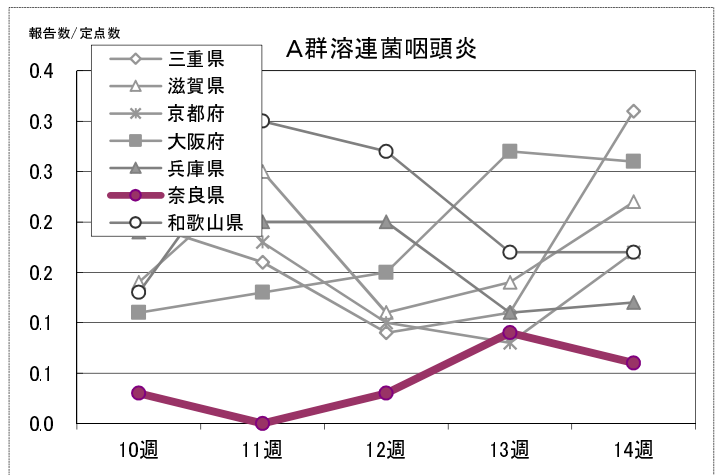
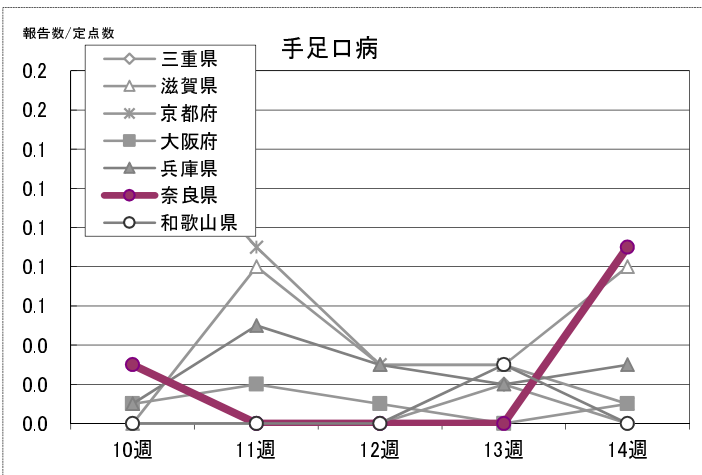
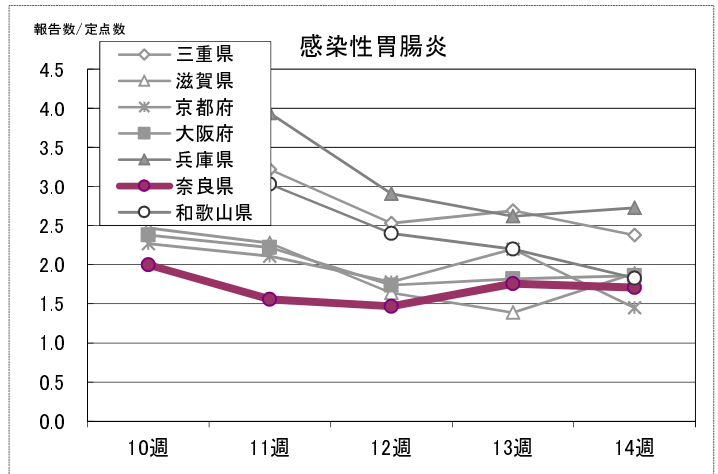
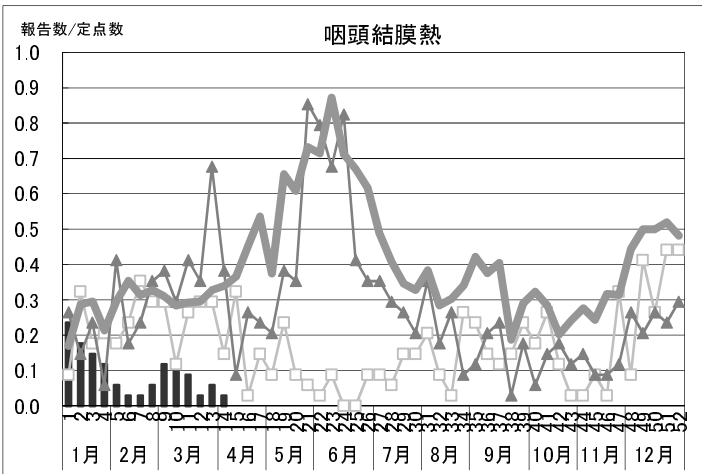
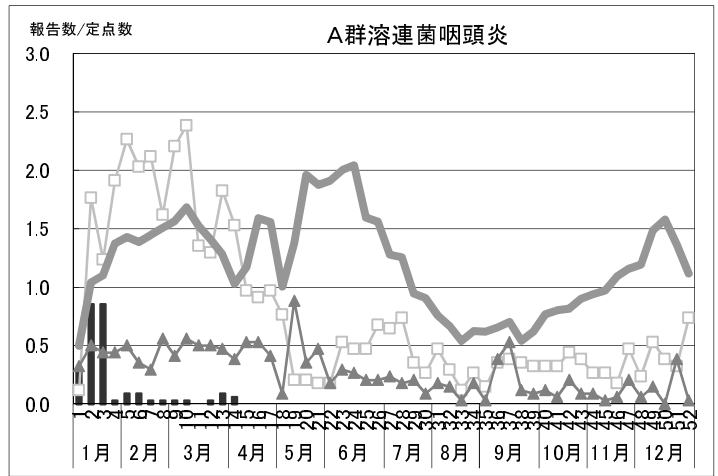
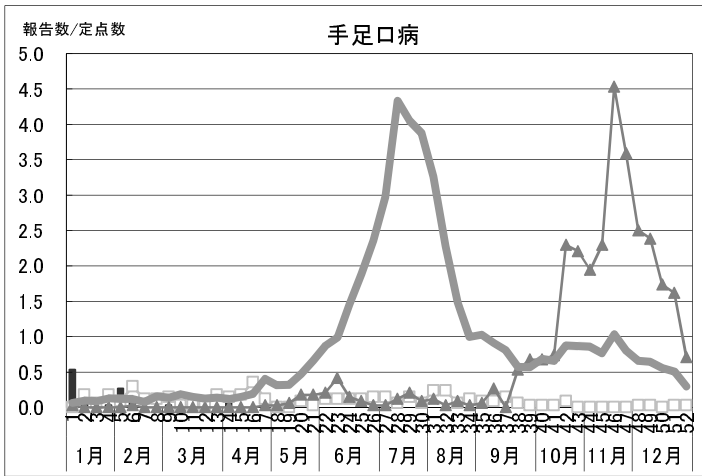
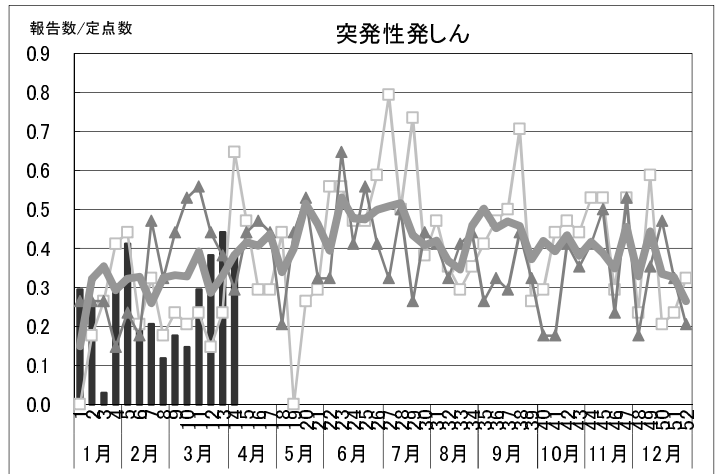
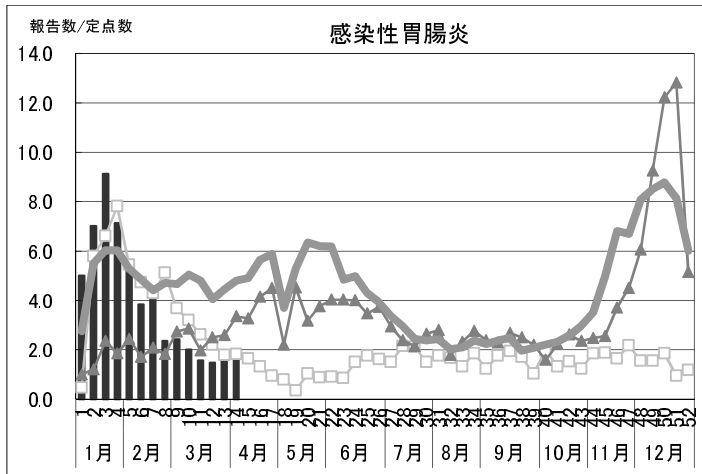
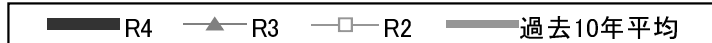
※平成27年2月16日より桜井保健所と葛城保健所は統合され中和保健所となりました。旧桜井保健所分は中和(東)、旧葛城保健所分は中和(西)として集計しています。

上段 : 報告数  
(下段) : 定点当たり報告数 報告数÷定点数

年齢別報告数

年齢区分	年齢	0-5M	6-11M	1歳	2	3	4	5	6	7	8	9	10-14	15-19	20-29	30-39	40-49	50-59	60-69	70-79	80-	合計	累計		
インフルエンザ	男女																								
RSウイルス感染症	男女																								
咽頭結膜熱	男女																								
A群溶連菌咽頭炎	男女																								
感染性胃腸炎	男女																								
水痘	男女																								
手足口病	男女																								
伝染性紅斑	男女																								
突発性発しん	男女																								
ヘルパンギーナ	男女																								
流行性耳下腺炎	男女																								
急性出血性結膜炎	男女																								
流行性角結膜炎	男女																								
細菌性髄膜炎	男女																								
無菌性髄膜炎	男女																								
マイコプラズマ肺炎	男女																								
クラミジア肺炎	男女																								
感染性胃腸炎 (ロタウイルス)	男女																								

❖ 注目疾患の動向 ❖ 全て定点当たり報告数



❖ 定点把握感染症報告状況 ❖

令和 4 年 3 月

	奈良県		北部		中部		南部		上段：報告数													合計	累計			
	奈良市	郡山	中和(東)	中和(西)	内吉野	吉野	年齢	0歳	1-4	5-9	10-14	15-19	20-24	25-29	30-34	35-39	40-44	45-49	50-54	55-59	60-64			65-69	70-	
性感染症定点数	11	3	2	3	0	0	年齢	0歳	1-4	5-9	10-14	15-19	20-24	25-29	30-34	35-39	40-44	45-49	50-54	55-59	60-64	65-69	70-	合計	累計	
性器クラミジア感染症	14 (1.27)	2 (0.67)	4 (1.33)	1 (0.50)	7 (2.33)	...	男						2	2	1							1			6	20
						...	女					2	4	1		1									8	30
性器ヘルペス	2 (0.18)				2 (0.67)	...	男						1												2	14
						...	女											1							2	14
尖圭コンジローマ	1 (0.09)			1 (0.50)		...	男																		1	7
						...	女						1												1	7
淋菌感染症	4 (0.36)		2 (0.67)	1 (0.50)	1 (0.33)	...	男					1	1		1										3	13
						...	女					1													1	4
基幹定点数	6	1	2	1	1	0	年齢	0歳	1-4	5-9	10-14	15-19	20-24	25-29	30-34	35-39	40-44	45-49	50-54	55-59	60-64	65-69	70-	合計	累計	
メチシリン耐性黄色ブドウ球菌感染症	28 (4.67)	17 (17.00)	6 (3.00)	3 (3.00)	2 (2.00)	...	男	2																	15	49
						...	女														1	1	1	10	13	31
ペニシリン耐性肺炎球菌感染症						...	男																			
						...	女																			
薬剤耐性緑膿菌感染症						...	男																			
						...	女																			

(下段)：定点当たり報告数 報告数÷定点数 累計は、2022年1月からの累計

❖ 対象疾患の動向 ❖ 全て報告数

