

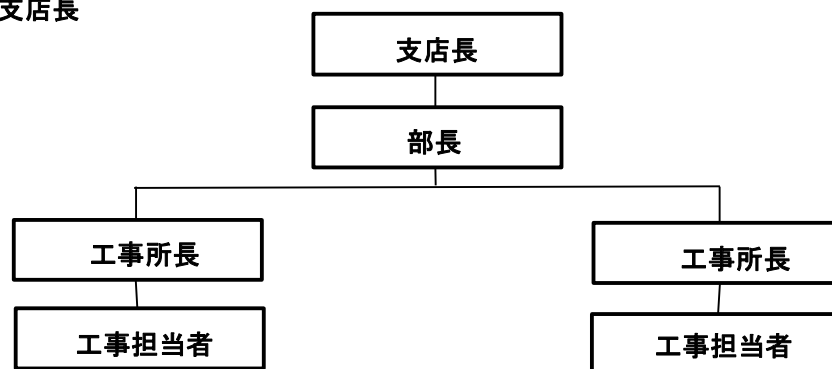
(第1-1号様式)
様式第二号の八（第八条の四の五関係）

（第1面）

産業廃棄物処理計画書	
令和 7 年 6 月 30 日	
奈良県知事 殿	
提出者	
住 所 奈良県奈良市法華寺町138番地1	
氏 名 パナソニックホームズ（株）近畿支社 奈良支店 支店長 平原 清好	
（法人にあつては、名称及び代表者の氏名）	
電話番号 0742-36-5857	
廃棄物の処理及び清掃に関する法律第12条第9項及び奈良県産業廃棄物処理計画作成指導要綱第5の規定に基づき、産業廃棄物の減量その他その処理に関する計画を作成したので、提出します。	
事業場の名称	パナソニックホームズ（株） 近畿支社 奈良支店
事業場の所在地	奈良県奈良市法華寺町138番地1
計画期間	令和7年4月1日～令和8年3月31日
当該事業場において現に行っている事業に関する事項	
① 事業の種類	総合工事業
② 事業の規模	2850百万円
③ 従業員数	32人
④ 産業廃棄物の一連の処理の工程	■解体工事 ・がれき類（コンクリート塊）→中間処理業者へ委託し、再生砕石として再資源化 ・木くず→中間処理業者へ委託し、チップ（合材用、燃料用）として再資源化 ・廃プラスチック類→中間処理業者へ委託し、RPFとして再資源化 ・建設系混合廃棄物→中間処理業者へ委託し、選別・破碎し再資源化又は埋め立て処分 ■新築工事 11品目に現場で分別後、センターで一括回収し、中間処理業者へ委託、再資源化

（日本工業規格 A列4番）

支店長



産業廃棄物の排出の抑制に関する事項

①現状	【前年度（ 年度）実績】 ※別紙の通り		
	産業廃棄物の種類		
	排出量	t	t
	（これまでに実施した取組） ①梱包材の削減 ②余剰部材の削減 ③センターによる集中回収		
②計画	【目標】 ※別紙の通り		
	産業廃棄物の種類		
	排出量	t	t
	（今後実施する予定の取組） ①余剰部材の削減 ②減量化計画を考慮し計画立案 ③協力施工店への指導		

産業廃棄物の分別に関する事項

①現状	(分別している産業廃棄物の種類及び分別に関する取組) 産業廃棄物の種別で分類し袋詰め保管
②計画	(今後分別する予定の産業廃棄物の種類及び分別に関する取組) 現状の維持

(第3面)

自ら行う産業廃棄物の再生利用に関する事項

①現状	【前年度（ 年度）実績】 ※別紙の通り		
	産業廃棄物の種類		
	自ら再生利用を行った 産業廃棄物の量	t	t
	（これまでに実施した取組） 実施無し		
②計画	【目標】 ※別紙の通り		
	産業廃棄物の種類		
	自ら再生利用を行う 産業廃棄物の量	t	t
	（今後実施する予定の取組） 実施予定無し		

自ら行う産業廃棄物の中間処理に関する事項

①現状	【前年度（ 年度）実績】 ※別紙の通り		
	産業廃棄物の種類		
	自ら熱回収を行った 産業廃棄物の量	t	t
	自ら中間処理により減量した 産業廃棄物の量	t	t
②計画	【目標】 ※別紙の通り		
	産業廃棄物の種類		
	自ら熱回収を行う 産業廃棄物の量	t	t
	自ら中間処理により減量する 産業廃棄物の量	t	t
②計画	（今後実施する予定の取組） 実施予定無し		

(第4面)

自ら行う産業廃棄物の埋立処分又は海洋投入処分に関する事項

①現状	【前年度（ 年度）実績】 ※別紙の通り		
	産業廃棄物の種類		
	自ら埋立処分又は 海洋投入処分を行った 産業廃棄物の量	t	t
	（これまでに実施した取組） 実施無し		
②計画	【目標】 ※別紙の通り		
	産業廃棄物の種類		
	自ら埋立処分又は 海洋投入処分を行う 産業廃棄物の量	t	t
	（今後実施する予定の取組） 実施予定無し		

産業廃棄物の処理の委託に関する事項

①現状	【前年度（ 年度）実績】 ※別紙の通り		
	産業廃棄物の種類		
	全 処 理 委 託 量	t	t
	優良認定処理業者への 処 理 委 託 量	t	t
	再生利用業者への 処 理 委 託 量	t	t
	認定熱回収業者への 処 理 委 託 量	t	t
	認定熱回収業者以外の 熱回収を行う業者への 処 理 委 託 量	t	t
	(これまでに実施した取組)		
	可能な限り再生利用業者への処理委託を行う		

②計画	【目標】	※別紙の通り	
	産業廃棄物の種類		
	全 処 理 委 託 量	t	t
	優良認定処理業者への 処 理 委 託 量	t	t
	再生利用業者への 処 理 委 託 量	t	t
	認定熱回収業者への 処 理 委 託 量	t	t
	認定熱回収業者以外の 熱回収を行う業者への 処 理 委 託 量	t	t
	(今後実施する予定の取組)		
	委託業者の選択時には、業者の現地確認を実施する		
※事務処理欄			

前 年 度 【 令和 6年 度】 実 績

出 発 者						
法 所	名 称	担当部署	担当者名	電話番号	FAX	電子メールアドレス
産業廃棄物の搬出する事業場を総務部に管理する支店及び所長	産業廃棄物の搬出する事業場を総務部に管理する支店の所長	報告担当部署の氏名	報告担当者の氏名	報告担当部署の電話番号	報告担当部署のFAX番号	報告担当部署のメールアドレス
大阪府豊中市千早園部1-1-4(4F)	パナソニックカーズ(株)京橋支店 建設部					

産業廃棄物の種類		①排出量	処理状況										処理方法別処理量										備考		
コード	名 称	(t)	②自ら直接再生利用した量 (t)	③自ら直接埋立処分又は海洋投入処分した量 (t)	④自ら中間処理した量 (t)	⑤④のうち焼却を行った量 (t)	⑥自ら中間処理した後の残量 (t)	⑦自ら中間処理により減量した量 (t)	⑧自ら中間処理した後再生利用した量 (t)	⑨自ら中間処理した後自ら埋立処分又は海洋投入処分した量 (t)	⑩焼却及び自ら自己処理した後の残棄量 (t)	(⑪＝⑩×25÷100+⑫×10÷100+⑬×10÷100+⑭×10÷100)					⑮再生利用等による減少量 (t)	⑯中間回収事業者への処理委託量 (t)	⑰熱回収認定事業者への処理委託量 (t)	⑱熱回収認定事業者以外の熱回収業者への処理委託量 (t)	⑲その他の中間処理委託量 (t)	⑳他独立処分委託量 (t)	㉑優良認定処理業者への処理委託量 (t)	㉒②⑧の量と自ら再生利用を行った量 (t)	㉓②⑧の量と③の量を合計したものの(自動計算)
コード参照	産業廃棄物の種類	発生した産業廃棄物の種類ごとの量	①の量のうち、中間処理をせず直接自ら再生利用した量	①の量のうち、中間処理をせず自己埋立処分又は海洋投入処分した量	①の量のうち、自ら中間処理した産業廃棄物の当該中間処理前の量	④の量のうち焼却を行った量	自ら中間処理を行った後の量	④の量から⑤の量を差し引いた量	⑥の量のうち、自ら利用し、又は他人に売却した量	⑥の量のうち、自ら埋立処分及び海洋投入処分した量	中間処理及び焼却処分を委託した量	⑦の量のうち、焼却処理業者への再生利用委託量 (⑧、⑨を除く)	⑦の量のうち、認定熱回収施設等である処理業者への焼却処理委託量	⑦の量のうち、委託して焼却等を行っている処理業者への焼却処理委託量 (⑧～⑱を除く)	⑦の量のうち、委託して焼却等を行っている処理業者への焼却処理委託量 (⑧～⑱を除く)	⑦の量のうち、委託して焼却等を行っている処理業者への焼却処理委託量 (⑧～⑱を除く)	⑦の量のうち、委託して焼却等を行っている処理業者への焼却処理委託量 (⑧～⑱を除く)	⑦の量のうち、委託して焼却等を行っている処理業者への焼却処理委託量 (⑧～⑱を除く)	⑦の量のうち、委託して焼却等を行っている処理業者への焼却処理委託量 (⑧～⑱を除く)	⑦の量のうち、委託して焼却等を行っている処理業者への焼却処理委託量 (⑧～⑱を除く)	⑦の量のうち、委託して焼却等を行っている処理業者への焼却処理委託量 (⑧～⑱を除く)	⑦の量のうち、委託して焼却等を行っている処理業者への焼却処理委託量 (⑧～⑱を除く)	⑦の量のうち、委託して焼却等を行っている処理業者への焼却処理委託量 (⑧～⑱を除く)	⑦の量のうち、委託して焼却等を行っている処理業者への焼却処理委託量 (⑧～⑱を除く)	⑦の量のうち、委託して焼却等を行っている処理業者への焼却処理委託量 (⑧～⑱を除く)
1	600 鋼ブラステック類	14.77	0.00	0.00	0.00	0.00	0.00	0.00	0.00	0.00	14.77	14.77	0.00	0.00	0.00	0.00	0.00	0.00	0.00	0.00	0.00	0.00	0.00	0.00	0.00
2	810 建設工事の木くず	221.40	0.00	0.00	0.00	0.00	0.00	0.00	0.00	0.00	221.40	221.40	0.00	0.00	0.00	0.00	0.00	0.00	0.00	0.00	0.00	0.00	0.00	0.00	0.00
3	811 伐採材・伐倒材	18.21	0.00	0.00	0.00	0.00	0.00	0.00	0.00	0.00	18.21	18.21	0.00	0.00	0.00	0.00	0.00	0.00	0.00	0.00	0.00	0.00	0.00	0.00	0.00
4	910 建設工事の繊維くず	1.47	0.00	0.00	0.00	0.00	0.00	0.00	0.00	0.00	1.47	1.47	0.00	0.00	0.00	0.00	0.00	0.00	0.00	0.00	0.00	0.00	0.00	0.00	0.00
5	1200 金属くず	17.52	0.00	0.00	0.00	0.00	0.00	0.00	0.00	0.00	17.52	17.52	0.00	0.00	0.00	0.00	0.00	0.00	0.00	0.00	0.00	0.00	0.00	0.00	0.00
6	1210 紙くず	2.28	0.00	0.00	0.00	0.00	0.00	0.00	0.00	0.00	2.28	2.28	0.00	0.00	0.00	0.00	0.00	0.00	0.00	0.00	0.00	0.00	0.00	0.00	0.00
7	1300 プラスチックくず、コンクリートくず及び陶磁器くず	39.50	0.00	0.00	0.00	0.00	0.00	0.00	0.00	0.00	39.50	39.50	0.00	0.00	0.00	0.00	0.00	0.00	0.00	0.00	0.00	0.00	0.00	0.00	0.00
8	1310 ガラスくず	3.00	0.00	0.00	0.00	0.00	0.00	0.00	0.00	0.00	3.00	3.00	0.00	0.00	0.00	0.00	0.00	0.00	0.00	0.00	0.00	0.00	0.00	0.00	0.00
9	1320 陶磁器くず	3.00	0.00	0.00	0.00	0.00	0.00	0.00	0.00	0.00	3.00	3.00	0.00	0.00	0.00	0.00	0.00	0.00	0.00	0.00	0.00	0.00	0.00	0.00	0.00
10	1322 石膏ボード	8.04	0.00	0.00	0.00	0.00	0.00	0.00	0.00	0.00	8.04	8.04	0.00	0.00	0.00	0.00	0.00	0.00	0.00	0.00	0.00	0.00	0.00	0.00	0.00
11	1323 ALC	8.00	0.00	0.00	0.00	0.00	0.00	0.00	0.00	0.00	8.00	8.00	0.00	0.00	0.00	0.00	0.00	0.00	0.00	0.00	0.00	0.00	0.00	0.00	0.00
12	1500 建設工事の骨材、砕石又は砕石に準じたもの	128.37	0.00	0.00	0.00	0.00	0.00	0.00	0.00	0.00	128.37	128.37	0.00	0.00	0.00	0.00	0.00	0.00	0.00	0.00	0.00	0.00	0.00	0.00	0.00
13	1501 コンクリート破片	554.93	0.00	0.00	0.00	0.00	0.00	0.00	0.00	0.00	554.93	554.93	0.00	0.00	0.00	0.00	0.00	0.00	0.00	0.00	0.00	0.00	0.00	0.00	0.00
14	2000 建設混合廃棄物	1.30	0.00	0.00	0.00	0.00	0.00	0.00	0.00	0.00	1.30	1.30	0.00	0.00	0.00	0.00	0.00	0.00	0.00	0.00	0.00	0.00	0.00	0.00	0.00
15	2020 管理施設建設混合廃棄物	90.26	0.00	0.00	0.00	0.00	0.00	0.00	0.00	0.00	90.26	90.26	0.00	0.00	0.00	0.00	0.00	0.00	0.00	0.00	0.00	0.00	0.00	0.00	0.00
16	2022 解体系混合廃棄物	11.52	0.00	0.00	0.00	0.00	0.00	0.00	0.00	0.00	11.52	11.52	0.00	0.00	0.00	0.00	0.00	0.00	0.00	0.00	0.00	0.00	0.00	0.00	0.00
17	2440 建設工事の骨材、砕石又は砕石に準じたもの(建設系混合廃棄物に準じたもの)	24.12	0.00	0.00	0.00	0.00	0.00	0.00	0.00	0.00	24.12	0.00	0.00	0.00	0.00	0.00	0.00	0.00	0.00	0.00	0.00	0.00	0.00	0.00	0.00
18																									
19																									
合計		1,145.68	0.00	0.00	0.00	0.00	0.00	0.00	0.00	0.00	1,143.40	1,119.28	0.00	0.00	0.00	0.00	0.00	0.00	0.00	0.00	0.00	0.00	0.00	0.00	0.00

(注1)トン未満は原則として四捨五入。ただし、数字が有効であれば小数点以下3桁まで記載は可。

今年度【令和7年度】目標

提出者						
住所	名称	担当部署	担当者名	電話番号	FAX	電子メールアドレス
産業廃棄物を排出する事業場を総合的に管理する又は等の住所	産業廃棄物を排出する事業場を総合的に管理する又は等の名称	報告担当部署の名称	報告担当者の氏名	報告担当部署の電話番号	報告担当部署のFAX番号	報告担当部署の電子メールアドレス
大阪府豊中市新千里西町1-1-4(6F)	パナソニックホームズ(株)近畿支社	建設部				

産業廃棄物の種類		計 画 の 実 施 状 況										(注＝ ①+②+③+④+⑤+⑥+⑦+⑧+⑨+⑩+⑪+⑫+⑬+⑭+⑮+⑯+⑰+⑱+⑲+⑳+㉑+㉒+㉓+㉔+㉕+㉖+㉗+㉘+㉙+㉚+㉛+㉜+㉝+㉞+㉟+㊱+㊲+㊳+㊴+㊵+㊶+㊷+㊸+㊹+㊺+㊻+㊼+㊽+㊾+㊿)							②+⑧	③+⑨
		①排出量 (t)	②自ら直接 再生利用した量 (t)	③自ら直接埋立 処分又は海洋投 入処分した量(t)	④自ら中間処理した 量 (t)	⑤④のうち 熱回収を行った量 (t)	⑥自ら中間処理 した後の残さ量 (t)	⑦自ら中間処理 により減量した量 (t)	⑧自ら中間処理 した後再生利用 した量 (t)	⑨自ら中間処理した 後埋立処分又は海 洋投入処分した量(t)	⑩直接及び自ら 自己処理した後の 処理委託量 (t)	⑪再生利用業者への 処理委託量(t)	⑫熱回収認定業者 への処理委託量(t)	⑬熱回収認定業者以外の 熱回収業者への処理委託量(t)	⑭その他の中間処理 委託量(t)	⑮埋立処分委託量(t)	⑯優良認定処理業者 への処理委託量 への処理委託量(t)	②+⑧ 自ら再生利用 を行った量(t)	③+⑨ 自ら埋立処分又は海 洋投入処分を行った量(t)	
コード	名 称																			
コード 参照	産業廃棄物の種類	発生した産業廃棄物の 種類ごとの量	①の量のうち、中間 処理をせず直接自ら 再生利用した量	①の量のうち、中間 処理をせず自ら埋立 処分又は海洋投入 処分した量	①の量のうち、自ら 中間処理した産業 廃棄物の当該中間 処理前の量	④の量のうち熱回収 を行った量	⑥の量から⑦の量 を差し引いた量	⑧の量のうち、自ら 利用し、又は他人に 売却した量	⑨の量のうち、自ら 埋立処分及び海洋 投入処分した量	中間処理及び最終処 分を委託した量	⑪の量のうち、処理業者 への再生利用委託量 (⑫、⑬除く)	⑫の量のうち、認定熱回収施 設設置者である処理業者へ の焼却処理委託量	⑬の量のうち、認定熱回収施設設置者以 外の熱回収を行っている処理業者への焼 却処理委託量	⑭の量のうち、委託 して破砕等の中間 処理した量(⑮～⑰ を除く)	⑮の量のうち、直接 委託して埋立て最 終処分した量	⑯の量のうち、優良 認定処理業者への 委託処理量	②の量と⑧の量を 合計したもの(自動 計算)	③の量と⑨の量を 合計したもの(自動 計算)		
1	800 腐プラスチック類	10.00	0.00	0.00	0.00	0.00	0.00	0.00	0.00	10.00	10.00	0.00	0.00	0.00	0.00	0.00	5.00	0.00	0.00	
2	810 建設工事の木くず	200.00	0.00	0.00	0.00	0.00	0.00	0.00	0.00	200.00	200.00	0.00	0.00	0.00	0.00	0.00	100.00	0.00	0.00	
3	811 伐採材・伐倒材	12.00	0.00	0.00	0.00	0.00	0.00	0.00	0.00	12.00	12.00	0.00	0.00	0.00	0.00	0.00	6.00	0.00	0.00	
4	910 建設工事の繊維くず	1.00	0.00	0.00	0.00	0.00	0.00	0.00	0.00	1.00	1.00	0.00	0.00	0.00	0.00	0.00	0.50	0.00	0.00	
5	1200 金属くず	10.00	0.00	0.00	0.00	0.00	0.00	0.00	0.00	10.00	10.00	0.00	0.00	0.00	0.00	0.00	5.00	0.00	0.00	
6	1210 鉄くず	1.50	0.00	0.00	0.00	0.00	0.00	0.00	0.00	1.50	1.50	0.00	0.00	0.00	0.00	0.00	1.00	0.00	0.00	
7	1300 プラスチック、コンクリートくず及び陶磁 器くず	20.00	0.00	0.00	0.00	0.00	0.00	0.00	0.00	20.00	20.00	0.00	0.00	0.00	0.00	0.00	10.00	0.00	0.00	
8	1310 ガラスくず	1.00	0.00	0.00	0.00	0.00	0.00	0.00	0.00	1.00	1.00	0.00	0.00	0.00	0.00	0.00	0.50	0.00	0.00	
9	1320 陶磁器くず	1.00	0.00	0.00	0.00	0.00	0.00	0.00	0.00	1.00	1.00	0.00	0.00	0.00	0.00	0.00	0.50	0.00	0.00	
10	1322 石膏ボード	5.00	0.00	0.00	0.00	0.00	0.00	0.00	0.00	5.00	5.00	0.00	0.00	0.00	0.00	0.00	2.00	0.00	0.00	
11	1323 ALC	4.00	0.00	0.00	0.00	0.00	0.00	0.00	0.00	4.00	4.00	0.00	0.00	0.00	0.00	0.00	2.00	0.00	0.00	
12	1500 資源物(コンクリート等の破片、廃機又は部品等) 等(注1)に該当するもの	100.00	0.00	0.00	0.00	0.00	0.00	0.00	0.00	100.00	100.00	0.00	0.00	0.00	0.00	0.00	50.00	0.00	0.00	
13	1501 コンクリート破片	460.00	0.00	0.00	0.00	0.00	0.00	0.00	0.00	460.00	460.00	0.00	0.00	0.00	0.00	0.00	250.00	0.00	0.00	
14	2000 建設廃合廃棄物	1.00	0.00	0.00	0.00	0.00	0.00	0.00	0.00	1.00	1.00	0.00	0.00	0.00	0.00	0.00	0.50	0.00	0.00	
15	2020 管理型建設廃合廃棄物	70.00	0.00	0.00	0.00	0.00	0.00	0.00	0.00	70	70	0.00	0.00	0.00	0.00	0.00	30	0	0	
16	2022 解体系混合廃棄物	8.00	0.00	0.00	0.00	0.00	0.00	0.00	0.00	8	8	0.00	0.00	0.00	0.00	0.00	4	0	0	
17	2440 資源物(コンクリート等の破片、廃機又は部品等) 等(注1)に該当するもの(資源物等を除く)	20.00	0.00	0.00	0.00	0.00	0.00	0.00	0.00	20	0	0	0	0	0	20	20	0	0	
18																				
19																				
20																				
合計																				
		925	0	0	0	0	0	0	0	925	905	0	0	0	20	487	0	0		

(注1)トン未満は原則として四捨五入。ただし、数字が有効であれば小数点以下3桁まで記載は可。