

# 民 だより 奈良

NARA Prefectural News Letter

地産地消しているよ！  
それでは県産イチゴを  
いただきます!!

2022年  
2月号

いちごには個性があります。  
今日もいちごとの一期一会で、  
極上の1粒を心を込めて  
育てています！

特集

## 奈良のいちご

笑顔が広がる 一期一会

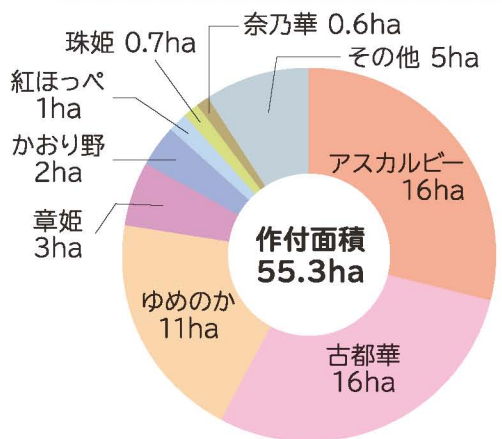
# 奈良の

# いちご

笑顔が広がる  
一期一会

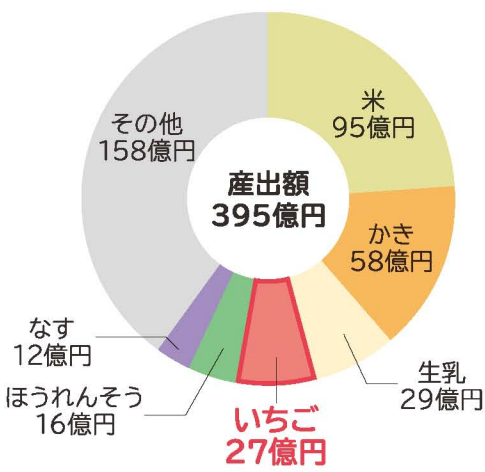


### 奈良県のイチゴ品種の作付面積 (令和3年産)



出典：令和3年産イチゴ作付面積調査（奈良県）

### 奈良県の品目別産出額 (令和2年)



出典：令和2年生産農業所得統計（農林水産省）

子どもから大人まで人気があり、今が旬のイチゴ。イチゴは県を代表する農産物の一つで、県内では「アスカルビー」「古都華」「ゆめのか」「章姫」「珠姫」「奈乃華」などさまざまな品種が栽培されています。

今回の特集では、県が育成したイチゴの品種や生産現場などについて紹介します。

# Step 1 イチゴの品種を知ろう!

## 県育成品種



### アスカルビー (平成12年品種登録)

甘みと酸味のバランスがよく、口に含んだ瞬間に果汁があふれるジューシーさが特徴です。



### 古都華 (平成23年品種登録)

「いつ食べても美味しいイチゴ」を目指して育成した品種。糖度と酸味が高く、濃厚な味わいとフルーティーな甘い香りが特徴です。



### 珠姫 (令和元年品種登録出願)

大きいものでは卵と同じくらいの大きさになり、他のイチゴに比べ酸味が比較的少なく、さっぱりとした甘みが特徴です。



### 奈乃華 (令和2年品種登録出願)

表面(果皮)がしっかりしているので、暖かい季節になっても日持ちがよく、味は甘みと酸味のバランスが良好です。



昨年末に名前が決まったばかりの新品種です!

### ならあかり (令和3年品種登録出願)

果実はスリムで、粒ぞろいが良く、上質な甘みとほど良い酸味が特徴です。

ほかにも多彩なイチゴがあります!



### 白色系イチゴ

赤くならないまま完熟する品種で白色やピンク色などのイチゴがあります。赤いイチゴと組み合わせるとギフト用としても流通しています。



### 洞川夏いちご

夏に採れるイチゴ。甘みと酸味のバランスがよく、しっかりした食感と甘く芳醇な香り、果肉が赤く、外観が美しいのが特徴です。

# Step 2 イチゴについて詳しくなろう!

## イチゴ生産者 アスカルビー



堀川 真さん  
(大和郡山市)

### 地域とともに育つ農業を目指します

イチゴ栽培は父親から跡を継いで26年目になります。農業を始める前に県農業大学校でさまざまな作物について勉強しました。今では、「アスカルビー」などを5つのビニールハウスで栽培しています。

イチゴ栽培で最も力を入れていることは土づくりです。堆肥(もみ殻や木材チップなど)を多く入れ、土をフカフカにしています。土とともに水も大切で、土に含まれる水の量に気を付けながら、計画的に水やりを行っています。その他にもできるだけ使う農薬を少なくする工夫をしています。新鮮なイチゴを皆さんに食べてもらおうと、12月~5月の収穫時期には朝3時から収穫することもあります。

イチゴ栽培以外でも地域の農業を盛り上げようと、地域ブランドの確立に取り組んでいます。また、農業の魅力を感じてもらおうと、地域の幼稚園や小中学校での農業体験の指導も積極的に行っています。これからも消費者ニーズに合ったイチゴを作りながら、地域とともに持続できる農業を目指します。



#### 食べるときのひと工夫

イチゴは先の方が甘いので、ヘタの方から食べましょう!

## イチゴ生産者 古都華



村山ファーム  
村山 和磨さん  
(天理市)

### おいしいイチゴを安定して届けます

イチゴ栽培は祖父の代から始め、親子3代で農業をしています。本格的に農業を始める前には、県立なら食と農の魅力創造国際大学校で2年間勉強しました。今では「古都華」などを5つのビニールハウスで栽培しています。

イチゴ栽培で一番大切にしていることは土づくりです。腐葉土などの自然由来の堆肥を使い、土に含まれる栄養や水分を多くする工夫をしています。また、イチゴは害虫のダニが付きやすいので、ダニの天敵を利用し、使う農薬を少なくしています。収穫は、品質の良いイチゴをお届けするために、日の出前から始めます。

農業は天候などで収穫量が大きく左右されます。その中でも技術や工夫を積み重ね、これからもおいしいイチゴを安定して皆さんに届けられるように頑張ります。



#### 食べるときのひと工夫

酸味の強い品種のイチゴは、チョコレートと一緒に食べるとおいしいですよ!

特集

県民ニュース

奈良を知ろう

暮らしに役立つ

お知らせ

## 品種育成担当者 県農業研究開発センター



育種科 矢奥総括研究員

### 10年後を見据えた品種育成に取り組んでいます

奈良県のイチゴ品種育成は1965年から始まりました。これまで、収穫量が多い、安定した甘さがあるなど、特徴のある品種の育成を目指して、「アスカルビー」や「古都華」などの品種を育成してきました。

イチゴの品種育成は一般的に10年程度かかります。まず、当センター内で人工授粉して得られた種をまき、毎年数千株を育て、その中から果実の味・形・色などが良好な株を3年かけて選抜します。その後、病気に対する強さの調査、生産者による試験栽培など、いくつものステップを経て、有望と思われるものだけを品種登録出願します。

今後も生産者と消費者に喜ばれるイチゴを目指し、時代に合ったイチゴの品種育成に取り組みます。



## おいしいイチゴの 選び方のポイント

今回お話を伺ったイチゴ生産者の方々においしいイチゴの選び方を教えていただきました。イチゴを選ぶときの参考にしてみてはいかがでしょうか。

- ①色やツヤがいい。
- ②ヘタの根元まで赤い。
- ③ヘタが(くるっと)反り返っている。
- ④ヘタがしっかりしている。



## 奈良県プレミアムセレクト (奈良県農畜水産物ブランド認証制度)

「奈良県プレミアムセレクト」は、大きさや形などの基準だけでなく、品質面でも優れた特徴を持つ「とびきり」の産品とその産品を生産・販売する団体を県が設定した基準に基づいて認定する制度です。



このシンボルマークが目印です。

## 古都華PRキャンペーンを開催中!

「奈良県プレミアムセレクト古都華」を使ったスイーツを奈良県のアンテナショップで販売します。抽選で古都華などが当たるプレゼント企画もあります。詳しくは下記へ。

時 2月14日(月)まで  
所 奈良のうまいものプラザ(奈良市)  
奈良まほろば館(東京都新橋)

### プレゼント応募方法

- ①期間中に対象商品を購入
- ②右記のアカウントをフォロー
- ③購入した商品の写真に



「#奈良県プレミアムセレクト」、  
「#古都華」、「#購入した店舗名」の3つをつけて投稿  
※応募はキャンペーン対象スイーツ1つにつき1アカウント1回まで。

9/1~11/30

## 奈良県みんなでのしむ 大芸術祭ご参加ありがとうございました。

昨年9~11月の3カ月間にわたって開催した「奈良県みんなでのしむ大芸術祭(みんな芸)」が閉幕しました。障がいの有無や年齢などにとらわれず、「みんな」が参加し「たのしみ」のどきる芸術祭として、500以上の催事が開催されました。一部イベントの様子は、みんな芸公式YouTubeチャンネルで配信中です。



12/12

## 「奈良マラソン 2021」開催

奈良市と天理市をコースとした「奈良マラソン2021」を、2年ぶりに開催しました。ランナー・ボランティア・スタッフに2週間前からの体調管理を義務付けるなど、大会開催にあたっては徹底した感染症対策を実施しました。今回はフルマソンのみの開催で、435人のランナーが冬の和路を駆け抜けました。



12/3

## 画家の絹谷幸二さんに 奈良県民栄誉賞を授与

令和3年度文化勲章を受章された絹谷幸二さんに奈良県民栄誉賞を授与しました。荒井知事は、「長年の活動で多くの人に希望と活力を与え、県の芸術文化の発展に多大な貢献をされた。なら歴史芸術文化村でもそうした活動を進めていただきたい。」と祝辞を述べました。絹谷さんからは、「この奈良で生まれたということが、私の芸術についてもすごく光をいただいている。奈良からいただいたご恩に対し、精進して生涯、これから返していきたい。」との話がありました。



特集

県民ニュース

奈良を知ろう

暮らしに役立つ

お知らせ

12/17

# ピアニストの 反田恭平さんが来県

第18回シヨパン国際ピアノコンクールで第2位を受賞した反田恭平さんが  
知事、両副知事を表敬訪問しました。

また、精力的な音楽活動や音楽家の活躍の場の創出など、本県の文化の発展  
に大きく貢献された反田さんに、知事から表彰状を授与しました。

反田さんからは、「将来奈良県に音楽学校を作りたい。鹿よりも多く、楽器を  
背負って歩く子どもたちが増えればいいなと思う。」と展望が語られました。



12/18

# 第12回あしたのなら表彰 ならビューティフルシニア表彰 第7回奈良のお薬師さん大賞

県コンベンションセンターで、知事表彰式典を開催しました。受賞者はそれ  
ぞれに活動を発表し、会場はお互いの功績を讃え合うあたたかな雰囲気にな  
りました。



ならビューティフルシニア表彰  
最高感動賞受賞者の活動発表

### あしたのなら表彰

- ✿ 飯田 喜代祝さん
- ✿ 石賀 直之さん
- ✿ 魚谷 和良さん
- ✿ 中村 圭一さん
- ✿ 影雲ひろば

### 功労賞

- ✿ 園田 洋子さん
- ✿ 東林 正弘さん

### ならビューティフルシニア表彰

- ✿ 伏見 敦さん (活動奨励賞)
- ✿ 森下 宏一さん (健康増進賞)
- ✿ 寺尾 友康さん (最高感動賞)
- ✿ 南浦 明子さん (地域活動賞)
- ✿ 田坂 美栄子さん (文化芸術賞)

### 奈良のお薬師さん大賞

- ✿ 山端 聡さん
- ✿ 全国防問ボランティアナースの会  
キャンパス生駒
- ✿ 奈良県傾聴ボランティア交流会

特集

県民ニュース

奈良を知ろう

暮らしに役立つ

お知らせ

日本に現存する  
最古の和歌集「万葉集」を  
わかりやすくご紹介します



## 橘諸兄の 雪かき

この歌は、天平十八(七四六)年正月に白雪が降り積もり、左大臣であった橘諸兄が諸王や高官らを連

訳

降り雪の白髪までに  
大君に仕へまつれば 貴くもあるか

橘諸兄 卷十七(三九二二番歌)

降り雪の如き白髪になるまで大君にお仕え申すと、畏れ多いことです。

れて元正太上天皇の御殿に参上して雪かきをしたときに詠んだ歌です。雪かきの後に太上天皇主催の宴が催され、「雪」をテーマにして歌を詠むように命じられたとあります。

当時、諸兄は六十三歳でした。この歌では、自らの白髪を目の前の雪の白さにたとえて、元正太上天皇を貴び敬う気持ちが表現されています。

同じ時に詠まれた葛井諸会(あはれ)の歌に「新しき年のはじめに豊の年しるすとならし雪の降れるは」(三九二五番歌)とあるように、雪は豊作をもたらすと考えられていました。雪をめりたいものとする発想は『宋書』や『文選』の影響であったとみられます。

さらに、他にも歌が詠まれたがその場で書き残さなかったのだからなくなつてしまった、とも記されており、従三位であった藤原豊成や正四位上であった藤原仲麻呂、従五位下

であった大伴家持(おおとものやかもち)など、同席した人々の名前が列挙されています。

現代では、家持が『万葉集』の編纂に関わつていたと考えられていますが、十一世紀の『栄花物語』には、諸兄をはじめ諸卿大夫が集まつて編纂したとあります。諸卿大夫とは三位以上と四・五位の官吏を指し、雪かきに招集されていた人々をほうふつさせます。

雪かきをした七四六年頃、諸兄の権力はすでに衰えを見せていました。『続日本紀』によれば、七五五年に不穏な振る舞いがあったと密告されて辞職し、七五七年に没しています。諸兄の子である橘奈良麻呂も、同年に謀反を密告され、獄中で亡くなつたとみられますが記録すら残つていません。橘諸兄の没後、橘奈良麻呂の変を経て、藤原仲麻呂の専制体制が確立しました。

(本文 万葉文化館 井上さやか)

万葉ちゃんの

## つぶやき

和歌や作者などに関連するものを紹介するよ!

## 万葉集と植物

『万葉集』には橘諸兄の歌が今回の歌以外にも数首取められています。その中にはアジサイやナデシコなどの植物を詠んだ歌があります。

『万葉集』には多くの植物が詠まれており、もつとも多く詠まれているものがハギで、一四一首にみられます。ハギという文字は万葉集では「萩」ではなく、「芽子」という文字が多く使われています。ハギの他にも、ウメ、マツ、タチバナ、サクラなども多く詠まれています。

現代でも見ることが出来る植物が多いので、皆さんも植物を見て、万葉の時代に思いを馳せてみてはいかがでしょうか。

「はじめての万葉集」でも過去にカキツバタやツバキなどを詠んだ歌を紹介したよ。



# 聖徳太子と太子道

奈良盆地のほぼ中央に位置する、奈良県で最も小さいまち三宅町には、飛鳥時代に聖徳太子が斑鳩宮から三宅の原を経て飛鳥の小墾田宮へ、お供の調子麿を従え、愛馬黒駒に乗って通われたという伝承があり、その道を「太子道」と呼んでいます。

奈良盆地中央部の三宅町屏風から田原本

町保津方面へと続く一本の道（南南東方向へ斜行している部分）が今日に至るまで残っています。この道路が、壁の補強材の筋違に似ているところから「筋違道」とも呼ばれました。

「万葉集」に詠まれている「三宅道」がこの太子道のこととみることもできます。中世以降は「法隆寺街道」とも呼ばれ、生活道路として盛んに利用されるようになりまし。現在では町道70号線として活用されています。

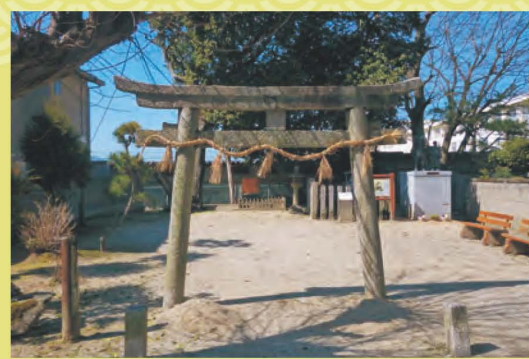
## 太子道

また、沿道にある屏風杵築神社には「屏風の清水」と呼ばれる太子ゆかりの文化資源があります。太子が屏風村をお通りの際、お供の調子麿が飲み水を探しましたが、見つかりませんでした。そこで太子が従者の持つ矢でこの地をひと突きすると、な

んとそこからきれいな水がこんこんと湧き出てきました。村人はこの清水を「矢尻ノ井戸」と名付け、皆で大切に使用しました。



矢尻ノ井戸



## 白山神社（三宅町屏風）

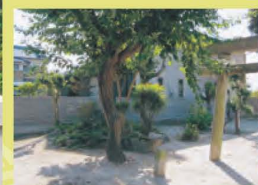
白山神社は、太子道の沿道にあり屏風杵築神社と相対する位置にあります。境内の奥には聖徳太子が斑鳩から飛鳥への往來の際、この地で休憩された時に腰をかけたものと伝わる「腰掛石」や、太子の愛馬「黒駒」の手綱を結わえたといわれる「駒つなぎの柳」があります。また、太子を偲び建立された像で、屏風を往来される様子を表した「黒駒に乗る太子像」を見ることができます。



黒駒に乗る太子像



腰掛石



駒つなぎの柳

三宅町産業振興課 ☎0745-44-3071 FAX0745-43-0922

# 奈良のむかしばなし

第76話

奈良県の北西部、北葛城郡王寺町。その王寺町のマスコットキャラクタ―として人気の雪丸。聖徳太子の愛犬で、人の言葉を理解し、お経も唱えたという賢い雪丸。今回はそのルーツを探ってみよう。

## 雪丸のルーツ

文・山崎しげ子

士のところへ行き、訴状を書いてもらいなさい」と言った。

再び、白雪丸が大喜びで太子のもとへ。太子は学架に書いてもらった訴状を読むと、役人を呼んで注意した。その後は盗み取られることはなくなったそうだ。

このお話は、江戸時代初めの慶長十二(一六〇七)年に書かれた『太子伝撰集抄別要』に登場する。

白雪丸のお話は、実は、聖徳太子への信仰が一層高まった鎌倉時代から、『聖徳太子絵伝』が多く作られ、その頃から登場したようだ。談山神社(桜井市)の『聖徳太子絵伝』(十五世紀)もその一つ。聖徳太子と巻物をくわえた白雪丸が描かれている。

その後の、江戸時代の末から明治時代初め頃に書かれた『達磨寺略記』。ここで初めて雪丸の名が登場する。ということは、雪丸のルーツは、白雪丸ということか。

昔、昔、聖徳太子が九歳の頃のお話。太子の宮殿で、白雪丸と言う名の犬が大切に飼われていた。太子は、白雪丸に担当の役人を付け、毎日食べ物を与えていた。

ある時、太子の前に白雪丸が来て、少ししゃべった姿で何かを訴えるように前脚を折り曲げてかしこまった。太子は、白雪丸の食べ物を役人が盗み取っていることを伝えたいのだと気付いたが、証拠がない。

太子は、白雪丸に「学架」という博



さてさて、その白雪丸のご主人の聖徳太子。飛鳥時代、叔母の推古天皇とともに皇太子の立場で政治を行った。遣隋使の派遣、十七条憲法の制定、仏教の興隆に努めた。

太子は幼少から聡明で、十人の話を一度に聞き分けたという。その太子の愛犬、賢い雪丸。今は、王寺町の観光・広報大使として日々、大活躍している。

### 雪丸像

達磨寺にまつられている聖徳太子の愛犬の石像で、王寺町公式マスコットキャラクタ―「雪丸」のモデル。町指定文化財。花崗岩製で、江戸時代に作られたとされる。



### 達磨寺1号墳

達磨寺の境内には3基の古墳があり、その1つ。横穴式石室をもつ径約15mの円墳。雪丸の臨終の際、「自分を達磨塚の丑寅(北東)に葬るよ」と遺言したとされるように」と遺言したとされることから、雪丸の墓と考えられていたようので石室近くに雪丸像が安置されていた。



※雪丸のルーツについては、王寺町広報誌を参考にしています。

### 物語の場所を訪れよう

「達磨寺(雪丸像、達磨寺1号墳)」  
 (王寺町本町2丁目1番40号)  
 奈良交通バス張井バス停下車すぐ



問王寺町観光協会 ☎0745-33-6668

# 奈良の輝く 起業×企業

vol.36

奈良の魅力が詰まった  
こだわりのお菓子たち

ドネードウガトー

代表  
ならBonbon

代表

神谷 優希 さん



## 奈良の食材を使った あめ 飴

2001年からフランス菓子教室を主宰しています。教室を運営する中で、奈良の食材を使ったお菓子を作りたいと思い、奈良女子大学の学生と一緒に奈良漬サブレを開発しました。商品開発のために奈良の食材を研究すると、奈良には多くの素晴らしい食材や食文化があることに気付きました。これらの魅力を多くの人に伝えようと「ならBonbon」を立ち上げ、食材の味や香りをいかした飴を作っています。

## 自然の味と香りとこだわり

「ならBonbon」で使っている食材は、その食材の魅力や背景、飴にしたときの価値、今後の生産計画など、さまざまな面を考慮して決めています。特に安心して使い続けられる食材であるかはとても重要です。飴に食材を練り込む際は、そのままでは難しいのでパウダーやオイルなどに加工します。その場合もフリーズドライなど自然の味や香りができるだけ残る加工方法にこだわっています。最初に商品化した「片平あかね」は、きれいな赤色と香りを出すために3年かかりました。

飴を入れる容器などにもこだわりがあります。飴の自然な味や香りは優しく、プラスチックなどの容器に入れると、

飴に容器の匂いが移ってしまいます。そのため「ならBonbon」

ではスパイス用のガラス瓶の容器を採用しています。パッケージには奈良らしく鹿や正倉院の宝物などのデザインを取り入れ、飴はかわいい手まり模様になっています。季節によって種類は変わりますが、片平あかねの他にも、大和橘や古代ひしおなど約12種類の飴を展開しています。



## これからお菓子とともに

最近では、「こめあめプロジェクト」を始めました。こめあめは、お米を使った古くからある甘味料です。このプロジェクトは御所市の「吐田米」を使い、地域の社会福祉法人でこめあめを作り、そのこめあめを焼き菓子などの材料に使うという取り組みです。おいしいお菓子を届けながら、地域にも貢献できればいいなと思っています。これからお菓子を通じて多くの人に奈良の魅力を発信するとともに、自然の恵みに感謝し、お菓子作りに関わる方々とともにさまざまな活動を行っていききたいと思っています。

なら  
Bonbon

ドネードウガトー  
ならBonbon

所 奈良市橋本町3-1 BONCHI1階  
☎ 0742-43-5446  
FAX 0742-43-5460  
www.narabonbon.com

ならBonbonの飴や焼き菓子などの商品やこだわりなど詳しくはこちらから!



# 具たくさん冬野菜の 甘酒ポタージュ



## 作り方

### 【下準備】

- ホウレン草は下茹でし、5cmの長さ切る。カブ、玉ネギ、ニンジン、ジャガイモは皮をむき、2cmの角切りにする。レンコンは皮をむき、5mm厚の輪切りにして4等分にする。芽キャベツは縦半分に切り、芯に切り込みを入れ、ブナシメジは小房に分ける。ホタテは食べやすい大きさに切り、ベーコンは5mm幅に切る。
- ① ニンジン、ジャガイモ、レンコン、芽キャベツを皿に並べてラップをして、電子レンジ(600W)で1分30秒ほど加熱する。
- ② 鍋にバターを熱して、ベーコンを入れて炒める。香りが出たら玉ネギを加え軽く炒め、そこへ①を加えて焦がさないようにさらに炒める。
- ③ ②にカブ、ブナシメジを加えて軽く炒め、全体に小麦粉を振り入れ、さらに軽く炒める。
- ④ ③にチキンブイオンを半量加えてなじませ、残りのチキンブイオンも加え、沸騰したらアクを取る。
- ⑤ ④に牛乳を加える。ひと煮立ちしたら甘酒を加え、塩、こしょうで味を調える。
- ⑥ ⑤にホウレン草とホタテを加えて3分ほど煮込み、お好みですりおろしたショウガを加えて完成。

### 調理のポイント

- 甘酒は牛乳の後で入れると風味が残り、おいしく仕上がります。
- カボチャや里イモを入れたり、ホタテの代わりにアサリやハマグリ、鶏肉やソーセージなどでアレンジしてもおいしいです。

# 新発見! おいしい 奈良

vol.85

## 材料(4人分)

- ホウレン草……………80g
- カブ……………50g
- 玉ネギ……………50g
- ニンジン……………40g
- ブナシメジ……………40g
- ジャガイモ……………40g
- レンコン……………20g
- 芽キャベツ……………6個
- ホタテ……………4個
- ベーコン……………3枚
- チキンブイオン……………500ml
- 甘酒(米麹使用)……………250ml
- 牛乳……………200ml
- バター……………10g
- 小麦粉……………大さじ1
- 塩、こしょう……………適量
- ショウガ(お好みで)……………適量

## レシピ考案者

洋風ナチュラルCafé

La ville～都～

オーナーシェフ

あきやま さとみ

秋山 都充さん



NAFICでは、開業計画を作成する講義があり、在学中からしっかり準備することができました。また、開業にあたっては、お店のメニュー作りの相談に乗っていただくなど、卒業後の手厚いサポートにも感謝しています。

### お店の情報



洋風ナチュラルCafé

La ville～都～(ラヴィーユ みやこ)

地産地消にこだわり、手作りのランチやお菓子を提供。明日香村産の野菜や果物をふんだんに使ったメニューはどれも好評。テイクアウトも可。

〒明日香村岡1156  
☎0744-55-5867

時 平日11時～17時  
土曜・日曜・祝日10時30分～17時  
(12月・1月は16時まで)

休 木曜、第2・4水曜  
🌐 www.laville-miyako.com

## NAFIC オープンキャンパスの開催

(カリキュラム・概要説明、施設見学、個別相談など)

### フードクリエイティブ学科

時 3月6日(日)・20日(日)

フランス料理の調理実習(試食あり)



### アグリマネジメント学科

時 3月13日(日)

野菜の収穫などの農業実習体験



詳しい内容や申し込みは下記HPから。

📍 県立なら食と農の魅力創造国際大学校(NAFIC)

【フードクリエイティブ学科】☎0744-46-9700 FAX 0744-46-3370

【アグリマネジメント学科】☎0744-47-3430 FAX 0744-47-3431

🌐 www.3.pref.nara.jp/nafic

おトクが  
いっぱい♪

# 「なら子育て応援団」 に登録しよう!

子育て  
+プラス vol. 22

## 「なら子育て応援団」とは

県が実施する子育て支援の取り組みのひとつです。協賛店舗(応援団体)がさまざまなサービスを提供し、妊婦さんや子育て家庭を応援する制度です。応援団員 **1,720店舗** 利用登録者 **44,402人**

(令和3年3月末現在)

## 利用者(対象者)

県内在住の ●18歳未満の子どもがいる家族  
●妊婦さんとその家族

## 利用方法

- ①「なら子育て応援団」ホームページから利用登録
- ②協賛店舗で、取得した**ロゴマーク**を提示
- ③おトクなサービスが受けられます!



協賛店舗も募集中!



うどん チェーン店	同伴のお子さま1人につき、 ミニうどん1つを <b>無料サービス!</b>	
ハンバーガー チェーン店	一部のハンバーガーセットを <b>特別価格で提供!</b>	
ほかにも	ミルク用のお湯の提供、 キッズコーナーの設置 など	

利用登録と  
詳しい内容は  
こちら▼



子育てを応援する施設や店舗では、体罰などによらない「ゆるり子育て」ステッカーが掲示されています。

「ゆるり子育て」を広めましょう!

☎県女性活躍推進課 ☎0742-27-8603 ☎0742-24-5403

# ゲノム編集食品を知っていますか?

奈良  
くらし  
手帳 vol.61

近年、新たな育種技術として「ゲノム編集技術※」を用いて品種改良された農作物などが開発され、食品として流通する段階を迎えています。

※DNA(遺伝子)の狙った場所を、どこでも正確に改変できる技術のこと。

例

収穫量が多い  
稲

身の量が多い  
真鯛

栄養価の高い  
トマト

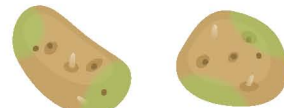


現在開発が進められているゲノム編集食品の多くは、自然界で起こりえる突然変異を意図的に行うものであり、通常の品種改良と同程度のリスクと考えられています。

開発中のもの

食品をより安全にするために

例 芽がでて安心なジャガイモ



- ジャガイモの芽や緑色の部分では、ソラニンという毒素が作られ、食中毒の原因となります。

ソラニンの合成過程で働く酵素遺伝子にゲノム編集で変異を起こします。

- 食中毒のリスクを減らしたジャガイモ



☎県消費・生活安全課 ☎0742-27-8681 ☎0742-22-0300 または県内各保健所



# いつまでも 住み慣れた地域で

めざせ！健康寿命日本一！

奈良  
養生訓  
vol. 139

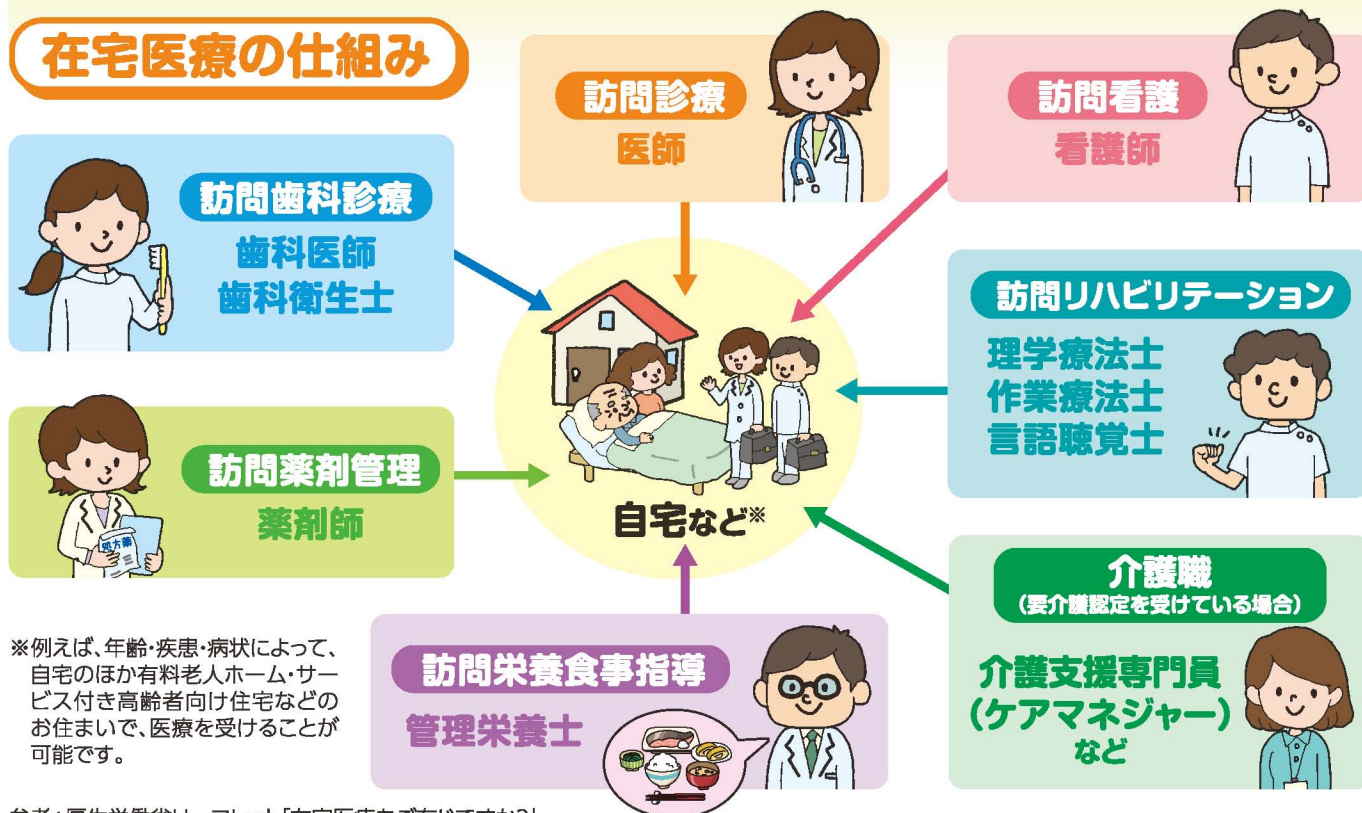


## 在宅医療という選択肢



通院が難しくなったときや退院後に自宅など\*で治療を受けられることをご存じですか。在宅医療では、専門知識をもつ医療職・介護職が連携し、自宅など\*を訪問して、必要な医療・福祉サービスを提供します。

### 在宅医療の仕組み



\*例えば、年齢・疾患・病状によって、自宅のほか有料老人ホーム・サービス付き高齢者向け住宅などのお住まいで、医療を受けることが可能です。

参考：厚生労働省リーフレット「在宅医療をご存じですか？」

### 在宅医療を選択肢の1つに (専門家のご意見)

在宅医療とは、住み慣れた自宅で治療を継続しながら過ごしていただくという医療の形です。それぞれの専門知識をもつ医療・介護の多職種が連携することで、在宅医療を提供しています。在宅医療の現場では、自宅に戻ることによって、笑顔が増えた患者さんの姿をたくさん見てきました。安心して過ごしていただくためには、患者ご本人やご家族の思いが反映された環境をつくることが重要です。病院への入院だけでなく、在宅医療も選択肢の1つとして検討してみてください。



竹村医院 院長 竹村 恵史さん

### いつも大好きな家族の傍に (在宅医療を選択された家族のコメント)

いつでも大好きな母親の傍にいるため、在宅医療を選択しました。医師、看護師、理学療法士などの皆さんの協力があって、在宅医療は成り立っています。在宅医療を始めると決めたときは不安もありましたが、実際に始めてみると、想像していたよりも安心して自宅で生活することができています。

在宅医療についてもっと詳しく知りたい人、話を聞いてみたい人は、**かかりつけ医、訪問看護ステーション、担当ケアマネジャー、お住まいの市町村の地域包括支援センター**にご相談ください。

奈良県地域医療連携課 ☎0742-27-8676 FAX 0742-22-2725

特集

県民ニュース

奈良を知ろう

暮らしに役立つ

お知らせ

2月1日から3月18日は

# サイバーセキュリティ月間



サイバー犯罪の被害に遭わないために、  
インターネットの安全な利用について考えましょう。

## ID・パスワードは 大切に管理しましょう



出典:IPA「パスワード-もっと強くキミを守りたい-」

メール本文の  
リンクはクリック  
しないでください。

## 不審なメールに ご注意ください

ウイルス感染や  
個人情報  
を盗む目的で  
送られることが  
あります。

OX銀行の  
大至急、あなたの  
IDとパスワードを  
入力して下さい



## ウイルス対策 ソフトを 導入しましょう

身に覚えのない  
メールや  
添付ファイルは  
開かないように  
しましょう。

ID、パスワードを  
他人に知られると  
なりすましか  
不正利用される  
危険があります。

パスワードは  
使い回さず、  
不必要な入力を  
しないように  
しましょう。



## OS、ソフトは常に 最新にしましょう



奈良県警察HPでは  
サイバー犯罪の手口や  
防犯対策などを  
紹介しています。



## サイバーセキュリティ・ カレッジ in NARA ～パネル展～

期 間

2月1日(火)～14日(月)

場 所

奈良公園バスターミナル

内 容

ひろげよう情報モラル・  
セキュリティコンクールの  
受賞作品などの展示

奈良県警察本部サイバー犯罪対策課 ☎0742-23-0110



特集

県民ニュース

奈良を知ろう

暮らしに役立つ

お知らせ

# 「ひきこもり」ひとりで悩んでいませんか？

いろいろなことが重なって起きるのがひきこもり状態です。  
個人や家族のせいではありません。

外に出ることが  
不安

人と  
関わりたくない

抜け出したい  
けれど一歩が  
踏み出せない

ひきこもっている  
子どもに  
どう接したらいいの？

ひきこもりって  
そのうち  
治るのかな？

どこに  
相談したらいいか  
わからない

抱え込まず、勇気を出してご相談ください。

ひきこもりでお悩みの方やご家族を支援するため、  
無料の相談窓口を開設しています。解決に向け、一緒に考えていきましょう！



お気軽に  
お電話  
ください

## 奈良県ひきこもり相談窓口

一人一人に寄り添った相談・支援を行います



専用ダイヤル

# 0742-27-8130

専門スタッフが  
相談をお受けします

状況に応じた  
専門機関を  
ご紹介します

プライバシーは  
厳守いたします

時 平日9～17時(土・日・祝・年末年始を除く) ※来所相談は予約制

所 県庁本庁舎1階(青少年・社会活動推進課内)

橿原市、五條市、王寺町、大淀町で出張相談会も実施中



### 家族会特別研修会を開催します

ひきこもりについて理解を深め、当事者への関わりについて考えてみませんか。詳細は下記へ。

時 2月20日(日) 13時30分～16時20分

所 県社会福祉総合センター(橿原市)

申 2月16日(水) 17時までに下記へ。

問 NPO法人キャリアサポートセンター奈良

☎・FAX 0744-29-6776

🌐 cscnara.ksaka.net

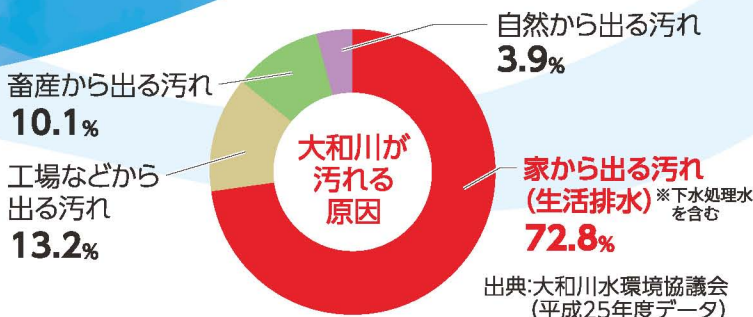
ひきこもりは、元気や自信が失われている状態であり、「怠けている」わけでも、「甘えている」わけでもありません。ひきこもり状態にある人やそのご家族は生きづらさと孤独・孤立の中で、日々葛藤しています。

ひきこもりという状態は同じであっても、背景や思いは一人一人違います。それぞれの人への理解が大切です。



# 一人一人の取り組みで川の水をきれいに! -2月は大和川水質改善強化月間です-

大和川の水質は流域全体の取り組みによって年々改善していますが、その支川ではまだまだ改善が必要です。水が汚れる原因の約7割は生活排水。川をきれいにするためには、私たち一人一人の取り組みが大切です。



## 家庭でできるちょっとした工夫

### 流さない

三角コーナーや水切りネットを活用して、食べ残しなどは直接流さない。



### ゴミを減らす

ゴミになるものは買わない、もらわない。マイバックやマイボトルを活用すると家計にも優しい!



### 残さない

食事は食べる分だけ作り、残さない。残ったら冷蔵庫などで保存!



### ふき取る

食器やフライパンは汚れをふき取ってから洗う。古着を使えば、無駄なごみもでません。



## みんなの手で美しい川に



### 大和川一斉清掃

時 3月6日(日)午前中  
所 大和川流域県内23市町村 約60カ所  
【メイン会場】  
大安寺西小学校運動場(奈良市)  
地域の皆さん、関係団体、企業、行政と一緒に大和川を清掃します!  
ぜひ近くの会場で参加してください。  
集合場所など詳しくは下記HPで!  
問 県水資源政策課 ☎0742-27-8489  
🌐 www.pref.nara.jp/14678.htm

## 下水道へ接続しましょう!

下水道が利用可能となった区域では、法律により下水道に接続する義務が生じます。接続がまだの方は速やかに下水道へ接続しましょう。  
※接続については、お住まいの市町村下水道担当課へ。

## 浄化槽をきれいに保ちましょう!

し尿と生活雑排水を処理する浄化槽を設置している戸建てやマンションにお住まいの方は、定期的な浄化槽の検査や清掃が必要です。

下水道の普及に伴い、大和川の水質も大きく改善しています!



下水道マスコットキャラクター「スイスイ」

### 法定検査 年1回

浄化槽本来の機能が十分に発揮されているかを総合的に検査します。

☎(一社)奈良県環境保全協会  
☎0745-22-5161

### 清掃 年1回以上

浄化槽にたまった汚泥を取り除き、付属装置や機械類の洗浄、掃除を行います。

☎お住まいの市町村担当課へ。

### 保守点検 年3回以上

浄化槽の機能を維持するため、機器点検、消毒剤の充填などを行います。

☎保守点検業者へ。

※上記は一般的な家庭用の小型合併浄化槽での回数です。処理方式などによって異なります。

問 県水資源政策課 ☎0742-27-8737 FAX 0742-27-6395

# なら歴史芸術文化村 3/21 開村!

3月21日(祝)に開村する「なら歴史芸術文化村」では、文化財の修復公開や展示、アートや音楽を通じた幼児向けプログラムなどを実施します。また、レストランや農産物、伝統工芸品などのショップで、奈良の魅力を満喫できます。

オープニングイベントも開催しますので、詳しくは下記HPまで。なお、3月21日(祝)の開村時間については、後日HPなどでお知らせします。



① なら歴史芸術文化村(天理市杣之内町437-3)

② 県なら歴史芸術文化村整備推進室 ● ☎0742-27-8073

③ www3.pref.nara.jp/bunkamura



## おでかけ

### しあわせ回廊なら瑠璃絵

① 2月8日(火)~14日(月)各日18時~21時  
※雨天決行・荒天の場合中止

② 春日大社・興福寺・東大寺 ほか

奈良公園一帯が幻想的な瑠璃色に包まれる「しあわせ回廊なら瑠璃絵」を今年も開催。奈良を代表する三社寺「春日大社」「興福寺」「東大寺」を幻想的な光の回廊でつなぎます。

また今年も、霊庭園イルミネーション「冬七夕ロード」のほか、社寺を巡るスマホスタンプラリーなど楽しいイベントが盛りだくさん!ぜひお越しください。

③ なら瑠璃絵実行委員会事務局 ● ☎0742-20-0214

④ rurie.jp

- 本場開催 ■ GI・GII ■ GIII
- FI ■ FII
- 🌙 ナイター ★ ミッドナイト
- ♥ ガールズ

## 2月 奈良競輪 開催日程

月	火	水	木	金	土	日
	1	2	3	4	5	6
	広島♥		静岡			和歌山
	取手			玉野in松山🌙		
	小倉🌙♥					
7	8	9	10	11	12	13
和歌山			奈良	春日賞争覇戦GIII		
14	15	16	17	18	19	20
	岐阜		いわき平(ジャパンC)			取手(全日本編成)
	平塚		防府			
		京王閣🌙			小倉🌙	
21	22	23	24	25	26	27
	取手(全日本選抜)				高知(施設整備)	
	岸和田				向日町♥	
				四日市(西日本C)🌙	川崎🌙	
28						
高知(施設整備)						
川崎🌙						

車券は電話やインターネットでも買えるよ!詳しくはこちらから▶



今月の本場開催 おかげさまで71周年を迎えました。競走戦いにご期待ください!  
2/10●~13● 春日賞争覇戦GIII

① 県営競輪場 ☎0742-45-4481 ② 平城駅から西へ約700m  
※競輪開催中は大和西大寺駅北口から無料バス運行

## 奈良・町家の芸術祭 はならあと2021 -地球に優しいエコロジカルな芸術祭-

① こあエリア(天理)  
2月11日(祝)~28日(月)  
各日10時~17時

※(火)~(木)休み、2/23(祝)は開催  
② インフォメーション:Art-Space TARN  
(天理本通り商店街内)

今回11回目となる地域型アートイベント。天理駅前の商店街に点在する元店舗や空き家に、国際的に活動する現代美術作家5組の環境問題をテーマとした作品が展示されます。また、マルシェやサステナブル講座、アート作品販売会、映画上映などの多様なイベントも開催されます。詳しくは下記HPへ。

③ 県まちづくり連携推進課 ● ☎0742-27-7521  
④ hanarart.jp



## 羊毛フェルト体験

① 2月27日(日)  
② 10時~③ 13時30分~  
(所要時間約2時間)

ニードルを使って羊毛を加工し、オリジナル作品作りをお楽しみいただけます。各回定員20人(先着)。800円/人。

④ 前日までに電話で下記へ。  
⑤ 県営うだ・アニマルパーク(宇陀市) ☎0745-87-2520  
⑥ www.pref.nara.jp/1839.htm



特集

県民ニュース

奈良を知ろう

暮らしに役立つ

お知らせ

## 学ぶ

### 男性にとっての男女共同参画を考える講座

「生きづらさ」を感じる多くの男性たちへ  
～「男らしさ」から解放されませんか～



⑤ 2月19日(土) 14時～16時

「男らしさ」を押しつけられて、「生きづらさ」を感じていませんか。「生きづらさ」との向き合い方を学び、気持ちをラクにして生きてみませんか。定員30人(先着)。

【対象】男性

④ 講座の詳細や申込方法は下記HPで。

2/16締切(必着)。託児は2/10締切(必着)。

⑧・⑨ 県女性センター

〒630-8216 奈良市東向南通6

☎0742-27-2300 ☎0742-22-6729

⑩ www.pref.nara.jp/11774.htm

### 奈良県立医科大学附属病院 臨床研究県民公開講座

県民とともに創る 未来への医療



～がんと生活習慣病～

⑤ 2月27日(日) 14時～16時

⑧ 県コンベンションセンター(奈良市)

●会場参加 定員200人(先着)

●WEB参加 定員なし

【対象】奈良県民ほか周辺地域の人

④ メールかFAXで名前・お住まいの市町村名・電話番号・ご希望の参加方法を下記へ。2/21締切(必着)。

⑧ 奈良県立医科大学附属病院

臨床研究センター

☎0744-22-3051

☎0744-29-8845

✉ icats@naramed-u.ac.jp

⑩ www.naramed-u.ac.jp/~icats

メールアドレスは  
こちらをコピー▶



## 奈良漢方モノコト市

⑤ 3月4日(金)～6日(日)

各日10時～16時



⑧ BONCHI(奈良市・もちいどのセンター街内)

奈良に古来からゆかりの深い薬用作物を使った食品や雑貨などの販売会を開催。薬用作物に関するワークショップ、トークイベントも実施。

⑩ トークイベントは要事前申込、定員25人(先着)。詳しくは下記HPから。

⑨ 県産業政策課 ●

☎0742-27-8814

⑩ narakampo.com(イベント専用HP)

www.pref.nara.jp/item/258501.htm

(県産業政策課HP)



## 県立ジュニアオーケストラ定期演奏会

⑤ 3月13日(日)

14時開演(13時開場)



⑧ 県文化会館(奈良市)

11回目を迎える県立ジュニアオーケストラの定期演奏会。今回は、県立奈良高等学校吹奏楽部とのジョイントコンサートを行います。子どもたちが心を込めて作り上げる音楽をぜひお楽しみください。

⑩ 下記HPの申込専用フォームから。またはFAXで住所・名前・電話番号・希望人数を下記へ。2/16締切。

⑨ 県文化振興課 ●

☎0742-27-8917 ☎0742-27-8481

⑩ www.njo.pref.nara.jp



## 奈良のおいしい食フェスタ

⑤ 3月12日(土) 11時～17時

13日(日) 10時～16時



⑧ 奈良県コンベンションセンター(奈良市)

有名シェフのレストランブース、キッチンカーなどで「奈良のおいしい食」をご提供! 子ども向け「食」イベントも開催。

要事前申込。

【定員】各日150人(先着)

⑩ 下記HPから(2/28締切)。または申込用紙(県庁・各分庁舎などで配布)に必要な事項を記入の上、郵送で下記へ。2/28締切(消印有効)。

〒630-8501 奈良市登大路町30番地

県豊かな食と農の振興課

奈良のおいしい食フェスタ申し込み係

⑨ 奈良のおいしい食フェスタイベント事務局

☎0120-405-533(平日10時～17時)



### 奈良県のサクラを守ろう! クビアカツヤカミキリ防除講習会

⑤ 3月2日(水) 14時～16時(13時開場)

⑧ 県文化会館(奈良市)



令和元年度に奈良県で確認された、サクラなどバラ科樹木を食害する特定外来生物クビアカツヤカミキリの被害が、年々拡大しています。

クビアカツヤカミキリとは何か、サクラを守るにはどうしたらよいか学びませんか。定員100人(先着)。

④ 下記申込専用HPかFAXで住所・名前・電話番号を下記へ。

【申込期間】2/7～21(必着)

⑧ 県景観・自然環境課 ●

☎0742-27-8757 ☎0742-22-8276

⑩ www.pref.nara.jp/2613.htm

www.secure.pref.nara.jp/3070.html(申込専用HP)

## 緑と花の一日塾受講生募集

- 時 ①3月7日(月) ②3月8日(火)  
いずれも10時～15時
- 所 ①ミグランス橿原市役所分庁舎(橿原市)  
②県文化会館(奈良市)
- 初心者を対象とした、庭木と花の植栽や管理に関する講義を行います。両日とも内容は同じです。
- 【定員】①35人(抽選) ②40人(抽選)
- 甲 ハガキかFAXで住所・名前・電話番号・受講希望日・県外在住の場合は通勤先・通学先を記入の上、下記へ。  
2/15締切(必着)。
- 問 (公財)奈良県緑化推進協会  
〒634-0033 橿原市城殿町459  
☎0744-26-0200 ㊟0744-26-0201

## ならボランティア研究集会 ～withコロナ これからのボランティア～

- 時 2月26日(土) 13時～16時
- 所 県社会福祉総合センター(橿原市)
- ボランティアが集い、各地域の取り組みや課題を学びます。
- 【講演】(社福)大阪ボランティア協会 永井美佳さん  
【実践報告】コロナ禍でのボランティア活動について
- 甲 郵送かFAXで申込書(下記HPから入手可)を下記へ。  
2/18締切。
- 問 (社福)奈良県社会福祉協議会  
〒634-0061 橿原市大久保町320-11  
☎0744-29-0155 ㊟0744-26-0234  
㊟ www.nara-shakyo.jp

## 災害時通訳・翻訳ボランティア養成研修

- 時 3月12日(土) 13時30分～16時30分
- 所 県文化会館(奈良市)
- 多文化共生マネージャー全国協議会から講師を招き、災害時の外国人への情報伝達について学びます。定員50人(抽選)。
- 甲 郵送・持参・FAXで、申込書(下記HPで入手可)を下記へ。  
3/4締切(必着)。
- 問 県外国人支援センター  
〒630-8122 奈良市三条本町8-1 シルクア奈良2階  
☎0742-81-3320 ㊟0742-81-3321  
㊟ www.pref.nara.jp/32999.htm

## 聴覚障害者向け福祉機器展示会

- 時 2月19日(土) 10時～16時
- 所 県社会福祉総合センター(橿原市)
- 聴覚障害のある人やその家族、福祉機器に興味がある人に向けて、聴覚障害のある人の暮らしに役立つ機器を展示・紹介します。いろいろな機器を実際に手に取って体験したり、福祉機器業者から説明を聞くことができますので、ぜひお越しください。詳しくは下記HPへ。
- 問 県聴覚障害者支援センター  
☎0744-21-7880 ㊟0744-21-7888  
㊟ www.nds-center.nara.jp

## 「奈良のむかしばなし」パネル展 ⑤ 広陵町

- 時 2月17日(木)～27日(日) 9時30分～17時
- 休 月曜
- 所 広陵町立図書館(広陵町)  
会場の問はこちら ▶ ☎0745-55-4946
- 問 県広報広聴課  
☎0742-27-8326 FAX 0742-22-6904

## 募集

### 臨時的任用教職員 (講師、臨時事務職員など)を募集

- 県内公立学校で勤務する講師などを随時募集しています(登録制)。申込方法など詳しくは下記HPへ。
- 【対象職種】講師、臨時事務職員、臨時学校司書、臨時栄養職員
- 【採用】登録をされた中から、欠員などの状況に応じて選考し臨時的に採用。登録しても必ず採用されるわけではありません。登録は令和4年度内有効。
- 甲 郵送か持参で市販の履歴書に必要事項を記入の上、下記へ(写真貼付)。なお、講師のみ奈良県電子申請・届出システム(e古都なら)でも登録可。
- 【受付期間】随時(持参は閉庁日を除く9時～17時)
- 問 県教職員課  
☎0742-27-9844  
㊟ www.pref.nara.jp/3400.htm

## 農業研究開発センター成果発表会

- 時 3月3日(木) 13時～16時15分
- 所 県農業研究開発センター 交流・サロン棟(桜井市)
- 農業に関する最新の研究内容を発表し、ポスターの展示もを行います。定員50人(先着)。
- オンラインでも参加可(Web同時配信)、定員150人(先着)。
- 甲 下記HPの申込フォームから。2/25締切。
- 問 県農業研究開発センター  
☎0744-47-4493  
㊟ www.secure.pref.nara.jp/2941.html

## はじめての手話講座

- 時 3月5日(土)・24日(木)  
いずれも14時～15時30分
- みなさんの周りにも耳の聞こえない人がいます。手話に関心のある人、聴覚障害のある人とのコミュニケーションを楽しみませんか?ご家族・友人をお誘い合わせの上、ぜひお越しください。
- 各日定員20人(先着)。詳しくは下記HPへ。
- 甲 下記HPか右記から。または電話・FAX(希望日・名前・年齢・連絡先・居住地町村を記載)で下記へ。2/25締切。
- 所・問 県聴覚障害者支援センター(橿原市)  
☎0744-21-7880 ㊟0744-21-7888  
㊟ www.nds-center.nara.jp **こちらからも申込可▶**

## ムジークフェストなら2022 「華麗なるオペラ・ミュージカルセレクト」 合唱団募集!

ムジークフェストなら2022(5/15(日)～6/5(日))における、奈良フィルハーモニー管弦楽団とムジークフェストなら合唱団による公演出演者を募集します。

【本番】時 5月22日(日)15時開演

所 県文化会館(奈良市)

【練習】時 3月13日(日)～5月15日(日)計9回

指導:大原末子さん

練習日程など詳しくは下記HPで。

所 大和郡山市中央公民館(三の丸会館)ほか

【対象】合唱経験があり、練習に参加できる高校生以上の人

【参加費】10,000円(公演入場券2枚含む)

① FAXかメールで郵便番号・住所・名前(ふりがな)・電話番号・年齢・希望パートを下記へ。2/28締切。

② 奈良フィル事務局

☎0743-57-2235 ☎0743-56-5666

✉ naraphil@leto.eonet.ne.jp

🌐 www.pref.nara.jp/51513.htm

## 「地域の河川サポート事業」参加団体募集! ～河川美化活動を支援します～

地域による河川美化活動を育成し、憩いと潤いのある河川空間を創出するため、地域住民の皆さまが主体的に実施される河川美化活動(河川の清掃・草刈・花の植栽など)を支援します。詳しくは下記HPで。



③ 県水資源政策課

☎0742-27-8489

🌐 www.pref.nara.jp/17237.htm

## 県が定める都市計画道路の見直し(案)に ついての意見募集 -天理周辺地域および県西部地域-

天理周辺地域(天理市・田原本町)および県西部地域(香芝市・葛城市・大和高田市・広陵町)において県が定める都市計画道路の見直し(案)を作成しましたので意見を募集します。

【閲覧場所(2/1より公表)】

県土利用政策室、県政情報センター、県民お役立ち情報コーナー、天理市・田原本町・香芝市・葛城市・大和高田市・広陵町の都市計画担当課。または下記HPから。

① 意見がある場合は、様式(上記閲覧場所または下記HPから)に住所・名前・連絡先・意見を記入し、持参・郵送またはFAXで下記へ。もしくは下記HPのお問い合わせフォームから。

【募集期間】2/1～3/2(必着)

② 県土利用政策室

☎0742-27-7520 ☎0742-24-3461

🌐 www.pref.nara.jp/item/259106.htm

## 第4回 奈良県営住宅の入居者募集

募集する団地・住戸については、下記HPまたは募集案内パンフレットをご覧ください。募集案内パンフレットは各市町村役場、県営住宅管理事務所、県住まいまちづくり課、県営住宅北部サービスセンター、県営住宅サービスセンターで配布します。同一の住戸に希望者多数の場合は抽選。

③ 募集案内パンフレットの中の専用ハガキに必要事項を記入し、郵送。

【申込期間】2/1～15(必着)

④ 県住まいまちづくり課

☎0742-27-7539

🌐 www.pref.nara.jp/34928.htm

## 外国人観光ボランティアガイド 会員募集説明会

時 2月26日(土)15時30分～17時30分

所 はぐくみセンター(奈良市)

奈良SGGクラブは、外国人旅行者のお手伝いという社会貢献活動をしている、日本政府観光局(JNTO)登録の善意通訳団体です。

会員募集のため、年に一度、説明会を開催しています。

【対象】県内の観光スポットの説明が可能な英検2級程度以上の語学力と、基礎的なIT・コミュニケーションスキルがある人(学生不可)。定員20人。

① 下記HPから。2/16締切。

② 奈良SGGクラブ

☎0742-22-5595

🌐 narasggclub.web.fc2.com/narasgg

## 県有施設への広告掲出募集

県有施設にて広告を掲出する企業などを募集します。募集規格はB2サイズのポスター。広告内容については審査があり、同掲出場所に複数者応募の場合は抽選となります。

【主な掲出場所】 (月額)

県庁本庁舎 5,600円

県庁分庁舎 4,070円

郡山総合庁舎 4,170円

県文化会館 4,370円

県橿原文化会館 4,370円

県立図書情報館 4,880円

③ 郵送か持参で申込書(2/1以降、下記HPで入手可)に必要事項を記入し、下記へ。2/28締切(必着)。

④ 県ファシリティマネジメント室

☎0742-27-8004

🌐 www.pref.nara.jp/34038.htm

## 確定申告は正しく、お早めに

所得税の確定申告の相談や申告書の受付は、2月16日(水)から3月15日(火)までです(土曜・日曜・祝日を除く)。

確定申告会場への入場には「入場整理券(LINEを通じたオンライン事前発行も可能)」が必要です。会場の相談受付時間は16時までですが、来場者多数の場合は早めに終了することがあります。また、マイナンバーカードをお持ちの場合は必ずご持参ください。

なお、新型コロナウイルス感染予防のため、スマートフォンなどオンラインでの申告をご検討ください。

### ① 所得税・贈与税・消費税等について

奈良税務署 ☎0742-26-1201

葛城税務署 ☎0745-22-2721

桜井税務署 ☎0744-42-3501

吉野税務署 ☎0746-32-3385

○インターネットを利用した申告  
(所得税・贈与税・消費税など)

[国税庁 確定申告](#) [検索](#)

個人住民税：各市町村担当課

個人事業税：各県税事務所

個人県民税の寄附金控除：県税務課 ●  
☎0742-27-8853

② [www.pref.nara.jp/11747.htm](http://www.pref.nara.jp/11747.htm)

## バレンタインジャンポ宝くじ・バレンタインジャンポミニ発売

【発売期間】2月2日(水)～3月4日(金)

今年のバレンタインジャンポ宝くじは1等(2億円)の当選本数が10本、前後賞を合わせた賞金額は3億円です。

また、「ミニ」は1等(2,000万円)の当選本数が25本、前後賞を合わせた賞金額は3,000万円です。

宝くじの収益金は、公共事業や文化芸術活動など、皆さんの身近な暮らしに役立てられています。

宝くじは県内の販売窓口のほか、インターネットでも購入することができます。詳しくは下記HP(宝くじ公式サイト)へ。

③ 県財政課 ●

☎0742-27-8362

④ [www.takarakuji-official.jp](http://www.takarakuji-official.jp)



### 奈良県の推計人口(令和3年12月1日現在)

総数1,312,683人  
(対前月-652人)

男性：617,538人

女性：695,145人

問い合わせにFAX番号の記載がない場合は  
県広報広聴課 ☎0742-22-6904で取り次ぎます。

## お知らせ

### あまご釣りが解禁になります

① 3月1日(火)～

② 県下全域

あまご釣りが、3月1日より県内の各河川で順次解禁されます。

溪流の女王とも呼ばれるあまごを釣ってみませんか。

なお、河川によって解禁日が異なりますので、詳しくは各漁業協同組合にお問い合わせください。

③ 県農業水産振興課 ●

☎0742-27-7409

④ [www.pref.nara.jp/3648.htm](http://www.pref.nara.jp/3648.htm)



### 介護支援専門員更新研修などの受講希望調査

介護支援専門員証の更新には、有効期間が満了するまでに更新研修の修了が必要です。令和4年度の更新研修などの受講希望について確認するための調査を実施しています。

詳しくは下記HPへ。

⑤ 県長寿・福祉人材確保対策課 ●

☎0742-27-8039

⑥ [www.pref.nara.jp/49707.htm](http://www.pref.nara.jp/49707.htm)

### 県内宿泊等促進キャンペーン「春のいまなら。キャンペーン2022」を実施予定

3月より新たな県民限定の宿泊等割引キャンペーン「春のいまなら。キャンペーン2022」を実施予定です。

開始時期や利用方法など詳しくは下記HPにて発表しますので、ご確認ください。

⑦ 県ならの観光力向上課 ●

☎0742-27-8435

⑧ [www.pref.nara.jp/3534.htm](http://www.pref.nara.jp/3534.htm)

## 県民のみなさまへのお願い

4つの基本的な感染防止策を続けよう

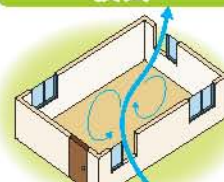
マスクの正しい着用



消毒



換気



2m以上の距離を確保



掲載内容は1月7日時点のものです。今般の感染症の流行とそれに伴う社会情勢などを受け、開催が中止・延期・変更となる場合があります。イベントなどに参加される場合には、マスクの着用など「うつらない・うつさない」対策の徹底をお願いします。

## 県の文化施設 イベント情報

### 橿原考古学研究所附属博物館 ① 橿原市畝傍町50-2

☎0744-24-1185 ☎0744-24-1355 🕒9時～17時  
🗓️月曜 🌐www.kashikoken.jp/museum/top.html

一般400(350)円  
大・高生300(250)円  
中・小生200(150)円

■国宝高松塚古墳壁画発見50周年記念展  
「よみがえる極彩色壁画」2/5(土)～3/21(祝)

[会場]特別展示室

●講演会 各回13時～(開場12時～)

①よみがえる高松塚極彩色壁画 2/20(日)

②高松塚古墳の恒久保存へ 3/13(日)

申込不要・無料

[会場]1階講堂

※3月21日(祝)は壁画発見の日です。

### 万葉文化館 ① 明日香村飛鳥10

☎0744-54-1850 ☎0744-54-1852  
🕒10時～17時30分 🗓️月曜 🌐www.manyo.jp

開催中

3/13(日)

〈館蔵品展〉万葉コレクション展  
～万葉文化館20年の歩み～

一般600(480)円  
大・高生500(400)円  
中・小生300(240)円

■ひなまつり特別展示

2/8(火)～3/13(日) 無料

●万葉衣裳を着てみよう!

2/19(土)・27(日)・3/6(日) 要申込・無料

■押し花をあなたに 2/13(日) 200円

■万葉こどもシアター「ミニオンズ」2/20(日) 無料

■万文コンサート～魅惑のラテン～ 2/26(土)

14時～15時 要申込・定員120人予定(抽選)・無料

■万葉集をよむ「ふるさとの飛鳥」(巻6 992～995番歌)

3/23(水)14時～15時30分

要申込・定員120人(抽選)・無料



野々田直樹「なべつる」  
当館蔵

### 県立図書館情報館 ① 奈良市大安寺西1-1000

☎0742-34-2111 ☎0742-34-2777 🕒9時～20時  
🗓️月曜・2/25(金) 🌐www.library.pref.nara.jp

■図書館寄席 花鹿乃芸亭 第61回

3/5(土)13時30分～(開場12時30分～)

要申込・定員100人(先着)・

大人1,000円、中学生以下500円

申込開始 2/8(火)9時～(予定)

[出演]桂文鹿さん、桂香蝶さん、桂白鹿さん

※満席になっている場合があります。ご了承ください。

■館長公開講座「図書館劇場XVI」第6幕

3/27(日)13時～(開場12時～)

要申込・定員100人(先着)・500円

申込開始 2/24(木)9時～

千田稔館長の公開講座を「図書館劇場」と銘打ち、奇

数月の第4日曜日に連続講座として開催します。

[講師]千田稔館長、都築由美さん(朗読)ほか

障害者手帳をお持ちの人と介助者、65歳以上の人、外国人観光客などは入館無料になる場合がありますので、HPなどで確認、または各施設へお問い合わせください。各施設の入館は閉館30分前まで。料金の( )は、20人以上の団体料金。

各施設の休館日が祝日または休日にあたる場合は開館し、その次の平日が休館日となります。

### 民俗博物館 ① 大和郡山市矢田町545

☎0743-53-3171 ☎0743-53-3173  
🕒9時～17時(古民家園は16時まで) 🗓️月曜  
🌐www.pref.nara.jp/1508.htm

一般 200円 大学生等 150円

※高校生以下・65歳以上は入館無料

■古民家でひなまつり

2/12(土)～3/6(日)

9時～16時

おひなさまと記念撮影ができる展示です。

■ひなまつり展

2/19(土)～3/27(日)

9時～17時 要観覧料

幕末～昭和50年代の雛人形・郷土玩具を展示します。

■写真展「私がとらえた大和の民俗」

2/23(祝)～3/27(日) 9時～16時

■梅まつり 3/5(土)・6(日)

梅林の見頃に合わせてさまざまなイベントを開催します。

■古民家活用イベント

かまどde焼き餅体験 3/5(土)10時～ 申込不要・有料

■吉野エリア古民家改修完成記念イベント

●見学会 3/5(土)・6(日)

●講演会 3/6(日)



古民家でひなまつり

### 県立美術館 ① 奈良市登大路町10-6

☎0742-23-3968 ☎0742-22-7032 🕒9時～17時  
🗓️月曜 ※2/4(金)まで休館  
🌐www.pref.nara.jp/11842.htm

2/5(土)

3/27(日)

〈企画展〉

奈良県立美術館所蔵名品展

奈良県美から始める

展覧会遊覧

一般400円

大・高生250円

中・小生150円

県立美術館にある名品コレクション

の数々を一堂に展示します。

●アートコミュニケーションプログラム

「奈良県立美術館の対話型鑑賞会」3/20(日)

10時～(中学生以下) 13時30分～(高大生・一般)

要申込・定員各回15人・要当日観覧券

●美術講座 2/27(日)14時～

申込不要・定員50人(先着)・要当日観覧券

●学芸員による展示ガイド

2/12(土)・3/19(土)14時～

申込不要・定員50人(先着)・要当日観覧券

■[同時開催] 無料

NPO法人文化創造アルカによる連携展示

「発見!奈良きたまち一重なるまなざしー」



曾我孫白「美人図」(部分)

特集

県民ニュース

奈良を知ろう

暮らしに役立つ

お知らせ



## 安堵町

天理<sup>げいべん</sup>軽便鉄道 模型運転会

日 2月11日(祝)13時30分～15時30分

1945年2月11日まで町内を走っていた天理軽便鉄道の最終運行日と合わせて、復元模型の運転体験会を開催します。詳しくは下記へ。

大人200円  
高校・大学生100円  
小・中学生50円

所・問 安堵町歴史民俗資料館(安堵町東安堵)

☎0743-57-5090

🌐 mus.ando-rekimin.jp



掲載内容は1月7日時点のものです。今般の感染症の流行とそれに伴う社会情勢などを受け、開催が中止・延期・変更となる場合があります。イベントなどに参加される場合には、マスクの着用など「うつらない・うつさない」対策の徹底をお願いします。

## 明日香村

## 第8回「明日香の匠」展

日 2月5日(土)～13日(日)

10時～17時30分(最終入館17時)2/7休館

明日香村を拠点に活動する作家と明日香村にゆかりのある作家による美術展です。絵画・陶芸・ガラス造形・面彫・楽器製作・染織・写真・書芸などの作品が展覧されます。



所 県立万葉文化館(明日香村飛鳥)

問 「Creative飛鳥・未来への風」実行委員会事務局(明日香村文化財課内)

☎0744-54-5600

## 奈良市

## 第17回 あるくん奈良まちなかバル

日 2月18日(金)・19日(土)12時～

自慢の料理1品とワンドリンクをお得に食べ歩くイベントです。

【5枚綴りチケット】

前売3,500円  
当日4,000円

中 パル参加店、ひがしむき特設インフォメーションなどで販売

所 近鉄奈良駅、JR奈良駅周辺の飲食店など

問 あるくん奈良まちなかバル実行委員会(ならどっとFM内)

☎0742-24-5611

🌐 www.naracity-bar.info



## 大和郡山市

春を呼ぶ 梅とお城の共演<sup>ほんばいてん</sup>  
第19回 大和郡山 盆梅展

日 2月5日(土)～3月10日(木)

9時30分～16時30分(土・日・祝日は17時まで)

市内の愛好家が丹精込めて育てた「盆梅」約120鉢を、「お城の櫓」という厳かな雰囲気の中で楽しめます。

一般500円  
60歳以上400円  
小学生以下 無料

所 郡山城跡(大和郡山市城内町)

問 大和郡山市地域振興課

☎0743-53-1151 ☎0743-55-4911

🌐 www.city.yamatokoriyama.lg.jp



## 御杖村

三峰山<sup>みつみね</sup>クリーンキャンペーンを実施します!

日 2月20日(日)8時～

霧氷まつりの最終日に、三峰山のクリーンキャンペーンを実施します。クリーンキャンペーンの参加者は、御杖村の特産品が当たる抽選会にエントリーできます!

所 三峰山(御杖村神末)

問 御杖村観光協会

☎0745-95-2070 ☎0745-95-6800

🌐 mitsue-kanko.jp



## 桜井市

修<sup>しゅ</sup>二<sup>に</sup>会・だだおし法要

日 2月8日(火)～14日(月)

罪や過ちを仏前で悔い改め、新年を迎える修二会の最終日に、千年以上続くだだおしが行われます。ホラ貝や太鼓が鳴り響く中、鬼が5mもの大松明を持って暴れる、大迫力の祭りです。



所・問 長谷寺(桜井市初瀬) ☎0744-47-7001

🌐 www.hasedera.or.jp



葛城市

### 劇団くすのき 2021年度公演「ぱりぱり」

📅 3月27日(日) 14時～(開場13時30分)

瀧羽麻子さん原作の演劇です(実業之日本社刊)。17歳の若さで詩人デビューしたすみれと、彼女に関わった人々が見つける幸せの形とは。



☎ 電話で下記へ。  
📍・🏠 當麻文化会館(葛城市竹内)  
☎0745-48-5000

河合町

### 御墳印帖プロジェクト! 記念講演会

📅 2月27日(日) 14時～16時  
「廣瀬と万葉」をテーマに、記念講演会を開催します。定員100人(先着)。

☎ 電話で下記へ。  
📍 河合町立文化会館(河合町高塚台)  
🏠 河合町生涯学習課  
☎0745-57-2271 📠0745-57-1165



廣瀬大社

宇陀市

### 宇陀市×大和信用金庫×石丸製麺株式会社 大和当帰葉うどんが完成!

大和当帰の葉の香りを残すため、こだわりの製法で作られたうどんです。宇陀市産の大和当帰の葉の爽やかな香りと風味をお楽しみください。2食入り700円。



📍 市内の道の駅(宇陀市)  
道の駅 レスティ唐古・鎌(田原本町唐古)  
🏠 宇陀市商工産業課 ☎0745-82-5874

香芝市

### かしばのしごと展2022

📅 3月6日(日) 10時～17時15分

15種類以上の「かしばのしごと」を体験しながら「仕事をすゝる→給料をもらう→買い物をする」といった社会の仕組みが学べます。1つの体験につき500円。

☎ 下記HPから。2/4～10。  
📍 ふたかみ文化センター(香芝市藤山)  
🏠 かしば産業展実行委員会事務局(香芝市商工振興課内)  
☎0745-44-3312  
🌐 shigototen.com



川西町

### 全国で33番目の規模を誇る 島の山古墳

「太子道」が通るなど、古くは権力者との関わりがあったとされる川西町。島の山古墳は、その規模から大王クラスの御陵と推察されます。前方部の埋葬施設からは4世紀の遺物が未盗掘の状態で出土しています。



📍 島の山古墳(川西町唐院)  
🏠 川西町教育委員会事務局 ☎0745-44-2214

生駒市

### 観戦者募集! ビブリオバトル全国大会inいこま

📅 3月13日(日) 13時30分～  
5分でおすすめの1冊を紹介し、一番読みたいと思った本を決める知的書評合戦の全国大会です。作家の瀬尾まいこさんと水鈴社代表取締役の篠原一朗さんによる対談イベントもあります。

☎ 電話または下記HPから。2/15締切。  
📍 生駒市図書館(生駒市辻町)  
🏠 生駒市図書館 ☎0743-75-5000  
🌐 ikomabiblio.jimdo.com



吉野町

### くにすの杜

誰もが気軽に心地の良い時間を過ごせる場所です。きれいな星空の下でキャンプ(要申込)なども楽しめます。問い合わせはメールで。



📍・🏠 くにすの杜(吉野町窪垣内)  
☎0746-39-8004  
✉ info@kunisunomori.jp  
🌐 kunisunomori.jp

上北山村

### アマゴの渓流釣り解禁!

📅 3月20日(日)～8月31日(水)

大峯山系・大台ヶ原を源とする北山川や小椽川は、渓流の女王アマゴが釣れる人気スポットです。

日券3,000円  
年券10,000円  
📍 上北山村内  
🏠 上北山村漁業協同組合 ☎07468-2-0177  
🌐 kamikitagyokyou.jimdofree.com



詩集

県民ニュース

奈良を知ろう

暮らしに役立つ

お知らせ

## 川柳

お題 四季

春秋が遠慮しがちにすぎる四季  
ルッフさん／50代大淀町

衣替え 去年の穴に指ささり  
匿名希望／40代兵庫原

今年も多数のご応募 応募総数 **570句**  
ありがとうございました!

恋すれば四季はいつでも味方する  
いだいひできさん／60代東京都

1年はすぐに終わるよ 大事にね  
松尾 将来さん／橿原市立白檀南小学校5年

着ない服出しては入れる 衣替え  
森三起さん／60代奈良市

神鹿の歩み育み奈良の四季  
ひろまるさん／60代奈良市

きせつがねかわるのふしぎ どうしてだ  
さしあまねさん／天理市立標本小学校1年

季節の花 全部ちがって全部いい  
堀内 花さん／天理市立福住小学校6年

家族でも季節の好み皆違う  
大田 佳生さん／80代奈良市

花の名の知らぬものなき 妻の四季  
渡辺 三三さん／70代宇陀市

### 信号機のない横断歩道を歩いて渡るとき・車で通るとき どうしていますか？

**横断歩道は歩行者優先！**  
マナーではなくルールです

**ドライバーの皆さんへ**

横断歩道を渡ろうとする歩行者がいるときは**手前で停止**しなければなりません。  
(横断歩行者等妨害等違反)  
(違反点数…2点 反則金…9千円(普通車))

**歩行者の皆さんへ**

横断歩道を渡るとき歩行者は、運転者に対し、「**手を上げる**」などして横断する意思を示しましょう。

**ご存じですか?このマーク!?**

「**ダイヤモンドマーク**」は、前方に横断歩道などがあることを示す道路標示です。この標示に近づいたら、減速して、いつでも止まれるように走行しましょう。

**詳しくはこちら**

**シニアの皆さん気をつけて!**  
横断歩道以外で道路を渡っていて、左から来る車と衝突する交通事故が多く発生しています。道路を渡る時はしっかりと安全確認をしましょう。

奈良県警察本部 交通企画課 ☎0742-23-0110

### 県の情報はこちらでもご覧いただけます

問 県広報広聴課 ☎0742-27-8326 ☎0742-22-6904

**テレビ番組 (奈良テレビ)**

テレビ版 **県民だより奈良「なら いいね!**  
2/12(土)21:00~21:30 [再]2/26(土)

**「ならフライデー-9」** **生放送**  
毎週金曜日20:57~21:57

**せんとくん通信** 2/10(木)・24(木)  
「ゆうドキッ!」内の18:10頃~

**県政フラッシュ**  
毎週日・火曜日21:54~22:00

**県政ラジオ番組 ~県政NEWSなら~**

ならどっとFM(78.4MHz) 毎週月・木11:15~/ [再] 18:20~  
FMハイホー(81.4MHz) 毎週月・木12:25~/ [再] 17:00~  
FM五條(78.0MHz) 毎週月・木11:30~/ [再] 18:00~

**SNS**

facebook **まるごと奈良県**

twitter **せんとくんのつぶやき**

LINE **奈良県**

スマホアプリ **NAR ナラプラス**

**県民お役立ち情報コーナー** パンフレットなどを配置しています

- 県庁屋上ギャラリー(奈良市)
- 市町村会館(橿原市)
- 県立図書館情報館(奈良市)★
- 県橿原総合庁舎(橿原市)★
- 県産業会館(大和高田市)★
- 吉野町中央公民館(吉野町)★

★印のある場所および県庁舎屋上階には、専用紙で県政に関してのご意見・ご提案をお寄せいただく「県政ポスト」も配置しています。

### 5月号のお題 「意外」

特に「うふふ」な作品については、「今月のあっぱれ」として、**せんとくんのイラスト入り「おブラシ3本セット」**をプレゼント!

4月号「決意」2/19まで募集中!

※色は選べません。

**あっぱれ**

**ひとこと** 四季の花 全部ちがって全部いい  
堀内 花さん／天理市立福住小学校6年

よく観察していますね。四季折々に花は一生懸命に咲いています。だから美しいのでしょう…。

**あっぱれ**

**ひとこと** 家族でも季節の好み皆違う  
大田 佳生さん／80代奈良市

どうしてバラバラなんだろ?子どもは海水浴の夏、スキーの冬、そして妻は桜の春秋を好み、はてさて不精の私は?

**あっぱれ**

**ひとこと** 花の名の知らぬものなき 妻の四季  
渡辺 三三さん／70代宇陀市

ひまわりとバラしか知らない夫と比べて、奥さまの花の知識は素晴らしい。四季それぞれの庭の花にも奥さまの愛が込められているのです。

※選考者：全日本川柳協会 大西 将文さん

県広報広聴課 ☎0742-22-78326 ☎0742-22-6904  
www.pref.nara.jp/28118.htm

奈良県は食材が豊かです。良い土と水に恵まれ、農業をされる方が丹精込めて農作物を育てていただいているおかげと感謝しています。



奈良県知事

荒井正吾

奈良のイチゴを口にすると、子どもの頃、初夏にイチゴが出回り始め、練乳をかけておいしく食べた記憶が甘くよみがえってきます。他の野菜や果物をいただいても、子どもの頃の味と比べて格段においしくなっているのを実感します。農業関係者のご努力のたまものです。

日本の農業と同じように、奈良県の農業も変化の時を迎えています。国民の食生活の内容が変わってきていることと、生産者の後継者が不足してきていることが大きく影響しています。人口減少と高齢化の進展は、日本全体と奈良県の農業に変化を促し続けています。

奈良県の農業が良くなれば、我々の健康に直結します。おいしいものを食べて、運動をして、地域とつながって、健康で長生きできる奈良県が実現しつつあります。

毎月11日は人権を確かめあう日

人権コーナー



あなたは何を宣言しますか

今から100年前の1922(大正11)年3月3日に、京都市で全国水平社が創立されました。水平社の運動は人間を尊重し、差別をなくそうとする取り組みです。その中心メンバーは奈良県出身の青年たちで、長い間、差別を受けながらも人間としての誇りを失うことなく生き抜いてきた先祖の生き方を受け継ぎ、全国の仲間とつながりながら差別をなくす運動に尽力しました。そして、その結成の場で読み上げられたのが、「日本の人権宣言」とも、世界初の「マイノリティの人権宣言」ともいわれる「水平社宣言」です。

この宣言の起草者である西光万吉は、「人間はいたわるべきものではなく、尊敬されるべきものだ」と

いう信念を持ち、部落差別による苦悩を全ての人の苦悩として解決しようとしていました。「水平社宣言」は「人間を尊敬することによって自らを解放する」つまり差別する人をも尊敬することによって差別をなくすという考え方であり、「誰一人取り残さない」社会の実現につながるものではないでしょうか。あなたも、私も、自分らしく生きていくために、今、一番大切にしたいものは何でしょう。あなたは何を宣言しますか。

今月のポスター

安堵町立安堵小学校 4年  
こんどう らいあ  
近藤 麗愛さん



※学校名・学年は作品作成時のものです。

クイズ&プレゼント

正解者の中から抽選で

- ①アスカルビー
  - ②古都華
- を各5名にプレゼント!



①アスカルビー



②古都華

※希望するプレゼント番号を記入の上、ご応募ください。

締め切りは  
2月28日  
(消印有効)

ハガキにクイズの答えと、住所、名前、年齢、電話番号、「県民だより奈良」の感想(良かったコーナー・取り上げてほしい話題・改善点など)を記入して、〒630-8501(住所記入不要)奈良県広報広聴課へ。※個人情報、プレゼントの発送以外には使用いたしません。

○にあてはまる数字を教えてください。  
Q 令和2年の奈良県の品目別産出額のうち、いちごの産出額は?

A ○○億円 (ヒントは2ページ)

12月号の答えは  
"い"でした。  
応募総数347件。



www.pref.nara.jp/30222.htmや上記からも2/1以降応募できます。

県では、収入確保対策のために有料広告を掲載しています。  
広告の申し込み・お問い合わせは、株式会社ジチタイアード(☎0927-716-1401)まで。  
広告内容は県が推奨するものではありません。



植物性インキで印刷しています。



この印刷物は、印刷用の紙へリサイクルできます。

※点字と声による「県民だより奈良」も発行していますので、必要な方は県広報広聴課へご連絡ください。

奈良県庁 代表電話 0742・22・1101  
〒630-8501 奈良市登大路町30番地

ご相談やお問い合わせは  
こちらへ

相談ならダイヤル

☎ 0742・27・1100  
FAX 0742・22・8653

県民だより奈良

第428号 令和4年2月1日発行・奈良県広報広聴課  
〒630-8501 奈良市登大路町30番地 ☎0742・27・8326  
奈良県ホームページ(www.pref.nara.jp)  
デザイン 株式会社 インターブレーン 印刷 株式会社 天理時報社

※「県民だより奈良」は県内の各家庭にお届けしています。  
市町村窓口、県の施設などにも配置しています。  
※無断転載を禁止します。