

奈良

県民
だより



NARA Prefectural News Letter

Don't think. Feel!
五感で感じろ、
奈良の魅力!

2022年
3月号

こちらは3月21日にオープンする
「なら歴史芸術文化村」です!

歴史や文化と対話し
五感で感じる仕掛けがいっぱい。
ぜひ体験しに来てください!



3月21日

特集

なら歴史芸術文化村 開村
～「なぜ?」が芽生える。「知る」を楽しむ。～

3月21日

特集

なら歴史芸術文化村 開村

～「なぜ?」が芽生える。「知る」を楽しむ。～



特集

県民ニュース

奈良を知ろう

暮らしに役立つ

お知らせ

入館料／無料

※別途料金が必要なイベントもあり

開館時間／9時～17時

※レストランと貸館は9時～20時
※情報発信棟トイレと授乳室は24時間

休館日／月曜

※月曜が休日の場合は翌平日が休館
※レストランは営業

所 天理市杉之内町437-3

問 3/20まで ☎0742-27-8073 (なら歴史芸術文化村整備推進室)

FAX 0742-24-5240

3/21以降 ☎0743-86-4420 (なら歴史芸術文化村)

🌐 www3.pref.nara.jp/bunkamura



- 自動車でお越しの場合
名阪国道天理東ICより南へ約3km
(駐車台数:80台)
- 公共交通機関でお越しの場合
JR・近鉄天理駅よりシャトルバス運行(直行・有料)

3月21日
13時～
オープン!

県が平成29年から整備を進めてきた「なら歴史芸術文化村」が、令和4年3月21日に開村します！
歴史、芸術など、奈良県が誇る文化に触れることができる施設です。
今回の特集では、なら歴史芸術文化村の魅力をご紹介します。

①文化財修復・展示棟

※プログラムによっては事前もしくは当日予約が必要な場合があります。詳しくはHPをご確認ください。



修復工房見学ルーム



ワークショップ

仏像等彫刻、絵画・書跡等、歴史的建造物、考古遺物、これら4分野の修復工房を毎年公開します。これは日本初となる取り組みです。また、展示室では年5～6回企画展を行います。



文化財修復・展示棟の横には屋外体験ゾーンがあります。

②芸術文化体験棟

※プログラムによっては事前もしくは当日予約が必要な場合があります。詳しくはHPをご確認ください。



幼児向けアートプログラム

「創造」と「共同」を育み、一人一人の発想と個性を尊重するプログラムを展開します。



アーティスト誘致交流プログラム

国内外からアーティストを招き、滞在制作や来館者との交流を目的とした展示やワークショップを行います。



音楽・伝統芸能体験プログラム

座席数272席(可動式)を備えたホールでは、高質な音楽や能楽を体験できるワークショップを実施します。

③情報発信棟



情報発信スペース

県全域の歴史文化資源や芸術などの情報に加えて、道路や観光情報も発信します。館内のトイレと授乳室は24時間利用できます。

④交流にぎわい棟



レストラン



農産物直売所と伝統工芸品ショップ

県産食材を使った料理が味わえるレストランのほか、県産農産物や伝統工芸品などを販売する直売所、シャワー室を備えたサイクルステーションがあります。

文化村は県内で16番目の道の駅としても登録されているんです！また、民間の宿泊施設も併設されているんですよ！



特集

県民ニュース

奈良を知ろう

暮らしに役立つ

お知らせ

「答え」よりも「問い」を大切に

なら歴史芸術文化村の思い

文化村でみんなが学ぶ、感じる

乳幼児から大人まで、全ての人を対象に、「感じる」ことから生まれる「問い」や「発見」を大切にします。
また、来村者だけでなく地域の方やスタッフなど、文化村に関わる全ての人の学びにつなげます。



文化村でつながる文化村から広がる

対話を重視した双方向のプログラムにより、来村者との交流を深めます。
また、歴史と芸術を軸に文化村から奈良の魅力を発信します。

文化村で体験する

さまざまな体験プログラムや対話を通じて、一人一人の感性に寄り添い、自発的な学びを支えます。

好奇心の「はじまりの場」として、発見や創造の楽しさをお届けします



文化村で「なぜ？」を見つけよう!



なら歴史芸術文化村のおすすめポイント!



文化財修復・展示棟

奈良の文化財の魅力を伝える展示が満載です

学芸員と話しながら文化財の修理を見学できます

文化財のVR体験やレプリカのハンズオン体験ができます



芸術文化体験棟

アーティストの創作を見学したり、対話ができます

未就学児を中心に素材との遊びを楽しめます

交流ラウンジではひがしのりくらにしのりくら東乗鞍古墳、西乗鞍古墳などの景色を一望できます

交流にぎわい棟

サイクルステーションではシャワー(有料)や工具の貸出しサービスがあります

講座・料理教室を定期的で開催予定です

レストランでは大和野菜を味わえます



オープニングイベント

※今般の感染症の流行とそれに伴う社会情勢などを受け、開催の中止・延期、内容・出演者が変更となる場合があります。あらかじめご了承ください。

クリエイティブ in 文化村 所 芸術文化体験棟 ホール

3/26^土 vol.1 -FUSION-

- ▶トークセッション 「歴史とアートの融合」
三瀬夏之介 × 岡田靖
(東北芸術工科大学教授) (東京藝術大学准教授)
- ▶ステージパフォーマンス 「ヴァイオリン」
小川響子

3/27^日 vol.2 -INTERMEDIA ART-

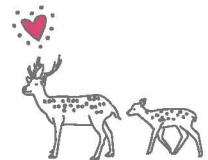
- ▶トークセッション 「アートの可能性を探る」
高谷史郎 × 真鍋大度
(ダムタイプ) (ライゾマティクス)
- ▶ステージパフォーマンス 「舞踏」
銚久奈緒美(舞踏集団大駱駝艦)

要申込
(先着)

Web
配信あり

無料

文化村での取り組みとなる歴史と芸術の融合について、語り合いやパフォーマンスを楽しめます。



語る文化村 所 芸術文化体験棟 3F

要申込
(先着)

Web
配信あり

無料



文化村にゆかりのあるゲストをお呼びして、それぞれの専門分野について語っていただきます。

3/22^火 episode1

- ▶「近世大和の美術工芸」
岡本彰夫(春日大社元権宮司)

3/23^水 episode2

- ▶「異質なもの同士をつなぐアートの力」
西尾美也(奈良県立大学准教授)

3/24^木 episode3

- ▶「考古学の魅力-杣之内火葬墓の謎にせまる」
桑原久男(天理大学教授)

3/25^金 episode4

- ▶「レゾジョ・エミリア・アプローチとは?」
永渕泰一郎(畿央大学准教授)

展示

申込
不要

無料

なら歴史芸術文化村開村記念特別展

3/21^祝 ~ 4/17^日

- ▶「やまのべの文化財
—未来に伝える、
わたしたちの至宝—」



所 文化財修復・展示棟 展示室

アーティストの作品展示

3/21^祝 ~ 5/8^日

- ▶**黒田大スケ**



(これまでの作品)

3/21^祝 ~ 5/29^日

- ▶**土佐尚子**



(イメージ)



「太郎冠者装束」に身をまとい、奈良県の歴史芸術文化活動の振興のために活躍するせんとくんです。

©NARA pref.

他にもセミナーや解説ツアーなどさまざまなイベントを開催予定です! 詳しくは **HP** をご確認ください。

1/8-16

県内各地で 消防出初式を開催

新春恒例の消防出初式が県内11カ所で開催されました。新型コロナウイルス感染症対策のため、分列行進・放水演習の省略など、例年より規模を縮小して実施しました。

式典では、長年消防活動に従事し、地域の安全に貢献した消防職員・消防団員が表彰され、防災への決意を新たにしました。



1/14

「事件等発生時における死亡者家族等の支援に関する協定」の締結について

死傷者多数の事件事故や大規模な災害が発生した場合の死亡者家族等の支援に関し、県警察と一般社団法人日本DMORTが協定を締結しました。

両者が相互に連携し、死亡者家族等の心情に配慮したきめ細かな支援を行い、その精神的被害の軽減に努めていきます。



1/22-23

大立山まつり2022 奈良ちとせ祝ぐ寿ぐまつりを開催

「大立山まつり2022奈良ちとせ祝ぐ寿ぐまつり」をオンラインにて開催しました。

シンポジウムやトークショー、伝統行儀などをライブ配信し、たくさん人の視聴がありました。

また、大立山まつりHPでは、バーチャルぬり絵などの体験コンテンツを公開しました。

今後も、「大立山まつり」が奈良の冬を代表するおまつりとして、多くの人に楽しんでもらえるよう取り組んでいきます。



日本に現存する
最古の和歌集「万葉集」を
わかりやすくご紹介し
ます



大和国守と松林苑

この歌は、天平勝宝四(七五二年)十一月二十五日に平城宮で催され



鶯の袖垂れていざ吾が苑に
梅の花見に
木伝ひ散らす

訳

袖を垂れてさあ我が苑においでください。
鶯が木を伝って散らす梅の花を見に。

藤原永手

巻十九(四二七七番歌)

松林苑は平城宮の北に隣接する

た新嘗会(天皇が新米を神に供える儀式)後の宴席において、孝謙天皇の詔に依って詠まれた歌六首のうち五首目に当たります。祭事に奉仕した四人の貴族による祝賀の歌四首に続いて、席をあらためて梅の花をあしらった庭園へと一同を誘おうという意が歌われています。

作者の藤原永手は藤原北家の祖である藤原房前(ふじわらのふささき)の息子で、奈良時代後期の政治家として知られる貴族です。後には正一位左大臣という高位に上り詰めますが、この頃は大和国守(現在の奈良県域の行政長官、当時の正式表記は「大倭守」という官職を帯びていました。国家的な祭祀に伴う宴の場なので、永手が一同を誘った庭園は「吾が苑」とはいっても私邸の庭ではあり得ず、大和国の長官として管轄する公的な苑地と推定されます。その候補として考えられるのが、松林苑です。

松林苑は平城宮の北に隣接する広大な苑地で、周囲に築地塀をめぐらせた南北一キロメートル以上、東西五〇〇メートル以上の区画内に離宮、庭園、倉庫などがあり、奈良時代には天皇の臨席する宴がしばしば催されました。苑内の古墳(佐紀盾列古墳群、四〜五世紀築造)の墳丘や周濠を活かしつつその一部を利用して奈良時代の園林施設が作られていることが、橿原考古学研究所による発掘調査で明らかになっています。実際に松が生えていたかは不明ですが、樹木が生い茂る山丘を含み込んだ苑地であり、人工的な宮殿施設である平城宮とは対照的な景観を呈していました。平城宮内での堅苦しい祝賀の宴の後、宴席の一同は松林苑へ向かい、木々に囲まれた庭園で一息ついたのではないかと想像されます。

(本文 万葉文化館 竹内亮)

つぶやき

和歌や作者などに関連するものを紹介するよ!



万葉ちゃん

松林苑跡(奈良市)

松林苑跡の遺構としては、瓢箪山古墳の東側を南北に延びる西面築地塀跡などが知られています。その他、コナベ古墳周辺の石敷遺構や水上池なども松林苑の施設の一部とみられています。なお、コナベ古墳周辺の石敷遺構は発掘調査で確認されたもので、現在見ることはできません。

県では今回紹介した松林苑跡や瓢箪山古墳などを巡るウォーキングルートを「佐紀の古墳群と松林苑」と題し、左記HPでルートマップを公開しています。他にもさまざまなルートマップを掲載しています。



奈良県景観資産より(水上池)

県文化財保存課
☎0742-27-9866
🌐www.pref.nara.jp/
22395.htm

聖徳太子ゆかりの中宮寺

斑鳩町は、奈良県の北西部に位置する町で、聖徳太子が飛鳥から斑鳩に移り住んだことから、斑鳩町には法隆寺をはじめ、聖徳太子にゆかりのある寺院や遺跡が数多く残っています。



整備後の塔基壇とコスモス

昭和三十八(一九六三)年に、農地の中にあつた土壇の発掘調査が行われ、土壇の南半分が塔、北半分が金堂の基壇で、四天王寺(大阪市)のように南北に建物が並んだ配置をしていることが分かりました。このうち、塔の調査では、塔の中心を貫く心柱を支えるための礎石(心礎)が地下深くに据えてあり、その心礎上面から、金環(イヤリング)や金延板、水晶角柱、ガラス玉などが見つかっています。

このうち、中宮寺は、聖徳太子が建立した七カ寺の一つで、聖徳太子の母である穴穂部間人皇后の宮を寺院に改めたとも伝わる、千四百年の永きにわたり法灯を守り伝えている尼寺です。

現在の中宮寺は、夢殿を中心とした法隆寺東院伽藍の北東に位置しています。この場所には、十七世紀の初めに移ったと考えられており、最初に建てられたのが、現在の場所から約四百メートル東方にある中宮寺跡です。中宮寺が現在の場所に移転した後、創建された場所である中宮寺跡は、農地やため池になるなど、その姿はすっかり変わってしまいました。

中宮寺跡の発掘調査はその後も続けられ、飛鳥時代に創建された貴重な寺院遺跡であることが明らかとなり、国の史跡に指定されました。斑鳩町では、この中宮寺跡の保存と活用を図るため、発掘調査で明らかとなった塔や金堂の基壇部分を復元し、緑地広場を設けるなど、公園として整備しています。

また、中宮寺跡には、法隆寺五重塔、法起寺三重塔、法輪寺三重塔の、いわゆる「斑鳩三塔」が一度に見渡せる場所があります。公園の一部には、コスモスが植栽され、秋には一段と美しい景色を楽しむことができます。



整備前の中宮寺跡

中宮寺跡の発掘調査



出土した軒丸瓦



発掘調査中の様子



斑鳩町文化財活用センター ☎0745-70-1200

奈良祭時記

県内の無形民俗
文化財の保存活動
をご紹介します！

Vol. 25

阪本踊り



撮影：野本暉房

五條市 天神社

数多くの華やかな踊り

阪本踊りは氏神である天神社の境内で行われる盆踊りの総称です。以前は近隣の地域でも同様の盆踊りがあり、日付をずらし、互いに招待し合っていました。中でも阪本踊りは、多様な演目や扇を使った華やかな芸態が特徴です。

実話が由来とされる演目も

盆の20時頃、天神社に人々が集い、盆踊りが始まります。天神社の境内にあるお堂に檣が生まれ、音頭取りが太鼓を打ち、周囲を踊り手が囲みます。手踊り、扇を使った踊り、男女が掛け合いて歌う踊りなど、同じ演目も繰り返しながらいち晩で20曲ほど踊ります。当日は多くの観客と踊り手が夜が更けるまで踊りを楽しめます。

演目の一つである「政吉踊り」は、実際にあったとされる話に由来します。約200年前、淡路から山仕事の出稼ぎに



政吉の墓

来た青年が殺される事件があり、2年間にわたり阪本と小代の集落に住む16、60歳の男性が取り調べを受け続けました。そんな中、阪本に住む中村屋の政吉が

五條市大塔町阪本にある天神社で毎年8月中旬に行われる伝統行事です。阪本踊り保存会の皆さんにお話を伺いました。

犯人として名乗り出て自らを犠牲にし、村を救いました。政吉踊りはその政吉の霊を弔うために始まったともいわれています。踊りを奉納する際は、扇を閉じ、位牌のようにして拝む仕草が取り入れられています。政吉踊りは4月に政吉の墓前で行われる供養祭でも踊られます。

演目の復活と伝統の継承

盆踊りの日、音頭取りは1人で約20曲もの音頭をとります。歌、踊り、太鼓を覚えるのに加え、太鼓をたたくタイミングを踊り手の動きに合わせてするため非常に難しく重要な役割です。かつては、皆で交代しながら行っていました。今は音頭を取ることができる人が限られています。音頭取りや踊り手の後継者を増やそうと、盆に帰省した若い人たちに踊りを教え、親しんでもらっています。また、阪本踊りには、歌詞と振り付けの両方が伝承されている演目が10数曲あります。また、習得できていない演目もあるため、現在は、演目の復活を目指し、過去の映像などの記録を見て保存会の皆で練習を行っています。

今後は、踊れる演目を増やしつつ、阪本だけではなく、ほかの地域の方にも興味を持っていただき、この伝統を後世に受け継いでいきたいです。

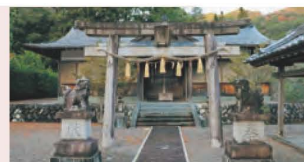


西本直幸さん、西本八千代さん、波多八世子さん

阪本踊り

〒五條市大塔町阪本716

8月15日または16日



無形民俗文化財については、県文化財保存課 ☎0742-27-8124 FAX0742-27-5386

ご回答ありがとうございました!

令和2年国勢調査 人口等集計結果



今回が最終回!
令和2年に実施された
国勢調査の結果を
見ていこう!

博士の
データ研究所

ファイナル

研究一筋
サウスフィールド博士

令和2年と平成27年の比較

※令和2年の結果は、いずれも令和2年10月1日時点の数値

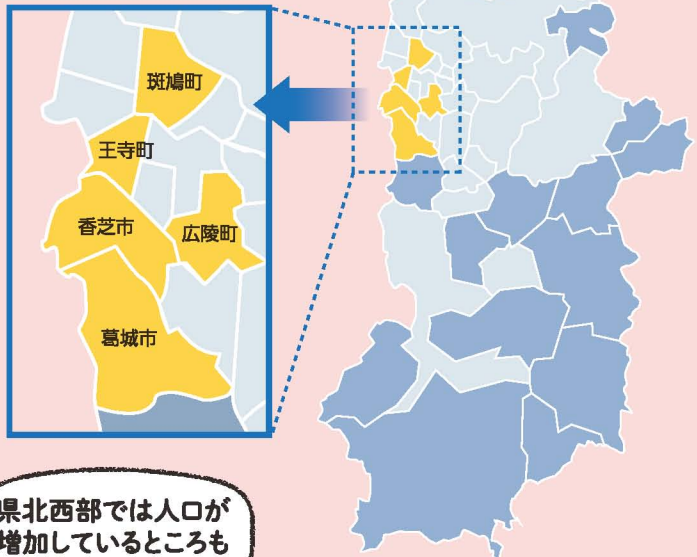


奈良県の人口は減少が続いている
一方、世帯数は増加が続いておるな。

	人口					世帯		
	総数(人)	男性(人)	女性(人)	増減数(人) (対前回調査)	増減率(%) (対前回調査)	総数(世帯)	増減数(世帯) (対前回調査)	増減率(%) (対前回調査)
令和2年	1,324,473	623,926	700,547	-39,843	-2.9	544,981	14,760	2.8
平成27年 (前回調査)	1,364,316	643,946	720,370	-36,412	-2.6	530,221	6,698	1.3

市町村別人口と人口増減率(平成27年-令和2年)

	人口総数(人)	増減率(%)
奈良市	354,630	-1.6
大和高田市	61,744	-4.7
大和郡山市	83,285	-4.3
天理市	63,889	-5.2
橿原市	120,922	-2.6
桜井市	54,857	-4.2
五條市	27,927	-9.9
御所市	24,096	-10.3
生駒市	116,675	-1.3
香芝市	78,113	0.7
葛城市	36,832	0.5
宇陀市	28,121	-9.6
山添村	3,226	-12.2
平群町	18,009	-4.6
三郷町	23,219	-1.5
斑鳩町	27,587	1.0
安堵町	7,225	-2.9
川西町	8,167	-3.7
三宅町	6,439	-5.8
田原本町	31,177	-1.6
曾爾村	1,295	-16.4
御杖村	1,479	-15.9
高取町	6,729	-6.5
明日香村	5,179	-6.2
上牧町	21,714	-1.5
王寺町	24,043	4.4
広陵町	33,810	1.0
河合町	17,018	-5.1
吉野町	6,229	-15.8
大淀町	16,728	-7.4
下市町	5,037	-11.1
黒滝村	623	-5.6
天川村	1,176	-13.1
野迫川村	357	-20.5
十津川村	3,061	-12.7
下北山村	753	-15.9
上北山村	444	-13.3
川上村	1,156	-12.0
東吉野村	1,502	-13.9



県北西部では人口が
増加しているところも
あるね!

数字大好き
ハルちゃん

調査の詳細は
国勢調査 奈良県
で検索してね!

県の鳥 コマドリの
ドリちゃん

人口増加
人口減少(-10%以上~0%未満)
人口減少(-10%未満)

ご愛読ありがとうございました!



2年間ありがとうございました!
3人(羽)の今後の活躍に
ご期待ください!

上牧町

かん まき ちよう
笹ゆり回廊から
歴史・魅力を辿るまち

上牧町上空から

特集

県民ニュース

奈良を知ろう

暮らしに役立つ

お知らせ



滝川遊歩道

滝川の周辺を活用し、右岸には「歩行者優先道」、左岸には「自転車優先道」を整備しています。



史跡上牧久渡古墳群

古墳出現期(3世紀)から飛鳥時代(7世紀)にかけて形成された町南西部の丘陵上にある古墳群で、がもんたいかんじょうにゆうしんじゆうきょう画文帯環状乳神獸鏡が出土しました。令和8年度には史跡公園が完成する予定です。



上牧町の中心部を南北に流れる滝川を中心に、史跡上牧久渡古墳群、片岡城跡などの歴史遺跡や、豊かな自然遺産を巡る周遊ルート(笹ゆり回廊)があります。歴史や自然を満喫しながら、上牧町をゆつたりと散歩してみませんか。



ピンク色の花のじゅうたん

町を南北に流れる「滝川」の右岸の一部に芝桜を約6,300株植栽しました。4~5月頃にはピンク色のじゅうたんをご覧いただけます。



片岡城跡

下牧地区には戦国時代に片岡国春が築城した片岡城の城跡があります。自然のままをいかし、主郭の周りに桜を植樹しました。



☎ 上牧町秘書人事課 ☎0745-76-2501 FAX0745-76-1002

広い敷地内をゆったり散策♪
屋敷山公園 葛城市



葛城山の麓にある緑に囲まれた公園で、四季折々の自然を身近に感じることができます。春・秋の行楽シーズンには家族連れのほか、遠足の児童・園児でにぎわいます。また、園内には、国指定史跡の屋敷山古墳があります。



春には遊歩道沿いの桜が満開になります♪

公園の概要

- 〈面積〉約5.8ha
- 〈主な施設〉噴水広場、芝生広場、駐車場(無料)、遊具設備(すべり台、ブランコ、スプリング遊具など)
- 〈アクセス〉【公共交通機関】
近鉄御所線近鉄新庄駅より西へ約1.4km
JR和歌山線大和新庄駅より西へ約2.1km
葛城市コミュニティバス「屋敷山公園」下車すぐ【車】
南阪奈道路「葛城IC」より南東へ約1.5km
- 〈休園日〉なし
敷地内の施設は火曜日、第2・4水曜日、年末年始は休館。



所 葛城市南藤井17 園 葛城市中央公民館 ☎0745-69-5131

特集

県民ニュース

奈良を知らろう

暮らしに役立つ

お知らせ

奈良暮らし手帳 vol.62

2022年4月1日から
「18歳は大人」になります。

民法改正により、4月1日から成年年齢が20歳から18歳に引き下げられます。これにより、18〜19歳の若者も、法律上は大人として扱われます。

●成年になると、親などの法定代理人の同意がなくても自分の意思で契約ができます。しかし、未成年者が法定代理人の同意を得ずに契約した場合に、契約を取り消すことができる権利(未成年者取消権)は、行使できなくなります。

●契約に関する知識や社会経験の少ない若者をならう悪質な事業者は少なくありません。成年年齢の引き下げ後は、より一層、契約に関するルールを確認しましょう。また、契約を結ぶ際には、事前に契約内容を確かめ、必要性について十分検討しましょう。

- 18歳になったらできるようになること(例)
- ▼ 親の同意がなくても契約ができる!
 - ▼ 携帯電話の契約
 - ▼ ローンを組む
 - ▼ クレジットカードをつくる
 - ▼ 一人暮らしの部屋を借りる など
 - ▼ (結婚) 女性の結婚可能年齢が16歳から18歳に引き上げられ、男女とも18歳に

- これまでどおり20歳に
ならないとできないこと
- ▼ 飲酒や喫煙
 - ▼ 競馬や競輪などの公営ギャンブル など
- 成年年齢引き下げ後も、健康面への影響や非行防止、青少年保護などの観点から、20歳以上という年齢制限が維持されます。



18歳は大人!
契約や買い物は
しっかり考えてから!

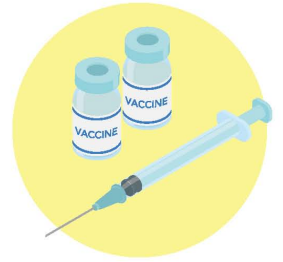
困った時は相談窓口へ

- ☎ 県消費生活センター ☎0742-36-0931 FAX 0742-32-2686
- ☎ 県消費生活センター 中南和相談所 ☎0745-22-0931 FAX 0745-22-4999
- 🌐 www.pref.nara.jp/18502.htm

消費者
ホットライン
188
最寄りの消費生活
相談窓口を
ご案内します。

新型コロナワクチンの接種について

- 新型コロナワクチンの接種は、ご自身の発症や重症化の確率を減らすことが期待できるだけでなく、同居する家族や日常的に接する友人・同僚など、周りの大切な人たちの健康と命を守ることもつながります。
- 現在、各市町村の会場を中心にワクチンの3回目接種が進められています。まだ接種がお済みでない方は、1回目、2回目接種と異なるワクチンを接種すること(交接種)も安全性や効果について確認されていますので、接種についてご検討をお願いします。
- 加えて5~11歳の子どものファイザー社ワクチンの1回目、2回目接種ができるようになりますので、国や自治体からの情報を確認の上、ご検討をお願いします。
- 追加(3回目)接種、子どもへの接種についての詳細は、県HPにも掲載しています。 [詳しくはこちら▶](#)



新型コロナワクチンの追加(3回目)接種について

安全性

3回目接種後7日以内の副反応は、一部の症状が現れる確率に差があるものの、おおむね1回目、2回目接種と同じであることが確認されています。

効果

1回目、2回目接種と同じワクチンであっても、異なるワクチンであっても、追加(3回目)接種を行うことにより、抗体価が十分上昇することが確認されています。

2回目接種と3回目接種後の症状の比較

	出現率が同程度(増減5%未満)	出現率が変化(増減5%以上)
ファイザー社	<ul style="list-style-type: none"> ●接種部位の痛み ●疲労 ●筋肉痛 ●関節痛 ●接種部位が腫れる ●接種部位が赤くなる ●リンパ節の腫れや痛み 	<ul style="list-style-type: none"> ●頭痛(54.0→48.4%) ●悪寒(37.8→29.1%) ●38度以上の発熱(16.4→8.7%)
モデルナ社	<ul style="list-style-type: none"> ●接種部位の痛み ●頭痛 ●関節痛 ●赤い斑点やシミが発現 	<ul style="list-style-type: none"> ●疲労(65.4→58.7%) ●リンパ節の腫れや痛み(14.2→20.4%) ●筋肉痛(58.1→49.1%) ●悪寒(44.3→35.3%) ●38度以上の発熱(15.5→6.6%) ●接種部位が腫れる、硬くなる(12.3→5.4%)

同種接種と交接種の抗体価の比較

	1回目、2回目接種	3回目接種	追加接種前抗体価	追加接種後抗体価	上昇倍率
同種接種	ファイザー社	ファイザー社	21.4ml	446.7ml	20.0
交接種	ファイザー社	武田/モデルナ社	24.8ml	785.8ml	31.7

※武田/モデルナ社製ワクチンの追加(3回目)接種は、50μgで薬事承認されていますが、上記の研究は100μgで接種した結果です。
※抗体価は、幾何平均です。



5~11歳の子どもの新型コロナワクチン接種について

欧米の多国間共同研究では、5~11歳の子どものファイザー社ワクチンを接種した場合の安全性と効果が報告されています。

安全性

2回目接種後、約2カ月の追跡期間において、安全性が示されました。局所に痛みや腫れ、赤みなどの症状が出て、多くは2日以内に軽減しています。

効果

5~11歳の子どもの2回目接種後1カ月の免疫は、16~25歳への2回目接種後1カ月の免疫と比較し同等で、2回目接種後7日以降の発症予防効果は90.7%でした。



感染症予防の効果と副反応のリスクの双方について正しい知識を持っていただいた上で、ご本人または保護者の意思に基づいて接種を判断してください。ご本人などの同意なく接種が行われることはありません。



職場や周りの方などに接種を強制したり、接種を受けていない人に対して差別的な対応をすることはあってはなりません。

ワクチン接種の申込手続きについては、お住まいの市町村役場が発信する情報(HP、広報誌など)をご確認ください。

問 県新型コロナワクチン接種推進室 ☎0742-27-8309 FAX 0742-27-8086

渡るなら Let's Sign

～合図してゆずってもらって笑顔でお礼～

横断歩道で歩行者が犠牲となる交通事故が後を絶ちません。
歩行者もドライバーも交通ルールをしっかりと守りましょう。



歩行者の皆さんへ



道路を横断するとき

- 近くに横断歩道がある場所では**横断歩道を利用**しましょう。
- 車が来ないか左右の安全確認や遠くまでしっかり確認しましょう。
- **渡り始める前だけでなく、横断中も左右を確認**しましょう。特に**シニアの方は、左側からくる車**にも注意しましょう。

信号機のない横断歩道を横断するとき

- **手を上げる・ドライバーに視線を送る**など**合図し、横断する意思**を伝えましょう。



ドライバーの皆さんへ



横断歩道の近くを走るとき

- 横断歩道を横断しようとする**歩行者がいる**ときは、**手前で停止**しなければなりません。
- 明らかに歩行者がいない場合以外は、横断歩道の停止位置で止まれる速度で通行しましょう。
- 横断歩道やその手前で**止まっている車がある**とき、そのそばを**通って前方に出る前に一時停止**しなければなりません。
- 横断歩道から**30メートル以内**の場所では、**他の車を追い越したり、追い抜いたり**してはいけません。

横断しようとする歩行者がいるときは止まる!

「歩行者優先」だけ「渡る意思表示」をしよう!

車の直前・直後、斜め横断、横断歩道外での「危険な横断」をしない!

「ダイヤモンド」は横断歩道などが前方にあることを示す標示です!

「止まっている車」のそばを
通って前方に出るときは
「一時停止」する!

横断歩道は歩行者優先!
マナーではなくルールです。



2022(令和4)年10月1日から

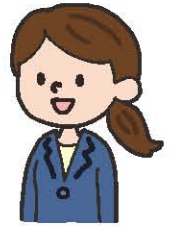
一定以上の所得のある75歳以上の人の 医療費の窓口負担割合が変わります!

見直しの必要性と内容

窓口負担割合の見直しはどのように必要なのですか?



2022年度以降、団塊の世代が後期高齢者(75歳以上)となり始め、医療費の大幅な増加が見込まれます。医療費のうち、窓口負担を除いて約4割は現役世代が負担しており、**将来にわたって医療保険制度を維持するためには、現役世代の負担上昇に歯止めをかける必要があります。**



見直しの内容はどのようなものでしょうか?



高齢者の生活の状況を踏まえた上で、負担能力に応じて負担いただくことが重要であり、**一定以上の所得のある人の窓口負担割合を1割から2割へ見直します。**

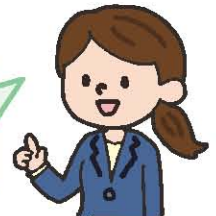
対象者(被保険者全体の約2割)は、住民税課税所得額が28万円以上145万円未満、かつ単身世帯では年収200万円以上、2人以上の世帯では合計年収320万円以上の人です。



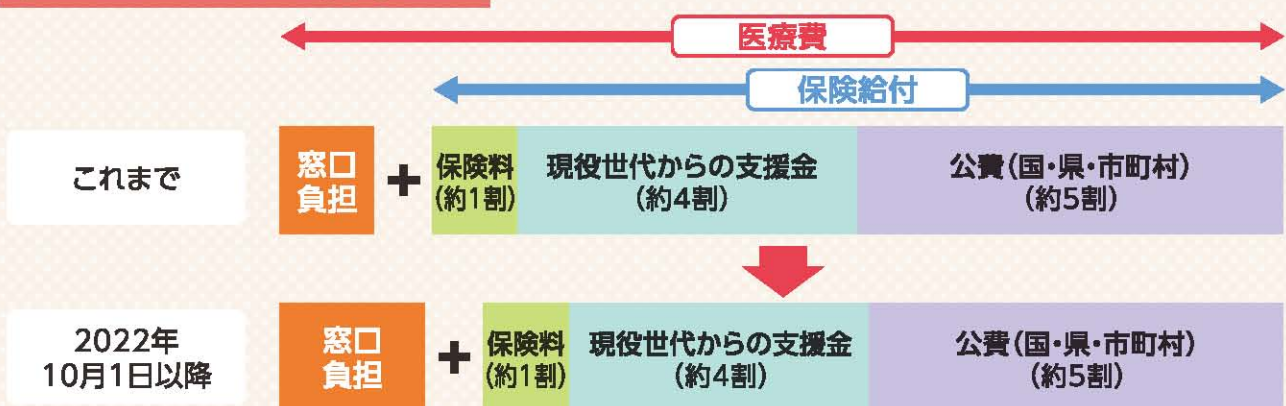
負担が増える高齢者への配慮措置はありますか?



施行から3年間は、2割負担となった人の外来医療の窓口負担の**増加額を月額3,000円までに抑えます。**
(入院の医療費は対象外)



後期高齢者の医療費財源



◎奈良県後期高齢者医療広域連合
☎0744-29-8430(平日8時30分~17時15分)
◎ssl.nara-kouiki.jp
または、お住まいの市町村の後期高齢者医療担当課

見直しの背景などに関するご質問はこちら

厚生労働省「後期高齢者窓口負担割合コールセンター」
☎0120-002-719(月~土曜 9時~18時)(祝日除く)

県と近畿大学が連携!

柿ワイン(柿果実酒)の商品化に向けて!

県と近畿大学は、2016年に包括的連携協定を締結し、さまざまな取り組みを共同で進めています。その1つが、県産柿を使ったワインの商品化の取り組みです。

なお、今回の柿ワインの取り組みは、農林水産省の持続可能な新たなビジネスモデルの創出を支援する地域食農連携プロジェクト(LFP)推進事業も活用しています。

商品開発に向けて

奈良県は、全国第2位の柿の産地ですが、柿の加工品は干し柿やあんぽ柿などがほとんどです。新たな加工品開発は、柿の有効活用や高付加価値化、産地ブランド力向上などの点から、重要な課題でした。

そこで、奈良県と近畿大学が共同して柿ワインの商品化に向けた研究を行ってきました。

近畿大学農学部の上垣教授の研究室では、柿ワインに適した酵母の検索や製造方法など、柿ワインの商品化に向けた研究が行われてきました。



上垣教授の研究室のメンバー



柿ワインに適した酵母の検索



販売に向けて

近畿大学との研究成果を基に、泉屋(酒類卸売業者)、近畿大学農学部、堀内果実園(柿生産者)および柿生産者協議会が協力し、「柿ワイン」の商品化に向けた取り組みを進めています。



タンクに入れた原料の柿

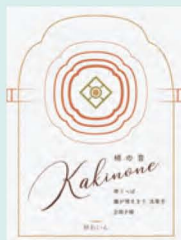


絞りたての柿ワイン



柿ワインの商品化に取り組むメンバー(泉屋の今西さん、堀内果実園の堀内さん)

「柿ワイン」の商品ラベルは、近畿大学文芸学部の安教授のゼミでの産学連携課題のコンペにより上村怜奈さん(3回生)のデザインが採用されました。



ラベルは、正岡子規の俳句「柿くへば鐘が鳴るなり 法隆寺」をモチーフに、ワインの味わいや飲んだ後の余韻を重厚な鐘の音で表現しています。



奈良を“楽しむ”あなたのそばにー

奈良県公式
スマホアプリ



奈良では今、
どんなイベントや
おでかけスポットが
あるの？

おいしいものを
食べたいけど、
良いところはあるかな？

奈良県は
どんな事業に
力を入れて
いるんだろう？

そんな疑問をこのアプリが解決します。

県内のおでかけ、グルメ、健康などの情報や、県・市町村のニュースを毎日配信中。
奈良の今がわかる！ナラプラスで新しい奈良を発見してみませんか？
スマートフォンを持っている人は、ぜひダウンロード！

女性・子育て

子育てについての悩みを解消する記事や、働く女性向けのセミナー情報など、お役立つ情報を配信中！



地域ニュース

県主要プロジェクトの動きや、健康、くらし、防災情報など、奈良のニュースをいち早くお届け！



おでかけ

おすすめスポットやお祭り、グルメ、メジャーなイベントから地域の小さなイベントまで最新情報盛りだくさん！



eブック

「県民だより奈良」や県発行の各種ジャーナルが電子書籍で読める！バックナンバーも読めちゃう♪



アート・カルチャー

奈良の深～い歴史を学べるセミナーや、社寺での音楽イベントなど文化芸術情報を配信！



県政TV番組動画も配信中！

写真や文字では伝わらない、奈良の奥深い魅力に触れてみてください。



ダウンロード無料

Android版



iOS版



奈良県×ウズベキスタン・サマルカンド州 友好提携締結記念イベント 「ナウルーズ in 奈良 2022」

時 3月26日(土) 14時～16時
(13時30分開場)



所 県コンベンションセンター
(奈良市)



画像提供: 駐日ウズベキスタン共和国大使館

奈良県とウズベキスタン・サマルカンド州は、令和3年12月24日に友好提携を締結しました。この友好提携締結を記念し、ウズベキスタンの春の訪れを祝うお祭りである「ナウルーズ」と題し、荒井知事、駐日ウズベキスタン共和国大使、静岡文化芸術大学文化・芸術研究センター教授の青木健さんの鼎談や、ウズベキスタン民族楽器「ドゥタール」の演奏などを行います。定員200人(抽選)。詳しくは下記HPへ。

① 下記HPの専用フォーム・FAX・ハガキで下記へ。
3/11締切(必着)。

② ナウルーズin奈良2022イベント事務局(インパクト(株)内)
〒630-8014 奈良市四条大路1-3-45
☎0742-36-0007(平日10時～17時)

☎0742-33-6441

③ event.nara.jp/sp/nara/uzbekistan



おでかけ

マルシェ・ド・ママン in うだ・アニマルパーク2022

時 3月13日(日) 10時～16時
うだ・アニマルパークで「マルシェ・ド・ママンinうだ・アニマルパーク2022」を開催します。キッチンカーによる飲食物やハンドメイド雑貨の販売、ワークショップなど子どもと一緒に「ママ」も楽しめるイベントです。



④ 当日受付

所・⑤ 県営うだ・アニマルパーク(宇陀市)
☎0745-87-2520

⑥ www.pref.nara.jp/1839.htm

■本場開催 ■GI・GII ■GIII
■FI ■FII
🌙ナイター ★ミッドナイト
♥ガールズ

3月 奈良競輪 開催日程

月	火	水	木	金	土	日
	1 高知	2	3 宇都宮♥	4	5 名古屋	6 高知
	川崎🌙	武雄🌙		伊東温泉🌙		
		奈良	チャリット杯FII★			
7	8 平塚(ジャンク)♥	9	10 大垣	11	12 高松♥	13
	高知					
	小倉🌙		久留米🌙		西武園🌙	
14	15 熊本in久留米♥	16	17	18	19 宇都宮(ウィナーズC)	20
		向日町♥				岐阜
	四日市🌙		松山🌙			
21	22 宇都宮(ウィナーズC)	23	24	25	26 玉野	27
	岐阜					
		松山🌙		松戸🌙	豊橋♥	川崎♥
28	29 玉野	30	31			
	川崎🌙♥					

車券は電話やインターネットでも
買えるよ!詳しくはこちらから▶



今月の
本場開催 3/2🌙～4🌙 チャリット杯FII★ 入場不可

⑦ 県営競輪場 ☎0742-45-4481 ⑧ 平城駅から西へ約700m
※競輪開催中は大和西大寺駅北口から無料バス運行

大極門(南門)完成記念 「平城のとよほき」

時 3月19日(土)～21日(祝)
各日10時～16時
(3月19日のみ12時～16時)



所 平城宮跡歴史公園(奈良市)
大極門(南門)の完成を記念して、平城宮いざない館を中心に講演会やミニコンサート、奈良にまつわるグッズ販売など奈良時代を満喫できるイベントを開催します。期間限定の古代スイーツの販売や天平フェイスペインティング体験なども実施予定!詳しくは下記HPをご覧ください。



⑨ 平城宮跡管理センター

☎0742-36-8780

⑩ www.heijo-park.go.jp

「奈良のむかしばなし」パネル展

⑪ 生駒市



時 3月10日(木)～28日(月) 9時～17時

休 火曜

所 生駒山麓公園ふれあいセンター(生駒市)
会場の📍はこちら▶ ☎0743-73-8880

⑫ 県広報広聴課 ●

☎0742-27-8326 FAX 0742-22-6904

学ぶ

なら食と農の魅力創造国際大学校 (NAFIC)
アグリチャレンジ研修

時 4月27日(水)～11月30日(水)のうち26日間



野菜の栽培から販売までの基礎知識を講義・実習で学びます。定員20人(書類選考あり)。受講料10,850円。



【対象】県内在住で販売を目的とした農業を志す人

① 郵送で所定の申込兼調査書(下記HPから入手可)に必要事項を記入し、返信用封筒(84円切手を貼付)を同封の上、下記へ。3/18締切(消印有効)。

② 所・問 NAFIC アグリマネジメント学科
〒633-0046 桜井市池之内130-1
☎0744-47-3430

③ www3.pref.nara.jp/nafic

奈良県立大学地域創造研究センター
キックオフ連続シンポジウム(第4回)
「中山間地域の20年後を考える」

時 3月24日(木)14時～16時



① 所 大淀町文化会館(大淀町)

中山間地域の20年後を見据え、いま何を行動すべきかを県民の皆さんと共に議論します。定員150人(先着)。Webでも配信します。

【基調講演】

島根大学教授 作野広和さん

「2040年の中山間地域をどう描くか?
～地域レベルの対応策を考える～」

【鼎談(ラウンドテーブル)】

島根大学教授 作野広和さん

合同会社オフィスキャンプ代表 坂本大祐さん

奈良県立大学地域創造研究センター長 堀田新五郎さん

② 下記HPの申込フォームから。Webでの視聴についても下記HP申込フォームから。いずれも3/18締切。

③ 奈良県立大学地域創造研究センター
☎0742-93-7022

✉ rrc@narapu.ac.jp

④ narapu-rrc.jp

県内で農業を始めたい人を募集します!

栽培技術や農業経営の研修を行い、就農を支援します。基礎的な研修を4月から2カ月間、農家での実践的な研修を7月から1年間実施します。

定員3人程度。面接(4月)と基礎研修(4月27日～6月)による選考があります。

【対象】おおむね45歳以下の農業への新規参入を希望する人

① 郵送か持参で、応募用紙(下記HPで入手可)を下記へ。3/31締切(必着)。原則、応募前に要事前相談。

② 県担い手・農地マネジメント課
☎0742-27-7617

③ www.pref.nara.jp/39870.htm

令和4年春の交通安全県民大会

時 4月4日(月)13時30分～15時30分



① 所 いかるがホール(斑鳩町)

4月6日～15日は「春の交通安全県民運動」が実施され、4月10日は交通事故死ゼロを目指す日です。これに合わせて、県民の交通安全意識の向上を図り、交通事故の防止を推進するため、春の交通安全県民大会を開催します。

② 下記HPの専用フォームから。詳しくは下記HPへ。

③ 問 県安全・安心まちづくり推進課

☎0742-27-8730

④ www.pref.nara.jp/59334.htm

奈良県中央卸売市場「開設45周年記念事業」
～ありがとう45周年感謝祭 新たな市場に向けて～

時 5月15日(日)



【前半の部】8時30分～11時30分

【後半の部】11時30分～14時

① 所 県中央卸売市場(大和郡山市)

ステージイベントや産地特売品販売などの記念イベントを開催します。特設飲食コーナーもあります。なお、「3密」を避け、感染症の感染拡大を防止するため、事前申込が必要です。定員各7,500人(先着)。また、開催を中止または延期する場合は、下記HPなどで掲載するほか、申込時に登録したメールアドレス宛てにお知らせします。

② 下記HPの希望の時間帯のフォームから。申込確定後に登録メールアドレスに届いたメールを開催当日に受付で提示してください。

【申込期間】4/1～20

【申込方法の問い合わせ】

奈良テレビ放送(株) ☎0742-24-2940

③ 奈良県中央卸売市場協会
☎0743-56-7040

④ narashijou.jp

入場予約方法

naratv.co.jp/
narashijou45th/東大寺二月堂修二会(お水取り)
お松明の拝観自粛について

東大寺修二会は3/1～14に行われますが二月堂周辺への入場制限を行います。

また、3/12は入場できません。

詳しくは東大寺HP(www.todaiji.or.jp)で。

① 問 県奈良公園室 ☎0742-27-8028

「ムジークフェストなら2022」ボランティア募集

5月15日(日)～6月5日(日)で開催する「ムジークフェストなら2022」で、受付や誘導、会場設営やチラシ配布などを行っていただくボランティアスタッフを募集します。参加者には記念品や特典もあります。詳しくは下記HPへ。

① 下記HPの専用フォームかFAX(申込書は下記HPで入手可)を下記へ。4/8締切(必着)

② ムジークフェストなら実行委員会事務局
(県文化振興課 ● 内)

☎0742-27-8917 ☎0742-27-8481

③ www.naraken.com/musik/

こちらからも申込可▶



「奈良いのちの電話相談員」養成講座

④ (前期)4月30日(土)～8月6日(土)
(後期)9月3日(土)～12月3日(土)

奈良いのちの電話協会では、さまざまな悩みを持つ人、生きる力や望みを失った人たちに、明日への意欲や自信を取り戻してもらうための支援活動をしています。あなたも、この講座を受講していのちの電話相談活動に参加しませんか。

定員50人(先着)。要受講料。

【対象】奈良いのちの電話協会相談ボランティアとして活動する志を持つ21歳以上70歳未満の人

⑤ 詳しくは下記へ。4/20締切(必着)。

⑥・⑦ 奈良いのちの電話協会(奈良市)

☎0742-35-0500

⑧ www.nara-inochi.jp

試験

令和4年度奈良県警察官(第1回)採用試験

【受験資格】

平成元年4月2日以降に生まれた人で、学校教育法による大学(短期大学を除く。)を卒業した人または令和5年3月末日までに卒業見込みの人

【受付期間】

●郵送(簡易書留)・持参(下記受験申込先):3/4(金)～4/15(金)

●インターネット(下記HPから):3/4(金)～4/11(月)

【受験申込書配布場所】

県警察本部警務課、県内警察署(警察庁舎) など

⑨・⑩ 県警察本部警務課採用係

〒630-8578 奈良市登大路町80

☎0120-351-204(採用フリーダイヤル)

⑪ www.police.pref.nara.jp

※試験の内容などについては、試験案内を確認してください。

募集

就職応援フェア「合同企業説明会」

⑫ 3月11日(金)12時～16時



⑬ 県コンベンションセンター(奈良市)

県内企業約100社が参加予定。県内で働く若手社員のリアルを聞くことができるセミナー、ならジョブカフェや奈良県無料職業紹介所による相談コーナーも設置。参加企業の情報や事前エントリーは下記HPから。

【対象】大学(院)、短大、高等専門学校、専修学校などの学生、既卒3年以内の求職者、若年求職者(45歳未満)

⑭ 奈良労働局委託「若年者地域連携事業」事務局

(株)東京リーガルマインド

☎0742-93-6825

⑮ partner.lec-jp.com/ti/jakunen-nara/gousetsu/



お知らせ

県内宿泊等促進キャンペーン「春のいまなら。キャンペーン2022」について

奈良県民がコロナ対策の認証を取得した県内宿泊施設に宿泊したり、県内を周遊する日帰り旅行を行う場合に料金を割り引く、県民限定のキャンペーンを新たに実施します。

予約や利用期間は決まり次第、下記HPでお知らせします。

【利用方法】

●はがきクーポン(応募・抽選方式)による申し込み(応募は終了)

●県内参画旅行会社窓口への申し込み

●OTAサイト(じゃらんnet・楽天トラベル)でネットクーポンを取得・申し込み

※詳しくは下記HPまたは電話でお問い合わせください。

⑯ 春のいまなら。キャンペーン2022事務局

☎0742-85-1234(平日9時30分～17時30分)

⑰ www.nara-campaign.com

福祉のおしごと&進学フェア2022

⑱ 3月13日(日)



【午前の部】10時～13時

【午後の部】13時30分～16時30分

⑲ 県コンベンションセンター(奈良市)

県内63カ所の福祉施設・事業所の求人担当職員と直接話せる「魅力ワクワク・プースde面談」(午前・午後で事業所を入れ替え)および高校生とその保護者を対象にした福祉系学校との「進学面談」を実施します。

その他、福祉の業界研究セミナー(11時～、14時～の各20分間)や福祉の資格や仕事内容などの各種相談コーナーもあり、福祉・介護分野への就職活動を応援します!

入退場自由。保育士常駐の無料キッズルームあり。

⑳ 詳しくは下記HPから。事前申込者にはノベルティをプレゼント。

㉑ 奈良県福祉人材センター

☎0744-29-0160

㉒ www.nara-shakyo.jp



毎年3月は、「自殺対策強化月間」です。

自殺対策基本法では、3月を「自殺対策強化月間」と位置づけ、自殺対策を集中的に展開し、相談事業などを実施することが定められています。県では自殺対策強化月間の取り組みとして、援助を求める悩みを抱えた人が必要な支援を受けられるよう啓発活動を推進しています。「誰も自殺に追い込まれることのない「健康な心で暮らしやすい奈良県」の実現」を目指し、相談支援事業などを実施します。

【ならこころのホットライン】

☎0744-46-5563

(平日9時～16時)

☎0742-81-8527

(平日16時～20時、土曜・日曜・祝日9時～20時、

いずれも受付は19時30分まで)

この他にも無料相談窓口があります。詳しくは下記HPへ。

☎ 県疾病対策課

☎0742-27-8683

🌐 www.pref.nara.jp/38622.htm

「はばたきの詩」第5号を発行します!

📅 3月下旬

県では乳幼児期の子どもへの関わり方などを示した奈良県版就学前教育プログラム「はばたくなら」をより分かりやすく伝えるため、新人保育者の成長物語をマンガで描いた『はばたきの詩』を発行しています。これまで第4号まで発行しており、このたび第5号を発行することになりました。就学前の子どもをはぐくむ仕事の魅力を発信していますので、ぜひご覧ください。これまでのバックナンバーは下記HPから。

📍 県奈良っ子はぐくみ課

☎0742-27-8604

🌐 www.pref.nara.jp/1648.htm

www.nara-ebooks.jp(電子版)



第4号表紙



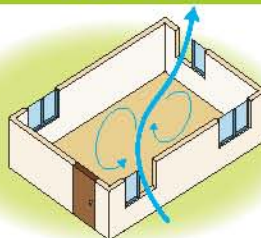
新型コロナウイルス感染拡大防止のため 県民の皆さまへのお願い

4つの基本的な感染防止策の継続

① マスクを正しく着用



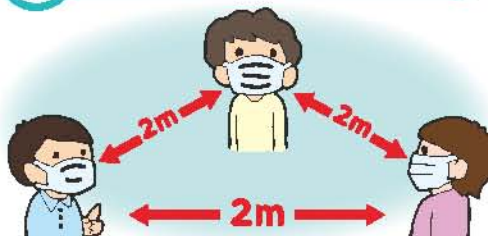
② 換気



③ 消毒



④ 2m以上の距離を確保



これらの対策で、
3つの感染経路(エアロゾル、飛沫、接触)
を遮断しましょう!

川柳

お題
きつかけ

席を立つきつかけ探す下戸の連れ

河合昇さん／80代・明日香村

さてやるか健診までのダイエツト

リッキーさん／40代・生駒市

今年も多数のご応募
ありがとうございました！

応募総数 **559句**



年齢を聞いて敬語を使いだす

さくらん／40代・京都府

躰きもきつかけにした偉人伝

八木五十八さん／60代・岡山県

あの日から変わったんだよありがとう

平井咲帆さん／福原市立白福南小学校5年

きつかけでいろいろなことできるんだ

川畑みゆ子さん／天理市立櫻本小学校1年

梅咲いて今年こそはと紫蘇を蒔く

よしのぶさん／50代・大淀町

あつぱれ

ひとこと

ケンカのおねきつかけほばねお姉ちゃん

奥中隆生さん／天理市立福住小学校6年

お姉さんがわがままを押つけてきます。弟って損な立場。私の言い分も聞いてほしいな。

あつぱれ

ひとこと

きつかけを貰うとまわる風車

遠辺三三さん／70代・宇陀市

私は風車のような人ですから、きつかけの風車友の風四季の風を待っているのです！

あつぱれ

ひとこと

鈴一個おばちゃんすぐに友ができて

山中由子さん／70代・葛城市

「拙撰れ合うも他生の縁」「アメちゃん」から百年の知己とする。おばちゃんの力には敬服するはかり…。

6月号のお題

「言い訳」


特別「うぶな作品」については、「今月のあつぱれ」として、**せんとくんのイラスト入り「おブラシ3本セット」**をプレゼント！

〒郵送かFAX、HPから川柳作品(5・7・9を基本形で17文字)住所名前(ふりがな)年齢・電話番号を左記へ。発表の際、匿名を希望する人は、その旨明記。4/19必着。

県広報広聴課

☎0742227・8326
☎0742222・6904
www.pref.nara.jp/28118.htm


5月号「海外」3/19まで募集集中!



夜間中学を知っていますか?

さまざまな事情で義務教育を十分に受けられなかった人たちが、もう一度学べる場所として、夜間中学があります。入学を希望する人は、お住まいの市町村の教育委員会、または下記までお問い合わせください。

☎0742-27-9854
www.pref.nara.jp/secure/225542/yakancyugaku.pdf



きつとあなたの役に立つ! 「ナポくんメール」に登録を!!

県警では、皆さんに安全で安心して暮らしていただくために、犯罪や不審者、特殊詐欺の予兆電話(アポ電)などの発生状況や防犯のための情報をメールでお知らせしています。進学や就職などで新生活を迎える皆さん、「安全について知ること」を始めませんか。受信したい情報の種類や地域を選択できます。登録は下記HPまたは右記から。

☎0742-23-0110
www.police.pref.nara.jp/0000001028.html

ナポくんメール 検索

利用者3万人突破!




第11回 特別弔慰金の請求を受け付けています

戦没者等の死亡当時のご遺族(生まれていない)で、令和2年4月1日現在、公務扶助料や遺族年金等の受給者がいない場合に、額面25万円、5年償還の記名国債が支給されます。対象は次の順番の上位のご遺族一人です。

- ①弔慰金の受給権者
- ②戦没者等の子(戦没者等死亡当時、胎児であった子も含む)
- ③戦没者等の死亡当時生計関係を有しており、かつ、戦没者等と氏が同じであるA父母B孫C祖父母D兄弟姉妹
- ④前記③以外のA父母B孫C祖父母D兄弟姉妹
- ⑤前記①～④以外で、戦没者等の死亡時まで引き続き1年以上の生計関係を有していた三親等内の親族

【請求期限】令和5年3月31日

※請求期限を過ぎると第11回特別弔慰金を受けることができなくなりますので、ご注意ください。

☎お住まいの市町村援護担当課へ。
☎お住まいの市町村援護担当課または県地域福祉課 ☎0742-27-8509

奈良県の推計人口(令和4年1月1日現在)

総数1,313,370人 (対前月-816人)	男性: 618,181人	女性: 695,189人
----------------------------	--------------	--------------

問い合わせにFAX番号の記載がない場合は
県広報広聴課 ☎0742-22-6904で取り次ぎます。

特集

県民ニュース

奈良を知ろう

暮らしに役立つ

お知らせ

掲載内容は2月3日時点のものです。今般の感染症の流行とそれに伴う社会情勢などを受け、開催が中止・延期・変更となる場合があります。イベントなどに参加される場合には、マスクの着用など「うつらない・うつさない」対策の徹底をお願いします。

県の文化施設 イベント情報

県立美術館

奈良市登大路町10-6

☎0742-23-3968 ☎0742-22-7032 9時～17時
 ①月曜 ※3月は月曜も開館
 ③www.pref.nara.jp/11842.htm

開催中

3/27(日)

〈企画展〉

奈良県立美術館所蔵名品展
 奈良県美から始める展覧会遊覧

一般400円
 大・高生250円
 中・小生150円
 県立美術館所蔵コレクションの名品の数々を一堂に展示します。



浜田美光「水辺の鹿」
1932(昭和7)年

●学芸員による展示ガイド

3/19(土)14時～ 要当日観覧券

●アートコミュニケーションプログラム 3/20(日)

要申込・要当日観覧券

詳しくはHPでご確認ください。

■[連携展示] 無料

NPO法人文化創造アルカ

「発見!奈良きたまち-重ねるまなざし-」

民俗博物館

大和郡山市矢田町545

☎0743-53-3171 ☎0743-53-3173
 9時～17時(古民家園は16時まで) ①月曜
 ③www.pref.nara.jp/1508.htm

一般 200円 大学生等 150円
 ※高校生以下・65歳以上は入館無料

■ひなまつり展 開催中～3/27(日) 要観覧料

■「大和機で麻布を織る」作品展
 3/12(土)～27(日) 要観覧料

■古民家展示 写真展

「私ごとらえた大和の民俗」

開催中～3/27(日) 9時～16時



ひなまつり展

万葉文化館

明日香村飛鳥10

☎0744-54-1850 ☎0744-54-1852
 10時～17時30分 ①月曜・3/15(火)～18(金)
 ③www.manyo.jp

3/19(土)

5/22(日)

〈特別展〉香川元太郎 迷路絵本展

—歴史考証をもとに—

一般800(640)円
 大・高生500(400)円
 中・小生 無料
 歴史や自然も学ぶことができる
 原画イラストです。

■〈館蔵品展〉万葉コレクション展

～万葉文化館20年の歩み～

開催中～3/13(日)

一般600(480)円
 大・高生500(400)円
 中・小生300(240)円



「研究所」
 「『進化の迷路』2007年」



内蔵定国(香樂寺)当館蔵(後期)

橿原考古学研究所附属博物館

橿原市畝傍町50-2

☎0744-24-1185 ☎0744-24-1355 9時～17時
 ①月曜 ③www.kashikoken.jp/museum/top.html

一般400(350)円
 大・高生300(250)円
 中・小生200(150)円

■国宝高松塚古墳壁画発見

50周年記念展

「よみがえる極彩色壁画」

開催中～3/21(祝) 要当日観覧券

[会場]特別展示室

■第5回 考古学写真甲子園

「古墳のある風景」を撮ろうⅢ 作品展

[会場]①1階瑞山ホール 開催中～3/21(祝)

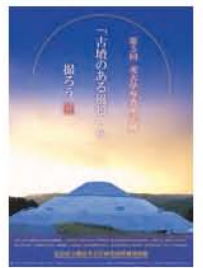
②県庁屋上ギャラリー

3/14(月)～3/18(金)

[時間]①9時～17時

②8時30分～17時15分

※3/14(月)は12時から、18(金)は15時まで



県立図書館

奈良市大安寺西1-1000

☎0742-34-2111 ☎0742-34-2777 9時～20時
 ①月曜・3/31(木) 臨時休館 3/8(火)
 ③www.library.pref.nara.jp

■法務無料相談会&知能セミナー3/6(日)・4/3(日)(予定)

●セミナー 13時30分～15時 申込不要・無料

●相談会 15時～17時

申込不要(受付13時～)・定員10人程度(先着)・無料

■ファイナンシャル・プランナーによる

くらしとお金のセミナー

「人生100年時代に考える『資産のつくり方・守り方』」

3/19(土)13時30分～15時(受付13時～)

要申込(下記またはFAX)・定員30人(先着)・無料

申込期間3/5(土)9時(予定)～13(日)

※申込時に[3/19セミナー申込]と名前・住所・電話番号・性別・年齢・参加人数をご記入ください。

⑤日本ファイナンシャル・

プランナーズ協会奈良支部

☎0742-20-0506

☎0742-20-0507

■さくらマルシェ

4/2(土)・3(日)10時～16時

図書館前を流れる佐保川沿いの桜並木の開花時期に合わせて開催します。



お申し込みは
こちらから▲

特集

県民ニュース

奈良を知らう

暮らしに役立つ

お知らせ



高取町

第16回「町家の雛めぐり」と
「壺阪寺大雛曼荼羅」

時 3月1日(火)～31日(木) 10時～16時

旧城下町沿いにある約50軒の町家や商店で雛人形を飾ります。壺阪寺では本尊と2,500体の雛人形の大雛曼荼羅も同時公開されます。



町屋の雛めぐりメイン会場

所 壺阪寺周辺(高取町壺阪)

問 観光案内所「夢創館」

☎0744-52-1150

🌐 sightseeing2.takatori.info/hinameguri/

明日香村

けんごしづか
牽牛子塚古墳がついに公開!

時 3月6日(日)～(御朱印販売は3月6日のみ)

5年間の整備を終え、ついに牽牛子塚古墳が公開されます!この地に眠るといわれる斉明天皇に思いを馳せてみてはいかがでしょうか。3月6日には数量限定で特別記念御朱印を販売します。



所 牽牛子塚古墳(明日香村越)

問 明日香村文化財課 ☎0744-54-5600

🌐 asukamura.com

大和郡山市

第61回 大和郡山 お城まつり

時 3月24日(木)～4月7日(木)

「日本さくら名所100選」にも選ばれる桜を天守台のライトアップやぼんぼりの点灯とともに楽しみいただけます。期間中、奉告祭・数珠くり法要、第101回金魚品評会、時代行列も行います。会場へは「パーク&バスライド」が便利です!



所 郡山城跡一帯(大和郡山市城内町) ほか

問 (一社)大和郡山市観光協会 ☎0743-52-2010

桜井市

文殊お会式

時 3月25日(金)・26日(土) 9時～17時

御本尊文殊菩薩の御縁日に行われる安倍文殊院で一番大きな法要です。本堂では大般若転読法会が行われ、本堂前では智慧のお加持を受けられます。



所・問 安倍文殊院(桜井市阿部)

☎0744-43-0002

🌐 www.abemonjuin.or.jp

奈良市

名勝指定100周年
月ヶ瀬梅溪 梅まつり

時 開催中～3月27日(日)

約1万2千本の梅が咲く全国屈指の梅林は、今年、名勝指定100周年を迎えます。パザーなどを行う春一番ふれあい祭や写真コンテスト、茶店など楽しいイベントが盛りだくさんです。



所 月ヶ瀬梅林(奈良市月ヶ瀬)

問 月ヶ瀬観光協会 ☎0743-92-0300

橿原市

IMAISTYLE
～はるかぜ散歩今井町～

時 2月26日(土)～3月13日(日)

「町並みアート」をテーマに、今井町内の店舗でワークショップや限定メニューの販売を行います。今井まちなみ交流センター「華籃」ではドライフラワーなどを使用した展示も行います!



所 今井町内の対象の店舗

問 橿原市観光政策課 ☎0744-21-1115

🌐 imai-style.com

下市町

奈良県三大梅林の1つ
広橋梅林

時 2月下旬～3月下旬

約5千本が植栽されており、白梅、紅梅、淡桃梅などの色とりどりの梅を楽しむことができます。梅林内にある展望デッキからは梅と金剛山を一望できます。



所 広橋梅林(下市町広橋)

問 下市町地域づくり推進課 ☎0747-52-0001

大淀町**翔け!あらかしSounds!2022
～南奈良フェスタ～****時** 5月1日(日)13時(開場12時30分)

コロナ禍で演奏する機会が少なくなった南和地区の若い演奏者を応援するため、南和地区の高校生を中心としたあらかし吹奏楽団とゲストによる演奏会を開催します。入場料500円。要申込。



所・問 大淀町文化会館(大淀町桧垣本)
☎0747-54-2110

🌐 www.town.oyodo.lg.jp

御杖村**やまと姫マラソン2022inみつえ
受付開始!****時** 5月15日(日)9時～13時

村の特産品を集めながら、伊勢本街道沿いを約10km走ります。タイムを競わないフリーラン形式で、大人から子どもまで幅広く参加いただけます。定員150人(先着)。参加費など詳しくは下記HPへ。



📌 3/1から下記HPにて受付開始。
📍 御杖村むらづくり振興課 ☎0745-95-2001
🌐 www.vill.mitsue.nara.jp

大和高田市**大和高田市HPをリニューアルしました!**

より見やすく、分かりやすくなるようHPをリニューアルしました!トップページでは大和高田市のキャラクター「みくちゃん」が登場します。



📍 大和高田市広報広聴課
☎0745-22-1101
🌐 www.city.yamatotakada.nara.jp

王寺町**おうちで世界遺産タイムトラベル**

大和三山や世界遺産をはじめとする史跡、歴史建造物が見渡せる明神山。特設サイト「明神山からタイムスリップ・世界遺産トラベル」ではその眺望を仮想空間で楽しめます。現代、中世、古代の景色をスマートフォンやパソコンからご覧ください。



📍 王寺町観光協会 ☎0745-33-6668

**山添村****歴史と自然の空間に咲く
200本のソメイヨシノ****時** 3月下旬～4月上旬

縄文時代早期の大川遺跡を公園にした「カントリーパーク大川」。キャンプ場として知られていますが、春は桜のスポットとしても人気です。駐車協力金300円。



📍 カントリーパーク大川周辺
(山添村中峰山)
📞 山添村観光協会 ☎0743-85-0081

吉野町**桜まつり(ライトアップ)****時** 4月2日(土)～17日(日)18時～22時

約3万本の桜が山全体を染め「一目千本」といわれる吉野山。桜の開花に合わせて夜桜のライトアップが行われます。幻想的な夜桜をお楽しみください。
※開花状況によりライトアップされる期間が変更になる可能性があります。



📍 吉野山(吉野町吉野山)
📞 吉野山観光協会 ☎0746-32-1007

曽爾村**屏風岩公苑 山桜ライトアップ****📅** 4月2日(土)～5月5日(祝)18時～21時

国の天然記念物に指定されている屏風岩の麓では、樹齢約100年の山桜が咲き乱れます。山桜と屏風岩のコントラストは必見です。



📍 屏風岩公苑(曽爾村長野)
📞 曽爾村観光協会 ☎0745-94-2106
🌐 sonimura.com

香芝市**だけ岳のぼり****時** 4月23日(土)10時～15時(雨天決行)

毎年4月23日に二上山へ登る年中行事です。昔は二上山の山頂でごちそうを食べ、五穀豊穡を祈っていましたが、現在は山登りを楽しみながら、清掃活動を行っています。



📍 上ノ池横登山口(香芝市畑)
📞 香芝市商工振興課 ☎0745-76-2001

特集

県民ニュース

奈良を知らう

暮らしに役立つ

お知らせ

まほろば うた広場

お題



『菜の花』

日差しも暖かくなる3月頃、橿原市にある藤原宮跡では、約2万5千㎡の花畑に鮮やかな黄色い菜の花が一面に広がります。桜の開花時期と重なれば、黄色とピンクが織りなす絶景をお楽しみいただけます。

おみごと！
蝶々もこういう気持ちなのだろう一面の黄へ飛び込む僕ら

30代の若さがみなぎっている。蝶々の気持ちに同化できるのはこのあたりまでか、否か。
竹上言ふとさん／30代 奈良市

おみごと！

葉畑の迷路で迷いギブアップ泣いて母呼ぶ幼子二人
中村宗一さん／80代 御所市

春風にそよげる菜の花ニコニコと話かけきぬ日溜りの道
竹原あき子さん／80代 大和高田市

菜の花に群れ飛ぶ蝶が絡み合ひ花から花へデート楽しむ
吉村 穂三さん／80代 大和高田市

これは何菜の花だよと教えられ食べようとした五歳のわたし
辻 嘉輝さん／20代 桜井市

カメラマン今年も集う菜の花の咲き乱れたる藤原の宮
池田 勝さん／50代 三郷町

菜の花と梅と桜の場所だった再び観るはもはや叶わず
山本 啓さん／70代 葛城市

【応募総数 68首】多数のご応募ありがとうございました。
選者 現代歌人協会 筒井 早苗さん

《6月号の募集》

写真をお題として設定し、奈良らしい短歌を募集。皆さんから寄せられた短歌の中から、7作品を選定し、本誌に掲載します。特に「おみごと」な作品には、**せんとくんのイラスト入り 賞フラッシュ本セット**をプレゼント。

『棚田』



奈良県景観資産より

御所市にある菩提寺の周辺には棚田が広がり、遠くには大和三山やかすかに台高山が望めます。田植えの頃には、田に満々と溢えられた水に光が反射する幻想的な風景が見られます。



※色は選べません。



GRANA prof.

《募集ルール》

- ◆原題 5・7・5・7・7の31文字
- ◆文語・口語を問いません
- ◆応募数は1人につき1作品
- ◆未発表のオリジナル作品
- ◆郵送かFAX、HPから短歌作品・住所・名前（ふりがな）・年齢・電話番号を左記へ。発表の際、匿名を希望する人は、その旨明記。
- ◆4/19必着。

● 県広報広聴課 ●

☎074222278326
☎07422226904
www.pref.nara.jp/38579.htm

県の情報はこちらでもご覧いただけます 県広報広聴課 ☎0742-27-8326 ☎0742-22-6904

テレビ番組 (奈良テレビ)



テレビ版 県民だより奈良「なら いいね!」
3/12(土)21:00~21:30 [再]3/26(土)



「ならフライデー-9」 **生放送**
毎週金曜日20:57~21:57



せんとくん通信 3/10(木)・24(木)
「ゆづドキッ!」内の18:10頃~



県政フラッシュ
毎週日・火曜日21:54~22:00

県政ラジオ番組 ~県政NEWSなら~

ならどっとFM(78.4MHz) 毎週月・木11:15~/【再】18:20~
FMハイホー(81.4MHz) 毎週月・木12:25~/【再】17:00~
FM五條(78.0MHz) 毎週月・木11:30~/【再】18:00~

SNS

f まるごと
奈良県



🐦 せんとくんの
つぶやき



奈良県



スマホアプリ
NAR+ ナラプラス



県民お役立ち情報コーナー パンフレットなどを配っています

- 県庁屋上ギャラリー(奈良市)
- 県産業会館(大和高田市)★
- 県橿原総合庁舎(橿原市)★
- 県立図書情報館(奈良市)★
- 市町村会館(橿原市)
- 吉野町中央公民館(吉野町)★

★印のある場所および県庁舎屋上階には、専用紙で県政に関するご意見・ご提案をお寄せいただく「県政ポスト」も設置しています。

奈良には、他所では得がたい歴史や文化の資源が多く存在していますが、今、奈良に住む我々が、それらを味わうことをしなければ、それらは埋蔵文化財と同じように、発見されない歴史文化になってしまいます。



奈良県知事

荒井正吾

この3月に開村する「なら歴史芸術文化村」は、身近にある奥深い歴史芸術文化を五感で感じて、体験していただく施設です。対話型鑑賞は、専門家の人たちとの対話を通じて鑑賞していただく仕組みですが、実は歴史芸術文化の本質そのものと対話し鑑賞していただくことになればと思っています。

新しくできる村で、多くの県民の方々に、「なぜ」が芽生えて、「知る」を楽しむ経験をしていただくことになればと願っています。

開村までに、多くの方々に多大のご支援、ご協力をいただきました。おかげで、立派な村が出来上がりました。心から感謝申し上げる次第です。

毎月11日は人権を確かめあう日

人権コーナー



「やさしい日本語」を使った
在住外国人とのコミュニケーション

先日、近所のコンビニでトイレを借りようと外国人店員の方に「お手洗いをお借りできますか」と尋ねたところ、うまく伝わらなかったのか、トイレではなく手を洗うための洗面台に案内してくれました。私はすぐに「トイレに行きたい」と言い換えたところ、その方はすぐに理解し、笑顔でトイレまで案内してくれました。

このように少し表現を変えるだけで、外国人の方に伝わったという経験が皆さんにもあるのではないのでしょうか。難しい言葉を言い換えるなど、相手に配慮した分かりやすい日本語のことを「やさしい日本語」といいます。日常生活で理解できる言語として、「英語」を挙げた外国人より、「やさしい日本語」を挙

げた外国人のほうが多いとのデータもあり、母国語に関係なく、外国人とのコミュニケーションを可能にする「やさしい日本語」へのニーズは高まっています。

「やさしい日本語」に正解はありません。大切なことは外国人の方を思いやる気持ちです。同じ地域に暮らす外国人の方とのコミュニケーションツールとして、皆さんも「やさしい日本語」を使ってみませんか。

今月のポスター



御杖村立御杖小学校5年
はりま ともき
張間 智貴さん

※学校名・学年は作品作成時のものです。



川西町立川西小学校5年
いわた くる
岩田 来羽さん

クイズ&プレゼント

正解者の中から抽選で

御杖村のキャラクター
「つえみちゃん」のグッズ

(クリアファイル・シール・キャンディー)

をセットで5名に
プレゼント!

締め切りは
3月31日
(消印有効)

ハガキにクイズの答えと、住所、名前、年齢、電話番号、「県民だより奈良」の感想(良かったコーナー・取り上げてほしい話題・改善点など)を記入して、〒630-8501(住所記入不要)奈良県広報広聴課へ。※個人情報は、プレゼントの発送以外には使用いたしません。

○にあてはまる文字を答えてください。

Q 令和4年3月21日に天理市に
オープンする施設の名前は?

A なら○○○○文化村

ヒントは
2ページ

1月号の答えは「奥大和」でした。
応募総数411件。



www.pref.nara.jp/3
0222.htmや上記からも
3/1以降応募できます。

県では、収入確保対策のために有料広告を掲載しています。
広告内容は県が推奨するものではありません。



刷りインキで印刷しています。



この印刷物は、目録用の紙へリサイクルできます。

※点字と声による「県民だより奈良」も発行していますので、
必要な方は県広報広聴課へご連絡ください。

奈良県庁 代表電話 0742・22・1101
〒630-8501 奈良市登大路町30番地

ご相談やお問い合わせは
こちらへ

相談ならダイヤル

☎ 0742・27・1100
FAX 0742・22・8653

県民だより奈良

第429号 令和4年3月1日発行・奈良県広報広聴課
〒630-8501 奈良市登大路町30番地 ☎0742・27・8328
奈良県ホームページ（www.pref.nara.jp）
デザイン株式会社 インターナショナル 印刷 株式会社 天理時報社

※「県民だより奈良」は県内の各家庭にお届けしています。
市町村窓口、県の施設などにも配置しています。

※掲載権限を禁止します。