

仕事で**出会い**、つながる!

奈良県職員業務案内



“自分”を生かせる仕事、いろいろ。

奈良はいいよ〜



●奈良県職員採用試験についてのお問い合わせは

奈良県人事委員会事務局
TEL.0742-20-4430

〒630-8113 奈良県奈良市法蓮町757

奈良県職員採用試験情報
<http://www.pref.nara.jp/9723.htm>

奈良県 採用



勤務条件・待遇

採用時の初任給 (総合職・令和4年1月1日現在)

I種試験(大卒) 202,097円

II種試験(高卒) 165,897円

■期末・勤勉手当(ボーナス)は、6月と12月の年2回支給
【年間4.25ヵ月分(令和3年度実績)】

このほか、扶養手当、住居手当、通勤手当、超過勤務(時間外)手当などが条件により支給されます。昇給は原則として年1回です。

※新卒で奈良市内勤務の場合(地域手当7.1%を含む)。

職務経験のある方や大学院修了者には加算される場合があります。

上記の金額は、改正されることがあります。

勤務時間について

■8時30分～17時15分(原則)

■休日:土曜日・日曜日・祝日・年末年始(12/29～1/3)

■有給休暇:年間20日(採用初年度は、採用日により異なります)

ただし、勤務場所によっては変則時間勤務や土曜日、日曜日、祝日が勤務となる場合があります。このほか、病気休暇や夏季休暇、ボランティア休暇、介護・看護休暇などがあります。

試験案内の入手方法

右のQRコードからホームページをご覧くださいか、奈良県人事委員会事務局までお問い合わせください。TEL.0742-20-4430



受験の申込方法

インターネット上の電子申請システム「e古都なら」を利用して行ってください。スマートフォンからもご利用可能です。

※QRコード読み取り後、「サブメニュー表示」より「電子申請」にお進みください。

[奈良県職員採用試験情報]ページ

[電子申請]

[e古都なら]



奈良県職員
採用試験情報



電子申請システム
[e古都なら]

奈良県 採用

※インターネット申込みができない方は、お電話でご相談ください。

山も川も街も、
あなたをお待ちしています!

奈良県 採用



もしも、奈良を知りたい なら 多様&多彩な職員が語る、奈良県で働くイイこと、いろいろ。

下水道事業も家庭も守る

プロ意識



総合土木
【県土マネジメント部 下水道課】
平成15年度採用

現在、奈良県人口の約8割の汚水処理は下水道で行っています。近年は施設の整備だけでなく、適切な維持管理や更新、災害に対応できる性能の確保といった様々な事業が増えています。私が担当しているのは、下水道事業の実施計画や予算に関する業務で、汚水処理を守っていく重大な仕事のひとつです。県に貢献したいという思いはもちろんですが、同時に子育てや自分の[LIFE]も大切にしたいと考え、現在も部分休業を活用して3人の子育てをしながら、仕事を続けています。育児や介護等に関する制度が整っていることも、県職員として働く魅力です。

夢は、
誰にとっても

利用しやすい施設整備



総合職
【文化・教育・くらし創造部 図書情報館】
令和3年度採用

イベントや企画展示を通して奈良県の魅力を発信する図書情報館で、施設管理や支払いに関する事務など、様々な業務に従事しています。身体の状態上、通院や体調悪化により部分的に有給休暇を取得しながら勤務していますが、休暇予定などを含めて相談しやすい環境がととのっており、安心して業務に取り組むことができます。今後は、先輩からの指導や資格取得を通して知識をさらに深め、高齢者や障害者など困りごとのある人達が利用しやすい公共施設の整備、福祉サービスに関する仕事に携わっていきたいと思います。

国への貢献

キャリアアップ



建築
【地域デザイン推進局 県土利用政策室】
平成21年度採用

定期的な異動がある公務員には、新たな業務ごとに視点を変えられる柔軟性と適応力、知識と経験を生かす応用力が必要とされます。これらのスキルは、複数の職場を経ることによって、少しずつ得られるように思います。国土交通省へ2年間出向し、住環境の整備に関する業務を担当する機会がありました。海外の自治体職員に対して講習会を行い、日本の住環境の感想を聞いたことが印象に残っています。出向中は、客観的な視点で奈良県を捉えることができ、奈良県庁で働き続けるにあたってプラスとなる良い経験ができたと考えています。

可能性を拡げてくれる

多彩な職場



薬剤師
【医療政策局 薬務課】
平成21年度採用

奈良県は、日本書紀で日本最初の薬猟(くすりがり)が行われたとされ、古くから薬との関わりがあります。現在、県では「漢方のメッカ推進プロジェクト」が進行中で、生薬(薬用作物)の生産拡大、漢方薬等の研究、製品開発支援、販売促進、認知度向上のための普及活動等に携わることができます。また、厚生労働省への出向、被災地派遣や新型コロナウイルス関連の支援活動など、行政の薬剤師として様々な経験をしました。数年ごとに職場異動があり、担当業務がかわった当初は大変ですが、新たな出会いもあり、自身の幅を広げるチャンスにあふれています。

有意義に
働く秘訣は、旺盛な

好奇心!



電気
【総務部 知事公室 防災統括室】
平成22年度採用

国道建設に伴う県水道管移設の補償業務、中央監視装置設置時の補助金業務を、前例がないなか周囲と協力し、手探りで進めた経験があります。工事完了後、補償金・補助金が支払われたときは、安堵感で体中の力が抜けてしまったのを覚えています。この仕事によって、終わりが見えない大きな仕事でも小さく分解し、一歩ずつ進めていけば必ずやりることができるという自信が持てるようになりました。人生の長い時間を県職員として働くので、その時間をより有意義にできるよう、何事にも好奇心を持って、成長しながら働き続けたいと思います。

問題解決を助ける

ブレインがいる



獣医師
【食と農の振興部 畜産課】
平成15年度採用

現在は本庁勤務ですが、これまでに家畜保健衛生所や畜産技術センターにも勤務し、獣医師としての専門的な技能・技術のほとんどを先輩職員や畜産農家から教わりました。獣医師職の業務の性質上、畜産農家を訪問し、直接コミュニケーションをとることが多いため、特にやりがいを感じることができる仕事だと思います。県庁内には、分野毎に「よく知っている」職員が存在しています。そして、相談に行けば親切にいろいろなことを教えてくれるので、困難な業務であってもやりきることが可能であり、これが仕事のおもしろさにつながっていると感じます。

もっと、奈良を知りたいなら

県民の暮らしや地域の活性化を積極的に進める多彩なプロジェクトが進行中! 詳しくはwebで!!

奈良県の主要施策については、**「奈良新『都』づくり戦略」**をご覧ください。



なら歴史芸術文化村イメージ



歴史芸術文化活動の発展

「なら歴史芸術文化村」を核として歴史芸術文化活動の振興を図ります。



ガストロノミーツーリズム 国際シンポジウム2022



食と農・観光の振興

新たな観光テーマとして食と観光が連携したガストロノミーツーリズムを推進します。



国道168号線辻堂バイパス(五條市)



効率的で便利な交通基盤整備

「紀伊半島アンカールート」等、県民の生活や経済基盤である道路について、効率的・効果的に整備を進めます。



もしも、奈良で働くなら こんな仕事

奈良県職員の仕事は、多種多様です。
デスクワークもあれば、現場で専門技術を生かす仕事もあり、
資格やスキル、適性に応じた職種を選択して、自分らしく働くことができます。

●職種紹介

行政・一般事務

各種施策の企画立案、条例・規則の制定、予算編成・執行などの内部的な業務から、各種事業の実施、許認可事務、公共用地の取得、県税の賦課徴収などの対外的な業務まで、県行政全般に従事します。

配属先 知事部局(本庁・出先機関)、教育委員会事務局、水道局等

総合土木

安全・安心で豊かな県土づくりや農業農村振興を進めるため、道路、河川、下水道、ほ場、ため池等の社会基盤整備や市町村と連携したまちづくり、県のプロジェクト等に関する企画・設計・施工監理・維持管理等の業務に従事します。

配属先 本庁(食と農の振興部、県土マネジメント部、地域デザイン推進局等)、農林振興事務所、土木事務所等

造園

奈良公園や平城宮跡歴史公園、馬見丘陵公園等の県営都市公園の計画・整備・維持管理をはじめ、公園緑地を活用した観光振興やスポーツ振興、史跡整備といった幅広い業務に従事します。

配属先 本庁(地域デザイン推進局)、公園事務所等

建築

効率的な県土利用に向けた仕組みづくり、住宅や住環境向上のための企画立案、市町村やNPOが主体となったまちづくりへの支援、県営住宅に関すること、民間の建築や開発に関する許認可や指導、県有建築物に関する計画・設計・工事・維持管理等の業務に従事します。

配属先 本庁(県土マネジメント部、地域デザイン推進局等)、土木事務所等

電気

上下水道のインフラ整備をはじめ、県庁舎や学校、文化施設等の県有施設の建設に関する電気設備の設計、施工監理や維持管理業務に従事します。また、デジタル社会への対応としてネットワークの整備や県内企業の技術相談、共同研究等にも従事します。

配属先 本庁(各部局)、水道局、流域下水道センター、産業振興総合センター等

機械

上下水道のインフラ整備をはじめ、県庁舎や学校、文化施設等の県有施設の建設に関する機械設備の設計、施工監理や維持管理業務に従事します。また、県内企業の技術相談、共同研究等にも従事します。

配属先 本庁(各部局)、水道局、流域下水道センター、産業振興総合センター等

化学

環境施策に関する企画立案、環境調査・研究、環境法令に基づく事業所への指導監督、水質管理、企業への技術支援等の業務に従事します。

配属先 本庁(水資源政策課、環境政策課、廃棄物対策課、消防救急課)、水道局、景観・環境総合センター、保健研究センター、産業振興総合センター、流域下水道センター等

農学

農業振興施策に関する企画立案、農産物の生産振興、県産農産物のブランド化・消費拡大、農業技術の改良・普及指導、農業経営の基盤強化、担い手の育成・確保、農地利用の推進、新品種・新技術の開発、病害虫や有害鳥獣による農産物被害の防止等に関する業務に従事します。

配属先 本庁(食と農の振興部)、農林振興事務所、なら食と農の魅力創造国際大学校、農業研究開発センター等

林学

新たな森林環境管理制度に関する施策(恒続林化、施業放置林対策等の森林整備)、林業の普及指導、森林整備事業、担い手育成、治山・林道などの森林土木、森林資源及び木材加工技術に関する調査研究、緑化推進の企画、奈良の木の販路拡大及び加工流通支援等の業務に従事します。

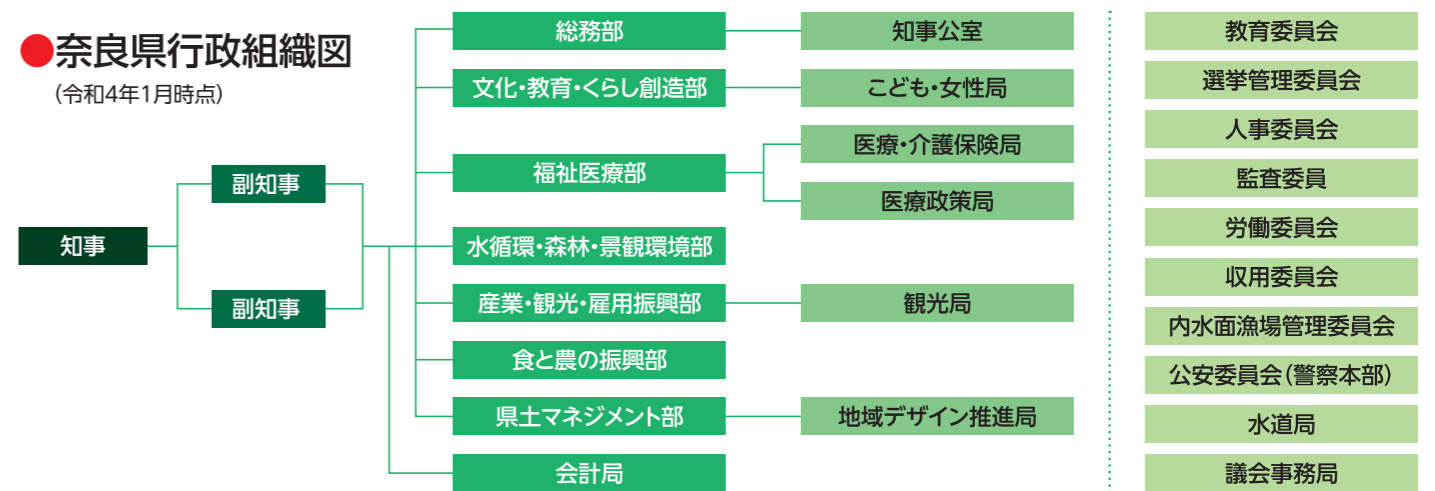
配属先 本庁(水循環・森林・景観環境部)、森林技術センター、フォレストアカデミー、農林振興事務所等

警察行政・事務

人事・採用、給与事務、福利厚生、予算の編成・執行、警察施設・車両・装備品の管理業務のほか、情報セキュリティ対策・システム開発、運転免許の取得・更新事務、拾得物の管理業務等多岐にわたる業務に従事します。

配属先 警察本部・警察署等

●奈良県行政組織図 (令和4年1月時点)



薬剤師

薬局、医薬品製造・販売業等や食品衛生施設・環境衛生施設の許認可、監視・指導等を行います。また、検査・研究機関では、試験検査のほか、漢方のメック推進プロジェクト等にも従事します。

配属先 本庁(薬務課、消費・生活安全課、疾病対策課)、保健所、保健研究センター、薬事研究センター、食品衛生検査所、産業振興総合センター等

市町村立小・中学校事務

教職員の給与・福利厚生・サービスや旅費に関する業務、学籍や文書管理に関する業務、公費予算執行管理や徴収金・物品管理に関する業務に従事し、教職員と協働しながら学校運営に参画します。

配属先 奈良県内の市町村立小・中学校、義務教育学校

森林管理

奈良県フォレスターとなる職で、フォレスターアカデミーで2年間の研修を経た後、市町村に長期的に配置されます。地域の森林環境管理を総合的にマネジメントする専門官として、森林法の伐採届、市町村森林整備計画の策定及び施業放置林の恒続林化等の業務に従事します。

配属先 水循環・森林・景観環境部(2年間の研修後、県内各市町村)

※令和2年度に創設した職種です。

獣医師

家畜疾病の診断、家畜伝染病の予防、家畜環境整備、家畜の改良・繁殖、大和畜産ブランドの振興等の業務に従事します。また、食肉検査を含む食品の安全確保、犬猫等の適正飼育や動物愛護の普及、狂犬病等の動物由来感染症対策及び生活衛生に関する業務等にも従事します。

配属先 本庁(畜産課、消費・生活安全課)、畜産技術センター、家畜保健衛生所、うだ・アニマルパーク振興室、保健所、食品衛生検査所、保健研究センター、奈良県食肉公社等

保健師

他職種との協働により、県民の健康や地域の課題に対して、様々な保健業務に従事します。地域診断による保健事業の企画立案、保健事業の展開、地域包括ケアシステムの推進、健康危機管理、人材育成、研究、市町村支援、住民ボランティアの育成や患者団体への支援等広域組織活動にも取り組みます。

配属先 本庁(健康推進課、疾病対策課、地域包括ケア推進室等)、保健所、難病相談支援センター、精神保健福祉センター等

社会福祉

福祉行政の様々な現場業務と本庁における福祉施策に関する業務に従事します。現場業務には、福祉型障害児入所施設での視覚・聴覚障害や知的障害のある児童の生活支援・指導、こども家庭相談センターでの子どもに関する相談、調査や社会診断、その結果に基づく助言や指導、保護に係る業務、福祉事務所での生活保護に関する相談・支援等の業務があります。

配属先 本庁(福祉医療部、こども・女性局)、藤の木学園、こども家庭相談センター、福祉事務所等

※令和4年度に新たに創設する職種です。

水産

河川漁業と養殖業の振興施策に関する企画立案、水産資源の増殖推進、漁業権免許、漁業調整・取締、漁場保全、魚病の診断・指導、漁業協同組合の認可・指導等の業務に従事します。

配属先 本庁(農業水産振興課)

