

民 だより 奈良

NARA Prefectural News Letter

私たちが
スマホやタブレットに
慣れました!

2022年
6月号

私もパソコンが使えるんですよ
行政手続きもできますよ

パソコンでミュージックフェストの
映像や音楽を楽しんでいます!
楽しい行事があれば
一緒に出かけましょうよ!

特集 奈良デジタル戦略が創る未来

～デジタル化によりできること～

特集 奈良デジタル戦略が創る未来

～デジタル化によりできること～

食と農のBtoCプラットフォーム

2037年 リニア中央新幹線開業



特集

県民ニュース

奈良を知ろう

暮らしに役立つ

お知らせ

※イラストは地図上の当該地域で行う取り組みを表すものではなくイメージです。

奈良デジタル戦略では、行政サービスのユーザーである県民に寄り添い、「デジタル化によりできること」の実現を目指します

戦略期間：令和4年4月1日～令和7年3月31日

- 15年後にせまったりニア中央新幹線「奈良市附近駅」の設置も見すえつつ、人口減少やテクノロジーの進化などの社会・経済情勢の変化を踏まえ、行政・家庭・経済の3分野で、地域のデジタル化を戦略的に推進します。
- 医療・福祉や公共交通分野など地域が抱える課題の解決や住民及び事業者の利便性向上、行政の生産性向上などの実現を目指します。

- ▶住民が抱えている課題を掘り下げ、解決するため業務の組み替えや、デジタルで何ができるか検討し、住民の課題解決などに役立つシステムやサービスを導入します。
- ▶民間事業者などと積極的に連携・協働するとともに、行政手続きやサービスを民間事業者のサービスに組み込み、ユーザーエクスペリエンス(住民体験)の飛躍的な向上を図ります。
- ▶システムは市町村との共同利用(デジタル版奈良モデル)を重視し、市町村等を支援します。
- ▶行政の業務や事務をデジタルによる処理を前提に見直し、クラウドによる対応を全ての業務で原則とすることで、業務の生産性の向上を進めます。
- ▶情報通信網の整備を加速化させるとともに、高齢者などがデジタルやスマートフォンに親しんでいただけるよう支援し、県民の誰もが参加できるデジタル社会を形成します。

デジタル化の取り組みが進んでいます

動画配信による文化・観光情報の発信

「ムジークフェストなら公式チャンネル」ではムジークフェストのコンサート映像やアーカイブの配信を一部期間限定で実施(令和3年度～)



ムジークフェストなら
2022



公式チャンネルは右記へ▶

AIを活用した高齢者支援システム

AIとの会話により高齢者の健康状態の見守りなどを目指すシステムの実証実験を実施(令和2年度～)



県庁内でのデジタル化

ペーパーレス会議システムを導入(令和3年3月～)



保健所における自動応答システムの導入

「新型コロナウイルス相談チャット」の運用を開始(令和4年2月～)



「新型コロナウイルス相談チャット」は右記へ



によりできること」の8つの例を紹介します

令和7年まで実行していきます

行政への手続きなどが全てスマホで完結

令和4年度関連予算 **388,658千円**

- 全ての行政手続きが手元のスマートフォンで完結できるようになります。
- 公金について、全てキャッシュレスで対応できるようになります。
- 一人一人に最適な行政サービス(各種キャンペーンや給付金・補助金情報、災害時の避難情報など)が手元にスピーディーかつダイレクトに届きます。
- 県内の文化・観光情報が臨場感あふれる動画で配信されます。



より良い医療・福祉サービスの提供

令和4年度関連予算 **57,277千円**

- 医療情報を複数の医療機関や福祉施設などと連携することで受診の負担を軽減しながら、一人一人の健康や身体の状態に合ったより良い医療・福祉サービスが受けられます。



困りごとを解決へ導くサービスの提供

令和4年度関連予算 **92,645千円**

- ひとり親家庭などが抱える多様な困りごとがスムーズに解決できるサービスが提供されます。
- 自動運転などのデジタル技術の活用により、人口減少下での地域移動サービスが提供されます。



南部・東部地域の健康増進・生活支援

令和4年度関連予算 **71,750千円**

- デジタルを活用した医療・福祉や生活支援サービスの提供により、南部・東部地域が将来にわたっていきいきと輝く地域として持続されます。
- スマートフォンを「見て・触って・使ってみる」ことで、誰もがデジタルを身近に使えるようになります。



「奈良デジタル戦略」が目指す「デジタル化」

令和4年から取り組みを開始し、

デジタルを活用した事業者の経営改善

令和4年度関連予算 **23,234千円**

- 経営戦略の検討や電子決済の導入も含めたネット販売への移行支援により、販売・収益力が向上します。
- 大きな負担となっている経理事務のデジタル化により、人手不足の解消や事務負担の軽減を実現します。



県産品の生産者と消費者との関係の構築と販わいづくり

令和4年度関連予算 **8,000千円**

- 奈良の土地のモノの魅力をオンラインで届けることで、全国の新たなファンとつながります。
- オンラインでのつながりをきっかけに、現地への来訪・移住などのリアルな販わいが創出できます。



雇用と企業収益向上につながるリカレント教育

令和4年度関連予算 **39,800千円**

- 企業が求める人材に合わせた「雇用予定型リカレント教育」により、雇用に確実に結びつくりカレント教育を実現します。事業者は希望するスキルを持った人材を確実に雇用できます。
- 時間や場所にとらわれないオンラインでの企業内人材育成により、経営改善と事業の成長につながります。

※リカレント教育…いくつになっても、誰にでも学び直しと新しいチャレンジの機会を確保するための鍵となる教育



建設業・農業・林業の高度化・効率化

令和4年度関連予算 **202,014千円**

- AIを活用した洪水・災害予測に基づく、一人一人に合わせた災害情報を確認できます。
- ドローンを活用することで、工事箇所の状況確認が現場に行くことなくできるようになり、現場の負担が軽減します。



3/26

東京藝術大学と 連携協定を締結！

令和4年3月26日に東京藝術大学となら歴史芸術文化村に関する連携協定を締結しました。

東京藝術大学は、日本で唯一の国立芸術大学として、創設以来、世界水準の教育研究活動を展開し、数多くの傑出した芸術家を育成・輩出されています。この協定は、文化芸術を担う人材育成、教育・研究の振興、歴史芸術文化を活用した地域振興を目的としており、今後、新たな交流の創出や情報発信が期待されます。



3/26

ウズベキスタン・サマルカンド州との友好提携記念イベントを開催

令和3年12月に奈良県とウズベキスタン・サマルカンド州が友好提携を締結したことを記念して、「ナウルーズ in 奈良 2022」を開催しました。

荒井知事、アブドゥラフモノフ駐日ウズベキスタン共和国大使、静岡文化芸術大学教授の青木健さんによる鼎談や、民族楽器の演奏などを通して、サマルカンド州との交流を深める機会となりました。



4/4

春の交通安全県民大会を開催

春の交通安全県民運動を県民全体の運動とするため、「春の交通安全県民大会」を開催しました。

帝塚山大学学長の蓮花一己さんの講演では、高齢者の歩行中および自転車利用中の交通事故防止についてお話いただきました。

県民一人一人が正しい交通ルールの遵守と交通マナーの向上に努めましょう！



奈良県立大学附属高等学校が開校しました

奈良県立大学附属高等学校の第1回入学式を開催しました。

同校は「探究科」のみの単科高校で、高度な大学との連携とともに生徒自らが学びを深める課題探究型の教育を目指しています。

第1期生207人の生徒代表は「夢に向かって挑戦し、自覚と誇りを持って自立した高校生活を送ると誓います」と力強く宣誓しました。



五條市大塔町清水地区崩壊斜面対策工事完成式典を実施

紀伊半島大水害で深層崩壊が発生した五條市大塔町清水地区の崩壊斜面対策工事完成式典が行われました。

式典では被災者のご遺族や、地域の方々、工事関係者が犠牲となられた方々への黙祷をささげました。その後、施工した国土交通省からの経過報告や解説看板のお披露目式、慰霊碑への献花も行われました。



チューリップとネモフィラが満開！ 第9回馬見チューリップフェア

関西最大級の約65万株120品種のチューリップが開花した県営馬見丘陵公園で「馬見チューリップフェア」を開催しました。

会期の前半には桜、後半にはネモフィラの開花も重なり、公園は春らんまんの景色となりました。訪れた家族連れなどは、色とりどりの花畑を背景に写真を撮ったり、芝生広場でピクニックを楽しんだり、思い思いに春の訪れを満喫していました。



万葉集

[vol.98]

日本に現存する
最古の和歌集「万葉集」を
わかりやすくご紹介します



高市皇子の挽歌

この歌は、天武天皇の長子の高市皇子が持統天皇十(六九六)年に亡くなった時の挽歌で、「万葉集」中で最長の長歌として知られています。前半は、父の意を受けて壬申の乱を最前線で戦い、軍衆を率いて勝利に導いた高市皇子の勇壮な姿が、長歌の名手である柿本人麻呂によつて見事に描写され、「歌による壬申紀」とも言うべき雄大な叙事詩となっています。後半では、主人を失つた高市皇子宮に仕える人々の悲しみや葬送のさまが描かれます。歌中の「埴安の御門」、「香具山の宮」、「百済の原」、「城上の宮」といった地名は、高市皇子宮の比定地を探す手がかりとしても重視されています。

(本文 万葉文化館 竹内亮)

かけまくも ゆゆしきかも 言はま
くも あやに畏き 明日香の 真神が
原にひさかたの 天つ御門を 畏くも
定めたまひて 神さぶと 磐隠ります
やすみしし わが大君の きこしめす
背面の国の 真木立つ 不破山越えて
高麗剣 和麩が原の 行宮に 天降り
座して 天の下 治め給ひ 食す国を
定めたまふと 鶏が鳴く 吾妻の国の
御軍士を 召し給ひて ちはやぶる
人を和せと 服従はぬ 国を治めと
皇子ながら 任し給へば 大御身に 大
刀取り 佩かし 大御手に 弓取り持
たし 御軍士を あどもひたまひ 齊
ふる 鼓の音は 雷の 声と聞くまで
吹き響せる 小角の音も 敵見たる
虎か吼ゆると 諸人のおびゆるまで
に 捧げたる 幡の靡は 冬ごもり 春
さり来れば 野ごに 着きてある 火
の風の共靡くがごとく 取り持てる
弓弾の騒み 雪降る 冬の林に 颯風か
もい巻き渡ると 思ふまで 聞きの恐
く 引き放つ 矢の繁けく 大雪の 乱
れて来れ 服従はず 立ち向ひしも
露霜の消なば 消ぬべく 行く鳥のあ
らそふ間に 渡会の 斎の宮ゆ 神風に
い吹き惑はし 天雲を 日の目も見せ
ず 常闇に 覆ひ給ひて 定めてし 瑞
穂の国を 神ながら 太敷きまして
やすみしし わが大君の 天の下 申

し給へば 万代に 然しもあらむと 木
綿花の 栄ゆる時に わが大君 皇子の
御門を 神宮に 装ひまつりて 使は
しし 御門の人も 白袴の 麻衣着 埴
安の 御門の原に 蒔きす 日のことご
と 鹿じものい 匍ひ伏しつ ぬばたま
の夕になれば 大殿を ふり放け見つ
つ 鶺鴒すい 匍ひもとほり 侍へど 侍
ひ得ねば 春鳥の さまよひぬれば 嘆
きもいまだ 過ぎぬに 憶ひもいまだ
尽きねば 言さへく 百済の原ゆ 神
葬り 葬りいませ 麻裳よし 城上の
宮を 常宮と 高くしまつりて 神な
がら 鎮まりましぬ 然れども わが
大君の 万代と思はしめして 作らし
し 香具山の宮 万代に 過ぎむと思へ
や 天の 知ふり 放け見つ 玉襷 かけ
て 俣はむ 恐くありとも

柿本人麻呂 卷二(一九九番歌)

訳(大意)

飛鳥の真神原で天下をお治めになつた(天武)天皇が、荒々しい従わぬ者を鎮めよと高市皇子に任されたので、皇子は勇ましく軍衆を率い、伊勢の神宮から吹く神風で敵を感わせて平定なさつた。そうして榮えていた折、皇子はお隠れになり、宮人たちはさまよひ嘆いた。皇子がおられた香具山の宮はいつまでも荒れることがないだろう。深くお慰びしていこう。

万葉ちゃんの
つぶやき

和歌や作者などに関連するものを紹介するよ!

万葉ちゃん

鷺栖神社(檀原市)

奈良県内には各地に万葉歌碑がありますが、高市皇子挽歌はあまりにも長いためか、全文を収めた歌碑は造られていません。反歌に当たる二〇〇番歌「ひさかたの 天知らしぬる 君故に 日月も知らず 恋ひわたるかも」の歌碑は藤原宮跡の西に位置する鷺栖神社にあり、東方には高市皇子宮があつたとされる香具山も遠望できます。



鷺栖神社境内歌碑

〒 檀原市四分町
檀原市観光政策課
☎0744-21-1115

古代日本の国づくりの舞台

「飛鳥・藤原」とはなんだろう？

「飛鳥・藤原」は、県内で4件目の世界文化遺産の登録を目指している遺跡群です。橿原市、桜井市、明日香村にある、宮殿跡、仏教寺院跡、墳墓など20の遺跡で構成され、平成19年に「飛鳥・藤原の宮都とその関連資産群」として世界遺産暫定一覧表に記載されました。

古墳時代の終わる6世紀末から平城京へ遷都する約1000年間に、中国・朝鮮半島との交流や、中央集権体制を採用した国づくりが行われたことを示す多くの遺産があります。

世界の多様な文化や自然を、人類共通の貴重な遺産としてリストアップし、保存していくことが世界遺産の考え方です。「飛鳥・藤原」の地に残る遺跡群を、世界に誇る価値のある文



ひんごしつか
牽牛子塚古墳は、令和4年3月に史跡整備が完了して公開されました。築造当時の姿に復元され、内部には墳丘・石槨が保存されています。(明日香村提供)



藤原宮跡では、発掘調査成果をもとに当時の建物の推定位置と規模を復元柱で示しています。(橿原市提供)

化遺産として確実に保存し、後世に伝えていくために、県民の皆さまと「飛鳥・藤原」への理解を深めたいと思います。今回より始まる連載では隔月で「飛鳥・藤原」の価値や魅力、構成する遺跡を紹介します。

奈良の世界遺産を知ることが
できる冊子を発行しています。

世界遺産ジャーナル 検索

飛鳥宮跡 明日香村

飛鳥宮跡は630年、推古天皇の後を継いだ舒明天皇により岡本宮として造られました。それまで、天皇の代替わりごとに場所を変えていた宮殿が一方所に定着し、その後、板蓋宮、後岡本宮、浄御原宮の4時期にわたり、歴代天皇の宮殿が置かれました。

645年の「乙巳の変」で中大兄皇子らが蘇我入鹿を誅殺するなど、日本古代史上の多くの出来事の舞台ともなりました。



飛鳥宮跡復元CG



◀ 飛鳥宮跡のCG解説動画
をご覧ください。

所 明日香村岡
 奈良交通バス「岡橋本」下車
 北へ約300m



撮影：野本暉房

東佐味の六齋念仏

特集

県民ニュース

奈良を知ろう

暮らしに役立つ

お知らせ

御所市 東佐味

東佐味の六齋念仏とは

元々六齋念仏は、仏教において在家（出家せず、日常生活の中で仏教を信仰すること）の信者が戒律を守るため、月に6回念仏を唱える行事でした。それがいつの頃からか盆や葬式に、死者の供養のため行われるようになり、現在の六齋念仏が形作られました。

東佐味にはシヘン・ハクマイ・バンド・シンバクマイ・シンコロ・ソオロシの6曲が伝わっており、念仏鉦を用いた複雑な旋律と全て演奏すると約3時間にもなる長さが特徴です。かつて六齋念仏は多くの地域で伝承されていましたが、昭和30年頃までにはほとんどが途絶え、県内で伝わっているのは東佐味を含む3カ所のみとなりました。

地域に根差した伝統行事

東佐味では葬式以外にも盆行事や彼岸といった地域の行事の中で六齋念仏が唱えられていました。中でも最大の行事は8月の盆の「棚経参り」です。講員（東佐味の住民で結成された六齋念仏を唱える講のメンバー）は2つの組に分かれ、地区内の檀家や依頼のあった他地区の家を回り念仏を唱えます。



念仏鉦と撞木

東佐味では葬式以外にも盆行事や彼岸といった地域の行事の中で六齋念仏が唱えられていました。中でも最大の行事は8月の盆の「棚経参り」です。講員（東佐味の住民で結成された六齋念仏を唱える講のメンバー）は2つの組に分かれ、地区内の檀家や依頼のあった他地区の家を回り念仏を唱えます。

御所市東佐味で古くから行われてきた伝統行事です。東佐味六齋講の皆さんにお話を伺いました。

昭和58年に県無形民俗文化財に指定された際、講員は8人いました。しかし高齢化の影響で人数が減少し、伝承者が1人となつてからは活動が困難となり、平成3年の盆を最後に行事が休止していました。

奇跡の復活

この状況に危機感を覚えた研究者や文化財関係者などが集まり、令和2年3月に六齋講を再結成しました。最後の伝承者である田中宗治さんから生前伺ったお話や実際に披露していただいた演唱、そして古くより残された録音テープを基に聴き真似から始めました。コロナの影響により皆で集まるのが難しかったため、節回しの音高やタイミングを合わせるためにオンライン合奏ツールを利用しています。6曲の中で比較的短い「ハクマイ」の前半部分を選んで練習を重ね、ついに令和3年8月20日、東佐味の弥勒寺の行事で、30年ぶりに六齋念仏を行いました。同日、境内にある田中さんの墓前でも念仏を唱えました。

現在は他演目も唱えられるよう日々練習に励んでいます。また新たな担い手を増やすべく、デジタル教材やパンフレットの作成を行っています。六齋念仏は地域と深く結びついた行事なので、真の復活には地域住民の参加・協力が不可欠です。そのため今後は地域住民も含め、さまざまな人に関心を持ってもらえるよう情報発信や地域行事への参加なども積極的に行っていききたいと思っています。



左から弥勒寺金森住職と講員の相田さん・田鍛さん・出口さん

東佐味の六齋念仏
所御所市東佐味537-37



無形民俗文化財については、県文化財保存課 ☎0742-27-8124 FAX0742-27-5386

キュレープ

新発見!
おいしい
奈良

vol.87



作り方

クレープ生地

- ① ボウルに薄力粉、卵、砂糖、塩を入れ、混ぜ合わせる。そこへ半量の牛乳を少しずつ加えながら、さらに混ぜ合わせる。
- ② 熱したフライパンにバターを入れ、茶色く焦がす。
- ③ ①に②を加え、しっかり混ぜ合わせる。残りの牛乳を加えながら、さらに混ぜ合わせる。
- ④ ③を目の細かいザルでこし、キュウリの皮と一緒にミキサーで30秒混ぜ、生地を作る。

詰め物(大和肉鶏とキュウリのファルス)

- ① 鍋に水、塩を入れ沸騰させ、鶏肉を入れて弱火で10分ゆでる。
- ② ゆで汁ごと冷ました鶏肉を7~8mmの角切りにする。
- ③ 別の鍋に湯(分量外)を沸かし、板ずり(塩は分量外)したキュウリ(詰め物用とソース用)を入れる。表面が鮮やかな緑色になったら引き上げ、氷水で冷やす。
- ④ キュウリの皮をむき、皮は取り置く。
- ⑤ 詰め物用のキュウリは種を取り、5mmの角切りにする。ソース用のキュウリは種ごと2cmの長さに切る。
- ⑥ 常温で柔らかくなったクリームチーズに⑤の詰め物用キュウリ、②、エストラゴンの葉を加え、混ぜ合わせる。塩、こしょうで味を調え、詰め物を作る。

キュウリのソース・仕上げ

- ① 鍋に吉野葛、水を入れて沸騰させ、葛湯を作り、粗熱を取る。
- ② ①とソース用のキュウリをミキサーに入れ、30秒混ぜる。
- ③ ②の中にレモン汁、塩、こしょうを入れて、ソースを作る。
- ④ 熱したフライパンにバター(分量外)を入れ、クレープ生地を焼く(まわりがうっすらとキツネ色になったら裏面を軽く焼く)。
- ⑤ ④に4等分した詰め物を包み、器に盛り付ける。最後にお好みの野菜と③を添えて完成!

材料(4人分)

クレープ生地(直径20cm・10枚分)

- 薄力粉 75g
- 卵 2個
- 牛乳 250ml
- バター 15g
- キュウリの皮 25g
- 砂糖 5g
- 塩 少量

詰め物(大和肉鶏とキュウリのファルス)

- 大和肉鶏(胸肉) 100g
- キュウリ 1本
- クリームチーズ 100g
- エストラゴンの葉(みじん切り) ... 3枝
- 水 1L
- 塩 15g
- 塩、こしょう 適量

キュウリのソース

- 吉野葛 15g
- キュウリ 1/2本
- レモン汁 小さじ1/2
- 水 200ml
- 塩、こしょう 適量

調理のポイント

- エストラゴンの葉がなければ大葉でも代用可能です。
- キュウリの食感を活かすため、クレープ生地はできるだけ薄く焼いてください。

レシピ考案者



後列左から
数ノ内馨太、赤澤和太
岸本しなの、横田理沙
前列左から
小仲和、丸鬼ほのか



NAFICにはフードクリエイティブ学科生とアグリマネジメント学科生が一緒に学ぶ授業がいくつかあります。「食材活用ワーキング」もその一つで、私たちのグループは、夏に旬を迎えるキュウリのメニュー開発に取り組みました。キュウリを生地や詰め物に使ったクレープなので、「キュレープ」と名付けました。

NAFIC オープンキャンパス開催! (カリキュラム・入試概要説明、施設見学、在校生との交流会、個別相談会など)

フードクリエイティブ学科

時 7月30日(土)

調理実習体験を実施
(すずきのポワレ南仏風など)



アグリマネジメント学科

時 6月25日(土)

農業実習体験を実施
(トマト、キュウリの収穫など)



聞 県立なら食と農の魅力創造国際大学校 (NAFIC)

【フードクリエイティブ学科】 ☎0744-46-9700 FAX 0744-46-3370

【アグリマネジメント学科】 ☎0744-47-3430 FAX 0744-47-3431

詳しい内容や申し込みは下記HPから。

🌐 www3.pref.nara.jp/nafic



家庭でできる

食中毒予防

HACCPに基づく6つのポイント

めざせ！健康寿命日本一！

奈良
養生訓

vol. 141



HACCP(ハサップ)とは、食品を作る手順の中で重要なポイントを見極め、効果的に食中毒などの危険を防ぐ方法です。次の6つのポイントをしっかり守って、安心・安全な食事を楽しみましょう。

1 買い物

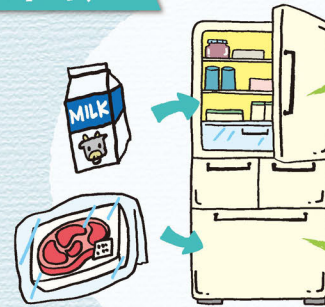


- ▶肉・魚は分けて包む
- ▶冷蔵・冷凍品はできれば保冷剤(氷)と一緒に



- ▶長く持ち歩かずに帰る

2 保存



冷蔵
10℃以下

冷凍
-15℃以下

- ▶帰ったらすぐ冷蔵庫へ
- ▶冷蔵庫の中身は7割程度に

3 下準備



- ▶台所は片付けて清潔に
- ▶生肉・生魚を切った器具は洗って熱湯をかける

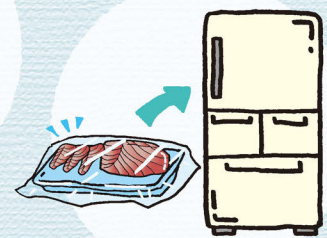


- ▶こまめに手を洗う
- ▶調理前の肉・魚は生で食べるもの(サラダなど)から離す

4 調理



めやす
中心温度75℃で
1分以上



- ▶十分に加熱する
- ▶中断するときは冷蔵庫に入れる

5 食事



- ▶食べる前にも手を洗う



- ▶清潔な食器を使う
- ▶長時間室温で放置しない

6 残り物



- ▶早く冷えるように小分けする
- ▶温め直すときも十分に加熱する
- ▶少しでもあやしいと思ったら捨てる

特集

県民ニュース

奈良を知ろう

暮らしに役立つ

お知らせ

公園へいこう! Vol.25

気軽に立ち寄りください 九条公園 大和郡山市

大和郡山市の北端にあり、家族連れで楽しめる公園。ローラーすべり台は子どもたちに人気です。桜の開花時期には、多くの利用者でにぎわいます。公園内には九条スポーツセンターがあり、温水プールやトレーニングコーナー、体育室などが利用できます。

ローラーすべり台



九条スポーツセンター



トリム広場



温水プール



公園の概要

〈面積〉4.6ha

〈主な施設〉

九条スポーツセンター、芝生広場、ローラーすべり台、遊具各種、ジョギングコース、駐車場(無料)

〈アクセス〉

- 近鉄九条駅から東へ約800m
- 奈良交通バス「奈良口」から北東へ約400m
- 大和郡山市コミュニティバス「九条公園前」すぐ

〈開園時間〉

9時～21時(休園日なし)

〈九条スポーツセンター休館日〉

- 火曜日(祝日を除く)
- 年末年始(12/25～1/5)



所 大和郡山市九条町11-1

問 九条スポーツセンター

大和郡山市まちづくり事業課

☎0743-52-1245

☎0743-53-1151

消費者トラブルかな?と思ったら、 消費生活センターにご相談ください。

イヤヤ
☎188 (局番なし)

身近な消費生活相談窓口をご案内します。

少しでも疑問や不安を感じた場合は
消費者ホットライン
にお電話を!

奈良 手帳
くらし vol.65

相談無料

※通話料金は要負担
※ナビダイヤル

case1

メールに心あたりのない請求が届いた



case2

SNSで知りあった人に勧誘されたもうけ話で損をした



case3

通信販売で商品注文したが届かない



case4

広告を見てトイレの修理を依頼したら高額な料金を請求された



case5

電話で電気代が安くなると勧誘されて契約したが安くならなかった



専門の相談員が消費生活に関する相談を受け、アドバイスや、問題解決のお手伝いをします。お住まいの市町村でも消費生活相談を受け付けています。

問 県消費生活センター

☎0742-36-0931

FAX 0742-32-2686

県消費生活センター 中南和相談所

☎0745-22-0931

FAX 0745-22-4999

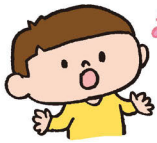
☎www3.pref.nara.jp/syouseiseikatsucenter/

消費生活相談



医療費適正化にご協力ください!

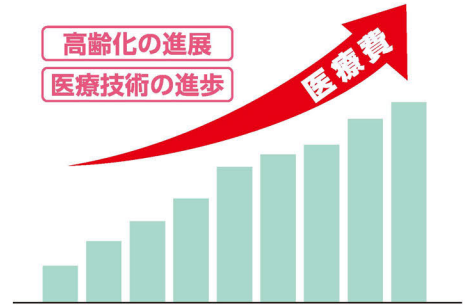
国民皆保険の持続可能性に黄色信号!



日本には誰もが安心して医療が受けられる国民皆保険制度があります。しかし、医療費の増加と現役世代の減少により、このままでは現在の医療保険制度を維持していくことが困難な状況です。

〈患者1人あたりの医療費〉

高齢化の進展
医療技術の進歩



鍵になるのが「医療費適正化」です。

みんなが安心して医療を受けられる制度を維持するためには、医療費適正化を図ることが重要です。医療費適正化は、単に医療費を抑制することではなく、必要な医療を確保しつつ、医療の効率化を図ることで医療費の上昇を抑えていくための取り組みです。未来を生きる子どもたちの安全・安心のために、医療費適正化にご協力ください。

クイズに挑戦して、医療費適正化への理解を深めよう!

医療費適正化 ○×クイズ



第1問

子どもに熱が出たが、医療費の節約のため、病院への受診はできるだけ控えるようにする。

第2問

ジェネリック医薬品は、先発医薬品に比べ、安いが品質が劣るので、使わない方がよい。

第3問

お薬手帳は、どのように役立っているかはよく分からないが、調剤薬局には必ず持って行く。

○×クイズ こたえ

クイズに答えて、医療費適正化への理解を深めましょう!



第1問

医療費適正化の趣旨は、医療費をむやみに抑制することではなく、必要な医療を効率的に提供・利用することにあります。受診控えが重大な病気につながる恐れもあります。必要な受診は控えることなく、適切に医療機関を利用しましょう。

(こたえ: ×)

第2問

ジェネリック医薬品は、先発医薬品と同じ有効成分で品質も安全性も同等です。価格が安いだけでなく、飲みやすい形や大きさに改良された薬がたくさんあります。医療費適正化のために、ジェネリック医薬品を使ってみませんか。

(こたえ: ×)

第3問

お薬手帳は、処方された薬の名前や飲む量、個数などの記録を残すための手帳です。この手帳により、医師、薬剤師が患者の薬歴を把握でき、薬の重複やよくない飲み合わせを未然に防止できます。窓口負担が安くなるケースもあるので、医療機関を受診する際は必ず持参しましょう。

(こたえ: ○)

6月は

土砂災害防止月間です

特集

県民ニュース

奈良を知ろう

暮らしに役立つ

お知らせ

平成23年紀伊半島大水害 五條市大塔町辻堂(鍛冶屋谷)

土砂災害の種類と前触れを知ろう!

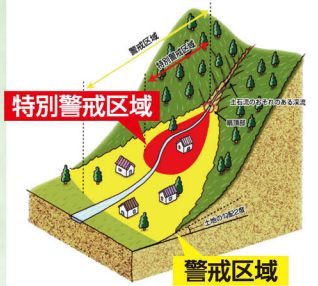
土砂災害は主に土石流・がけ崩れ・地すべりの3種類で、それぞれに前触れがあります。奈良県ではそれぞれの災害について、**土砂災害警戒区域**・**土砂災害特別警戒区域**を定めています。

「土砂災害警戒情報」が発表されたら、土砂災害警戒区域などの危険な場所からすぐに逃げよう!

土砂災害警戒区域は「奈良県土砂災害・防災情報システム」で確認できるよ!



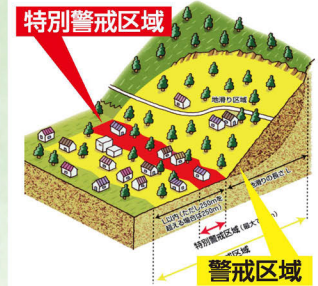
土石流



がけ崩れ



地すべり



土砂災害について学んでみませんか?



土砂災害防止月間に合わせ、県内のイオンモールなどで「土砂災害パネル展」を開催します。ぜひお越しください!!ぼくがパネルのどこかに隠れているかも…探してみてね!

土砂災害
パネル展
開催日程
場所(予定)

1 時6/4(土)~10(金)
所イオンモール大和郡山
(6/4は模型展示を行います)

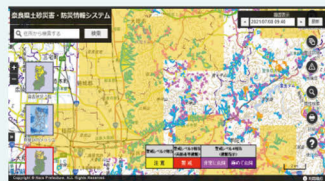


2 時6/14(火)~19(日)
所県立図書館情報館



「奈良県土砂災害・防災情報システム」とは?

県内全ての土砂災害警戒区域などが確認できるほか、大雨の際には土砂災害の危険度や累積雨量をリアルタイムで確認できます。ぜひご利用ください!



「奈良県土砂災害・防災情報システム」は右記からアクセスできます。



「土砂災害防止に関する絵画・作文」募集!

県内の小中学生を対象に募集しています。締切は9/15。詳しくは右記へ。 www.pref.nara.jp/39672.htm



令和3年度 最優秀賞(小学校の部)
宇陀市立榛原小学校
小面 紗幸さん



令和3年度 最優秀賞(中学校の部)
吉野町立吉野中学校
橋本 昂典さん

6月は環境月間 みんなで環境問題について考えよう!!

テーマ1 地球温暖化を防ぐためには

地球は暑くなっています!!

宇宙に余分な熱が放出される



地球を温めている適度な濃さの温室効果ガスの層



熱の放出が少なく、余分な熱が残ってしまう



二酸化炭素などが増えて濃くなった温室効果ガスの層

その結果、現在の奈良県は年平均気温がここ50年で、**約1.0°C**上昇しています!!

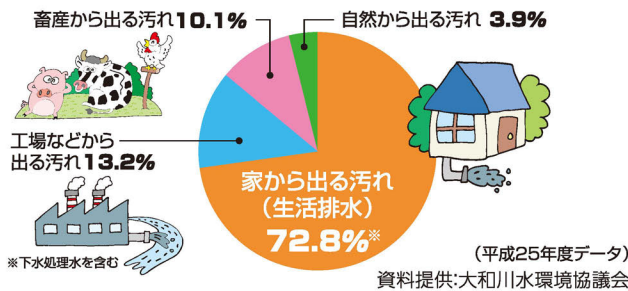
地球温暖化対策、何ができるかな??

- 節電や適正温度の設定など、**省エネを実施しよう**
- 屋根付き太陽光パネルなど**再生可能エネルギーを導入しよう**
- 非常用電源設備の導入など**地球温暖化による災害などへ備えよう**



テーマ2 川を汚さないためには

大和川の水質は改善傾向にありますますが、水質改善が進んでいない支川もあります。その原因の約7割は家から出る「生活排水」です。



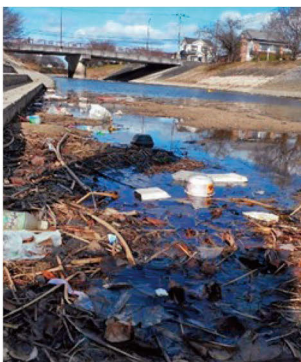
「生活排水」対策として、家庭での取り組みを見直そう!

- 残さない**
食事は食べる分量だけ作り、残らないようにしましょう
- 流さない**
食べ残しや残りクズを、直接流さないようにしましょう
- ふき取る**
食器やフライパンなどの汚れはふき取ってから洗おう



テーマ3 海洋プラスチックごみをなくすためには

私たちの生活で使われているプラスチックが、プラスチックごみとなって海洋環境を汚染し、クジラやウミガメなどのさまざまな生きものに影響を与えています。なぜこのような問題が起きているのでしょうか?



ごみは川から海へ

- ポイ捨てされた吸い殻やマスク
- ごみ箱からあふれたごみ
- 河原に捨てられたバーベキューごみ

これらのごみは川を流れて、やがて海へとたどり着きます

私たちができること

- リデュースしよう**
使い捨てプラスチックの使用をできるだけ減らそう
- ごみを拾おう**
地域の清掃活動に参加するなど、ごみ拾い活動に参加しよう
- 広げよう**
この問題を家族や友達に伝えて仲間を増やそう



6月5日は環境の日です

私たちの未来のために、省エネ・節電・節水・マイバッグなど、身の回りのことから、ライフスタイルを見直しましょう!



問 県環境政策課 ☎0742-27-8016 FAX0742-22-1668
 県廃棄物対策課 ☎0742-27-8746 FAX0742-22-7482
 県水資源政策課 ☎0742-27-8489 FAX0742-27-6395

第1回 ハンターから逃げ切れ! サバイバルおにごっこ

時 6月26日(日)

自然いっぱいの吐山の森で行う本格的なおにごっこ!みんなで協力しハンター放出を阻止するミッションにも挑戦しよう!君はハンターから逃げ切れるか!?

【対象】小学校3~6年生の児童を
含む2人組か3人組

【募集人数】16組(抽選) 【参加費】1人300円

① 電話・FAX・申込フォームで参加者全員の名前・年齢・学年・性別・電話番号・郵便番号・住所・アレルギーの有無・交通手段を下記へ。

【申込期間】6/6~16(6/16は12時まで)

所・問 県立野外活動センター(奈良市)

☎ 0743-82-0508

FAX 0743-82-2026

🌐 www.pref.nara.jp/31607.htm



おでかけ

6月は国の天然記念物 「奈良のシカ」愛護月間です

6月の奈良公園は、子ジカ誕生の季節です。

- 子ジカに近づいたり、触ったりしないでください。母ジカが子ジカを守るために人に攻撃してくることがあります。また、子ジカに人の匂いがつくと母ジカが子育てをしなくなることがあります。
- 鹿せんべい以外の食べ物をシカに与えないでください。
- 「奈良のシカ」は国の天然記念物に指定されている野生動物です。叩く、追いかけるなどのいたづらをしてはいけません。奈良公園へお出かけの際はシカとの関わり方に十分ご注意ください。



問 県奈良公園室

☎ 0742-27-8028

🌐 www.pref.nara.jp/item/242649.htm#moduleid55858

■本場開催 ■GI・GII ■GIII
■FI ■FII
🌙 ナイター ☆ ミッドナイト
♥ ガールズ ☀ モーニング

6月 奈良競輪 開催日程

月	火	水	木	金	土	日
		1 川崎(ジャパンC) 和歌山	2 武雄 玉野	3	4 松阪	5 岸和田
6 取手	7 広島	8	9	10 和歌山	11 奈良オッズパーク賞FII★	12 防府
	岸和田				松戸♥	
13 奈良オッズパーク賞FII★ 防府	14	15	16 岸和田(高松宮記念杯)	17	18 いわき平	19
		川崎				
20	21 高松	22	23	24	25 久留米	26 立川
	伊東					青森
			福井			
27 久留米	28	29	30 小松島			
立川			奈良青垣賞 争覇戦FII			
青森						

車券は電話やインターネットでも
買えるよ!詳しくはこちらから▶



今月の
本場開催 6/11(土)~13(日) モーニングオッズパーク賞FII ☀ 10時開門
6/30(木)~7/2(土) 関西スポーツ5社後援 青垣賞争覇戦FII 🌙

問 県営競輪場 ☎ 0742-45-4481 📍 平城駅から西へ約700m
※競輪開催中は大和西大寺駅北口から無料バス運行

花菖蒲も、アジサイも満喫! 馬見花菖蒲まつり

時 6月11日(土)・12日(日)

いずれも10時~16時

所 県営馬見丘陵公園

(広陵町・河合町)

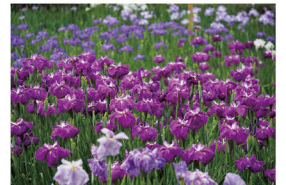
6月上旬から、約100品種3万本の花菖蒲、約4,000株のアジサイがあでやかに咲きほこります。馬見花菖蒲まつりではキッチンカーが出店し、音楽ステージやミニボルダリング体験、大道芸などを楽しめます。インスタグラムではうれしいプレゼント企画や、来年のポスター写真を選ぶキャンペーンも開催♪

【公式インスタグラム】@uma9_chuwapark

問 県中和公園事務所

☎ 0745-56-3851

🌐 www.pref.nara.jp/1780.htm



木工(時計づくり)体験

時 6月26日(日)

①10時~②13時30分~(各回約1時間30分)

木枠にさまざまな形の木材を飾り付け、オリジナルの時計を作ります。

【定員】各回20人(先着)

【参加費】1人1,000円

① 前日17時までに電話で下記へ。

所・問 県営うだ・アニマルパーク(宇陀市)

☎ 0745-87-2520

🌐 www.pref.nara.jp/1839.htm



募集

県内企業などでのインターンシップに参加しませんか？

県では就職活動を始める前の学生に、業界・企業の魅力を知ってもらい、働くことについて考える機会とするため、県内企業などでのインターンシップに参加する学生を募集します。5日間未満の「短期インターンシップ」、5日間以上の「中長期インターンシップ」の2種類のインターンシップを募集予定。詳しくは下記HPへ。
【対象】大学生・大学院生・短期大学生・高等専門学校生
申 下記HPまたは右記から。6/13受付開始(予定)
問 県外国人・人材活用推進室 ●
 ☎0742-27-8812
 ① www.pref.nara.jp/60906.htm



学ぶ

教育セミナー2022 ～次世代の子どもたちの学びのために～

時 7月22日(金) 13時～16時30分 **¥0** **WC**
 創立30周年を迎える県立教育研究所が、教育関係者や教育に関心のある皆さんと、奈良県の教育について考えるセミナーを開催します。全体講演では、国際大学グローバル・コミュニケーション・センター准教授の豊福晋平さんを招き、「2030年代に向けたデジタル学習論」～教育DXとデジタルシティズンシップ～と題して講演いただきます。
申 下記HPから。7/12締切。
所・問 県立教育研究所(田原本町)
 ☎0744-33-8903
 ① www.e-net.nara.jp/kenkyo



県営馬見丘陵公園の講習会

① **あじさいを楽しむ(基礎知識や栽培方法などを解説)** **WC**
 時 6月28日(火)、参加費無料
 ② **夏の庭の手入れ講習(庭木管理の解説と剪定実習)**
 時 7月2日(土)、参加費無料
 ③ **ハーブソーブづくり入門(育てたハーブで石鹸づくり)**
 時 7月10日(日)、参加費1,500円
 ①②③いずれも13時30分～15時30分。定員各20人(抽選)。
所 県営馬見丘陵公園(広陵町・河合町)
申 往復ハガキで講習名・住所・名前・年齢・電話番号を下記へ。または下記HPから。
【申込締切(必着)】①6/15 ②6/21 ③6/28
問 県中和公園事務所
 〒636-0062 河合町佐味田2202
 ☎0745-56-3851
 ① www.pref.nara.jp/28557.htm

伝統工芸なら・ふれあい体験のご案内

時 7月26日(火)～28日(木)各回2時間程度 **WC**
 26日:奈良団扇 ①10時～ ②13時30分～
 27日:高山茶釜糸かけ ③10時～ ④13時30分～
 28日:赤膚焼 ⑤10時～ ⑥13時30分～
【費用】①②1,500円、③～⑥2,000円
【定員】20人(③④のみ8人)(抽選)
申 ハガキかFAXに希望番号・代表者の住所と電話番号・参加者全員の名前(ふりがな)・小学生以下は学年・付き添い者の名前(必須)を記入し下記へ。希望時間(上記①～⑥の番号)ごとに応募が必要。1品目につき2人まで応募可。または下記HPから。6/30締切(必着)。
所・問 県産業振興総合センター
 〒630-8031 奈良市柏木町129-1
 ☎0742-31-9084
 FAX 0742-34-6705
 ① www.pref.nara.jp/50628.htm



奈良の食材盛りだくさん! ～夏のエスニック料理教室～

時 6月25日(土)・26日(日) **WC**
 いずれも10時～13時30分
所 なら歴史芸術文化村 交流にぎわい棟(天理市)
 県産食材を使った料理教室を開催。講師はフードコーディネーターの松田弘子さん。奈良の食と農の魅力学びながら、夏のエスニック料理を作ります。※両日とも同じ内容です。
【対象】中学生以上
【参加費】1,000円
【定員】各日24人(抽選)
申 下記HPのお問合せフォームから。またはFAXで名前・参加希望日・住所・電話番号を下記へ。6/9締切。
問 県豊かな食と農の振興課 ●
 ☎0742-27-7401
 FAX 0742-26-6211
 ① www.pref.nara.jp/3738.htm



奈良で働くフェア 「保護者向け就活セミナー 来場&Web」

時 7月9日(土) 12時30分～16時(受付12時～) **Web開催** **¥0**
所 奈良県立大学(奈良市)
 若者の県内定着を図るため、講演や県内就職のPRなどを行う「保護者向け就活セミナー」を開催します。
【定員】来場は30人(先着)、Webは上限300人
【対象】大学生などの保護者やその家族(学生も可)
申 来場・Webともに下記HPから。または電話かFAXで名前・電話番号を下記へ。
問 奈良しごといセンター
 ☎0742-23-5729
 FAX 0742-23-5757
 ① www.pref.nara.jp/28142.htm



プラごみ削減動画コンテスト

世界で海に流れたプラスチックごみが、環境や生きものを脅かしています。私たち一人一人が関心をもって、この問題の対策に取り組んでいく必要があります。そのため、この問題を広く周知対策を進めるため、プラスチックごみ削減への関心を高める動画を募集します。

【応募資格】県内に在住、在勤または通学している個人および県内に所在地のある団体

【規格・種類】動画の長さは1分間程度(MP4形式)

【表彰・賞品】最優秀賞1点(商品券3万円分)
優秀賞若干点(商品券5千円分)

申 詳しくは下記HPで。10/31締切(必着)。

問 県廃棄物対策課

☎0742-27-8746

🌐 www.pref.nara.jp/item/264323.htm#itemid264323

第51回シニア県展出品作品募集

時 9月2日(金)～7日(水)(展示期間)

※9月5日(月)は休館日

所 県文化会館(奈良市)

県内在住で昭和39年4月1日以前に生まれたアマチュアによる出品作品を募集します。出品部門は日本画・洋画・書・工芸(彫塑)・手芸・写真の6部門です。申込期間、作品搬入・搬出方法は、お住まいの市町村高齢福祉担当課までお問い合わせください。

問 奈良県社会福祉協議会 すこやか長寿センター

☎0744-29-0120

FAX 0744-29-0121

🌐 nara-shakyo.jp/pages/128/

脱炭素社会構築アドバイザーを派遣します

①CO₂削減アドバイザー

県内事業所などへCO₂削減(省エネ、コスト削減)などに関するアドバイスやEA21などの認証取得への支援を実施します。

②奈良県環境アドバイザー

環境保全の専門家(環境アドバイザー)を県内の学校・団体などへ派遣し、勉強会や講演などを実施します。

各アドバイザーの派遣について詳しくは下記へ。

問 県環境政策課

☎0742-27-8016

FAX 0742-22-1668

🌐 www.pref.nara.jp/3957.htm

試験

調理師試験および製菓衛生師試験

時 8月10日(水)14時～16時(集合13時30分)

所 奈良女子高等学校(奈良市)

申 郵送(簡易書留)で下記へ。願書は5月30日(月)より、下記および県内保健所で配布(HPからも入手可)。

【願書受付】6/21～7/1

問 県消費・生活安全課

☎0742-27-8681

🌐 www.pref.nara.jp/4687.htm

県庁舎屋上からの大文字送り火鑑賞

時 8月15日(月)

20時～21時(入場:19時～19時40分)

19時～20時30分は、当選者のみ鑑賞可能です。

20時30分～21時は、一般開放します。

所 県庁舎屋上(奈良市)

申 往復ハガキの往信用裏面と返信用表面に住所・名前を記入し下記へ。応募は1組1通限り。ハガキ1通につき2人まで入場可。定員75組(150人・抽選)。7/1締切(消印有効)。

【送付先】〒630-8501 奈良市登大路町30番地 管財課宛

問 県管財課

☎0742-27-8406

不登校「ほっ」とネット

時 7月24日(日)13時～16時

不登校に関して、保護者や教育関係者が集い、専門家の

知見から学ぶとともに、経験や悩みなどを語る中で、不登校幼児・児童・生徒への今後の関わり方について考えます。要事前申込。

申 下記申込フォーム・電話・ハガキで、名前・電話番号・希望の校種(小・中・高)・地域別懇談会の参加可否・メールアドレスを下記へ。7/15締切。

所・問 県立教育研究所

〒636-0343 田原本町秦庄22-1

☎0744-33-8904

FAX 0744-32-9506

🌐 www.e-net.nara.jp/kenkyo/



奈良県みんなでのしむ

大芸術祭



イオンモールでパフォーマンスするチャンス!
日頃の練習の成果を披露しよう!



県民きらめきステージ2022 出演者募集

9/2(金)～4(日) [会場]イオンモール大和郡山

9/9(金)～11(日) [会場]イオンモール橿原

《募集期間》6/1(水)～7/1(金)



アート作品を日常のなかで楽しむプロジェクト。
あなたの作品でまちを彩りませんか?

プライベート美術館
障がいのある人の作品募集



10/22(土)～11/6(日) [会場]近鉄奈良駅周辺店舗ほか

《募集期間》～7/22(金)

「ビッグ幡in東大寺」・
「みんな芸ピアノ」の
作品も同時募集



申 下記HPから。

問 奈良県みんなでのしむ大芸術祭
実行委員会事務局

☎0742-27-8488

🌐 nara-arts.com



みんな芸
公式Webサイト

県有地を売却します

【売却物件(先着順随意契約)】

小泉県営住宅小泉団地(北側)跡地
(大和郡山市小泉町1678番3[1,291.97㎡])

● 8/15までに申込用紙(6/13以降、下記または下記HPで入手可)を下記へ。有効な申し込みがあった時点で受け付けを終了します。

● 県ファシリティマネジメント室 ●

☎0742-27-8004

🌐 www.pref.nara.jp/55132.htm

一般用医薬品登録販売者試験

● 時 9月25日(日)

● 所 帝塚山大学 東生駒キャンパス(奈良市)

願書・試験実施要領は、下記または県内保健所で配布(下記HPでも入手可)。

● 申 郵送か持参で願書を下記へ。

【願書受付】6/9~15(消印有効)

● 問 県業務課 ●

☎0742-27-8670

🌐 www.pref.nara.jp/22141.htm

農薬危害防止運動を実施します

● 時 6月1日(水)~9月30日(金)

農作業が増えるこの時期は農薬を使用する機会も増えます。農薬による事故を防ぐために次の点に注意をしましょう。

- 農薬のラベルに記載されている使用方法や注意事項を必ず守り、毒物・劇物の使用には特に注意をしましょう。
- 事前に近隣住民や土地の所有者に知らせるとともに、周囲の農作物などに飛散させないように気をつけましょう。
- 誤飲・誤用を防ぐためにペットボトルなど他の容器に移し替えず、鍵のかかる冷暗所で保管しましょう。
- 使用した農薬名、使用日時、方法などを記録しましょう。

● 問 県農業水産振興課 ●

☎0742-27-7442

県業務課 ●

☎0742-27-8670

お知らせ

なら男女共同参画週間イベント2022 ~わたしの気付きと行動で 実現できるジェンダー平等~

● 時 6月24日(金)~26日(日)

各日9時~17時



県内各地で活躍する女性団体によるワークショップやトークディスカッション、取り組みを紹介するパネル展示などを行います。

24日には記念講演も実施(記念講演のみ事前申込が必要)。詳しくは下記HPへ。

● 所・問 県女性センター(奈良市)

☎0742-27-2300

🌐 www.pref.nara.jp/11774.htm

新型コロナウイルス感染拡大防止のために

4つの基本的な感染防止策

①マスク ②換気 ③消毒 ④距離

で

3つの感染経路

エアロゾル・飛沫・接触

を遮断しましょう!

感染のリスクが高まる場面でこそ基本的な感染防止策を徹底しましょう

しゃべる時は
マスクをずらさない



外で近距離での飲食は、
顔が対面にならないように



同僚や友人と飲食するときは、
マスクを外して会話しない



喫煙時には、
マスクを外して会話しない



職場で歯磨きするときは、
混雑を避け、会話しない



ふだん同居しているメンバー以外と
車に乗るときは、マスクと換気をする



リスクの低い場面では、多少リラックスして、できるだけ日常生活を維持することを心がけましょう

県内宿泊等促進キャンペーン 「春のいまなら。キャンペーン2022」について

奈良県民がコロナ対策の認証を取得した県内宿泊施設に宿泊したり、県内を周遊する日帰り旅行を行う場合に、料金を割り引き県民限定のキャンペーンです。

<予約・利用期間および利用方法>

【利用期間】6月30日(木)まで

- ①県内の参画旅行会社窓口で申込
 - ②じゃらんnet・楽天トラベルでクーポンを取得・申込
 - ③はがきクーポンをお持ちの方は、利用期間内にご使用ください。
- ※①、②については、予算の上限に達した時点で終了します。

問 春のいまなら。キャンペーン2022事務局
☎0742-85-1234(平日9時30分～17時30分)
🌐 www.nara-campaign.com

後期高齢者医療制度の保険料が 改定されました

保険料は、定額の均等割と所得に応じて計算される所得割の合計となり、全被保険者に課されます。令和4年度から保険料が均等割額50,500円、所得割率9.93%に改定されました。

【年間保険料額計算方法】

50,500円+(総所得金額等-43万円)×9.93%

※保険料の年間上限額は66万円です。詳しくは下記へ。

問 奈良県後期高齢者医療広域連合または市町村担当窓口
☎0744-29-8430(広域連合)
🌐 ssl.nara-kouiki.jp

雨天時の交通安全ポイント!

これからの季節は雨の日が多くなります。雨の日は視界が悪くなり、車も人も見えにくくなるため、いつも以上に安全確認をしっかりとしましょう。雨の日には、以下の点にも注意しましょう。



【ドライバーの皆さん】

- スピードは控えめに、車間距離はいつもより長く!
- 昼間でも薄暗いときは、ライトを早めに点灯!

【自転車利用者の皆さん】

- 傘さし運転は違反です。雨カッパの着用を!

【歩行者の皆さん】

- 横断歩道の白線の上やマンホールの上などで滑ることも! さまざまなことに気をつけて、道路を通行しましょう。

問 県警察本部交通企画課
☎0742-23-0110

なくそう!無施錠被害

6月9日は「ロック(Lock)の日」です

令和3年中に県内で発生した空き巣などの住宅対象侵入窃盗のうち59%、車上ねらいのうち63%、自転車盗のうち70%が無施錠による被害でした。

この機会に家のドアや窓の施錠をいつも確認することを習慣にするとともに、防犯性能の高い建物錠「CP錠」を取り入れましょう。

また、買い物などわずかな時間でも車(自転車)から離れるときは確実に施錠しましょう。

問 県警察本部生活安全企画課
☎0742-23-0110

県の情報はこちらでもご覧いただけます

問 県広報広聴課 ☎0742-27-8326 📠 0742-22-6904

テレビ番組 (奈良テレビ)



テレビ版 県民だより奈良「なら いいね!」
6/11(土)21:00~21:30 [再]6/25(土)



「ならフライデー-9」 生放送
毎週金曜日20:57~21:57



せんとくん通信 6/9(木)・23(木)
「ゆうドキッ!」内の18:10頃~



県政フラッシュ
毎週日・火曜日21:54~22:00

県政ラジオ番組 ~県政NEWSなら~

ならどっとFM(78.4MHz) 毎週月・木11:15~/ [再] 18:20~
FMハイホー(81.4MHz) 毎週月・木12:25~/ [再] 17:00~
FM五條(78.0MHz) 毎週月・木11:30~/ [再] 18:00~

SNS

まるごと
奈良県



せんとくんの
つぶやき



奈良県



スマホアプリ

NAR ナラプラス



県民お役立ち情報コーナー パンフレットなどを配置しています

- 県庁屋上ギャラリー(奈良市)
- 市町村会館(橿原市)
- 県立図書情報館(奈良市)★
- 県橿原総合庁舎(橿原市)★
- 県産業会館(大和高田市)★
- 吉野町中央公民館(吉野町)★

★印のある場所および県庁舎屋上階には、専用紙で県政に関してのご意見・ご提案をお寄せいただく「県政ポスト」も配置しています。

奈良県の推計人口(令和4年4月1日現在)

総数1,308,606人 男性: 615,653人
(対前月-2,048人) 女性: 692,953人

問い合わせにFAX番号の記載がない場合は
県広報広聴課 📠0742-22-6904で取り次ぎます。

「奈良のむかしばなし」パネル展

📍 県立図書情報館

¥0 無料 申込不要

時 6月28日(火)~7月3日(日)9時~20時

休 月曜・6/30(木)

所 県立図書情報館

会場の問はこちら ▶ ☎0742-34-2111

問 県広報広聴課

☎0742-27-8326 📠0742-22-6904

橿原考古学研究所附属博物館 所 橿原市畝傍町50-2

☎0744-24-1185 FAX0744-24-1355 時9時～17時
休月曜 ㊚www.kashikoken.jp/museum/top.html

開催中
6/19(日) **リニューアルオープン記念
令和4年度春季特別展
「八雲立つ出雲の至宝」**

一般 800(500)円
大・高生 450(350)円
中・小生 300(250)円

●第3回列品解説
6/12(日)10時30分～/15時30分～

●第3回研究講座
6/12(日)13時～
[会場]橿原考古学研究所講堂
「青木遺跡が語る
古代神社の実態」
[講師]松尾充晶さん
「『出雲国風土記』
から読み解く古代出雲」
[講師]平石充さん



神像/青木遺跡
(島根県立古代出雲歴史博物館蔵)



【重要文化財】
双龍環頭大刀/かわらけ谷模穴蓋
(島根県立古代出雲歴史博物館蔵)

万葉文化館 所 明日香村飛鳥10

☎0744-54-1850 FAX0744-54-1852
時10時～17時30分 休月曜・6/2(木)・3(金)
㊚www.manyo.jp

6/4(土)
7/31(日) **館蔵品展
装いと意匠からひもとく
万葉日本画**

一般 600(480)円
大・高生 500(400)円
中・小生 300(240)円
当館所蔵の古代衣装もあわせてご
覧いただけます。

●第3回万葉ギャラリー展
～みんなで万葉文化館に作品を
飾ろう!～

開催中～7/31(日)
ご応募いただいた作品を館内に展示しています。
※作品の募集はすでに終了しています。

●万葉集をよむ「家に集ひて宴せる歌」
7/20(水)14時～
要申込・定員120人(抽選)・無料

●甦る万葉衣装展
—飛鳥時代から奈良時代・平安初期までの200年の
衣装変遷—
6/18(土)～7/8(金) 無料
[会場]企画展示室



山下保子(桃苑)
当館蔵

民俗博物館 所 大和郡山市矢田町545

☎0743-53-3171 FAX0743-53-3173
時9時～17時(古民家園は16時まで) 休月曜
㊚www.pref.nara.jp/1508.htm

一般 200(150)円
大学生等 150(100)円
※高校生以下・65歳以上は入館無料

■古民家活用イベント
申込不要・無料

●青丹雅楽会の雅楽演奏公開練習
6/18(土)13時～

●ようこそ!お話の世界へ
6/18(土)13時30分～

●お話を聞いてほっこりしよう
6/19(日)13時30分～

●FMヤマト公開生放送
毎週木曜14時～



古民家活用イベント
「ようこそ!お話の世界へ」

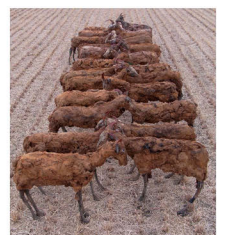
なら歴史芸術文化村 所 天理市杣之内町437-3

☎0743-86-4420 FAX0743-86-4429 時9時～17時
休月曜 ㊚www3.pref.nara.jp/bunkamura

■観音のいます地—三輪と初瀬
開催中～6/19(日)申込不要・無料
[会場]文化財修復・展示棟

■奈良ゆかりのアーティスト交流プログラムvol.1
「一間のこと—RIMI TAKAGAKI」
6/1(水)～26(日)
申込不要・無料
[会場]芸術文化体験棟

■せん仏について知ろう
開催中～6/26(日)全8回
要申込・無料
[会場]文化財修復・展示棟



高垣リミ「東と西の間」2015年

掲載内容は5月10日時点のものです。今般の感染症の流行とそれに伴う社会情勢などを受け、開催が中止・延期・変更となる場合があります。イベントなどに参加される場合には、マスクの着用など「うつらない・うつさない」対策の徹底をお願いします。

川柳


お題
言い訳

成績が伸びぬ子供は親のせい

奈良市の淳大革命さん／50代・奈良市

言い訳が出てくるうちは懲りてない

木内晴昭さん／40代平群町



今回も多数のご応募 【応募総数】
ありがとうございました! **615句**

ダイエット言い訳ばかり先行し

森三起さん／60代・奈良市

失敗の言い訳全て年のせい

井堀賢一さん／70代河合町

接待の酒を飲んだと朝帰り

渡邊義治さん／70代・奈良市

妹は食べてないよと言いつつ逃げ

松浦陽さん／橿原市立白檀南小学校6年

ひとのせいわかってるよね君のせい

高橋史郎さん／60代・東京都

あっぱれ

目覚ましが寝坊したから遅れます

高橋裕樹さん／40代・生駒市

言い訳にことごとく目覚ましをせよと立派です。夢うつつ、鳴る時計を止めたのは誰だっただけです。

あっぱれ

とうさんがいいわけしたよまたかいな

奥村純大さん／天理市立福住小学校4年

お父さんは、今日も通らない言い訳ばかりしています。そのまねはしてはいけませんね。

あっぱれ

物忘れ寝坊もすべて春のせい

坂越明子さん／50代・兵庫県

自分のせい、年のせいを何と気候のせいにな...でも春は「春風駭瀟」として、全ての罪を包み込んでくれました。

※学年は応募当時のものです。

選者：全日本川柳協会 大西将文さん

9月号のお題
『望み』

特に「つづなな」な作品については、今月のあっぱれとして、御所柿シロップ柿蜜KAKIIMITSUをプレゼント!

提供：御所市地域農業再生協議会

川柳作品(5・7・9を基本形で17文字・住所名前(ふりがな)・年齢・電話番号を左記へ。発表の際、匿名を希望する人は、その旨明記。7/19必着。

問 県広報課 ●

07422278326

0742226904

www.pref.nara.jp/28118.htm

県立美術館

所 奈良市登大路町10-6

☎0742-23-3968 FAX0742-22-7032 時9時～17時

休 月曜 ㊚www.pref.nara.jp/11842.htm

開催中
6/19(日)

〈特別展〉ことほ 寿ぎのきもの ジャパニーズ・ウェディング —日本の婚礼衣装—

一般 1,000円
大・高生 800円
中・小生 600円

婚礼の儀式には祈りと喜びの感情が満ちあふれています。花嫁を美しく彩る婚礼衣装やさまざまな調度品には、幸せを祈る色や形、模様が用いられました。



赤輪子地竹梅立涌鶴模様打掛 田中本家博物館蔵

このように婚礼が美しくも洗練された形で行われていた、江戸時代から昭和初期にかけての女性の婚礼衣装や、婚礼のしつらえを紹介します。

- 学芸員による展示ガイド
6/18(土)14時～
申込不要・定員50人(先着)・**要当日観覧券**



館内フォトスポットで記念写真をパチリ!

- ギャラリー展示 **無料**
「佳き日を彩る—現代の婚礼衣装—」

県立図書情報館

所 奈良市大安寺西1-1000

☎0742-34-2111 FAX0742-34-2777 時9時～20時

休 月曜・6/30(木) ㊚www.library.pref.nara.jp

- 世界のブックデザイン2020～21
(協力:凸版印刷株式会社・印刷博物館)
6/1(水)～7/28(木)
世界で最も美しい本2021コンクール受賞図書とともに、日本・ドイツ・オランダ・スイス・中国で開催された各国のコンクール入賞作品など約130点を展示します。

- 「本とか 装丁とかの あいうえお」
(共催:日本図書設計家協会)
6/14(火)～7/3(日)
装丁家が本づくりにまつわる知識を易しく紹介し、あわせて書籍、印刷・製本に関わる実物、見本帳などを展示します。装丁をはじめとするブックデザインの実際とその魅力を体感できます。また、ブックデザインの関連図書も同時に展示します。

- 知的財産講座
6/11(土)13時30分～17時
申込不要・**無料**
日本弁理士会関西会奈良地区会による講座を行います。



三郷町

風鎮大祭～作物の豊作を願い～

時 7月3日(日) 10時30分～22時

風水害や凶作などを鎮め、あらゆる作物が豊かに実るようにと祈願するお祭りです。数々の奉納行事があり、クライマックスには風神花火が初夏の夜空に彩りを添えます。



所・問 龍田大社(三郷町立野南)
☎0745-73-1138(9時～17時)
FAX0745-32-3358

大和高田市

奈良県無形民俗文化財
「奥田の蓮取り行事」

時 7月7日(木) 10時～

地元奥田の人たちが蓮取り舟に乗り、捨篠池の蓮花を刈り取る伝統行事。蓮花を携えた一行は、吉野山金峯山寺へ。今年は奥田の蓮取り行事が3年ぶりに一般公開で開催されます。金峯山寺の「蓮華会」で最初に行われる蓮取り行事へぜひお越しください。



所 奥田弁天神社 捨篠池周辺(大和高田市奥田)
問 大和高田市文化振興課 ☎0745-53-8200

吉野町

蓮華会・蛙飛び行事

時 7月7日(木) 13時～

蓮華会は金峯山寺の三大行事の一つで、役行者が清浄な蓮の花を蔵王権現にお供えする法会です。蛙飛び行事は、導師の授戒によって大青蛙がめでたく人間の姿に戻るまでの伝説を再現しています。



所・問 金峯山寺 蔵王堂(吉野町吉野山)
☎0746-32-8371

橿原市

藤原宮跡で花ハスをお楽しみいただけます

時 7月中旬から8月上旬

唐招提寺蓮など11種類のハスが楽しめます。花は早朝に開花し、昼頃には閉じます。大きなハスの葉が朝露に光る様子は必見です。



所 藤原宮跡(橿原市高殿町)
問 橿原市世界遺産登録推進課 ☎0744-21-1114
🌐 www.city.kashihara.nara.jp

かしはらプラス花だより

掲載内容は5月10日時点のものです。今般の感染症の流行とそれに伴う社会情勢などを受け、開催が中止・延期・変更となる場合があります。イベントなどに参加される場合には、マスクの着用など「うつらない・うつさない」対策の徹底をお願いします。

曽爾村

曽爾川全域で蛍の見頃を迎えます

時 6月 20時頃

主に小太郎岩や蛍公園、掛公園などの曽爾川付近で蛍が見頃になります。6月上旬はゲンジボタルが、下旬からはヘイケボタルが飛翔します。



所 曽爾川全域
問 曽爾村観光協会(曽爾村企画課内)
☎0745-94-2106
🌐 sonimura.com

葛城市

美しいアジサイを見に行こう!

時 6月上旬～7月上旬

火曜・水曜休園(祝日の場合は開園)

二上山ふるさと公園では、約500段ある石段沿いに、たくさん色鮮やかなアジサイが咲き乱れます。石段を登ると、奈良盆地が一望できる展望台があります。ぜひ、お越しください!



所・問 二上山ふるさと公園(葛城市新在家)
☎0745-48-7800

御杖村

御杖村内で蛍が飛び交います

時 6月中旬～下旬

豊富な水量に恵まれた御杖村の清流や水田では、この季節になると多くの蛍が飛び交い、のどかな里山風景の夕べを幻想的に彩ります。



所 御杖村内
(丸山公園、みつえ温泉姫石の湯は駐車場有り)
問 御杖村むらづくり振興課
☎0745-95-2001
🌐 www.vill.mitsue.nara.jp/kurashi/annai/shinko-ka/kanko/

十津川村

PR動画完成!
「横山峰弘、熊野古道小辺路を駆ける」

トレイルランナー横山峰弘さんが熊野古道小辺路を駆けるPR動画が完成しました。世界遺産「熊野古道小辺路」は、紀伊半島を南北に縦断する険しい山道です。小辺路の美しい石垣や、尾根道を走る横山峰弘さんの姿をぜひご覧ください!



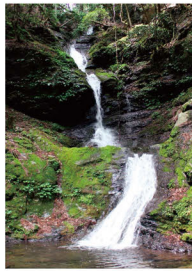
問 十津川村産業課 ☎0746-62-0004

YouTube 十津川村チャンネル [検索](#)

東吉野村

七滝八壺

七滝八壺は台高山脈「伊勢辻山」を源とし、大又川にそそぐ七つの滝の総称で水量豊かで美しい景観を造形しています。平成の名水百選に選定されており、奈良県の「やまとの水」にも選ばれています。



所 東吉野村大又
問 東吉野村地域振興課
☎0746-42-0441

川西町

油掛地蔵・地蔵盆

時 7月23日(土)19時頃～

油を掛けて供養する「油掛地蔵」。油が水をはじくことにちなみ、洪水に悩まされてきた地元の人々の祈りを引き継いだお地蔵さまです。また、「できもの」が治るように願掛けする風習もあり、遠方からも多くの方が訪れます。水田の真ん中にぽつんと浮かぶ明かりが、幻想的な景色をつくります。



所 川西町吐田
問 油掛地蔵保存会 ☎0745-44-0627

生駒市

いこま経営塾

時 8月～10月に全8回の連続講座

「創業・開業方法を考えている」「新規事業を検討している」。そんな悩みを抱える皆さん、「いこま経営塾」で経営や人材育成などを学びませんか。受講後、希望者の中から審査に通った人は金融機関や専門家から事業立ち上げに向けた伴走支援が受けられます。

申 下記HPから。7/29締切。
所・問 生駒市商工観光課
☎0743-74-1111(内線2260)
www.city.ikoma.lg.jp



奈良市

地域子育て支援センター「にじいろ」

時 10時～16時 月曜定休(祝日を除く)

育児中の不安を安心につなげるサポートや、親子と一緒に成長できる講座などを実施する「地域子育て支援センター」。また、子どもたちが好奇心をかき立てられ、全身を使って遊ぶことができる「キッズスペース」の2つの施設があります♪定員あり(1日3回総入れ替え制)。要事前予約。



申 下記HPから。
所 奈良市子どもセンター(奈良市柏木町)
問 地域子育て支援センター「にじいろ」
☎0742-33-1021
www.city.nara.lg.jp/site/kosodate/132632.html

上北山村

上北山村の花をご紹介します!

上北山村の大台ヶ原や大峯奥おおのみねおく駈道かけみちでは、6月頃に銀竜草ぎんりゅうそうと呼ばれる水晶のような美しい植物が見頃を迎えます。ぜひ一度、6月の上北山村で美しい花々をご覧ください!



問 上北山村企画政策課 ☎07468-2-0002
vill.kamikitayama.nara.jp/kanko/miru/viewpoint/

ごしょがき 御所柿シロップ P23で御所市からプレゼントがあります!

柿蜜 KAKIMITSU

砂糖や水、添加物を一切使用せず、甘柿発祥の地奈良県の幻の柿「御所柿」をはじめ御所市産の柿を100%使った究極の柿シロップです。

「御所柿」は、江戸時代、突然変異によって生まれた日本初の完全甘柿の原種。甘みが強く粘り気のある食感「天然の羊かん」とも例えられます。「柿蜜 KAKIMITSU」は、ポリフェノールがはちみつ約7.7倍で、カテキンやアントシアニンも豊富。品質の高さから「ごせブランド」にも認定されています。いろいろな料理に合わせてお楽しみください。

問 御所市地域農業再生協議会(御所市農林商工課内)
☎0745-44-3497 FAX 0745-62-5425(代表)
www.city.gose.nara.jp/2789.html

まほろば うた広場

お題



奈良県景観資産より

『棚田』

御所市にある菩提寺の周辺には棚田が広がり、遠くには大和三山が望めます。田植えの頃には、田に満々と溢えられた水に光が反射する幻想的な風景が見られます。

おみごと！

幼い日一緒に遊んだ段々畑あの時の友元気でいるか

回想の歌は甘くなりがちだが「元気でいるか」の力強い響きとともに作者の健やかさも感じられる。

松本悦子さん／60代 川西町

おみごと！

村人の暮らし育む里山の棚田の恵み未来へ続く

「未来へ続く」は願望をこめた確信であろう。納得のいくフレーズである。

扇谷光廣さん／70代 橿原市

水無月の大和三山見渡せば月の光が棚田照らせる

森下伊佐夫さん／40代 奈良市

天登る棚田を縫った水脈におたまじゃくしの群れ走る影

稲葉良岩さん／60代 生駒市

里山の棚田に写る山々の恵みを受けて今日も働く

仲田京子さん／60代 葛城市

山峡の棚田でこめを作りしを郷の若きは所在も知らずや

西田美千代さん／70代 橿原市

日や月の光を浴びて生き生きと棚田の苗の風にそよげる

米澤祐子さん／80代 下市町

【応募総数 54首】多数のご応募ありがとうございます。ごさいました。

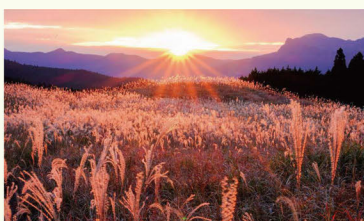
選者 現代歌人協会 筒井早苗さん

『9月号の募集』

写真をお題として設定し、奈良らしい短歌を募集。皆さんから寄せられた短歌の中から、7作品を選定し、本誌に掲載します。特におみごと！な作品には、**せんとうんの刺繍入りハンカチ**をプレゼント。

9月号のお題

『ススキ』



日本300名山の一つ俱留尊山。この山から亀の背に似た亀山を結ぶ西麓に広がるのが曾爾高原です。曾爾高原はススキで一面に覆われた草原で、秋にはススキの穂が日差しを浴びて銀色・金色に輝きます。



問 県広報広聴課
TEL 07422278326
FAX 07422226904
www.pref.nara.jp/38579.htm

『募集ルール』

- ◆ 原則575757の31文字
- ◆ 文語・口語を問いません
- ◆ 応募数は1人につき1作品
- ◆ 未発表のオリジナル作品
- ◆ 郵送かFAX、HPから短歌作品・住所・名前(ふりがな)・年齢・電話番号を左記へ。発表の際、匿名を希望する人は、その旨明記。
- ◆ 7/19必着。

毎月11日は人権を確かめあう日

人権コーナー



男性の育休取得に向けて

令和2年に県が実施した職場環境調査によると、県内における男性の育児休業取得率は14.3%となっており、女性の89.2%と比べると大幅に低い状況です。男性の取得率が低い理由としては、収入の減少や職場の雰囲気などが挙げられます。このたび、育児・介護休業法が改正され、今年4月から段階的に、男性が育児休業を取得しやすくなりました。

奈良県でも、「パパ産休プロジェクト」として、産後早期の母親が特にサポートを必要とする時期に夫婦で協力して子育てすることの必要性や、育休取得のために必要な準備などについて男性や企業の方が学べる動画を作成するなど、男性の育児参画や育休取得を促進するための取り組みを進めています。

男性は仕事、家事・育児は女性という価値観がいまだに残っていませんか。男性も家事・育児などを担うことは、女性の仕事と家庭の両立につながるだけでなく、男性にとっても仕事のマネジメント力が向上するなど、さまざまなメリットがあります。新しくパパやママになる人だけでなく、みんなで仕事と家庭の両立について話し合ってみませんか。

今月の
ポスター



宇陀市立榛原中学校2年
いこま ゆいな
生駒 結愛さん



吉野町立吉野中学校3年
匿名希望

※学校名・学年は作品作成時のものです。

「デジタル戦略」と言われても、私のようなアナログ人間にとっては、戸惑うことばかり、というのが正直な

ところです。私の職務の場には紙媒体の資料が毎日あふれかえるように集まり、それらを読んで処理案を担当部局にお伝えすることで仕事のほとんどの時間が費やされてしまいます。

そのような日常の職務環境の中でも、デジタル化の恩恵を受けるようになってきた感じが増してきていることも確かです。とりわけ、デジタル技術の採用により、説明のために届く資料が見やすく、分かりやすくなってきているように思います。毎日届けられる膨大な紙資料について、私が担当の方に意見を申し伝えるのは、相変わらず紙と鉛筆によってです。このひとこと原稿も、期限間際に鉛筆で書き走ったものを活字にしてもらっていますが、おかげで私の指には鉛筆だこがなくなりません。私もいつの日にか、脱鉛筆を図り、デジタル化の恩恵を指いっぱい受けたいと願っています。



奈良県知事

荒井正吾

アンケートプレゼント

「県民だより奈良」もデジタル化でより身近に、より便利に!

新コーナー 「アンケート&プレゼント」スタート!

県公式スマホアプリ「ナラプラス」で電子書籍版「県民だより奈良」を読み、電子書籍版の感想を、e古都ならで回答された方の中から抽選で10名にすてきなプレゼントが当たります。

奈良県公式アプリ「ナラプラス」で「県民だより奈良」が読めるんです!
外出先や気になったときに手元で電子書籍版を楽しんで、より手軽にプレゼントに応募しよう!
ぜひ「ナラプラス」から電子書籍版「県民だより奈良」をご利用ください。

6月号のプレゼント

万葉文化館のオリジナルグッズ

抽選で10名に!

締め切りは6月30日(木)

※ご提供いただく個人情報
は、プレゼントの発送にのみ
使用させていただきます。
※当選者の発表は賞品の発送
をもって代えさせていただきます。



応募の6つのステップ

1 ナラプラスをダウンロード

ダウンロードはこちらから▶



Android版



iOS版



2 ナラプラスで下部メニューボタンのeブックを選択し、電子書籍版「県民だより奈良2022年6月号」を読む

3 e古都なら電子申請サービスにアクセス ➡



4 登録済み情報でログインまたはメールアドレスを入力し、手続き説明を確認



5 アンケートに回答

6 最後に申込内容を確認後、「申込む」を選択

※クイズ&プレゼントは2022年5月号で終了しました。4月号のクイズの答えは「5503」でした。応募総数323件。
※「県民だより奈良」への感想やご意見は引き続きハガキでも受け付けています。

県では、収入確保対策のために有料広告を掲載しています。
広告の申し込み・お問い合わせは、株式会社キョウエイアドインターナショナル大阪支社（☎06-4797-8251）
広告内容は県が推奨するものではありません。



植物油インキで印刷しています。



この印刷物は、印刷用の紙へリサイクルできます。

※点字と声による「県民だより奈良」も発行していますので、
必要な方は県広報広聴課へご連絡ください。

奈良県庁 代表電話 0742・22・1101
〒630-8501 奈良市登大路町30番地

ご相談やお問い合わせは
こちらへ

相談ならダイヤル

☎ 0742・27・1100
FAX 0742・22・8653

※「県民だより奈良」は県内の各家庭にお届けしています。
市町村窓口、県の施設などにも配置しています。

※無断転載を禁止します。

県民だより奈良

第432号 令和4年6月1日発行・奈良県広報広聴課
〒630-8501 奈良市登大路町30番地 ☎0742・27・8326
奈良県ホームページ（www.pref.nara.jp）
デザイン 株式会社 インターグリーン 印刷 サンメッセ株式会社