

県民
だより



奈良



僕も奈良っ子だよ

3 2023年
月号

NARA Prefectural News Letter



今日のごはんは、
ようちえんのみんなで作ったんだ！
自分たちで火起こしもしたよ

特集

みんなではぐくむ健やかな奈良っ子

就学前の教育・保育の取り組み



みんなではぐくむ健やかな奈良っ子

就学前の教育・保育の取り組み

県では、県内の子どもたちが将来に夢と希望を抱き、健やかに成長できるように、奈良っ子をはぐくむ環境づくりに取り組んでいます。

令和4年4月には、県の考え方や取り組みを社会全体に進めるため、「奈良っ子はぐくみ条例」を施行し、奈良っ子のはぐくみを社会全体で進めています。

今回の特集では、条例の4つの基本的施策の一つである、「子どもの健やかなはぐくみ」の取り組みのうち、就学前の奈良っ子を対象とした「自然保育」、「食育」について紹介します。

奈良っ子はぐくみ条例の目指すところ

県内で育つ全ての奈良っ子が日々喜びや感動にあふれ、将来に夢と希望を抱きながら、健やかに成長することができる地域社会の実現

4つの基本的施策により実現

- 子どもの健やかなはぐくみ
- 生活困窮子育て家庭への支援
- 困難な状況にある子どもへの支援
- 子育て家庭への包括的な支援体制

目標 「生きる力」「学ぶ力」を培う 3つの土台のはぐくみ

- 自己肯定感
- 他者への寛容なところ
- 健やかな身体

県の取り組み

重点テーマの実践例

- 自然保育
- 食育

奈良っ子はぐくみ基本方針

「子どもの健やかなはぐくみ」について、子どもに関わる全ての人が、共通の意識を持って子どもをはぐくむためのガイドラインとして策定しました。



自然保育で 非認知能力をはぐくむ

非認知能力とは、自己肯定感や粘り強くやり抜く力、自律的・主体的に行動する力など、テストで測ったり数値化できない能力のことです。今日の複雑で予測不可能な社会を生きていくための力として、近年注目されています。

県では、幼児期の自然体験活動が非認知能力を大きく伸ばすことに着目し、令和4年11月から、「奈良っ子はぐくみ自然保育認証制度」をスタートさせました。この制度では、自然体験活動を積極的に取り入れ、活動内容・時間・場所・保育者の配置、安全対策などの一定の基準を満たしている保育施設を認証しています。

また、認証を受けた施設を対象に、自然保育に必要な経費の一部の補助や、自然保育に関わる保育者の人材育成を行うなどのサポートを実施しています。



奈良っ子はぐくみ自然保育認証制度
ガイドライン



自然保育認証制度について詳しくはこちら



自然保育者育成研修の様子

子どもも大人も共に 育ち合う場をつくっています！



森のようちえん
ウィズ・ナチュラ
代表
岡本 麻友子 さん

2010年に親子共に育ち合う「共育の場」として活動をスタートしました。豊かな自然の中で子どもたちの主体性を大切にした保育活動をしています。

認証制度によって、子どもたちが自然と関わり、自己肯定感などの非認知能力を育む機会が増えていくことを期待しています。幼児期に本当の意味での生きる力が育まれれば、大きくなった時にそれが生かされるはず。また、子どもたちだけでなく、保護者を含めた大人たちも自然の中でリラックスして保育をしてほしいと思います。大人がリラックスして本音で向き合えば、子どもたちも自分の気持ちを出せるので、生きる力がどんどん育まれていきます。



今日やることは自分たちで決めてるんだよ！



自然の中で遊ぶのは楽しいね～！

「遊びこそ学び」を 大切にしています！



奈良文化幼稚園
園長
角田 道代 さん

当園では「遊びこそ学び」を理念に、子どもたちの丈夫で伸びやかな「心と体」を育む教育を行っています。子どもたちの感性を伸ばすためには、自然が一番の教材です。園内には子どもたちが自然の中で、全力で遊べる環境を整えています。

森や山へ出掛けるだけでなく、日々の生活の中で自然と触れ合う経験の大切さが注目されています。自然保育認証制度によって、奈良っ子たち、そして周りの大人たちの笑顔がもっともっと輝いてほしいと願っています。



どろんこ、気持ちいい～♪

家でできるプチ自然保育コーナー♪

「自然保育」と聞くと大自然に行かなければならない？と思ってしまうのですが、家庭でも簡単にできます！普段室内でする遊びを、近くの公園や緑のある場所で見ましょ！

例えば、外でお絵かきをする、いつもと違った視点で描けたり、親子でいるんな発見ができるかも！気分転換にもなるのでぜひ試してみてください！



食育で食べ物への感謝の

気持ちをはぐくむ

食べることは生きるための基本であり、子どもの健やかな心と身体の発達に欠かせないものです。

食育では、栽培・収穫、調理などを通じて、食べ物の命の大切さ、自然の恵み、感謝の気持ちをはぐくみます。

県では、近畿大学農学部と連携して食育プロジェクトに取り組んでいます。



食育で野菜博士がたくさん！



幼保連携型認定こども園
よのもと保育園(大和高田市)
副園長 高倉正孝 さん
主幹 西岡理恵 さん

当園舎の横には「ドキドキわくわく農園」があります。自然と触れ合いながら子どもたちと野菜を育て、収穫・調理・食べるという過程から命の大切さを感じられるように食育活動を行っています。

今回、近畿大学農学部の方々と共に食育プロジェクトに取り組み、旬の野菜について、クイズや絵本の興味や関心を深め、今では、花や葉を見るだけで野菜名を答えられる野菜博士がたくさんいます。

今回のプロジェクトに参加した子どもの中には、おいしい野菜の見分け方や、だしの種類を得意げに

話す姿も見られ、食べる意欲につながりました。肉や魚、野菜そのものの命に気付き、それらに携わる方々に感謝の気持ちを持って食事をいただく、子どもの様子もつかえました。

心を込めて「いただきます」「ごちそうさま」とあいさつができる人に育めるよう、これからも食育に取り組んでいきたいと思っています。



大きく育ったね！

食育を楽しみながら！



幼保連携型認定こども園
たかやまこども園(生駒市)
園長 井藤崇文 さん(左)
保育教諭 杉下真未 さん(右)
保育教諭 滝川博美 さん(右)

近畿大学農学部の学生さんと共に食育活動を実施し、野菜の売り方や調理方法などを学びました。絵本やゲーム、製作遊びなどを通して子どもたちが楽しんでながら学ぶことで食への興味が深まり、給食の食材を見て「これは土の中で育つ野菜だね」と友達と話す姿も見られるようになりました。

また、保護者へ向けて活動内容や取り入れやすいレシピをお知らせすることで、家庭でも子どもと一緒に食を育んだという声が聞かれるようになりました。



この野菜は何かな…？

はぐくみの啓発誌を発行しています！

県内の全ての就学前の子どもたちが、質の高いはぐくみを受けられるよう、はぐくみに関わる全ての人に向けて啓発誌を作成しています。「自尊心を育む」「規範意識を育む」「学習意欲を育む」の3つの視点で紹介しています。

質の高い教育のための手引書

『はばたくなら』

どのようにはぐくみを進めるのかを確認できるように、また、家庭や小学校との連携の際の参考にできるように、子ども理解や遊びの中での子どもとの関わり方を中心にまとめています。

幼稚園、認定こども園、保育所等施設類型に関わらずはぐくみの現場で活用されています。



保育現場の体験や感動を漫画で！

『はばたきの詩』

『はばたくなら』における「特に大切にしたい援助のあり方」を分かりやすく、新人保育者の成長物語を漫画にしてお伝えしています。保育者を目指す方や、新しく働き始めた保育者の方、子育て中の保護者の方に向けて読んでいただきたい内容です。



「はばたきの詩」について詳しくはこちら

ますます子育てしやすくなる奈良県へ

男性の育児取得を応援しています！
奈良県パパ産休プロジェクト



パパ/ PAPA 産休プロジェクト

改正育児・介護休業法が施行され、令和4年10月から男性は4回にわけて育児取得できるなど、育児を柔軟に取得しやすい制度が設けられました。県では、男性の育児参画・育児取得を応援するために、「パパ産休プロジェクト」を実施しています。パパの育児取得やパートナーとの家事・育児分担、仕事の段取り、子育ての準備のための動画をYouTubeで公開しており、企業の研修でも利用することができます。

子どもが生まれたら…
パパ産休を取って
みませんか？



パパ産休とは？

産後すぐのママが特にサポートを必要とする時期に、夫婦で一緒に子育てするための、産後～8週間までのパパの休暇です。



国際女性デー

3月8日は、「国際女性デー」です。国際女性デーとは、女性の権利、政治、経済分野への参加を推進していくために1975年に国連によって制定された女性を想う特別な日です。

イタリアでは、いつも家事、育児、仕事、介護など誰かのために頑張っている妻や母親、職場の同僚などの女性に日頃の感謝としてミモザの花を贈る風習があります。日本でも3月8日は「ミモザの日」とも呼ばれ、黄色いミモザの花がシンボルとして親しまれています。

昨今、女性の活躍が話題になっていますが、世界経済フォーラムが2022年7月に発表した各国における男女格差を測るジェンダー・ギャップ指数では、日本は146カ国中116位でした。今、日本ではジェンダー平等に関心を持つ企業も増え、世の中の価値観も大きく変わってきています。

今年の国際女性デーは、家族や職場の女性に日頃の感謝を込めてミモザのお花を贈ってみませんか。

なぜミモザなの？

イタリアで始まった「ミモザの日」は現在世界中に広がっています。ミモザは2～3月頃に開花し、「春を告げる花」、「愛や幸福を呼ぶ花」と言われています。



なら女性活躍推進倶楽部会員企業の社員さんに聞きました！



村島硝子商事株式会社
業務工事グループ 主任 増谷 清文さん

社内初となる男性育児取得！ 誰もがより働きやすい職場へ

勤続17年目となる増谷さんは昨年9月に育児取得。社内ですべて初めての男性の育児取得者となりました。

増谷さん

妻を支えるのは自分しかない、そんな想いから育児の取得を決めました。会社としては前例がなく、不安でしたが、上司の理解や周囲のサポートもあり、無事取得することができました。また育児がきっかけとなって、復帰後も周囲の理解を得やすく、仕事と育児を両立した働き方ができています。



今年も増谷さんに続き、育児取得を予定されている男性社員の方を応援しています。

もいらつじやんとのことです。

そんな村島硝子商事さんはなんと今年で創業100周年！さらに魅力的な企業へと成長し続ける村島硝子商事さんを応援しています。

なら女性活躍推進倶楽部

県内の企業・事業所と共に、誰もが働きがいを感じ、いきいきと働き続けることができる職場づくりを目指し、関係団体と共にさまざまな取り組みを展開しています。



ポータルサイトはこちら▶



特集

県民ニュース

奈良を知ろう

暮らしに役立つ

お知らせ

12/13

NAFICがBCCCと連携協定を締結

なら食と農の魅力創造国際大学校（NAFIC）とスペインのバスク州にある世界的に著名な料理専門学校バスカリアナリーセンター（BCCC）が連携協定を締結しました。今後は、この連携協定に基づき交流事業を実施するなど、NAFICの教育の更なる充実を図っていきます。



1/11

第10回奈良県市町村政策自慢大会を開催

奈良春日野国際フォーラムにて、県内市町村の若手職員の政策立案能力の向上などを目的として、政策自慢大会を開催しました。

それぞれが課題解決のために取り組んでいる事業内容についてプレゼンテーションが行われ、「政策自慢大賞」には川上村の「福祉の川上モデル」誰もが健やかに暮らせる村づくり」が選ばれました。



1/19

第5回アジアコスモポリタン賞受賞記念奈良フォーラムを開催

第5回「奈良平城京-ERIAアジアコスモポリタン賞」の授賞式と記念フォーラムを、東アジア・アセアン経済研究センター（ERIA）と共催しました。

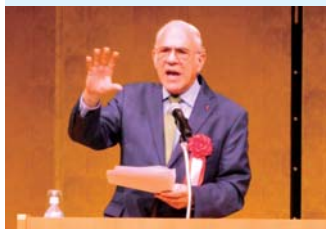
本賞は、東アジア域内における経済面・文化面での優れた貢献をした個人・団体に対し、2年に一度、ERIAが授与する国際賞です。

前OECD事務総長のアンヘル・グリアさんが大賞を、世界銀行専務理事のマリエルカ・パンゲストゥンさんが経済・社会科学賞を、建築家の隈研吾さんが文化賞を、韓国初代文化部長官の故李御寧さんと元ERIAシニアエコノミストの故ポンシアノ・サバド・インタルさんがメモリアル賞を受賞されました。

大賞受賞者のグリアさんは、「政策を実際の行動に結びつける活動こそが人々の幸福につながっている」と力強く述べられました。



左から西村ERIA事務総長、カインズ 姜仁淑さん(故李さんご夫人)、マリエルカ・パンゲストゥンさん、アンヘル・グリアさん、隈研吾さん、アニセト・オルベタさん(故インタルさん代理)、荒井知事



大賞を受賞されたアンヘル・グリアさん

1/15 奈良公園バスターミナルde マルシェ初開催

奈良公園バスターミナルでは、観光客も地元の方も楽しめるマルシェを毎月第3日曜日に開催しています。初開催の今回は、奈良市東部地域の新鮮野菜や果物、草餅などを販売するベジタブルマルシェを開催しました。

3月は19日(日)にメイドイン奈良いちおしマルシェを開催し、雑貨や食品などを販売する予定です。



1/24

日本ボーイスカウト奈良県連盟と連携協定を締結

日本ボーイスカウト奈良県連盟と「野外活動の促進に関する連携協定」を締結しました。

この協定は、県民に野外活動を普及及奨励して心身の健全な発達を図ることを目的としています。今後、県と日本ボーイスカウト奈良県連盟が相互に緊密に連携しながら、双方の資源を有効に活用した活動を協働して推進します。

奈良県と日本ボーイスカウト奈良県連盟との「野外活動の促進に関する連携協定」締結式



1/27

テロを想定した図上訓練を実施

国および生駒市と合同で、爆破事案および商業施設への立てこもりを想定した図上訓練を実施しました。消防や警察などの多くの関係機関が参加し、発生した不測の事態についての情報収集・分析や緊急対処事態の認定までの手順確認などを行いました。また、対策本部会議においてはテレビ会議システムも用いて、関係者の情報共有や対処方針の確認も実施しました。今後関係機関と連携を密にし、有事の際の対応力の向上に取り組んでいきます。



万葉集

[vol.107]

日本に現存する
最古の和歌集「万葉集」を
わかりやすくご紹介します



新田部皇子への献歌

この歌は、柿本人麻呂が新田部皇子に献つた長歌(二六一番歌)の反歌として『万葉集』巻三に収められています。長歌の方には、

矢釣山木立も見えず降りまがふ雪のさわける朝楽も

矢釣山の木立も見えぬほどに降りまがう雪の乱れふる朝は楽しいことよ。

柿本人麻呂 卷三(二六一番歌)

訳

「やすみししわご大王 高輝らす日の皇子 ときいます 大殿のうへにひさかたの 天伝ひ来る 白雪じもの往きかよひつつ いや常世まで」(皇子がいらっしやる大殿の上へ降ってくる雪のようにいつまでも行き通いましょう)とあり、新田部皇子が居住する大殿(皇子宮)において皇子を褒め称えた歌であることがわかります。両歌から、この日は新田部皇子宮のあたりで雪が降っていたとみられます。なお、反歌第四句「雪のさわける」(漢字本文「雪驟」)は「雪にうぐつく」などの異訓もあり、訓みが定まっています。

『古代天皇制史論』ほか)。出生順については異なる説もあります。新田部が最年少の男子であることは確実で、初めての叙位年である文武天皇四(七〇〇)年頃に成人したと想定されます。

新田部の母親は藤原五百重娘(藤原鎌足の娘)で、文武天皇との歌のやりとり(『万葉集』巻二・一〇三、一〇四番歌)から、鎌足が邸宅を構えた大原(現在の明日香村小原付近)の地に五百重娘も居住していたことが知られます。今回取り上げた歌の内容からみて新田部皇子宮からは矢釣山が見えたはずであり、矢釣は大原の北隣に当たる現在の明日香村八釣付近と考えられますので、新田部皇子宮は五百重娘の邸宅の近くにあって、あるいは母子同居していたのかもしれない。

『日本書紀』などの記述によると、文武天皇には十人の男子がおり、叙位の順番などから、高市・草壁・大津・忍壁・磯城・穂積・長・弓削・舎人・新田部皇子の順に誕生したとみられています(寺西貞弘

本文 万葉文化館 竹内亮)

本文 万葉文化館 竹内亮)

万葉ちゃんのつぶやき

和歌や作者などに関連するものを紹介するよ!

万葉ちゃん

竹田遺跡(明日香村)

八釣集落西側の丘陵部南側にある竹田遺跡の発掘調査では、飛鳥時代後期の大型建物跡が見つかっており、複数の建物が方位を揃えて並んでいたことがわかっています。新田部皇子宮との関連は不明ですが、身分の高い人物の邸宅である可能性が指摘されています。遺跡は埋め戻されておられ、現在見ることはできませんが、調査成果の概要はWEB上で閲覧が可能です。



発掘調査時の様子 (写真提供 明日香村教育委員会)

明日香村飛鳥・東山
明日香村文化財課
0744-54-5600

発掘調査の成果など詳しくはこちら▶



「神具」の時代から
「新具」の時代へ

吉谷木工所

専務

吉谷 侑輝さん



受け継がれてきた三宝

弊社は明治43年に創業し、現在は吉野ヒノキを使った「三宝(三方)」を製造しています。三宝は神様への供え物などをのせ、またお正月には鏡餅、お月見では月見団子をのせる台としても使われます。南北朝時代に作られたのが始まりとされ、下市町は三宝発祥の地といわれています。昔は町内にも多くの三宝製造業者がありました。今では4社になりました。それでも吉野ヒノキの三宝の全国シェアは80〜90%を占めています。



地域が一つのチーム

三宝の材料には吉野ヒノキの背板を使っています。背板は丸太を柱に加工するときに出る端材を板にしたものです。限りある資源を有効に使う先人の知恵が詰まっています。吉野ヒノキは香りがよく、艶や粘り(折れにくい)があるのが特徴で、この粘りが三宝作りには適しています。三宝の加工技術の「挽曲げ」は、一枚の板にスリット(溝)を入れて水につけて曲げますが、粘りがないと簡単に折れてしまいます。吉野ヒノキの三宝は、地元の吉野林業、丸太を加工する製材所、そして私たちがのような木

工所が一つのチームのようにつながり、その中で作られています。

次の世代へ継承するため

古くから受け継がれてきた三宝ですが、生活様式の変化などもあり、三宝の市場自体は減少しています。そこで「神具」から「新具」をモットーに、三宝の製造を続けながら、三宝の技術を生かした新しい商品開発にも取り組んでいます。その中で生まれたのがマルチボックスです。ダストボックスや棚、スマートフォンホルダーなどさまざまな使い方が楽しめます。一昨年に開催された「にっぽんの宝物 JAPANグランプリ」の工芸・雑貨部門でグランプリに輝きました。マルチボックス以外にも、茶道の道具を収納する「八宝茶箱」やマルチボックスの底板を外した「猫のトンネルベッド」などの商品も好評です。

材料の確保や情報発信など課題は多くありますが、マルチボックスなどの商品から三宝に興味を持ってもらい、一緒に盛り上げてくれる人が出てきたらうれしいです。これからも三宝を芯に据えつつ、三宝の技術を生かした商品開発、SNSなどを活用した情報発信・販路開拓に取り組み、三宝の魅力を多くの方に伝えていきたいです。



吉谷木工所

所 下市町新住41-10

☎ 0747-52-2447

FAX 0747-52-1478

🌐 yoshitani-sanbou.com

吉谷木工所の製品やこだわりについて詳しくは右記から!



大和高田市

風土、歴史にめぐまれた
商工のまち
やまとたかだし



高田千本桜



おおなか
大中公園

桜やアジサイ、紅葉など一年を通して季節を感じることができる公園です。遊具もあり、家族みんなが散歩を楽しめます。



せんりゅうじ
専立寺

慶長5(1600)年に建立された寺院で、旧大和五ヶ所御坊の一つです。庭園には四季折々の花が咲き、訪れる人々の心を癒します。



みくちゃん 大和高田市マスコットキャラクター

おひさまの光をそのまま身にまとい、サザンカの花をのせた姿はみんなを笑顔にします。大和高田市のPRを頑張っています！



横大路

竹内街道から続く横大路は、大阪府と奈良県を東西に結ぶ「日本最古の国道」として、日本遺産に認定されています。

高田千本桜で有名な大和高田市は、古くから商業のまちとして発展してきました。日本書紀に記された日本最古の国道「横大路」や、中世に形成された寺内町など、数ある文化財から歴史を感じることができます。



☎ 大和高田市広報広聴課 ☎0745-22-1101

FAX 0745-44-3117

🌐 www.city.yamatotakada.nara.jp

奈良祭時記

県内の無形民俗文化財の保存活動を紹介します！

Vol. 29

蛇穴の蛇曳き汁掛け祭り

大和の野神行事

一年の五穀豊穡を祈る

奈良盆地では古くから榎(ヨノミ)の太木が立つ塚に「野神」が祀られています。「野神」は水を司る神様である蛇の姿であることが多く、農業の守護神とも考えられてきました。「野神」に対し、一年間の五穀豊穡・無病息災を祈るため、稲作が始まる5〜6月頃に行われるのが「野神行事」です。県内には現在約30カ所の「野神行事」があり、「蛇穴の蛇曳き汁掛け祭り」を含めた14件が、「大和の野神行事」の名称で国の選択無形民俗文化財になっています。

村中で大蛇が大暴れ

「蛇曳き」はおはらいの味噌汁を振り撒き、藁で作られた大蛇が集落を練り歩くユニークな祭りです。役行者への恋情のあまり蛇に化けた村娘に、味噌汁をかけて退治したという伝説が由来として伝わっています。

7時半頃、御神体と藁の蛇頭が頭屋(二年間の神事や祭りを主宰する家)宅を出発します。蛇頭は前日に作られたもので神社に到着後、藁を継ぎ足し10mを超える蛇網を作りまします。蛇網の完成後、ワカメの味噌汁を周囲に振り撒く汁掛けの神事が行われます。境内では参加者や見物客に

御所市蛇穴にある野口神社で5月5日に行われています。「蛇穴区自治会」の区長の川端さん、副区長の西川さん、評議員の澤さんにお話を伺いました。

味噌汁やおにぎりが振る舞われ、神社にはぎやかな雰囲気になります。

皆がお腹を満たした12時頃、いよいよ蛇網が神社を出発します。行列を先導する触れ太鼓と笛の音が響く中、「蛇頭を北に向けてはならない」という言い伝えを守るため、時にはしつぽを前に向けて進み、集落の各戸を訪れます。家に着いた一行は、「よいしょ」の掛け声で蛇網を大きく上下に揺さぶります。現在では家の前で行われていますが、かつては家の中で蛇網を暴れさせていました。集落全域をくまなく巡り、15時半頃野口神社に戻ってきます。行事の締めくくりは「頭屋渡し」と「御供まき」です。神社内の蛇塚に蛇網を巻き付けた後、次の頭屋宅に御神体を奉納し、神社内に組まれた檜の上から餅を撒いて祭りが終了します。

絆を紡ぐ祭りの力

「蛇曳き」は江戸時代から続きますが、かつては男子のみが蛇網を引いていました。昭和60年頃からは女子も加わるようになり、少子高齢化の影響で現在は地域の大人も一緒に蛇網を引いています。

「蛇曳き」にはさまざまな思いが込められています。現代でも重要なのは人と人とのつながりです。初めて出会った人でも祭りで楽しい時間を過ごすだけで親しくなれる、祭りにはそんな力があります。これからは祭りを通して、楽しみながら地域の絆を深めていきたいです。



右から西川さん、澤さん

野口神社 5月5日

感染症予防のため、蛇網の巡回や御供まきなど行事の一部を行わない場合があります。

所御所市蛇穴540



撮影：野本暉房

奈良のお薬師さん大賞

奈良のお薬師さん大賞とは

地域の医療・介護を通じて、県民の生活の向上に尽力してきた方(医療・介護関係者)を対象とした知事表彰です。

飛鳥時代以降に、奈良をはじめ各地に造立された薬師像の姿になぞらえ、県民を身体や心の病の苦しみから救ってこられた方々を「奈良のお薬師さん」として顕彰するもので、平成27年度に創設されました。

今年度は令和4年7月29日から9月9日まで候補者の推薦を募集し、審査の結果、右記の方々を受賞者に決定し、令和4年12月17日に表彰式を行いました。



写真左から、健やか交流塾杉原会長、荒井知事、橋本さん、二十軒さん

令和4年度を受賞者 (2名・1団体)

- **二十軒 美知代 さん(看護師・保健師)**
にじゅうけん みちよ
孤立していた認知症の人の家族に働きかけ、家族会を発足するなど、認知症介護の普及と介護者支援に努めておられます。
- **橋本 久美子 さん(薬剤師)**
はしもと くみこ
薬剤師として、地域住民を対象とした健康相談や、野菜の収穫祭などの交流イベントなどを通して、地域医療の推進や地域住民の健康推進に寄与されています。
- **健やか交流塾(ボランティアグループ)**
すこ こうりゅうじゅく
健康・生きがい・仲間づくりに必要なイベントを企画・運営しながら、シニア世代の積極的な社会参加活動を促進し、地域での孤立を防止するためのアプローチに力を注がれています。

手話は大切な言語

一人と人をつなぐ手話通訳者 vol.4



手話通訳者をご存知ですか？

都道府県知事の記者会見の時に、横に立って手話通訳をしている人ですよね。他にはどのような場面で活躍していますか？



職場の会議や研修会、学校の授業参観や懇談、病院や警察など、さまざまな場面に手話通訳者は派遣されています。しかし、手話や手話通訳者への理解不足のため派遣を受け入れてもらえないことや、手話通訳者の人材不足により、すべての場面で手話通訳者が派遣されているわけではありません。



手話通訳者は、ろう者と円滑なコミュニケーションを取るために、ろう者のためだけでなく、聞こえる人にとっても必要ですね。他の言語と同じように、手話通訳者を目指す人が一人でも多くなると良いですね。



聞こえる



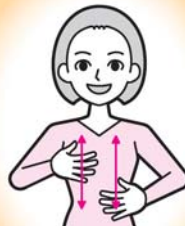
上に開いた両手人差指を耳と口元で同時に2回前へ出す

通訳



右手人差指を立て、口元で左右に動かす

うれしい



湾曲した両手の指先を胸に向け、交互に上下に動かす

動画を見て
やってみよう▼



出典：(一財)全日本ろうあ連盟発行「わたしたちの手話学習辞典」

奈良県福祉医療部
企画管理室
県障害福祉課

☎0742-27-8641

☎0742-27-8922

FAX0742-26-1005(奈良のお薬師さん大賞に関すること)

FAX0742-22-1814(手話に関すること)



高齢者が気を付けたい 薬との付き合い方

高齢になると処方される薬が増え、副作用が起こりやすくなるので注意が必要です。

めざせ！健康寿命日本一！

奈良
養生訓

vol. 150



薬が増えると副作用が起こりやすくなります

- 高年齢者では、処方される薬が**6つ以上**になると、副作用を起こす人が増えることがわかっています。
- 高年齢者に多い副作用は、**ふらつき・転倒、物忘れ**です。その他にも、うつ、せん妄もう（頭が混乱したり、ボーっとしたりする症状）、食欲低下、便秘、排尿障害などが起こりやすくなります。



薬との付き合い方



自己判断で薬の使用を中断しない

「多すぎる薬は減らす」ことが大事ですが、「薬を使わなくていい」ということではありません。**絶対に自己判断による中断はやめてください。**



使っている薬は必ず伝えましょう

複数の医療機関を受診している場合は、薬が重複したり増え過ぎないように、医師・歯科医師・薬剤師に使っている薬（サプリメントなどの市販薬も含めて）を正確に伝えましょう。**お薬手帳は1冊にまとめて、自分の病気と薬を全て把握してもらいましょう。**

お薬手帳は、
あなたと
医師・薬剤師を
つなぎます



医療機関や薬局へは、
保険証、診察券と一緒に
お薬手帳もお忘れなく!!



詳しくはこちら



子どもの安全なネット利用のために ～ネット・スマホの付き合い方を考えてみましょう～

子育て
+ プラス vol. 27

スマートフォンなどのインターネット利用が急速に拡大する一方、その利用はさまざまな危険との隣り合わせです。どのような危険があるかご存じですか？



トラブル事例は一例です。事例の詳細、対応方法についてはこちら

- 事例1 グループトークでの友人トラブル
- 事例2 自画撮り写真の交換に端を発した脅迫被害
- 事例3 オンラインゲームをめぐるさまざまなトラブル など



子どもを守るために保護者ができること ～保護者がおさえておきたいポイント～

1 家庭のルールづくり

子どもと保護者が意見を出し合い、お互いが尊重できる家庭のルールを作ることが重要です。ルールで縛るのではなく、なぜそのルールが必要なのかを話し合しましょう。

2 フィルタリングの活用

フィルタリングは、有害サイトなどの利用を制限できるサービスです。子どもの成長に合わせてカスタマイズできます。購入店などに相談しましょう。



3 利用状況の把握

子どものインターネット利用状況を把握することは保護者の義務です。利用時間や課金の制限などができるアプリなどを活用し、適切な利用管理をしましょう。

4 相談しやすい環境づくり

インターネットのトラブルは、子どもが一人で悩んでいる場合が多くあります。専門の相談機関を把握しておくとともに、家庭で話し合える環境を作りましょう。



見直してみましょう！
青少年のインターネット利用

奈良県青少年・社会活動推進課 ☎0742-27-8608 FAX 0742-27-9574

だまされたと思ったらまず相談を！ 一人で悩まずに、ご相談ください。



奈良 くらし 手帳 vol.70

「災いが起こる」と言われて不安になって…開運商法のトラブル!(事例)

雑誌の広告を見て9,000円の開運ブレスレットを購入した。後日、その業者から電話があり「名前を書いてこちらに送れば霊能者が運勢をみる」と言われ送ってみた。すると「先祖の供養をしたほうがよい。しないと親や子どもに災いが降りかかる。」などと言われ、祈とう料として50万円を振り込んでしまった。その後も300万円を振り込むよう要求された。あまりに高額な請求におかしいのではないかと思い始めた。



● あなたの身を守るためのアドバイス ●

- ◆お金を多く払うことで運が開けたり幸せになったりするわけではないことを理解し、不安をおおるようなことを言われてもきっぱり断りましょう。
- ◆電話で勧誘されて契約した祈とうサービスや商品などについては、クーリング・オフなどができることがあります。



少しでも疑問や不安を感じた場合は、**消費者ホットライン**にお電話を!

消費者ホットライン
局番なし いやや!
☎188



奈良県消費生活センター ☎0742-36-0931 FAX 0742-32-2686
奈良県消費生活センター 中南和相談所 ☎0745-22-0931 FAX 0745-22-4999
www3.pref.nara.jp/syouhiseikatsucenter

特集

県民ニュース

奈良を知ろう

暮らしに役立つ

お知らせ



春は、入学シーズン!

ピカピカの新入学児が道路を利用します。
ドライバーのみなさんは、歩行中の子どもに
十分配慮した思いやり運転をお願いします。

保護者のみなさんへ

入学前に『通学路』の安全確認をしよう!

入学前に通学路を子どもと一緒に歩き、子どもの目線、視野で危険箇所がないか確認しましょう。

子どもが危険箇所を見つけた時は、どのようにすればよいか子どもに確認し、具体的にアドバイスをしましょう。

例えば「ここは止まる!今は車が来ていなくても、朝はたくさん通っているよ。きちんと右、左、右を見てから渡ってね!」とご指導をお願いします。



しん1ねんせいへのメッセージ
ごにゆうがくおめでとうございます。
どうろでは、
ぜったいにとびださない!ふざけない!
くるまやバイクにきをつけてくださいね!



ドライバーのみなさんへ

小学生の交通事故の特徴 (過去5年間 奈良県内)

1年生が歩行者事故の被害にあう件数は6年生の約2倍で、全学年のうち最多です。

また、小学生の交通事故は5月が最も多く、春先は特に注意が必要です。通学路などでは速度を落とす、児童と十分な距離を保つなどの安全運転を心がけましょう。

横断歩道は歩行者優先です!

横断歩道は歩行者優先です。

横断しようとしている児童など、歩行者がいるときは横断歩道の手前で一時停止をしましょう。

また、子どもは車の死角に入りやすいため、交差点を右折・左折するときは十分に安全確認をしましょう。



SDカードをご存知ですか?



SDカードとは、安全運転者であることの自覚と誇りを象徴するものです。安全運転を続けていただくために、SDカードをお持ちの方に食事代、宿泊代割引などの特典があります。

自動車安全運転センター奈良県事務所 ☎0744-23-7171



SDカード



▲詳しくはこちら

奈良県警察本部交通企画課 ☎0742-23-0110

こころの健康 考えてみませんか？

～3月は自殺対策強化月間です～

自殺の原因・動機の第1位はうつ病などの「健康問題」です。
こころの健康を保つためには、ストレスと上手に付き合っていくことが重要です。



奈良県自殺対策推進
キャラクター
ココならちゃん

ストレスを溜め込まないために…

睡眠

睡眠による休養は
こころの健康に重要

- 毎日決まった時間に起き、カーテンを開け、日光を浴びるようにしましょう。
- 寝る前はコーヒー・紅茶などのカフェインやアルコールの摂取は避けましょう。
- お風呂の温度はゆるめにする事で眠りやすくなります。
- なるべく0時までには寝るようにしましょう。



栄養

身近で取り入れやすい4つの栄養素

●ビタミンC

体の抵抗力をつけ、心身を安定させます。



●ビタミンB12

自律神経を安定させ、眠りやすい状態にさせます。



●ビタミンB1

血行を良くし、疲労物質の排出を促します。また、神経系に働きかけ、情緒を安定させます。



●カルシウム

脳の興奮を抑え、気持ちを落ち着かせます。



リラックス法

呼吸法で手軽にリラックス

呼吸を落ち着けることによって、身体の緊張も緩めることができ、気分も改善します。

- ① 楽に椅子に座り、両足を床につけます。
 - ② 軽く息を吸います。
 - ③ 6秒間かけてゆっくりと吐きます。体の力を抜きます。
 - ④ 3秒間息を止めます。
- 力を抜いて、②～④を10分間繰り返します。



出典:国立精神・神経医療研究センター 精神保健研究所 行動医学研究部
「こころの健康を保つために大切なこと」

つらいときはひとりで悩まず相談してください

ならこころのホットライン

0744-46-5563 (平日9時～16時)

0742-81-8527 (平日16時～20時、土日祝9時～20時)
※いずれも受付は19時30分まで

「死にたい」と思うほどつらい気持ちになった人などの、さまざまなこころの悩みの相談ができます。

電話教育相談「あすなろダイヤル」

0744-34-5560 (平日9時～17時)

不登校やいじめなど学校生活での悩み、子育てなど家庭生活での悩みが相談できます。(時間外は奈良いのちの電話に転送されます。)

メール相談窓口「悩みならメール」

学校生活・家庭生活・友達や進路に関する悩みが相談できます(小・中・高校生本人が対象)。詳しくは学校で配布されている周知カードまたは教育研究所HPをご覧ください。

奈良いのちの電話

0742-35-1000 (24時間365日)

自殺をなくすため、さまざまなこころの相談に応じています。

奈良いのちの電話

よりそいの会あかり 事務局

0742-35-7200

(毎週火曜日10時～16時)

0742-93-8397

(毎週木曜日13時30分～16時30分)

大切な人を自死で亡くした人の思い、体験や願いを語り合い、気持ちを整理していく場です。

東大寺二月堂修二会(お水取り) お松明の拝観自粛について

東大寺修二会は3/1～14に行われますが
二月堂周辺への入場制限を行います。
また、3/11・12は入場できません。
詳しくは東大寺HP(www.todaiji.or.jp)で。

問 東大寺 ☎0742-22-5511

おでかけ

春色フェスタ2023開催!

うだ・アニマルパーク振興室では、3月12日(日)から21日(祝)まで、来園者の皆さんが楽しめる春色フェスタ2023を開催します。

①マルシェ・ママンinうだ・ アニマルパーク2023

時 3月12日(日)
ハンドメイド雑貨の販売やワークショップ、子ども大道芸など、子どもと一緒にママも楽しめるイベントです。



②アニマルシェ

時 3月18日(土)・19日(日)
県東部地域の生産者や事業者による郷土料理やワークショップなど、県東部地域の魅力が発見できます。



③わくわく春色day

時 3月21日(祝)
いのちのコンサート、缶バッチ作りや蹄鉄投げなど、いつもと違う、うだ・アニマルパークが楽しめます。

①～③のイベントは各日10時～16時。

期間中も、ヤギの橋わたりやバター作り体験などが楽しめます。

甲 当日受付。

所・問 県営うだ・アニマルパーク(宇陀市)

☎0745-87-2520

🌐 www.pref.nara.jp/1839.htm

奈良うまし冬めぐり 開催中! 地元再発見のお楽しみ!

時 3月31日(金)まで

所 県内各地

「うまし冬めぐり」では神職や僧侶の案内付き拝観や体験など、この企画でしか経験できない、とっておきのプランをご用意しています。例えば、「ホトケ女子・安達えみさんが3月大雛曼荼羅の壺阪寺僧侶と語る」のプラン(3/3・11・26予定)ではトークの後、僧侶による境内案内もあり、知らなかった奈良を再発見できます!その他、企画内容や定員など、詳しくは下記HPへ。



壺阪寺 桜大仏 ©kosa- Photo

甲・問 うまし奈良めぐり実行委員会事務局

((一財)奈良県ビジターズビューロー内)

☎0742-81-8680(平日9時～17時)

🌐 www.nara-umashi.com/winter

うまし冬めぐり 検索

■本場開催 ■GI・GII ■GIII
■FI ■FII
🌙 ナイター ★ ミッドナイト
♥ ガールズ ☀ モーニング

3月 奈良競輪 開催日程

月	火	水	木	金	土	日
		1 向日町 大垣 伊東温泉	2 大垣 取手(関東カップ)♥	3 奈良 WINTICKET杯FII★ 入場不可	4 玉野	5 大垣 小田原
6 大垣 小田原	7 玉野	8 小倉	9 大宮♥ 名古屋	10 名古屋	11 平塚 松山	12 福井♥
		13 福井♥ 平塚 いわき平♥	14 佐世保	15 高松	16 高松	17 別府(ウイナーズカップ) 高知
20 別府(ウイナーズカップ) 高知	21 高知	22 松戸	23 宇都宮	24 福井	25 小田原	26 玉野
27 玉野 小田原	28 佐世保	29 佐世保	30 松戸	31 四日市		

車券は電話やインターネットでも
買えるよ!詳しくはこちらから▶



今月の本場開催 3/2☎～3/4☎ WINTICKET杯FII ★ 入場不可
3/8☎～3/10☎ WINTICKET杯FII ★ 入場不可

問 県営競輪場 ☎0742-45-4481 📍 平城駅から西へ約700m
※競輪開催中は大和西大寺駅北口から無料バス運行

家族グループ利用優先期間

時 4月29日(祝)～5月5日(祝)

家族・グループ利用の方優先で宿泊や日帰りでの利用ができます。宿泊は7棟(ログハウス5、ロッジ2)、持込テント泊は2区画(2組)、日帰り6かまど(6家族)を募集します(先着)。



Ⓜ 電話で下記へ。1回の受付で、宿泊は最大2棟、持込テントは最大1区画、日帰りは最大2かまどまで予約可能。

【申込期間】4/4～希望日の2日前の17時まで

所・問 県立野外活動センター(奈良市)

☎0743-82-0508

🌐 www.pref.nara.jp/31607.htm

観光ボランティアガイドと歩く・なら

時 ①3月5日(日) ②3月12日(日) ③3月18日(土)
④3月25日(土) ⑤3月26日(日)

所 ①広陵町 ②④奈良市 ③葛城市 ⑤大和高田市
観光ボランティアガイド選りすぐりのウォーキングコースを、地元ガイドならではの話を聞きながら歩きませんか。コースの詳細などは下記HPへ。

【参加費】300円から(申込コースにより異なります)

Ⓜ 各観光ボランティアガイドの会へ。

問 各観光ボランティアガイドの会または
奈良県観光ボランティアガイド連絡会事務局
(県ならの観光力向上課 ● 内)

☎0742-27-8974

🌐 www.pref.nara.jp/59359.htm

学ぶ

はじめての手話講座

時 3月18日(土)14時～15時30分

所 吉野町中央公民館(吉野町)

皆さんの周りにも耳の聞こえない人がいます。聴覚障害のある人とのコミュニケーションを楽しみませんか。手話のあいさつや自己紹介を学びます。手話に関心のある方は、ご家族・友人をお誘い合わせの上、ぜひお越しください。定員15人(抽選)。詳しくは下記HPへ。

【対象】県内在住・在勤の人

Ⓜ 電話で下記へ。またはFAXで申込書(下記HPで入手可)を下記へ。3/10締切(必着)。

問 県聴覚障害者支援センター

☎0744-21-7880 FAX 0744-21-7888

🌐 nds-center.nara.jp

こちらからも申込可▶



第1回キャンプ補助員トレーニングキャンプ

時 4月16日(日)

当センターでは、学生ボランティア(キャンプ補助員)を募集しています。補助員として活躍するために野外教育の理論や技術を習得し、利用者への支援のあり方を学ぶキャンプを実施します。定員10人程度(抽選)。

【対象】大学生・短大生・専門学校生

【参加費】1,500円

Ⓜ 電話・FAX・申込フォームで参加者の名前・年齢・学校名・学年・性別・電話番号・郵便番号・住所・アレルギーの有無・交通手段を下記へ。

【申込期間】4/1～11(4/11は12時まで)

所・問 県立野外活動センター(奈良市)

☎0743-82-0508 FAX 0743-82-2026

🌐 www.pref.nara.jp/31607.htm



ムジークフェストなら2023 プレ・コンサート

真の天才ピアニスト。唯一無二の世界!

キット・アームストロング

ピアノ・リサイタル

プログラム

J.S. バッハ
フーガの技法 より BWV1080

モーツァルト
ピアノ・ソナタ 第10番 K.330 ハ長調

リスト
バラード第2番 短調 エステ荘の噴水

武満 徹
雨の樹 素描Ⅱ
—オリヴィエ・メシヤンの追憶に— ほか

2023 **4/15** (土) 開場:12時30分 / 開演:13時
(15時終演予定)

会場: 県橿原文化会館 大ホール(橿原市北八木町3-65-5)

全席指定
(未就学児入場不可) 前売り 1,000円 (当日 1,500円)

3月1日よりチケット販売開始予定

- チケット販売方法
びあなどの各種プレイガイドおよび県橿原文化会館窓口(木曜休)にて販売。
※詳細は、ムジークフェストなら2023公式HPにてご確認ください。
- チケット購入に関する問い合わせ
各購入先へお問い合わせください。
- 音楽祭に関する問い合わせ
ムジークフェストなら2023 問い合わせ窓口 ☎050-3146-3982
【受付】10時～17時(日曜休)

出演アーティスト
キット・アームストロング

1992年ロサンゼルス生まれ。世界有数のオーケストラ、指揮者と共演する一方で、作曲家、オルガニストとしてもキャリアを築いている。2012年、アームストロングはフランスのヒルソンにあるサントレーズ教会をコンサートや展示会場とするために購入。ここを本拠として、地域および世界に向けた、学際的なプロジェクトを展開し、国際的な注目を集めている。今年、日本最大級のクラシックの祭典「東京・春・音楽祭2023」にて、5回にわたるリサイタル・シリーズに出演。

奈良いのちの電話「電話相談員養成講座」

時 (前期)4月29日(祝)～8月5日(土)
(後期)8月26日(土)～11月25日(土)

奈良いのちの電話協会では、さまざまな悩みを持つ人、生きる力や望みを失った人たちに、明日への意欲や自信を取り戻してもらうための支援活動をしています。

あなたも、この講座を受講していのちの電話相談活動に参加しませんか。定員50人(先着)。要受講料。

【対象】21歳以上70歳未満の人

申 詳しくは下記へ。4/20締切。

所・問 奈良いのちの電話協会(奈良市)

☎0742-35-0500

🌐 www.nara-inochi.jp

橿考研 宇陀文化財講座

時 3月25日(土)13時～15時(開場12時)

¥0 無料 申込不要

所 県立橿原考古学研究所

室生理蔵文化財整理収蔵センター(宇陀市)

県東南部では縄文時代以来、人間が活発な活動を展開していたことが発掘調査で分かってきました。その豊かな文化遺産に光をあてて紹介する講座を開催します。定員90人(先着)。

【対象】中学生以上

① 宇陀市における古代仏教遺跡の概要

【講師】佐野詩音(宇陀市教育委員会文化財課技師補)

② 大和高原と狩猟採集民

【講師】光石鳴巳(県立橿原考古学研究所企画学芸部長)

問 県立橿原考古学研究所 企画課

☎0744-24-1101

🌐 www.kashikoken.jp

募集

福祉のおしごと&進学フェア2023

時 3月12日(日)11時～16時30分

¥0 無料 申込不要 WWC 託

所 県コンベンションセンター(奈良市)

県内63の福祉施設・事業所の求人担当職員と直接話せる「魅力ワクワク・ブースde面談」および高校生とその保護者を対象にした福祉系学校との「進学面談」を実施します。その他、「就活に役立つ好印象身だしなみ&メイクセミナー」(11時～)、「アロマセラピストによる介護ハンドマッサージセミナー」(14時～)や、福祉の資格や仕事内容などの各種相談コーナーもあります。入退場自由。保育士常駐の無料キッズルームあり。

申 詳しくは下記HPから。事前申込者にはプレゼントあり。

問 奈良県福祉人材センター

☎0744-29-0160

🌐 nara-shakyo.jp



奈良プラザホテル総料理長によるお料理教室

時 3月27日(月)11時～13時30分

WC

県産食材を取り入れた本格料理(クラムチャウダーとハンバーグ)を作るお料理教室を開催します!ホテル奈良さくらの郷・奈良プラザホテル総料理長の塩見康文シェフが料理のポイントや隠し味など丁寧に解説します。定員16人(先着)。

【参加費】3,800円

申 下記HPから。または電話で下記へ。3/21締切。

所・問 なら食と農の魅力創造国際大学校附属セミナーハウス～ホテル奈良さくらの郷～(桜井市)

☎0744-48-0620

🌐 narasakurai.official.ec



県内で農業を始めたい人を募集します!

農業への新規参入を希望する人を対象に、栽培技術や農業経営の研修を行い、就農を支援します。基礎的な研修を4月中旬から3カ月間、農家での実践的な研修を7月から1年間実施します。定員4人以内。面接(4月)による選考あり。

【受講料】2万円程度

申 郵送か持参で応募用紙(下記HPで入手可)をなら食と農の魅力創造国際大学校(NAFIC)アグリマネジメント学科へ。3/24締切(必着)。原則、応募前に要事前相談。

問 NAFICアグリマネジメント学科

〒633-0046 桜井市池之内130-1

☎0744-47-3430

県担い手・農地マネジメント課

☎0742-27-7617

その他、最寄りの農林(農業)振興事務所の農業振興課でも事前相談を受け付けます。詳しくは下記HPへ。

🌐 www3.pref.nara.jp/nafic

Let's国際交流! スプリングデー2023

時 4月22日(土)13時30分～16時(受付13時～)

¥0 無料

所 県営馬見丘陵公園(広陵町・河合町)

県内で外国語教育などに従事している外国青年と一緒に、外国の遊びなどのアクティビティを通じて、国際交流を楽しみませんか。日本語OK。定員30人程度(抽選)。



【対象】県内在住・在学・在勤の人

(小学生は要保護者同伴、未就学児不可)

申 詳しくは下記HPから。3/22正午締切。

問 奈良県JET青年連絡協議会(県国際課 内)

☎0742-27-8477

🌐 www.pref.nara.jp/22674.htm

試験

令和5年度奈良県警察官(第1回)採用試験

【受験資格】

平成2年4月2日以降に生まれた人で、学校教育法による大学(短期大学を除く。)を卒業した人または令和6年3月末日までに卒業見込みの人

【受付期間】

- 郵送(簡易書留)・持参(下記受験申込先):3/3(金)~4/14(金)
- インターネット(下記HPから):3/3(金)~4/10(月)

【受験申込書配布場所】

県警察本部警務課、県内警察署(警察庁舎)など

申・問 県警察本部警務課採用係

〒630-8578 奈良市登大路町80

☎0120-351-204(採用フリーダイヤル)

🌐 www.police.pref.nara.jp

※試験の内容などについては、試験案内を確認してください。

お知らせ

近大生の政策提案をもとに 奈良の柿のお菓子を商品化

令和元年「県内大学生が創る奈良の未来事業」で最優秀賞を受賞した近畿大学農学部の学生の政策提案「『規格外果実』を『規格外』のお土産に」のアイデアをもとに産官学連携で取り組み、県内企業の(株)奈良祥樂が商品化しました。奈良祥樂法隆寺本店で販売中。



問 県農業水産振興課

☎0742-27-7443

(株)奈良祥樂法隆寺本店

☎0745-44-3703

🌐 www.pref.nara.jp/1668.htm

「自転車安全利用五則」が変わりました!

自転車の交通ルールが集約されている「自転車安全利用五則」をご存じですか?

令和4年11月に内容が改正されました。自転車が関係する死亡・重傷事故の約9割は、自転車側にも何らかの法令違反が認められます。特に自転車を利用される方は、自転車の交通ルールを知り、しっかり守って安全に自転車を利用してください。

自転車安全利用五則

- ① 車道が原則、左側を通行 歩道は例外、歩行者を優先
- ② 交差点では信号と一時停止を守って、安全確認
- ③ 夜間はライトを点灯
- ④ 飲酒運転は禁止
- ⑤ ヘルメットを着用

問 県警察本部交通企画課

☎0742-23-0110



「奈良県高齢者福祉計画および奈良県介護保険事業支援計画」策定委員の募集

次期計画策定にあたり、高齢者施策などを審議する住民代表の委員2人を募集します。

【対象】令和5年1月1日時点で県内在住の満40歳以上で、奈良市内で平日昼間開催の会議(4回程度)に出席可能な人(公務員、県の他審議会委員を除く)

申 郵送で応募用紙(下記または下記HPから入手可)と作文(テーマはHPに掲載。1,200字以内で用紙任意)を下記へ。3/31締切(消印有効)。

問 県介護保険課

☎0742-27-8524

🌐 www.pref.nara.jp/14366.htm

「ムジークフェストなら2023~春~」ボランティア募集

時 5月19日(金)~6月4日(日)

所 県内各地

四季を通じて開催される「ムジークフェストなら2023」実行委員会主催公演で、受付や誘導、会場設営やチラシ配布などを行っていただくボランティアスタッフを募集します。記念品や特典あり。詳しくは下記HPへ。

申 下記HPの専用フォームから。またはFAXで申込書(下記HPで入手可)を下記へ。4/9締切(必着)。

問 ムジークフェストなら実行委員会事務局

(県文化振興課 内)

☎0742-27-8917 FAX 0742-27-8481

🌐 www.naraken.com/musik



みんなで・守ロード事業参加団体募集

みんなで・守ロード事業は、地域住民などで構成された団体による道路維持管理活動を支援しています。道路を通じた地域貢献に参加していただける団体を募集します。地域の道路を地域の皆さんできれいにしませんか。

申 詳しくは下記HPから。

【募集期間】3/1~10/31

問 県道路保全課

☎0742-27-7499

🌐 www.pref.nara.jp/30803.htm



新型コロナウイルスの接種について



◎ オミクロン株対応ワクチンの接種(12歳以上)

オミクロン株対応ワクチンの接種対象は、**12歳以上の1・2回目接種を終えられた方全員**です。前回接種から3カ月が過ぎましたら、早めに接種していただきますよう、ご検討をお願いします。

県広域接種会場の設置

市町村の集団接種会場などに加えて、接種を加速化するために、県でもオミクロン株対応ワクチンを使った広域接種会場を設置しています。広域接種会場での接種のご検討もお願いします。



接種会場 **asmo(アスモ)大和郡山2階**

※近鉄郡山駅から約200m ※公共交通機関での来場をお願いします。

接種時間 **14時～18時30分**

予約方法 以下の2つの方法で予約できます。

接種予約サイト info5.vc-nara.liny.jp/info/nara5 ▶
(受付24時間)



コールセンター ☎ **0570-200-281** (受付9時～18時30分)

※当日予約はコールセンターのみ受け付けています。

3月の接種日程

3日(金)、4日(土)

10日(金)、11日(土)

17日(金)、18日(土)

24日(金)、25日(土)

◎ 子ども(12歳未満)への接種

第7波では、国内における新型コロナウイルス感染症の増加に伴い、子どもの患者数が増加し、それに伴って、重症化するケースが増加しました。特に急性脳炎、けいれんなどの神経合併症の割合が増加しているとの調査結果が出ています。ご本人のほか保護者の方も一緒に、国や自治体からの情報を確認の上、接種のご検討をお願いします。

国道369号(香酔峠工区)、 平原五條線(小島工区)が開通しました

① 国道369号(香酔峠工区)

時 2月4日(土)

所 国道369号:宇陀市榛原赤瀬

名阪国道針インターと宇陀市街地を結ぶ、国道369号の香酔峠において、急カーブ、急勾配区間を改良し、登坂車線を設置することにより、安全でスムーズな走行が確保されます。

② 平原五條線(小島工区)

時 2月11日(祝)

所 平原五條線:五條市小島町～宇野町

新しく道路整備することにより、災害などによる通行止めが多い国道168号からの迂回が可能となります。

問 県道路建設課

☎0742-27-7498

キャッシュカード型詐欺にご注意ください!!

特殊詐欺の手口の一つにキャッシュカード型詐欺があります。この手口は警察官や金融機関職員を名乗る犯人が「あなたのキャッシュカードが悪用されているのでカードを交換します」などと電話をかけ自宅を訪れカードをだましとり、現金を引き出すという手口です。

警察官や金融機関職員などがカードを預かったり、暗証番号を聞くことはありません。このような被害に遭わないため「他人にキャッシュカードを渡す」、「他人に暗証番号を教える」ことは絶対にしないでください!

問 県警察本部犯罪抑止対策室

☎0742-23-0110

🌐 www.police.pref.nara.jp/0000000455.html



あまご釣りが解禁になります

時 3月1日(水)～

所 県内全域

あまご釣りが、3月1日より県内の各河川で順次解禁されます。

渓流の女王とも呼ばれるあまごを釣ってみませんか?

※河川によって解禁日は異なります。詳しくは各漁業協同組合にお問い合わせください。

問 県農業水産振興課

☎0742-27-7409

🌐 www.pref.nara.jp/3648.htm



奈良県の推計人口(令和5年1月1日現在)

総数1,303,658人 (対前月-906人)

男性: 613,370人

女性: 690,288人

問い合わせにFAX番号の記載がない場合は
県広報広聴課 ☎0742-22-6904で取り次ぎます。

橿原考古学研究所附属博物館 所 橿原市畷傍町50-2

☎0744-24-1185 FAX 0744-24-1355 時9時～17時
休月曜 ㊚www.kashikoken.jp/museum/top.html

開催中

〈特別陳列〉

3/21(祝)

「豪族と渡来人-高取の古墳文化-」

高取町では豪族が築いた前方後円墳や渡来系集団の奥津城とされる群集墳など、注目を集める古墳時代の遺跡が数多く見つかっています。本展覧会では、「豪族」と「渡来人」をテーマとし、古墳から出土したさまざまな品々を通じて国際色豊かで多彩な「高取の古墳文化」を紹介します。



市尾墓山古墳横穴式石室と石棺

一般400(350)円
大・高生300(250)円
中・小生200(150)円

■第6回考古学写真甲子園「古墳のある風景」を撮ろうIV 作品展 開催中～3/21(祝) 無料

「空と古墳」をテーマに、学生の方々が撮影した全国各地の古墳の写真が一堂に会します。力作をぜひご覧ください。

■新作映像「飛鳥宮跡」上映会

3/21(祝) 13時～(開場12時～)

申込不要・無料

60年におよぶ当研究所による史跡飛鳥宮跡の発掘成果をまとめた映像を制作しました。解説とあわせて上映会を開催します。

[場所]橿原考古学研究所講堂

民俗博物館

所 大和郡山市矢田町545

☎0743-53-3171 FAX 0743-53-3173
時9時～17時(古民家園は16時まで) 休月曜
㊚www.pref.nara.jp/1508.htm

開催中

「農村の四季」「川と人のかかわり」

3/31(金)

「地域のものづくり」「昔の暮らし」

一般 200(150)円
大学生など 150(100)円
※高校生以下・65歳以上は観覧無料

大正から昭和初期の生活用具や農業・林業の道具を分かりやすく展示しています。



■古民家活用イベント 申込不要

- 一日限り「抹茶喫茶」4/1(土)10時～ 有料
- 琵琶演奏公開練習 4/8(土)13時～
- 第8回里山コンサート 4/9(日)11時30分～
- FMヤマト公開生放送「民博・健活・昼活トーク」毎週木曜14時～(4月以降は曜日未定)

障害者手帳をお持ちの人と介助者、65歳以上の人、外国人観光客などは入館無料になる場合がありますので、HPなどで確認、または各施設へお問い合わせください。各施設の入館は閉館30分前まで(なら歴史芸術文化村を除く)。料金の()は、20人以上の団体料金。

各施設の休館日が祝日または休日にあたる場合は開館し、その次の平日が休館日となります。

県立美術館は改修のため休館中

問 県立美術館 所 奈良市登大路町10-6
☎0742-23-3968(月曜を除く) FAX 0742-22-7032
㊚www.pref.nara.jp/11842.htm

万葉文化館

所 明日香村飛鳥10

☎0744-54-1850 FAX 0744-54-1852
時10時～17時30分 休月曜・3/14(火)・15(水)
㊚www.manyo.jp

■館蔵品展 万葉コレクション展 -大和の古寺と風景-

開催中～3/12(日)

一般600(480)円
大・高生500(400)円
中・小生300(240)円

日本画だけでなく油絵やフレスコ画などの収蔵作品から、奈良の情景を描いた作品を中心に展示します。



井上稔《室生桜花》当館蔵

■関連展示「大和の伝統芸能-伎楽面と舞楽面-」

開催中～3/12(日) 無料

■万葉集をよむ「難波宮と敏馬の浦」(巻6 1062～1067番歌)

3/8(水) 14時～15時30分

要申込・定員150人(抽選)・無料

[講師]阪口由佳(当館主任研究員)

■万葉古代学講座「『万葉集』にみる天武天皇」

3/19(日) 14時～15時30分

要申込・定員150人(抽選)・無料

[講師]井上さやか(当館企画・研究係長)

※各講座の会場参加の申込は終了していますが、インターネットでの同時配信はいずれも当日までお申込いただけます。

■にぎわいフェスタ万葉 冬 開催中～3/12(日)

詳しくは当館HPへ。

●ひなまつり特別展示 「大正時代のおひなさま」

開催中～3/12(日)

●万葉タイムトリップラリー 3/11(土)・12(日)

10時30分～15時30分

申込不要・無料

問題を解いてグッズをGet!

※今後も四季にわたり『万葉集』に関するクイズラリーやコンサートのほか、国内最古の鑄造銭づくりが体験できる「富本銭をつくろう」や万葉衣裳の試着体験など、子どもから大人まで楽しめるイベントを開催します。お楽しみに!



大正時代のおひなさま展示

掲載内容は2月6日時点のものです。今般の感染症の流行とそれに伴う社会情勢などを
受け、開催が中止・延期・変更となる場合があります。イベントなどに参加される場合に
は、マスクの着用など「うつらない・うつさない」対策の徹底をお願いします。

なら歴史芸術文化村 所 天理市杣之内町437-3

☎0743-86-4420 FAX 0743-86-4429 時 9時～17時
休 月曜 ㊚ www3.pref.nara.jp/bunkamura

■文化村クリエイション vol.3 西條茜

開催中～3/31(金)
申込不要・**無料**
[会場]芸術文化体験棟

■開村1周年記念 レベッカ・ソルター展

3/21(祝)～4/16(日)
申込不要・**無料**
[会場]芸術文化体験棟、
文化財修復・展示棟

■開村1周年記念

奈良ゆかりのアーティスト
交流プログラム vol.4
松井紫朗
「穴～時空をつなぐ回路」
3/21(祝)～4/23(日)
申込不要・**無料**(申込、料金が必要な会場あり)
[会場]芸術文化体験棟、文化財修復・展示棟、
石上神宮、内山永久寺跡本堂池、
元興寺、長岳寺



松井紫朗「あいちトリエンナーレ2010」より

■開村1周年記念展「山辺の道」

3/21(祝)～5/28(日)
申込不要・**無料**
[会場]文化財修復・展示棟

※その他開村1周年記念イベントを多数開催予定です。
詳細については、当館HPをご確認ください。

県立図書情報館 所 奈良市大安寺西1-1000

☎0742-34-2111 FAX 0742-34-2777 時 9時～20時
休 月曜・3/31(金) ㊚ www.library.pref.nara.jp

■イルゼ・アイヒンガー生誕100周年企画展・

オーストリア文学に触れる「それはイルゼ・アイヒン
ガーから始まった1921-2021ー終末から終末に向
かって語る」
(共催:オーストリア共和国大使館
パネル制作:オーストリア共和国外務省)
3/1(水)～30(木)
イルゼ・アイヒンガーの言葉と写真などの資料をパネ
ルで展示。あわせてオーストリア文学も紹介します。

■図書館劇場XVII第6幕

3/26(日) 13時～16時
要申込・定員150人(先着)・500円
千田総館長とゲストが登壇する連続講座。奥深い奈
良の歴史と魅力を学びます。

■さくらマルシェ

4/1(土)・2(日) 10時～16時
毎年恒例! 図書情報館前を流れる
佐保川の堤は県内有数の桜
の名所。桜の開花時期に合わせて
春の到来を告げるマルシェを
開催。



川柳

お題

今回も多数のご応募 【応募総数】
ありがとうございました! **704句**

好物が並んだ日には何かある
岡田昌樹さん/60代・斑鳩町

手料理に味覚おんちの逮捕状
川崎ちさとさん/50代・生駒市

減塩のおかずには愛のコクがあり
せきぼーさん/40代・神奈川県

かつおぶしあちちといっておどりだす
鍋木優香さん/橿原市立真管小学校4年

お煮しめに一族集い花が咲く
田畑英雄さん/80代・橿原市

カニ身食べカニカマみたい孫が言い
大原裕さん/70代・奈良市

よるごはんきょうはなにかなたのしみだ
いぬづかまなほさん/天理市立樫本小学校1年

あつぱれ
ひとこと ささいなまできらいなおかずのこつてる
家族のことかな?それとも給食の時のお友達のことかな?よく見えますね。うぶ川柳もそんな一人の観察から生まれます。
西森桜さん/天理市立福住小学校4年

あつぱれ
ひとこと 何がいい何でもいいと言わないで
長い付き合いだから好物くらい分かって欲しい...。言って欲しい...。これはもうマンネリの会話です。
稲葉樹逸さん/60代・奈良市

あつぱれ
ひとこと 大人気チンしただけでもう言えず
スーパーで買った気まぐれの一品が大人気!強烈なパンチです。いつも手間をかけた料理は何だったのでしょうか?
りえりえさん/30代・天理市

6月号のお題 『浪費』
特に「いふふな作品」については、今月の「あつぱれ」として、
橿原市立こども科学館
キャラクターツツズ
詰め合わせを
プレゼント!

申 郵送かFAX、HPから
川柳作品(57.5を基本形で17文字・住所・名前(ふりがな)・年齢・電話番号を左記へ。発表の際、匿名を希望する人は、その旨明記。4/19必着。)

問 県広報広聴課
☎0742-227-8322
☎0742-227-6904
FAX 0742-227-6904
㊚ www.pref.nara.jp/28118.htm

5月号「白」
3/19まで
募集中!



下市町

梅の里山まつり

時 3月19日(日) 10時～15時

県内三大梅林の一つ、広橋梅林で開催されます。広橋梅林は面積約25ha、約5,000本の梅が植栽されています。当日は、梅の種とばし大会や地元新鮮野菜が安い青空市、茶粥や甘酒の無料サービスも楽しめます。色とりどりに咲く梅を見に、ぜひお越しください!



所 広橋梅林(下市町広橋)

問 下市町地域づくり推進課

☎0747-52-0001

大和高田市

名所 高田千本桜

時 3月下旬～4月上旬(ライトアップ18時30分～21時)

大中公園を中心に高田川の両岸2.5kmにわたり、見事な桜並木が続きます。夕闇とともにぼんぼりがとまり、ライトアップされた夜桜も味わえます。爛漫と咲き誇る桜景色をぜひお楽しみください。



所 大中公園・高田川畔ほか(大和高田市大中)

問 大和高田市商工振興課

☎0745-22-1101

明日香村

石舞台古墳夜桜ライトアップ

時 3月下旬～4月上旬 18時～21時

光に包まれる石舞台古墳と夜桜が織りなす幽玄の世界へ。古墳の巨石を囲むように咲く桜は圧巻です。詳しくは下記HPへ。石舞台古墳は要入場料。



所 石舞台古墳・

国営飛鳥歴史公園石舞台地区(明日香村島庄)

問 (一社)飛鳥観光協会

☎0744-54-3240

🌐 asukamura.com

上牧町

町制施行50周年記念「さくら祭り」を開催!

夜桜ライトアップ 時 3月24日(金)～30日(木) 18時～21時
お花見イベント 時 3月26日(日) 11時～16時

家族みんなで楽しめる春のイベント「さくら祭り」を開催します。「夜桜ライトアップ」や飲食販売などを行う「お花見イベント」を実施!ぜひ上牧町でお花見ませんか。



所 上牧町文化センター周辺(上牧町上牧)

問 上牧町企画財政課

☎0745-76-2502



葛城市

冬季企画展

「四季耕作図と昔の米づくり」

時 開催中～3月12日(日)

9時～17時(最終入館16時30分)

火曜、第2・4水曜休館

季節ごとの米づくりの様子が描かれた屏風・絵馬と、実際に使われていた道具を通して、昔の農業にふれる展示会を開催しています。一般200円 高校・大学生100円 小・中学生50円



所・問 葛城市歴史博物館(葛城市忍海)

☎0745-64-1414

🌐 www.city.katsuragi.nara.jp

高取町

第17回「町家の雛めぐり」と「壺阪寺大雛曼荼羅」

時 3月1日(水)～31日(金) 10時～16時

土佐街なみ沿いにある約50軒の町家や商店で雛人形を飾ります。壺阪寺では本尊と2,500体の雛人形の大雛曼荼羅も同時公開されます。



所 高取町土佐街なみ

問 観光案内所「夢創館」

☎0744-52-1150

🌐 sightseeing2.takatori.info/hinameguri

十津川村

樹上のアウトドア施設「空中の村」開園

時 3月1日(水)～11月30日(木) 9時～17時
(最終入園16時)火曜・雨天休園

「ディスカバー農山漁村の宝」特別賞受賞!注目度上昇中の空中の村。木々の間に架かる網の吊り橋で空中散歩や、宙に浮いたような空間でお弁当を食べたり、読書やお昼寝をしたり。森での新しい過ごし方を、ぜひお楽しみください。駐車無料。



大人2,000円(土・日・祝日は2,500円)
中学生以下1,500円(土・日・祝日は2,000円)

所・問 空中の村(十津川村小川)

☎0746-62-0567

🌐 kuuchuu-no-mura.com

大淀町

2023 梨の花フェスタ

時 4月9日(日)10時～15時30分

梨の花農園RIKAENでは、毎年梨の花の開花期に「梨の花フェスタ」を開催しています。白い梨の花の下でミニマルシェや音楽ライブなどイベント盛りだくさん。また夜間のライトアップ(梨灯り:4/2～15)も同時開催します。梨の産地・大阿太高原一帯が白い花で覆われる景観をぜひご覧ください。



おおあだ

※近鉄福神駅からRIKAENへのシャトルバスあり

問 梨の花プロジェクト委員会(梨の花農園RIKAEN)

☎090-8445-9727

🌐nasinohana.jp

下北山村

土曜朝市

時 毎週土曜9時30分～12時頃 ※売り切れ次第終了

毎週土曜日に朝市を開催しています。村民の方が丁寧に育てた野菜や旬の果物などが販売されているほか村内の特産品類も販売しています。ぜひお越しください!



所 朝市広場(下北山スポーツ公園入口駐車場付近)

問 NPO法人サポートきなり

☎07468-6-0770(平日9時～17時)

大和郡山市

第62回 大和郡山 お城まつり

時 3月24日(金)～4月7日(金)

3月24日(金) 奉告祭・数珠くり法要

3月25日(土) 第101回金魚品評会

3月26日(日) 時代行列・白狐渡御

「日本さくら名所100選」にも選ばれる史跡郡山城跡を彩る桜を、天守台のライトアップやぼんぼりの点灯とともに楽しめます。史跡郡山城跡周辺の渋滞緩和のため「パーク&バスライド」を実施いたします。



所 史跡郡山城跡一帯(大和郡山市城内町)ほか

問 (一社)大和郡山市観光協会

☎0743-52-2010 FAX 0743-52-2322

曾爾村

屏風岩公苑 山桜ライトアップ

時 4月1日(土)～5月7日(日)18時～21時

国の天然記念物に指定されている屏風岩の麓に広がる公苑では、樹齢約100年の山桜が咲き乱れます。山桜と屏風岩のコントラストは必見です。



所 屏風岩公苑(曾爾村長野)

問 曾爾村観光協会

☎0745-94-2106

🌐sonimura.com

吉野町

桜まつり(ライトアップ)

時 4月1日(土)～16日(日)18時～22時

約3万本の桜が山全体を染め「一目千本」といわれる吉野山。桜の開花に合わせて夜桜のライトアップが行われます。幻想的な夜桜をお楽しみください。※開花状況によりライトアップ



の期間が変更になる可能性があります。

所 吉野山(吉野町吉野山)

問 吉野山観光協会

☎0746-32-1007

王寺町

伝統催事 達磨会式

時 4月8日(土)10時～16時

大般若経奉読の祈禱会や、稚児行列が境内などを練り歩きます。雪丸も登場!模擬店の出店などもあり、家族連れで楽しむことができます。



所 達磨寺(王寺町本町)

問 王寺町観光協会

☎0745-33-6668 FAX 0745-33-3001

🌐home.oji-kanko.kokosil.net/ja

橿原市立こども科学館

春休みイベント

3月12日(日)

バルーンロケット

食品サンプルづくり

★この日限りのイベントを開催!★

樹脂粘土とシリコンボンドを使った「食品サンプルづくり～春色グミとパフェづくり～」と特別工作教室「バルーンロケット」を開催。どちらも作った作品は持って帰ることができます。

※食品サンプルづくりは整理券が必要です。定員や時間など、詳しくはHPをご確認ください。

📍・問 かしはら万葉ホール(橿原市小房町)

☎0744-29-1300

まほろば うた広場

お題



『フキノトウ』

フキの花芽のことで、春の訪れを感じさせる山菜として有名です。数少ない日本原産で、独特な香りと苦味が好まれ、天ぷらや和え物などに利用されています。

おみごと！

腕あげた母に習いしふきみそを孫のよろこぶピザにしのぼす

【選評】具体化された下の句が良い。

出口照子さん／60代夫理市

おみごと！

眩しげに空を見上げるフキノトウ春の息吹を身に纏わせて

【選評】人格化されたフキノトウがすんなりと納得できる。

テンテコマイヤーさん／60代五條市

残雪の土手に芽を出すフキノトウ光を浴びて緑輝く

仲田京子さん／60代葛城市

フキノトウ土手にぼつぼつ現れて春の息吹をほんのり醸す

阪口君代さん／70代葛城市

絵手紙にそして天プラ路の蕘春を告げます苦さを増して

谷口委佐子さん／70代桜井市

ほろ苦きこの味好きと春の野へ母と連れ立ち路の蕘摘む

北沢裕恵さん／80代橿原市

味噌和えの春の香りのふきのとう母を思いて畑に摘みたる

米澤祐子さん／80代下市町

【応募総数 97首】多数のご応募ありがとうございました。

選者 現代歌人協会筒井早苗さん

《6月号の募集》

写真をお題として設定し、奈良らしい短歌を募集。皆さんから寄せられた短歌の中から、7作品を選定し、本誌に掲載します。特に「おみごと」な作品には、**蚊帳ふきん**をプレゼント。

6月号のお題

『うちわ』



奈良団扇は奈良時代に骨太な竹骨に紙を貼り漆を塗っただけの漆団扇から始まったと言われています。後に透かし彫りが施され、今では天平文様や風物の優雅な透かし文様が特徴の県の伝統的工芸品です。

《募集ルール》

- ◆ 原則5.7.5.7.7の31文字
- ◆ 文語・口語を問いません
- ◆ 応募数は1人につき1作品
- ◆ 未発表のオリジナル作品
- ◆ 郵送かFAX、HPから短歌作品・住所名前(ふりがな)・年齢・電話番号を左記へ。発表の際、匿名を希望する人は、その旨明記。
- ◆ 4/19必着。

問 県広報広聴課

☎0742-27-8326
FAX 0742-22-6904
www.pref.nara.jp/38579.htm

県の情報はこちらでもご覧いただけます 問 県広報広聴課 ☎0742-27-8326 FAX 0742-22-6904

テレビ番組 (奈良テレビ)

テレビ版 **県民だより奈良「なら いいね！」**
3/11(土)21:00~21:30/[再]3/25(土)

「ならフライデー9」 **生放送**
3/10(金)・17(金)・24(金)20:57~21:57

せんとくん通信 3/9(木)・23(木)
「ゆうドキッ！」内の18:10頃~

県政フラッシュ
毎週日・火曜21:54~22:00

県政ラジオ番組 ~県政NEWSなら~

ならどっとFM(78.4MHz) 毎週月・木曜11:15~/ [再] 18:20~
FMハイホー(81.4MHz) 毎週月・木曜12:25~/ [再] 17:00~
FM五條(78.0MHz) 毎週月・木曜11:30~/ [再] 18:00~

SNS

f **まるごと奈良県**



🐦 **せんとくんのつばやき**



📱 **奈良県**



📱 **スマホアプリ**
NAR ナラプラス



県民お役立ち情報コーナー パンフレットなどを配置しています

- 県庁屋上ギャラリー(奈良市)
- 県産業会館(大和高田市)★
- 県橿原総合庁舎(橿原市)★
- ★ 印のある場所および県庁舎屋上階には、専用紙で県政に関してのご意見・ご提案をお寄せいただく「県政ポスト」も配置しています。
- 県立図書情報館(奈良市)★
- 市町村会館(橿原市)
- 吉野町中央公民館(吉野町)★

今月号のテーマは、「はぐくみ」です。

はぐくみは、人間が生涯行い続ける営みですが、特に大事なはぐくみの時期は、就学前の7歳ぐらいまでと言われています。それは、人間が生きていく上で最も大事な自尊心と利他心が、その頃に育まれるからです。3つ子の魂は、一生の財産です。

就学前のはぐくみに役立つのは、仲間との絵画、音楽などの芸術活動とスポーツ、運動だとされています。県では、なら歴史芸術文化村やまほろば健康パークで、はぐくみを実践します。

はぐくみに深く関連するのが、女性の貢献です。女性は一生お忙しく、家事、育児、仕事、介護に頑張ってください。3月8日の国際女性デーは、そのような女性に敬意を表す日だと思っています。さまざまな分野での女性の一層の活躍が期待されます。奈良県では、女性の就業率の伸び率が全国1位※1、女性管理職の割合が全国2位※2になるなど、頑張ってくださいのはうれしい限りです。

※1 平成27年から令和2年にわたる女性(20~64歳)の就業率の伸びを国勢調査の結果から比較
 ※2 帝国データバンク「女性登用に対する奈良県企業の意識調査(2022年)」(2022年12月19日)



奈良県知事

荒井正吾

特集

県民ニュース

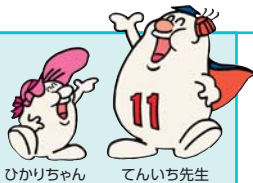
奈良を知ろう

暮らしに役立つ

お知らせ

毎月11日は人権を確かめあう日

人権 コーナー



外国人の方々の災害弱者にしないために

先日、第11回東アジア地方政府会合がインドネシア・西ジャワ州で開催され、奈良県からも訪問団を派遣しました。出発前日に西ジャワ州内で大きな地震があったものの、幸いにも開催地周辺では被害がなかったため、滞りなく会合は開催されました。一方で、もし滞在中に災害が起きたら、言葉の通じにくい海外では、どのように情報を入手すればいいのだろうと、不安な気持ちになりました。

出入国在留管理庁が行った「令和3年度在留外国人に対する基礎調査」によると、在留外国人の災害時の困り事として、「信頼できる情報をどこから得ればよいか分からなかった」が最多の12.2%と、在留外国人の多くが同様の不安を抱えていることが想像できます。

県内在住の外国人の方々の災害弱者にしないために、県では災害時に被災外国人を支援する「災害時通訳・翻訳ボランティア」の登録や、登録ボランティアの養成研修などを実施しています。

日頃から地域で助け合える関係があれば、いざ災害が起きた時、外国人の方々も心強いことでしょう。まずは、地域で何か困っている外国人がいたら、声をかけるところから始めてみませんか。

今月のポスター



野迫川村立野迫川小中学校 4年
 みなみりゅうのすけ 南 龍之介さん



智辯学園奈良カレッジ 小学部5年
 ふじた さやね 藤田 清音さん

※学校名・学年は作品作成時のものです。

アンケート&プレゼント

県公式スマホアプリ「ナラプラス」などで「県民だより奈良」を読み、電子書籍版の感想をe古都ならで回答された方の中から抽選で10名にプレゼントが当たる!

3月号のプレゼント

焼き菓子セット

ひとつひとつ心を込めて手作りしています。ほっと一息、ティータイムにぴったりの焼き菓子です♪

※ご提供いただく個人情報は、プレゼントの発送にのみ使用させていただきます。
 ※当選者の発表は商品の発送をもって代えさせていただきます。

【商品のお問い合わせ先】
 社会福祉法人 大和高田育成福祉会ここふらっと
 ☎0745-52-8547



アンケート応募方法

1 ナラプラスをダウンロード

ダウンロードはこちらから▼



Android版



iOS版

締め切りは
 3月26日(日)
 ※3月1日以降応募
 できません



2 ナラプラスで下部メニューボタンのeブックを選択し、電子書籍版「県民だより奈良2023年3月号」を読む

3 e古都なら電子申請サービスにアクセスし、アンケートを回答 →

※パソコンやタブレットでも応募可。詳しくは「奈良県電子申請サービス」で検索。



※「県民だより奈良」への感想やご意見は引き続きハガキでも受け付けています。

県では、収入確保対策のために有料広告を掲載しています。
広告の申し込み・お問い合わせは、株式会社キョウエイアドインターナショナル大阪支社(☎06-4797-8251)
広告内容は県が推奨するものではありません。



※点字と声による「県民だより奈良」も発行していますので、必要な方は県広報広聴課へご連絡ください。

奈良県庁 代表電話 0742・22・1101
〒630-8501 奈良市登大路町30番地

ご相談やお問い合わせは
こちらへ

相談ならダイヤル

☎ 0742・27・1100
FAX 0742・22・8653

県民だより奈良

第441号 令和5年3月1日発行・奈良県広報広聴課
〒630-8501 奈良市登大路町30番地 ☎0742・27・8326
奈良県ホームページ(www.pref.nara.jp)
デザイン株式会社 インターナショナル印刷 サンワッセ株式会社

※「県民だより奈良」は県内の各家庭にお届けしています。
市町村窓口、県の施設などにも配置しています。
※無断転載を禁止します。