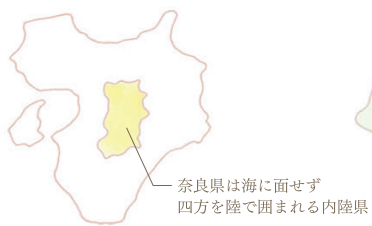
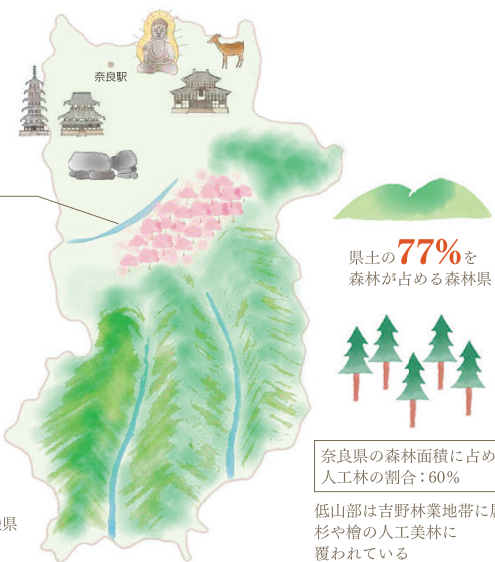


奈良県の自然環境と気候風土

～良質な木が育つ条件がそろっています～

奈良県人口の9割が北部に集中

吉野川に沿って走る中央構造線によって
北部低地と南部吉野山地に大別



地質はリン酸カリウムやケイ酸塩類に富み、
土壌は、保水性と透水性が極めて良好

年間降水量 2,000mm以上
(日本全体 1,718mm)
年平均気温 14℃程度
冬期の積雪 30cm以下
比較的台風被害が少ない

材木の生育に
最適な気候条件
となっている

奈良県の林業は持続可能な林業

～約500年間、人の手により森林が守り育てられてきました～

奈良県の林業の歴史は古く、約500年前に川上村で日本最古の植林が行われたという記録が残っています。

特に吉野林業では、植林してから木材として出荷されるまで、約80年～100年かかります。自分が植えた木が出荷されることを見届けることはなく、次の世代へと託すのです。奈良の森林は、林業という“人の営み”を通じて、良質な木材を生み出し、現代まで続いてきました。

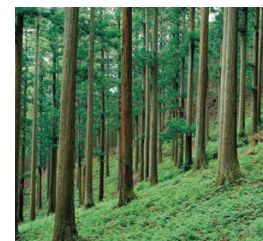


奈良県産材の特徴

～独自の育林技術から生まれる強さと美しさを兼ね備えた木材～



節が少なく、均一で緻密な木目



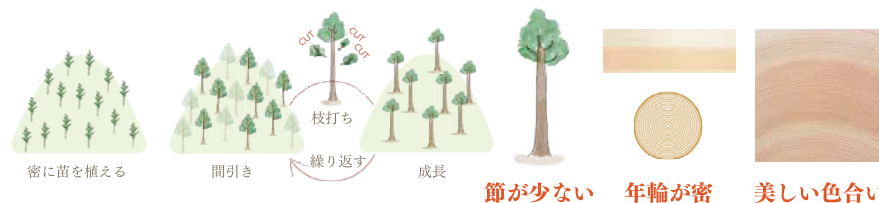
幹の上部と下部で太さがあまり
変わらないまっすぐな材料がとれる



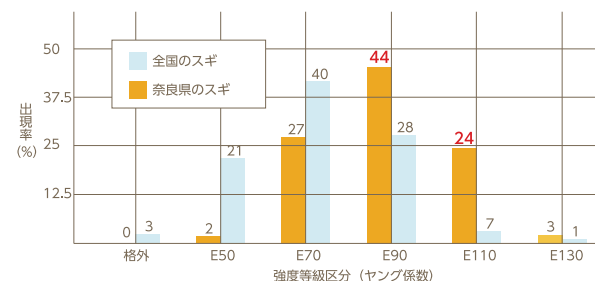
艶があり、美しい色合い

奈良県の山の木

数百年前から植林されてきた人工林。植林時は密植し、その後は間伐を続けながら木を育てる



一般的な山の木



奈良県産スギの強度性能

全国のスギ正角のヤング係数の平均値はE70であるが、奈良県産のスギ正角のヤング係数は平均でE90に達する。全国のスギはE70以下が全体の2/3であるが、奈良県産のスギはE90以上が全体の2/3を占める。

ヤング係数：木のたわみにくさを表す数値。この係数が大きいほど強い材料であることを示している。

奈良県の主な林業・木材産業地域

山間部と平野部を結ぶ
木材の一大集散地

天理市・桜井市

吉野や宇陀といった山間部と大和
平野を結ぶ交通の要衝の役割を持っ
ていた桜井市は、吉野材を始めとした
各地産材の**大規模集散地**で、「木の街・
さくらい」として古くから栄えてき
た。そのため、隣接する天理市も含
め、天理市・桜井市には今でも**製材工
場**が集まっている。

また、2022年9月には桜井市内に「桜
井木材協同組合」「奈良県銘木協同組
合」「株式会社菅生銘木市場」の3市場
が共同で運営する「**ウッドメッセ奈
良**」が本格始動。



■ウッドメッセ奈良(桜井市)

原木市場や製材所が集まる
木のまち

吉野町

吉野林業地域に隣接する
吉野町は、吉野材の集散地とし
て発達してきた。山から伐
り出された原木を斫りにか
ける**原木市場**や**製材所**が東西
約2kmのエリア内に密集して
いる。

また、製材の際に出る端材を
使った**割り箸**の生産や、吉野
材を使った家具や小物を作る
工房など、木に関わる産業も。



■近隣の製材所で製材された吉野材が積み上がる吉野材センターの倉庫(吉野町)

大型の集成材工場等が集まる

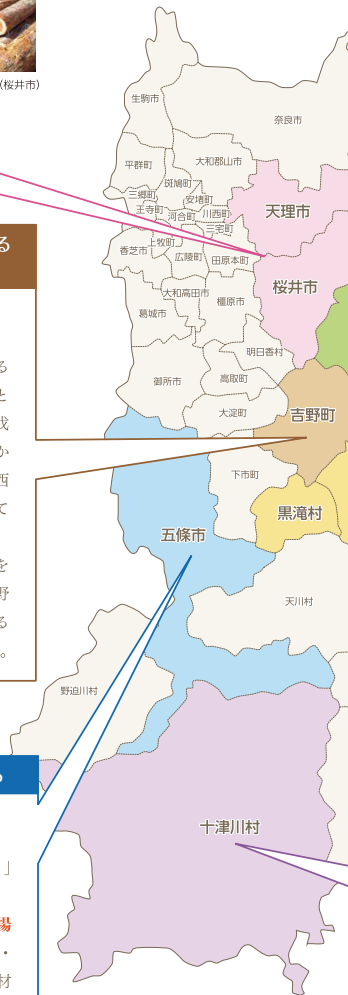
五條市

工業団地「テクノパーク・なら」
をはじめ多くの工場が立地。

木材関連では、特に**集成材工場**
が多く、住宅用に主に使われる小・
中断面集成材の他、大断面集成材
や特注造作用集成材の加工工場も
ある。



■大型工場が集まる「テクノパーク・なら」(五條市)



吉野林業にならった育林方法で
良質な木材を育てる

宇陀市

吉野地域に隣接していることから、**吉野
林業にならった育林方法**により良質な木
材が揃っている。磨き丸太の生産も昔か
ら行われている。また、製材所も点在。

豊富な森林資源を生かし、効率的な生産
体制のもと、高品質で長持ちする製品を
リーズナブルな価格体系で提供する「**うだ
ウッド**」ブランドも。



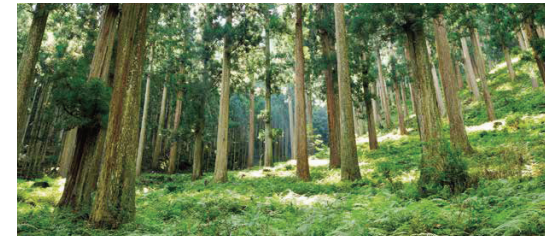
■林業の作業風景(宇陀市森林組合)

日本有数の優良木材産地・吉野林業地域

川上村・東吉野村・黒滝村

吉野地域全体で昔から林業が行われてきたが、特に、吉野川上流
域の**川上村**、**東吉野村**、**黒滝村**が**吉野林業の中心地**とされている。

「**密植**」「**多間伐**」「**長伐期**」という独自の育林方法により生み出さ
れる、**節が少なく、年輪が細かく、まっすぐで色艶の良い木材**は「**吉
野材**」と呼ばれ、日本有数の優良材とされている。



■樹齢400年を超える木「歴史の証人」が残る日本最古の人工林の一つ多吉村有林(川上村)

日本一面積の広い村での林業再生に向けた取組み

十津川村

村の面積の96%を占める豊富な森林資源を活かし、伐採と植
林を繰り返す持続可能な林業をモットーに、**山づくりから製材、
加工、販売までを一貫管理し、安心して使っていただける木材**
の生産に取り組んでいる。



■十津川村の木を使い、村の工房で作る家具、木工品を展示・販売するKIRIDASのギャラリー(十津川村)