

県民  
だより

# 奈良

NARA Prefectural News Letter



僕の庭の  
すぐ近くにあります

2023年  
5月号

たくさん  
のコレク  
ションが  
お待ち  
しています！

美術館には  
驚きとワクワクが  
満載！

特集 P2~5

## 県立美術館 開館50周年

～50年の歩みとコレクション～

### 奈良を知ろう

- はじめての万葉集……………P8
- 奈良の輝く企業・起業……………P9
- ならほのぼの散歩……………P10

### 暮らしに役立つ

- 奈良養生訓……………P11
- 公園へいこう！……………P12
- 手話は大切な言語……………P12

# 奈良県立美術館 開館50周年

50年の歩みとコレクション

若草山を望み、鹿が行き交う奈良公園の傍らに建つ奈良県立美術館。今年開館50周年を迎えました。日本画家で風俗史研究家だった吉川観方氏のコレクション寄贈を機に開館し、現在の所蔵する作品は、鎌倉時代から現代にいたるまで4,600点を超えています。館蔵品を中心とした企画展やさまざまなテーマによる特別展など、これまで三百十数回の展覧会を開催してきました。

- ハプスブルグ家の遺宝
- 印象派の父 マネ展
- 比叡山・高野山名宝展
- 葛飾北斎展
- 近代日本の洋画名品展

1993

20周年

- 奈良ゆかりの現代作家
- ロシア近代絵画の至宝

- 横山大観の芸術展
- 中国敦煌展
- エル・グレコ展
- シルクロード大文明展
- エルミタージュ美術館展

1983

10周年

- 徳川将軍家の名宝展
- 印象派と栄光の名画展

- 吉川観方コレクション展
- ミレー・コロワ・クールベ展
- 増築記念 由良コレクション展
- プラハ国立美術館展
- ムンク展

1973

美術館開館

- 第1回展覧会
- 富本憲吉展



## 吉川 コレクション

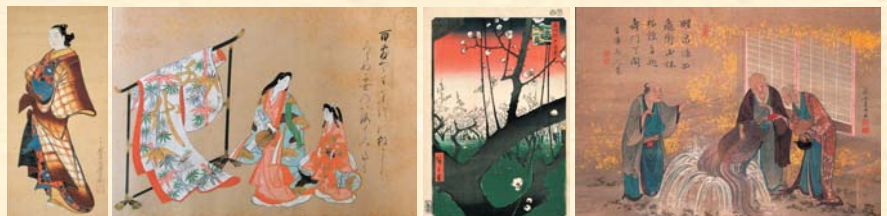
吉川観方氏が生涯を通じて収集した絵画、浮世絵版画、染織をはじめとする工芸品など約2,000点。江戸時代から明治にかけての女性ファッションの歴史をたどることができます。

(上段右より)

《伝 淀殿画像》 桃山～江戸時代  
《白紵地菊水文様小袖》 江戸時代  
菱川師房 《見返り美人図》

(下段右より)

葛飾北斎 《瑞亀図》  
歌川広重 《名所江戸百景のうち 亀戸梅屋舗》  
伝 居初津奈 《雛形絵巻》(部分)  
懐月堂安度 《立美人図》



# 県美所蔵コレクション



(上段右より)  
富本憲吉 《色絵四弁花更紗模様 六角飾笥》  
田中一光 《Nihon Buyo》  
©Ikko Tanaka 1981/Licensed by DNPartcom

(下段)  
上村松園 《春宵》



## 奈良ゆかりの 芸術家・作品

近代陶芸の巨匠・富本憲吉の作品約170点。開館以来作品の収集に努め、7歳のときの習字から最晩年の作品まで技法の変化も含めて全時代を網羅する内容となっています。そのほか奈良にゆかりの深い作家の作品も多数所蔵しています。

【洋画】中沢弘光、普門暁、絹谷幸二、杉本健吉、田中敦子、不染鉄

【日本画】竹内栖鳳、池田遙邨、上村松園、平山郁夫

【彫刻】菅原安男、澤田政廣、柳原義達、井上武吉

【版画】川瀬巴水、笹島喜平

【デザイン】田中一光

- 大古事記展
- 国際現代アート展
- 没後40年  
幻の画家 不染鉄展
- ブラチスラバ世界絵本原画展
- ウィリアム・モリス展

## 2013

40周年

- 上村松園・富本憲吉  
田中一光 美の世界
- 藪内佐斗司展  
やまとごから

- モネ 光の賛歌展
- スコットランド国立美術館展
- 応挙と芦雪
- 光と影のファンタジー  
藤城清治展

## 2003

30周年

- 生誕100年  
棟方志功展
- 生誕120年  
竹久夢二展



## 大橋 コレクション

実業家で化学者だった大橋嘉一氏は日本の現代美術をサポートする先駆的な個人コレクターでした。1950～70年代の現代美術作品を積極的に収集し、没後当館ほかに分割して寄贈されました。

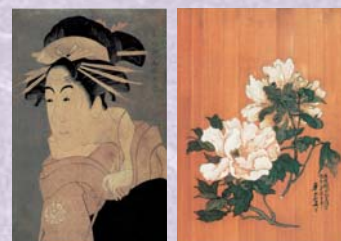
桂ゆき、工藤哲巳、白髪一雄、杉全直、須田剋太、津高和一、難波田龍起など国内外の作家の作品約500点からなります。

(上より)  
岩崎巴人 《飛び越える馬》  
今中クミ子 《Swirl, Blue and Red》



## 由良 コレクション

由良哲次氏は現在の奈良市柳生町に生まれた哲学博士です。哲学の傍ら山水画などの研究も行い、収集したコレクション約100点が1978年に寄贈されました。作品は日本の中世から近世の絵画、中国絵画、彫刻、工芸などにわたります。



(上段)  
曾我蕭白 《美人図》  
(下段右より)  
伝 渡辺華山 《牡丹図》  
東洲斎写楽 《松本米三郎のしのぶ》  
伝 雪舟 《秋冬山水図屏風》

本県にゆかりの深い作家の田中一光や富本憲吉、秋の特別展「仮面芸能の系譜」など開館50周年を飾る熱い展示にご期待ください。

私が玄関でお迎えします！

杉村尚 <律> (部分) 昭和34年



## 2023 50周年

開催中～6月11日(日)

### 特別展「田中一光 デザインの幸福」

奈良市出身のグラフィックデザイナー・田中一光(1930-2002)。本展では、200点を超える館蔵品から選りすぐりの名品に加え、代表作、ロゴマークなどのデザインと社会の密接な関係を示す作品、さらには田中一光と三宅一生のコラボレーションなどを紹介します。



田中一光 <写楽二百年>  
©Ikko Tanaka 1995/Licensed  
by DNPartcom

関連イベント (詳細はHPでご確認ください)

#### 美術講座

田中一光の造形感覚：デザインの幸福

6/4(日)14時～

講師：当館学芸員  
定員：60人  
(当日先着)

要当日観覧券



#### 学芸員によるギャラリートーク

展示室で作品を前に解説します。

5/20(土)・6/10(土)

14時～

要当日観覧券

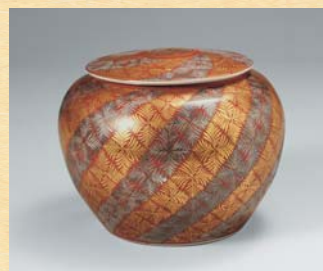


7月8日(土)～9月3日(日)

### 企画展

#### 「富本憲吉展のこれまでとこれから」

昭和48(1973)年3月、開館を飾ったのは「富本憲吉展」でした。開館50周年を記念して開催する本展では、富本憲吉をテーマとする当館の展覧会歴をたどりながら、彼の生涯と活動をあらためて振り返ります。



富本憲吉  
<<磁器 赤池金銀彩羊歯模様 蓋付飾壺>>

9月30日(土)～11月12日(日)

### 特別展

#### 「仮面芸能の系譜 仮面芸能のふるさと奈良」

我が国は、先史時代から仮面芸能が生きづく希有な文化を持っています。本展では、仮面に加え、装束や楽器、映像、音源などを展覧し、奈良で生まれ育った仮面芸能の魅力をお伝えします。



<<白色刷面(摩多羅神面)>>  
談山神社蔵

## 開館50周年によせて

50年の歴史を持つ当館は、全国的に見ても老舗の公立美術館といえます。収蔵品は、日本画家・吉川観方氏寄贈の近世日本画や由良哲次氏の浮世絵コレクション、また実業家・大橋嘉一氏の具体美術コレクションなどがバランスよく収蔵されていることが大きな特徴です。もちろん奈良との縁の深い作品も多いのですが、それゆえに多様な現代美術シーンを紹介する多彩な展示は難しくなります。

それを補完するために、4月からはとてもおしゃれなギャラリーを新設して、柔軟で多角的な運営をしていきたいと思っています。今後、専門店の深さを目指すか、百貨店の幅広さを目指すか、限られた予算とにらめっこしながら大いに悩むところです。そして建物や設備の老朽化に加え、旧館に新館を増設している構造による動線の悪さも永年の課題です。しかし、仏教美術だけではない奈良の近現代の文化藝術を知る拠点としての誇りを抱きつつ、開館50周年を記念した意欲的な企画をご用意しています。

皆さまのご来館を心よりお待ちしております。

奈良県立美術館 館長 藪内佐斗司



藪内館長のお面  
カワイイ！

## 県美ニュース

### 新しくギャラリー誕生!



### ミュージアムショップも人気!



昨年お目見えした  
オリジナルトートバッグ  
も大人気です!

**開館時間** 9時～17時(入館は16時30分まで)

**休館日** 毎週月曜(祝日の場合は翌平日)  
年末年始・展示替期間

**観覧料**

展覧会ごとに異なりますので、県民だよりや当館HPでご確認ください

## 公式HP・SNSで 情報発信中



- 展覧会や学芸員によるギャラリートークなどのさまざまな情報を発信
- コラム「館長の部屋」、「学芸員の部屋」を好評連載中
- 当館メールマガジンを毎月配信、藏品紹介やクイズを掲載

公式HP



公式HPから  
Facebook・Twitter・Instagram  
へアクセス!

## アクセス



所 奈良市登大路町10-6

近鉄奈良駅①番出口から約500m

JR奈良駅から奈良交通バス「県庁前」下車

※当館には専用の駐車場はありません

☎ 0742-23-3968    ☎ 0742-22-7032



市町村対抗子ども駅伝大会が4年ぶりに檀原運動公園で開催され、各市町村代表選手が約1.6kmのコースを元気に駆け抜けました。

大会は、駅伝レースとタイムトライアルレースに分けて行われ、駅伝レースでは総合の部で奈良市が7年ぶり9回目の優勝を果たしました。



3/4 **第18回市町村対抗子ども駅伝大会**



大和川の清流復活を目指し、県と大阪府で大和川一斉清掃を同日に行いました。

当日は天候に恵まれ、県内56カ所の会場で約3,800人が清掃作業を行い、約33トン(ゴミ袋約10,700袋分)のゴミを回収しました。

大和川一斉清掃は、毎年3月第1日曜日に行っています。次回は令和6年3月3日開催予定です。

3/5 **大和川をみんなできれいに！**



県立民俗博物館で「古民家でひなまつり」を、大和民俗公園にある江戸時代に建てられた茅葺き屋根の旧日井家住宅にて開催しました。

開催期間中は多くの来園者が訪れ、八段飾りのひな人形を背景に写真を撮ったり、園内の梅林を散策したりと、思い思いに春の訪れを楽しんでいました。

2/11~3/5 **古民家でひなまつり**



県立ジュニアオーケストラが、1年間の集大成となる定期演奏会を開催しました。

今回は、県が実施する「未来の演奏家育成事業」により、ジャパン・ナショナル・オーケストラのメンバーであるオーボエ奏者の浅原由香さんに、ゲストとしてご出演いただきました。

公演の様子は、公式YouTubeチャンネルにおいて配信しています。

3/12 **ジュニアオーケストラ第12回定期演奏会開催**



3/14

## 県フォレストアカデミー卒業式

フォレストアコースト学科17人(令和3年入学、第1期生)と森林作業員学科6人(令和4年入学、第2期生)が森づくりやチェーンソー操作などのカリキュラムを修了し、県フォレストアカデミーを卒業しました。

卒業生は、県内の森林組合や林業事業体などへ就業するほか、奈良県フォレストアコーストとして市町村へ派遣され森林行政に従事します。卒業生同士が連携しながら森づくりを担うことで、奈良県の森林・林業の活性化が進むことが期待されます。



3/18

## なら歴史芸術文化村 開村一周年記念イベントを開催!

幼児向けヴァイオリン体験の成果発表会とキッズコンサートを開催しました。ヴァイオリン初体験の子どもの「キラキラ星変奏曲」の披露や、天理シテイオーケストラの語りと演奏などが行われ、楽しく音楽に触れ合う機会となりました。

開村一周年記念展「山辺の道」は5月28日まで開催していますので、ぜひ、お越しください。



3/12~21

## うだ・アニマルパーク 春色フェスタ2023を開催

春の訪れに合わせ、春色フェスタ2023を開催しました。子どもと一緒にママも楽しめる「マルシェド・ママンinうだ・アニマルパーク2023」や県東部地域の郷土料理やワークショップなどを楽しむ「アニマルシェ」を行いました。その他にも、いのちのコンサートやうだ・アニマルパークオリジナル缶バッジの製作体験などができる「わくわく春色day」も開催し、期間中は多くの来園者が、うだ・アニマルパークの春を楽しみました。



はじめての

# 万葉集

日本に現存する  
最古の和歌集「万葉集」を  
わかりやすくご紹介します

vol.109

## 五月の花橘

今年度の「はじめての万葉集」では、『続日本紀』に登場する人々の歌を紹介していきます。

この歌の作者は「高安」とだけ記されていますが、天武天皇の皇子である長皇子の孫にあたる高安王の歌とみられています。

『続日本紀』によれば、高安王は和銅六(七二二)年に無位から従五位下となり、養老・神亀年間を通じて位を上げていき、天平十四(七四二)年に正四位下で没しています。元明・元正・聖武の三代に仕え、伊予国守や阿波・讃岐・土佐を管轄する按察使や、衛門府の長官などを歴任した人物です。

この歌の表現からは、長皇子の孫とはいえ一官吏として、五月の節句には

暇無み 五月をすらに  
吾妹子が 花橘を 見ずか過ぎなむ

高安 卷八(二五〇四番歌)

訳 暇がなくて、五月の節句にさえも、妻が作る花橘の玉を見ないで過ぎてしまうのだろうか。

も休みなく働かざるを得なかった様子がかがえますが、実態ではなく、歌の表現上のことであつた可能性も考えられます。

万葉歌に詠まれた「橘」とはミカン類の総称であり、「花橘」は実ではなく花を鑑賞する際に用いられた語のようです。「花橘を玉に貫く」という表現もあり(巻三・四二三番歌、巻八・一五〇二番歌など)、平安時代の端午の節句で無病息災を祈つて飾られたという薬玉を連想させます。この歌もそんな季節感あふれる歌だといえます。

高安王はまた、紀皇女の禁じられた恋の相手としても伝えられています。『万葉集』巻十二・三〇九八番歌の左注には、養老三(七一九)年に伊予国守に左遷されたと記されています。ただし、天武天皇の子である紀皇女は年代があわず、別人かといわれます。

この歌の作歌年は不明ですが、そうした悲恋のエピソードを持つ人物だと知ると、花橘とともに思い起す妻とは紀皇女で、彼女に会えないことを嘆いた歌に見えてきます。

(本文 万葉文化館 井上さやか)



## 万葉ちゃん つぶやき

和歌や作者などに  
関連するものを  
紹介するよ!



万葉ちゃん

## 粽とでんがら

(川上村・東吉野村)

川上村と東吉野村では男の子の立身出世を願い、端午の節句に粽とでんがらを作る風習があります。粽はアセの葉、でんがらは朴の葉で包まれています。現在作られる餅は米粉と餅米粉が主ですが、昔はとうきびを粉碎したものが主でした。



関川上村水源地課 ☎0746-52-0111  
東吉野村地域振興課 ☎0746-42-0441



奈良の輝く  
起業 × 企業  
vol.44

世界中の人々を笑顔に

株式会社池田工業社

代表取締役社長

和佐野達也さん



多くの商品とともに

弊社は明治35年に創業し、昨年120周年を迎えました。創業当初は農機具を製造販売していましたが、昭和10年頃からは「蛭かご(虫かご)」を作るようになりました。この虫かごが、現在の玩具製造販売の原点です。今では500種類を超えるオリジナル商品をはじめ、2000種類以上の玩具や生活雑貨を取り扱っています。

創業時よりお客様の声に真摯に 대응することを大切にしており、今年2月に発売した「パクッと食べよう!しゃぼん玉」という食べられるしゃぼん玉もお客様との会話の何気ない一言がきっかけで生まれた商品です。



トレンドをつかみ、  
アイデアにつなぐ

トレンドを的確につかむことはどの業界でも重要です。弊社では東京や大阪で開催される展示会に出展し、自社商品を提案するとともに、他社商品の視察を行い、トレンドや流行の兆しをつかんでいます。インターネットでも多くの情報を手軽に入手できるようになりましたが、実際の店舗への視察やお客様の声を集めることを大切にしています。

今後の成長のためには玩具以外の商品開発も必要だと考え、2013

年から新商品のアイデアを全社員で考える取り組みとして、アイデアミーティングと社内発表会を行っています。

これまでに28回開催し、商品化したアイデアも多数生まれています。この取り組みにより、社員の企画力が向上しただけでなく、社員同士のコミュニケーションが活発になり、部署の垣根を越えた一体感が育まれています。職場の雰囲気が増え、個人としても組織としても成長に繋がっていると感じています。

宇陀から世界へ

企業は男女の区別なく、頑張りたい人が頑張れる環境を整えるべきだと考えています。出産や育児、介護などさまざまなライフイベントがありますが、社員一人一人に寄り添い、安心して働き続けられる制度や職場環境の整備を進めています。

社員の熱意が詰まった商品を生み出し、子どもたちの健やかな成長に寄り添い、世界中の人々を笑顔にすることを本気で目指しています。宇陀市や奈良県の皆さんが誇りに思っていただけの企業になるために、これからも全社一丸となつてワクワクする商品を提供し続けます。



株式会社池田工業社

所 宇陀市榛原萩原2460

☎ 0745-82-0070

FAX 0745-82-7800

🌐 yamaine-ikeda.co.jp

池田工業社の玩具や生活雑貨などの商品情報や企業情報は右記から。



ならほのほの  
散歩   
vol.37

# 生駒市

ぬくもりと自然を  
感じられるまち



くろんど池

## 高山竹林園



伝統的工芸品である高山茶釜をはじめとした竹製品を展示。和室では自分で点てられるお抹茶体験も楽しめます。

## meets高山

～歩ける里山マップ～



高山の観光や人を紹介するマップを作成しました。市内公共施設や宿泊施設などに配架していますので、マップ片手に高山町を巡り、新しい出会いを楽しんでください！

## くろんど池



サイクリングやハイキングで周辺を巡ったり、バーベキュー・食事・宿泊が楽しめる施設でゆっくりと過ごしたりできます。

## 長弓寺



行基の開創とされ、鎌倉時代に再建された本堂は国宝に指定されています。アジサイの名所としても有名です。

都市部からアクセスが良く、豊かな自然に恵まれた生駒市。中でも北部に位置する高山町は、ぬくもりある里山の風景をはじめ、たくさんのお見どころがあります。



☎ 生駒市商工観光課 ☎0743-74-1111 FAX0743-74-9100

# 自分のため、周りのために！ 禁煙して健康を取り戻しましょう！



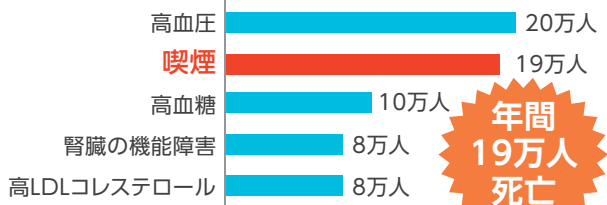
「たばこは健康によくない」といわれていますが、どうしてでしょうか。

## たばこが与える健康への影響とは？

### たばこは どうして健康によくないのか？

日本人が命を落とす2大リスク要因の1つが喫煙です。たばこには5,300種類以上の化学物質と70種類以上の発がん性物質が含まれています。

わが国におけるリスク要因別の関連死亡者数  
—男女計(2019)上位5位—



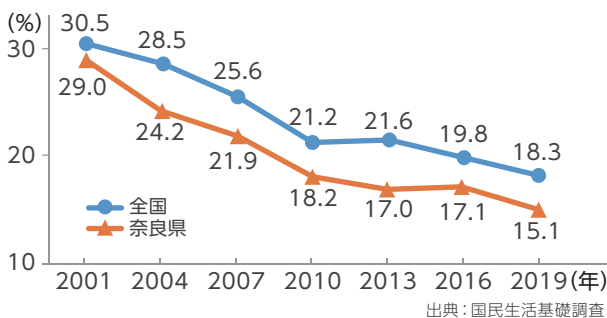
**年間  
19万人  
死亡**

(Nomura S, et al. Lancet Reg Health West Pac. 2022)

### 奈良県の喫煙率は？

奈良県の喫煙率は減少傾向にあり、**全国で1番喫煙率の低い県**を維持しています！それでも、奈良県の20歳以上の6人に1人は喫煙者です。

喫煙率の推移



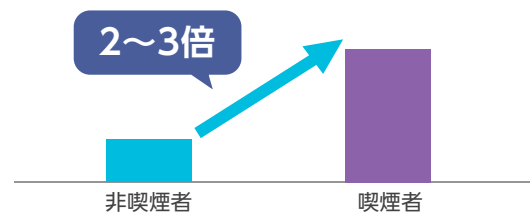
出典：国民生活基礎調査

喫煙は、脳卒中や心臓病、慢性的な肺疾患、腎臓病、糖尿病など、さまざまな生活習慣病を引き起こします。

### どんな影響があるのか？

認知症のリスクを2～3倍に高めるほか、脳卒中や骨折などのリスクを高め、要介護の状態になりやすいことも分かっています。

認知症のリスク



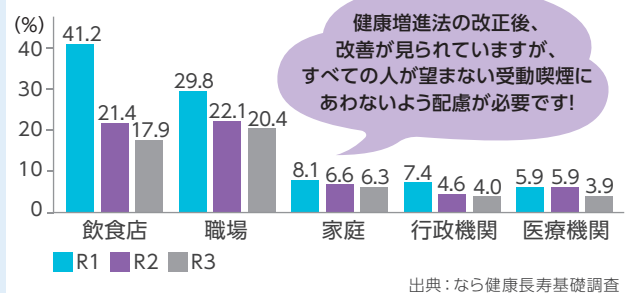
(Ohara T. et al. J Am Geriatr Soc. 2015)

### 望まない受動喫煙を「ゼロ」に！

意図せずたばこの煙を吸わされる受動喫煙。身近な場所でも見られ、喫煙をしていない周りの人の健康に悪影響を及ぼします。



過去1カ月間に受動喫煙を経験した人の割合



出典：なら健康長寿基礎調査

## この機会にそろそろ禁煙しませんか？

### 禁煙外来を活用して上手に禁煙！

4～6倍



**禁煙**に手遅れはありません。

まずは、医療機関や薬局に相談しましょう！



6カ月間以上続く禁煙の成功率は自力で禁煙した場合に比べて4～6倍も高く、禁煙外来の成績では治療終了時点で7～8割の人が禁煙に成功しています。

奈良県 禁煙 検索

県疾病対策課 ☎0742-27-8928 ☎0742-27-8262

四季の彩りと山頂からの絶景を望む!

## 宇陀市榛原鳥見山公園



鳥見山山頂近くの室生赤目青山国定公園内にある自然公園。  
ツツジの名所としても知られ、春のツツジやヤマザクラ、秋の紅葉  
など、1年を通して四季の移ろいを楽しむことができます。  
園内は東海自然歩道が横断し、ハイカーに人気があり、見晴台や  
展望台からの眺めは絶景です!



所 宇陀市萩原元萩原2741-2  
 問 宇陀市公園課 ☎0745-82-3674 FAX 0745-82-8211

〈面積〉8.1ha

〈主な施設〉

見晴台、展望台、イベント広場、  
トイレ、無料駐車場(20台程度)

〈アクセス〉

- 近鉄榛原駅より奈良交通バス「宇陀警察署前バス停」下車徒歩約2km

- 名阪国道「針IC」から国道369号線経由約12km

〈開園時間〉常時開放

公園の概要



## 手話言語条例について



全国で最初に手話言語条例が施行されたのは鳥取県です(平成25年10月)。奈良県ではいつ施行されたかご存じですか。

平成29年4月ですね。施行後、どのような取り組みが進められたのでしょうか。



県全体で手話の普及などに取り組み、「手話は言語」という認識が進みました。手話に対する理解も広がっています。

今後も手話への理解が広がり、多くの方が手話を習得して、手話で会話を楽しみ、会話の花が咲くといいですね。



## 手話は大切な言語 vol.5

日本



両手2指を向き合わせ、左右へ引き離しながら閉じる

言語



右手の指文字「ケ」の形を口元から2回前へ出す

## コミュニケーション



両手の5指の「C」形を噛み合わせて、交互に前後に動かす

動画を見てやってみよう▼



問 県障害福祉課 ☎0742-27-8922 FAX 0742-22-1814

出典:(一財)全日本ろうあ連盟発行「わたしたちの手話学習辞典」

# 特定健診 がん検診 を受けましょう!

県政 / スポット

## 特定健診

特定健診は、生活習慣病予防のために40歳～74歳の方を対象に医療保険者が実施する健診です。生活習慣病は進行するまでほとんど自覚症状がないため、定期的に特定健診を受けましょう。

特定健診は現在でも対象者の**半数以上が受診**しており、**受診者数は年々増えています!**

1

特定健診を受診



2

受診で異常を発見

- 高血圧
- 脂質異常
- 高血糖 など

3

早期治療や生活習慣の改善

医療機関での早期治療や特定保健指導などによる生活習慣の改善



これらをそのままにしておくと、**糖尿病、脳卒中や脳梗塞などの脳血管疾患、心筋梗塞や心不全などの心疾患**といった**重篤な病気につながる恐れ**があります。



受けるシカない! 特定健診



奈良県保険者協議会  
イメージキャラクター  
奈保しかくん

### 特定健診受診のメリット

✓ **病気やその予備群を早期発見!**

定期的な受診で**早期発見**でき、結果についても詳しく聞くことができます。

✓ **健診費用の自己負担はわずか!**

本来高額な費用がかかる検査が、特定健診なら**わずか自己負担**で受けられます。

✓ **異常が見つかったも安心のサポート!**

生活習慣を改善する**特定保健指導**を受けられます。

## がん検診

がんは早期発見・早期治療ができれば、それだけ治る可能性が高くなります。早期がんでは多くの場合、自覚症状がないため、症状がなくてもがん検診を受けましょう。



がん検診の種類

- 胃がん ● 大腸がん
- 肺がん ● 乳がん
- 子宮頸がん



あわせて受けよう! がん検診

### がん検診受診のメリット

✓ **早期発見による死亡リスクの低減!**

がんを早期に発見することにより、**がんによる死亡のリスクを減らす**ことができます。

✓ **早期治療による負担の軽減!**

早期発見、早期治療により、ご自身の**身体的負担、経済的負担が少なく**て済みます。

※実施日時などについては、お住まいの市町村や勤務先からの案内をご確認ください。

### ～あなたの行動が医療費適正化にもつながります～

特定健診やがん検診を受診することで、健康の維持や、重症化予防により医療費の削減にもつながるため、みんなが安心して医療を受けられる国民皆保険制度の維持に貢献します。

☎ 県医療保険課 ☎0742-27-8547 ☎ 0742-27-0445 (特定健診に関すること)  
 県疾病対策課 ☎0742-27-8928 ☎ 0742-27-8262 (がん検診に関すること)

！  
要注意！

## サクラの害虫

# クビアカツヤカミキリ

クビアカツヤカミキリはサクラ、ウメ、モモなどの木の内部を食い荒らし、樹木を枯らしてしまうこともある特定外来生物です。  
奈良県では2019年に確認されて以降年々被害が拡大しています。



県内の被害状況(R5.1月末現在)  
(被害木・成虫確認場所を着色)

生きているサクラなどの木に

こんなフラス や こんな孔<sup>あな</sup>

がありませんか



フラスに  
混ざる

木くずを  
拡大すると…



樹皮を  
剥がすと…



### 被害木の特徴

- 被害を受ける樹種はサクラ、ウメ、モモなどバラ科樹木
- 幼虫が木の内部を食い荒らすと、フラス(幼虫のフンと木くずが混ざったもの)を大量に排出
- フラスが出る時期は3月末～10月末
- 樹皮を一部残した楕円形<sup>だえん</sup>の孔が開いている  
(脱出予定孔といい、成虫が外へ脱出する時にこの孔から出てきます。)

幼虫は1～3年間木の中で生活します。成虫となって木の中から飛び出し、たくさんの卵をサクラなどに産み付けます。



クビアカツヤカミキリ成虫

### 成虫の特徴

- 全体に光沢のある黒色で胸部が赤い
- 体長は2.5～4cm
- 活動時期は5月末～8月末

### フラス・脱出予定孔を見つけたら…

ネットを巻く・薬剤を注入するなど  
対策が必要です。

※成虫・フラス・脱出予定孔を発見した場合は、  
下記へお問い合わせください。

### 成虫を見つけたら…

その場で踏みつぶすなど  
駆除してください。

特定外来生物に指定されているため、  
生きたまま移動させると違法行為となります。

### 問い合わせの前にご確認ください！

被害木は、**サクラ、ウメ、アンズ、スモモ、プルーン、モモ、ハナモモ**ですか？  
上記以外の樹種からフラスが出ていても、クビアカツヤカミキリの被害ではありません。

農地以外の場合：最寄りの市町村担当課または県景観・自然環境課 ☎0742-27-8757  
農地の場合：県病害虫防除所 ☎0744-47-4481  
詳しくは、🌐[www.pref.nara.jp/2613.htm](http://www.pref.nara.jp/2613.htm)



# 特殊詐欺にご注意!

## ～電話口 お金の話 それは詐欺～

令和4年の県内における特殊詐欺被害件数および被害額  
**206件 約4億3,850万円**

被害全体の**約9割**が、

市役所職員を名乗って「還付金があります」などと言ってATMへ誘導し、  
手続きのためと操作方法を偽って、お金を振り込ませる

金融機関職員を名乗って「カードが古いので交換する必要がある」  
などと言って、キャッシュカードをだまし取って、お金を引き出す



といった、**ATM利用**によるものです。

被害者のうち**約9割**が**65歳以上の高齢者**です。

### 県内金融機関における特殊詐欺被害防止対策

**NANTO 南都銀行** 【令和5年9月から開始予定】

**振込制限** 65歳以上の方で、過去1年以上キャッシュカードを利用したATMでの振り込み実績がない場合、ATMでの振り込みができなくなります。

**引出制限** 65歳以上の方で、過去1年以上キャッシュカードを利用した引き出しがない場合、1日あたりのATMでの引き出し限度額を20万円に制限します。



**JAならけん**

【令和5年4月から開始】

**振込・引出制限**

65歳以上の方で、過去3年以上普通貯金口座・貯蓄貯金口座での取引実績がない場合、キャッシュカードによるATMでの振り込み、引き出しができません。

**奈良信用金庫** **大和信用金庫**

**養中央信用金庫**

【令和5年1月から開始】

**振込制限** 65歳以上の方で、過去3年以上キャッシュカードを利用したATMでの振り込み実績がない口座については、ATMでの振り込みができません。

《《 対象口座をお持ちの方で、取り引きをご希望の方は、各金融機関にお問い合わせください。 》》

**!** 特殊詐欺被害の約9割は**固定電話**から

被害防止には、迷惑防止機能付き電話(防犯電話)が有効です。

※お住まいの市町村で電話機購入の補助事業を行っている場合がありますので、詳しくはお住まいの市町村へお問い合わせください。



高齢者等  
特殊詐欺  
被害防止CM



☎ 県警察本部生活安全企画課 ☎0742-23-0110

## 宇陀松山薬草発酵博覧会

¥0 無料 申込不要 子ども参加可 多目的トイレ 授乳室

時 5月27日(土)・28日(日)

宇陀松山地区で開催される宇陀松山薬草発酵博覧会の一環として、うだ・アニマルパークでは27日に「いのち」について親子で考える「親子で学びのちの教育」、27日・28日には奈良の薬の歴史や薬草のパネル展、匂い袋づくりのワークショップを開催します。「親子で学びのちの教育」のみ要申込。詳しくは下記HPへ。

申 下記HPより。

【申込期間】5/1～24

所・問 県営うだ・アニマルパーク(宇陀市)

☎0745-83-0807(「親子で学びのちの教育」のみ)

🌐 udayakusou.net

## おでかけ

### 奈良・大和郡山 現代工芸フェア ちんゆいそでてぐさ

時 5月20日(土)・21日(日) ¥0 無料 申込不要 子ども参加可

10時～17時(21日は16時まで)

所 郡山城跡(大和郡山市)

職人たちの技が光る全国屈指の現代工芸フェアで、毎年全国から数万人が来場する大人気イベントです。工芸作家の作品展示や、奈良の食材を使った食べ物の販売、伝統工芸品の制作体験など全130ブースあり、家族で楽しめるコンテンツが盛りだくさんです!



問 ちんゆいそでてぐさ実行委員会

☎0743-59-1355

■ 本場開催 ■ GI・GII ■ GIII  
■ FI ■ FII ■ 全プロ  
🌙 ナイター ★ ミッドナイト  
♥ ガールズ 🌞 モーニング

5月 奈良競輪  
開催日程

月	火	水	木	金	土	日
1	2	3	4	5	6	7
静岡	平塚(日本選手権)			岸和田		
松山🌙	佐世保🌙					
8	9	10	11	12	13	14
大垣		高松♥		函館		
武雄		富山		小倉🌙		
奈良 WINTICKET杯FI🌙♥						
15	16	17	18	19	20	21
函館		宇都宮		広島in玉野♥		
小倉🌙			武雄🌙			
22	23	24	25	26	27	28
福井				富山(全プロ)		
29	30	31				
広島in玉野		大宮				
伊東温泉🌙						

車券は電話やインターネットでも買えるよ! 詳しくはこちらから▶



今月の本場開催 5/8🌙～5/10🌙 WINTICKET杯FI🌙♥

問 県営競輪場 ☎0742-45-4481 📍 平城駅から西へ約700m  
※競輪開催中は大和西大寺駅北口から無料バス運行

## 野外活動センター主催事業

① 第1回 もりのようちえん 子ども参加可 多目的トイレ

～むしたちのかくれんぼ～

時 5月28日(日) 11時～14時30分

自然いっぱいセンター内を巡って、五感をフルに使い、生き物と触れ合います。幼児期の体験は人生の宝物! 子どもも大人も初めての体験をしてみませんか。

【対象】4・5歳児クラスの園児とその保護者または引率者

【定員】10組(抽選)

【参加費】1人200円



② 第1回 はやま森の学校

時 6月10日(土)・11日(日) (1泊2日)

自然いっぱいのはやまの森で、野外自炊やキャンプファイヤーなど、新しい仲間とともに日常では味わえない最高の思い出をつくってみませんか。

【対象】小学4～6年生

【定員】25人(抽選)

【参加費】3,000円

申 下記HP申込フォームから。

または電話かFAXで参加者の名前・年齢・学年・性別・電話番号・郵便番号・住所・アレルギーの有無・交通手段を下記へ。

【申込期間】① 5/8～18(5/18は12時まで)

② 5/16～26(5/26は12時まで)



所・問 県立野外活動センター(奈良市)

☎0743-82-0508 FAX0743-82-2026

🌐 www.pref.nara.jp/31607.htm



## 介護普及講座のご案内

¥0 無料 多目的トイレ

### ①「障害のある人を地域で支えるしくみ (まほろばあいサポート等)」

時 5月24日(水) 13時30分～15時30分

### ②「認知症の人を地域で支えるしくみ (認知症サポーター等)」

時 6月7日(水) 13時30分～15時30分

障害や認知症についての基礎知識や接し方を学びます。  
定員各回20人(抽選)。

申 電話・ハガキ・FAXで住所・名前・電話番号を下記へ。  
【締切(必着)】①5/10 ②5/24

所・問 県介護実習・普及センター

〒636-0345 田原本町多722

☎0744-32-8848 FAX0744-34-2800

🌐 www.kaigo.pref.nara.jp

## 要約筆記者養成講座(手書きコース)

時 6月1日(木)～11月30日(木)  
10時～15時

多目的トイレ

中途失聴・難聴者のコミュニケーション保障のための筆  
記通訳として、音声情報を文字にして聞こえにくい人に  
伝える要約筆記者養成講座を開催(連続講座)。話の内  
容を要約して伝える技術や知識の習得を目指します。全  
44回。定員20人(5/18に選考実施)。

申 FAX・郵送・持参で申込書(下記で入手可)を下記へ。  
5/12 17時締切(必着)。

所・問 県聴覚障害者支援センター(橿原市)

〒634-0061 橿原市大久保町320-11

☎0744-21-7880 FAX0744-21-7888

🌐 nds-center.nara.jp

## 県営馬見丘陵公園の講習会

¥0 無料 子ども参加可 多目的トイレ

### ① チューリップの作業体験(球根掘り)

時 5月21日(日) 10時30分～12時

### ② 初夏の自然観察会 (森林インストラクターによる解説)

時 5月27日(土) 10時～12時

所 県営馬見丘陵公園(広陵町・河合町)

【定員(抽選)】①40人 ②30人

申 往復ハガキで講習名・住所・名前・年齢・電話番号を  
下記へ。または下記HPから。

【締切(必着)】①5/9 ②5/16

問 県中和公園事務所

〒636-0062 河合町佐味田2202

☎0745-56-3851

🌐 www.pref.nara.jp/28557.htm

## 防災気象講演会

時 6月24日(土)

13時～16時(12時開場)

¥0 無料 多目的トイレ

所 大和高田さざんかホール(大和高田市)

防災に対する理解を深めるため  
の講演会を開催します。気象予  
報士・防災士の片平敦さんと陸  
上自衛隊航空学校長の更谷光  
二さんによる講演などを行いま  
す。定員600人(先着)。



▲片平敦さん



申 下記HPから。またはハガキかFAXで講演会名「防災  
気象講演会」・郵便番号・住所・電話番号・参加者全員の  
名前(ふりがな)・年齢を記入し下記へ。6/7締切(必着)。

問 県防災統括室

☎0742-27-8091 FAX0742-23-9244

🌐 www.pref.nara.jp/item/291546.htm



## 学 ぶ

## 消費生活フェスタ2023

時 5月13日(土)

11時～16時30分

¥0 無料 申込不要 子ども参加可

所 イオンモール高の原(京都府木津川市)

令和5年度の消費者月間の催しとして、展示・啓発ブー  
スを設置。防犯電話体験コーナー、消費者クイズ、子  
ども向けの塗り絵、買い物体験などもあります。

問 県消費生活センター

☎0742-32-0621 FAX0742-32-2686

🌐 www.3.pref.nara.jp/syuhiseikatsucenter

## 「奈良のむかしばなし」パネル展

¥0 無料 申込不要 子ども参加可

in 県立図書情報館

時 5月23日(火)～28日(日) 9時～20時  
(23日は14時から)

所 県立図書情報館

会場の問はこちら ▶ ☎0742-34-2111

本誌で好評連載中の「奈良の  
むかしばなし」は県内各地に伝  
わる昔話を子どもから大人ま  
で親しめるように紹介していま  
す。その昔話を大型パネルに  
して期間限定で展示します。  
会場では過去のお話を収録し  
た冊子を無料配布!



問 県広報広聴課

☎0742-27-8326 FAX0742-22-6904

## 友好交流を担う次世代養成事業 参加者募集

時 9月20日(水)～24日(日)

国際交流や異文化理解に関心のある青年を、県の友好提携先である韓国忠清南道へ派遣します。応募資格など、詳しくは下記HPへ。



申 郵送か持参で応募書類(下記HPで入手可)を下記へ。5/26締切(必着)。

問 県国際課  
☎0742-27-8477

🌐 www.pref.nara.jp/8956.htm

## 合同企業説明会

時 6月29日(木) 12時～16時

所 リーべる王寺(王寺町)

県内企業が約40社参加する、ならジョブカフェ主催の合同企業説明会。就職活動の個別相談ブースや県内企業の魅力を発信するブースも設置しますので、ぜひお越しください。参加企業の情報や事前エントリーなど詳しくは下記HPへ。



【対象】大学(院)、短大、高等専門学校、専修学校などの学生、既卒3年以内の求職者、若年求職者(45歳未満)

申・問 奈良労働局委託「若年者地域連携事業」事務局  
(株)東京リーガルマインド  
☎0742-93-6825

🌐 public.lec-jp.com/jakunen-nara/gousetsu



## ジョブカフェセミナー(5月)

① 実践!面接対策セミナー

¥0 無料

時 5月10日(水) 14時～16時

② 業種&職種を知ろう!仕事の見つけ方

時 5月24日(水) 14時～16時

就職活動に関するスキルを学ぶセミナーを開催します。定員各回10人程度(先着)。

【対象】就職活動中の学生やおおむね35歳未満の方(40代前半までの不安定就労者も参加可)

申 電話で下記へ。または下記HPより。開催日前日締切。

所・問 ならジョブカフェ(奈良市)  
☎0742-23-5730

🌐 www.pref.nara.jp/item/63392.htm



## 県民歴史講座 受講者募集

時 ①7月25日(火) ②9月26日(火) ③10月17日(火) ④11月7日(火) ⑤12月5日(火)

¥0 無料

所 ①⑤ 県立同和問題関係史料センター・奈良県人権センター(奈良市)

②～④ 現地研修(別途連絡)

地域社会の歴史を学びながら、さまざまな人権課題について考えます。定員50人(抽選)。現地研修に必要な経費は自己負担。

【対象】県内在住または在勤の人

申 ハガキかFAXで住所・名前(ふりがな)・電話番号を下記へ。5/31締切(必着)。

問 県立同和問題関係史料センター  
〒630-8133 奈良市大安寺1-23-1  
☎0742-64-1488 FAX0742-64-1499

🌐 www.pref.nara.jp/6507.htm

## なら食と農の魅力創造国際大学校 (NAFIC) 公開講座

時 6月26日(月)

¥0 無料 多目的トイレ

13時30分～15時30分

所 NAFIC安倍校舎(桜井市)

星野リゾートの浜田統之さんを迎え、世界における日本の料理について、調理の実演を含む講座を開催。定員50人(抽選)。

【対象】飲食サービス業に従事している人

申 詳しくは下記HPから。6/12締切。

問 NAFICフードクリエイティブ学科  
☎0744-46-9700

🌐 www3.pref.nara.jp/nafic

## 募集

### 第1回 奈良県営住宅の入居者募集

募集する団地・住戸については、下記HPまたは募集案内パンフレットをご覧ください。募集案内パンフレットは各市町村役場、県営住宅管理事務所、県住まいまちづくり課、県営住宅北部サービスセンター、県営住宅サービスセンターにて配布します。同一の住戸に希望者多数の場合は抽選。

申 募集案内パンフレットの中の専用ハガキに必要事項を記入し、郵送。

【申込期間】5/1～15(必着)

問 県住まいまちづくり課  
☎0742-27-7539

🌐 www.pref.nara.jp/34928.htm

## なら食と農の魅力創造国際大学校 (NAFIC) AO入試エントリー開始

高度な調理技術、幅広い知識、実践力を備えた料理人を育成。「おいしい!」を生み出す食のプロフェッショナルへの一歩を踏み出そう!6月よりフードクリエイティブ学科AO入試のエントリーが順次スタートします。募集要項は下記HPから請求可。

【募集人数】おおむね10人

申込み 下記HPから。

【受付期間】6/1~9/8

問い合わせ NAFICフードクリエイティブ学科

☎0744-46-9700

🌐 www3.pref.nara.jp/nafic

## インターンシップ参加学生募集!

県内外の学生に業界・企業の魅力を知ってもらい、働くことについて考えてもらう機会を提供するため、夏期休暇中に実施する県内企業などでのインターンシップに参加する学生を募集します。「インターンシップコース」、「キャリア教育コース(ショート)」、「(ノーマル)」の3コースを募集予定。詳しくは下記HPへ。

¥0 無料

【対象】大学生・大学院生・短期大学生など

申込み 下記HPから。5月下旬申込開始(予定)

問い合わせ 県外国人・人材活用推進室

☎0742-27-8812

🌐 www.pref.nara.jp/60906.htm



## なら食と農の魅力創造国際大学校 (NAFIC) オープンキャンパス

学校説明や施設見学を行うとともに、フードクリエイティブ学科ではフランス料理の調理実習体験(試食あり)、アグリマネジメント学科では野菜の収穫体験などを行います。

¥0 無料 多目的トイレ

### ① フードクリエイティブ学科

時 6月11日(日)

10時30分~14時20分

所 NAFIC安倍校舎(桜井市)



### ② アグリマネジメント学科

時 6月24日(土)

【午前の部】

9時30分~11時30分

【午後の部】

13時30分~15時30分

所 NAFIC池之内校舎(桜井市)



【定員(先着)】①10人 ②各25人

申込み 下記HPから。

【締切】①6/1 ②6/20

問い合わせ NAFICフードクリエイティブ学科 ☎0744-46-9700

アグリマネジメント学科 ☎0744-47-3430

🌐 www3.pref.nara.jp/nafic

音楽で、奈良を元気に  
~四季折々、古都奈良を彩る音楽祭~

## musikfest NARA 2023 ~Frühling~

5/1 Mon. - 6/30 Fri.



主催：奈良県 ムジークフェストなら実行委員会

後援：ドイツ連邦共和国総領事館 文化庁

### 有料チケット好評販売中!

★コンサート料金や申込方法など、詳しくは公式ガイドブックまたはホームページをチェック!

奈良県内各地で開催!!



問い合わせ ムジークフェストなら2023問合せ窓口

☎050-3146-3982

🌐 www.naraken.com/musik ムジークフェストなら

## アレルギー疾患県民講演会

~食物アレルギーの正しい理解と災害への備え~

¥0 無料 子ども参加可 多目的トイレ 授乳室

時 6月4日(日)14時~16時

所 奈良公園バスターミナル(奈良市)

命の危険もある「食物アレルギー」の症状や日常生活での注意点から災害への備えまで、専門医がわかりやすく解説します。また、患者家族の立場から、被災時の体験を通して、日頃からできる災害への備えについて紹介します。定員150人(先着)。

【対象】アレルギー疾患を有する患者および家族

【講師】国保中央病院小児科主任部長 中農昌子さん

「LFA食物アレルギーと共に生きる会」代表

大森真友子さん

申込み 下記HPから。5/26締切。

問い合わせ 県健康推進課

☎0742-27-8660 FAX 0742-22-5510

🌐 www.pref.nara.jp/55079.htm



## 奈良の木を使用した住宅へ助成します

県内外で「奈良県地域認証材」や「奈良県産材」を使った住宅の新築・リフォームなどを対象に助成します。先着順。

① 詳しくは下記HPへ。

② 県奈良の木ブランド課

☎0742-27-7470

🌐 [www.pref.nara.jp/27797.htm](http://www.pref.nara.jp/27797.htm)

## 相談

## 女性相談窓口のご案内

時 火～日曜・祝日 **¥0無料** 多目的トイレ 授乳室 託児ルーム  
(休館日除く) 9時～13時、14時～17時

離婚、相続、パートナーとの関係など、女性が抱えるさまざまな悩みについて、電話または面接(要予約)で相談に応じます。その他、弁護士による法律相談も行っています。秘密は厳守します。託児は有料、要予約。詳しくは下記HPへ。

【対象】原則として県内在住・在勤・在学の女性  
(性自認が女性の人を含みます)

③ 所・県女性センター(奈良市)  
☎0742-22-1240(相談・予約専用)

🌐 [www.pref.nara.jp/11887.htm](http://www.pref.nara.jp/11887.htm)



## 試験

## 県職員採用試験(第1次筆記試験)

時 6月18日(日)

所 奈良県内

④ 1種試験

【対象】平成6年4月2日～平成14年4月1日(資格職(薬剤師)は、昭和63年4月2日～平成12年4月1日)に生まれた人

⑤ 2社会人経験者採用試験A

【対象】昭和53年4月2日～平成元年4月1日に生まれた人

⑥ 詳しくは下記HPから。

【試験案内配布開始日】

①②とも5/9(下記HPから入手可)

【申込期間】①②とも5/10 9時～5/25正午

⑦ 県人事委員会事務局

☎0742-20-4430

🌐 ① [www3.pref.nara.jp/narakensaiyou/shiken/1shushiken](http://www3.pref.nara.jp/narakensaiyou/shiken/1shushiken)

② [www3.pref.nara.jp/narakensaiyou/shiken/shakaijinkeikenshaa](http://www3.pref.nara.jp/narakensaiyou/shiken/shakaijinkeikenshaa)

1種試験



社会人経験者採用試験A



## 令和5年度奈良県立盲学校 授業見学会

時 (中学部・高等部)6月5日(月) 9時30分～  
(保健医療科・専攻科)6月5日(月) 13時～  
(幼稚部・小学部)6月7日(水) 9時30分～

盲学校への入学を検討されている方を対象に、授業参観・施設見学・相談を行います。

⑧ 詳しくは下記へ。見学会当日に都合がつかない場合は別途ご相談ください。

⑨ 所・県立盲学校(大和郡山市)

☎0743-56-3171 FAX0743-56-9148

✉ [info037@nps.ed.jp](mailto:info037@nps.ed.jp)

## 世界大会4年連続金賞マーマレードお料理教室開催!

時 6月20日(火) 14時30分～16時30分 多目的トイレ

本格的なマーマレードを作ってみませんか。講師の國分美由紀さんは、本場イギリスで開催されるマーマレードの世界大会で4年連続金賞を受賞し、英国王室御用達デパート「FORTNUM&MASON」で販売された実績があります。当日はエプロン、三角巾、手拭きタオルを持参してください。定員15人(先着)。参加費5,000円。

⑩ 電話で下記へ。6/6締切。

⑪ 所・間 なら食と農の魅力創造国際大学校附属セミナーハウス  
～ホテル奈良さくらいの郷～(桜井市)

☎0744-48-0620

🌐 [hotelnarasakurai.com](http://hotelnarasakurai.com)



## 設備導入・研究開発を支援します!

自らが排出する産業廃棄物の排出抑制、再生利用、減量などに関する技術の研究開発や設備機器の整備を行う県内事業者などに対して補助を行います。

【研究開発の支援】補助率:3分の2以内 限度額:700万円

【設備導入の支援】補助率:4分の1以内 限度額:1,000万円

⑫ 事前連絡の上、事業実施計画などを下記へ。  
7/14締切(必着)。

⑬ 県廃棄物対策課

☎0742-27-8746

🌐 [www.pref.nara.jp/12646.htm](http://www.pref.nara.jp/12646.htm)

## 働く意欲のあるシニアの方を募集!

シルバー人材センターでは、健康で働く意欲のある60歳以上の方を募集しています。特別な技能や知識がなくてもご相談ください。あなたも、シルバー人材センターの仲間と共に、元気で生きがいのあるシルバーライフを送りませんか。詳しくは下記HPへ。

【対象】県内在住の60歳以上の人

⑭ 間 (公社)奈良県シルバー人材センター協議会

☎0745-24-6880

🌐 [naraken-sjc.or.jp/pages/21](http://naraken-sjc.or.jp/pages/21)

## 緑の募金春期強調期間について

### 所 県内各地

4月1日～5月31日は「緑の募金春期強調期間」です。期間中は県内各地で「緑の募金」活動を行います。「緑の募金」は、森林整備や花の植栽への支援、みどりの少年団による緑化活動への助成、児童・生徒の緑化作品コンクールなどの普及啓発にも活用されます。自治会や職場での募金活動、街頭募金、緑の募金協賛自動販売機での商品購入などにより募金ができます。地域の豊かな緑を後世につなげていくためにも、ご協力をお願いします。



「緑の募金」  
マスコットキャラクター  
どんぐりくん

問 (公財)奈良県緑化推進協会

☎0744-26-0200

🌐 [www.nararyokuka.org/index.htm](http://www.nararyokuka.org/index.htm)

## 奈良県立病院機構職員採用試験 【薬剤師・診療放射線技師】

時 5月27日(土) (一次試験)

所 奈良県立病院機構医療専門職教育研修センター  
(奈良市)

奈良県立病院機構(奈良県総合医療センター・奈良県西和医療センター・奈良県総合リハビリテーションセンター)に勤務する職員を募集します。

申 郵送か持参で必要書類(下記で入手可)を下記へ。

【申込期間】5/2～16 17時(必着)

問 奈良県立病院機構 法人本部事務局

〒630-8581 奈良市七条西町2-897-5

☎0742-81-3400

🌐 [www.nara-pho.jp](http://www.nara-pho.jp)



## 「ジョブならnet」リニューアル

県の就職支援サイト「ジョブならnet」を大幅 **¥0無料** にリニューアルし、スマホ画面でも見やすく、使いやすくなりました。県内企業の求人や就職支援のイベント情報など、県内での就職活動に役立つ情報を提供します。県内で働きたい求職者や人材募集をしたい県内企業・事業所の皆様のご利用をお待ちしています。詳しくは下記HPへ。

問 県奈良しごとiセンター

☎0742-23-5730

🌐 [www.job-nara.pref.nara.jp](http://www.job-nara.pref.nara.jp)



## 自動車税種別割の納期限は5月31日です

自動車税種別割は、毎年4月1日現在の所有者(割賦販売などの場合は使用者)に課税されます。必ず納期限までに納付してください。納期限を過ぎると延滞金が加算されます。

スマートフォン決済アプリ、地方税お支払サイト(クレジットカード、インターネットバンキング)など、キャッシュレス納付が便利です。納付方法については、納税通知書に同封のチラシまたは下記HPをご覧ください。

運輸支局での住所変更手続きが遅れているなどの理由で、納税通知書が届いていない場合は、下記までお問い合わせください。

問 県自動車税事務所 自動車税第一課

☎0743-51-0081

🌐 [www.payment.eltax.lta.go.jp](http://www.payment.eltax.lta.go.jp) (地方税お支払サイト)  
[www.pref.nara.jp/14170.htm](http://www.pref.nara.jp/14170.htm) (県税務課)

## 吉野川分水の通水が始まります

時 6月1日(木)～9月20日(水)

(試験通水は5月8日～17日(土・日曜除く))

所 大和平野地域

大和平野の稲作が始まり、吉野川分水の通水が行われます。

- 吉野川分水施設の用水路に水が流れますので、転落しないよう、むやみに近づいたり遊んだりしないでください。
- 水路内へ油類、木片、石、ゴミ、草などを投げ込まないでください。

吉野川分水は、大和平野の農業用水を補給し、地域の水田農業を支えています。安全で安心な通水にご協力をお願いします。

問 大和平野土地改良区

☎0744-22-2052

## 民生委員・児童委員はあなたのまちの 良き相談相手です

厚生労働大臣より委嘱を受けている民生委員・児童委員は、地域の身近な相談相手であり、支援を必要としている人を行政や専門機関へつなぐパイプ役です。民生委員・児童委員の活動を多くの人に知っていただけるよう、毎年5月12日～18日を「民生委員・児童委員の日 活動強化週間」として、各地でさまざまなPR活動を展開します。この機会に民生委員・児童委員について理解を深めましょう。

問 県地域福祉課

☎0742-27-8503

🌐 [www.pref.nara.jp/26539.htm](http://www.pref.nara.jp/26539.htm)



民生委員・  
児童委員のマーク

## あゆ釣りが解禁になります

時 5月26日(金)～  
所 県内全域

あゆ釣りが5月26日以降、県内の各河川で順次解禁されます。大自然の中で、夏の風物詩ともいわれるあゆを釣ってみませんか。なお、河川によって解禁日が異なりますので、詳しくは各漁業協同組合にお問い合わせください。



問 県農業水産振興課  
☎0742-27-7409

🌐 www.pref.nara.jp/3648.htm

## 近鉄田原本線サイクルトレイン実施中

時 9時～15時台の全列車 申込不要  
所 近鉄田原本線「新王寺」駅～「西田原本」駅の各駅間  
(大和田駅、佐味田川駅除く)

事前予約や追加料金不要で、自転車をそのまま車内に持ち込むことができるサイクルトレインが、近鉄田原本線で実施されています。駅を降りればすぐに自転車を利用できるので、お買い物などの普段使いや、いつもより少し遠くへのお出かけにも便利です。詳しくは下記HPへ。

問 近畿日本鉄道(株) 大阪統括部  
運輸部 営業課  
☎06-6775-3514(平日9時10分～18時)  
🌐 www.kintetsu.co.jp/cycle/cycletrain



## ドリームジャンボ宝くじ・ドリームジャンボミニ発売

【発売期間】5月2日(火)～6月2日(金)  
今年のドリームジャンボ宝くじは1等(3億円)の当選本数が13本、前後賞を合わせた賞金額は5億円です。また、「ミニ」は1等(3,000万円)の当選本数が20本、前後賞を合わせた賞金額は5,000万円です。宝くじの収益金は、公共事業や文化芸術活動など、皆さんの身近な暮らしに役立てられています。宝くじは県内の販売窓口のほか、インターネットでも購入することができます。詳しくは下記HP(宝くじ公式サイト)へ。

問 県財政課  
☎0742-27-8362  
🌐 www.takarakuji-official.jp



### 奈良県の推計人口(令和5年3月1日現在)

総数1,301,085人 (対前月-1,224人)	男性：612,126人
	女性：688,959人

問い合わせにFAX番号の記載がない場合は  
県広報広聴課 ☎0742-22-6904で取り次ぎます。

## 春のパーク&ライド駐車場の開設

時 4月29日(祝)～5月7日(日)の土・日曜および祝日  
9時～18時(奈良市役所駐車場の入庫は16時まで)

奈良市に車で観光に来る方へ、国道24号高架下と奈良市役所で無料のパーク&ライド駐車場を開設しています。駐車場からの移動は、1乗車100円の「ぐるっとバス」が便利です。5月3日～7日の5日間は、県コンベンションセンター駐車場、市営JR奈良駅駐車場をご利用の方へ、乗車人数分の木筒型バス1日乗車券をプレゼントします!詳しくは下記HPへ。



問 県道路建設課  
☎0742-27-8667

🌐 www.nara-access-navi.com

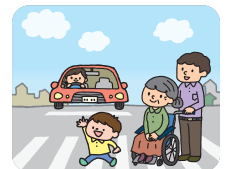


## 令和5年春の交通安全県民運動

春の交通安全県民運動を5月11日～20日の10日間実施します。運動の重点は以下の4点です。

- 子どもをはじめとする歩行者の安全の確保
- 横断歩行者事故などの防止と安全運転意識の向上
- 自転車のヘルメット着用と交通ルール遵守の徹底
- 二輪車、原付車の交通事故防止

ドライバー、自転車利用者、歩行者の皆さんが交通ルールとマナーを守り、「思いやりとゆずり合い」を心がけましょう。そして交通事故のない、安全・安心な美しい古都・奈良を目指しましょう。



問 県警察本部交通企画課  
☎0742-23-0110

## 「奈良県おもいやり駐車場制度」にご協力をお願いします!

障害や高齢、難病などで歩行が困難な方、けが人や妊産婦など移動に配慮が必要な方のための駐車区画を公的施設や民間施設のご協力により整備し、当該駐車区画を利用いただくための利用証を交付しています。必要な方に利用いただけるよう、県民の皆さんのご理解とご協力をお願いします。利用証の交付など、詳しくは下記HPへ。



(駐車区画表示)

問 県地域福祉課  
☎0742-27-8503

FAX 0742-22-5709

🌐 www.pref.nara.jp/40899.htm

### 県立図書館情報館 所 奈良市大安寺西1-1000

☎0742-34-2111 FAX0742-34-2777 時9時～20時  
休月曜・5/31(水) ④www.library.pref.nara.jp

#### 図書館劇場XVIII第1幕

要申込

5/28(日)13時～16時 定員150人(先着)・500円  
千田稔館長とゲストが登場する連続講座。奥深い奈良の歴史と魅力を学びます。

#### 中小企業診断士による体験学習会&無料経営相談会

要申込 無料

5/14(日)

体験学習会「ママ起業にもオススメ!  
はじめてのクラウドファンディング」

13時～16時

無料経営相談会

10時30分～16時



申し込みはこちらから▲

### なら歴史芸術文化村 所 天理市杣之内町437-3

☎0743-86-4420 FAX0743-86-4429 時9時～17時  
休月曜 ④www3.pref.nara.jp/bunkamura

#### 開村一周年記念展「山辺の道」関連講演会 奈良山里の民俗文化～福住の生活画より～

申込不要 無料

5/20(土)14時～(開場13時30分)

[講師] 高田照世さん(帝塚山大学文学部日本文化学科教授)

所 芸術文化体験棟

#### 文化村クリエイション vol.3 西條茜 展覧会

無料

開催中▶5/21(日)

所 芸術文化体験棟ほか

※その他イベントを多数開催予定です。

詳細については、当館HPをご覧ください。

### 万葉文化館 所 明日香村飛鳥10

☎0744-54-1850 FAX0744-54-1852 時10時～17時30分  
休月曜・5/30(火)・31(水) ④www.manyo.jp

#### 特別展「万葉歌から生まれた美の世界 —杉岡華邨の書を中心に—

開催中▶5/28(日)

一般 800(640)円

大・高生 500(400)円

中・小生 300(240)円

奈良市杉岡華邨書道美術館が所蔵する『万葉集』が題材の作品と当館所蔵の「万葉日本画」などの作品を展示します。



杉岡華邨「近江感傷」絶筆  
平成24年奈良市蔵

#### 万葉集をよむ「雑歌 山・川・花・鳥の歌」 (巻7 1092～1124番歌)

申込不要 無料

5/17(水)14時～15時30分

定員150人(先着)※オンライン視聴の場合は要申込

[講師] 竹内亮(当館主任研究員)

障害者手帳をお持ちの人と介助者、65歳以上の人、外国人観光客などは入館無料になる場合がありますので、HPなどで確認、または各施設へお問い合わせください。各施設の入館は閉館30分前まで(なら歴史芸術文化村を除く)。料金の( )は、20人以上の団体料金。

各施設の休館日が祝日または休日にあたる場合は開館し、その次の平日が休館日となります。

### 橿原考古学研究所附属博物館

所 橿原市畝傍町50-2

☎0744-24-1185 FAX0744-24-1355 時9時～17時  
休月曜 ④www.kashikoken.jp/museum/top.html

#### 令和5年度春季特別展 「神宿る島 宗像・沖ノ島と大和」

開催中▶6/18(日)

一般 900(500)円

大・高生 450(350)円

中・小生 300(250)円



#### 研究講座 第2回

[国宝]金銅製棘葉形杏葉ノ沖ノ島7号遺跡(宗像大社所蔵)

大和と沖ノ島の祭祀を語る

申込不要 無料

5/21(日)

13時～16時30分(開場12時～)

所 橿原考古学研究所講堂

▶「大和の水辺の祭祀と沖ノ島祭祀」

[講師] 青柳泰介(当研究所学芸係長)

▶「馬具からみた沖ノ島祭祀」

[講師] 諫早直人さん(京都府立大学文学部准教授)

#### 列品解説

5/20(土)・6/10(土)

各日10時30分～/14時30分～(約1時間)

### 民俗博物館

所 大和郡山市矢田町545

☎0743-53-3171 FAX0743-53-3173  
時9時～17時(古民家園は16時まで) 休月曜  
④www.pref.nara.jp/1508.htm

#### 常設展

「農村の四季」「川と人のかかわり」  
「地域のものづくり」「昔の暮らし」

一般 200(150)円 大学生など 150(100)円

※高校生以下・65歳以上は観覧無料

#### 古民家活用イベント

申込不要 無料

琵琶演奏公開練習 5/13(土)13時～

風船ロケットを作って飛ばそう!!  
竈で炊いた大和茶粥を試食しよう

5/14(日)10時～

みんなくお散歩回想ツアー☆茶粥付

5/14(日)13時30分～

FMヤマト「民博・健活・昼活トーク」

5/18(木)・6/1(木)14時～

青丹雅楽会の雅楽演奏公開練習

5/20(土)13時～

奈良民話祭り 春 5/21(日)14時～

お祭りたまたま箱 5/28(日)11時～

邦楽を楽しむ会 6/4(日)12時～

葛城市

春季企画展  
「葛城・忍海の歴史を歩く  
—葛城の古道を辿る3—」

時 5月13日(土)～7月9日(日)

「交通路と歴史を考える」をテーマとして開催してきた展示の第3弾です。今回は葛城山麓地域を対象とします。古墳や古社寺、交通路などを手がかりに、地域の歴史を紹介します。

所・関 葛城市歴史博物館  
(葛城市忍海)  
☎0745-64-1414

🌐 www.city.katsuragi.nara.jp



田原本町

唐古・鍵考古学ミュージアム  
令和5年度 春季企画展  
「水と祈りの考古学」

時 開催中～5月28日(日)

9時～17時(入館は30分前まで)月曜休館

所 田原本青垣生涯学習センター(田原本町阪手)

人々の生活にとって、水は欠かすことができない重要なもので、水をいかに利用・制御するかに知恵を絞りました。水への感謝と畏怖から、井戸や川に神の存在を見だし、さまざまな形で祈りをささげました。今回は考古学を切り口に、水にささげられた人々の祈りの心に迫ります。

一般200円(常設展との共通券300円)  
高校・大学生100円(常設展との共通券150円)  
中学生以下無料

関 唐古・鍵考古学ミュージアム  
☎0744-34-7100



河合町

産直市開催

時 5月13日(土) 10時～

所 河合町立文化会館  
(河合町高塚台)

例年多くの家族連れでにぎわう産直市。地元の農産物、和歌山県すさみ町(すさみ)の海産物、屋台や大道芸などを行います。

関 河合町地域活性化課 ☎0745-57-0200  
🌐 www.town.kawai.nara.jp



奈良市

たきぎ おのう  
薪御能

時 5月19日(金)・20日(土)

所 興福寺(奈良市登大路町)・  
春日大社(奈良市春日野町)

奈良を代表する伝統行事である薪御能。興福寺の修二会(しゆにえ)の法楽として演じられたのが起源です。当日は薪の灯りが浮かぶ幽玄の世界を味わえます。事前受付5,000円 当日受付5,500円

関 薪御能保存会(奈良市観光協会内)  
☎0742-30-0230  
🌐 narashikanko.or.jp



斑鳩町

春季企画展  
世界遺産登録30周年記念  
「日本の世界遺産展」

時 5月27日(土)～6月25日(日)

9時～17時(入館は16時半まで)

平成5(1993)年に「法隆寺地域の仏教建造物」が世界遺産に登録されて今年で30周年を迎えることから、日本全国の世界遺産をパネルなどで紹介します。無料。

所・関 斑鳩文化財センター(斑鳩町法隆寺西)  
☎0745-70-1200 FAX 0745-70-1201  
🌐 www.town.ikaruga.nara.jp



法隆寺遠景

御杖村

みうねやま  
三峰山の白ツツジが見頃に!

時 5月中旬～下旬

所 三峰山(御杖村神末)

三峰山では、新緑の5月になると、山頂周辺に群生している白ツツジが白い花を一斉に咲かせ、登山道を彩ります。青空の下、白い花と木々の新緑が生み出す上品なコントラストは必見です!

関 御杖村観光協会  
☎0745-95-2070  
🌐 mitsue-kanko.jp/sightseeing/白つつじ





### 大淀町 「テレどーも!」の公開収録を開催

時 6月24日(土) 15時30分～16時30分

大淀町文化会館でEテレでおなじみの「テレどーも!」の公開収録を開催します。あつこお姉さんやどーもくんがいる東京のスタジオとリモートでつないで、歌やクイズなどを子どもたちと一緒にご家族皆さんでお楽しみいただけます。



申 下記HPから。5/21締切。

所・問 大淀町文化会館(大淀町検垣本) ☎0747-54-2110

🌐 www.nhk.or.jp/nara

### 大和郡山市 第28回 全国金魚すくい選手権大会 奈良県予選大会出場選手募集

時 7月9日(日) 8時30分～

所 大和郡山市中央公民館 (大和郡山市南郡山町)

3分間に1枚のポイで何匹すくえるかを個人戦(小中学生の部・一般の部)と団体戦(3人1チーム)で競います。



申 所定の用紙か、ハガキ・FAXで郵便番号・住所・名前(ふりがな)・年齢・学年・電話番号(団体戦はチーム名も)を下記へ。下記HPからも申込可。6/12(必着)。

問 大和郡山市地域振興課 〒639-1198(住所記入不要) ☎0743-53-1151 ㊚0743-55-4911

🌐 www.city.yamatokoriyama.lg.jp/02/index.html

### 生駒市 移住相談にオンラインで対応

時 平日9時～17時のうち1時間程度

「生駒市ってどんなまち?」「どういう視点で住まいを探せばいいの?」など、本市への移住を考える皆さんの疑問に市職員がオンラインで答えます。Web会議システム「Zoom」を利用。



申 詳しくは下記HPへ。

問 生駒市住宅政策室 ☎0743-74-1111

🌐 www.city.ikoma.lg.jp/0000029231.html

### 大和高田市 チャレンジショップ出店者大募集中!

自分のお店を出したい、その思いをかたちにしませんか。将来、大和高田市で独立開業を目指す人を応援するため、片塩商店街内にチャレンジショップを開設します。出店者は2年間のチャレンジ期間中、低額で店舗を使用できます。



申 詳しくは右記へ。5/12締切。

問 大和高田市商工振興課 ☎0745-22-1101



### 宇陀市 第29回あきの螢能

時 5月27日(土) 18時～20時

所 阿紀神社(大宇陀迫間) 宇陀市文化会館 (大宇陀拾生) ※雨天時



能のクライマックスで会場の全ての明かりを消し、数百匹のホタルを一齐に夜空に放ちます。深淵の闇の中に淡い光の筋が無数に描かれる光景は圧巻。この地でしか見られない幽玄の世界が広がります。

申 宇陀市観光課・道の駅宇陀路大宇陀や下記HPなど

問 あきの螢能保存会事務局(宇陀市観光課内) ☎0745-82-2457

🌐 hotarunou.com

### 天川村 鮎釣り解禁!

時 5月28日(日)～10月31日(火)

所 天川村内

天川村はアマゴの解禁に続き、鮎もいよいよ解禁です! 清流が育んだ美しい鮎、竿のしなる感触を楽しみにたくさんの釣り人が訪れます。



年券12,000円 解禁券4,000円

日券3,500円 現場券5,500円

問 天川村漁業協同組合 ☎0747-63-0666

🌐 tenkawagyokyou.jimdofree.com

### 下北山村 鮎漁解禁

時 6月4日(日)～9月30日(土)

所 下北山村内

大自然を堪能しながら、渓流でのフィッシングをお楽しみください。



年券8,000円

日券(解禁日含む3日間)3,000円

日券(解禁日より4日目以降)2,000円

問 下北山村漁業協同組合 ☎080-8346-3350

🌐 www.shimokita-gyokyo.com

### 御所市 お店づくりを学ぼう! 商人塾

時 初回:6月15日(木) 19時～20時30分

所 ウエダ(御所市新地町)

お店のコンセプトや空間づくり、経営に必要な心構えなどを学べます。お店を創業予定またはすでに経営されている方が対象です。日程は決まり次第下記HPに掲載。月1回開催(10回を予定)。



申 電話で下記へ。

問 御所市農林商工課 ☎0745-44-3497

🌐 www.city.gose.nara.jp/3207.html

奈良県みんなでのしむ大芸術祭  
登録イベント募集案内

5月10日(水)～

みんな芸

に登録して無料で公式ガイドブック  
公式Webサイトに掲載!



先着順で  
アピール!



「みんな芸」は「ミュージックフェストなら2023～秋～」と  
連携して開催します

音楽イベントは「ミュージックフェストなら」へ

奈良県みんなでのしむ大芸術祭実行委員会事務局  
☎0742-27-8488 🌐nara-arts.com

県の情報はこちらでもご覧いただけます  
奈良県広報課 ☎0742-27-8326 FAX 0742-22-6904

テレビ番組 (奈良テレビ)



テレビ版 県民だより奈良「なら いいね!」  
5/13(土) 21:00～21:30/[再]5/27(土)



「ならフライデー9」  
毎週金曜20:57～21:57

生放送



5/11(木)・18(木)  
せんとくん通信 「ゆうドキッ!」内の18:10頃～



県政フラッシュ  
毎週日・火曜21:54～22:00

県政ラジオ番組 ～県政NEWSなら～

ならどっとFM(78.4MHz) 毎週月・木曜11:15～/[再]18:20～  
FMハイホー(81.4MHz) 毎週月・木曜11:55～/[再]16:25～  
FM五條(78.0MHz) 毎週月・木曜11:30～/[再]18:00～

SNS

 まるごと奈良県 QRコード	 せんとくんのつづやき QRコード	 奈良県 QRコード	 スマホアプリ NARA+ QRコード
 YouTube 奈良県公式総合チャンネル QRコード			

県民お役立ち情報コーナー パンフレットなどを配置しています

- 県庁屋上ギャラリー(奈良市)
- 市町村会館(橿原市)
- 県立図書館(奈良市)★
- 県橿原総合庁舎(橿原市)★
- 県産業会館(大和高田市)★
- 吉野町中央公民館(吉野町)★

★印のある場所および県庁舎屋上階には、専用紙で県政に関してのご意見・ご提案をお寄せいただく「県政ポスト」も配置しています。

うふふ川柳

今月のお題

白

今回も多数のご応募  
ありがとうございました!  
応募総数 814句



余白には言えない想い書く手紙

豚々舎休庵さん/60代・奈良市

まっ白な答案用紙夢に出る

奈良之猫さん/60代・大和郡山市

金婚だあの白無垢は何色に

○・Kさん/70代・奈良市

おでん屋の隅に空白僕の席

松田俊明さん/80代・奈良市

さむいとき息をはいたら白い息

三室 たつひこさん/天理市立樺本小学校4年

いい恋が白い余白を埋め尽くす

糖質無制限さん/30代・東京都

白いもの混じる親父の肩をもむ

アカエタカさん/70代・宮崎県

ケンカして今日は白紙の日記帳

高橋 裕樹さん/50代・生駒市

楽しい日々をつづってきた日記帳。ああそれなのに今日  
はけんか!お相手はお友達ですか?それも今日限り、  
「今日も」にならぬよう。

この町で泣いて笑って共白髪

瀬戸美千子さん/70代・生駒市

愛する一人が暮らしてきたこの町とともに、泣いて笑って  
年をとりました。でも「琴瑟相和す」お一人だけの見事  
な人生譜です。

あおぞらにくもがもこもこわたあめだ

西森 桜さん/天理市立福住小学校4年

真つ青な空にぼっかり白い雲。人は皆、いろいろなる形に  
なぞらえ夢を見ます。あなたにはおいしそうな綿菓子  
に見えたのです。さあ、どこから食べようかな。

※学年は応募当時のものを。選者：全日本川柳協会 大西 将文さん

8月号のお題

「理由」

特に「うふふ」な作品については、  
「今月のあつぱれ」として、  
万博ノベルティ  
グッズを  
プレゼント!



7月号  
「びっくり」  
5/19まで  
募集中!

郵送かFAX、HPから

川柳作品(5・7・5を基本形で17文字・住所・名前・ふりがな・年齢・電話番号を左記へ。発表の際、匿名を希望する人は、その旨明記。6/19必着。

奈良県広報課

☎0742-27-8326  
☎0742-22-6904  
www.pref.nara.jp/28118.htm

毎月11日は人権を確かめあう日

# 人権 コーナー



ひかりちゃん てんいち先生

## 子育てしやすい社会の実現に向けて

児童虐待、貧困、少子化など子どもをめぐる課題は多岐にわたりますが、中でも児童虐待は子どもに対する重大な人権侵害です。具体的には、直接殴る・蹴るなどの身体的虐待だけでなく、食事を与えないなどのネグレクト、暴言を浴びせたり、子どもの目の前で家族に暴力を振るうなどの心理的虐待があります。

児童虐待の相談件数は全国的に増加の一途をたどっており、子どもの命が失われる事件も後を絶ちません。報道などで悲惨な状況を目にするたびに胸が締め付けられる思いをする方も多いのではないのでしょうか。

何かと暗い話題が多いですが、4月に「こどもまんなか社会」の実現を目指し、こども家庭庁が発足しました。子ども

に関わる業務は各省庁が別々に行ってきましたが、これからはこども家庭庁が子ども政策の司令塔になります。

これを契機に子どもは、子育て家庭だけではなく、社会全体で支えていくという意識を持つことが大切です。困っているご家庭や子どもを見かけたら、少し勇気を出して声をかけてみませんか。子育て家庭を優しく、温かく見守るという一人一人の思いやりが、子育てのしやすい社会につながっていきます。

### 今月のポスター



葛城市立忍海小学校5年  
いもり ゆな  
井森 柚菜さん



奈良県立高等養護学校2年  
にしぐち ひびき  
西口 響さん

※学校名・学年は作品作成時のものです。

## 「県民だより奈良」は紙の印刷物だけでなく、 電子書籍版でもお楽しみいただけます。



### スマートフォン・タブレット端末用アプリ

#### ナラプラス



iOS版

Android版

#### マチイロ



iOS版

Android版

### ブラウザ版(アプリは不要です)

#### nara ebooks



#### 奈良県公式ホームページ



※WebページとPDF

さらに見やすく、伝わりやすく！よりよい誌面づくりを目指します。

電子申請サービス「e古都なら」で広報誌のアンケートを実施中。  
抽選で10名にプレゼントが当たります。ぜひ感想をお寄せください。

## アンケート & プレゼント

### 5月号のプレゼント

## 柿ダノミ

愛されて5年、お客様のお声をもとにリニューアル！  
奈良県の特許製法によって抽出した柿渋使用。  
柿渋を手軽に摂取したい方に！

※柿ダノミは健康食品（一般食品）です。  
■商品のお問い合わせ先  
住江織物(株)新規事業推進統括室  
☎06-6251-6829



回答・応募は  
こちらから



締め切りは  
5月31日(水)

※5月1日以降応募できます。

※ご提供いただく個人情報は、プレゼントの発送にのみ使用させていただきます。  
※当選者の発表は商品の発送をもって代えさせていただきます。

※「県民だより奈良」への感想やご意見は引き続きハガキでも受け付けています。

県では、収入確保対策のために有料広告を掲載しています。  
広告の申し込み・お問い合わせは、株式会社ジチタイアード(☎092-716-1401)  
広告内容は県が推奨するものではありません。



※点字と声による「県民だより奈良」も発行していますので、必要な方は県広報広聴課へご連絡ください。

奈良県庁 代表電話 0742・22・1101  
〒630-8501 奈良市登大路町30番地

ご相談やお問い合わせは  
こちらへ

相談ならダイヤル

☎ 0742・27・1100  
FAX 0742・22・8653

## 県民だより奈良

第443号 令和5年5月1日発行・奈良県広報広聴課  
〒630-8501 奈良市登大路町30番地 ☎0742・27・8326  
奈良県ホームページ(www.pref.nara.jp)  
デザイン株式会社 インターブレーン 印刷 株式会社 天理時報社

※「県民だより奈良」は県内の各家庭にお届けしています。  
市町村窓口、県の施設などにも配置しています。  
※無断転載を禁止します。