



奈良県感染症情報

令和6年第45週(11月4日～11月10日)

奈良県感染症情報センター(奈良県保健研究センター)

<https://www.pref.nara.jp/27874.htm> TEL:0744-47-3183

手足口病 警報発令中!
インフルエンザの流行が始まっています

今週の概要

- 山などに入られる方はマダニに刺されないように注意しましょう
- 病原体(ウイルス)検出情報(令和6年10月)
- 10月報(月単位報告対象疾患(性感染症・薬剤耐性菌感染症)の状況)

◆ 定点把握感染症報告状況(定点当たり患者報告数の上位5疾患) ◆

順位	疾患名	奈良県			北部	中部	南部
		定点当たり	(前週)	増減			
1	手足口病	4.21	(5.65)	↘	→	↘	↘
2	感染性胃腸炎	2.74	(2.94)	→	→	→	↘
3	新型コロナウイルス感染症	1.45	(1.40)	→	↘	↘	↑
4	A群溶連菌咽頭炎	1.24	(1.38)	→	↓	↗	↘
5	インフルエンザ	0.89	(1.02)	→	↑	↘	↑↑

発生状況: **大流行** **流行** やや流行 **少し流行** **散発** (疾患毎に、基準値を定めています。)

※新型コロナウイルス感染症等、基準値のない疾患については発生状況の評価を行っておりません。

増減: 過去5週間平均数と比べたときの変化 **↑↑急増**、**↑増加**、**↗やや増加**、**→横ばい**、**↘やや減少**、**↓減少**

◆ 県内概況 ◆

第45週の手足口病の定点当たり報告数は4.21で前週の5.65より減少していますが、依然として高い値で推移しており、注意が必要です。引き続き、こまめに手洗いを行うなどの感染対策をお願いします。

RSウイルス感染症の定点当たり報告は0.86で前週の0.18と比べ増加しています。RSウイルス感染症は、RSウイルスの感染による呼吸器の感染症です。感染によって重症化するリスクの高い基礎疾患を有する小児や、生後6か月以内の乳児への感染には特に注意が必要です。感染対策として、子どもたちが日常的に触れるおもちゃ、手すりなどはこまめにアルコール等で消毒し、流水・石鹸による手洗い、またはアルコール製剤による手指衛生を行いましょ。

マイコプラズマ肺炎の基幹定点当たり報告数は3.83で前週に引き続き高い値で推移しており、特に中和保健所管内で多くの報告がみられます。予防のため、咳エチケットなどの対策をお願いします。

❖ 山などに入られる方はマダニに刺されないように注意しましょう ❖

マダニは、藪や林など野生動物が出没する環境などに多く生息しており、冬期も活動しています。

マダニが病原体を保有している場合、刺された人が重症熱性血小板減少症候群(SFTS)や日本紅斑熱などを発症することがあるため、肌の露出を減らす、忌避剤を使用する等マダニに刺されない対策を行いましょ。

猟期ではシカやイノシシに咬着していたマダニが運搬、剥皮、解体時にヒトに咬着する事例もありますので注意をお願いします。

◆ 病原体(ウイルス)検出情報(令和6年10月) ◆

*ウイルス分離同日での集計結果

検出病原体	北部	中部	南部	その他	臨床診断名
RS	1	1			RSウイルス感染症(2)
エコー	11	1			新生児エンテロウイルス感染症(1)
コクサッキーA群	5型	2			手足口病(1)、発疹症(1)
コクサッキーA群	16型	1	2		手足口病(3)

◆ 定点把握感染症報告状況 ◆

令和 6 年 第 45 週 11 月 4 日 ~ 11 月 10 日

保健所別報告数	奈良県		北部		中部		南部
	奈良市	郡山	中和(東)	中和(西)	吉野		
インフルエンザ	55 (0.89)	14 (0.43)	14 (1.00)	11 (0.55)	10 (1.40)	6 (1.50)	
新型コロナウイルス感染症	80 (1.45)	7 (0.50)	12 (0.86)	15 (1.36)	17 (1.70)	29 (4.83)	
小児科定点数	34	9	9	7	6	3	
RSウイルス感染症	23 (0.68)	2 (0.22)	1 (0.11)	3 (0.43)	17 (2.83)		
咽頭結膜熱	4 (0.12)	3 (0.33)	1 (0.11)				
A群溶連菌咽頭炎	42 (1.24)	5 (0.56)	1 (0.11)	6 (0.86)	28 (4.67)	2 (0.67)	
感染性胃腸炎	93 (2.74)	7 (0.78)	30 (3.33)	10 (1.43)	40 (6.67)	6 (2.00)	
水痘	6 (0.18)	3 (0.33)	3 (0.33)				
手足口病	143 (4.21)	49 (5.44)	44 (4.89)	26 (3.71)	20 (3.33)	4 (1.33)	
伝染性紅斑	3 (0.09)			1 (0.14)	2 (0.33)		
突発性発しん	9 (0.26)	3 (0.33)	2 (0.22)	3 (0.43)	1 (0.17)		
ヘルパンギーナ	2 (0.06)	1 (0.11)		1 (0.14)			
流行性耳下腺炎	1 (0.03)			1 (0.14)			
眼科定点数	10	3	3	2	2	0	
急性出血性結膜炎							
流行性角結膜炎	4 (0.40)		2 (0.67)	2 (1.00)			
基幹定点数	6	1	2	1	1	1	
細菌性髄膜炎							
無菌性髄膜炎							
マイコプラズマ肺炎	23 (3.83)	4 (4.00)	1 (0.50)		17 (17.00)	1 (1.00)	
クラミジア肺炎							
感染性胃腸炎 (ロタウイルス)							

◆ 全数把握感染症報告状況 ◆ ()は保健所別内訳

1類感染症	
2類感染症	結核5件(奈良市2、中和3)
3類感染症	腸管出血性大腸菌感染症1件(中和1)
4類感染症	
5類感染症	カルバペネム耐性腸内細菌目細菌感染症1件(中和1) 劇症型溶血性レンサ球菌感染症1件(中和1) 梅毒2件(奈良市1、中和1) 百日咳1件(奈良市1)

◆ 入院基幹定点報告状況 ◆

インフルエンザ	1	新型コロナウイルス感染症	12
---------	---	--------------	----

❀ 第45週のトピックス ❀

◆ 麻しんの国内での報告数増加に伴う注意喚起について(厚生労働省事務連絡)
https://www.mhlw.go.jp/content/001331929.pdf

※データは報告数集計の速報値として公開するものであり、後日奈良県感染症情報(週報)、さらには確定データとしての年報において修正される場合があります。

※令和3年12月20日より内吉野保健所は吉野保健所に統合されましたので、旧内吉野保健所分は吉野保健所として集計しています。

※平成27年2月16日より桜井保健所と葛城保健所は統合され中和保健所となりました。旧桜井保健所分は中和(東)、旧葛城保健所分は中和(西)として集計しています。

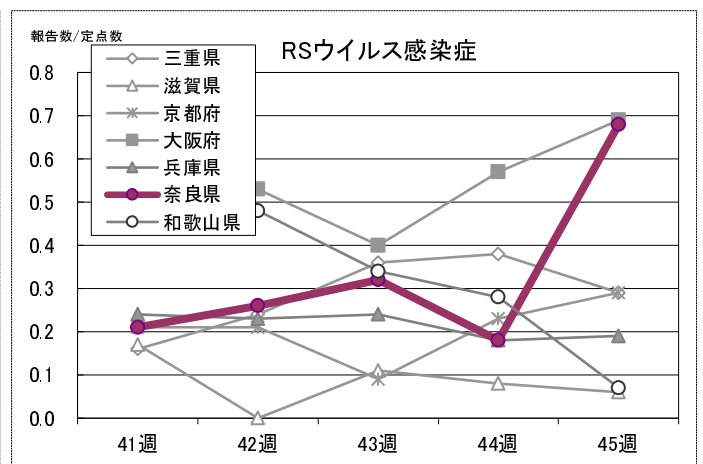
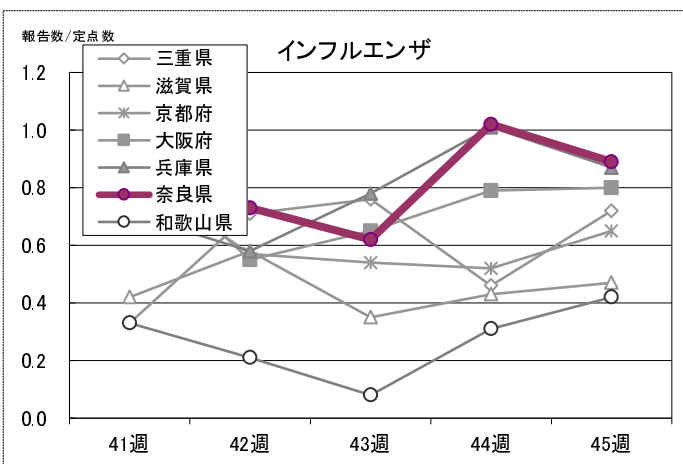
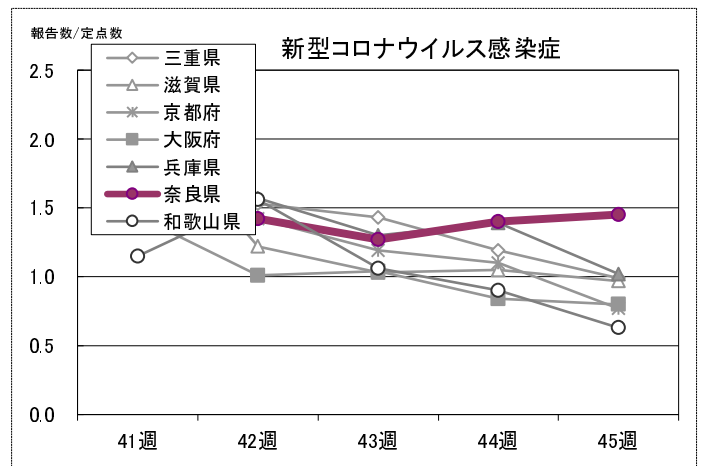
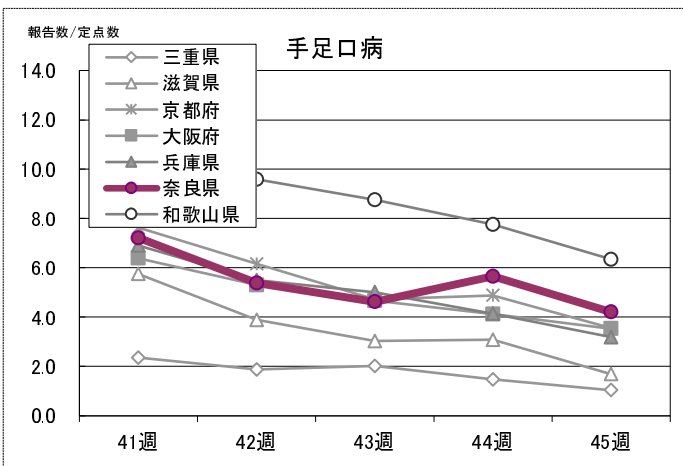
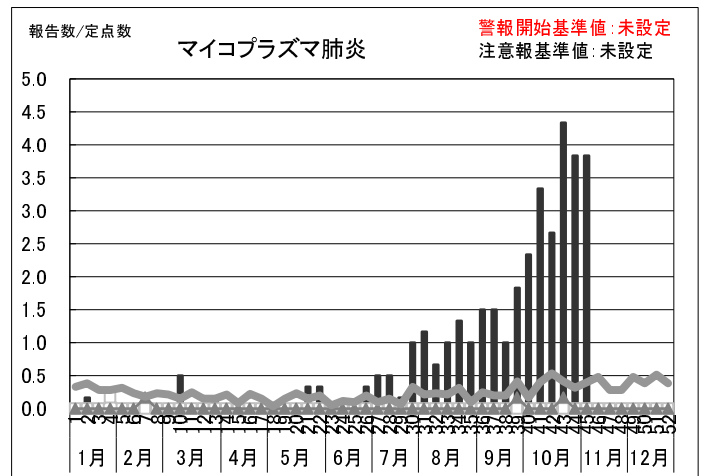
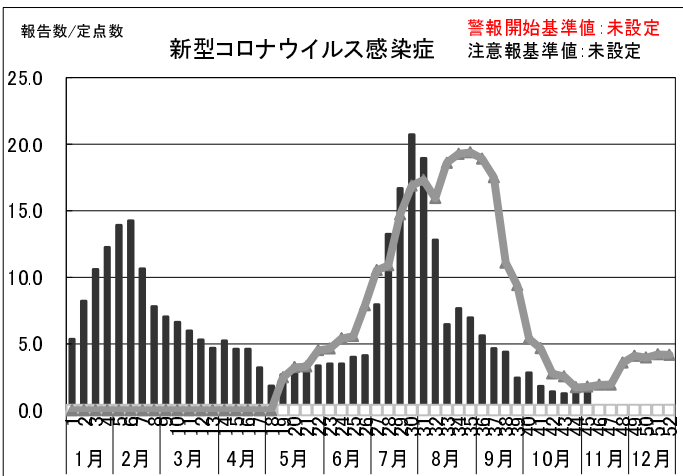
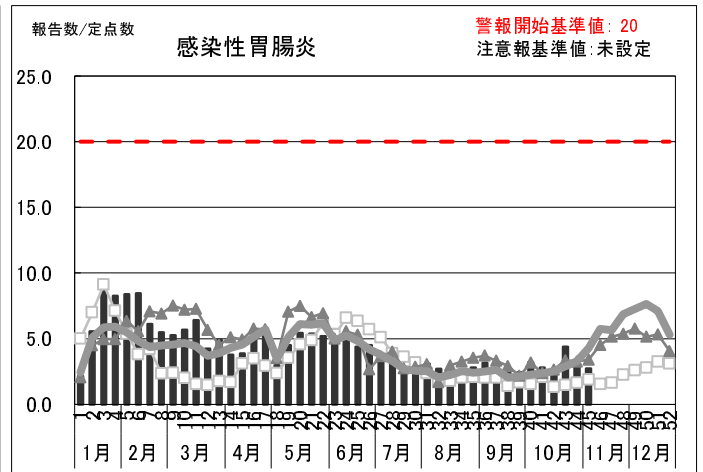
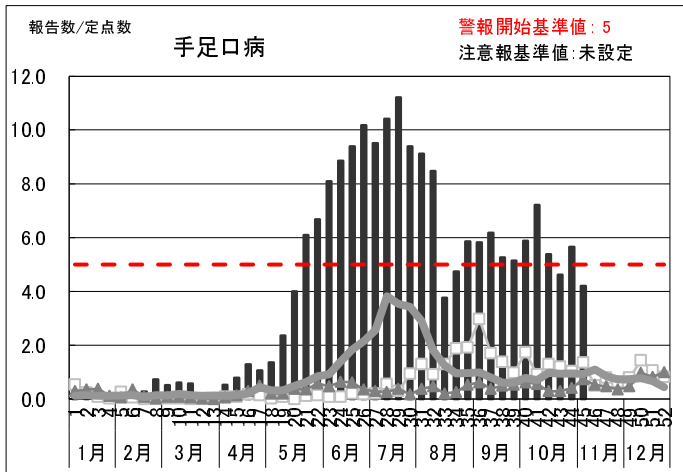
上段：報告数
(下段)：定点当たり報告数 報告数÷定点数

年齢別報告数

年齢区分	年齢	0-5M	6-11M	1歳	2	3	4	5	6	7	8	9	10-14	15-19	20-29	30-39	40-49	50-59	60-69	70-79	80-	合計	累計
インフルエンザ	男		1		1		4	2	2		1	2	2	1	2	1	2	1	1			20	6604
	女			1	1		1	2	3	2		1	1	3	2	3	2	1	3		1	29	5736
新型コロナウイルス感染症	男			2	1	1		1			1	1	3	7	2		7	5	3	6	3	43	7663
	女						1				1	2	1	1	1	1	3	3	6	10	9	37	8699
RSウイルス感染症	男	1	3	7	1																	12	959
	女	1	4	6																		11	912
咽頭結膜熱	男								1													2	447
	女				2																	2	376
A群溶連菌咽頭炎	男		1		1	3	3	1	3	3	1	2	1	1								21	1949
	女			1	2	1	4	3	3	1	2	1	1	1	1							21	1548
感染性胃腸炎	男		2	9	6	3	5	4	2	2	3	1	3	1	5							46	3585
	女	3	1	7	6	3	2	3	2	3	1	1	4	1	10							47	3061
水痘	男							1					3									3	90
	女												2									3	80
手足口病	男	1	5	20	15	7	17	6	6	4	1	1	5									88	3542
	女		2	9	7	8	11	6	4	4		3			1							55	3008
伝染性紅斑	男			1						1												3	17
	女				1																		20
突発性発しん	男		2			1																3	201
	女		3	3																		6	198
ヘルパンギーナ	男			2																		2	164
	女																						170
流行性耳下腺炎	男						1															1	17
	女																						11
急性出血性結膜炎	男																					2	2
	女																					3	3
流行性角結膜炎	男																				2	2	126
	女															1	1					2	128
細菌性髄膜炎	男																					4	4
	女																					6	6
無菌性髄膜炎	男																					4	4
	女																					6	6
マイコプラズマ肺炎	男		1	12	2																	15	119
	女		2	2	4																	8	93
クラミジア肺炎	男																						
	女																						
感染性胃腸炎 (ロタウイルス)	男																						1
	女																						

◆注目疾患の動向◆ 全て定点当たり報告数

■ R6 ▲ R5 □ R4 〰 過去10年平均



❖ 定点把握感染症報告状況 ❖

令和 6 年 10 月

	北部			中部		南部	上段：報告数														下段：定点当たり報告数		報告数÷定点数		累計は、2024年1月からの累計											
	奈良県	奈良市	郡山	中和(東)	中和(西)	吉野	年齢	0歳	1-4	5-9	10-14	15-19	20-24	25-29	30-34	35-39	40-44	45-49	50-54	55-59	60-64	65-69	70-	合計	累計											
性感染症定点数	11	3	3	2	3	0																														
性器クラミジア感染症	16 (1.45)	5 (1.67)	7 (2.33)	1 (0.50)	3 (1.00)	...	男							3	2	1	1								8	94										
						...	女				1		4	1	2										8	102										
性器ヘルペス	10 (0.91)	3 (1.00)	5 (1.67)		2 (0.67)	...	男							2											4	11										
						...	女				1				1	1			1						6	39										
尖圭コンジローマ	5 (0.45)		4 (1.33)		1 (0.33)	...	男									1	1								4	19										
						...	女				1								1						1	22										
淋菌感染症	4 (0.36)	1 (0.33)	3 (1.00)			...	男							1	1	1	1								4	44										
						...	女																			8										
基幹定点数	6	1	2	1	1	1	年齢	0歳	1-4	5-9	10-14	15-19	20-24	25-29	30-34	35-39	40-44	45-49	50-54	55-59	60-64	65-69	70-	合計	累計											
メチシリン耐性黄色ブドウ球菌感染症	25 (4.17)	3 (3.00)	12 (6.00)	3 (3.00)	7 (7.00)		男		1		2													20	186											
							女																	5	94											
ペニシリン耐性肺炎球菌感染症	1 (0.17)		1 (0.50)				男																		1	27										
							女																		1	11										
薬剤耐性緑膿菌感染症							男																			2										
							女																													

❖ 対象疾患の動向 ❖ 全て報告数

